

ANNA PAWLIKOWSKA-PIECHOTKA

KAROLINA GOŁĘBIESKA

Akademia Wychowania Fizycznego Józefa Piłsudskiego w Warszawie

TURYSTYKA RELIGIJNA ZRÓWNOWAŻONA – NA PODSTAWIE SANKTUARIÓW WARSZAWY I REGIONU MAZOWSZA

RELIGIOUS SUSTAINABLE TOURISM – ON THE BASIS OF WARSAW
AND MAZOVIA REGION SANCTUARIES

Wprowadzenie

Poznanie społecznych i geograficznych uwarunkowań zrównoważonego rozwoju turystyki kulturowo-religijnej wydaje się problemem ważnym, ponieważ zainteresowanie turystyką religijną i pielgrzymkową w Polsce nie słabnie, czego dowodzą miliony turystów w skali roku odwiedzających najbardziej popularne sanktuaria (Sanktuarium Matki Bożej Częstochowskiej na Jasnej Górze – dalej: Jasna Góra, Sanktuarium NMP w Niepokalanowie – dalej: Niepokalanów, Bazylika Najświętszej Maryi Panny w Piekarach Śląskich – dalej: Piekary Śląskie, Sanktuarium Matki Bożej Licheńskiej – dalej: Licheń, Sanktuarium Bożego Miłosierdzia w Krakowie-Łagiewnikach)¹.

Rok 2016 przyniesie najprawdopodobniej nasilenie tej formy turystyki z uwagi na Światowe Dni Młodzieży w Krakowie i wizytę papieża Franciszka w Polsce.

Z przeprowadzonych przez innych autorów badań wynika, że sanktuaria religijne przyciągają turystów – nie tylko tych nastawionych na duchowe przeżycia. Są to przede wszystkim obiekty o wybitnych wartościach historycznych architektury (Sanktuarium Matki Bożej Wambierzyckiej Królowej Rodzin i Patronki Ziemi Kłodzkiej – dalej: Wambierzyce, Sanktuarium Maryjne w Świętej Lipce – dalej: Święta Lipka, katedra św. Jana w Warszawie), malowniczo zlokalizowane (Sanktuarium Pasyjno-Maryjne w Kalwarii Zebrzydowskiej), a zatem będące atrakcją dla turystyki krajoznawczej².

Wśród odwiedzających sanktuaria możemy wyróżnić trzy grupy turystów:³

¹ M. Łazarek, R. Łazarek, *Turystyka pielgrzymkowa*, „Rynek Turystyczny” 2000, nr 9, s. 9–19.

² T. Kowalski, M.J. Ruszkowski, *Miejsca kultu religijnego jako czynnik atrakcyjności regionu*, „Zeszyty Naukowe Uniwersytetu Szczecińskiego. Ekonomiczne Problemy Usług” 2011, nr 65, s. 71–84; A. Gonia et al., *Obiekty sakralne XIX i XX wieku jako produkt turystyczny turystyki kulturowej i religijnej*, „Folia Turistica” 2012, t. 27, s. 37–46; N.M. Lee, *Religious sites as tourism attractions in Europe*, „Annals of Tourism Research” 1992, Vol. 19, Issue 1, s. 68–78.

³ G. Rinchede, *Forms of religious tourism*, „Annals of Tourism Research” 1992, Vol. 19, Issue 1, s. 51–67.

- osoby, dla których podstawowym celem jest modlitwa, kontemplacja, uczestnictwo w ceremoniach religijnych, uroczystościach kościelnych (pielgrzymi, przeważnie uczestniczący w wyjazdach zorganizowanych);
- osoby, dla których podstawowym celem, obok przeżyć religijnych, jest motyw krajoznawczy, poznanie historii, architektury sanktuariów (turystyka kulturalno-religijna, poznawcza);
- osoby, które odwiedzają sanktuaria religijne (w tym obcych dla siebie wyznań, z którymi się nie identyfikują) wyłącznie w celu poznania kultury, bez nastawienia religijnego (turystyka kulturowa).

Wśród turystów odwiedzających polskie sanktuaria dominuje grupa pierwsza i druga⁴, przy czym im większa jest wartość historyczna obiektu, tym druga z wymienionych grup jest bardziej liczna (Jasna Góra, Święta Lipka, Wambierzyce). W nowo powstających sanktuariach dominują raczej przedstawiciele grupy pierwszej (Licheń, Niepokalanów). Stąd w artykule skupiono się na grupie najbardziej licznej – turystach nastawionych jednocześnie na duchowe przeżycia i doświadczenia krajoznawcze. Wybór sanktuariów został dokonany pod kątem zainteresowania tej właśnie grupy turystów (tabela 1).

W podjętych badaniach intencją autora było rozeznanie uwarunkowań kulturowych, przestrzennych i społecznych zrównoważonego rozwoju turystyki kulturowo-religijnej na terenie wybranych sanktuariów, położonych w Warszawie i na obszarze regionu Mazowsza. Położenie popularnych, licznie odwiedzanych sanktuariów religijnych w bezpośrednim sąsiedztwie zespołów mieszkaniowych może być przyczyną narastających konfliktów na płaszczyźnie: turyści–społeczność lokalna (o czym wiemy w ogólnym zarysie z doniesień prasowych). Ze wstępnej kwerendy bibliotecznej w zbiorach naukowych w Warszawie (styczeń 2015–luty 2016) wynika, że problematyka ta (w odróżnieniu od badań ogólnych nad turystyką religijną, pielgrzymką, turystyką religijno-kulturową, które podejmowali liczni autorzy) nie była dotąd materiałem pogłębionych studiów. Turystyka religijna doczekała się bardzo bogatych studiów w dziedzinie nauk społecznych, nauk ekonomicznych (tu trzeba wymienić przede wszystkim liczne, o charakterze prekursorskim w Polsce prace Antoniego Jackowskiego z Uniwersytetu Jagiellońskiego w Krakowie), ale jedynie w niewielu pracach podejmowany jest wątek potencjalnego konfliktu pielgrzymi–społeczność lokalna. Przykładem jest artykuł Izabeli Kapery na temat stosunku samorządu terytorialnego do rozwoju turystyki religijnej⁵. Jedną z autorek prezentowanej tu pracy zajmowała się zblizoną problematyką przed wieloma laty (badania w Niepokalanowie). Obecnie prezentowana praca jest rezultatem badań rozszerzonych o nowe wątki i przeprowadzone badania terenowe nie w jednym, a w kilkunastu sanktuariach⁶.

⁴ P. Różycki, *Zarys wiedzy o turystyce*, Proksenia, Kraków 2009, s. 158–159.

⁵ I. Kapera, *Samorząd terytorialny a rozwój turystyki religijnej i pielgrzymkowej w Krakowie*, [w:] *Turystyka religijna – zagadnienia interdyscyplinarne*, Wyd. US, Szczecin 2011, s. 271–282.

⁶ A. Pawlikowska-Piechotka, *Zrównoważony rozwój miejscowości pielgrzymkowych*, [w:] *Turystyka i Rekreacja – wymiary teoretyczne i praktyczne*, Wyd. UR, Rzeszów 2006, s. 62–72; Eadem, *Nachhaltige Raumentwicklung von Wallfahrtsorten*, [w:] *Nachhaltige Entwicklung In Polen Und Deutschland. Landwirtschaft – Tourismus – Bildung*, red. G. Banse, A. Kiepas, Edition Sigma, Berlin 2007, s. 213–227.

Warto podkreślić, że turystyka religijna doczekała się wyróżnienia jako odrębny kierunek kształcenia (studia podyplomowe prowadzone na Uniwersytecie Papieskim Jana Pawła II w Krakowie od 2011 r.). W ich programie są ujęte m.in. podstawy teoretyczne turystyki religijnej i pielgrzymkowej, geografii ruchu pielgrzymkowego, sztuki sakralnej. W tym kontekście jest ogromnie znaczący fakt, że Kraków jest także jednym z niewielu miast, które w swojej strategii zrównoważonego rozwoju uwzględniły turystykę religijną jako istotny czynnik, który należy rozważyć – chodzi przede wszystkim o sanktuarium w Łagiewnikach oraz klasztor w Tyńcu⁷. Natomiast z rozeznania autorek wynika, że Warszawa i region Mazowska, jako obszar badań nad religijnym ruchem turystycznym, którym się zajmujemy w ramach projektu badawczego ds.-245, nie został dotychczas objęty takimi studiami. Zatem autorki artykułu mają nadzieję, że wnioski końcowe z dokonanych badań mogą się okazać pomocne w budowaniu podstaw teoretycznych strategicznych planów zrównoważonego rozwoju turystyki kulturowo-religijnej na terenie Warszawy i Mazowska.

Cele i metody badań

Zgodnie z założeniami badań celem było rozeznanie uwarunkowań przestrzennych i społecznych zrównoważonego rozwoju turystyki kulturowo-religijnej na przykładzie wybranych sanktuariów (na podstawie badań w obiektach położonych w Warszawie i na terenie regionu Mazowska). Badania na temat turystyki pielgrzymkowej w ujęciu społeczno-kulturowym są często podejmowane przez badaczy problematyki⁸. Prezentowane badania autorki postanowiły rozszerzyć o badanie społeczności lokalnej, aby nakreślić pełniejszy obraz badanego zjawiska i zidentyfikować te czynniki (w szczególności konfliktowe), które mogą mieć znaczenie dla zrównoważonego rozwoju turystyki pielgrzymkowej. Dla szczegółowego określenia problematyki uwarunkowań zrównoważonego rozwoju turystyki religijnej sformułowano trzy tematy podejmowanych badań:

- Charakter badanych sanktuariów, ich położenie, historia, znaczenie dla ruchu turystycznego, przygotowanie obiektów do obecności turystów, ich dostępność dla osób niepełnosprawnych (brak barier funkcjonalnych), możliwości lepszego przygotowania obiektu dla niepełnosprawnych.
- Turyści odwiedzający badany obiekt (sylwetka: wiek, płeć, wykształcenie), ich opinie o przygotowaniu sanktuarium do ruchu pielgrzymkowego, motywacja uczestnictwa w pielgrzymce lub wycieczce krajoznawczej, komentarz na temat przygotowania obiektu do ruchu turystycznego oraz propozycje zmian w zasadach organizacji pielgrzymek (dotyczy odwiedzanych sanktuariów).

⁷ Strategia Rozwoju Turystyki w Krakowie na lata 2006–2013, uchwała Rady Krakowa nr CXIV/1167/06, 5 lipca 2006.

⁸ K. Buczkowska, *Aspekty religijne w podróży kulturowych osób starszych*, „Folia Turistica” 2012, t. 27, s. 53–74; Z. Dziubiński, *Wizja turystyki Kościoła rzymskokatolickiego*, „Folia Turistica” 2012, t. 27, s. 81–91; A. Jackowski, *Pielgrzymowanie*, Wyd. Dolnośląskie, Wrocław 1998; M. Kazimierzczak, *Duchowy wymiar podróży*, „Folia Turistica” 2012, t. 27, s. 5–21; *Turystyka*, red. W. Kurek, PWN, Warszawa 2012.

- Społeczność lokalna – jej opinie oraz komentarze na temat ruchu turystycznego i turystów odwiedzających badane sanktuarium; strategie rozwoju turystyki opracowane przez samorząd terytorialny; gdy występują konflikty, możliwości szukania kompromisu.

Autorki projektu przyjmują założenie, że zawartość tematyczna zgromadzonego materiału badań pozwoli na identyfikację najistotniejszych czynników składających się na uwarunkowania przestrzenne i społeczne zrównoważonego rozwoju turystyki w danym sanktuarium. Natomiast uogólnione wnioski pozwolą na zbudowanie podstaw teoretycznych kształtowania kierunków polityki regionalnej w tym zakresie. Odpowiedzi na postawione pytania badawcze dotyczące diagnozy i charakteru czynników społecznych oraz przestrzennych, warunkujących zrównoważony rozwój turystyki w sanktuariach religijnych, poszukiwano za pomocą:

- studiów literatury, dokumentów planistycznych oraz innych opublikowanych i dostępnych materiałów, co pozwoliło zgromadzić dane ilościowe i jakościowe o charakterze wtórnym;
- przeprowadzenia badań terenowych w wybranych sanktuariach na terenie Warszawy i regionu Mazowsza (studia przypadku), co pozwoliło zebrać dane ilościowe i jakościowe o charakterze podstawowym.

Wstępne (pilotażowe) badania terenowe przeprowadzono w latach 2014–2015 w następujących sanktuariach Warszawy i regionu Mazowsza (tabela 1):

- a) Sanktuaria religijne w granicach administracyjnych Warszawy (stan w roku 2015)
 - Sanktuarium Świątynia Opatrzności Bożej (Wilanów, Warszawa);
 - Sanktuarium ks. Jerzego Popiełuszki, kościół św. Stanisława Kostki (Żoliborz, Warszawa);
 - Sanktuarium Matki Bożej Nauczycielki Młodych (Siekierki, Warszawa);
 - Sanktuarium Matki Bożej Łaskawej, kościół św. Jana (Stare Miasto, Warszawa);
 - Sanktuarium Matki Zbawiciela (Śródmieście, Warszawa);
 - Sanktuarium Matki Bożej Fatimskiej (Ursus, Warszawa);
 - Sanktuarium w parafii pw. Świętej Trójcy (Solec, Warszawa);
 - Sanktuarium św. Andrzeja Boboli – Sanktuarium Narodowe (Mokotów, Warszawa);
 - Sanktuarium św. Antoniego (Śródmieście, Warszawa);
- b) Sanktuaria religijne poza granicami administracyjnymi Warszawy (stan w roku 2015)
 - Sanktuarium Matki Boskiej Tęskniącej (Powsin k. Warszawy);
 - Sanktuarium Matki Bożej Lewczyńskiej Pocieszycielki Strapionych (Lewiczyn k. Grójca);
 - Sanktuarium Matki Bożej Radosnej Opiekunki Przyrody (Secymin-Nowiny);
 - Sanktuarium Parafii Miłosierdzia Bożego (Ożarów Mazowiecki);
 - Sanktuarium Prymasowej Wspomożycieli (Rokitno k. Błonia);
 - Sanktuarium NMP w Niepokalanowie (Niepokalanów k. Sochaczewa).

Wybór wymienionych sanktuariów był podyktowany przede wszystkim względami praktycznymi organizacji badań terenowych, w tym dostępnością obiektu oraz koniecznością redukcji kosztów własnych (ds.-245 AWF był projektem bezkosztowym, wyjazdy były pokrywane ze środków własnych autorów badań). Zatem najistotniejszą przesłanką

wyboru była lokalizacja obiektów, która umożliwiła wykonanie założonych badań terenowych i powrót w ciągu jednego dnia, bez konieczności noclegu. Do badań terenowych wybrano wszystkie znajdujące się na terenie Warszawy sanktuaria otwarte dla turystów oraz położone poza granicami miasta obiekty, które są w odległości nie większej niż 100 kilometrów. Wszystkie wymienione sanktuaria są otwarte dla turystów. Warto podkreślić, iż na rosnący problem ograniczeń dostępności obiektów sakralnych w Polsce i w Europie zwracają uwagę autorzy prac poświęconych turystyce religijnej – m.in. Armin Mikos von Rohrshaidt⁹. Wybrane do badań sanktuaria są różnorodne pod względem wielkości, popularności, położenia i walorów historycznych. Są wśród nich zarówno tak popularne, jak Niepokalanów czy Sanktuarium ks. J. Popiełuszki, jak i stosunkowo rzadziej odwiedzane (Ożarów Mazowiecki, Rokitno); obiekty o wysokich walorach historycznych (gotycka katedra św. Jana w Warszawie) i obiekty nowo wzniesione (Świątynia Opatrzności w Warszawie, Ursus-Niedźwiadek). Ta różnorodność jest ze strony autorów doбором świadomym, zgodnie z założeniem umożliwi bowiem lepsze poznanie współczesnego charakteru turystyki kulturalno-religijnej i przygotowanie odwiedzanych obiektów do ruchu turystycznego, w tym dla osób niepełnosprawnych (tabela 1).

Podczas badań wstępnych (pilotażowych), posługując się ujednoliconym kwestionariuszem, przeprowadzono także badania ankietowe wśród turystów odwiedzających sanktuaria. W każdym z sanktuariów badano około 10–15 osób oraz wśród przedstawicieli społeczności lokalnej w miejscowości – około 10–15 osób. Ponieważ część wybranych do badań sanktuariów ma status placówki muzealnej zarejestrowanej w Ministerstwie Kultury oraz NIMOZ (Świątynia Opatrzności w Wilanowie, kościół św. Stanisława Kostki na Żoliborzu), intencją autorki artykułu było także zbadanie tego, jak ekspozycja muzealna jest odbierana przez pielgrzymów oraz uczestników turystyki kulturowej (tabela 1).

Zebrany w wymienionych sanktuariach materiał badań wstępnych, uzupełniony dokumentacją fotograficzną i notatkami wykonawców z poczynionych obserwacji oraz wywiadów przeprowadzonych *in situ*, *face to face*, został uporządkowany i przeanalizowany. Na tej podstawie można sformułować wnioski końcowe, które prowadzą do określenia zadań na kolejny etap badań (badania właściwe) i umożliwią znalezienie informacji dotyczących sformułowanych na początku artykułu tematów badawczych, odnoszących się do uwarunkowań przestrzennych i społecznych zrównoważonego rozwoju turystyki kulturowo-religijnej w sanktuariach. Dalsze, przewidziane na lata 2016–2018 badania terenowe powinny umożliwić osiągnięcie zamierzonych celów podjętych badań, czyli w szczególności sformułować:

- autorską propozycję metody oceny (za pomocą ujednoliconych kryteriów) dostępności obiektów religijnych dla osób niepełnosprawnych;
- propozycję schematu organizacji zasad współuczestniczenia przedstawicieli społeczności lokalnej w pracach nad miejscowym planem zagospodarowania przestrzennego w zakresie odnoszącym się do strategii zrównoważonego rozwoju turystyki – dotyczy to

⁹ A.M. von Rohrshaidt, *Faktyczna dostępność obiektów sakralnych jako problem turystyki religijnej w Polsce*, „Zeszyty Naukowe Uniwersytetu Szczecińskiego. Ekonomiczne Problemy Usług” 2011, Issue 65, s. 35–58.

obszarów, na których znajdują się popularne wśród turystów i pielgrzymów sanktuaria religijne (strategie zrównoważonego rozwoju turystyki w skali lokalnej).

Rezultaty badań terenowych (wybrane sanktuaria Warszawy i regionu Mazowsza)

Zgodnie z założeniami badań intencją autorów było rozeznanie uwarunkowań przestrzennych i społecznych zrównoważonego rozwoju turystyki kulturowej i religijnej na terenie wybranych sanktuariów położonych w Warszawie i na terenie regionu Mazowsza. Na podstawie zgromadzonego materiału pilotażowych badań terenowych (obserwacja uczestnicząca, wywiady strukturalizowane z mieszkańcami i turystami) autorzy badań byli w stanie:

- nakreślić charakterystykę badanych sanktuariów, ich położenie, historię, znaczenie dla ruchu pielgrzymkowego, przygotowanie obiektów do obecności turystów, ich dostępność dla osób niepełnosprawnych oraz określić możliwości lepszego przygotowania obiektu dla osób niepełnosprawnych;
- scharakteryzować turystów odwiedzających badany obiekt (sylwetka: wiek, płeć, wykształcenie, ich opinie o sanktuarium), określić motywacje uczestnictwa w pielgrzymce lub wycieczce, opracować komentarz na temat przygotowania obiektu do ruchu turystycznego;
- poznać charakterystykę społeczności lokalnej, opinie mieszkańców na temat ruchu turystycznego i turystów odwiedzających badane sanktuarium, miejsce turystyki religijnej w dokumentach strategii rozwoju lokalnego; odpowiedzieć na pytanie, czy – jeśli wystąpią konflikty – są możliwości szukania płaszczyzny porozumienia.

Badania terenowe (*case studies*) przeprowadzono w wybranych sanktuariach za pomocą obserwacji uczestniczącej wykonawców, uzupełnionej wywiadami częściowo strukturalizowanymi, przeprowadzonymi z zarządzającymi obiektami oraz przy pomocy notatek i dokumentacji fotograficznej (tabela 1). Przeprowadzono także badania ankietowe (*in situ, face to face*) z wykorzystaniem ujednoliconego kwestionariusza wśród turystów odwiedzających badane sanktuaria oraz wśród przedstawicieli społeczności lokalnej (mieszkańców domów znajdujących się w bezpośrednim sąsiedztwie badanego sanktuarium).

Rezultatem przeprowadzonych badań były przede wszystkim dane pierwotne (informacje dotychczas niepublikowane) o charakterze jakościowym (opinie i komentarze turystów oraz przedstawicieli społeczności lokalnej). Dla pogłębienia tych badań konieczne były także uzupełnienia w postaci dokumentów planistycznych dotyczących strategii rozwoju miejscowości (gmin), na terenie których leżą wybrane do badań sanktuaria.

Grupa 180 turystów badanych w czasie wywiadów ankietowych (według ujednoliconego kwestionariusza, *in situ, face to face*) nie była w sposób szczególny dobierana. Były to osoby dorosłe, które przebywały w tym czasie w sanktuarium i wyraziły zgodę na badania, zostały także poinformowane wcześniej o ich celu. Zgodnie z deklaracją badanych przeważały wśród nich osoby w wieku średnim i starsze, o wykształceniu podstawowym i średnim. W grupach

pielgrzymów zdecydowanie dominowały kobiety (rycina 3 i 4). Byli to w dużej mierze turyści z grup zorganizowanych, odwiedzający sanktuarium i nastawieni w równym stopniu na doznania duchowe, co na doświadczenia krajoznawcze. Mniej liczni (poza Niepokalanowem) byli pielgrzymi nastawieni wyłącznie na doznania religijne lub turyści nastawieni na przeżycia kulturowo-krajoznawcze (najliczniejsi w katedrze św. Jana w Warszawie oraz kościele św. Stanisława Kostki w Warszawie). Zauważono prawidłowość, że im większa jest wartość historyczna obiektu i atrakcyjniejsze jego położenie, tym więcej turystów nastawionych jest na doznania zarówno kulturowe, jak i religijne (rycina 3 i 4). Strukturalizowane wywiady wśród turystów (ujednolicony wzór ankiety) przeprowadzono we wszystkich wyselekcjonowanych do badań terenowych 15 sanktuariach Warszawy i regionu Mazowsza.

Badania wśród przedstawicieli społeczności lokalnej miały na celu poznanie opinii i komentarzy osób mieszkających w bezpośrednim otoczeniu sanktuarium na temat ruchu turystycznego. W tym celu przeprowadzono badania ankietowe (ujednolicony kwestionariusz) wśród dorosłych osób, które wyraziły zgodę na badania, uprzednio poinformowane o ich celu. Badania były przeprowadzone *in situ*, *face to face*. Niestety niewiele osób udzieliło zgody na swój udział w badaniach ankietowych. Zdecydowanie łatwiej było uzyskać zgodę na wywiad z pielgrzymami odwiedzającymi sanktuarium, stąd prawie trzykrotna dysproporcja w uzyskanym materiale badań z udziałem obu grup. Z 15 wybranych do badań i odwiedzonych sanktuariów Warszawy i regionu Mazowsza udało się takie wywiady uzyskać wyłącznie w kilku mniejszych miejscowościach (Powsin, Niepokalanów, Rokitno i Ożarów), razem było to 55 odpowiedzi ankietowych (rycina 1 i 2).

Podsumowanie i wnioski

W czasie przeprowadzonych badań terenowych autorki artykułu interesowały trzy omówione w założeniach badań podstawowe wątki badawcze, z których dwa (dostępność funkcjonalna sanktuariów i stosunek społeczności lokalnej do turystów) były dotąd na ogół pomijane w badaniach podejmowanych nad turystyką religijną. Wybrane do badań sanktuaria, położone w Warszawie i regionie Mazowsza, różnią się charakterem, wielkością, położeniem, historią i znaczeniem dla ruchu pielgrzymkowego. Ich stopień przygotowania do obecności turystów jest całkiem inny dla każdego sanktuarium – dotyczy to także dostępności obiektów dla osób niepełnosprawnych. Nowo wznoszone sanktuaria muszą spełnić przepisy prawa budowlanego i być w pełni przygotowane dla niepełnosprawnych pielgrzymów. Inaczej jest z sanktuariami w obiektach starszych. Warto podkreślić, że wśród badanych sanktuariów historycznych Niepokalanów oraz kościoł św. Stanisława Kostki są bardzo starannie przygotowane dla pielgrzymów używających wózki i funkcjonalnie dla nich dostępne. Niemniej jednak jest wiele sanktuariów w obiektach zabytkowych (szczególnie w małych miejscowościach, o niewielkim natężeniu ruchu), gdzie osoby niepełnosprawne mogą napotkać poważne trudności (tabela 1). Bez wątpliwości trudnościami w adaptacji sanktuarium do potrzeb turystów niepełnosprawnych mogą być rekomendacje konserwatorskie dla możliwości przebudowy historycznej świątyni i ograniczenia z nich

wynikające oraz – w konsekwencji – brak z tego powodu możliwości zastosowania wygodnych rozwiązań (np. rampy dublującej schody). Z takimi problemami boryka się np. katedra św. Jana w Warszawie (na równi z innymi świątyniami Starego Miasta) (tabela 1).

Typowa sylwetka turysty odwiedzającego badany obiekt to osoba dorosła, w wieku 45–65 lat, o wykształceniu średnim i niepełnym wyższym, z przewagą kobiet. Pielgrzymi nie są kapryśną grupą turystów, są oni na ogół zadowoleni z przygotowania sanktuariów. Deklarowaną motywacją uczestnictwa w pielgrzymce jest przede wszystkim nastawienie religijne, duchowe, chociaż podkreślane są korzyści edukacyjne i przyjemność z doznań krajoznawczych odbytej podróży. W atrakcyjnych krajoznawczo miejscowościach (Warszawa) ta deklaracja dualnego motywu podróży jest najbardziej wyraźna (rycina 3 i 4).

Stosunek społeczności lokalnej do turystów jest już zdecydowanie bardziej skomplikowany, często ambiwalentny. W swoich wypowiedziach mieszkańcy domostw otaczających sanktuarium podkreślali zarówno świadomość pozytywnych konsekwencji ruchu turystycznego (np. dla promocji miejsca, tworzenia nowych miejsc pracy), dumę ze sławy miejscowości (nawet w skali międzynarodowej, co podkreślano w Niepokalanowie), jak i odczuwany dyskomfort z powodu obecności rzesz turystów (szczególnie uciążliwych w niewielkich miejscowościach, w dniach ważnych świąt religijnych), problemy komunikacyjne, z parkowaniem, tłok i hałas (rycina 1 i 2). Takie nastroje, jak wydaje się autorkom badań, kształtowane na podstawie racjonalnego osądu, mogą być obiecującą platformą poszukiwań rozwiązań kompromisowych, kształtowania przez samorząd terytorialny strategii zrównoważonego rozwoju turystyki. Warto jednak podkreślić, że konkluzje te są wyciągane wyłącznie na podstawie materiału zgromadzonego w kilku mniejszych miejscowościach (Niepokalanów, Rokitno, Ożarów, Powsin). W Warszawie i innych miejscowościach w wypowiedziach mieszkańców z sąsiedztwa sanktuariów nie dostrzeżono postawy krytycznej względem odwiedzających turystów.

Autorki badań wyrażają przekonanie, że – na podstawie uogólnionych wniosków z planowanych przez nich kolejnych badań (przewidzianych na lata 2017–2018) – nie tylko będzie można precyzyjnie zdiagnozować najczęstsze przyczyny konfliktów społecznych przy współużytkowaniu przestrzeni wspólnej, ale i sformułować propozycje ich łagodzenia dzięki poszukiwaniu kompromisów (przydatnych do kształtowania lokalnych strategii zrównoważonego rozwoju turystyki). Znaczenie precyzyjnego rozeznania tych zagadnień wydaje się szczególnie istotne w kontekście spodziewanego ruchu pielgrzymkowego w Polsce w roku 2016, z okazji Światowych Dni Młodzieży, a także w latach kolejnych, co będzie zapewne konsekwencją tegorocznych uroczystości. W tych zamierzeniach może się okazać pomocna metoda oceny dostępności sanktuariów dla osób niepełnosprawnych, która umożliwi diagnozowanie stopnia dostępności i sprawniejsze wprowadzanie ulepszeń w tym obszarze. Formułowanie i testowanie metody jest przewidziane na kolejny etap badań w ramach ds.-245 AWF Warszawa (planowany na lata 2017–2018).

Tabela 1. Charakterystyka zbiorcza badanych sanktuariów (wybrane do badań terenowych sanktuaria Warszawy i regionu Mazowsza)

Lp.	Sanktuarium	Data powstania świątyni (sanktuarium)	Ilość pielgrzymów w skali roku	Usługi dla pielgrzymów	Dostępność funkcjonalna
1	Sanktuarium Świątynia Opatrzności Bożej (Wilanów, Warszawa), M*	sanktuarium obecnie w trakcie budowy	.	obiekt w trakcie budowy, informacja turystyczna dla pielgrzymów, kiosk z dewocjonaliami i pamiątkami, parking, toalety	całkowita dostępność obiektu dla osób niepełnosprawnych po zakończeniu procesu realizacji, obecnie – możliwe trudności, wskazana pomoc asystenta
2	Sanktuarium ks. Jerzego Popiełuszki, kościół św. Stanisława Kostki (Żoliborz, Warszawa), M	wzniesione w XX w. (modernizm monumentalny)	100 000**	dom pielgrzyma, usługi noclegowe i gastronomiczne, informacja turystyczna, parking, toalety, sklep z dewocjonaliami i pamiątkami	obiekt częściowo dostępny dla osób niepełnosprawnych, wskazana pomoc asystenta; parking ze stanowiskami dla niepełnosprawnych
3	Sanktuarium Matki Bożej Nauczycielki Młodych (Siekierki, Warszawa)	wzniesione w XX w.	.	informacja turystyczna dla pielgrzymów, kiosk z dewocjonaliami i pamiątkami, toalety, parking	obiekt częściowo dostępny dla osób niepełnosprawnych, wskazana pomoc asystenta; parking ze stanowiskami dla niepełnosprawnych
4	Sanktuarium Matki Bożej Łaskawej, Kościół św. Jana (Stare Miasto, Warszawa), M	wzniesione w XIV w. (gotyk)	.	informacja turystyczna dla pielgrzymów; w najbliższym sąsiedztwie liczne lokale gastronomiczne	możliwe trudności, konieczna pomoc asystenta

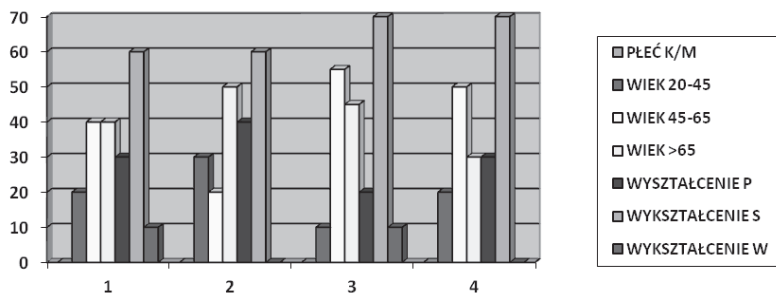
5	Sanktuarium Matki Zbawiciela (Śródmieście, Warszawa)	wzniesione w XIX w. (eklektyzm)	.	informacja turystyczna dla pielgrzymów; w najbliższym sąsiedztwie liczne lokale gastronomiczne	możliwe trudności, konieczna pomoc asystenta; parking ze stanowiskami dla niepełnosprawnych
6	Sanktuarium Matki Bożej Fatimskiej (Ursus, Warszawa)	wzniesione w XX w.	.	informacja turystyczna dla pielgrzymów, kiosk z dewocjonaliami i pamiątkami, toalety, parking	obiekt częściowo dostępny dla osób niepełnosprawnych, wskazana pomoc asystenta; parking ze stanowiskami dla niepełnosprawnych
7	Sanktuarium w parafii Świętej Trójcy (Solec, Warszawa)	wzniesione w XVII w. (barok)	.	informacja turystyczna dla pielgrzymów, kiosk z dewocjonaliami i pamiątkami, toalety, parking	obiekt częściowo dostępny dla osób niepełnosprawnych, wskazana pomoc asystenta; parking ze stanowiskami dla niepełnosprawnych
8	Sanktuarium św. Andrzeja Boboli – Sanktuarium Narodowe (Mokotów, Warszawa), M	wzniesione w XX w.	.	informacja turystyczna dla pielgrzymów, kiosk z dewocjonaliami i pamiątkami, toalety, parking	obiekt częściowo dostępny dla osób niepełnosprawnych, wskazana pomoc asystenta; parking ze stanowiskami dla niepełnosprawnych
9	Sanktuarium św. Antoniego (Śródmieście, Warszawa)	wzniesione w XVII w. (barok)	.	informacja turystyczna dla pielgrzymów, kiosk z dewocjonaliami i pamiątkami, toalety, parking	obiekt tylko częściowo dostępny dla osób niepełnosprawnych, wskazana pomoc asystenta; parking ze stanowiskami dla niepełnosprawnych
10	Sanktuarium Matki Boskiej Tęskniącej (Powsin k. Warszawy)	wzniesione w XVII w. (barok)	.	informacja turystyczna dla pielgrzymów, kiosk z dewocjonaliami i pamiątkami, toalety, parking	możliwe niewielkie trudności, potrzebna pomoc asystenta; parking ze stanowiskami dla niepełnosprawnych
11	Sanktuarium Matki Bożej Lewczyńskiej Pocięzycielki Strapionych (Lewiczyn k. Grójca)	wzniesione w XVII w. (drewniane, barok)	.	Dom Pielgrzyma, usługi gastronomii, informacja turystyczna dla pielgrzymów, kiosk z dewocjonaliami i pamiątkami, toalety, parking	możliwe niewielkie trudności, potrzebna pomoc asystenta; parking ze stanowiskami dla niepełnosprawnych

12	Sanktuarium Matki Bożej Radosnej Opiekunki Przyrody (Secymin-Nowiny)	wzniesione w XX w.	.	informacja turystyczna dla pielgrzymów, kiosk z dewocjonaliami i pamiątkami, toalety, parking	możliwe niewielkie trudności, potrzebna pomoc asystenta
13	Sanktuarium Parafii Miłosierdzia Bożego (Ożarów Mazowiecki)	wzniesione w XVII w. (barok)	.	informacja turystyczna dla pielgrzymów, kiosk z dewocjonaliami i pamiątkami, toalety, parking; w pobliżu hotel i lokale gastronomiczne	obiekt dostępny, możliwe niewielkie trudności – wtedy potrzebna pomoc asystenta; parking ze stanowiskami dla niepełnosprawnych
14	Sanktuarium Prymasowej Wspomożycieli (Rokitno k. Błonia)	wzniesione w XVIII w. (barok)	.	informacja turystyczna dla pielgrzymów, parking, kiosk z dewocjonaliami i pamiątkami, toalety	obiekt częściowo dostępny, możliwe niewielkie trudności – wtedy potrzebna pomoc asystenta
15	Sanktuarium NMP w Niepokalanowie (Niepokalanów k. Sochaczewa), M	XX w. (modernizm monumentalny)	700 000**	Dom pielgrzyma, hotele, pensjonaty, kwatery prywatne, lokale gastronomiczne, kioski z dewocjonaliami i pamiątkami, sklepy o różnym profilu handlowym, informacja turystyczna dla pielgrzymów, parking, toalety; w najbliższym sąsiedztwie autostrada A2 i stacja kolejowa	obiekt częściowo dostępny, możliwe niewielkie trudności – wtedy potrzebna pomoc asystenta; parking ze stanowiskami dla niepełnosprawnych

Źródło: opracowanie własne na podstawie materiału badań terenowych (2015–2016), projekt badawczy ds.-245 AWF Warszawa, grant MNISW (2015–2018).

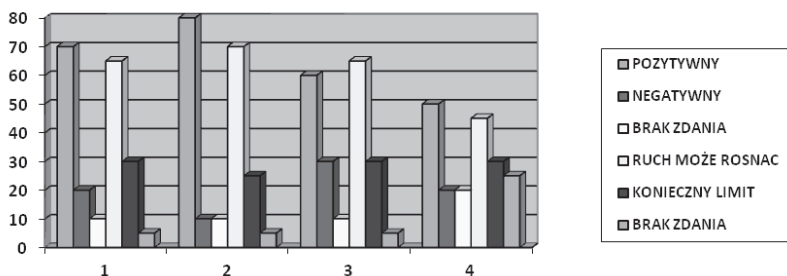
*M – przy sanktuarium jest czynne muzeum otwarte dla pielgrzymów

** dane szacunkowe, na podstawie deklaracji administratora parafii



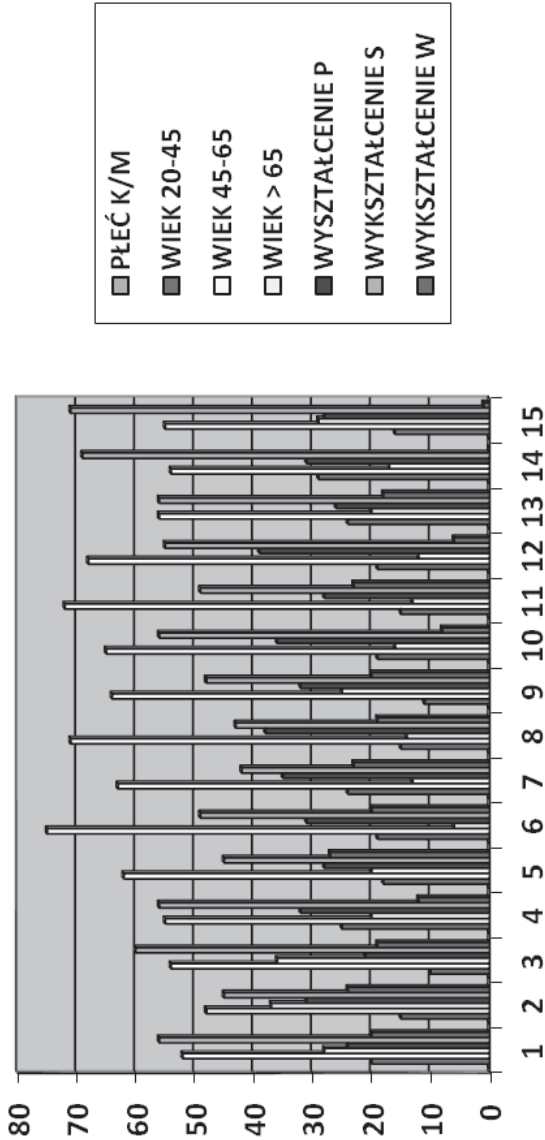
Rycina 1. Sylwetka badanych członków społeczności lokalnej na temat ruchu turystycznego w ich miejscu zamieszkania. Oznaczenia: 1 – Sanktuarium Matki Boskiej Tęskniącej (Powsin k. Warszawy), 2 – Sanktuarium Parafii Miłosierdzia Bożego (Ożarów Mazowiecki), 3 – Sanktuarium Prymasowej Wspomożycieli (Rokitno k. Błonia), 4 – Sanktuarium NMP w Niepokalanowie (Niepokalanów k. Sochaczewa)

Źródło: opracowanie własne na podstawie materiału badań terenowych, projekt badawczy ds.-245 AWF Warszawa, grant MNiSW (2015–2018).



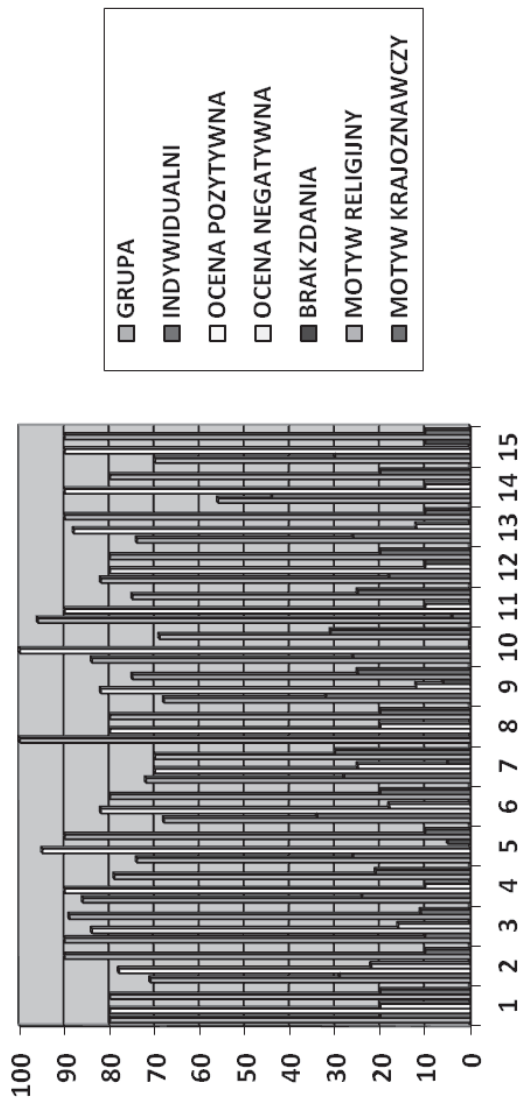
Rycina 2. Opinie społeczności lokalnej na temat ruchu turystycznego. Oznaczenia: 1 – Sanktuarium Matki Boskiej Tęskniącej (Powsin k. Warszawy), 2 – Sanktuarium Parafii Miłosierdzia Bożego (Ożarów Mazowiecki), 3 – Sanktuarium Prymasowej Wspomożycieli (Rokitno k. Błonia), 4 – Sanktuarium NMP w Niepokalanowie (Niepokalanów k. Sochaczewa)

Źródło: opracowanie własne na podstawie materiału badań terenowych, projekt badawczy ds.-245 AWF Warszawa, grant MNiSW (2015–2018).



Rycina 3. Sylwetka pielgrzyma w badanych sanktuariach Warszawy i regionu Mazowsza. Oznaczenia: 1 – Sanktuarium Świątynia Opatrzności Bożej (Wilanów, Warszawa), 2 – Sanktuarium ks. Jerzego Popiełuszki, kościół św. Stanisława Kostki (Żoliborz, Warszawa), 3 – Sanktuarium Matki Bożej Nauczycielki Młodych (Siekierki, Warszawa), 4 – Sanktuarium Matki Bożej Łaskawej, kościół św. Jana (Stare Miasto, Warszawa), 5 – Sanktuarium Matki Zbawiciela (Śródmieście, Warszawa), 6 – Sanktuarium Matki Bożej Fatimskiej (Ursus, Warszawa), 7 – Sanktuarium w parafii Świętej Trójcy (Sołec, Warszawa), 8 – Sanktuarium św. Andrzeja Boboli – Sanktuarium Narodowe (Mokotów, Warszawa), 9 – Sanktuarium św. Antoniego (Śródmieście, Warszawa), 10 – Sanktuarium Matki Boskiej Tęskniącej (Powsin k. Warszawy), 11 – Sanktuarium Matki Bożej Lewczyńskiej Pocieszycielki Strapiionych (Lewiczyn k. Grójca), 12 – Sanktuarium Matki Bożej Radosnej Opiekunki Przyrody (Secymin-Nowiny), 13 – Sanktuarium Parafii Miłosierdzia Bożego (Ożarów Mazowiecki), 14 – Sanktuarium Prymasowej Wspomożycielki (Rokitno k. Błonia), 15 – Sanktuarium NMP w Niepokalanowie (Niepokalanów k. Sochaczewa)

Źródło: opracowanie własne na podstawie materiału badań terenowych, projekt badawczy ds.-245 AWF Warszawa, grant MNISW (2015–2018).



Rycina 4. Opinie pielgrzymów na temat odwiedzanych sanktuariów (przygotowanie do ruchu turystycznego). Główny motyw podróży. Oznaczenia: 1 – Sanktuarium Świętnia Opatrzności Bożej (Wilanów, Warszawa), 2 – Sanktuarium ks. Jerzego Popiełuszki, kościół św. Stanisława Kostki (Żoliborz, Warszawa), 3 – Sanktuarium Matki Bożej Nauczycielki Młodych (Siekierki, Warszawa), 4 – Sanktuarium Matki Bożej Łaskawej, kościół św. Jana (Stare Miasto, Warszawa), 5 – Sanktuarium Matki Zbawiciela (Śródmieście, Warszawa), 6 – Sanktuarium Matki Bożej Fatimskiej (Ursus, Warszawa), 7 – Sanktuarium w parafii Świętej Trójcy (Solec, Warszawa), 8 – Sanktuarium św. Andrzeja Boboli – Sanktuarium Narodowe (Mokotów, Warszawa), 9 – Sanktuarium św. Antoniego (Śródmieście, Warszawa), 10 – Sanktuarium Matki Boskiej Tęskniącej (Powisn k. Warszawy), 11 – Sanktuarium Matki Bożej Lewczyńskiej Pocieszycielki Strapionych (Lewiczyn k. Grójca), 12 – Sanktuarium Matki Bożej Radosnej Opiekunki Przyrody (Secymin-Nowiny), 13 – Sanktuarium Parafii Miłosterdzia Bożego (Ożarów Mazowiecki), 14 – Sanktuarium Prymasowej Wspomożycieli (Rokitno k. Błonia), 15 – Sanktuarium NMP w Niepokalanowie (Niepokalanów k. Sochaczewa)

Źródło: opracowanie własne na podstawie materiału badań terenowych, projekt badawczy ds.-245 AWF Warszawa, grant MNISW (2015–2018).

Bibliografia

- Blackwell R., *Motivations for Religious Tourism, Pilgrimage, Festivals and Events*, [w:] *Religious Tourism and Pilgrimage Festivals Management*, CABI, London 2009.
- Buczkowska K., *Aspekty religijne w podróżach kulturowych osób starszych*, „Folia Turistica” 2012, t. 27.
- Dallen J.T., Olsen D.H., *Tourism, religion and spiritual journeys*, Routledge, New York 2009.
- Dąbrówka U., *Sanktuaria na Mazowszu*, Muza, Warszawa 2004.
- Dziubiński Z., Jasny M., *Socjologiczna charakterystyka uczestników Warszawskiej Archidiecezjalnej Pielgrzymki Metropolitarnej na Jasną Górę*, „Folia Turistica” 2012, t. 27.
- Dziubiński Z., *Wizja turystyki Kościoła rzymskokatolickiego*, „Folia Turistica” 2012, t. 27.
- Gonia M. et al., *Obiekty sakralne XIX i XX wieku jako produkt turystyki kulturowej i religijnej*, „Folia Turistica” 2012, t. 27.
- Jackowski A. et al., *Przestrzeń i sacrum*, Wyd. UJ, Kraków 1996.
- Jackowski A., *Kraków jako międzynarodowe centrum turystyki religijnej*, „Alma Mater” 2008, nr 109.
- Jackowski A., *Pielgrzymowanie*, Wyd. Dolnośląskie, Wrocław 1998.
- Kapera I., *Samorząd terytorialny a rozwój turystyki religijnej i pielgrzymkowej w Krakowie*, [w:] *Turystyka religijna – zagadnienia interdyscyplinarne*, Wyd. US, Szczecin 2011.
- Kazimierczak M., *Duchowy wymiar podróżowania*, „Folia Turistica” 2012, t. 27.
- Kowalski T., Ruskowski M.J., *Miejsca kultu religijnego jako czynnik atrakcyjności regionu*, „Zeszyty Naukowe Uniwersytetu Szczecińskiego. Ekonomiczne Problemy Usług” 2011, nr 65.
- Lee N.M., *Religious sites as tourism attractions in Europe*, „Annals of Tourism Research” 1992, Vol. 19, Issue 1.
- Łazarek M., Łazarek R., *Turystyka pielgrzymkowa*, „Rynek Turystyczny” 2000, nr 9.
- Mikos von Rohrscheidt A., *Faktyczna dostępność obiektów sakralnych jako problem turystyki religijnej w Polsce*, „Zeszyty Naukowe Uniwersytetu Szczecińskiego. Ekonomiczne Problemy Usług” 2011, Issue 65.
- Mikos von Rohrscheidt A., *Turystyka kulturowa*, Millenium, Gniezno 2008.
- Panasiuk A., *Dylematy promocji produktu turystyki religijnej*, „Zeszyty Naukowe Uniwersytetu Szczecińskiego. Ekonomiczne Problemy Usług” 2011, nr 65.
- Pawlikowska-Piechotka A., *Nachhaltige Raumentwicklung von Wallfahrtsorten*, [w:] *Nachhaltige Entwicklung In Polen Und Deutschland. Landwirtschaft – Tourismus – Bildung*, red. G. Banse, A. Kiepas, Edition Sigma, Berlin 2007.
- Pawlikowska-Piechotka A., *Planowanie przestrzeni turystycznej*, Novae Res, Gdynia 2013.
- Pawlikowska-Piechotka A., *Zagospodarowanie turystyczne i rekreacyjne*, Novae Res, Gdynia 2009.
- Pawlikowska-Piechotka A., *Zrównoważony rozwój miejscowości pielgrzymkowych*, [w:] *Turystyka i Rekreacja – wymiary teoretyczne i praktyczne*, Wyd. UR, Rzeszów 2007.
- Rinchede G., *Forms of religious tourism*, „Annals of Tourism Research” 1992, Vol. 19, Issue 1.
- Rotherham I., *Sustaining Tourism Infrastructure for Religious Tourists and Pilgrims within the UK*, [w:] *Religious Tourism and Pilgrimage Festivals Management*, CABI, London 2009.
- Różycki P., *Kilka uwag o turystyce i pielgrzymowaniu*, „Folia Turistica” 2012, t. 27.
- Różycki P., *Zarys wiedzy o turystyce*, Proksenia, Kraków 2009.
- Swatos W.H., Tomasi L., *From Medieval pilgrimage to religious tourism*, Praeger Publishers, Chicago 2002.
- Turystyka kulturowa*, red. A. Kowalczyk, PWN, Warszawa 2010.
- Turystyka*, red. W. Kurek, PWN, Warszawa 2012.

Dokumenty prawne

Kierunki rozwoju turystyki dla województwa małopolskiego na lata 2008–2013, Urząd Marszałkowski Województwa Małopolskiego, Kraków 2008.

Strategia Rozwoju Turystyki w Krakowie na lata 2006–2013, uchwała Rady Krakowa nr CXIV/1167/06, 5 lipca 2006.

Streszczenie

Poznanie społecznych i przestrzennych uwarunkowań zrównoważonego rozwoju turystyki kulturowo-religijnej wydaje się problemem ważnym, ponieważ zainteresowanie turystyką religijną i pielgrzymkową w Polsce nie słabnie, czego dowodzą miliony turystów w skali roku odwiedzających najbardziej popularne sanktuaria (Jasna Góra, Piekary Śląskie, Licheń, Kraków-Łagiewniki). W Warszawie i na terenie Mazowsza takimi miejscami kultu, chętnie odwiedzanymi przez turystów, są Niepokalanów oraz kościół św. Stanisława Kostki. Położenie sanktuariów religijnych w bezpośrednim sąsiedztwie zespołów mieszkaniowych może być przyczyną narastających konfliktów na płaszczyźnie: turyści–społeczność lokalna. Problematyka ta nie była dotąd materiałem pogłębionych studiów naukowych w Polsce. Inny wątek, który był szczególnie ważny w przeprowadzonych dotąd badaniach, to problem dostępności sanktuariów dla niepełnosprawnych. Niedostrzeżenie w podejmowanych przez teoretyków ruchu turystycznego badaniach wymienionych aspektów szczegółowych dotyczących turystyki religijnej zachęca do podjęcia rozważań nad problematyką społecznych i przestrzennych uwarunkowań turystyki religijnej. Szczegółowa analiza problemu wydaje się istotna w kontekście spodziewanego wzmożenia ruchu pielgrzymkowego w Polsce w roku 2016, z okazji Świątowych Dni Młodzieży, a także w latach następnych, ze względu na prawdopodobne nasilenie ruchu turystycznego. W przedstawionym tekście zaprezentowano pierwsze wnioski z badań przeprowadzonych w ramach ds.-245 AWF Warszawa (grant MNiSW na lata 2015–2018).

Słowa kluczowe: turystyka religijna, turystyka kulturowa, sanktuaria Warszawy i Mazowsza, świątynie i turyści niepełnosprawni

Abstract

Knowing the extent of the detailed conditions for sustainable development of culture – religion tourism seems to be an important issue, because interest in religious tourism, pilgrimages, cultural and religious tourism in Poland seemed to be unabated. Its scale is millions of tourists annually visiting the most popular sanctuaries (Jasna Góra, Piekary Śląskie, Licheń, Kraków-Łagiewniki). In Warsaw and Mazowsze such places of worship willingly visited by tourists are Niepokalanów and the Stanislaus Kostka Church. Location of religious sanctuaries in the immediate vicinity of housing complexes may result in increasing conflict at the level of: tourists – local community (which we know in general terms from the press). The issue was not yet material for broader and deeper scientific studies in Poland. Another topic that was particularly important in the studies undertaken was the problem of accessibility sanctuaries for people with disabilities. It should be emphasized that skipping mentioned topics takes place, despite the relatively high popularity of

the subject of research more generally, who willingly take many authors. Hence the interest in exactly these highlighted thematic threads and an interest in exact discernment. Weight of the precise of discernment seems to be particularly in the context of pilgrims expected in Poland in 2016, on the occasion of World Youth Day, as well as in subsequent years, what will be the likely consequence of this year's celebrations. In this text we presented the first findings of research carried out under ds.-245 AWF Warsaw (Higher Education grant for the years 2015–2018).

Keywords: religious tourism, cultural tourism, Warsaw and Mazovia region sanctuaries, holy sites and disabled tourists

NOTKA O AUTORKACH

Dr hab. prof. AWF Anna Pawlikowska-Piechotka, absolwentka Wydziału Architektury Politechniki Warszawskiej, od wielu lat związana z Wydziałem Turystyki i Rekreacji Akademii Wychowania Fizycznego Józefa Piłsudskiego w Warszawie oraz Wydziałem Architektury Politechniki Warszawskiej; autorka badań na temat zrównoważonego rozwoju terenów sportu, rekreacji i przestrzeni turystycznej; uczestniczka kilkunastu wielośrodkowych, międzynarodowych projektów badawczych w kraju i za granicą; autorka ponad 200 artykułów naukowych, książek, skryptów, kilkudziesięciu ekspertyz i opracowań planistycznych (architektura, urbanistyka) oraz kilku zgłoszonych wzorów patentowych (urządzenia dla osób niepełnosprawnych); wykładowca i uczestnik wymiany naukowej z: University College of Birmingham (Wielka Brytania), University of Evora (Portugalia), Uniwersytetem Karola w Pradze (Czechy), University of Lahti (Finlandia), University of Nigeria (Nigeria), University of Saragossa (Hiszpania), University of Viseau (Portugalia), Holar University (Islandia) oraz Royal Technical University KTH w Sztokholmie (Szwecja).

Mgr Karolina Gołębiaska, pracownik Zakładu Metodyki Turystyki, absolwentka studiów magisterskich na Akademii Wychowania Fizycznego (Wydział Turystyki i Rekreacji); zainteresowania badawcze: lokalna polityka turystyczna, turystyka kwalifikowana i wpływ na promowanie zdrowego stylu życia i aktywności fizycznej; współorganizatorka różnego rodzaju imprez (sportowe, turystyczne, charytatywne), obozów dla studentów, wyjazdów dla różnych grup społecznych, konferencji i spotkań; instruktor kajakarstwa, instruktor narciarstwa, sternik łodzi motorowej, animator sportowy dzieci i młodzieży, szef wycieczek.