

Grzegorz Gawron

REWITALIZACJA PRZESTRZENI MIEJSKICH W TYCHACH

Abstrakt. Celem artykułu jest prezentacja wybranych projektów rewitalizacji przestrzeni publicznej miasta Tychy. Poprzedzona została krótkim odwołaniem do najnowszej historii rozwoju tego miasta, na której odcisnął piętno socjalizm i jego dążenie do budowania miast zgodnie z ówczesną ideologią, opierającą się na wszechobecnym planie. W ten sposób autor starał się ukazać specyfikę tyskiej przestrzeni, której eklektyczność wymagała indywidualnego podejścia i staranności w opracowaniu oraz stopniowym wdrażaniu założeń lokalnego programu rewitalizacji.

Słowa kluczowe: Tychy, rewitalizacja, lokalne plany rewitalizacyjne.

Wprowadzenie

Tychy to miasto na prawach powiatu zajmujące 26. miejsce pod względem liczby ludności w Polsce i 46. pod względem powierzchni¹, położone w województwie śląskim, w południowej części Górnośląskiego Okręgu Przemysłowego (GOP). Jest jednym z centralnych ośrodków konurbacji górnośląskiej oraz członkiem Górnośląsko-Zagłębiowskiej Metropolii Silesia. Nie spełniał on jednak całkowicie warunków przynależności do często opisywanego syndromu śląskiego [Szczepański 1992], identyfikowany ze zdegradowaną postindustrialną przestrzenią, zanieczyszczonym powietrzem, a w konsekwencji kilkunastoletnich przemian gospodarczych, z powszechnym zagrożeniem wykluczeniem społecznym mieszkańców.

O wyjątkowości Tychów decydują m.in. etapy powstawania, rozwoju i rozbudowy. Jako miasto rozpoczynające w latach 40. XX w. swoją „nową” historię stanowić miało podobnie jak inne ośrodki tworzone i rozbudowywane w tamtym czasie, ukazanie ducha socjalizmu i obowiązującej wówczas ideologii, a więc zastosowania z góry opracowanego planu w przestrzeni. Jego założenia nie przetrwały jednak próby czasu. W ciągu kilkudziesięciu lat budowy zaszły znaczne zmiany programowe, lokalizacyjne, terytorialne oraz systemowe. Miało to decydujący wpływ na kształt przestrzenny miasta, determinując jego zróżnicowany, czy wręcz eklektyczny charakter [Gawron 2012]. W krajobrazie śródmieścia wyraźnie widoczny jest bowiem podział na dwie części, wyznaczony przebiegiem linii kolejowej: część północna z ukształtowaną przestrzenią miejską oraz część

¹ Wg GUS, stan na grudzień 2010.

² Należy zaznaczyć, że lata 50. XX w. nie były początkiem tyskiej historii. Najstarsza wzmianka o Tychach pochodzi bowiem już z 1467 r. i mówi, że powstały one ze średniowiecznej osady rolniczej należącej do włości panów pszczyńskich. Ponadto na przełomie XV i XVI w. Tychy miały już własny kościół i parafię. W drugiej połowie XIX w. nabrały charakteru osady przemysłowej, posiadając dwa browary i fabrykę celulozy sufitowej. Konsekwencją powolnego, lecz stałego rozwoju było uzyskanie przez Tychy w 1934 r. praw gminy miejskiej.

południowa z charakterystycznymi blokowiskami. Przestrzenie te są w różny sposób odbierane przez ich użytkowników. O rodzaju wrażeń decyduje wiele czynników, wśród których na plan pierwszy wysuwa się stopień możliwości realizacji potrzeb społecznych. Nie bez znaczenia jest także ich fizyczne ukształtowanie. Wiele tysiąch osiedli wymaga rewitalizacji, poprawy wewnętrznej struktury przestrzennej, kreowania warunków zamieszkania o wysokiej wartości bez względu na to, po której stronie miasta się znajdują. Wyzwaniu temu starają się sprostać lokalne władze, opracowując i co najważniejsze, realizując krok po kroku strategie i plany rewitalizacyjne.

Współczesne polskie miasto

Proces uwalniania się miast polskich od cech miasta socjalistycznego nabrał znacznego przyśpieszenia z chwilą zapoczątkowania transformacji politycznej. Najważniejsze procesy polityczne i gospodarcze, które miały bezpośredni wpływ na pozbywanie się cech miasta socjalistycznego, prowadziły do powrotu znaczenia renty gruntowej i innych mechanizmów rynkowych oraz związanych z nimi zmian w strukturze własnościowej ziemi. Nastąpiło przesunięcie kontroli nad przestrzenią ze szczebla centralnego na lokalny, nastąpił również wzrost liczby aktorów rywalizujących o przestrzeń miasta i konkretne lokalizacje oraz zmiana kryteriów alokacji z politycznych na ekonomiczne. Procesy te przyniosły przede wszystkim wzrost zróżnicowań społeczno-przestrzennych oraz zmianę zachowań przestrzennych mieszkańców miast. Zmieniał się krajobraz miejski i architektura, wzrastała intensywność użytkowania ziemi, zmieniały się funkcje wielu obszarów miasta, zwłaszcza w częściach centralnych. Przemianom podlegała również symbolika wielu miejsc, którym nadano nowe wartości lub przywracano stare – narodowe, historyczne lub sakralne [Raport wprowadzający... 2010].

Niestety stan polskich miast od lat podlega ostrej krytyce, której uzasadnienie zawarte jest w licznych raportach i analizach³, bardzo często przedstawiających utrzymującą się sytuację jako *chaos przestrzenny*, utożsamiany z trwającym procesem postępującej dezurbanizacji i suburbanizacji, degradacji obszarów zurbanizowanych, szczególnie terenów śródmiejskich i starych dzielnic, dezintegracji struktur przestrzennych oraz społeczno-gospodarczych, a także rosnącym chaosem w systemach transportu. Towarzyszy temu niski poziom innowacji gospodarczej, czego przyczyn należy szukać przede wszystkim w sytuacji ekonomicznej i społecznej miast [Billert 2012].

Powyższa sytuacja nie wydaje się zjawiskiem samoistnym, nie jest też ograniczona do pewnych fragmentów miast. Wielu ekspertów opisuje ją nawet w kategoriach kryzysu, którego głównym podłożem jest uwidaczniająca się dysharmonia zachowań i aspiracji społecznych z przestrzenią, będącą miejscem tych zachowań oraz przedmiotem aspiracji. Przewyciężenie kryzysu to harmonizowanie obu tych sfer. Dobra jakość przestrzeni jest więc niemal synonimem tej harmonii [Kochanowski 2002].

³ Np.: *Bariery i problemy...* 2003; Jędraszko 2005; Billert 2006.

Przestrzeń współczesnych miast polskich podlega wszakże bardzo głębokim przekształceniom, mającym genezę nie tylko w ich historii poprzedzającej transformację systemową, ale także w zjawiskach globalizacji, rozwoju społeczeństwa konsumpcyjnego oraz nowych formach współpracy sektora publicznego i prywatnego. Współczesne miasta dążą więc do wypracowania organizacyjnej reakcji na zachodzące w nich zjawiska przestrzenne, kulturowe, ekonomiczne. Jest oczywiste, że rozrastającymi się przestrzennie miastami nie można zarządzać w taki sam sposób jak dawnymi strukturami. Dzisiaj miasta to wielokrotnie złożone organizmy kooperujące lub raczej współdziałające nie tylko z sąsiednimi osiedlami, ale z rozległymi obszarami o różnym charakterze. Jednakże zagadnienie rozwoju przestrzennego, jako konsekwencji rozwoju demograficznego i ekonomicznego, to tylko jedna z przesłanek zmuszających do przededefiniowania modelu zarządzania. Kolejna, i jak się wydaje ważniejsza, jest zmiana modelu cywilizacyjnego, obejmującego zarówno wzorce kulturowe i styl życia, jak i czynniki ekonomiczne.

Jednym z najważniejszych elementów wpływających na styl zarządzania jest oczywiście podejście do udziału we władzy wynikające z rozwoju demokracji i poczucia wartości obywatelskich. Postawy społeczne oddziałują także na postrzeganie zjawisk, które w dotychczasowym rozwoju miast były pomijane lub nie stanowiły istotnych przesłanek decyzyjnych. Należą do nich przede wszystkim zagadnienia związane z ochroną środowiska, także w szerokim, globalnym ujęciu, kształtowaniem zdrowego otoczenia codziennego życia oraz zachowaniem dziedzictwa przeszłości. Te silne tendencje muszą także wpływać na zarządzanie miastami i polityki rozwoju, których nadrzędny cel powinna stanowić, jak się wydaje, poprawa jakości życia mieszkańców [Mironowicz 2010].

Współczesne procesy rozwoju miast coraz częściej wiążą się z rewitalizacją, która budzi coraz więcej zainteresowanie samorządów lokalnych, społeczeństwa i mediów [Lorens 2009a]. Zauważalny szczególnie w ostatnich latach wzrost liczby projektów rewitalizacji miejskich przestrzeni pozwolił na próbę przeprowadzenia swoistej analizy SWOT tego zjawiska, której podjął się Piotr Lorens. Do czynników sprzyjających rewitalizacji autor ten zaliczył przede wszystkim nakładanie się procesów degradacji struktur miejskich oraz tendencji do ich odnowy. Zauważył, że w polskich warunkach nie mamy do czynienia – jak w przypadku miast zachodnioeuropejskich czy północnoamerykańskich – z długim czasem braku zainteresowania terenami czy strukturami zdegradowanymi, co przyczyniać się może do lepszego zachowania oryginalnej struktury. Kolejnym czynnikiem sprzyjającym rewitalizacji jest niewątpliwa moda na mieszkanie, pracę czy robienie zakupów w tzw. miejscach szczególnych. Moda ta stanowi obecnie siłę napędową projektów realizowanych w różnych miastach. Ich celem jest właśnie nadawanie nowych funkcji obszarom, które lata swojej pierwotnej świetności mają już za sobą. Wśród czynników sprzyjających rewitalizacji nie bez znaczenia jest również powstanie silnego już lobby na rzecz zachowania historycznych struktur, a także przenikanie do nich różnego rodzaju aktywności kulturalnych i artystycznych.

Z drugiej strony, do najważniejszych problemów rewitalizacji zaliczyć należy przede wszystkim brak dobrych rodzimych przykładów kompleksowej rewitalizacji dzielnic miejskich.

Związany jest on bezpośrednio z kolejnym, dotyczącym sfery finansowania takich przedsięwzięć. Polską rewitalizację zakłóca i ogranicza brak jasno zarysowanych źródeł finansowania. Poza funduszami unijnymi i często skromnymi środkami wygospodarowanymi z budżetów lokalnych trudno jest znaleźć inne źródła finansowania, w tym finansowania projektów. Czynnikiem utrudniającym prowadzenie konsekwentnej i skutecznej polityki w zakresie rewitalizacji jest także postępująca dekapitalizacja zasobów – głównie mieszkaniowych, prowadząca do tak znacznego pogarszania się stanu technicznego poszczególnych budynków, budowli czy struktur, iż jedynym rozwiązaniem jest ich rozbiórka i późniejsza odbudowa, a także postępująca w szybkim tempie degradacja terenów przemysłowych i pokolejowych, szczególnie w przypadku porzucenia terenu przez jego właścicieli. Szczególnego znaczenia nabiera również niedobór kadr, gotowych podjąć się przygotowania i realizacji poszczególnych projektów rewitalizacyjnych.

Tymczasem wśród szans P. Lorens dostrzega perspektywę znacznego dofinansowania rewitalizacji polskich miast ze środków unijnych. Było ono w ostatnich latach niewątpliwie największą siłą napędową całego procesu, czego praktycznym wyrazem jest przygotowywanie i realizacja projektów przez wiele samorządów oraz dążenie do wspomaganie ich działań przez władze państwowe. Nieocenione jest także rosnące poparcie społeczności lokalnych, coraz lepiej rozumiejących ten proces oraz w coraz większym stopniu zainteresowanych poprawą jakości życia w swojej miejscowości, dzielnicy czy mieście [Lorens 2009b].

Dostrzegając wymienione powyżej, jak i wiele innych czynników zachęcających i ułatwiających oraz zniechęcających i utrudniających rewitalizację, samorzady polskich miast podejmują starania o opracowanie i stopniowe wdrażanie kompleksowych planów rewitalizacyjnych dotyczących przestrzeni jednostek, którymi zarządzają. Należy przy tym podkreślić, że już coraz częściej udaje się lokalnym władzom przygotować dobrze zaplanowane i kompleksowe przemiany przestrzenne, społeczne i ekonomiczne, których celem jest nie tylko wyprowadzenie określonego terenu ze stanu kryzysowego, ale przede wszystkim pobudzenie do rozwoju wywołującego uwidaczniającą się z czasem poprawę jakości życia lokalnych społeczności [Gawron 2012].

Tyska rewitalizacja

Pierwszy Lokalny program rewitalizacji miasta Tychy przyjęty został uchwałą Rady Miasta 23 lutego 2006 r.⁴. W kolejnych latach podlegał on dwukrotnie nowelizacji⁵ (w 2007 i 2009 r.), uwzględniającej stopniową realizację pierwotnie zakładanych celów oraz wskazanie nowych wyzwań rewitalizacyjnych. Każdorazowo podstawą opracowania dokumentu były: diagnoza strategiczna oraz analiza SWOT, pozwalające na ustalenie źródeł i rodzaju kluczowych problemów w zakresie rewitalizacji w perspektywie przestrzennej, społecznej i ekonomicznej miasta (tab. 1).

⁴ Uchwała nr 0150/XLIII/831/06.

⁵ II i III edycja LPRMT przyjęte zostały uchwałami Rady Miasta odpowiednio: 27 września 2007 r. (Uchwała nr 0150/XII/248/07) oraz 25 czerwca 2009 r. (Uchwała nr 0150/XXXII/724/09).

Tabela 1. Analiza SWOT na potrzeby Lokalnego programu rewitalizacji miasta Tychy

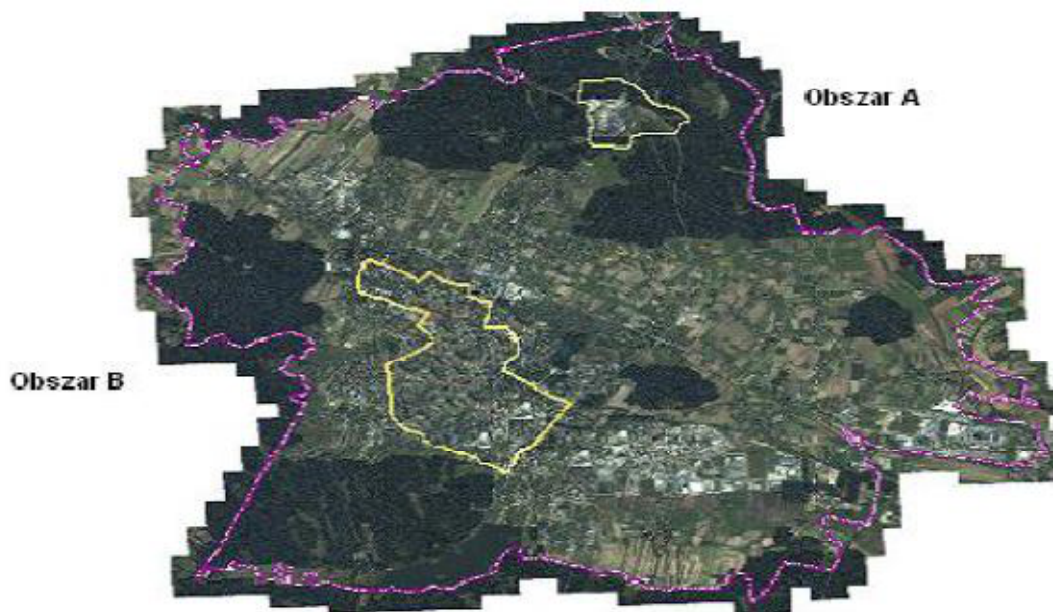
| Silne strony miasta | Słabe strony miasta |
|---|---|
| 1) walory położenia geograficznego (lasy, jezioro, poziom czystości środowiska), 2) tranzytowe położenie miasta przy trasie prowadzącej do przejścia granicznego, 3) bliskość portu lotniczego Katowice-Pyrzowice, 4) wzrastająca siła kapitału firm korzystających z udogodnień tyskiej Podstrefy KSSE, 5) siedziba powiatu, sądu i prokuratury, 6) młoda społeczność lokalna, wykazująca wzrost aspiracji edukacyjnych i mobilności zawodowej, 7) działające na terenie miasta szkolnictwo wyższe, 8) aktywna polityka społeczna miasta. | 1) postępująca dekapitalizacja istniejącej infrastruktury technicznej i transportowej, 2) dekapitalizacja istniejących zasobów mieszkaniowych, 3) wadliwa struktura usług rynkowych wynikająca z braku zorganizowanej przestrzeni centrum miejskiego, 4) niski poziom integracji społeczeństwa, 5) wzrastające koszty funkcjonowania sieci placówek edukacyjnych różnych szczebli, 6) niedostateczne uzbrojenie terenów podmiejskich, 7) brak terenów inwestycyjnych będących własnością gminy. |
| Szanse rozwoju miasta | Zagrożenia rozwoju miasta |
| 1) dostępność funduszy UE i środków krajowych na wyrównanie poziomu rozwoju ekonomicznego, społecznego i przestrzennego, 2) atrakcyjność inwestycyjna miasta, 3) realizacja Lokalnego programu rewitalizacji miasta Tychy, 4) przebieg dróg krajowych przez miasto, 5) bliskość granicy czeskiej, 6) współpraca z innymi jednostkami samorządu terytorialnego, 7) rozwój miast aglomeracji górnośląskiej. | 1) regres demograficzny, 2) brak ścisłych powiązań sektora edukacyjnego i sektora biznesu, 3) tendencja do wzrostu bezrobocia, 4) ograniczone perspektywy rozwoju dla młodych rodzin – emigracja do innych miejscowości na terenie Polski lub zagranicę, 5) odpływ wykształconych kadr, 6) postępujące ubożenie społeczeństwa. |

Źródło: opracowanie własne na podstawie: *Lokalny program rewitalizacji... 2006; 2007; 2009*

Zastosowanie tej standardowej dla tego typu projektów procedury pozwoliło władzom miasta na przyjęcie za główny cel Programu dążenia do *tworzenia warunków wzrostu konkurencyjności oraz przeciwdziałanie marginalizacji niektórych obszarów poprzez ożywienie gospodarcze i społeczne miasta, w tym nadanie obiektom i terenom zdegradowanym nowych funkcji społeczno-gospodarczych* [*Lokalny program rewitalizacji... 2009*].

Jak już podkreślano we wstępie, Tychy są miastem stosunkowo młodym, w którym nie występują kompleksowo zdegradowane dzielnice. Na całym terenie miasta znajdują się jednak obiekty i obszary wymagające podjęcia działań interwencyjnych i przekształceń. Ich wyboru dokonano, opierając się na kryteriach określonych jako *parametry kryzysu*, lub *stan kryzysu*⁶, które dotyczyły przede wszystkim wykluczenia społecznego, bezrobocia, przestępczości, ubóstwa oraz marginalizacji grup mieszkańców w stosunku do społeczności miejskiej. W ten sposób w Programie, na podstawie analizy sytuacji miasta, a także wyników badań i ekspertyz z udziałem różnych podmiotów współuczestniczących w opracowaniu Programu, wskazano dwa główne obszary rewitalizacji (ryc. 1).

⁶ W dokumencie przyjęto, iż stan kryzysu oznacza trwale występowanie szkodliwych i niszczących procesów dotyczących przestrzeni, urządzeń technicznych, społeczeństwa oraz gospodarki, które doprowadziły do degradacji.



Ryc. 1. Lokalizacja obszarów rewitalizacji na terenie Tychów

Obszar A – tereny zakwalifikowane do rewitalizacji położone poza centralną częścią miasta, obszar B – tereny zakwalifikowane do rewitalizacji położone w centralnej części miasta

Źródło: *Lokalny program rewitalizacji...* 2009

Program rewitalizacji koncentruje się w szczególności na obszarze centralnym (obszar B), na którym ogniskują się zarówno wszystkie główne problemy miasta, jak i jego szanse rozwoju. Część ta obejmuje osiedla: A, B, D, K, H, U, M, N, O. W programie ujęto też obszar położony poza częścią centralną miasta (obszar A), na którym funkcjonuje fabryczne osiedle Osada, stanowiące środowisko istotnie zagrożone degradacją fizyczną i wykluczeniem społecznym.

Należy również podkreślić, że obszary przyjęte do rewitalizacji spełniają warunki określone w art. 47 ust. 1 Rozporządzenia Komisji (WE) nr 1828/2006 z dnia 8 grudnia 2006 r. i zostały wskazane na podstawie następujących kryteriów (analizą objęto całe miasto oraz wybrane obszary):

- wysoki poziom ubóstwa i wykluczenia,
- niekorzystne trendy demograficzne,
- wysoki poziom przestępczości i wykroczeń,
- niska wartość zasobu mieszkaniowego,
- niski poziom wydajności energetycznej budynków [*Lokalny program...* 2009].

Zadania ujęte w Lokalnym programie rewitalizacji to przedsięwzięcia postulowane przez różne podmioty, pełniące funkcję wnioskodawców i potencjalnych realizatorów przyjętych projektów. Mowa tutaj o tyskich spółdzielniach i wspólnotach mieszkaniowych oraz radach osiedlowych, które prócz Urzędu Miasta Tychy, będąc właścicielem i zarządcą wybranych obszarów, uczestniczyły w opracowaniu Programu, biorąc odpowiedzialność za przygotowanie wybranych projektów.

W ten sposób w Lokalnym programie rewitalizacji miasta Tychy przyjęto 37 projektów należących do trzech ogólnych kategorii:

- rewitalizacja tkanki mieszkaniowej,
- rewitalizacja przestrzeni publicznej,
- wspieranie aktywności lokalnej społeczności i wzmocnienie struktury gospodarczej oraz edukacyjnej obszaru rewitalizacji.

Zgodnie z przyjętymi założeniami, realizacja wyróżnionych przedsięwzięć powinna zamykać się w latach 2006–2013, co ma ścisły związek z okresem planowania budżetowego w Unii Europejskiej, której fundusze stanowią zasadniczą część szacowanych budżetów wszystkich projektów, bez nich więc realizacja byłaby niemożliwa. Mowa tutaj przede wszystkim o Europejskim Funduszu Rozwoju Regionalnego, z którego dofinansowanie uzyskiwane jest w trybie konkursowym. Przyjęte projekty są więc propozycjami, a ich realizacja zależeć będzie od możliwości finansowych i technicznych inwestorów. Dlatego również formuła Programu jest otwarta i w razie potrzeby przewiduje się możliwość rozszerzenia jego oddziaływania na inne obszary miasta, nieujęte w poszczególnych wersjach w zależności od zmieniających się uwarunkowań wewnętrznych i zewnętrznych oraz potrzeb społeczności lokalnej.

W zestawieniu tabelarycznym przedstawione zostały podstawowe informacje pozwalające na ogólne scharakteryzowanie tyskich planów rewitalizacyjnych (tab. 2).

Tabela 2. Schemat podstawowych informacji dotyczących projektów zawartych w Lokalnym programie rewitalizacji miasta Tychy przeznaczonych do realizacji w latach 2006–2013

| Grupy projektów | Liczba projektów | Szacunkowe koszty projektów w zł | Źródło finansowania projektu | Podmioty wnioskujące |
|--|------------------|----------------------------------|--|---|
| Rewitalizacja tkanki mieszkaniowej | 25 | 45 473 060 | – Europejski Fundusz Rozwoju Regionalnego (EFRR), – budżet gminy, – środki inwestorów prywatnych, – środki własne wspólnot mieszkaniowych lub spółdzielni | – gmina, – wspólnoty mieszkaniowe, – spółdzielnie mieszkaniowe, – rady osiedlowe |
| Regeneracja przestrzeni publicznej | 8 | 35 574 597* | | |
| Wspieranie aktywności lokalnej społeczności i wzmocnienie struktury gospodarczej i edukacyjnej | 4 | 16 182 287 | | |

*Uwaga: Kwoty zawarte w tabeli stanowią jedynie sumy przewidywanych w Programie kosztów projektów, dlatego podlegać mogą lub podległy zmianie w trakcie realizacji poszczególnych przedsięwzięć. W przypadku pięciu projektów koszty nie zostały określone w Programie ponieważ uzależnione są od przyjętych rozwiązań.

Źródło: opracowanie własne na podstawie: [Lokalny program rewitalizacji... 2009]

Najlepsza Przestrzeń Publiczna

Dokonując symbolicznej ewaluacji dotychczas zrealizowanych projektów rewitalizacji tyskich przestrzeni, warto przywołać wyniki konkursu Najlepsza Przestrzeń Publiczna Województwa Śląskiego, organizowanego corocznie od 2000 r. przez Zarząd Województwa Śląskiego, Stowarzyszenie Architektów Polskich Oddział Katowice i Towarzystwo Urbanistów Polskich Oddział Katowice. Jego celem jest promowanie rozwoju i zmian

jakościowych przestrzeni publicznej oraz poprawa środowiska zamieszkania z zachowaniem zasad zrównoważonego rozwoju. Każdego roku w konkursie nagradzane są najlepsze projekty zrealizowane na terenie woj. śląskiego w minionym roku kalendarzowym. Tradycją konkursu stało się również głosowanie internetowe na stronach woj. śląskiego, w którym mogą wziąć udział wszyscy zainteresowani.

Właśnie w tej kategorii już dwukrotnie wygrały tyskie projekty. Po raz pierwszy w 2010 r. (w XI edycji konkursu) internauci uznali za najlepszą przestrzeń publiczną na Śląsku zrewitalizowany pl. Baczyńskiego⁷. Nazywany w czasach PRL placem Bieruta, poddany został gruntownej modernizacji, która zakończyła się w połowie 2009 r. Celem tego przedsięwzięcia było przywrócenie utraconych oraz nadanie nowych walorów przestrzeni placu przez wyeksponowanie i podniesienie standardów technicznych istniejących cennych elementów, wyeliminowanie elementów zbędnych (np. murków, klombów, donic uniemożliwiających jego użytkowanie jako miejsca zgromadzeń), zmianę elementów kolizyjnych (np. parkingu rozbijającego przestrzeń placu) oraz wprowadzenie elementów nowych (np. barwnej posadzki placu, fontanny). Działania te stanowiły uzupełnienie rewitalizacji przestrzeni wokół Rynku. Zgodnie z przyjętymi założeniami, uporządkowana przestrzeń powierzchnia placu miała funkcjonować jako miejsce zgromadzeń, imprez masowych a także wypoczynku mieszkańców w otoczeniu zieleni i letnich ogródków.

W rezultacie „nowy” pl. Baczyńskiego stał się jednym z najbardziej reprezentacyjnych miejsc w mieście (ryc. 2). Od maja do września odbywają się tutaj niedzielne imprezy kulturalne, a w grudniu plac jest miejscem kilkudniowego Jarmarku Bożonarodzeniowego.



Ryc. 2. Plac Baczyńskiego w Tychach

Źródło: Urząd Miasta Tychy

⁷ Projekt „Wokół Rynku. Rewitalizacja placu Baczyńskiego w Tychach” uzyskał 3693 głosów internautów. Na drugim miejscu znalazło się zagospodarowanie terenu przy Radiostacji Gliwickiej, poparte przez 2602 osób.

Na co dzień to również ulubione miejsce spacerów i spotkań mieszkańców Tychów. Szczególną ozdobą placu jest podświetlana wieczorem fontanna w kształcie dmuchawca.

Po raz drugi projekt rewitalizacji fragmentu tyskiej przestrzeni zdobył najwięcej głosów internautów w tegorocznym konkursie. Tym razem wyróżnienie uzyskał Wodny Plac Zabaw stworzony na terenie Ośrodka Wypoczynkowego Paprocany⁸. Głównym celem realizacji było stworzenie atrakcji dla najmłodszych w formie placu zabaw z wykorzystaniem wody jako alternatywy kąpieli w jeziorze. Jego realizacja stanowiła część większego planu, jakim jest rewitalizacja całego Ośrodka wraz z rekultywacją jeziora. Jednym z czołowych zamierzeń projektowych było wkomponowanie wodnego placu zabaw w założenie parkowe, dlatego jego lokalizację i obrys samej niecki dopasowano do programu funkcjonalno-użytkowego całego Ośrodka.

Na posadzkę placyku przed wejściem oraz ławeczkę dookoła niecki zostało wykorzystane drewno egzotyczne. Poważnym wyzwaniem było zabezpieczenie niecki przed niepożądanym wejściem na nią zwierząt i ludzi, ze względu na dość poważne oddziaływanie wygradzenia na krajobraz. Ażurowe elementy wygradzające plac także zostały wykonane z drewna. Dzięki temu uzyskano lekki w odbiorze charakterystyczny element placu dobrze pełniący swoją funkcję. Kolorowe urządzenia wodne (minifontanny i spryskiwacze) dobrano tak, aby różnicować ich działanie. Dodatkowo wydzielono strefę dla młodszych dzieci z zabawkami łagodniej wyrzucającymi wodę. Wzór bezpiecznej dla dzieci posadзки w niecce został dopasowany do rozmieszczenia zabawek wodnych, tworząc grafikę nawiązującą do kręgów na wodzie. Wieczorem natomiast plac zabaw staje się fontanną z programowanym różnokolorowym podświetleniem LED. Plac czynny jest w ciepłych miesiącach i w tym czasie jest oblegany przez dzieci. Stanowi świetną alternatywę kąpieli w jeziorze. Stał się główną atrakcją Ośrodka. Także wieczorna funkcja fontanny z widowiskiem świetlnym zachęca mieszkańców do wieczornych spacerów na terenie Paprocany. Godny uwagi jest również fakt, iż dotychczas jest to pierwsza tego typu inwestycja w kraju.

Refleksje końcowe

Miasto Tychy to jeden z wielu ośrodków w kraju, które mają za sobą udane realizacje projektów rewitalizacji przestrzeni. Warto podkreślić, że przygotowywane są następne przedsięwzięcia, których celem nadrzędnym jest kształtowanie przestrzeni publicznej i dostosowywanie jej do oczekiwań i potrzeb mieszkańców. Dlatego na zakończenie warto odwołać się do opinii i poglądów tyszan, stanowiących najistotniejszą grupę bezpośrednich beneficjentów realizowanych projektów. O ocenę warunków życia w mieście jego mieszkańcy poproszeni zostali w ostatnich latach dwukrotnie (2009 [Gawron, Rojek-Adamek 2009] i 2013 [Gawron, Rojek-Adamek 2013]). Każdorazowo jako jeden z głównych atutów Tychów wskazywano przestrzenie zrewitalizowane, które na powrót oddane zostały do użytku mieszkańcom, stając się jednocześnie nowymi wizytówkami miasta.

⁸ Na projekt zagłosowało 3300 internautów. Drugie miejsce, 1754 głosami zdobyła fontanna miejska na pl. Piłsudskiego w Gliwicach.

Literatura

- Bariera i problemy gospodarki przestrzennej Polski (sfera planowania i zagospodarowania przestrzennego w Polsce)*, 2003, Raport Krajowego Komitetu HABITAT, Warszawa; http://www.pwsz.sulechow.pl/zktz/pub/bariery_i_problemy_gospodarki_przestrzennej_w_polsce.
- Billert Andreas, 2006, *Planowanie przestrzenne a polityka – trzecia droga do trzeciego świata?*, w: *Materiały II Kongresu Urbanistyki Polskiej*. Urbanista, Warszawa.
- Billert Andreas, 2012, *Założenia, modele i planowanie polityki rozwoju miast. Próba konfrontacji dwóch światów jednej Unii Europejskiej*, w: Derejski Krzysztof, Kubera Jacek, Lisiecki Stanisław, Macyra Roman (red.), *Deklinacja odnowy miast. Z dyskusji nad rewitalizacją w Polsce*, Poznań, s. 21-56.
- Gawron Grzegorz, 2009, *Osada równych szans. Aktywna walka z wykluczeniem młodzieży w procesie rewitalizacji społeczno-przestrzennej miast górnośląskich – przykład tyskiej dzielnicy Osada*, w: Woźniak-Krakowian Agata, Napora Elżbieta, Gomółka-Walaszek Izabela (red.), *Problemy marginalizacji dzieci i młodzieży*, Częstochowa, s. 47-58.
- Gawron Grzegorz, Rojek-Adamek Paulina, 2009, *Tychy – miasto oczami jego mieszkańców*, Badanie zrealizowane na zlecenie Urzędu Miasta Tychy, Tychy.
- Gawron Grzegorz, 2012, *Od socrealizmu do postmodernizmu w godzinę. Tyskie próby obłaskawienia eklektycznej przestrzeni miejskiej*, *Problemy Rozwoju Miast*, nr 2, s. 27-39.
- Gawron Grzegorz, Rojek-Adamek Paulina, 2013, *Tychy 2013. Miasto w opiniach jego mieszkańców*. Badanie zrealizowane na zlecenie Urzędu Miasta Tychy, Tychy.
- Jędraszko Andrzej, 2005, *Zagospodarowanie przestrzenne w Polsce – drogi i bezdroża regulacji ustawowych*, Unia Metropolii Polskich, Warszawa.
- Kochanowski Marian, 2002, *Wnioski poznawcze i aplikacyjne*, w: Kochanowski, Marian (red.), *Przestrzeń publiczna miasta postindustrialnego*, Gdańsk, s. 254-278.
- Lokalny program rewitalizacji miasta Tychy*, uchwała nr 1050/XLIII/831/06 Rady Miasta Tychy z dnia 26 lutego 2006; <http://bip.umtychy.pl/jednostki-organizacyjne-um/informacje/3>
- Lokalny program rewitalizacji miasta Tychy*, uchwała nr 0150/XIII/248/07 Rady Miasta Tychy z dnia 27 września 2007; <http://bip.umtychy.pl/jednostki-organizacyjne-um/informacje/3>
- Lokalny program rewitalizacji miasta Tychy*, uchwała nr 0150/XXXII/724/09 Rady Miasta Tychy z dnia 25 czerwca 2009; <http://bip.umtychy.pl/jednostki-organizacyjne-um/informacje/3>
- Lorens Piotr, 2009a, *Pojęcia podstawowe*, w: Lorens Piotr, Maryniuk-Pęczek Justyna (red.), *Wybrane zagadnienia rewitalizacji miast*, Gdańsk, s. 6-9.
- Lorens Piotr, 2009b, *Współczesne tendencje rozwoju struktur miejskich. Znaczenie procesów przekształceń i rewitalizacji*, w: Lorens Piotr, Maryniuk-Pęczek Justyna (red.), *Wybrane zagadnienia rewitalizacji miast*, Gdańsk, s. 10-23.
- Mironowicz Izabela, 2010, *Czynniki przestrzenne, kulturowe i społeczno-ekonomiczne w zarządzaniu rozwojem miast*, w: Lorens Piotr, Maryniuk-Pęczek Justyna (red.), *Zarządzanie rozwojem przestrzennym miasta*, Gdańsk, s. 120-138.
- Raport wprowadzający Ministerstwa Rozwoju Regionalnego na potrzeby przygotowania przeglądu OECD krajowej polityki miejskiej w Polsce*, 2010, Warszawa; http://www.mir.gov.pl/rozwoj_regionalny/Polityka_regionalna/rozwoj_miast/rozwoj_miast_w_Polsce/Documents/I_BR_PL_17_02_2011.pdf
- Szczepański Stanisław Marek, 1992, *Przestrzeń społeczna miast górnośląskich – długie trwanie i zmiana*, w: Wódz Kazimiera, Czekał Krzysztof (red.), *Szkoła chicagowska w socjologii*, Katowice, s. 114-135.

THE REVITALIZATION OF URBAN SPACES IN TYCHY

Abstract. The purpose of this article is to present some public space revitalization projects in Tychy. Was preceded by a brief reference to the recent history of the development of this city, which has left its mark important socialism and his desire to build cities under the then ideology based on the ubiquitous plan. In this way, tried to show the specificity of Tychy which eclecticism require an individual approach and attention to work on the development and gradual implementation of the objectives of local revitalization program.

Key words: Tychy, revitalization, local revitalization plans.

Dr Grzegorz Gawron
Instytut Socjologii Uniwersytetu Śląskiego w Katowicach