

# Bożena Żurawska

---

## Prace konserwatorskie w dawnym powiecie puławskim (woj. lubelskie) w latach 1975-1989

---

Ochrona Zabytków 44/2 (173), 115-138

---

1991

Artykuł został zdigitalizowany i opracowany do udostępnienia w internecie przez Muzeum Historii Polski w ramach prac podejmowanych na rzecz zapewnienia otwartego, powszechnego i trwałego dostępu do polskiego dorobku naukowego i kulturalnego. Artykuł jest umieszczony w kolekcji cyfrowej [bazhum.muzhp.pl](http://bazhum.muzhp.pl), gromadzącej zawartość polskich czasopism humanistycznych i społecznych.

Tekst jest udostępniony do wykorzystania w ramach dozwolonego użytku.

# PRACE KONSERWATORSKIE W DAWNYM POWIECIE PUŁAWSKIM (WOJ. LUBELSKIE) W LATACH 1975-1989<sup>1</sup>.

W 1972 r. W Kazimierzu Dolnym utworzono służbę konserwatorską<sup>2</sup>. Wykonywanie niektórych czynności wojewódzkiego konserwatora zabytków w Lublinie, minister kultury i sztuki powierzył Muzeum Kazimierza Dolnego (obecnie Muzeum Nadwiślańskie w Kazimierzu Dolnym<sup>3</sup>). Działalnością konserwatorską Muzeum objęło obszar ówczesnego powiatu puławskiego, w skład którego obecnie wchodzi: miasto Puławy, gminy i miasta Kazimierz Dolny i Nałęczów oraz gminy Baranów, Garbów, Janowiec nad Wisłą, Końskowola, Kurów, Markuszów, Puławy, Wąwolnica i Żyrzyn. Muzeum Nadwiślańskie zewidencjonowało 724 obiekty architektury i zespołów zabytkowych, z tego: miejskich zespołów – 9, kościołów i klasztorów – 24, innych obiektów kościelnych – 25, kapliczek i obiektów małej architektury – 65, zamków i innych obiektów obronnych – 4, pałaców – 12, dworów – 10, budynków użyteczności publicznej – 68, kamienic i domów mieszkalnych – 334, budynków gospodarczych – 62 (w tym 11 spichlerzy w Kazimierzu), budynków przemysłu i techniki – 33, parków – 19, cmentarzy – 32, miejsc pamięci – 14, stanowisk archeologicznych – 1.

Główną uwagę służba konserwatorska muzeum poświęciła zabytkom Kazimierza Dolnego, dla którego na początku okresu sprawozdawczego zakończono wykonanie szczegółowego planu zagospodarowania przestrzennego, uwzględniającego wcześniej opracowane wytyczne konserwatorskie (PKZ – Oddział w Lublinie, J. Teodorowicz-Czerepińska, 1973). Przystąpiono także do prac konserwatorskich przy najcenniejszych i najbardziej zagrożonych zabytkach architektury. Podjęto akcję ratowania zabytków drewnianych, m.in. przez translokację do Kazimierza, Mięćmierza i Janowca<sup>4</sup>.

Dla obszaru Kazimierz-Janowiec-Puławy-Nałęczów zespół pod kierunkiem J. Bogdanowskiego z Politechniki Krakowskiej wykonał w 1975 r. studium krajobrazowe dające podstawę do utworzenia w 1978 r. Kazimierskiego Parku Krajobrazowego. Ten sam zespół w związku z opracowywanym planem szczegółowym zagospodarowania przestrzennego m. Kazimierza Dolnego wykonał studia rejonu tego miasta oraz jego wnętrza krajobrazowych.

Jednym z najważniejszych i najtrudniejszych zadań konserwatorskich stał się w latach siedemdziesiątych zamek w Janowcu. Studium historyczne opracowane w 1961 r. przez A. i M. Kurzątkowskich stało się podstawą do podjęcia decyzji o zachowaniu zamku jako trwałej ruiny i rozpoczęcia jego konserwacji.

W 1975 r. Muzeum Nadwiślańskie wykupiło zamek wraz z jego otoczeniem z rąk prywatnych (od Leona Kozłowskiiego) i opracowało program zagospodarowania całego wzgórza zamkowego na cele muzealne.

Obok parku zamkowego usytuowano zespół dworski, składający się z zabytkowych obiektów drewnianych. Mieści się w nim Oddział Muzeum Nadwiślańskiego w Kazimierzu Dolnym, którego głównym zadaniem jest kierowanie konserwacją zamku, opieka nad nim i udostępnianie. I tak, w latach 1977–89 przeniesiono dwór z Moniaków k. Urzędowa, stodołę z Wylągów k. Kazimierza, lamus z wozownią z Kurowa, spichlerz z Podlodowa. Wszystkie obiekty zagospodarowano i urządzono ich otoczenie.

W 1976 r. wykonano inwentaryzację fotograficzną zamku, przystąpiono do badań architektonicznych, archeologicznych i projektowych. W 1977 r. rozpoczęto prace konserwatorskie w skrzydle wschodnim – według projektu F. Dzierżanowskiego z Oddziału Warszawskiego PKZ. Projekt ten przewidywał częściową adaptację tego skrzydła na cele muzealne z wprowadzeniem żelbetonowych stropów i zamknięciem stolarką. Na podstawie opinii zespołu ekspertów, która znalazła wyraz w ekspertyzie opracowanej przez M. Brykowską, w 1984 r. odstąpiono od pierwotnego projektu na rzecz bardziej zachowawczej konserwacji trwałej ruiny. Badania architektoniczne i nadzór naukowy przejął A. Gruszecki, a projektowanie i nadzór autorski powierzone T. Augustynkowi. W latach 1976–1987 wykonawcą prac był Oddział Lubelski PKZ, a od 1988 r. zakłady rzemieślnicze M. Barszczewskiego i St. Goławskiego. W tym samym czasie bardzo szeroko zakrojone prace konserwatorskie podjął w zespole pałacowym w Puławach, dawniej rezydencji Czartoryskich, obecny użytkownik – Instytut Uprawy, Nawożenia i Gleboznawstwa (przy częściowym udziale dotacji ze środków konserwatorskich). Pałac oraz wszystkie pawilony ogrodowe (z wyjątkiem Domku Żółtego) wyremontowano, zakonserwowano wystrój wnętrza oraz elementy małej architektury i rzeźby parkowej. Wiele prac wykonano również w parku. Wiele uwagi służba konserwatorska poświęciła sprawom związanym z zabytkowymi zespołami zieleni. W latach 1975–1976 przeprowadzono ewidencję oraz oceniono jakość techniczną drzew w 22 parkach: Antopolu, Bronicach, Bronowicach, Celejowie, Czesławicach, Drzewcach, Garbowie, Górze Puławskiej, Gutanowie, Janowcu, Kępie Puławskiej, Kęble, Klementowicach, Leścach, Nałęczowie, Olesinie, Osinach, Piotrowicach Wielkich, Przybysławicach, Puławach, Wylągach i Żyrzynie. Wytyczne konserwatorskie (opracowane przez PKZ – Oddział w Lublinie) opracowano dla parków w Bronicach, Bronowicach, Celejowie, Czesławicach, Garbowie, Nałęczowie, Olesinie, Przybysławicach i Żyrzynie. Dla parków w Bronicach, Janowcu, Czesławicach, Nałęczowie i Puławach wykonano projekty rewaloryzacji.

Prace pielęgnacyjno-konserwatorskie prowadzone były (głównie przez specjalnie w tym celu zorganizowaną i prze-

szkolaną w tym celu grupę) w parkach: Czesławicach, Garbowie, Janowcu, Kazimierzu, Kęble, Nałęczowie, Przybysławicach, Puławach, Wylągach, Żyrzynie. Na szczególne podkreślenie zasługują prace prowadzone w parku pałacowym w Puławach, gdzie systematycznie prowadzono konserwację starodrzewia i rekultywację trawników, utwardzono ciągi piesze, zabezpieczano skarpy i stoki, prowadzono wycinkę samosiewów i dosadzano nowe drzewa.

Oprócz wymienionych parków, po wykonaniu szczegółowej ewidencji, prace konserwatorskie prowadzono przy drzewach w zabytkowej Alei Topolowej, między Puławami a Parchatką, Alei Lipowej w Nałęczowie i Alei Królewskiej w Puławach.

Szczególnym zespołem zieleni jest roślinność porastająca wzgórze w bezpośrednim otoczeniu śródmieścia Kazimierza. I tak w latach 1984–1985, Górę Trzech Krzyży w Kazimierzu oczyszczono ze zbędnych samosiewów otwierając dukty widokowe, zabezpieczono skarpy, urządzono ścieżki i schody. Natomiast w otoczeniu ruin zamku i baszty wycięto samosiewy niszczące mury i zasłaniające architekturę. Uporządkowano też tzw. bulwar nadwiślański, usuwając m.in. ponad 20 topól i wierzb zasłaniających widok nad Wisłą w kierunku miasta. Dla cmentarzy w Puławach, Wąwolnicy i Kazimierzu wykonano ewidencję zabytkowych nagrobków, a dla cmentarzy w Kazimierzu Dolnym studium historyczne (PKZ – Oddział w Lublinie, K. Parfianowicz, 1977). W latach 1984–1985 uporządkowano cmentarz żydowski przy ul. Czerniawy w Kazimierzu – według projektu T. Augustynki. Ustawiono powalone macewy (m.in. użyte przez Niemców w czasie II wojny światowej do brukowania chodników i podwojek) i wybudowano na tymże cmentarzu pomnik w formie ścian d. łączu.

W omawianym okresie studia historyczno-urbanistyczne i wytyczne konserwatorskie opracowano dla 9 historycznych zespołów miejskich: Baranów (PKZ – Oddział w Lublinie, E. Bortkiewicz, 1983); Janowiec (PKZ – Oddział w Lublinie, J. Teodorowicz-Czerepińska, 1975); Kazimierz Dolny (PKZ – Oddział w Lublinie, J. Teodorowicz-Czerepińska, 1972-1978); Końskowola (PKZ – Oddział w Lublinie, E. Szczęch, 1975); Kurów (PKZ – Oddział w Lublinie, J. Teodorowicz-Czerepińska, 1982); Markuszów (PKZ – Oddział w Lublinie, J. Teodorowicz-Czerepińska, 1984); Nałęczów (PKZ – Oddział w Lublinie, K. Majewski, 1977); Puławy (PKZ – Oddział w Lublinie, J. Zwolski, 1987); Wąwolnica (PKZ Oddział w Lublinie, J. Teodorowicz-Czerepińska, 1975) oraz dla jednej wsi Bochothnica (PKZ – Oddział w Lublinie, J. Teodorowicz-Czerepińska, 1975).

Dokumentacje naukowo-historyczne opracowano dla następujących 24 zabytków architektury: Bochothnica – ruiny zamku (PKZ – Oddział w Lublinie, J. Teodorowicz-Czerepińska, 1986); Celejów – d. papiernia (PKZ Oddział w Lublinie, J. Teodorowicz-Czerepińska, 1986); Czesławice – pałac (PKZ

<sup>1</sup> Z uwagi na to, że dawny powiat puławski stanowi wydzieloną jednostkę konserwatorską, niniejszy tekst drukujemy jako dorobek pracy Jerzego Żurawskiego, wieloletniego konserwatora i dyrektora Muzeum Nadwiślańskiego w Kazimierzu Dolnym; prace konserwatorskie w województwie lubelskim i Lublinie zostaną opublikowane w Kronice następnego numeru „Ochrony Zabytków”.

<sup>2</sup> M. Kurzątkowski, *Casus Muzeum Kazimierza Dolnego*. „Ochrona Zabytków” 1978, nr 1, ss. 5-11.

<sup>3</sup> W lutym 1987 r. zmieniono nazwę Muzeum Kazimierza Dolnego na Muzeum Nadwiślańskie w Kazimierzu Dolnym (MNK). W tekście artykułu podawana jest nowa nazwa, bez względu na to, którego roku działalności Muzeum dotyczy.

<sup>4</sup> Zob. J. Żurawski, *Kazimierz Dolny – uwagi o dziejach rozwoju przestrzennego, problemy ochrony krajobrazu kulturowego*. Cz. I, „Ochrona Zabytków” 1978, nr 1, ss. 12-27; tenże *Kazimierz Dolny*. Cz. II, „Ochrona Zabytków” 1982, nr 1-2, ss. 3-27.



– Oddział w Lublinie, J. Teodorowicz-Czerepińska, 1986); Garbów – zespół pałacowy (PKZ – Oddział w Lublinie, E. Mińska, 1982); Janowiec – kościół pw. Św. Cecylii (PKZ – Oddział w Lublinie, J. Teodorowicz-Czerepińska, 1983); Kazimierz Dolny – tzw. Faktoria Angielska przy ul. Krakowskiej 53 (PKZ – Oddział w Lublinie, K. Gerłowska, 1978), dawny ratusz przy ul. Lubelskiej 1 (PKZ – Oddział w Lublinie, J. Teodorowicz-Czerepińska, 1989); spichlerz Feuersteina przy ul. Puławskiej 40 (PKZ – Oddział w Lublinie, J. Teodorowicz-Czerepińska, 1985); spichlerz przy ul. Puławskiej 116 (J. Teodorowicz-Czerepińska, 1986); kamienice „Pod św. Mikołajem” i „Pod św. Krzysztofem” w Rynku (C. Kocot, 1986); oficyna kamienicy „Pod św. Krzysztofem” (PKZ – Oddział w Lublinie, J. Teodorowicz-Czerepińska, 1984); Kamienica Celejowska przy ul. Senatorskiej 11 (PKZ – Oddział w Lublinie, K. Parfianowicz, 1977); dawna dzwonnica przy ul. Zamkowej 2 (PKZ – Oddział w Lublinie, K. Parfianowicz, 1975); Końskowola – dawny ratusz w Rynku (PKZ – Oddział w Lublinie, J. Teodorowicz-Czerepińska, 1983); Nałęczów – pałac Małachowskich (PKZ – Oddział w Lublinie, E. Mińska, 1984); kaplica Św. Michała Archanioła przy Al. Lipowej (PKZ – Oddział w Lublinie, E. Mińska, 1984); Puławy – Dom Gotycki w parku pałacowym (PKZ – Oddział w Lublinie, G. Michalska, 1980); Domek Żółty w parku pałacowym (E. Jaworowska-Mazur, 1985); Świętynia Sybilli w parku pałacowym (PKZ – Oddział w Lublinie, K. Gerłowska, 1977); willa „Cienista” i willa „Samotnia” przy ul. Zielonej 23 i 36 (PKZ – Oddział w Lublinie, K. Majewski, 1985); Sadurki – dwór (J. Teodorowicz-Czerepińska, 1988); Wąwołnica – prezbiterium dawnego kościoła p.w. Św. Wojciecha (J. Teodorowicz-Czerepińska, T. Augustynek, 1985)<sup>5</sup>. Wylągi – zespół dworski (PKZ – Oddział w Lublinie, J. Teodorowicz-Czerepińska, 1977).

Dokumentację naukową wykonano również dla 5 zabytków ruchomych: organów z kościoła parafialnego w Kazimierzu (PKZ – Oddział w Krakowie, K. Parfianowicz, A. Siudacka, 1975); pozytywu organowego z kościoła filialnego p.w. Św. Anny w Kazimierzu (PKZ – Oddział w Lublinie, K. Parfianowicz, 1976); stali z kościoła parafialnego w Kazimierzu (PKZ – Oddział w Kielcach, K. Parfianowicz, 1975); ołtarza z kaplicy Matki Bożej Różańcowej kościoła parafialnego w Kazimierzu (PKZ – Oddział w Lublinie, P. Mras, J. Teodorowicz-Czerepińska, 1982); ołtarza z kościoła p.w. Św. Anny w Końskowoli (PKZ – Oddział w Lublinie, J. Wzorek, 1977).

W latach 1975–1989 badaniami architektonicznymi objęto 16 obiektów: Czesławice – pałac (PKZ – Oddział w Lublinie, zespół, 1987); Gołęb – Dom Loretański (T. Augustynek, 1984); Janowiec – zamek (PKZ – Oddział w Warszawie, H. Siuder, 1976–1985); „Abrys” – Lublin, A. Gruszecki, 1987–1989); Kazimierz Dolny Faktoria Angielska przy ul. Krakowskiej 53 (PKZ – Oddział w Warszawie, H. Siuder, 1978–1979), ruiny zamku (PKZ – Oddział w Warszawie, H. Siuder, 1975), domy przy ul. Nadrzecznej 14 i 16 („Abrys” – Lublin,

T. Michalak, 1987), spichlerz Ulanowskich (M. Przybyły) przy ul. Puławskiej 34 (Politechnika Warszawska, H. Dąbrowski, M. Brykowska, 1977–1978), spichlerz Feuersteina przy ul. Puławskiej 40 (PKZ – Oddział w Lublinie, T. Michalak, W. Koziejowski, 1976), Spichlerz „Pod wianuszkami” przy ul. Puławskiej 68 (Politechnika Warszawska, R. i H. Dąbrowscy, 1978), kamienica Górskich przy ul. Senatorskiej 5 (PKZ – Oddział w Warszawie, H. Siuder, 1977, Politechnika Warszawska, R. i H. Dąbrowscy, 1984, „Sztuka Polska” – Lublin, B. Zbikowska, J. Piękniewski, 1989), kamienica Celejowska przy ul. Senatorskiej 11 (PKZ – Oddział w Warszawie, H. Siuder, 1975–1976), spichlerz przy ul. Tyszkiewicza 18 (Politechnika Warszawska, M. Brykowska, 1978); Nałęczów – pałac Małachowskich (PKZ – Oddział w Lublinie, zespół, 1985); Puławy – willa „Samotnia” przy ul. Zielonej 36 (W. Koziejowski, 1988); Wąwołnica – prezbiterium dawnego kościoła p.w. Św. Wojciecha (J. Teodorowicz-Czerepińska, T. Augustynek, 1985).

W 17 miejscach prowadzone były badania archeologiczne. Systematyczne badania, skoordynowane z badaniami architektonicznymi i pracami projektowymi prowadzono w latach 1975–1989 na zamku w Janowcu (PKZ – Oddział w Lublinie, M. Supryn). Podobne badania, lecz w mniejszym zakresie, przeprowadzono w latach 1974–1976 na zamku w Kazimierzu Dolnym (PKZ – Oddział w Lublinie, M. Supryn). Sondażowe badania lub nadzory archeologiczne wykonano w Janowcu przy kościele p.w. Św. Cecylii (PKZ – Oddział w Lublinie, M. Supryn, 1985–1986); Kazimierzu Dolnym przy wykopach kanalizacyjnych w ul. Klasztornej, Lubelskiej, Nadwiślańskiej, Puławskiej, Senatorskiej i w Rynku (PKZ – Oddział w Lublinie, A. Hunicz, 1975–1985), klasztorze Reformatorów (T. Augustynek, 1980–1981), Faktorii Angielskiej przy ul. Krakowskiej 53 (PKZ – Oddział w Lublinie, M. Supryn, 1975–1977), spichlerzu „Pod Wianuszkami” przy ul. Puławskiej 60 (PKZ – Oddział w Lublinie, A. Hunicz, 1976), kamienicach „Pod Św. Mikołajem” i „Pod Św. Krzysztofem” w Rynku (J. Cichomski, 1983), kamienicy Górskich przy ul. Senatorskiej 5 (PKZ – Oddział w Lublinie, M. Supryn, 1982), kamienicy Celejowskiej przy ul. Senatorskiej 11 (PKZ – Oddział w Lublinie, A. Hunicz, 1976), spichlerzu przy ul. Tyszkiewicza 18 (PKZ – Oddział w Lublinie, A. Hunicz, 1976), dawnej dzwonnicy przy ul. Zamkowej 2 (PKZ – Oddział w Lublinie, M. Matyaszewski, 1984–1985); Nałęczowie przy pałacu Małachowskich (PKZ – Oddział w Lublinie, J. Cichomski, 1984–1985); Puławach przy fundamentach dzwonnicy na dziedzińcu pałacu Czartoryskich (P. Lis, 1985–1985) i relikwach urządzeń wodociągowych na wzgórzu włostowickim i na terenie parku pałacowego (UMCS, 1984–1985); Wąwołnicy przy wykopach kanalizacyjnych w śródmieściu (PKZ – Oddział w Lublinie, A. Hunicz, 1976) i prezbiterium dawnego kościoła p.w. Św. Wojciecha (P. Lis, 1986).

Ponadto badaniami teledetekcyjnymi (Krakowskie Przedsiębiorstwo Geodezyjne, 1984) objęto w Kazimierzu Dolnym: kościół parafialny wraz z otoczeniem, teren rynku, dom przy ul. Krzywe

Koło 4, spichlerze Ulanowskich i Bliźniak przy ul. Puławskiej 40 i 46, kamienice przy ul. Senatorskiej 15 i 17 oraz w Janowcu ruiny zamku i teren nie istniejącego kościoła p.w. Św. Cecylii. Oprócz wielu wcześniej wykonanych, pomiary inwentaryzacyjne otrzymało 126 obiektów zabytkowych: Baranów – dwór („Polsport” – Puławy, K. Grzegorzczak, 1989), Borowina – dawna odczarna w zespole pałacowym (PZITB – Lublin, 1986); Bronice – lamus (PKZ – Oddział w Lublinie, K. Kwiatkowski, 1980); Celjów – papiernia (OPGK – Lublin, zespół, 1984); Czesławice – stodoła (ZUP – Bychawa, E. Wielgus, 1981); Drzewce – dwór (OPGK Lublin, zespół, 1984); Garbów – pałac (PKZ – Oddział w Lublinie, D. Chmiel, 1980); Willa „Dyrektorówka” w zespole Cuckronni (Wojewódzki Klub Techniki i Racjonalizacji, 1987); Gołęb – kościół parafialny p.w. Św. Floriana i Św. Katarzyny (KPG Kraków, zespół, 1981), Domek Loretański (KPG – Kraków, zespół, 1980); Gutanów – kapliczka Św. Anny (T. Augustynek, 1989); Janowiec – zamek (KPG – Kraków 1976); dwór z Moniaków (BPBK Lublin, 1976, PKZ – Oddział w Lublinie, St. Kowalczyk, 1983); spichlerz z Kurowa (PKZ Oddział w Lublinie, M. Sagan, 1978); spichlerz z Podlodowa (Muzeum Wsi Lubelskiej, T. Piętas, 1985), stodoła z Wylągów (PKZ – Oddział w Lublinie, M. Rejniak, J. Kruk, 1976); Kazimierz Dolny – kościół parafialny p.w. Św. J. Chrzyciela i Św. Bartłomieja (KPG – Kraków, 1984), zamek (PKZ – Oddział w Warszawie, 1983), dom przy ul. Browarnej 2 (KPG – Kraków, 1977), dom przy ul. Doły 11 (F. Kruk, 1982), stodołka przy ul. Doły 12 (Muzeum Wsi Lubelskiej, J. Dębowska, 1984), chałupa przy ul. Doły 24 (PKZ – Oddział w Lublinie, T. Michalak, 1980), wiatrak przy ul. Góry (F. Kobiąka, 1981), dom przy ul. Krakowskiej 23 (Politechnika Warszawska, R. i H. Dąbrowscy, 1975), dom przy ul. Krakowskiej 36 (T. Augustynek, 1976), Faktoria Angielska przy ul. Krakowskiej 53 (PKZ – Oddział w Lublinie, U. Kruszkina, E. Borsuk, 1977), ruiny spichlerza przy ul. Krakowskiej (Politechnika Warszawska, K. Górski, 1975), elewacje ciągu zabudowy ul. Lubelskiej (PKZ – Oddział w Warszawie, 1975), dom przy ul. Lubelskiej 12 (Pracownia Architektoniczna Muzeum Nadwiślańskiego, 1976), szpital Św. Anny przy ul. Lubelskiej 14 (KPG – Kraków, 1985), dom przy ul. Lubelskiej 17 (K. Kobiąka, 1975), dom przy ul. Lubelskiej 30 (PKZ – Oddział w Lublinie, E. Mąciak, 1981), domy przy ul. Lubelskiej 33, 35, 37, 39 (KPG – Kraków, 1989), lamus przy ul. Lubelskiej 39 (KPG – Kraków, 1979), dom przy ul. Lubelskiej 45 (K. Kobiąka, 1986), dom i stodoła przy ul. Lubelskiej 50 (PKZ – Oddział w Lublinie, J. Lebidzińska, 1976), dom i stodoła przy ul. Lubelskiej 52 (PKZ – Oddział w Lublinie, J. Kruk, 1976), dom przy ul. Małachowskiego 19 (PKZ – Oddział w Lublinie, T. Michalak, 1979), pomnik J. Małachowskiego przy ul. Małachowskiego (T. Augustynek, 1978), jatkii na Małym Rynku (Muzeum Wsi Lubelskiej, L. Mędrala, 1983), dom przy ul. Nadrzecznej 7 (Muzeum Wsi Lubelskiej, G. Polski, 1983), dom przy ul. Nadrzecznej 15 (PKZ – Oddział w Lublinie, J. Kruk, 1976), dom przy ul. Nadrzecznej 16 (KPG – Kraków, 1985), stodoła przy ul. Plebanka 4 (Politechnika

<sup>5</sup>Obecnie kaplica Najświętszej Marii Panny przy kościele parafialnym r. v. Św. Wojciecha.



Warszawska, 1977), dom przy ul. Plebanka 7 (Politechnika Warszawska, 1978), dom przy ul. Plebanka 9 (R. Buchalik, 1978), organistówka przy ul. Puławskiej 2 (KPG – Kraków, 1984), spichlerz przy ul. Puławskiej 34 (Politechnika Warszawska, R. i H. Dąbrowscy, 1975), spichlerz przy ul. Puławskiej 40 (PKZ – Oddział w Lublinie, 1976), spichlerz „Bliźniak” przy ul. Puławskiej 48 (OPGK – Lublin, 1984), spichlerz „Pod Wianuszkami” przy ul. Puławskiej 60 (Politechnika Warszawska, R. i H. Dąbrowscy, 1975), spichlerz przy ul. Puławskiej 62 (OPGK – Lublin, 1984), spichlerz przy ul. Puławskiej 116 (OPGK – Lublin, 1984), domy Rynek 4 (d.13), 5 (d.10), 6 (d.9) („Miastoprojekt” – Lublin, R. Pietras, 1975), domy Rynek 7 (d.8), 8 (d.7), 9 (d.5) (KPG – Kraków, 1977), Kamienice Rynek 9 (d.4), 11 (d.3), 12 (d.2), 13 (d.1) (KPG – Kraków, 1977), domy Rynek 16 (d.26), 17 (d.25), 18 (d.32) (KPG – Kraków, 1977), piwnice kamienic Rynek 19 (Pracownia Architektoniczna Muzeum Nadwiślańskiego, 1979), dom przy ul. Sadowej 2 (K. Kobińska, 1983), ruiny kamienic przy ul. Senatorskiej 2, 3, 7 (Politechnika Warszawska, R. i H. Dąbrowscy, 1977), kamienica Górskich przy ul. Senatorskiej 5 (Politechnika Warszawska, R. i H. Dąbrowscy, 1977), kamienica przy ul. Senatorskiej 9 (Politechnika Warszawska, R. i H. Dąbrowscy, 1977), kamienica przy ul. Senatorskiej 9 (Politechnika Warszawska, R. i H. Dąbrowscy, 1975), kamienica Celejowska przy ul. Senatorskiej 11 (PKZ – Oddział w Warszawie, H. Niebieszczańska, 1975), kamienice przy ul. Senatorskiej 13, 15, 17 (Politechnika Warszawska, R. i H. Dąbrowscy, 1975), kuźnia przy ul. Senatorskiej 17 (Muzeum Wsi Lubelskiej, G. Polski, 1982), łaźnia przy ul. Senatorskiej 21 (Z. Dębski, 1975, PKZ – Oddział w Lublinie, 1984), szkoła przy ul. Szkolnej 1 (BPBK, R. Rudziński, 1976), kapliczka przy ul. Szkolnej 2 (OPGK – Lublin, 1985), spichlerz przy ul. Tyszkiewiczza 18 (Politechnika Warszawska, R. i H. Dąbrowscy, 1975), dawna kostnica przy ul. Zamkowej 1 (KPG – Kraków, 1984), studnia na dziedzińcu klasztoru Reformatorów (M. Skwarska, 1980), studnia przy ul. Krakowskiej (T. Augustynek, 1989), studnia w Rynku w narożniku ul. Lubelskiej („Miastoprojekt” – Lublin, R. Pietras, 1975); Końskowola – dawna holendernia („Polsport” – Puławy, K. Grzegorzczak, 1985), szkoła przy ul. Lubelskiej (BPBK – Lublin, K. Jakubik, 1977); Mięćmierz – chałupa z Kurowa (J. Kowarski, 1982), chałupa z Młynek (J. Kowarski, 1975), chałupa z Urzędowa (M. Ostrowski 1978), dom z Puław (K. Kobińska, 1989), leśniczówka z Puław (R. Buchalik, 1976); Nałęczów – pałac Małachowskich (PKZ – Oddział w Lublinie, E. Mąćik, 1983–1984), kapliczka Michała Archanioła przy Alei Lipowej (PKZ – Oddział w Warszawie, 1983), willa „Ukraina” przy ul. Armatnia Góra 10 (PKZ – Oddział w Lublinie, 1978), wille „Podgórze” i „Widok” przy ul. Armatnia Góra 16 i 22 (PKZ – Oddział w Warszawie, 1984), willa „Wanda” przy ul. Chopina 1 (B. Kulawczuk, 1987), willa „Brzozy” przy ul. Głęboznica 8 (Muzeum Wsi Lubelskiej, 1985), willa „Górskich” przy ul. Górskiego 7 (KPG – Kraków, 1984), willa „Słoneczna” przy ul. Kościuszki 3 (Związek Spółdzielni Inwalidów, T. Wośko, St. Marzec, 1976), willa „Pod Matką

Boską” przy Al. Lipowej 16 (E. Marciniak, S. Kozłowski, 1983), willa przy Al. Lipowej 29 (Biuro Projektów FWP, A. Farny, 1984), willa „Bierutówka” przy ul. 1 Maja 22 (PKZ – Oddział w Lublinie, R. Drygałło, 1978), willa „Batorówka”, przy ul. Paderewskiego 1 („Balneoprojekt” – Toruń, A. Łoziński, 1978), willa „Gwizdanówka” przy ul. Paderewskiego 3 (KPG – Kraków, 1984); Osiny – wiatrak (G. Sądecki, Z. Stasiak, 1976); Puławy – Dom Gotycki w parku pałacowym (KPG – Kraków, 1981), Pałac Marynki (PKZ – Oddział w Lublinie, W. Wróblewski, 1982), dom przy Al. Jedności 11a („Miastoprojekt” – Lublin, T. Bobek, 1985), zajazd „Pod Pielgrzymem” przy ul. 4 Pułku Piechoty (Pracownia Projektów PTTK, M. Ostryńska, 1977), dom przy ul. Sieroszewskiego 4 (Politechnika Warszawska, 1982), willa „Cienista” i willa „Samotnia” przy ul. Zielonej 23 i 36 (KPG – Kraków, 1981); Piotrowice Wielkie – pałac (Cz. Buszewicz, 1983); Wąwolnica – prezbiterium dawnego kościoła p.w. Św. Wojciecha (T. Augustynek, 1985); Wyłagi – dwór (PKZ – Oddział w Lublinie, E. Borsuk, J. Kruk, 1977), tzw. Biały Domek w zespole dworskim (J. Dąbrowski, 1985); Zyrzyn – oranżeria w zespole pałacowym (PKZ – oddział w Lublinie, 1980). Zinwentaryzowano również 6 zabytków ruchomych: grobowiec Firlejów z kościoła parafialnego w Janowcu (PKZ – Oddział w Warszawie, 1976), organy z kościoła parafialnego w Kazimierzu (PKZ – Oddział w Krakowie, 1982), ołtarz z kaplicy Różańcowej kościoła parafialnego w Kazimierzu (PKZ – Oddział w Warszawie, 1982), ołtarz z kościoła p.w. Św. Anny w Końskowoli (PKZ – Oddział w Warszawie, 1976), nagrobek Zofii Lubomirskiej z kościoła parafialnego p.w. Św. Józefa w Końskowoli (PKZ – Oddział w Warszawie, 1976), kominki z pałacu Małachowskich w Nałęczowie (PKZ – Oddział w Lublinie, E. Mąćik, 1984).

#### ZABYTKI ARCHITEKTURY I BUDOWNICTWA

Baranów – kościół parafialny p.w. Św. Jana Chrzciciela, murowany, 1764–1781, arch. J. Gringberg, restaurowany w latach 1955–1956. W 1986 r. wykonano remont i malowanie dachu oraz remont murów ogrodzeniowych. Inwestor: parafia. Wykonawca: prywatny. – Plebania przy kościele parafialnym, murowana, XIX/XX w. W 1986 r. wykonano tynkowanie i malowanie elewacji. Inwestor: parafia. Wykonawca: prywatny.

Bochothnica (gm. Kazimierz Dolny) – ruiny zamku XIV w. W 1984 r. wykarczowano z terenu ruin i jej otoczenia drzewa i krzewy niszczące pozostałości murów. Inwestor: Muzeum Nadwiślańskie w Kazimierzu. Wykonawca: Spółdzielnia Janowice.

Bronice (gm. Nałęczów) – pałac, murowany, 1790–1820, proj. Ch.P. Aigner. W latach 1976–1987 przeprowadzono

remont kapitalny z adaptacją na Wojewódzką Skarbnicę Książek. Wykonano nowe stropy ogniotrwałe, podłogi, klatki schodowe, tylnki wewnętrzne i zewnętrzne, nową stolarkę, instalację wodno-kanalizacyjną, c.o. i elektryczną. Przemurowano mury oporowe w otoczeniu pałacu.

Inwestor: Wojewódzka i Miejska Biblioteka Publiczna im. Łopacińskiego w Lublinie przy udziale dotacji ze środków państwowych.

Wykonawca: PKZ – Oddział w Lublinie, Przedsiębiorstwo Budownictwa Komunalnego w Puławach.

Celejów (gm. Wąwolnica) – pałac, murowany, ok. 1740, przebudowany w końcu XIX w., obecnie – Dom Pomocy Społecznej dla Dorosłych.

W latach 1987–1988 przeprowadzono remont elewacji z przywróceniem pierwotnej kolorystyki, malowaniem wnętrza, remont stolarki zewnętrznej, kotłowni i murów ogrodzeniowych.

Inwestor: PDPS dla Dorosłych przy udziale dotacji ze środków państwowych.

Czesławice (gm. Nałęczów) – pałac, murowany, ok. 1886, proj. L. Marconi. W latach 1983–1985 wymieniono konstrukcję stropu części pałacu, więźbę dachową i pokryto dach nową blachą miedzianą wraz z obróbkami blacharskimi, zaizolowano strop poddasza, założono instalację odgromową.

Inwestor: Akademia Rolnicza w Lublinie. Wykonawca: PKZ – Oddział w Lublinie.

Czołna (gm. Baranów) – wiatrak żółty, ok. 1900, przebudowany 1920.

W 1978 r. wymieniono gontowe pokrycie dachu, ocieplono wnętrze, adaptowano na cele letniskowe.

Inwestor: Z. Gieniewski.

Wykonawca: prywatny.

Drzewce (gm. Nałęczów) – dwór, murowany, 1 połowa XIX w., obecnie – biuro Rolniczej Spółdzielni Produkcyjnej.

W 1983 r. zabezpieczono konstrukcję dachu i wykonano instalację c.o.

Inwestor: Rolnicza Spółdzielnia Produkcyjna w Drzewcach.

Wykonawca: własny.

Garbów – pałac, murowany, początek XIX w., rozbudowany według proj. J. Dietricha, obecnie Ośrodek Zdrowia.

W 1985 r. wykonano remont pokrycia dachowego oraz elewacji z malowaniem.

Inwestor: ZOZ – Puławy.

Wykonawca: własny.

Gołąb (gm. Puławy) – kościół parafialny p.w. Św. Floriana i Katarzyny, murowany, 1628–1636, przebudowany 1856, odbudowany w latach dwudziestych i czterdziestych XX w.

W 1989 r. rozpoczęto prace nad zabezpieczeniem konstrukcyjnym (proj. J. Borkowskiego). Wykonano podcięcie fundamentów w wieży, rozpoczęto zabezpieczanie ścian ściągami stalowymi. Prace w toku.

Inwestor: parafia.

Wykonawca: Zasadnicza Szkoła Zawodowa w Dęblinie.

– Domek Loretański, murowany, ok. 1636–1638.

W latach 1985–1987 wymieniono pokrycie pograżonego dachu blachą, wykonano rzygacz, zrekonstruowano sterczyńnię na attyce według proj. T. Augustynka, wymieniono pokrycie gzymsu da-



chówką, zakonserwowano wystrój rzeźbiarski elewacji, zrekonstruowano kolo-rystykę elewacji, zamontowano na elewacjach kopie posągów 6 proroków. Inwestor: parafia rzymsko-katolicka w Gołębiu przy udziale dotacji ze środków państwowych. Wykonawca: rzemiosło, H. Wołujewicz.

Góra Puławska (gm. Puławy) – kościół parafialny p.w. Św. Wojciecha, murowany, 1781.

W latach 1977–1978 odnowiono tynki elewacji oraz odtworzono pierwotną kolorystykę na podstawie badań. Inwestor: parafia. Wykonawca: prywatny.

Janowiec – kościół parafialny p.w. Św. Małgorzaty, murowany, ok. 1537, 1585–1600, 1610–1615, przebudowany 1914.

W latach 1976–1977 wyremontowano i pomalowano elewację. W latach 1984–1986 zabezpieczono konstrukcyjne ściany magistralne ściągnięciami stalowymi według proj. J. Borkowskiego, wymieniono więźbę dachową oraz pokrycie dachu dachówką. Inwestor: parafia. Wykonawca: prywatny.

– Zamek, murowany, 1 ćw. XVI w., przebudowany i rozbudowywany XVI, XVII, XVIII, od 1 połowy XIX w. w postępującej ruinie.

W latach 1976–1978 wykonano zagospodarowanie placu budowy, przyłącza energii elektrycznej i wody, budowę kładki nad fosą oraz tymczasowe zabezpieczenie przez stemplowanie, podmurowywanie i naciągi linami wszystkich zagrożonych elementów (ścian, nadprozy okiennych, sklepień). W latach 1979–1981 rozpoczęto systematyczne prace zabezpieczające w sposób trwały przy budynku bramnym w skrzydle wschodnim. Odgruzowano, odbudowano część sklepienia tunelu bramnego i ściany frontowej wschodniej, wzmacniając w ten sposób ścianę frontową łączącą się z basztą w dawnej kaplicy, odbudowano ścianę budynku bramnego na I piętrze od strony dziedzińca. W latach 1982–1983 przeprowadzono konserwację licowania ściany skrzydła wschodniego od strony dziedzińca, zakładając wieńiec żelbetowy pod rekonstrukcją krążanków I piętra. Odgruzo-

wano basztę północno-wschodnią, odbudowano przylegające do niej arkady parteru krążanku wraz ze sklepieniem. Koronę murów zewnętrznych skrzydła wschodniego wraz z basztą północno-wschodnią przemurowano, zabezpieczono wieńcem żelbetowym i przykryto dachówką. Częściowo odbudowano sklepienia odcinkowe w klatce schodowej skrzydła wschodniego. W latach 1984–1985 wybudowano nad fosą nowy most do transportu materiałów oraz wykonano nowe kablowe zasilanie elektryczne. Zabezpieczono tymczasowo opaskami basztę południowo-zachodnią, a ryzalit południowy i północny naciągami stalowymi. W latach 1986–1987 częściowo przemurowano ścianę zachodnią ryzalitu północnego. Wykonano konserwację lica murów i strzelnic w kurtynie północnej na odcinku od bastii do ryzalitu północnego. Zakonserwowano relikty ścian klasycystycznego budynku przy kurtynie północnej. Odgruzowano skrzydło południowe w narożniku przy baszcie południowo-wschodniej. Rozpoczęto prace zabezpieczające przy tej baszcie, wykonując strop żelbetowy nad sklepieniem parteru. Zabezpieczono sztukaterie w baszcie południowo-zachodniej (tzw. pokoju F. Krasieńskiej). W latach 1988–1989 zakończono konserwację baszty południowo-wschodniej, wzmacniając ją wieńcami żelbetowymi i częściowo uzupełniając ubytek cylindra. Zakonserwowano kurtynę pomiędzy tą basztą a budynkiem bramnym. Wykonano trwałe zabezpieczenia baszty południowo-zachodniej wieńcami ze stalowych ceowników mocowanych od wnętrza za pomocą wklejanych kotwi (proj. J. Teliga). Zrekonstruowano hełm na tej baszcie (proj. T. Augustynek). Przemurowano koronę murów i przeprowadzono konserwację gzymsu nad ścianą południową pomiędzy ryzalitem a basztą zachodnią. Odgruzowano studnię w kaplicy i odbudowano jej cembrowinę. Rozpoczęto odbudowę ubytku w ścianie południowej w dawnej sali balowej. Odgruzowano skrzydło zachodnie. Przeprowadzono konserwację sztukaterii rokokowych i obramień okien w baszcie południowo-zachodniej oraz na elewacji południowej, po uprzednim przemurowaniu nadproży. Inwestor: Muzeum Nadwiślańskie w Kazimierzu.

Wykonawca: PKZ – Oddział w Lublinie, rzemiosło, „Sztuka Polska” – Lublin (H. Wołujewicz, P. Mikołajczak).

– Dwór na wzgórzu zamkowym, drewniany, 1776, przebudowany 1914. Obiekt translokowany z Moniaków k. Urzędowa i adaptowany na cele muzealno-mieszkalniowe (proj. J. Kowarski). W latach 1977–1985 wykonano pełne podpiwniczenie, montaż zakonserwowanego zrębu i więźby dachowej, z częściową wymianą zniszczonych elementów. Dach pokryto nowym gontem. Wnętrze adaptowano, zmieniając układ przestrzenny w partiach skrajnych i na poddaszu. Wybudowano nowy taras od strony południowej. Założono instalację wodno-instalacyjną, c.o., elektryczną i odgromową. Według projektu A. Chmiela wybudowano drogi dojazdowe oraz założono od południa parter ogrodowy. Inwestor: Muzeum Nadwiślańskie w Kazimierzu. Wykonawca: PKZ – Oddział w Lublinie, rzemiosło.

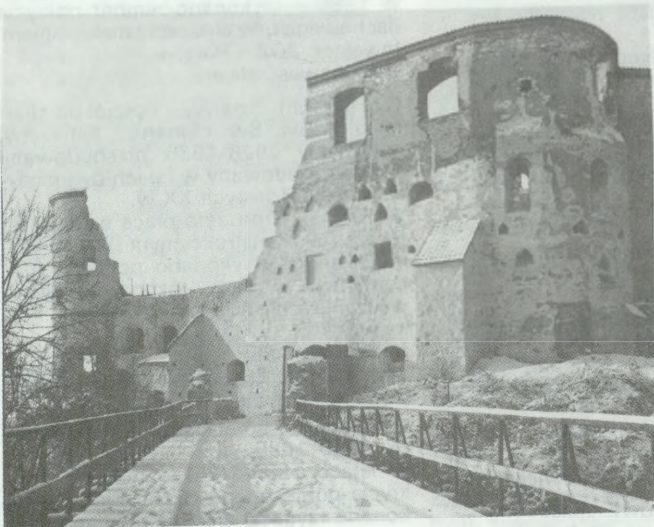
– Spichlerz na wzgórzu zamkowym, drewniany XIX w. Obiekt translokowany z Podlodowa.

W 1986 r. zdemontowano, oblaszkowano i zaimpregnowano elementy. W 1989 r. wybudowano nowe fundamenty. Prace w toku. Inwestor: Muzeum Nadwiślańskie w Kazimierzu. Wykonawca: rzemiosło.

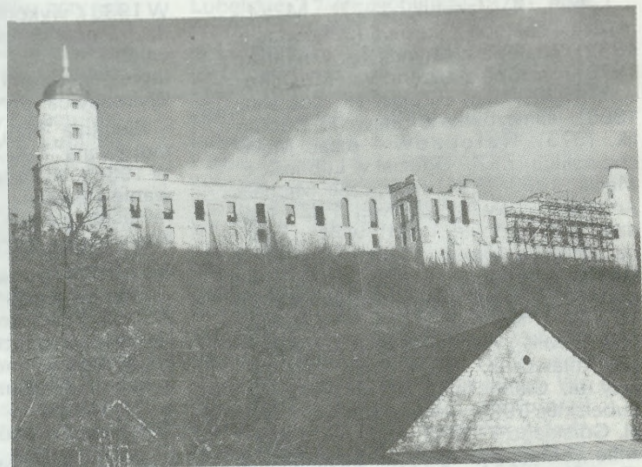
– Stodoła na wzgórzu zamkowym, drewniana, XIX/XX w. Obiekt translokowany z Wylągów k. Kazimierza.

W latach 1977–1978, po demontażu i zaimpregnowaniu elementów, zmontowano na nowych fundamentach, wykonano nową więźbę dachową, pokryto gontem, wykonano instalację elektryczną i odgromową. Inwestor: Muzeum Nadwiślańskie w Kazimierzu. Wykonawca: PKZ – Oddział w Lublinie.

– Wozownia z lamusem na wzgórzu zamkowym, drewniana, XIX/XX w. Obiekt translokowany z Kurowa. W latach 1978–1979, po demontażu i zaimpregnowaniu, zmontowano na nowych fundamentach zręb i konstrukcję dachu, pokryto nowym gontem, założono instalację elektryczną i odgromową.



1. Janowiec – zamek, fragment skrzydła wschodniego, stan po konserwacji (fot. K. Mazur, 1990)

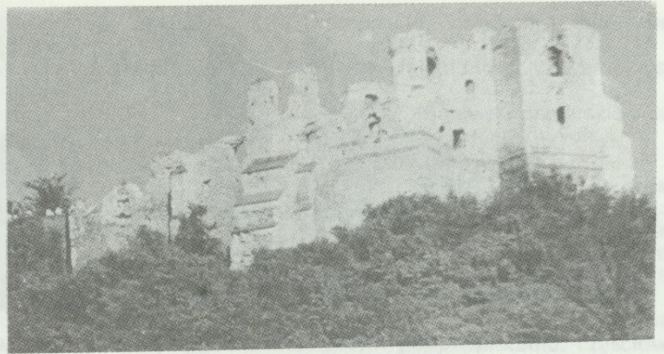


2. Janowiec – zamek, elewacja południowa, stan w trakcie konserwacji (fot. K. Mazur, 1990)





3. Janowiec – dwór z Moniaków na wzgórzu zamkowym, stan po translokacji (fot. K. Mazur 1990)



4. Kazimierz Dolny – zamek, stan przed konserwacją (fot. K. Popiołek, 1969)

Inwestor: Muzeum Nadwiślańskie w Kazimierzu.  
Wykonawca: PKZ – Oddział w Lublinie.

Kazimierz Dolny – kościół parafialny p.w. Św. Jana Chrzciciela i Św. Bartłomieja, murowany, połowa XIV w., 1586–1589, 1610–1613 rozbudowa Jakub Balin.

W latach 1983–1988 zabezpieczono konstrukcyjnie mury nawy prezbiterium i sklepień ściągami stalowymi metodą sprężania. Pomalowano ściany wnętrza, ocieplono stropy, założono instalację ogrzewania elektrycznego akumulacyjnego, wykonano dodatkowe podwójne okna. Naprawiono tynki muru ogrodzeniowego. W kaplicy Górskich w latach 1978–1979 zabezpieczono konstrukcyjnie spękane mury magistralne zakładając opaskę wzmacniającą fundamenty, a pęknięcia ściany południowej przez osadzenie stalowego ceownika przechodzącego przez ścianę zachodnią. Zabezpieczono pęknięcia kopuły żelbetową-koszulką. Dach pokryto nową blachą miedzianą, wyremontowano żelazne okna kaplicy i latarni w kopule. Na podstawie wyników badań architektonicznych odsłonięto wtórnie zamurowane okna górne okrągłe. Wykonano opaskę brukową przy fundamentach.

W kaplicy Matki Boskiej Różańcowej w 1976 r. zabezpieczono, według proj. J. Borkowskiego, konstrukcję spękanych murów kotwiami stalowymi i powiązano ze ścianą nawy. Pęknięcia kopuły dodatkowo zabezpieczono, wprowadzając w otworze latarni od wnętrza pierścien stalowy. Częściowo przemurowano filarkę latarni. Zakonserwowano i częściowo wymieniono stalowe okna w kaplicy i latarni.

Inwestor: parafia przy udziale dotacji ze środków państwowych.  
Wykonawca: prywatny.

– Kościół i klasztor Franciszkański Reformatorów, murowane w latach 1680–1690 na pozostałościach kaplicy z XVI w.

W latach 1982–1989 w kościele i klasztorze wyremontowano więźbę dachową i wykonano nowe pokrycie dachówką na podkładzie z desek i papy. Zabezpieczono konstrukcyjnie i odrestaurowano fasadkę frontową krytych schodów. Przemurowano spękane mury oporowo-ogrodzeniowe wzdłuż ul. Cmentarnej. W klasztorze wyremontowano i częściowo wymieniono stolarkę okienną i drzwiową, podłogi i posadzki. W kościele pomalowano wnętrza.

Inwestor: klasztor przy udziale dotacji ze środków państwowych  
Wykonawca: prywatny.

– Dawna bożnica, murowana, II połowa XVIII w., w latach pięćdziesiątych XX w. odbudowana według proj. K. Sicińskiego na kino.

W 1987 r. zmieniono gontowe pokrycie dachu, wymalowano wnętrza, wyremontowano elewacje.

Inwestor: Okręgowe Przedsiębiorstwo Rozpowszechniania Filmów w Lublinie.  
Wykonawca: prywatny.

– Zamek – trwała ruina, murowany XIV w., przekształcony XVI/XVII, zrujnowany 1656.

W latach 1975–1984 odgruzowano, zabezpieczono mury magistralne, przez przemurowanie kawern i pęknięć. Rozebrano zwietrzałą partię korony murów, wprowadzono wieńce żelbetowe oraz ukształtowano koronę murów ponad wieńcem z zastosowaniem izolacji folią ołowianą, oddzielającą mury oryginalne od nadmurowanych. Zrekonstruowano niektóre partie ścian (głównie od strony zachodniej) oraz otwory okienne. Nadbudowano wieżę ceglana od strony zachodniej o jedną kondygnację ze stropem tworzącym taras widokowy. W piwnicach wieży odbudowano sklepienie. Założono dach pogrążony nad ryzalitem południowym. Nie odgruzowaną część dawnego parteru zabezpieczono tymczasową izolowaną podłogą. Ukształtowano powierzchnię dziedzińca ze spadkiem do jego środka. Wykonano bramę w formie dębowej kraty, okutej miedzianym płaskownikiem oraz stałe kablowe przyłącze energetyczne. Restaurację zamku przeprowadzono na podstawie projektu F. Dzierżanowskiego (PKZ – Oddział w Warszawie).

Inwestor: Muzeum Nadwiślańskie w Kazimierzu.  
Wykonawca: PKZ – Oddział w Lublinie.

– Dom na Albrechtówce 6, drewniany, 1928, proj. B. Żurkowski.

W 1978 r. zmieniono gontowe pokrycie dachu nad domem i dozorcówką oraz zrekonstruowano bramę ogrodzeniową.

Inwestor: W. Malicki przy udziale dotacji za środków państwowych.  
Wykonawca: prywatny.

– Dom przy ul. Czerniawy 67, drewniany, 1949, proj. K. Siciński, przebudowany w 1968, częściowo spalony w 1972. W latach 1975–1976 dom odbudowano oraz adaptowano na cele wypoczynkowe według proj. B. Elżanowskiego.

Inwestor: Rejon Dróg Publicznych w Puławach.

Wykonawca: Zakład Budownictwa WZGS – Puławy.

– Dom przy ul. Doły 24, drewniany, XVII(?), XVIII w.

W latach 1983–1988 przeprowadzono remont kapitalny z rozbiórką zrębu i ponownym montażem na nowym fundamencie, z przemieszczeniem lokalizacji na tej samej działce. Zniszczone elementy wymieniono, całość zaimpregnowano. Zrekonstruowano piec i komin. Wykonano nową stolarkę okienną i drzwiową, podłogi i powałę. Pokryto nową strzechą.  
Inwestor: Muzeum Nadwiślańskie w Kazimierzu.  
Wykonawca: rzemiosło, własne.

– Wiatrak przy ul. Góry, drewniany, początek XX w. Obiekt translokowany z Witowic (gm. Końskowola).

W 1981 r. zmontowano go na nowym fundamencie z przeznaczeniem na cele letniskowe. Prace przerwano.

Inwestor: J. Baszkowski.  
Wykonawca: prywatny.

– Dom przy ul. Krakowskiej 1a, murowany, 2 połowa XVI w. lub początek XVII, XX w.

W 1977 r. zmieniono gontowe pokrycie dachu i wzmocniono więźbę dachową.

Inwestor: Z. Liszewska przy udziale dotacji ze środków państwowych.  
Wykonawca: prywatny.

– Dom przy ul. Krakowskiej 36, drewniany, 2 połowa XVIII w., dawniej plebania.

W latach 1975–1977 obiekt translokowano z Karczmiś i adaptowano na cele letniskowe. Zmontowano zrąb na nowej podmurówce, wymieniając nieliczne zniszczone elementy, dach pokryto nowym gontem, wykonano przyłącze wodno-kanalizacyjne i elektryczne.

Inwestor: T. Augustynek, J. Teodorowicz-Czerepińska przy udziale dotacji ze środków państwowych.  
Wykonawca: prywatny.

– Dom przy ul. Krakowskiej 36a, drewniany, początek XX w.

W 1980 r. obiekt translokowano i adaptowano na cele letniskowe.

Inwestor: A. Wiechecki, J. Jurnborn.  
Wykonawca: prywatny.

– Dom przy ul. Krakowskiej 47, drewniany, 1952, tzw. willa Górska.

W 1975 r. zakończono remont kapitalny z adaptacją na dom wypoczynkowy.





5. Kazimierz Dolny – zamek, stan po konserwacji (fot. B. Żurawska, 1982)

W latach 1987–1989 rozbudowano część przyziemną oraz wymieniono pokrycie dachu z dachówki na gont.

Inwestor: Przedsiębiorstwo Handlowe „Konsumy” w Warszawie.

Wykonawca: KPRB – w Puławach.

– Dom przy ul. Krakowskiej 51, drewniany, 1910, proj. J. Koszczyc-Witkiewicz, tzw. willa Potworowskich.

W 1983 r. zrekonstruowano stylowe ogrodzenie drewniane wzdłuż ul. Krakowskiej.

Inwestor: Muzeum Nadwiślańskie w Kazimierzu.

Wykonawca: PGKiM – Kazimierz.

– Faktoria Angielska przy ul. Krakowskiej 53, murowana, ok. 1640, zrujnowana ok. 1900.

W latach 1975–1985 obiekt odgruzowano, zabezpieczono konstrukcyjnie zachowaną część murów magistralnych przez odbudowę sklepień w parterze, założono wieniec żelbetowy, wykonano stropy żelbetowe nad parterem i pierwszym piętrem. Zniszczone partie ścian przemurowano. Wykonano przyłącze wodno-kanalizacyjne.

Inwestor: Muzeum Nadwiślańskie w Kazimierzu.

Wykonawca: PKZ – Oddział w Lublinie.

– Dom przy ul. Krakowskiej 59, murowany, ok. 1925, tzw. willa Murka, obecnie hotel PTTK.

W 1984 r. podbito fundamenty, wykonano izolację oraz odprowadzenie wód opadowych.

Inwestor: PTTK – Oddział w Lublinie.

Wykonawca: własny.

– Spichlerz przy ul. Krakowskiej 61, murowany, 1636, od XIX w. w ruinie, w 1954 r. odbudowany według proj. K. Sicińskiego na Dom Turysty PTTK. W 1972 r. spalony.

W latach 1975–1976 kontynuowano odbudowę po pożarze na cele schroniska turystycznego. Wykonano stropy żelbetowe nad II i III kondygnacją, nowy dach, stolarkę okienną i drzwiową, aranżację wnętrz. W latach 1988–1989 rozpoczęto remont i modernizację z adaptacją na hotel turystyczny. Wykonano nowe tynki na ścianie północnej i wschodniej.

Inwestor: PTTK – Lublin.

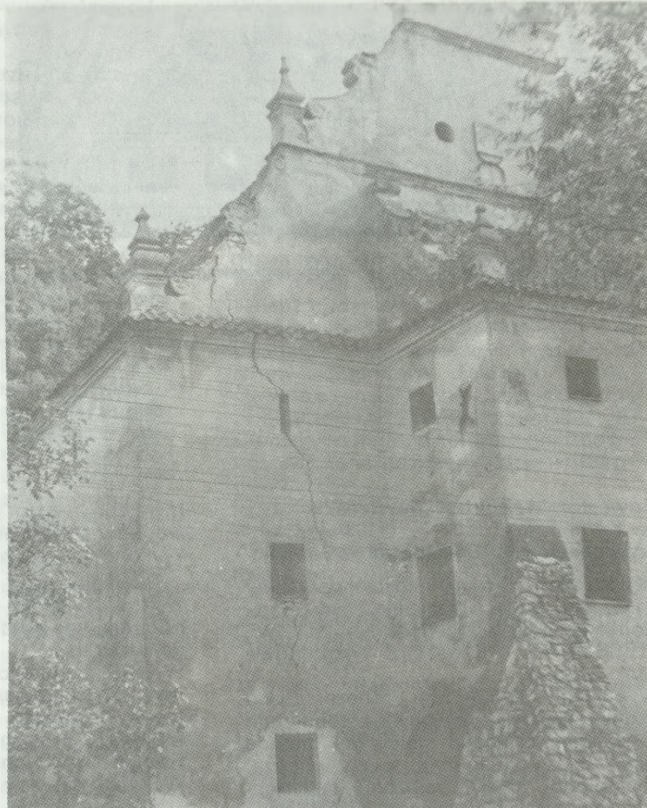
Wykonawca: własny.

– Dom przy ul. Krzywe Koło 4, drewniany, 1858, proj. K. Siciński.

W 1986 r. przeprowadzono remont podmurówki i muru oporowego wzdłuż ul. Krzywe Koło. W 1989 r. zmodernizowano istniejącą kotłownię węglową na gazową, pogłębiono piwnicę, zaimpregnowano dach.

Inwestor: Muzeum Nadwiślańskie w Kazimierzu.

Wykonawca: rzemiosło.



6. Kazimierz Dolny – spichlerz Ulanowski (M. Przybyły) przy ul. Puławskiej 34, stan przed konserwacją (fot. K. Popiołek, 1969)

– Dom przy ul. Lubelskiej 6, murowano-drewniany, koniec XIX w.

W latach 1983–1986 dom częściowo rozbudowano, wymieniono ścianę frontową i szczytową, pomieszczenia parteru adaptowano na usługi.

Inwestor: C. Sarzyński.

Wykonawca: prywatny.

– Dawny szpital przy kościele Św. Anny przy ul. Lubelskiej 14, murowany, ok. 1626–1635, w 1953–1957 odrestaurowany i adaptowany na dom kultury według proj. K. Sicińskiego.

W 1984 r. zmieniono gontowe pokrycie dachu, wyremontowano i pomalowano szczyt, wymieniono strop w poddaszu, adaptowano wnętrze.

Inwestor: Urząd Miasta i Gminy

w Kazimierzu.

Wykonawca: prywatny.

– Dom przy ul. Lubelskiej 23, murowany, prawdopodobnie początek XIX w.

W latach 1981–1982 wybudowano ścianę szczytową od strony wschodniej, wyremontowano więźbę dachową, pokryto dach gontem, przeprowadzono remont i malowanie elewacji.

Inwestor: J. Flisińska przy udziale dotacji ze środków państwowych.

Wykonawca: prywatny.

– Dom przy ul. Lubelskiej 30, murowany, 1906.

W latach 1985–1988 przeprowadzono remont generalny. Rozebrano stropy i dach, podbito fundamenty, wzmocniono konstrukcję splekanych ścian ściągami i wieńcami żelbetowymi, wybudowano nowe stropy ogniotrwałe, nową więźbę dachową pokryto gontem. Wymieniono stolarkę, wykonano nowe tynki wraz z dekoracją architektoniczną, założono wszystkie instalacje.

Inwestor: Urząd Miasta i Gminy w Kazimierzu.

Wykonawca: PKZ – Oddział w Lublinie.

– Dom przy ul. Lubelskiej 35, drewniany, 1 połowa XIX w.

W latach 1980–1982 przemurowano podmurówkę, wymieniono podwaliny, usunięto zewnętrzne obicie ścian, oczyszczono i zaimpregnowano zrąb, wyremontowano więźbę dachową, pokryto dach gontem.

Inwestor: W. Puchala przy udziale dotacji ze środków państwowych.

Wykonawca: prywatny.

– Dom przy ul. Lubelskiej 39, drewniany, początek XIX w.

W latach 1982–1983 rozebrano zrąb i po zaimpregnowaniu zmontowano na nowym fundamencie. Wykonano nową więźbę dachową, stolarkę okienną i drzwiową. Dach prowizorycznie pokryto papą.

Inwestor: Z. Grądział.

Wykonawca: prywatny.

– Lamus przy ul. Lubelskiej 39, drewniano-murowany, początek XIX w.

W latach 1979–1980 przemurowano część przyziemną, rozebrano i ponownie złożono zaimpregnowaną konstrukcję zrąbu, wykonano nową więźbę dachową, stolarkę okienną i drzwiową. Dach prowizorycznie pokryto papą.

Inwestor: Z. Grądział.

Wykonawca: prywatny.

– Dom przy ul. Lubelskiej 45, drewniany, początek XX w.

W latach 1988–1989 przeprowadzono remont kapitalny z rozbiórką i ponownym montażem zaimpregnowanego zrąbu oraz adaptacją wnętrza. Rozbudowano o część murowaną.



Inwestor: H. Wojciechowska.  
Wykonawca: prywatny.

– Dom przy ul. Lubelskiej 50, murowany, ok. połowy XIX w.

W 1983r. wyremontowano i pomalowano elewację, naprawiono pokrycie dachu, wykonano nowe obróbki blacharskie, rynny i rury spustowe.

Inwestor: S. Dunia.

Wykonawca: prywatny.

– Dom przy ul. Lubelskiej 52, drewniany, koniec XIX w.

W latach 1984–1989 przeprowadzono remont generalny. Prace konserwatorskie objęły: demontaż dachu i ścian, wykonanie dodatkowej piwnicy, przemurowanie fundamentów, montaż zrębu z wymianą zniszczonych elementów, montaż więźby dachowej z nowym pokryciem gontowym, rekonstrukcję komina portkowego, adaptację wnętrza na cele mieszkalne, wykonanie nowej stolarki okiennej i drzwiowej, podłóg, stropu i ocieplenia.

Inwestor: Muzeum Nadwiślańskie w Kazimierzu.

Wykonawca: rzemiosło.

– Stodoła przy ul. Lubelskiej 52, drewniana, koniec XIX w.

W latach 1984–1987 pracami konserwatorskimi objęto: wymianę podwalin, fletowanie uszkodzonych elementów zrębu, częściową wymianę więźby dachowej, pokrycie dachu nowym gontem, remont wieży, wykonanie pułapu nad częścią spichlerzową, impregnację.

Inwestor: Muzeum Nadwiślańskie w Kazimierzu.

Wykonawca: rzemiosło.

– Dawne jatki koszarne na Małym Rynku, drewniane, XVIII w., restaurowane w 1958 r. według proj. K. Sicińskiego. W latach 1975–1976 zmieniono gontowe pokrycie dachu oraz wyremontowano zewnętrzne schody.

Inwestor: Muzeum Nadwiślańskie w Kazimierzu.

Wykonawca: PGKiM – Puławy.

– Dom przy ul. Nadwiślańskiej 6, drewniany, 1923–1925, proj. J. Koszyc-Witkiewicz.

W 1976 r. zmieniono gontowe pokrycie dachu, zaimpregnowano zrąb.

Inwestor: B. Opoka przy udziale dotacji ze środków państwowych.

Wykonawca: prywatny.

– Dom przy ul. Nadrzecznej 14, relikty XVI/XVII w., w XVIII w. adaptowany na zajazd pocztowy.

W 1975 r. zakończono remont kapitalny z adaptacją pomieszczeń na restaurację. Wykonano: rozbiórkę dachu, przemurowanie korony murów z wprowadzeniem wieńca żelbetowego, rozbudowano o ryzalit południowy, pokryto dach nowym gontem, wymieniono tynki zewnętrzne i wewnętrzne, pomalowano elewację, wykonano nowe instalacje.

Inwestor: E. Koral przy udziale dotacji ze środków państwowych.

Wykonawca: prywatny.

– Dom przy ul. Nadrzecznej 16, murowany, zachowane relikty z XVII w., XIX w. W 1975 r. wyremontowano więźbę dachową z wymianą krokwi oraz zmieniono gontowe pokrycie dachu.

Inwestor: J. Michalski przy udziale dotacji ze środków państwowych.

Wykonawca: prywatny.

– Dom przy ul. Nadrzecznej 68, drewniany, 2 połowa XIX w.

W 1976 r. zmieniono gontowe pokrycie dachu.

Inwestor: J. Staroń przy udziale dotacji ze środków państwowych.

Wykonawca: prywatny.

– Dom przy ulicy Plebanka 17a, drewniany, początek XX w. Obiekt translokowany z Puław i adaptowany na cele mieszkaniowe.

W latach 1975–1976 wykonano pełne podpiwniczenie wraz z kotłownią c.o., zmontowano zrąb, więźbę dachową, zmieniono pokrycie dachu z blachy na gont. W 1987 r. wykonano pionową izolację przeciwwilgociową oraz opaskę odwadniającą. Zaimpregnowano dach.

Inwestor: Muzeum Nadwiślańskie w Kazimierzu.

Wykonawca: PGKiM – Puławy, rzemiosło.

– Dom przy ul. Podgórznej 1, murowany, 1 połowa XIX w.

W 1976 r. zmieniono gontowe pokrycie dachu.

Inwestor: M. Majewski przy udziale dotacji ze środków państwowych.

Wykonawca: prywatny.

– Dom przy ul. Podzamcze 12a, drewniany, 2 połowa XVIII w., dawna rządówka. Obiekt translokowany z Gościeradowa i adaptowany według proj. J. Kowarskiego na cele administracyjne Muzeum Nadwiślańskiego.

W latach 1976–1980 zrąb zmontowano na nowym podpiwniczeniu, częściowo uzupełniając belki zrębu i elementy konstrukcji dachu. Dach pokryto nowym gontem, zrekonstruowano ganek, wykonano mur oporowy. Od wewnątrz ocieplono i oszalowano. Układ pomieszczeń zachowano bez zmian. Zrekonstruowano komin portkowy. Wykonano nową stolarkę okienną i drzwiową oraz wszystkie instalacje.

Inwestor: Muzeum Nadwiślańskie w Kazimierzu.

Wykonawca: rzemiosło, własny.

– Dom przy ul. Puławskiej 4, murowany, koniec XVIII w., ok. 1970 r. przebudowany.

W 1985 r. przeprowadzono remont elewacji i pokrycia dachu oraz adaptację wnętrza.

Inwestor: Wł. Koźmińska.

Wykonawca: prywatny.

– Dom przy ul. Puławskiej 20, drewniany, po 1863 r.

W 1976 r. zmieniono gontowe pokrycie dachu.

Inwestor: S. Pałka przy udziale dotacji ze środków państwowych.

Wykonawca: prywatny.

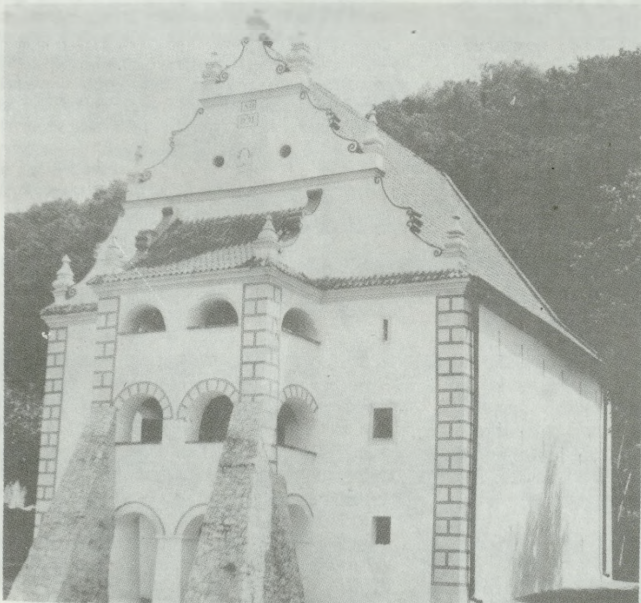
– Dom przy ul. Puławskiej 24, drewniany, 3 ćwierć XIX w., dawny dom wójtowski. Obiekt translokowany z Moliborzyc i adaptowany na cele administracyjno-mieszkaniowe dla potrzeb Muzeum Przyrodniczego.

Prace rozpoczęto w 1986 r. po uprzednim demontażu i zaimpregnowaniu przewieszonych elementów. Wykonano pełne podpiwniczenie, na którym zmontowano obiekt do stanu surowego zamkniętego. Prace w toku.

Inwestor: Muzeum Nadwiślańskie w Kazimierzu.

Wykonawca: rzemiosło, PKZ – Oddział w Lublinie.

– Spichlerz Ulanowskich (M. Przybyły) przy ul. Puławskiej 34, murowany, 1 połowa XVII w., restaurowany 1946–1949. W latach 1976–1986 przeprowadzono remont kapitalny z adaptacją na cele wystawiennicze Muzeum Przyrodniczego.



7. Kazimierz Dolny – spichlerz Ulanowskich (M. Przybyły) przy ul. Puławskiej 34, stan po konserwacji (fot. B. Zurawska, 1984)

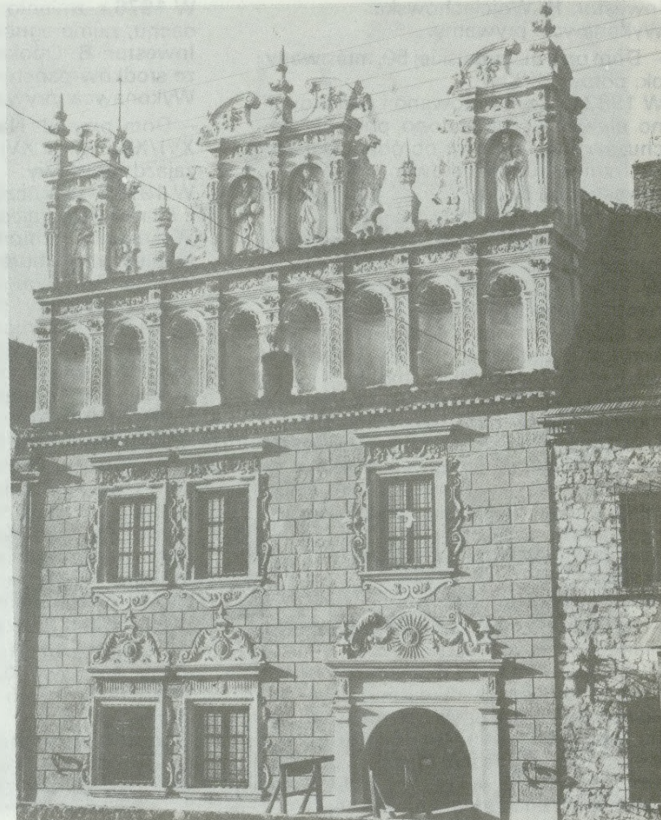


8. Kazimierz Dolny – spichlerz „Pod Wianuszkami” przy ul. Puławskiej, stan przed konserwacją (fot. J. Zurawski, 1972)





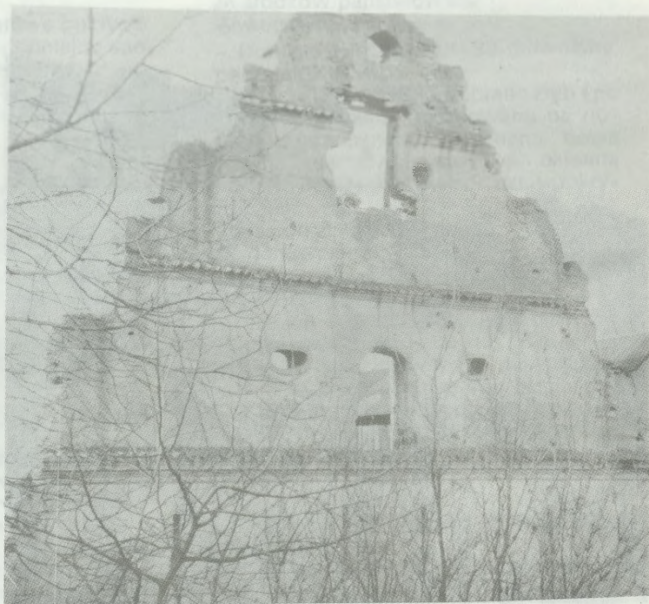
9. Kazimierz Dolny – spichlerz „Pod Wianuszkami” przy ul. Puławskiej, stan po konserwacji (fot. J. Żurawski, 1988)



11. Kazimierz Dolny – kamienica Celejowska przy ul. Senatorskiej 11, stan po konserwacji (fot. B. Żurawska, 1986)



10. Kazimierz Dolny – fragment elewacji kamienic „Pod Św. Mikołajem” i „Pod Św. Krzysztofem” w Ryнку, stan po konserwacji (fot. W. Stępień, 1989)

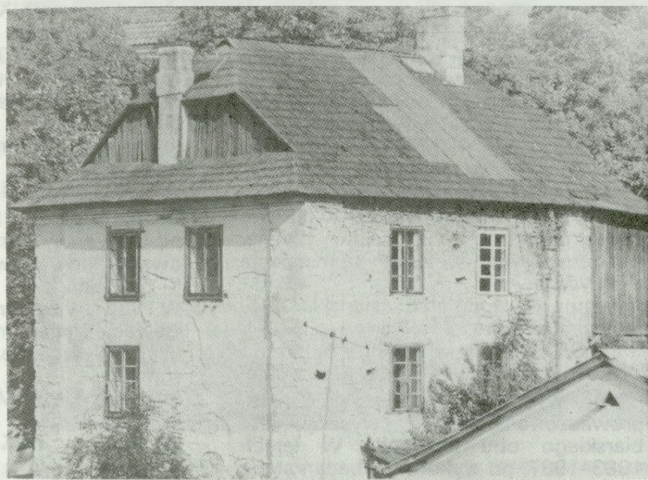


12. Kazimierz Dolny – szczyt spichlerza przy ul. Tyszkiewicza 18, stan przed konserwacją (fot. K. Siciński, 1954)





13. Kazimierz Dolny – szczyt spichlerza przy ul. Tyszkiewiczza 18, stan po konserwacji (fot. B. Zurawska 1990)



14. Kazimierz Dolny – budynek dawnej dzwonnicy przy ul. Zamkowej 2, stan przed konserwacją (fot. B. Zurawska, 1984)

go. Wykonano: podbicie fundamentów, z izolacją poziomą zabezpieczenie murów skarp przy elewacjach, wzmocnienie konstrukcyjne ścian wieńcem żelbetowym, konserwację i wzmocnienie więźby dachowej z wymianą części elementów, pokrycie dachu dachówką na szalowaniu, posadzki na parterze i podłogi drewniane na II i III kondygnacji, tynkowanie i malowanie wnętrza, uzupełnienie tynków zewnętrznych wraz z rekonstrukcją dekoracji pseudografitowej. Założono instalacje elektryczne i odgromową.

Inwestor: Muzeum Nadwiślańskie w Kazimierzu.

Wykonawca: PKZ – Oddział w Lublinie.  
– Spichlerz Feuersteina przy ul. Puławskiej 40, murowany, 1 połowa XVII w., restaurowany 1946–1949.

W 1984 r. przystąpiono do remontu kapitalnego z adaptacją na cele ekspozycyjne Muzeum Przyrodniczego. Wykonano podbicie fundamentów z izolacją poziomą, częściowe podpiwniczenie, żelbetowy strop nad piwnicą, częściową wymianę belek stropowych nad parterem i I pięciem, wymianę więźby dachowej, krycie dachu dachówką na oszalowaniu. W 1989 r. prace wstrzymano ze względu na brak środków.

Inwestor: Muzeum Nadwiślańskie w Kazimierzu.

Wykonawca: PKZ – Oddział w Lublinie.

– Dom przy ul. Puławskiej 44, murowany, początek XX w.

W 1976 r. wyremontowano i wymalowano elewację.

Inwestor: Zgromadzenie Sióstr Betanek. Wykonawca: prywatny.

– Spichlerz „Pod wianuszkami” przy ul. Puławskiej 66 (d. 60), murowany, XVI–XVIII w., na początku XX w. przebudowany na garbarnię, po II wojnie w ruinie.

W latach 1978–1986 obiekt odbudowano i adaptowano na turystyczne schronisko młodzieżowe. Wykonano zabezpieczenie konstrukcyjne ścian, podbicie fundamentów, uzupełnienie murów ścian, przemurowanie korony murów z wprowadzeniem wieńców żelbetowych, położono nowy dach z pokryciem dachówką. roboty instalacyjne i odwod-

nieniowe. W latach 1985–1986 zakonserwowano wystrój sztukatorski ściany frontowej spichlerza. Wykonano w glinie i gipsie modele girland i rozet, z form kauczukowych powielono odlewy gipsowe, które wraz z zakonserwowaną tablicą z 1906 r. zamontowano na elewacji. Ujednolicono kolor elementów, całość zahydrofobizowano.

Inwestor: Muzeum Nadwiślańskie w Kazimierzu.

Wykonawca: PKZ – Oddział w Lublinie, R. Konkolewski.

– Spichlerz przy ul. Puławskiej 86 (d. 68), murowany, 2 połowa XIX w., obecnie użytkowany jako przetwórnia owoców.

W 1979 r. przeprowadzono remont dachu i częściową wymianę dachówek. W 1983 r. wyremontowano i pomalowano elewację.

Inwestor: Spółdzielnia „Ogrodnik” w Puławach.

Wykonawca: własny.

– Dom przy ul. Puławskiej 94 (d. 76), murowany, XVIII/XIX w.

W latach 1978–1984 obiekt adaptowano na dom wypoczynkowy wg projektu T. Michalaka. Częściowo rozbudowano, wykonano nową więźbę dachową wraz z pokryciem gontem, nowy ganek, stolarkę okienną i drzwiową, instalacje.

Inwestor: Katolicki Uniwersytet Lubelski. Wykonawca: rzemiosło.

– Spichlerz przy ul. Puławskiej 116 (d. 100), murowany, 2 połowa XVII, XVIII, XIX w., w ruinie.

W 1988 r. rozpoczęto odbudowę z adaptacją na ośrodek wypoczynkowy, według proj. T. Augustynka. Podbito fundamenty, przemurowano koronę murów z wprowadzeniem wieńca żelbetowego, wykonano stropy żelbetowe i ściany działowe. Prace w toku.

Inwestor: Lubelskie Przedsiębiorstwo Budownictwa Przemysłowego.

Wykonawca: własny.

– Kamienica Rynek 7 (d. 8), murowana, XVII w., w 1955 r. odbudowana i przebudowana według proj. K. Sicińskiego.

W latach 1988–1989 wymieniono gontowe pokrycie dachu oraz wyremontowano i pomalowano elewację.

Inwestor: Urząd Miasta i Gminy w Kazimierzu.

Wykonawca: PGKiM – Kazimierz.

– Dom, Rynek 8 (d. 7), murowano-drewniany, XVIII w., w 1947 odbudowany według proj. K. Sicińskiego.

W 1975 r. zmieniono gontowe pokrycie dachu oraz wyremontowano elewację frontową.

Inwestor: A. Werman przy udziale dotacji ze środków państwowych.

Wykonawca: prywatny.

– Dom, Rynek 9 (d. 5), murowano-drewniany, 1 połowa XVII, XIX w., w 1958 rekonstruowany według proj. K. Sicińskiego.

W 1975 r. zmieniono gontowe pokrycie dachu oraz wymieniono obróbki blacharskie.

Inwestor: R. Skrzeczkowski przy udziale dotacji ze środków państwowych.

Wykonawca: prywatny.

– Kamienica, Rynek 10 (d. 4), murowany, 1 ćwierć XVII w., w 1952–1958 rekonstruowana według proj. K. Sicińskiego.

W 1988 r. wyremontowano pokrycie dachu z obróbkami blacharskimi oraz restaurowano elewację frontową.

Inwestor: A. Tomczyk.

Wykonawca: prywatny.

– Kamienica „Pod Św. Mikołajem”, Rynek 12 (d. 2), murowana ok. 1615 r., wielokrotnie restaurowana i przebudowywana.

W 1985 r., według proj. J. Teligi, zabezpieczono konstrukcyjnie ścianę atykową ściągami stalowymi umieszczonymi w kondygnacji poddaszowej, umocowanymi kotwiami wklejonymi do ściany frontowej poddasza w połowie jej długości i do ścian poprzecznych.

Inwestor: Muzeum Nadwiślańskie w Kazimierzu.

Wykonawca: PKZ – Oddział w Lublinie.

– Kamienica „Pod Św. Krzysztofem”, Rynek 13 (d.1), murowana, ok. 1615 r., ok. 1920 przebudowana na Bank Spółdzielczy.

W 1985 r. według proj. J. Teligi, zabezpieczono konstrukcyjnie 11 sterczyń atyki, w postaci wsporników pionowych umocowanych wklejaniem kotwiami. Po



pozarze kamienicy w 1987 r., pęknięcia pionowe ściany attyki i odchylenie się jej od pionu, zabezpieczono przez połączenie ściany attykowej z magistralnymi ścianami bocznymi ceownikiem przytwierdzonym do wklejonych kotwii. Ceownik osadzono na poziomie podstawy attyki od strony strychu. Wykonano również remont stropu, ocieplono go, częściowo odbudowano więźbę dachową, uzupełniono pokrycie dachu blachą, zmodernizowano wewnętrzną instalację elektryczną.

Investor: Muzeum Nadwiślańskie w Kazimierzu,  
Bank Spółdzielczy w Kazimierzu.  
Wykonawca: PKZ – Oddział w Lublinie.

Oprócz wymienionych wyżej prac, przeprowadzono konserwację wystroju rzeźbiarskiego obu kamienic. W latach 1983–1987, po wykonaniu badań stanu zachowania się oraz opracowaniu naukowym dotyczącym treści ikonograficznych obu elewacji (C. Kocot), usunięto cementowe przeróbki wykonane w latach czterdziestych XX w., przytwierdzono do podłoża odparzone tynki metodą zastrzyków wapiennych, dokonano integracji proszkujących się partii narzutu, usunięto zniekształcenie form dokonane w trakcie wcześniejszych konserwacji.

Na podstawie zachowanych śladów oraz analizy porównawczej zrekonstruowano pierwotne brakujące formy elementów architektonicznych i płaskorzeźb. Zrekonstruowano również w całości zagierowanie jednego członu attyki kamienicy „Pod Św. Mikołajem”. Gzymsy wyłożono nową dachówką, naczółki pokryto blachą. Odtworzono pierwotne różnicowanie kolorystyki pomiędzy kamienicami, całość zaimpregnowano, attykę za-hydrofobizowano.

Investor: Muzeum Nadwiślańskie w Kazimierzu.  
Wykonawca: „Sztuka Polska” w Warszawie (K. Trzeciak z zespołem).

– Oficyna kamienicy „Pod Św. Krzysztofem”, dawny magazyn, drewniana

około 1800, w XIX w. i latach 20. XX w. przebudowana na budynek mieszkalny. W latach 1975–1976 zmieniono gontowe pokrycie dachu, wykonano remont zrębu i stropu oraz założono instalację odgromową.

Investor: Muzeum Nadwiślańskie w Kazimierzu.  
Wykonawca: PGKiM – Puławy.

– Dom, Rynek 15 (d. 27), murowano-drewniany, koniec XVI w., zrekonstruowany po II wojnie według proj. K. Sicińskiego.

W 1986 r. wykonano remont i malowanie elewacji, zmieniono gontowe pokrycie dachu i wyremontowano zewnętrzne schody.

Investor: Urząd Miasta i Gminy w Kazimierzu.

Wykonawcy: PGKiM – Kazimierz.

– Dom, Rynek 16 (d. 26), murowano-drewniany, XVI w., odbudowany po II wojnie według proj. K. Sicińskiego.

W 1977 r. zmieniono gontowe pokrycie dachu.

Investor: E. Doraczyński, E. Kobialka przy udziale dotacji ze środków państwowych.

Wykonawca: prywatny.

– Dom, Rynek 17 (d. 25), murowany XVI w., odbudowany po II wojnie według proj. K. Sicińskiego.

W 1976 r. zmieniono gontowe pokrycie dachu.

Investor: Cz. Sujkowski przy udziale dotacji ze środków państwowych.

Wykonawca: prywatny.

– Kamienica, Rynek 18 (d. 32) tzw. „Gdańska”, murowana, koniec XVIII w., zrekonstruowana i rozbudowana po II wojnie według proj. K. Sicińskiego.

W 1984 r. wyremontowano i częściowo wymieniono pokrycie dachu dachówką wraz z obróbkami blacharskimi. W 1988 r. wyremontowano i pomalowano elewacje.

Investor: Urząd Miasta i Gminy w Kazimierzu.

Wykonawca: PGKiM – Kazimierz.

– Ruiny kamienicy, Rynek 19, murowana, początek XVII w. i 1 poł. XIX w. W latach 1978–1979 odgruzowano parter i piwnice, uzupełniono kamienne mury cegłą, tymczasowo zadaszono mury parteru, uzupełniono mury w piwnicach, założono stropy żelbetowe nad sklepieniem piwnic, położono posadzki w parterze i piwnicach, wykonano wentylację mechaniczną, instalację elektryczną i alarmową. Obiekt przystosowano do celów wystawienniczych.

Investor: Muzeum Nadwiślańskie w Kazimierzu.

Wykonawca: PKZ – Oddział w Lublinie, rzemiosło.

– Dom przy ul. Sadowej 2, drewniany, 1937.

W latach 1983–1985 wymieniono podwaliny, niektóre belki zrębu, krokwi, gontowego pokrycia dachu. Założono instalacje wodno-kanalizacyjne, c.o., wyremontowano otwory okienne, drewnianą werandę, podmurówkę.

Investor: B. Waćlawska, przy udziale dotacji ze środków państwowych.

Wykonawca: prywatny.

– Dom przy ul. Sadowej 3, początek XX w.

W 1975 r. wykonano podpiwniczenie, nową podmurówkę, wymieniono zniszczone elementy zrębu, wyremontowano więźbę dachową, pokryto dach nowym gontem, wyremontowano szalunek zewnętrznych ścian. Obiekt adaptowano na zakład produkcji i sprzedaży lodów.

Investor: W. Wyglądała przy udziale dotacji ze środków państwowych.

Wykonawca: prywatny.

– Dom przy ul. Sadowej 7, murowany, początek XX w.

W 1977 r. zmieniono pokrycie dachu z dachówki na gont. W 1987 r. po pożarze domu, wykonano nową więźbę dachową i pokryto dach gontem, wyremontowano stolarkę, pomalowano elewacje.

Investor: M. Wiercioch przy udziale dotacji ze środków państwowych.

Wykonawca: prywatny.

– Kamienice przy ul. Senatorskiej 1, 3, 7, murowane, ruiny.

W latach 1978–1985 według proj. H. Dąbrowskiego zrewaloryzowano część ulicy Senatorskiej przez pełną odbudowę i rekonstrukcję fasad trzech XVII-wiecznych kamienic na cele mieszkalno-handlowe.

Investor: Spółdzielnia Mieszkaniowa „Zawiślanka” w Puławach przy udziale dotacji ze środków państwowych.

Wykonawca: Zakład Remontowy WZSR – Puławy.

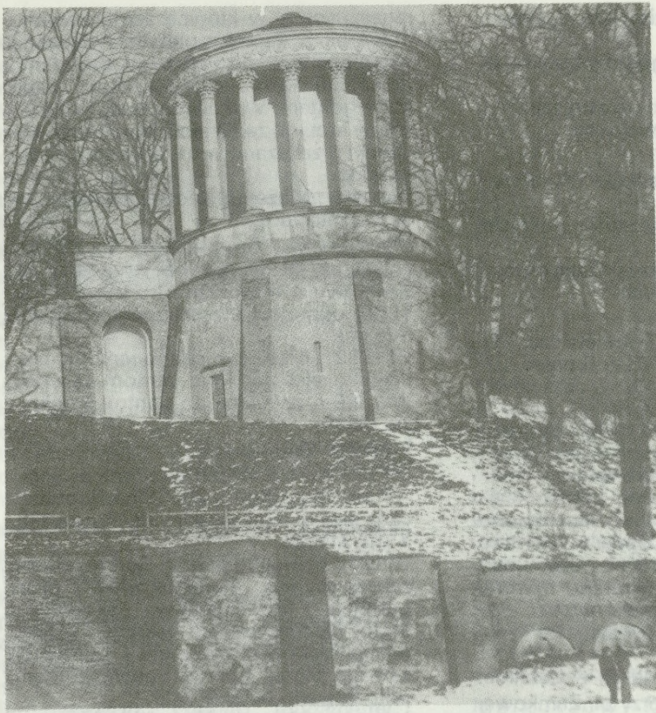


15. Kazimierz Dolny – budynek dawnej dzwonnicy przy ul. Zamkowej 2, stan po konserwacji (fot. B. Żurawska, 1989)



16. Puławy – pałac Czartoryskich, korpus główny, stan w trakcie prac konserwatorskich (fot. J. Żurawski, 1981)





17. Świątynia Sybilli w parku pałacowym, widok od południa, stan po konserwacji (fot. H. Czech, 1987)



18. Puławy – Altana Chińska w parku pałacowym, stan nr konserwacji (fot. H. Czech, 1989)

– Kamienica „Górskich” przy ul. Senatorskiej 5, murowana, 1607, w 1929 attyka zrekonstruowana według proj. J. Siennickiego.

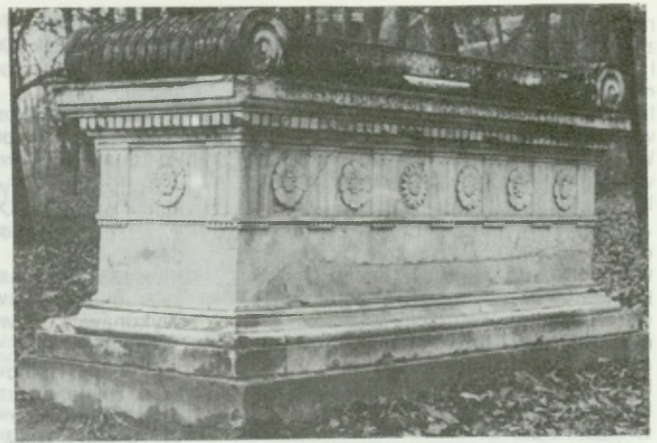
W 1986 r. rozpoczęto remont kapitalny z adaptacją na Urząd Stanu Cywilnego według proj. H. Dąbrowskiego. Obiekt zabezpieczono konstrukcyjnie, powiększono powierzchnię podpiwniczenia z przeznaczeniem go na cele użytkowe, wykonano nowy dach i stolarkę. Prace w toku. Fryz sgraffitowy na elewacji frontowej wstępnie zabezpieczono, zinventaryzowano, usunięto późniejsze nawarstwienia, przytwierdzono do podłoża, wzmocniono strukturalnie, uzupełniono rysunek.

Inwestor: Urząd Miasta i Gminy w Kazimierzu.

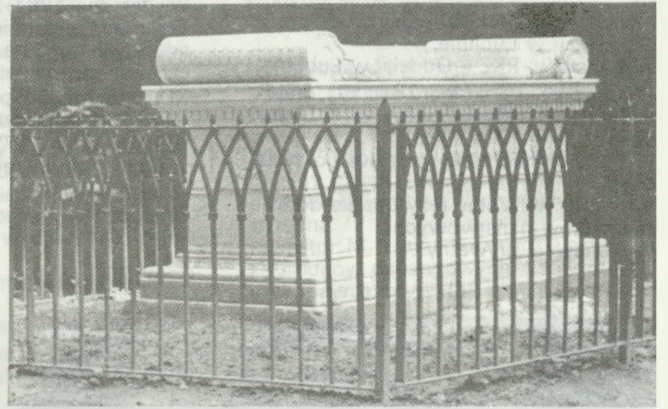
Wykonawca: rzemiosło, W. Matławski.

– Kamienica Celejowska przy ul. Senatorskiej 11, murowana, ok. 1635, w 1915 spalona, ok. 1930 restaurowana.

W okresie sprawozdawczym wykonano następujące prace remontowo-konserwatorskie: odgruzowano piwnicę w trakcie południowym i wybudowano nad nią strop żelbetowy, wybudowano kanał wentylacyjny przy fundamentach ściany południowej oraz ciężką izolację poziomą wewnątrz piwnic, usunięto skrzyniowe schody z I piętra na strych, wykonano nowe pokrycie pogrążonego dachu blachą miedzianą, przemurowano lico ściany attykowej od strony dachu i wzmocniono ją ściągami stalowymi do ściany tylnej. Założono nowe instalacje c.o., wodno-kanalizacyjną, elektryczną, odgromową, alarmową. Na parterze wykonano sanitariaty i nowe posadzki ceramiczne. Wyjście frontowe zabezpieczono tymczasowo przed zalewaniem burzowymi wodami odpadowymi. W 1988 r. wykonano impregnację drewnianych elementów stropów i więźby. Odrębne prace konserwatorskie przeprowadzono



19. Puławy – pomnik-sarkofag ku czci Zofii i Augusta Czartoryskich w parku pałacowym, stan przed konserwacją (fot. J. Zurawski, 1980)



20. Puławy – pomnik-sarkofag ku czci Zofii i Augusta Czartoryskich w parku pałacowym, stan po konserwacji (fot. H. Czech, 1987)

przy wystroju rzeźbiarskim elewacji frontowej tej kamienicy. W pierwszym etapie prac oczyszczono elewację z zabrudzeń i wzmocniono narzut mleczkiem wapiennym. W drugim etapie, od 1975 r., usunięto wszystkie narzuty cementowe wykonane na początku lat dwudziestych XX w. przez J. Łopuszańskiego. Wzmocniono strukturalnie pierwotny XVII-wieczny narzut i zespolono rozluźnione fragmenty z podłożem, za pomocą zaprawy wapienno-piaskowej oraz metodą zastryków dogłębnych z zaprawy wapienno-piaskowej. Przemurowano zniszczone naczółki attyki i zrekonstruowano je na podstawie materiału ikonograficznego i studiów modelowych. W ten sam sposób zrekonstruowano sterczyzny (obeliski) ustawione na grzebieniu attyki. Z konserwowano cały wystrój rzeźbiarski fasady, uzupełniając oraz częściowo rekonstruując większe elementy (jak np. boczne ścianki attyki i obramienia dol-



nego, lewego okna). Prace przy wystroju zakończono w 1978 r., a w latach 1979 i 1980 całość fasady zahydrofobizowano.

Inwestor: Muzeum Nadwiślańskie w Kazimierzu.

Wykonawca: rzemiosło, PKZ – Oddział w Warszawie (Z. Pociłowska z zespołem).

– Kuźnia przy ul. Senatorskiej 17, drewniana, ok. 1900.

W latach 1984–1985 wykonano remont kapitalny wymieniając podmurówkę, wzmacniając konstrukcję ścian, więźbę dachową, dając nowe gontowe pokrycie dachu. Zrakuonstruowano komin i piec kowalski.

Inwestor: Muzeum Nadwiślańskie w Kazimierzu.

Wykonawca: rzemiosło.

– Dawna łaźnia przy ul. Senatorskiej 21, murowana, 1921 według proj. J. Koszczyca-Witkiewicza.

W 1986 r. rozpoczęto remont generalny z adaptacją na ośrodek sportu i rekreacji, według proj. H. Landeckiej. Podbito fundamenty, zabezpieczono konstrukcyjnie mury wieńcem żelbetowym, założono nowe stropy żelbetowe, nową konstrukcją dachową z pokryciem dachówką, wykonano nowe tynki, przebudowano kominy i zrekonstruowano ich pierwotną formę. Wykonano nową stolarkę okienną i częściowo wyremontowano starą, założono nowe instalacje c.o., wodno-kanalizacyjną, elektryczną, układ wnętrz przystosowano do nowej funkcji. Prace w toku.

Inwestor: Wojewódzki Ośrodek Sportu i Rekreacji w Lublinie.

Wykonawcy: PKZ – Oddział w Lublinie.

– Dom przy ul. Szkolnej 23 (d.17), drewniany, 1938–1939 według proj. K. Sicińskiego.

W 1976 r. zmieniono gontowe pokrycie dachu.

Inwestor: W. Wolny przy udziale dotacji ze środków państwowych.

Wykonawca: prywatny.

– Dom przy ul. Tyszkiewicza 8, drewniany, początek XX w.

W 1976 r. zmieniono gontowe pokrycie dachu.

Inwestor: R. Karkosiński przy udziale dotacji ze środków państwowych.

Wykonawca: prywatny.

– Dom przy ul. Tyszkiewicza 10, drewniany, początek XX w.

W 1976 r. zmieniono gontowe pokrycie dachu.

Inwestor: J. Zielińska przy udziale dotacji ze środków państwowych.

Wykonawca: prywatny.

– Spichlerz przy ul. Tyszkiewicza 18, murowany, 1 połowa XVII w., koniec XIX w. w ruinie, początek XX w. częściowo adaptowany na mieszkania.

W latach 1982–1984 wg projektu H. Dąbrowskiego przemurowano i częściowo nadmurowano koronę murów magistralnych, zabezpieczono konstrukcyjnie przez ściągi stalowe, uzupełniono ubytki w licu murów. Zrewaloryzowano szczyt, częściowo rekonstruując jego profile. Zamurowano wtórne otwory, uzupełniono i pomalowano tynki.

Inwestor: Muzeum Nadwiślańskie w Kazimierzu.

Wykonawca: PKZ – Oddział w Lublinie.

– Dawna dzwonnica przy ul. Zamkowej 2, murowana, ok. 1783, prawdopodobnie według proj. F. Zylcherta, na fundamentach prawdopodobnie wieży mieszkalno-obronnej późnośredniowiecznej (XV?), w 1883 przebudowana i adaptowana na dom mieszkalny.

W latach 1984–1987 według proj. T. Augustynka obiekt zrewaloryzowano adaptując go na cele wystawienniczo-konferencyjne. Rozebrano część XIX-wieczną od północy oraz przybudówkę od wschodu. Usunięto drewniane stropy i dach, przywrócono pierwotne poziomy, odtworzono pierwotne otwory

renesansowe, w których zainstalowano nowe okna. Parter z piętrem połączono wewnętrznymi drewnianymi schodami. Zrekonstruowano czterospadowy dach kryty gontem. Wykonano podpiwniczenia, w których zainstalowano sanitariaty. Obiekt przekazano w użytkowanie domu kultury.

Inwestor: Muzeum Nadwiślańskie w Kazimierzu.

Wykonawca: PKZ – Oddział w Lublinie.

– Dawna stajnia z wozownią przy ul. Zamkowej 4, murowana, koniec XVIII w. 1965 odbudowana z ruiny na sklep „Veritas”.

W 1982 r. przeprowadzono remont i malowanie elewacji oraz remont przypór. W 1989 r. wymieniono gontowe pokrycie dachu.

Inwestor: parafia.

Wykonawca: prywatny.

– Kapliczka z figurą Św. Jana Nepomucena przy ul. Krakowskiej 38, murowana, XVIII/XIX w.

W 1976 r. według proj. J. Borkowskiego zabezpieczono konstrukcyjnie przez podbicie fundamentów, skotwienie ścian, przemurowanie pęknięć, uzupełnienie tynków. Rozebrano i ponownie złożyono daszek, pokryto nowym gontem, pomalowano elewacje.

Inwestor: Muzeum Nadwiślańskie w Kazimierzu.

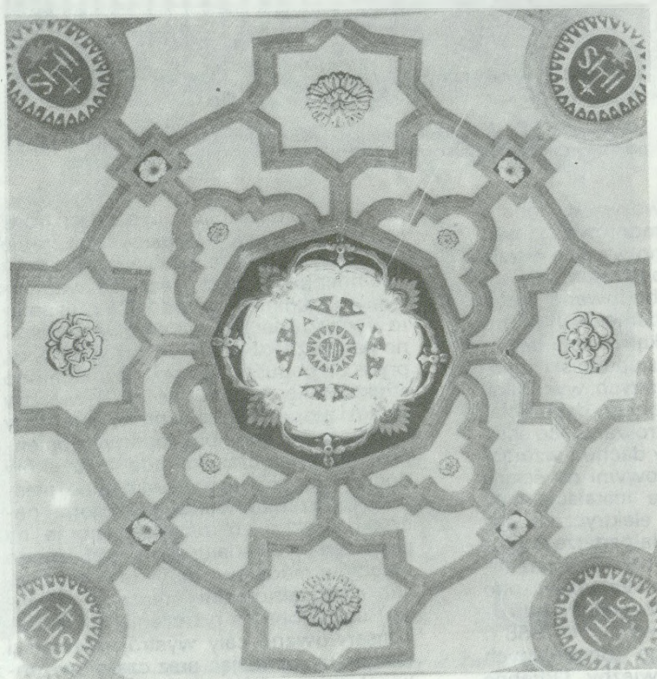
Wykonawca: PGKiM – Kazimierz.

– Kapliczka przy ul. Szkolnej 2, murowana, 1588.

W 1975 r. wykonano nowy daszek gontowy. W 1989 r. uzupełniono i przetarto tynki, wzmocniono konstrukcję słupków latarni, odtworzono pierwotną kolorystykę.

Inwestor: Muzeum Nadwiślańskie w Kazimierzu.

Wykonawca: H. Wołujewicz.



21. Kazimierz Dolny – kościół parafialny, kaplica Górskich, wnętrze kopuły, stan po konserwacji (fot. J. Zurawski, 1981)



22. Kazimierz Dolny – kościół parafialny, organy, stan po konserwacji (fot. J. Zurawski, 1984)



– Płyta nagrobna Juliusza Małachowskiego u wylotu wąwozu Małachowskiego, murowana, 1920 z fundacji władz miasta.

W 1980 r. wykonano nowy fundament oraz nowe ogrodzenie słupkami i łańcuchami.

Inwestor: Towarzystwo Opieki nad Zabytkami – Oddział w Kazimierzu.

Wykonawca: PGKiM – Kazimierz.

Kębło (gm. Wąwolnica) – pałac, murowany, 1880, użytkowany na Państwowy Dom Dziecka.

W latach 1975–1976 podbito fundamenty i częściowo rozbudowano. Zmodernizowano urządzenia techniczne, założono instalację c.o., zainstalowano kotłownię, wykonano remont pokrycia dachu.

Inwestor: PDD w Kębłę przy udziale dotacji ze środków państwowych.

Wykonawca: PGKiM – Puławy.

Końskowola – Kościół poszpitalny p.w. Św. Anny, murowany, 1600–1613, 1879, restaurowany.

W latach 1975–1978 wykonano zabezpieczenie konstrukcyjne polegające na założeniu kurtyny przeciwwstrząsowej oraz związaniu murów stalowymi prętami metodą sprężania według proj. J. Borkowskiego. Podbito fundamenty, wykonano izolację poziomą w postaci przepony silikonowej i pionową, wyremontowano konstrukcję więźby dachowej, dach pokryto nową dachówką na oszalowaniu. Przetarto i pomalowano elewacje. W latach 1984–1986 wykonano nowe pokrycie dachu nad zakrystią, zmieniając dachówkę na blachę. Odgrzybiono mury prezbiterium, wykonano kanał wentylacyjny, ułożono nową podłogę z desek, pobielono wnętrze.

Inwestor: parafia rzymskokatolicka w Końskowoli.

Wykonawca: rzemiosło, prywatny.

– Dawny ratusz w Rynku, murowany, 1775, w 1960 r. nadbudowano wieżę.

W 1987 r. wymieniono stolarkę okienną w części budynku.

Inwestor: Urząd Gminy w Końskowoli.

Wykonawca: prywatny.

– Szkoła przy ul. Lubelskiej 81, murowana, początek XX w.

W latach 1985–1988 wykonano remont kapitalny. Wymieniono częściowo mury fundamentowe, wykonano izolację poziomą, nowe stropy, schody, ścianki działowe, podłogi, tynki zewnętrzne i wewnętrzne, stolarkę oraz nowe pokrycie dachu. Pomalowano elewacje, założono nowe instalacje wodno-kanalizacyjną, c.o., elektryczne.

Inwestor: Inspektorat Oświaty i Wychowania w Końskowoli.

Wykonawca: rzemiosło.

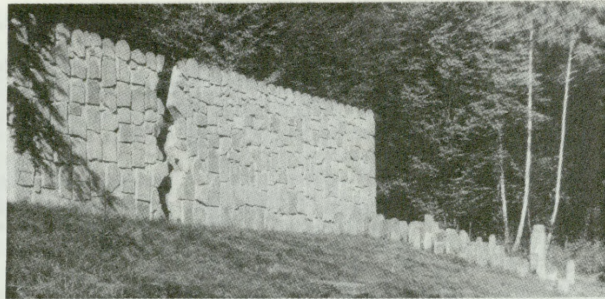
– Dawna holendernia, murowana, 1 ćwierć XIX w.

W 1988 r. wykonano wieniec żelbetowy wokół fundamentów i ścian, z częściową wymianą fundamentów, nową konstrukcją dachu z pokryciem blachą. W części południowej przemurowano ściany z nowej cegły, uzupełniono tynki zewnętrzne, wymieniono stolarkę po zrewaloryzowaniu pierwotnych podziałów architektonicznych i otworów okiennych.

Inwestor: Wojewódzki Ośrodek Postępu Rolniczego w Końskowoli.

Wykonawca: własny.

– Spichlerz, murowany, 70. lata XVIII w. XVIII w.



23. Kazimierz Dolny, pomnik zbudowany z macew na cmentarzu żydowskim przy ul. Czerniawy (fot. J. Żurawski, 1985)

W latach 1986–1988 wzmocniono konstrukcję więźby dachowej, zastępując podciąg drewniane stalowymi. Wymieniono pokrycie dachu wraz z obróbkami blacharskimi, wzmocniono i przemurowano sklepienia piwnic, częściowo wymieniono podłogi, nadproża otworów wzmocniono belkami stalowymi, wykonano odwodnienie obiektu, uzupełniono tynki i pomalowano elewacje.

Inwestor: Wojewódzki Ośrodek Postępu Rolniczego w Końskowoli.

Wykonawca: własny.

Markuszów – kościół parafialny p.w. Św. Józefa Oblubieńca NMP, Św. Michała Archanioła i Św. Małgorzaty, murowany, 1667–1682, odbudowany po pożarze w 1811, przebudowany w 1921. W latach 1985–1989 wykonano remont dachu, reperowano i uzupełniono zniszczone tynki, przetarcia elewacji. Po pożarze ołtarza w 1988 r. pomalowano wnętrze kościoła według proj. kolorystyki wykonanej przez M. Cichorzewską.

Inwestor: parafia.

Wykonawca: prywatny.

– Kościół poszpitalny p.w. Św. Ducha, murowany 1608, P. Durie.

W 1987 r. wzmocniono więźbę dachową, wymieniono podsufitkę, pomalowano wnętrze oraz wymieniono instalację elektryczną.

Inwestor: parafia rzymskokatolicka w Markuszowie.

Wykonawca: prywatny.

– Kapliczka z herbem „Lewart”, murowana, 1608 lub 1609, zapewne Piotr Durie.

W 1975 r. wykonano prace przygotowawcze do translokacji z terenu nowo budowanej szkoły na odległy o ok. 1 km teren cmentarza przy kościele p.w. Św. Ducha. Zdemontowano kamienną latarnię i przeprowadzono jej konserwację. Usunięto wtórne zaprawy cementowe oraz stare kity, oczyszczono z farby olejnej, zaimpregnowano strukturalnie w roztworze żywicy, uzupełniono ubytki, zrekonstruowano fragmenty dekoracji rzeźbiarskiej oraz zakonserwowano żelazny krzyż, wymieniając uszkodzone elementy na mosiężne. W latach 1978–1979 wybudowano nowy fundament z cokołem na nowej lokalizacji, a następnie odcięto trzon kapliczki od cokołu, przetransportowano i ustawiono trzon na nowym cokole. Zmontowano latarnię wraz z krzyżem, przetarto tynki zaprawą wapienno-piaskową.

Inwestor: Dyrekcja Inwestycji Miejskich w Puławach.

Wykonawca: PKZ – Oddział w Kielcach, PKZ – Oddział w Lublinie.

Mięćmierz – chałupa, drewniana, połowa XIX w.

Obiekt translokowany z Kurowa i adaptowany na cele letniskowe. W latach 1983–1985 wykonano nowe podpiwniczenie, na którym zmontowano zręb z uzupełnieniem nowym budulcem zniszczonych elementów. Wymieniono stolarkę, dach pokryto nową strzechą, założono instalację elektryczną i odgromową.

Inwestor: E. Koźniewska przy udziale dotacji ze środków państwowych.

Wykonawca: prywatny.

– Chałupa, drewniana, 1861.

Obiekt translokowany z Bęczyzna k. Urzędowa i adaptowany na cele letniskowe. W latach 1980–1985 wykonano montaż na nowej podmurówce, pokryto dach gontem, wyremontowano stolarkę, założono instalację elektryczną i odgromową, zrekonstruowano urządzenia ogniowe.

Inwestor: E. Wallis przy udziale dotacji ze środków państwowych.

Wykonawca: prywatny.

– Chałupa, drewniana, XIX–XX w. Obiekt translokowany ze wsi Młynki (gm. Końskowola) i adaptowany na cele letniskowe. W 1975 r. zmontowano zręb na nowej podmurówce, zachowując oryginalny układ wnętrza, zrekonstruowano urządzenia ogniowe, dach pokryto nową strzechą.

Inwestor: M. Szejnert przy udziale dotacji ze środków państwowych.

Wykonawca: prywatny.

– Chałupa, drewniana, 2 połowa XIX w. W 1979 r. wykonano prace remontowo-adaptacyjne na dom letniskowy. Wyremontowano podmurówkę, częściowo wymieniono belki zrębu i stolarkę, poddasze adaptowano na cele użytkowe, dach pokryto nową strzechą, założono instalację elektryczną.

Inwestor: W. Juszcak, J. Sempoliński.

Wykonawca: prywatny

– Dom, drewniany, początek XX w. Obiekt translokowany ze wsi Bałtów (gm. Żyrzyn) i adaptowany na cele letniskowe. W latach 1978–1980 zręb zmontowano na nowej podmurówce, wykonano nową stolarkę, dach pokryto nowym gontem, założono instalację elektryczną.

Inwestor: K. Kamiński przy udziale dotacji ze środków państwowych.

Wykonawca: prywatny.

– Dom (d. leśnicówka), drewniany, ok. 1900, wraz z budynkiem gospodarczym. Obiekty translokowane z Puław i adaptowane na dom letniskowy i pracownię malarską. Zmontowano na nowych podmurówkach, dachy pokryto nowym gontem.

Inwestor: R. Buchalik, T. Strzępek.

Wykonawca: prywatny.





24. Gołąb – posąg proroka Izajasza z elewacji Domku Loretańskiego. Stan po konserwacji (fot. S. Stępień, 1976)



25. Gutanów – posąg Św. Anny. Stan po konserwacji (fot. A. Zdyra, 1989)

– Stodoła, drewniana, początek XX w. Obiekt adaptowano na cele letniskowo-rekreacyjne. W latach 1988–1989 uzupełniono budulec zrębu, dach pokryto nową strzechą, wykonano nowe wierzeże i otwory okienne, założono instalację elektryczną.

Inwestor: B. Bogdańska.  
Wykonawca: prywatny.

– Wiatrak, drewniany XIX w.

Obiekt translokowano ze wsi Osiny k. Puław i adaptowano na cele letniskowe. W latach 1978–1979 wykonano użytkowe podpiwniczenie (kuchnia, łazienka, garaż), zmontowano elementy wiatrakowi, oryginalną konstrukcją wewnętrzną. Dach pokryto nowym gontem. Wykonano szalunek ścian z ociepleniem od wewnątrz. Założono instalacje wodno-kanalizacyjne, c.o., elektryczną.

Inwestor: K. Majewski, R. Dziadosz przy udziale dotacji ze środków państwowych.

Wykonawca: prywatny.

Nałęczów

– Kościół parafialny p.w. Św. Jana Chrzciciela, murowany, 1730–1772.

W 1984 r. zabezpieczono konstrukcyjnie sklepienie zakrystii, wyremontowano tynki zewnętrzne, pomalowano wnętrza.

Inwestor: parafia.  
Wykonawca: prywatny.

– Pałac Małachowskich, murowany, 1771, proj. F. Nax, XVIII/XIX w.

W 1975 r. przebudowano taras od strony kawiarni. W 1985 r., po wykonaniu kompletu dokumentacji naukowo-badawczych i inwentaryzacyjnych, wykonano izolację fundamentów, odprowadzenie wód opadowych, wymianę okładziny cokołu, remont tynków, malowanie elewacji. W 1988 r. przeprowadzono konserwację sali balowej pałacu. Całość wnętrza oczyszczono. Usunięto przemalowania emulsyjne, klejowe i olejne. Wykonano niezbędne uzupełnienia ubytków i rekonstrukcję brakujących elementów wystroju. Na podstawie zachowanych elementów pierwotnej kolorystyki

odtworzono oryginalną kolorystykę wnętrza i stolarki. Oczyszczono również kamieniarkę kominka i odsłonięto wnękę paleniska.

Inwestor: PP Uzdrawisko „Nałęczów” przy udziale dotacji ze środków państwowych.

Wykonawca: PKZ – Oddział w Lublinie, Przedsiębiorstwo „Dempol” w Lublinie (H. Wołujewicz, M. Sobol).

– Oficyna pałacowa (tzw. stary pałac), dawny dwór obronny Gałęzowskich, murowany, XVII–XIX w.

W 1979 r. wyremontowano elewację zewnętrzną oraz obróbki blacharskie.

Inwestor: PP uzdrawisko „Nałęczów”.  
Wykonawca: własny.

– Budynek starego sanatorium, murowany, koniec XVIII w., przebudowany 1882.

W 1983 r. wykonano remont i malowanie elewacji oraz stolarki okiennej i drzwiowej, remont instalacji wewnętrznych, uzupełnienie elementów dekoracyjnych



i malowanie wielokondygnacyjnych galerii drewnianych.

Inwestor: PP Uzdrawisko „Nałęczów”.  
Wykonawca: własny.

– Domek Grecki w parku, murowany, początek XIX w.

W 1978 r. wykonano remont elewacji, obróbek blacharskich i schodów.

Inwestor: PP Uzdrawisko „Nałęczów”.  
Wykonawca: własny.

– Brama wschodnia do parku, murowana 4 ćwierć XVIII w.

W 1981 r. przeprowadzono remont i adaptację wnętrz dla potrzeb obsługi turystycznej.

Inwestor: PP Uzdrawisko „Nałęczów”.  
Wykonawca: własny.

– Willa „Czekoladka” przy ul. Armatnia Góra 2, drewniana, 1926 r.

W 1980 r. przeprowadzono remont pomieszczeń mieszkalnych w suterenie oraz wymieniono stolarkę okienną.

Inwestor: St. Kruk.

Wykonawca: prywatny.

– Willa „Ukraina” przy ul. Armatnia Góra 10, murowana, ok. 1883 r.

W latach 1980–1985 wykonano remont kapitalny z adaptacją na Urząd Pocztowy. Zmodernizowano wnętrza, wykonano izolację poziomą fundamentów, nowe stropy, pokrycie dachu blachą, nową stolarkę, instalacje wewnętrzne, odnowienie elewacji. Wybudowano nowe ogrodzenie.

Inwestor: Wojewódzki Urząd Pocztowy w Lublinie.

Wykonawca: PKZ – Oddział w Lublinie.

– Willa „Podgórze” przy ul. Armatnia Góra 16, drewniana, ok. 1880 r.

W 1987 r. wykonano remont podmurówki oraz zmieniono pokrycie dachu.

Inwestor: St. Kołdej przy udziale dotacji ze środków państwowych.

Wykonawca: prywatny.

– Willa „Widok” przy ul. Armatnia Góra 22, drewniana, lata 80. XIX w.

W 1983 r. w części budynku, będącej własnością Skarbu Państwa, wymieniono obróbki blacharskie i wykonano remont bieżący wnętrz.

Inwestor: Urząd Miasta i Gminy w Nałęczowie.

Wykonawca: PGKiM Nałęczów.

– Dawna szkoła Witkiewiczowska (ob. Muzeum Ruchu Spółdzielczego) przy ul. Chmielewskiego 4, murowana, 1909, proj. J. Koszczyk-Witkiewicz.

W latach 1986–1988 wykonano izolację ściany wschodniej, remont muru oporowego, reperację więźby dachowej oraz częściową wymianą pokrycia dachu dachówką.

Inwestor: Naczelna Rada Spółdzielcza w Warszawie.

Wykonawca: prywatny.

– Dom przy ul. Granicznej 26, murowano-drewniany, koniec XIX w.

W latach 1977–1980 wykonano remont kapitalny z adaptacją na lokal gastronomiczny.

Inwestor: Cz. Sieczkarz.

Wykonawca: prywatny.

– Domek Gotycki (d. karczma) przy ul. Kasztanowej 2, murowany, początek XIX w.

W latach 1989–1982 przeprowadzono remont kapitalny z adaptacją na recepcję Uzdrawiska, bibliotekę i hotel pielęgniarek. Wymieniono stropy, wyremontowano więźbę dachową z nowym pokryciem dachu, wykonano nowe tynki, instalacje wewnętrzne, pomalowano.

Inwestor: PP Uzdrawisko „Nałęczów”.

Wykonawca: własny.

– Willa „Maria” przy ul. Kolejowej 1, murowano-drewniana, XIX/XX w.

W latach 1976–1978 przeprowadzono remont kapitalny z modernizacją na mieszkania pracownicze. Wykonano podbitcie fundamentów, konstrukcyjne wzmocnienie murów, wymieniono stropy drewniane na stalowe, klatkę schodową, stolarkę, instalacje wewnętrzne. Częściowo wymieniono więźbę dachową z po-

kryciem blachą, wykonano opaski odwadniające wokół budynku, zrekonstruowano drewniane werandy.

Inwestor: PP Uzdrawisko „Nałęczów”.  
Wykonawca: własny.

– Willa „Słoneczna” przy ul. Kościuszki 3, drewniana, 1907.

W latach 1980–1985 przeprowadzono prace adaptacyjne na pensjonat. Wykonano nowe urządzenia sanitarne, ścianki działowe, tynki wewnętrzne, instalacje elektryczne, wodno-kanalizacyjne, telefoniczne. Zrekonstruowano ganki i werandy.

Inwestor: Rejonowy Związek Spółdzielni Inwalidów w Lublinie.

Wykonawca: własny.

– Willa „Raj (d. Babin) przy Al. Lipowej 11, murowana, ok. 1915 r.

W latach 1988–1989 willę adaptowano na ośrodek leczniczo-wczasowy według proj. T. Augustynka. Wykonano częściowe podbitcie fundamentów, częściową wymianę więźby dachowej z pokryciem dachówką, wymianę stropów drewnianych i schodów na żelbetowe. Założono nowe instalacje wodno-kanalizacyjne, elektryczne, telefoniczne. Pomalowano elewacje i wykonano nowe ogrodzenie.

Inwestor: „Elektromontaż” w Lublinie.

Wykonawca: własny.

– Willa „Pod Matką Boską” przy Al. Lipowej 16, murowana, ok. 1882 r.

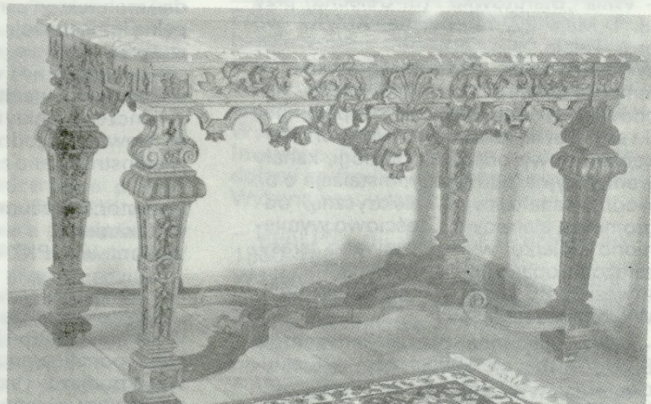
W latach 1983–1989 wykonano podbitcie fundamentów, izolację poziomą, częściowe podpiwniczenie, krycie dachu blachą miedzianą, nowe obróbki blacharskie, rynny i rury spustowe. Częściowo wymieniono stropy, ocieplono poddasze, wykonano instalację c.o. i odgromową. Część wnętrza adaptowano na cele gastronomiczno-pensjonatowe.

Inwestor: E. Bartosiewicz przy udziale dotacji ze środków państwowych.

Wykonawca: prywatny.



26. Portret kobiety, 1 połowa XIX w. Autor NN, olej płótno (ze zbiorów Muzeum Nadwiślańskiego w Kazimierzu). Stan po konserwacji (fot. 1984)



27. Stół barokowy z blatem marmurowym, XVII/XVIII w. (ze zbiorów Muzeum Nadwiślańskiego w Kazimierzu). Stan po konserwacji (fot. K. Mazur, 1989)



– Willa „Nagórze” przy Al. Lipowej 27, drewniana, koniec XIX w.

W latach 1985–1986 wykonano częściowe podbicie fundamentów i ław, uzupełnienie ubytków podmurówki, wymianę belek stropowych, częściową wymianę pokrycia dachu i obróbek blacharskich, wymianę konstrukcji ganku i schodów zewnętrznych.

Inwestor: I. Piech przy udziale dotacji ze środków państwowych.

Wykonawca: prywatny.

– Willa „Lira” przy Al. Lipowej 28, drewniana, 1905.

W latach 1985–1986 przeprowadzono remont szalunku zewnętrznego, wymieniono rynny, wiatrownice i schody na werandzie.

Inwestor: M. Dydyńska.

Wykonawca: prywatny.

– Willa „Doktorska” przy Al. Lipowej 29, murowana, ok. 1910, proj. S. Stępkowski.

W latach 1987–1988 przeprowadzono remont bieżący polegający na przetrzaskaniu elewacji, naprawie rynien, malowaniu wnętrza, reparaacji ogrodzenia.

Inwestor: FWP – Warszawa.

Wykonawca: własny.

– Willa „Biały Dworek” przy Al. Lipowej 31, murowano-drewniana, XIX-XX w.

W 1986 r. wymieniono zniszczone elementy drewniane werand, przemurowano podmurówkę, wykonano izolację pionową, pokryto dach blachą.

Inwestor: S. Abramowicz przy udziale dotacji ze środków państwowych.

Wykonawca: prywatny.

– Willa „Tolin” przy Al. Lipowej 33, murowana, 1882 r.

W 1989 r. wykonano remont i malowanie elewacji, rynien i rur spustowych.

Inwestor: Państwowy Dom Pomocy Społecznej.

Wykonawca: rzemiosło.

– Willa „Zofijówka” przy Al. Lipowej 39, murowano-drewniana, 1890–1893.

W 1986 r. wykonano reparaację fundamentów, tynków, kominów, obróbek blacharskich, malowanie wnętrza i elewacji zewnętrznych.

Inwestor: Cz. Wójcik, K. Gołbiewski przy udziale dotacji ze środków państwowych.

Wykonawca: prywatny.

– Willa „Wołyń” przy ul. Paderewskiego 5, murowana, koniec XIX w.

W 1975 r. zakończono remont kapitalny z adaptacją na lokal gastronomiczny.

Inwestor: J. Sulikowski.

Wykonawca: prywatny.

– Willa „Bierutówka” (d. Uciecha) przy ul. 1 Maja 22, murowana, XIX/XX w., proj. Thiele.

W latach 1984–1986 przeprowadzono remont kapitalny z wymianą więźby dachowej, pokrycia dachów, stropów, kładek schodowej i ścianek działowych. Wykonano nowe posadzki, podłogi, kanały wentylacyjne, sanitariaty, instalacje c.o., wodno-kanalizacyjną, elektryczną, ogromową, alarmową. Częściowo wymieniono stolarkę, wyremontowano tarasy, założono opaskę odwadniającą.

Inwestor: PP Uzdrawisko „Nałęczów”.

Wykonawca: własny.

– Willa „Marzanna” przy ul. Partyzantów 8, murowana, ok. 1905 r., proj. J. Sieklucki.

W 1989 r. wymieniono pokrycie dachu blachą, rynny i rury spustowe, wykonano odprowadzenie wód opadowych kanali-

zacja podziemną, wymieniono instalacje elektryczne, odbudowano filar bramy wjazdowej.

Inwestor: J. Sieczkowska.

Wykonawca: prywatny.

– Willa „Swoboda” przy ul. Poniatowskiego 23, murowana, koniec XIX w.

W latach 1984–1985 wykonano tynkowanie i malowanie elewacji, wymianę stolarki i pokrycie dachu.

Inwestor: N. Bałaban.

Wykonawca: prywatny.

– Dawna ochronka im. A. Żeromskiego (obecnie przedszkole) przy ul. Poniatowskiego 33, murowana, 1905–1907, proj. J. Koszycz-Witkiewicz z fundacji Stefana Żeromskiego.

W 1976 r. wykonano remont i częściową odbudowę muru ogrodzeniowego. W latach 1979–1980 wykonano podbicie fundamentów wraz z izolacją, remont konstrukcji dachu, wymianę pokrycia dachówką na szalunku i papie, wymianę rynien i rur spustowych, remont stropu nad poddaszem.

Inwestor: Zbiorcza Szkoła Gminna w Nałęczowie.

Wykonawca: PKZ – Oddział w Lublinie.

– Willa „Janina” przy ul. Prusa 11, murowana, ok. 1900.

W latach 1983–1987 przeprowadzono remont kapitalny z adaptacją dla potrzeb szkoły. Wzmocniono i zaizolowano fundamenty, wykonano nowe stropy, schody, podłogi i posadzki. Wyremontowano więźbę dachową, wymieniono pokrycie dachu i obróbki blacharskie. Wyremontowano i częściowo wymieniono stolarkę okienną i drzwiową, zdemontowano, zakonserwowano i ponownie zakonserwowano elementy sztukaterii na stropach. Zrekonstruowano drewniane werandy i balkony, wyremontowano i pomalowano elewacje, wykonano nowe instalacje wewnętrzne.

Inwestor: Zbiorcza Szkoła Gminna w Nałęczowie przy udziale dotacji ze środków państwowych.

Wykonawca: PKZ – Oddział w Lublinie.

– Chata Żeromskiego przy ul. Żeromskiego 8, drewniana, 1905, proj. J. Koszycz-Witkiewicz, obecnie Muzeum Żeromskiego.

W 1984 r. wymieniono gontowe pokrycie dachu.

Inwestor: Muzeum Żeromskiego w Nałęczowie.

Wykonawca: prywatny.

– Kapliczka Św. Michała Archaniola przy Al. Lipowej, murowana, 2 połowa XVIII w.

W latach 1985–1986 na podstawie badań architektonicznych przeprowadzono pełną konserwację. Usunięto wtórne narzuty cementowe, wykonano impregnację, uzupełnienie i wzmocnienie tynków, wymieniono dachówki na gzymsach, zwieńczenie pokryto blachą, pomalowano elewacje zgodnie z wynikami badań, zrekonstruowano żelazny krzyż wieńczący.

Inwestor: Muzeum Nadwiślańskie w Kazimierzu.

Wykonawca: PKZ – Oddział w Lublinie.

Przybyśławice (gm. Garbów) – willa „Dyrektorówka”, murowana, 1922.

W latach 1988–1989 położono nowe tynki, pomalowano elewacje, przemurowano podjazdy i schody, wyremontowano otwory okienne, wykonano opaskę odwadniającą, zmieniono pokrycie dachu z dachówki na blache.

Inwestor: Cukrownia w Garbowie.

Wykonawca: własny.

Puławy

– Kościół parafialny p.w. Św. Józefa Obłubiecia NMP, murowany 1717–1728, proj. F. A. Meyer.

W 1975 r. przeprowadzono remont pokrycia dachu, muru ogrodzeniowego z bramą i dzwoniczą, malowanie elewacji oraz wnętrza kościoła.

Inwestor: parafia.

Wykonawca: prywatny.

– Pałac Czartoryskich, murowany 1676–1679, Tylman z Gammeren, 1722–1736 przebudowany z dodaniem oficyn, arch. J. Deybel i F. A. Meyer, 1794–1801 rozbudowany według proj. Ch. P. Aignera, 1840–1844 przebudowany według proj. J. Górskiego, 1856–1861 przebudowany według projektu J. Ankiewicza.

W latach 1975–1989 wykonano nowe pokrycie dachu blachą miedzianą nad całym pałacem, wymieniono wszystkie rynny i rury spustowe, osuszono fundamenty, wykonano opaski brukowe wraz z rynsztokami, wyremontowano nawierzchnię dziedzińca głównego. Odnowiono elewację, w tym: oczyszczono, przeprowadzono konserwację oraz hydrofobizację elementów kamieniarki takich, jak gzymsy, bazy, głowice kapiteli, parapetów, wsporników balkonowych. Oczyszczono i usunięto z przemałowań gipsowe kapitele pilastrów, uzupełniono ubytki i wzmocniono je powierzchniowo. Zakonserwowano metalowe balustrady, wykonano nową instalację odgromową.

Prace konserwatorskie prowadzone były również we wnętrzach pałacu. W Sieni Tylmanowskiej usunięto farbę emulsyjną i cementowe kity z powierzchni kolumn i baz kamiennych, oczyszczono i zakonserwowano rokokowe sztukaterie. W Sali Kamiennej (inaczej Muzycznej) oczyszczono i uzupełniono sztukaterie. Usunięto dwa późniejsze piece. Na podstawie badań ustalono i wykonano pierwotną kolorystykę ścian i sufitu. W Sali Balowej i Rycerskiej, po oczyszczeniu i uzupełnieniu sztukaterii, odtworzono na podstawie badań pierwotną kolorystykę wnętrza. W Sali Gotyckiej oczyszczono z farby olejnej cokoły filarów i kolumn oraz pomalowano ściany i sklepienia.

Inwestor: Instytut Uprawy, Nawożenia i Gleboznawstwa w Puławach przy udziale dotacji ze środków państwowych.

Wykonawca: PKZ – Oddział w Lublinie, A. Zdyra.

– Dwie kordegardy pałacowe, murowane, połowa XVIII w.

W latach 1981–1984 wykonano remont kapitalny z adaptacją kordegardy zachodniej na biura PTTK. W obydwu kordegardach wyremontowano więźbę dachową, wykonano nowe pokrycie dachówką, przetrzaskano elewacje. W kordegardzie wschodniej wykonano kanał wentylacyjny przy fundamentach, a w zachodniej nowy strop żelbetowy nad piwnicą oraz instalacje elektryczne i wodno-kanalizacyjną.

Inwestor: Instytut Uprawy, Nawożenia i Gleboznawstwa przy udziale dotacji ze środków państwowych.

Wykonawca: rzemiosło.

– Dom Gotycki w parku pałacowym, murowany, XVIII w., ok. 1809 przebudowany przez Ch. P. Aignera.



W latach 1982–1988 przeprowadzono kompleksowe prace konserwatorskie, polegające m.in. na: podbiuciu fundamentów, wykonaniu izolacji poziomej metodą pompy silikonowej, wykonaniu kanalizacji deszczowej, wymianie pokrycia dachu, sklejeniu kolumny w gotyckim portyku, oczyszczeniu i konserwacji kamieniarki obydwu portyków wraz z impregnacją. Ponadto zdemontowano, zakonserwowano i powtórnie zamontowano na elewacjach zewnętrznych elementy lapidarne, zrakonstruowano tablice z nazwami ścian oraz dwie płaskorzeźby z orłem i herbem Pogoń. Skuto zniszczone tynki zewnętrzne i po reparaacji muru, wykonano nowe tynki, z odtworzeniem na elewacjach malowanej imitacji wątku ceglanoego. Zakonserwowano wsporniki i balustrady balkonów, posadzki w Sali Zielonej i Gabinetcie Malinowym. Po przeprowadzeniu badań wszystkich ścian i sufitów, dokonano konserwacji polichromii ściennej w przedsionku i klatce schodowej oraz sztukaterii. Odtworzono tapicerkę ścian Sali Zielonej i Gabinetu Malinowego. Zrakonstruowano kolorystykę ścian oraz herby w Sali Herbowej. Wyremontowano stolarkę okienną i drzwiową, wykonano nowe instalacje elektryczne, grzewczą, odgromową, alarmową i przeciwpożarową oraz opaskę brukową wokół budynku. Inwestor: Instytut Uprawy, Nawożenia i Gleboznawstwa w Puławach przy udziale dotacji ze środków państwowych.

Wykonawca: PKZ – Oddział w Lublinie, „Digicom” – Warszawa, A. Zdrya, J. Piękniewski.

– Świątynia Sybilli w parku pałacowym, murowana, 1798–1800, Ch.P. Aigner. W latach 1975–1982 przeprowadzono remont kapitalny. Odkopano część dolną od strony północno-wschodniej i wykonano kanał osuszający fundamenty i ściany. Wymieniono pokrycie dachu z blachy miedzianej i wykonano nowy świetlik. Uzupełniono licowanie ścian cegłą w części dolnej, osuszono ściany i wykonano nowe tynki wewnętrzne części dolnej. Usunięto mikroflorę z elementów kamiennych, oczyszczono i uzupełniono drobne ubytki płaskorzeźby. Położono nowe posadzki marmurowe we wnętrzu górnej kondygnacji oraz na zewnątrz przy kolumnadzie. Przeprowadzono konserwację kopuły z kasetonami wraz ze wzmocnieniem jej kotwiami i prętami stalowymi oraz fryz pod kopułą. Wykonano gipsową sztukaterię ścian i malowanie całego wnętrza. Zakonserwowano szkice do tarcz herbowych na filarach dolnej kondygnacji oraz drzwi z uzupełnieniem ozdobnych brązów. Wykonano opaski i zabruki otoczenia, nową instalację elektryczną i grzewczą. Inwestor: Instytut Uprawy, Nawożenia i Gleboznawstwa w Puławach przy udziale dotacji ze środków państwowych.

Wykonawca: PKZ – Oddział w Lublinie

– Łuk Rzymski w parku pałacowym, murowany, przed 1829 r.

W latach 1989–1984 podbito fundamenty z częściową izolacją poziomą, wzmocniono mur metodą impregnacji roztworami żywicy, oczyszczono mur, zrekonstruowano ubytki w technice „sztucznej cegły” i „sztucznej kamienia”. Wykonano ok. 360 odlewów gipsowych ornamentów i wmontowano je z pomocą kotew. Obiekt zadaszono płytami pias-

kowcowymi, krytymi blachą ołowianą i cynkową, tynki pokryto farbą kazeinowo-wapienną i zahydrofobizowano.

Inwestor: Instytut Uprawy, Nawożenia i Gleboznawstwa w Puławach przy udziale dotacji ze środków państwowych.

Wykonawca: „Sztuka Polska”/Lublin (A. Zdrya).

– Altana Chińska w parku pałacowym, murowana, ok. 1760–1770, odbudowana 1955–1959.

W latach 1979–1980 podbito i wzmocniono fundamenty, założono izolację poziomą i wykonano opaski brukowe, reparaację ścian i tynków, wymianę pokrycia dachu na blachę miedzianą z rekonstrukcją sterczyny w formie parasola. Wymieniono posadzki marmurowe, stolarkę, zrekonstruowano kolorystykę elewacji.

Inwestor: Instytut Uprawy, Nawożenia i Gleboznawstwa w Puławach przy udziale dotacji ze środków państwowych.

Wykonawca: PKZ – Oddział w Lublinie.

– Wieża ciśnień w parku pałacowym, murowana, ok. 1800.

W 1978 r. zmodernizowano urządzenie ujęcia wody. W 1987 r. wymieniono pokrycie dachu na blachę miedzianą.

Inwestor: Instytut Uprawy, Nawożenia i Gleboznawstwa w Puławach przy udziale dotacji ze środków państwowych.

Wykonawca: Przedsiębiorstwo Robót Instalacyjnych w Lublinie, rzemiosło.

– Budynek dawnej gazowni w zespole pałacowym, murowany, 2 ćwierć XIX w. W 1982 r. wymieniono stropy drewniane na żelbetowe nad zbiornikiem w piwnicach.

Inwestor: Instytut Uprawy, Nawożenia i Gleboznawstwa w Puławach.

Wykonawca: rzemiosło.

– Ogrodzenie dziedzińca głównego pałacu Czartoryskich z bramami, murowane, XVIII w.

W latach 1987–1988 wymieniono tynki na słupach bramnych, wykonano nowe czapki z piaskowca i obróbki blacharskie na słupach, oczyszczono i pomalowano kraty.

Inwestor: Instytut Uprawy, Nawożenia i Gleboznawstwa w Puławach.

Wykonawca: PKZ – Oddział w Lublinie.

– Fosa z mostem w parku pałacowym, murowana, XVIII w.

W 1983 r. wymieniono opłaszczowanie stoków fosy i ścian bocznych mostu, zlicowano cegłą, wymieniono balustrady mostu i osadzono je między nowymi słupkami kamiennymi, wykonano nowe chodniki z płyt piaskowcowych.

Inwestor: Instytut Uprawy, Nawożenia i Gleboznawstwa w Puławach przy udziale dotacji ze środków państwowych.

Wykonawca: rzemiosło.

– Mury oporowo-ogrodzeniowe parku pałacowego, murowane, XVIII–XIX w.

W latach 1982–1983 prace prowadzone były przy murach wzdłuż ul. Głębokiej Starej i Nowej oraz przy dziedzińcu przednim pałacu. Usunięto drzewa i krzewy niszczące strukturę murów, częściowo przemurowano lub nadmurowano, wyremontowano lico murów, koronę zabezpieczono daszkami z cegły klinkierowej.

Inwestor: Instytut Uprawy, Nawożenia i Gleboznawstwa w Puławach przy

udziale dotacji ze środków państwowych.

Wykonawca: rzemiosło.

– Groty w parku pałacowym, murowane, XVIII/XIX w.

W latach 1985–1989 wykonano kompleksowe zabezpieczenie i adaptację dla celów turystycznych na podstawie koncepcji zespołu AFGH w Krakowie, pod kierunkiem prof. Z. Strzeleckiego. Wykonano wzmocnienie sklepień korytarzy przez kotwienie, wykonano arki przysklepienne z bloczków betonowych, częściowo przemurowano ściany i sklepienia, wzmocniono spąg w wyrobiskach, wzmocniono sklepienie tzw. kaplicy kotwiami stalowymi mocowanymi w kamieniu i belkach żelbetowych nad sklepieniem, zaizolowano sklepienie warstwą gliny. Ze stoku skarpy usunięto część zdrzewienia i wykonano nowe mury zabezpieczające skarpe przed erozją. Wykonano nowe kraty przy wejściu, które powiększono zgodnie z przekazami ikonograficznymi.

Inwestor: Instytut Uprawy, Nawożenia i Gleboznawstwa w Puławach przy udziale dotacji ze środków państwowych.

Wykonawca: „Hydropol” w Krakowie.

– Pałac Marynki, murowany, ok. 1791, Ch.P. Aigner.

W latach 1984–1989 wykonano izolację poziomą fundamentów metodą przepływu silikonowej, odgrzybiono, wyremontowano pokrycie dachu, wymieniono rynny, wyremontowano tynki elewacji przywracając pierwotną kolorystykę. Przeprowadzono konserwację iluzjonistycznego malowidła w blendach okiennych i wystrój sztukatorskiego Salonu Okrągłego, zamontowano zakonserwowany kominek, który czasowo znajdował się w Domu Gotyckim.

Inwestor: Instytut Sadownictwa i Kwiaciarstwa, Oddział Pszczelnictwa w Puławach przy udziale dotacji ze środków państwowych.

Wykonawca: rzemiosło, „Digicom” – Warszawa, „Sztuka Polska” – Lublin (M. Sobol).

– Oficyna pałacu Marynki, murowana, początek XIX w.

W 1984 r. wykonano remont i malowanie elewacji.

Inwestor: Instytut Sadownictwa i Kwiaciarstwa, Oddział Pszczelnictwa w Puławach.

Wykonawca: rzemiosło.

– Dawny szpital Św. Karola przy ul. Czartoryskich, murowany, XVIII w.

W latach 1979–1988 wykonano remont kapitalny z adaptacją na muzeum PTTK. Podbito i zaizolowano fundamenty, zabezpieczono konstrukcyjnie ściany wieńcami żelbetowymi, wymieniono stropy, odbudowano portyk, wykonano nowe tynki, stolarkę, podłogi, instalacje. Wyremontowano mur ogrodzeniowy. Inwestor: PTTK – Lublin przy udziale dotacji ze środków państwowych.

Wykonawca: własny.

– Dom przy Al. Jedności 3, murowany, 1850–1860.

W latach 1985–1989 wykonano remont kapitalny z adaptacją na potrzeby dydaktyczne szkolnictwa zawodowego. Osuszono i zaimpregnowano mury, wykonano izolację, nowe pokrycie dachu wraz z obróbkami blacharskimi, wymieniono drewniane stropy na ogniowate, drewnianą klatkę schodową na żelbetową, wykonano nową stolarkę, balustrady nad



portykiem, instalacje wewnętrzne. Wyremontowano d. stajenkę i mury ogrodzeniowe.

Investor: Zespół Szkół Zawodowych CZSP – Puławy.

Wykonawca: rzemiosło.

– Dom przy Al. Jedności 11a, murowany, 1825–1850.

W latach 1987–1988 adaptowano obiekt na Bank PKO SA. Podbito i wzmocniono fundamenty, wykonano izolację pionową, wymieniono stropy drewniane na żelbetowe, zmieniono układ wnętrza stosownie do potrzeb banku. Wykonano nową klatkę schodową, nowe pokrycie dachu, wymieniono stolarkę, pomalowano elewacje, założono instalacje c.o., wodno-kanalizacyjną, elektryczną, alarmową, telefoniczną.

Investor: Bank PKO w Lublinie przy udziale dotacji ze środków państwowych.

Wykonawca: rzemiosło.

– Budynek Liceum ogólnokształcącego im. A. Czartoryskiego przy ul. Partyzantów 12, murowany, 1923–1926, proj. J. Kędziński.

W latach 1987–1988 wymieniono pokrycie dachu dachówką.

Investor: Zespół Ekonomiczno-Administracyjny Szkół w Puławach.

Wykonawca: „Stanbud” – Lublin.

– Dawny zajazd „Pod Pięłgrzymem” przy ul. Pułku Piechoty, murowany, 1 połowa XVIII w., przebudowany XVIII/XIX w.

W latach 1983–1986 wykonano częściowy odwodnienie zewnętrzne, częściowy remont konstrukcji dachu z wymianą pokrycia gontem, częściowy remont elewacji. Założono instalację c.o.

Investor: ZG PTTK – Warszawa przy udziale dotacji ze środków państwowych.

Wykonawca: własny.

– Dom przy ul. Sieroszewskiego 4, murowany, 1 ćwierć XX w.

W latach 1985–1988 przeprowadzono rewaloryzację i adaptację na placówkę opiekuńczo-wychowawczą dla dzieci. Wykonano nowe stropy żelbetowe, nową klatkę schodową, wymieniono konstrukcję dachu z pokryciem dachówką, założono izolację poziomą i pionową, wykonano nowe tynki wewnętrzne i zewnętrzne, zrekonstruowano stolarkę okienną i drzwiową, ślusarkę i detale architektoniczne kominów, założono instalacje wewnętrzne, wykonano nowe ogrodzenie.

Investor: Zespół Ekonomiczno-Administracyjny Szkół w Puławach przy udziale dotacji ze środków państwowych.

Wykonawca: rzemiosło.

– Dom przy ul. Włostowickiej 27 (d. szkoła elementarna), murowany, początek XIX w., klasycystyczny.

Obiekt adaptowano na Muzeum Oświaty. W latach 1985–1987 wykonano zabezpieczenie konstrukcyjne ścian wieńcem żelbetowym, wymianę stropów, podłóg, stolarki, więźby dachowej wraz z pokryciem blachą. Odtworzono pierwotne kształty okien, zamurując wtórne. Przywrócono pierwotną kolorystykę tynków zewnętrznych wraz z dekoracją malarską „w cegłę”.

Investor: Zespół Ekonomiczno-Administracyjny Szkół w Puławach.

Wykonawca: rzemiosło.

– Willa „Cienista” przy ul. Zielonej 23, drewniana, połowa XIX w.

W 1984 r. wymieniono pokrycie dachu blachą.

Investor: Urząd Miasta Puławy.

Wykonawca: PGKiM – Puławy.

Wąwolnica

– Kościół parafialny p.w. Św. Wojciecha, murowany 1909–1914.

W 1980 r. zmieniono pokrycie dachu wieży z dachówki na blachę miedzianą, wykonano nowe rzygacze, parapety okien wyłożono blachą miedzianą, uzupełniono ubytki betonowych gzymsów.

Investor: parafia.

Wykonawca: prywatny.

– Kaplica NMP przy kościele parafialnym p.w. Św. Wojciecha (prezbiterium d. kościoła), murowana, 2 połowa XIV w., przebudowana ok. 1700.

w latach 1986–1988 dokonano rozbudowy kaplicy o piętrową kruchtę z fasadą według proj. T. Augustynka oraz wykonano prace konserwatorskie polegające na odkryciu dawnego łuku **gotyckiego**, uzczytleniu dawnego wejścia **gotyckiego** do krypty, podbiciu fundamentów w krypcie, częściowym pokryciu dachu blachą miedzianą, wykonaniu nowych schodów na chór muzyczny i do krypty, nowych posadzek, instalacji elektrycznej i odgromowej. Całość wnętrza kaplicy pomalowano.

Investor: parafia.

Wykonawca: prywatny.

Wyłogi (gm. Kazimierz Dolny)

– Dom, tzw. Biały Domek, w zespole dworskim, drewniany, koniec XIX w.

W 1986 r. obiekt zdemontowano i dokonano rekonstrukcji na nowym fundamencie, adaptując go na dom letniskowy.

Investor: W. Siła-Nowicki.

Wykonawca: prywatny.

– Spichlerzyk, w zespole dworskim, drewniany, początek XX w.

W 1986 r. podstemplowano zagrożoną konstrukcję ścian.

Investor: W. Siła-Nowicki.

Wykonawca: prywatny.

Żyrzyn

– Kościół parafialny p.w. Św.Św. Piotra i Pawła, murowany 1804, Ch.P. Aigner, ukończony 1839–1848, K. Kremer.

W 1982 r. częściowo wymieniono pokrycie dachu i obróbki blacharskie oraz pomalowano dach. W 1985 r. założono ogrzewanie elektryczne.

Investor: parafia.

Wykonawca: prywatny.

— Pałac, murowany, 80. lata XIX w. (ob. szkoła ogrodnicza).

W 1987 r. przeprowadzono remont i malowanie elewacji, pokrycia dachu, instalacji wewnętrznych. Wykonano opaskę odwadniającą.

Investor: Szkoła Ogrodnicza w Żyrzynie.

Wykonawca: prywatny.

## ZABYTKI RUCHOME

### Elementy architektoniczno-rzeźbiarskie

Markuszów – dwa portale wraz z tablicą pamiątkową w kościele p.w. Św. Ducha, 1608, P. Durie, piaskowiec.

Konserwację przeprowadzono w 1987 r. Oczyszczono mechanicznie archiwoltę i ościeża, usunięto nawarstwienie cementowe, odsolono, wzmocniono wypłukaną powierzchnię, uzupełniono ubytki kruszywem z żywicą, kitów nie patynowano, aby ukazać zakres i rodzaj uzupełnień.

Investor: parafia.

Wykonawca: P. Niemcewicz.

Puławy

– Portyk główny pałacu Czartoryskich, 1732–1770, 1840–1843, piaskowiec.

Prace konserwatorskie wykonano w latach 1979–1980. Oczyszczono i wstępnie zdezynfekowano formaliną, odsolono kamień, wykonano hydrofobizację strukturalną. Sklejono pęknięcia i odpadające fragmenty, ubytki uzupełniono sztucznym piaskowcem. Uzupełnienie spatynowano, pilastry ulegające wyboczeniu zakotwiono.

Investor: Instytut Uprawy, Nawożenia i Gleboznawstwa w Puławach.

Wykonawca: ZPAP – Lublin (A. Zdyra).

– Para waz dekoracyjnych z elewacji pałacu Czartoryskich, XVIII w., Deybel(?), wapien.

Konserwację wykonano w 1987 r. Prace obejmowały: demontaż, oczyszczenie mechaniczne i chemiczne, klejenie pęknięć, uzupełnienie ubytków, zabezpieczenie pastą mikrowoskową.

Investor: Instytut Uprawy, Nawożenia i Gleboznawstwa w Puławach.

Wykonawca: „Sztuka Polska” – Lublin (A. Zdyra).

– Para postumentów z pałacu Czartoryskich, 2 ćwierć XIX w., marmur.

Konserwację wykonano w latach 1983–1984. Oczyszczono chemicznie i mechanicznie, sklejono rozłamania, uzupełniono ubytki sztucznym marmurem, zabezpieczono powierzchnię pastą z mikrowosku, wypolerowano.

Investor: Instytut Uprawy, Nawożenia i Gleboznawstwa w Puławach.

Wykonawca: „Sztuka Polska” – Lublin (A. Zdyra).

– Obelisk poświęcony pamięci księcia Józefa Poniatowskiego w Świątyni Sybilli, ok. 1800, Ch.P. Aigner, marmur. Konserwację wykonano w 1982 r. Prace objęły: oczyszczenie, usunięcie reperacji cementowych, uzupełnienie ubytków sztucznym marmurem, sklejanie pęknięć, szlifowanie, polerowanie, pokrycie pastą woskową.

Investor: Instytut Uprawy, Nawożenia i Gleboznawstwa w Puławach.

Wykonawca: ZPAP – Lublin (A. Zdyra).

– Tak zwane „źródło” przy Domu Gotyckim w parku pałacowym, początek XIX w., Ch.P. Aigner(?), piaskowiec.

Konserwację przeprowadzono w 1982 r. Oczyszczono chemicznie i mechanicznie, zlikwidowano mikroflorę, odsolono, zaimpregnowano. Skraje przyziemnej płyty odcięto paskami ołowianej blachy od podciekania wody. Ubytki zakitowano sztucznym piaskowcem.

Investor: Instytut Uprawy, Nawożenia i Gleboznawstwa w Puławach.

Wykonawca: ZPAP – Lublin (A. Zdyra).

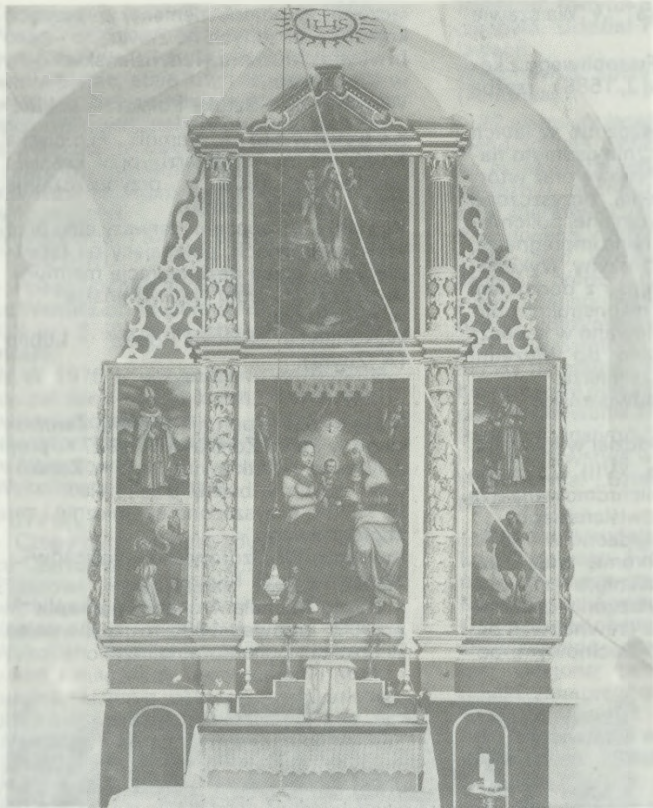
– Pomnik-sarkofag ku czci Augusta i Zofii Czartoryskich w parku pałacowym, ok. 1797, M. Laboureur, marmur carraryjski. Konserwację przeprowadzono w 1981 r. Zdemontowano, usunięto nawarstwienia środkami chemicznymi, sklejono pęknięcia i luźne fragmenty zachowane w lapidarium, uzupełniono ubytki metodą flekowania i kitowania, zabezpieczono pastą woskową, wypolerowano.

Investor: Instytut Uprawy, Nawożenia i Gleboznawstwa w Puławach.

Wykonawca: „Sztuka Polska” – Lublin (A. Zdyra).

– 36 kamiennych pacholków wraz z łańcuchami z ogrodzenia klombu na dziedzińcu pałacowym, 1796–1810, Ch. P. Aigner, piaskowiec.





28. Końskowola – kościół Św. Anny – ołtarz główny. Stan po konserwacji (fot. A. Oldak, 1986)

Konserwację przeprowadzono w 1988 r. Prace objęły: demontaż, oczyszczenie, odsolenie, sklejanie rozłamów, hydrofobizację, uzupełnienie ubytków i wzmocnienie strukturalne kamienia, uzupełnienie i prostowanie łańcucha, usunięcie korozji, zabezpieczenie antykorozyjne elementów żelaznych.

Inwestor: Instytut Uprawy, Nawożenia i Gleboznawstwa w Puławach.  
Wykonawca: „Sztuka Polska” – Lublin (A. Zdyra).

– Waza ogrodowa w parku pałacowym (tzw. brązowa).

Konserwację wykonano w 1987 r. zdemontowano, oczyszczono, sklejono pęknięcia, uzupełniono ubytki kitem, zabezpieczono pastą mikrowoskową.

Inwestor: Instytut Uprawy, Nawożenia i Gleboznawstwa w Puławach.  
Wykonawca: „Sztuka Polska” – Lublin (A. Zdyra).

– Waza ogrodowa na postumencie w parku pałacowym, po 1671 r., proj. Tylman z Gammeren. marmur dębicki. Konserwację przeprowadzono w 1984 r. Oczyszczono z nawarstwień mikroflory, wzmocniono rozluźnione fragmenty drogą impregnacji, uzupełniono ubytki sztucznym marmurem, sklejono pęknięcia, oszlifowano i zabezpieczono powierzchnię pastą.

Inwestor: Instytut Uprawy, Nawożenia i Gleboznawstwa w Puławach.  
Wykonawca: „Sztuka Polska” – Lublin (A. Zdyra).

– Wazon ogrodowy na postumencie w parku pałacowym, XVIII/XIX w., marmur.

Konserwację przeprowadzono w 1987 r. Prace objęły: demontaż, oczyszczenie mechaniczne i chemiczne, klejenie pęknięć, uzupełnienie ubytków metodą kito-

wania, zabezpieczenie pastą mikrowoskową.

Inwestor: Instytut Uprawy, Nawożenia i Gleboznawstwa w Puławach.  
Wykonawca: „Sztuka Polska” – Lublin (A. Zdyra).

– Wazon ogrodowy z maskaronami w parku pałacowym, koniec XVII w., marmur.

Konserwację przeprowadzono w 1985 r. Oczyszczono, sklejono pęknięcia, uzupełniono ubytki, zlikwidowano mikroflorę, zabezpieczono mikrowoskiem, wypolerowano.

Inwestor: Instytut Uprawy, Nawożenia i Gleboznawstwa w Puławach.  
Wykonawca: „Sztuka Polska” – Lublin (A. Zdyra).

— Stela arabska z parku pałacowego, marmur.

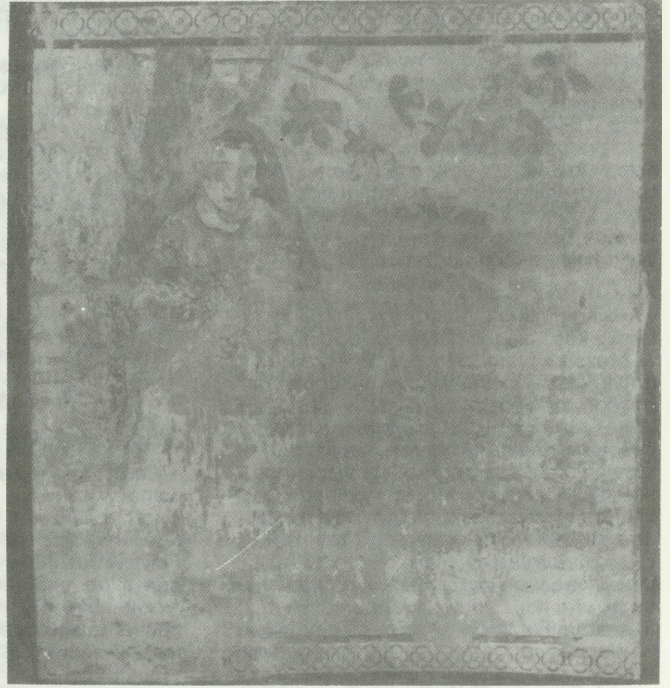
Konserwację wykonano w 1984 r. Oczyszczono chemicznie i mechanicznie, zlikwidowano wadliwe uzupełnienia, sklejono pęknięcia, uzupełniono ubytki, zlikwidowano mikroflorę, zabezpieczono powłoką z mikrowosku.

Inwestor: Instytut Uprawy, Nawożenia i Gleboznawstwa w Puławach.  
Wykonawca: „Sztuka Polska” – Lublin (A. Zdyra).

Wąwołnica – portal do zakrystii w kaplicy NMP (dawne prezbiterium) przy kościele parafialnym p.w. Św. Wojciecha, ok. 1640, piaskowiec.

Konserwację przeprowadzono w 1978 r. Odkrywkę wykazały istnienie pierwotnej polichromii. Usunięto olejne przemalówki, uzupełniono ubytki, zawerniksowano.

Inwestor: parafia.  
Wykonawca: A. Goss.



29. Nałęczów – fragment fryzu K. Młodzianowskiego z ochronki Żeromskiego. Stan przed konserwacją (fot. P. Dybalski, 1983)

### Rzeźba

Gołąb (gm. Puławy)

– Posąg *Matki Boskiej z Dzieciątkiem* z Domku Loretańskiego, XVIII w., rzeźba pełna w drewnie.

Konserwację przeprowadzono w latach 1982-1983. Wykonano: demontaż, oczyszczenie, usunięcie olejnych przemalowań, dezynfekcję, impregnację, uzupełnienie ubytków drewna, zawerniksowanie woskowo-żywiczne, scalenie kolorystyczne, rekonstrukcję korony i kuli, założenie zaprawy i pulmentu, złoceń.

Inwestor: parafia rzymskokatolicka w Gołębiu.

Wykonawca: Muzeum Diecezjalne w Lublinie (K. Kawiak).

– Posągi 6 proroków z Domku Loretańskiego, XVII w., rzeźba pełna w terrakocie. Konserwację przeprowadzono w latach 1975-1976. Obiekty zdemontowano, oczyszczono z nawarstwień powierzchniowych, odsolono, zaimpregnowano strukturalnie, scalono luźne fragmenty terakoty, uzupełniono ubytki masą z mielonej cegły i piaskowca, zrekonstruowano elementy rzeźbiarskie. W latach 1981-1982 wykonano kopie tychże 6 posągów w sztucznym tworzywie. Kopie zainstalowano na elewacjach Domku Loretańskiego, oryginały zaś we wnętrzu kościoła parafialnego.

Inwestor: Muzeum Nadwiślańskie w Kazimierzu.

Wykonawca: PKZ – Oddział w Kielcach.

Gutanów – posąg Św. Anny, figura przydrożna na postumencie, XVIII w., rzeźba pełna w terrakocie.

Konserwację przeprowadzono w 1989 r. Posąg zaimpregnowano żywicą silikonową, uzupełniono ubytki, zrekonstruowano cokół. Wykonano kopię figury ze sztucznego tworzywa, którą zamontowano na postumencie w Gutanowie. Oryginał przekazano Muzeum Nadwiślańskiemu w Kazimierzu.

Inwestor: Muzeum Nadwiślańskie w Kazimierzu.

Wykonawca: A. Zdyra.



Janowiec – posąg Matki Boskiej Niepokalanej Poczęcia z kościoła parafialnego, 2 połowa XVIII w., rzeźba pełna w drewnie polichromowanym. Konserwację przeprowadzono w latach 1975–1976. Wykonano dezynsekcję i impregnację strukturalną, usunięto przemalowania, wtórne srebrzenia i złocenia, uzupełniono ubytki kitem trocinowym, polichromię wypunktowano. Inwestor: parafia. Wykonawca: S. Kołodziejczyk.

Kazimierz Dolny – Posąg Pięknej Madonny z Dzieciątkiem z kościoła parafialnego (od 1937 r., w Muzeum Narodowym w Warszawie), gotyk, rzeźba pełna w drewnie lipowym polichromowanym.

W latach 1988–1989 wykonano kopię posągu w drewnie lipowym metodą punktowania. Założono grunt, zabezpieczono olejem lnianym, wykonano kopię polichromii laserunkiem olejno-żywicznym oraz złocenie. Spatynowano i zabezpieczono werniksem woskowym. Kopię ustawiono we wnętrzu kościoła parafialnego.

Inwestor: Fundacja Ochrony Zabytków w Warszawie.

Wykonawca: „Sztuka Polska” – Warszawa (J. Sikorski, E. Welter, J. Kowalski).

– Popiersie portretowe Mikołaja Przybyły w kaplicy Borkowskich kościoła parafialnego, 1 ćwierć XVIII w., płaskorzeźba w kamieniu wapiennym.

Konserwację przeprowadzono w latach 1975–1976. Usunięto przemalowania i cementowe kity, oczyszczono, powierzchnię kamienia wzmocniono, uzupełniono i plombowano ubytki, właściwie założono elementy architektoniczne nagrobka. Inwestor: Muzeum Nadwiślańskie w Kazimierzu.

Wykonawca: „Plastyka” w Warszawie (W. Matłowski).

– Posązek Chrystusa Frasobliwego z kapliczki przy ul. Szkolnej 2, 1588 r., rzeźba pełna w gipsie.

Konserwację przeprowadzono w latach 1975–1976. Mechanicznie usunięto nawarstwienia powierzchniowe oraz wtórne gipsowe uzupełnienia, oczyszczono zachowując resztki oryginalnej polichromii, wykonano strukturalną impregnację, sklejono potłuczone kończyny. Wykonano kopię posądku z gipsu z dodatkiem polioctanu winylu bez rekonstrukcji polichromii. Kopię zainstalowano w kapliczce, oryginał przekazano do Muzeum Nadwiślańskiego w Kazimierzu.

Inwestor: Muzeum Nadwiślańskie w Kazimierzu.

Wykonawca: PKZ – Oddział w Kielcach.

– Posąg Św. Floriana, XVIII w., rzeźba pełna w drewnie, polichromowana (ze zbiorów Muzeum Nadwiślańskiego).

Konserwację przeprowadzono w 1987 r. Przytwierdzono polichromię wraz z zaprawą do podłoża, usunięto nieautentyczne elementy, oczyszczono, zaimpregnowano strukturalnie drewno, wzmocniono kitem żywiczno-trocinowym, po-

łączono odspojone elementy za pomocą kołków osadzonych na żywicy.

Inwestor: Muzeum Nadwiślańskie

w Kazimierzu.

Wykonawca: „Sztuka Polska” – Lublin.

Końskowola – pomnik Franciszka Książczaka na cmentarzu przy kościele parafialnym 1809 r., przypuszczalnie Ch.P. Aignera, marmur.

W 1989 r. rozpoczęto pierwszy etap prac konserwatorskich, polegający na zabezpieczeniu przed dezintegracją marmuru. Inwestor: Muzeum Nadwiślańskie w Kazimierzu.

Wykonawca: „Sztuka Polska” – Lublin (A. Zdrya).

Nałęczów – pomnik Stefana Żeromskiego w Parku Zdrojowym, 1927 r., proj. J. Koszczyk-Witkiewicz, wyk. A. Żurkowski, odlew w brązie, piaskowiec. W 1975 r. oczyszczono chemicznie i zaimpregnowano.

Inwestor: PP Uzdrawisko „Nałęczów”. Wykonawca: E. Kiliszek.

– Posąg Michała Archanioła z kapliczki przy Al. Lipowej, 1885 r., rzeźba pełna w drewnie polichromowanym.



30. Nałęczów – fragment fryzy K. Młodzianowskiego z ochronki Żeromskiego. Stan po konserwacji (fot. P. Dybański, 1984)



31. Puławy – rzeźba „Tankred i Klorinda” w parku pałacowym. Stan przed konserwacją (fot. A. Zdrya, 1980)



Konserwację przeprowadzono w 1986 r. Posąg oczyszczono, usunięto liczne gwoździe, druty i pręty, zdjęto przemalowania olejne, stare kity i reperacje, uzupełniono flekami drewnianymi i kitem epoksydowym, zrekonstruowano brakujące fragmenty, całość pokryto pokostem i pomalowano farbą olejną.

Inwestor: Muzeum Nadwiślańskie w Kazimierzu.

Wykonawca: PKZ – Oddział w Lublinie (T. Boruch).

– Posąg Michała Archanioła na grobowcu Wernickich na cmentarzu parafialnym, XIX w., E. Zachi, rzeźba pełna w marmurze.

W W 1975 r. oczyszczono chemicznie, uzupełniono ubytki kitem, zaimpregnowano i zadaszono.

Inwestor: Urząd Miasta i Gminy w Nałęczowie.

Wykonawca: E. Kiliszek.

#### Puławy

– Cztery putta z balustrady portyku pałacu Czartoryskich, XVIII w., przypisywane Eliaszowi Hoffmanowi, rzeźba pełna w piaskowcu.

Konserwację przeprowadzono w 1980 r. Wykonano odsolenie, usunięcie nawarstwień i mikroflory, wzmocnienie strukturalne, klejenie pęknięć, uzupełnienie ubytków, scalenie kolorystyczne.

Inwestor: Instytut Uprawy, Nawożenia i Gleboznawstwa w Puławach.

Wykonawca: ZPAP – Lublin (A. Zdyra).

– Trzy posągi alegoryczne przedstawiające mężczyzn z dawnego wystroju pałacu Czartoryskich, ok. połowy XIX w., rzeźba pełna w wapieniu.

Konserwację przeprowadzono w 1983 r. Oczyszczono z nawarstwień, brudu i farby olejnej, wapień wzmocniono, sklejono rozłamania, uzupełniono ubytki, całość oszlifowano i zapolerowano.

Inwestor: Instytut Uprawy, Nawożenia i Gleboznawstwa w Puławach.

Wykonawca: ZPAP – Lublin (A. Zdyra).

– Grupa *Tankred i Klorinda* z parku pałacowego, koniec XVIII w., F. Lazarini, rzeźba pełna w marmurze carraryjskim. Konserwację przeprowadzono w latach 1980–1982. Obiekt zdezynfekowano, oczyszczono, pęknięcia sklejono, uzupełniono ubytki, zabezpieczono powłoką ochronną, wypolerowano.

Inwestor: Instytut Uprawy, Nawożenia i Gleboznawstwa w Puławach.

Wykonawca: „Sztuka Polska” – Lublin (A. Zdyra).

– Posąg pumy sprzed wejścia do grot w parku pałacowym, ok. 1800, rzeźba pełna w marmurze.

Konserwację przeprowadzono w 1985 r. Posąg oczyszczono z nawarstwień i brudu metodą hydrodynamiczną, usunięto wadliwe fleki i zastąpiono właściwym materiałem, uzupełniono ubytki, zabezpieczono powierzchnię pastą mikrowoskową.

Inwestor: Instytut Uprawy, Nawożenia i Gleboznawstwa w Puławach.

Wykonawca: „Sztuka Polska” – Lublin (A. Zdyra).

– Para posągów lwów ze schodów pałacu Marynki, 1798–1799, Lorentz Hagen, proj. Ch. P. Aigner, rzeźba pełna w marmurze dębnickim.

Konserwację przeprowadzono w latach 1983–1984. Oczyszczono z brudu i mikroflory, uzupełniono ubytki, zaimpregnowano, oszlifowano, pokryto powłoką zabezpieczającą, wypolerowano.

Inwestor: Instytut Sadownictwa i Kwiaciarstwa, Oddział Pszczelnictwa w Puławach.

Wykonawca: „Sztuka Polska” – Lublin (A. Zdyra).

– 22 elementy lapidarne z Domu Gotyckiego (detale architektoniczne, epitafijne, heraldyczne, repliki „antyczne”, płaskorzeźby), pochodzące z różnych okresów, piaskowiec, marmur, wapień.

Konserwację przeprowadzono w latach 1985–1986. Wszystkie obiekty oczyszczono z brudu i mikroflory, odsolono, zlikwidowano cementy z wtórnego osadzania, zdezynfekowano. Niektóre sklejono i uzupełniono ubytki. Uczyniono napisy na marmurach i wapieniach. Zabezpieczono przed wodą kondensacyjną przez pastowanie lub hydrofobizację.

Inwestor: Instytut Uprawy, Nawożenia i Gleboznawstwa w Puławach.

Wykonawca: „Sztuka Polska” – Lublin (A. Zdyra).

– Posązek ogrodowy „Bożek Pan” z parku pałacowego, 1788–1792, rzeźba pełna w marmurze carraryjskim.

Konserwację przeprowadzono w 1985 r. Oczyszczono chemicznie i mechanicznie, zlikwidowano wcześniejsze uzupełnienia, sklejono pęknięcia, uzupełniono ubytki, zaimpregnowano.

Inwestor: Instytut Uprawy, Nawożenia i Gleboznawstwa w Puławach.

Wykonawca: „Sztuka Polska” – Lublin (A. Zdyra).

– Rzeźba ogrodowa „Ołtarzyk grecki” w parku pałacowym, 1788–1792, rzeźba pełna w marmurze carraryjskim.

Konserwację przeprowadzono w 1985 r. Oczyszczono metodą hydrodynamiczną, sklejono pęknięcia, zdjęto nawarstwienia, usunięto wadliwe fleki, uzupełniono ubytki w technice sztucznego marmuru, zabezpieczono powierzchnię pastą.

Inwestor: Instytut Uprawy, Nawożenia i Gleboznawstwa w Puławach.

Wykonawca: „Sztuka Polska” – Lublin (A. Zdyra).

– Popiersie Izabelli Czartoryskiej z Muzeum PTTK, 1835, Aloys Roll, rzeźba pełna w gipsie.

Konserwację przeprowadzono w 1989 r. Oczyszczono, uzupełniono uszkodzone fragmenty, scalono kolorystycznie, zabezpieczono powierzchnię pastą woskową.

Inwestor: Muzeum PTTK w Puławach.

Wykonawca: E. Przebirowska.

– Posąg psa z muzeum PTTK, 1 połowa XIX w., rzeźba pełna w marmurze.

Konserwację przeprowadzono w 1989 r. Oczyszczono z zabrudzeń, usunięto nawarstwienia i mikroflorę, odsolono, wzmocniono scukrzone fragmenty, uzupełniono ubytki, zabezpieczono pastą.

Inwestor: Muzeum PTTK w Puławach.

Wykonawca: E. Przebirowska.

Wylągi (gm. Kazimierz Dolny) – posąg Św. Józefa z Dzieciątkiem z kapliczki przydrożnej, ok. połowy XIX w., rzeźba pełna w drewnie polichromowanym.

Konserwację przeprowadzono w 1977 r. Zabezpieczono i podklejono polichromię, usunięto przemalowania olejne, nasycono środkiem toksycznym, sklejono pęknięcia, flekowano i kitowano ubytki, punktowano polichromię.

Inwestor: Muzeum Nadwiślańskie w Kazimierzu.

Wykonawca: PKZ – Oddział w Kielcach.

#### Malarstwo ścienne

Gołąb (gm. Puławy) – polichromia w Domku Loretańskim, XVII w., fresk. W 1986 r. zbadano tynki, stosując sondy schodkowe i odkrywkę pasowe, usunięto pobiałe i przemalowania, oczyszczono, wykonano zastrzyki z dyspersji wodnej POW w miejscach rozwarstwień i spęcherzeń tynku. Utwardzono powierzchnię polichromii, usuniętołaty i tynki cementowe, ubytki wypełniono kitem wapienno-piaskowym. Ubytki oryginalnej warstwy wyretuszowano kropką, przy fragmentach rekonstruowanych wykonano retusz naśladowczy.

Inwestor: parafia.

Wykonawca: A. Mazur.

Kazimierz Dolny – polichromia i dekoracja sztukatorska w kaplicy Borkowskich w kościele parafialnym, 1 połowa XVII w. i ok. połowy XVIII w.

Rekonstrukcję przeprowadzono w latach 1981–1983. Usunięto przemalowania z początku XX w., utrwalono polichromię z XVIII w. metodą punktowania z częściową rekonstrukcją. Oczyszczono i częściowo zrekonstruowano elementy dekoracji sztukatorskiej na sklepieniu oraz pomalowano.

Inwestor: parafia.

Wykonawca: Muzeum Diecezjalne w Lublinie.

– Polichromia i dekoracja sztukatorska w kaplicy Górskich w kościele parafialnym, 1625–1629.

Konserwację przeprowadzono w latach 1978–1980. Poprzedziły ją badania na istnienie polichromii. Usunięto przemalowania, wtórne złozenia i pobiałe z powierzchni sztukaterii i ze ścian kaplicy. Uzupełniono ubytki, wzmocniono partie tynków, zrekonstruowano niektóre fragmenty wystroju rzeźbiarskiego. Wypunktowano i scalono kolorystycznie.

Inwestor: parafia.

Wykonawca: Muzeum Diecezjalne w Lublinie (R. Konkolewski, Z. Kaproń).

– Polichromia i dekoracja sztukatorska w kaplicy MB Różańcowej w kościele parafialnym, 1641–1650, oraz XVIII w. Konserwację przeprowadzono w latach 1975–1977. Objęła ona badania odkrywkowe, zdjęcie przemalowań, oczyszczenie z nawarstwień partii malarskich i rzeźbiarskich, uzupełnienie polichromii i złożeń, rekonstrukcji brakujących elementów rzeźbiarskich.

Inwestor: parafia.

Wykonawca: M. Rawdanowicz.

Końskowola polichromia w pierwszym pomieszczeniu nad zakrystią w kościele filialnym p.w. Św. Anny, XVII - XVIII w.

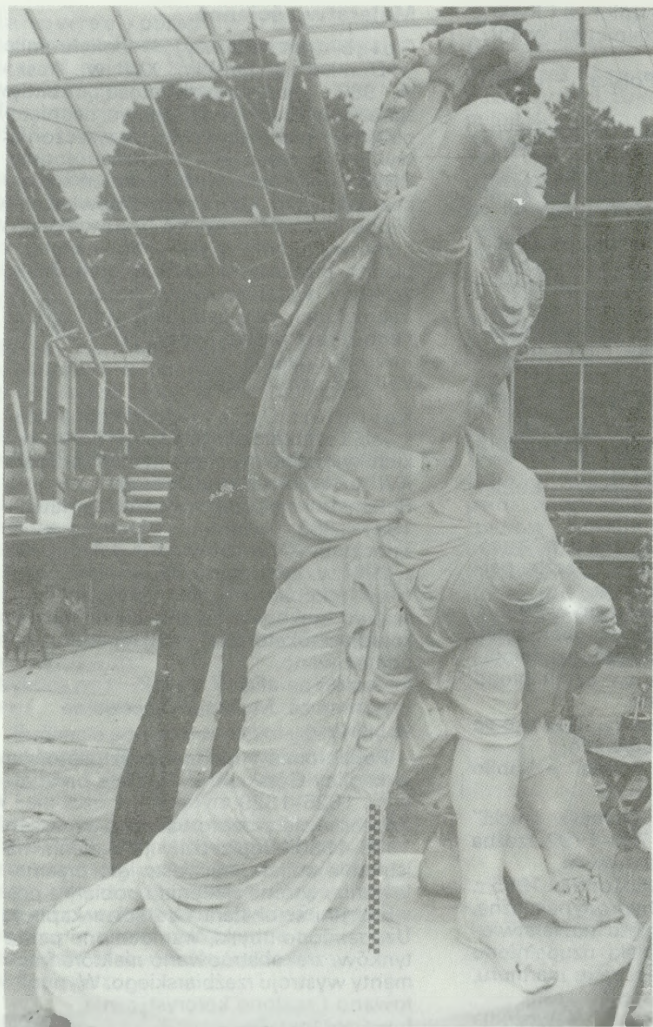
Konserwację przeprowadzono w latach 1988–1989. Zabezpieczono i pobrano próbki do badań chemicznych, usunięto nawarstwienia i przemalowania, oczyszczono powierzchnię, wykonano impregnację strukturalną. Podklejono pęcherze i rozwarstwienia, uzupełniono ubytki, wykonano retusze scalające w partii autentycznej, oraz częściową rekonstrukcję wystroju malarskiego. Uzupełniono ubytki kapy kominka.

Inwestor: Muzeum Nadwiślańskie w Kazimierzu.

Wykonawca: J. Piękniewski.

Markuszów – polichromia w kościele filialnym p.w. Św. Ducha, XVII w. W 1987 r. dokonano odkrywek na istnienie oryginalnej polichromii pod obec-





32. Puławy – rzeźba „Tankred i Klorinda” w parku pałacowym. Stan w końcowej fazie konserwacji (fot. A. Zdrya, 1982)

nymi przemalowaniami. Odkryto XVII-wieczny ołtarz malowany iluzjonistycznie i zacheuszki w formie krzyży. Pobrano próbki do badań laboratoryjnych. Badania udokumentowano. Odkryte relikty polichromii zamalowano farbą wapienną.

Inwestor: parafia rzymskokatolicka w Markuszowie.  
Wykonawca: P. Niemcewicz.

Puławy – polichromia łuku arkadowego w Sali Zielonej Domu Gotyckiego w parku pałacowym, 1 połowa XIX w., tempera.

Konserwację przeprowadzono w 1989 r. Całość oczyszczono z brudu i kurzu, wymieniono uszkodzone elementy listew, zdezynfekowano antoksem. Po montażu i sklejeniu oderwanych fragmentów, uzupełniono ubytki zaprawą kitem klejowo-kredowym. Przeprowadzono punktowanie farbami temperowymi. Warstwę malarską zabezpieczono pastą woskową.

Inwestor: Instytut Uprawy, Nawożenia i Gleboznawstwa w Puławach.  
Wykonawca: U. Sierszyńska-Rogólska, J. Piękniewski.

Wąwołnica – polichromia w łuku tęczowym w kaplicy NMP przy kościele parafialnym, malowidło wierzchnie XIX w., malowidła spodnie XVII w. i XV w.

Konserwację przeprowadzono w 1989 r. Kolejno zdjęto obydwa malowidła, odsłaniając najstarszy zacheuszek z XV w. (*strappo*). Powierzchnię oczyszczono, usunięto pobiałę, lico utrwalono, ubytki izolowano plasteliną, założono kity wyrównawcze, wklejono warstwę dublującą. Zacheuszki XVII- i XIX-wieczne przeniesiono metodą *strappo* i osadzono na ścianie kruchty za pomocą podłoża pośredniego.

Inwestor: parafia.  
Wykonawca: B. Żbikowska.

### Malarstwo sztalugowe

Kazimierz Dolny – obraz *Zwiastowanie Najświętszej Marii Panny* z ołtarza głównego kościoła Reformatów, 1594–1595, olej na desce.

Konserwację wykonano w latach 1981–1982. Przebadano laboratoryjnie, oczyszczono, uzupełniono ubytki podobrazia i warstwy malarskiej, zapunktowano i zawerniksowano.

Inwestor: klasztor Reformatów.  
Wykonawca: ASP Kraków (Z. Medwedka).

– Obraz *Matka Boska z Dzieciątkiem*, XVII w., olej, blacha, w zbiorach Muzeum Nadwiślańskiego.  
Konserwację wykonano w 1976 r. Zabezpieczono bibułą i pastą woskową.

blachę wyprostowano, oczyszczono chemicznie i mechanicznie, zabezpieczono przed korozją. Lico oczyszczono z brudu, zapunktowano farbami olejno-żywicznymi i zawerniksowano.

Inwestor: Muzeum Nadwiślańskie w Kazimierzu.

Wykonawca: PKZ – Oddział w Warszawie.

– Obraz *Pejzaż z architekturą*, Józef Jarosz, 1916, olej na płótnie, w zbiorach Muzeum Nadwiślańskiego.

Konserwację wykonano w 1989 r. Zdublowano na masę woskowo-żywiczną, oczyszczono powierzchnię, naciągnięto na nowe krosna, wykonano barwny retusz, zawerniksowano.

Inwestor: Muzeum Nadwiślańskie w Kazimierzu.

Wykonawca: Spółka „Akant” w Warszawie.

– Obraz *Pejzaż z Kazimierza*, Symche Trechter, ok. 1930, olej, dykta, w zbiorach Muzeum Nadwiślańskiego.

Konserwację wykonano w 1989 r. Podklejono spęknięcia, oczyszczono powierzchnię, zakitowano ubytki, zawerniksowano.

Inwestor: Muzeum Nadwiślańskie w Kazimierzu.

Wykonawca: Spółka „Akant” w Warszawie.

– Obraz *Plener malarski*, Eugeniusz Arct, 1932, olej na płótnie, w zbiorach Muzeum Nadwiślańskiego.

Konserwację wykonano w 1985 r. Zdjęto z krosna, oczyszczono i wyprostowano płótno, podklejono, nabito na nowe krosna, założono kity, zapunktowano i zawerniksowano.

Inwestor: Muzeum Nadwiślańskie w Kazimierzu.

Wykonawca: PKZ – Oddział w Lublinie.

– Obraz *Portret Bytomskiego*, Janusz Podoski, ok. 1950, olej na płótnie, w zbiorach Muzeum Nadwiślańskiego.

Konserwację wykonano w 1985 r. Oczyszczono powierzchnię, chemicznie usunięto pociemniały werniks, zdublowano na dekatoryzowane płótno, zakitowano ubytki masą woskowo-kredową, naciągnięto na nowe krosna, zapunktowano.

Inwestor: Muzeum Nadwiślańskie w Kazimierzu.

Wykonawca: PKZ – Oddział w Lublinie.

– Obraz *Portret Heleny Okołowiczowej*, Tadeusz Pruszkowski, ok. 1925, olej na płótnie, w zbiorach Muzeum Nadwiślańskiego.

Konserwację wykonano w 1985 r. Oczyszczono lico, wyprostowano płótno, uzupełniono brakujące fragmenty płótna, zapunktowano i zawerniksowano.

Inwestor: Muzeum Nadwiślańskie w Kazimierzu.

Wykonawca: PKZ – Oddział w Lublinie.

– Obraz *Portret myśliwego*, Włodzimierz Bartoszewicz, 1952, olej, sklejką, w zbiorach Muzeum Nadwiślańskiego.

Konserwację wykonano w 1985 r. Oczyszczono odwrócić, wzmocniono podobrazie, oczyszczono chemicznie i mechanicznie lico, uzupełniono i podklejono rozwarstwowaną sklejkę, wykonano retusz olejno-żywiczny, zawerniksowano.

Inwestor: Muzeum Nadwiślańskie w Kazimierzu.

Wykonawca: PKZ – Oddział w Lublinie.

– Obraz *Stary dwór w Kazimierzu*, Natan Korzeń, ok. 1930, olej na płótnie, w zbiorach Muzeum Nadwiślańskiego.

Konserwację przeprowadzono w 1989 r.



Podklejono łuski i wyrównano nierówności warstwy malarskiej, zdublowano na masę woskowo-żywiczną, zakitowano ubytki, naciągnięto na nowe krosna, wykonano retusz barwny i werniksowanie.

Inwestor: Muzeum Nadwiślańskie w Kazimierzu.

Wykonawca: Spółka „Akant” w Warszawie.

– Obraz *Ślepiec z dziewczynką*, Antoni Michalak, 1 połowa XX w., rys. kredką z akwarelą na papierze, w zbiorach Muzeum Nadwiślańskiego.

Konserwację przeprowadzono w 1989 r. Oczyszczono mechanicznie, zdezynfekowano, zdjęto podklejenia, odkwaszono, wykonano planaż żelatyną i dublowanie na płótnie, uzupełniono ubytki, podklejono przedarcia, oprawiono.

Inwestor: Muzeum Nadwiślańskie w Kazimierzu.

Wykonawca: PKZ – Oddział w Warszawie, Pracownia Konserwacji Grafiki i Książki Zabytkowej.

– Obraz *Święty Florian*, autor NN, XVII w., olej na płótnie w zbiorach Muzeum Nadwiślańskiego.

Konserwację przeprowadzono w 1987 r. Zdjęto z krosna, usunięto przemalowania, stare kity i płótno dublujące, oczyszczono lico po dublowaniu, uzupełniono ubytki, zapunktowano, zawerniksowano, osadzono obraz w nowej ramie.

Inwestor: Muzeum Nadwiślańskie – w Kazimierzu.

Wykonawca: J. Wybodowski.

– Obraz *Wejście do klasztoru*, Jan Gortard, 1923 r., olej, sklejka, w zbiorach Muzeum Nadwiślańskiego.

Konserwację przeprowadzono w 1985 r. Oczyszczono chemicznie, sklejono fragmenty podobrazia, uzupełniono sklejkę, wykonano retusz olejno-żywiczy, zawerniksowano.

Inwestor: Muzeum Nadwiślańskie w Kazimierzu.

Wykonawca: PKZ – Oddział w Lublinie.

– Obrazy *Portret kobiety* i *Portret mężczyzny*, autor NN, I połowa XIX w., olej na płótnie, w zbiorach Muzeum Nadwiślańskiego.

Konserwację przeprowadzono w 1984 r. Oczyszczono powierzchnię, zlikwidowano spękania i odspojenia, zdublowano, uzupełniono ubytki, naciągnięto na nowe krosna, zapunktowano scalająco, zawerniksowano.

Inwestor: Muzeum Nadwiślańskie w Kazimierzu.

Wykonawca: PKZ – Oddział w Lublinie.

– Litografia *Kamienice w Rynku Kazimierza*, J. Cegliński, według rysunku A. Lerue, XIX w., w zbiorach Muzeum Nadwiślańskiego.

Konserwację przeprowadzono w 1981 r. Objęła ona dezynfekcję, oczyszczenie mechaniczne, kąpiele usuwające plamy, kąpiele neutralizujące i odkwaszające, planaż, uzupełnienie ubytków.

Inwestor: Muzeum Nadwiślańskie w Kazimierzu.

Wykonawca: PKZ – Oddział w Warszawie, Pracownia Konserwacji Grafiki i Książki Zabytkowej.

– Litografia *Rynek w Kazimierzu Dolnym*, W. Walewicz według rysunku A. Lerue, XIX w., w zbiorach Muzeum Nadwiślańskiego.

Konserwację przeprowadzono w 1981 r. Oczyszczono i zdezynfekowano, zastosowano kąpiele czyszczące, neutralizują-

ce i odkwaszające, wykonano planaż i uzupełnienie ubytków.

Inwestor: Muzeum Nadwiślańskie w Kazimierzu.

Wykonawca: PKZ – Oddział w Warszawie, Pracownia Konserwacji Grafiki i Książki Zabytkowej.

*Nałęczów* – fryz z ochronki im. A. Zeromskiego *Alegoria życia ludzkiego*, Karol Młodzianowski, 1910, olej na płótnie.

Konserwację przeprowadzono w latach 1983-1984. Oczyszczono i zabezpieczono lico bibułką japońską, malowidło zdemontowano i zwinięto na walek. Mechanicznie usunięto płótno dublażowe, zaprasowano nową masę woskowo-żywiczną, wykonano dublaż na nowym płótniu lnianym, oczyszczono, założono nowe kity emulsyjne, szlifowano na mokro, zabezpieczono matowym werniksem.

Inwestor: Zbiorcza Szkoła Gminna w Nałęczowie.

Wykonawca: P. Dybalski, M. Dybalska.

– Obraz *Portret Tytusa Rakowskiego*, autor NN, połowa XIX w., olej na płótnie, własność PP Uzdrawisko „Nałęczów”.

Konserwację przeprowadzono w 1976 r. Obraz zdjęto z krosien, oczyszczono, zdublowano na nowe płótno, wklejono łaski i kity, zapunktowano ubytki, zawerniksowano. Przeniesiono napis z odwrocia na płótno dublujące, wykonano nowe krosna, zakonserwowano ramę.

Inwestor: PP Uzdrawisko „Nałęczów”

Wykonawca: PKZ – Oddział w Warszawie.

– Obraz *Portret W. Lasockiego*, Maria Bardzka, 80. lata XIX w., olej, płótno, własność PP Uzdrawisko „Nałęczów”.

Konserwację przeprowadzono w latach 1978-1979. Objęła ona następujące prace: zdjęcie obrazu z krosna, oczyszczenie, wzmocnienie podłoża przez zdublowanie na nowe płótno, założenie kitu w miejscach ubytków, reperację oryginalnego krosna, punktowanie i werniksowanie, a także reperację i pozłocenie ramy.

Inwestor: PP Uzdrawisko „Nałęczów”

Wykonawca: PKZ – Oddział w Warszawie.

### Rzemiosło artystyczne

Gołąb (gm. Puławy) – drzwi ornamentowe z Domku Loretańskiego (3 szt.), manierystyczne, 1 połowa XVIII w.

Konserwację przeprowadzono w 1987 r. Oczyszczono z farby, usunięto spróchniałe fragmenty, uzupełniono drewnianą konstrukcję i brakujące fragmenty ornamentyki, oczyszczono i zabezpieczono okucia, całość zabezpieczono roztworem żywicy.

Inwestor: parafia rzymskokatolicka w Gołębiu.

Wykonawca: A. Mazur.

Kazimierz Dolny – ambona z kościoła parafialnego, późny renesans, 1615 r. i XVIII w., drewno intarsjowane. Konserwację przeprowadzono w 1985 r. Obiekt zdemontowano, oczyszczono, zdezynfekowano, zaimpregnowano, uzupełniono fragmenty snycerki i intarsji, założono nową politurę, zmontowano.

Inwestor: parafia.  
Wykonawca: Muzeum Diecezjalne w Lublinie (K. Kawiak).

– Antepedia z ołtarzy kościoła parafialnego (5 szt.), 2 ćwierć XVII w., kurdynab (z ołtarza głównego, z dwóch ołtarzy bocznych, z ołtarza z kaplicy MB Różańcowej i kanlicy Górskich).

Konserwację przeprowadzono w latach 1975-1979. Usunięto naloty i pleśń, oczyszczono, skórę prostowano i zmiękczano, brzegi wzmocniono i sfazowano, podklejono przedarcia i ubytki, usunięto przemalowania, rozpięto na nowych krosnach. Ramy odnowiono i zaimpregnowano. Łuszczącą się polichromię zabezpieczono a ubytki zapunktowano, stosując dawną technikę.

Inwestor: Muzeum Nadwiślańskie w Kazimierzu.

Wykonawca: PKZ – Oddział w Warszawie.

– Drzwi wejściowe pod wieżą kościoła parafialnego, barok, XVII w., dąb płaskorzeźbiony.

W 1977 r. zreperowano uszkodzenia powstałe po włamaniu do kościoła, zrekonstruowano fragmenty ornamentu zniszczonego mechanicznie.

Inwestor: parafia.

Wykonawca: W. Rydz.

– Ławy z nawy głównej kościoła parafialnego, XVIII w., drewno dębowe, bejcowane i politurowane.

W 1983 r. ławy oczyszczono, uzupełniono elementy rzeźbiarskie i listwy, sklejono pęknięcia, zakonserwowano powierzchnię woskiem.

Inwestor: parafia.

Wykonawca: W. Skrzeczkowski.

– Ołtarz z kaplicy MP Różańcowej kościoła parafialnego, 1646-1653.

Konserwację przeprowadzono w latach 1985-1989. Poprzedziło ją wykonanie badań fizykochemicznych oraz opracowanie dokumentacji naukowej. Mechanicznie usunięto przemalowania, podklejono odspojenia, pęknięcia i spęczenia.

Zaimpregnowano powierzchnię narzutu, zrekonstruowano ubytki wystrój i elementów ołtarza, wykonano prace pozłotnicze.

Inwestor: parafia przy udziale dotacji ze środków państwowych.

Wykonawca: „Sztuka Polska” – Lublin (P. Mikołajczak).

– Organy z kościoła parafialnego, późny renesans, ok. 1620, drewno płaskorzeźbione.

Kompleksową konserwację szafy organowej i mechanizmu grającego przeprowadzono w latach 1975-1982. Rozpoczęcie konserwacji poprzedziło wykonanie inwentaryzacji, dokumentacji naukowo-historycznej, dokumentacji akustycznej, konstrukcyjnej, mikrobiologicznej, metaloznawczej, instrumentoznawczej i elektrycznej.

Prace konserwatorskie objęły: całkowity demontaż instrumentu i drewnianej konstrukcji prospektu organowego, dezynsekcję, dezynfekcję i impregnację drewnianych elementów, zamontowanie na nowej konstrukcji stalowej szafy instrumentowej, usunięcie dwóch miechów z 1902 r. i zastąpienie ich zrekonstruowanymi na wzór pierwotny, konserwację wszystkich mechanizmów instrumentu oraz piszczałek, rekonstrukcję elementów brakujących. Ogólnie przyjęto zasadę, że wystrój plastyczny, mechanizmy i piszczałki zostaną zachowane bez modernizacji i ulepszeń.

Inwestor: Muzeum Nadwiślańskie w Kazimierzu.

Wykonawca: PKZ – Oddział w Krakowie.

– Stalle z kaplicy Górskich kościoła parafialnego, 1 połowa XVII w., drewno częściowo polichromowane.

W 1975 r. zakończono rozpoczętą w 1974 r. konserwację, podczas której przeprowadzono badania laboratoryjne



obiekty, zaimpregnowano owadobójczo i strukturalnie, zrekonstruowano brakujące elementy snycerki, utrwalono polichromię, sklejono pęknięcia, uzupełniono i naprawiono konstrukcję, spatynowano i zawoskowano drewno nie polichromowane. Po konserwacji stalle ustawiono w prezbiterium.

Inwestor: Muzeum Nadwiślańskie w Kazimierzu.

Wykonawca: PKZ – Oddział w Kielcach.  
– Szafa na ubiory liturgiczne z zakrystii kościoła parafialnego, późny barok, 2 połowa XVIII w., drewno płaskorzeźbione. Konserwację przeprowadzono w latach 1985–1986. Obiekt zdemontowano, oczyszczono, wykonano drobne naprawy stolarskie, dezynsekcję, impregnację wszystkich elementów, sklejono pęknięcia i połączenia stolarskie.

Inwestor: parafia.

Wykonawca: P. Mikołajczak.

– Ołtarz główny z kościoła Reformatorów, późny barok, 1769–1770, proj. T. Hoffman.

W 1986 r. oczyszczono i uzupełniono brakujące ornamenty oraz wykonano złoczenia.

Inwestor: klasztor Reformatorów.

– Biurko cylindryczne, początek XIX w., orzech, brąz, leszczyna, ze zbiorów Muzeum Nadwiślańskiego.

Konserwację przeprowadzono w 1984 r. Usunięto stare politure, wzmocniono i dorobiono fragmenty konstrukcji, zlikwidowano pęcherze zastrzykami z kleju, politurowano.

Inwestor: Muzeum Nadwiślańskie w Kazimierzu.

Wykonawca: PKZ – Oddział w Warszawie, Pracownia w Henrykowie.

– Kanapa pseudogałęziowa, XIX w., drewno, plecionka z rafii, ze zbiorów Muzeum Nadwiślańskiego.

Konserwację przeprowadzono w 1984 r. Zdjęto rafię, uzupełniono ubytki rzeźby, wzmocniono konstrukcję, założono nową plecionkę z rafii.

Inwestor: Muzeum Nadwiślańskie w Kazimierzu.

Wykonawca: PKZ – Oddział w Warszawie, Pracownia w Henrykowie.

– Komoda, 2 połowa XVIII w., Niemcy, drewno intarsjowane, ze zbiorów Muzeum Nadwiślańskiego.

Konserwację przeprowadzono w 1987 r. Obiekt zdezynfekowano, wzmocniono konstrukcję, uzupełniono ubytki, flekowano, zrekonstruowano podstawy nóg, zlikwidowano spękania okleiny, zawoskowano, naprawiono okucia.

Inwestor: Muzeum Nadwiślańskie w Kazimierzu.

Wykonawca: PKZ – Oddział w Warszawie, Pracownia w Henrykowie.

Sekretera, ok. 1825. Niemcy, drewno fornirowane, ze zbiorów Muzeum Nadwiślańskiego.

Konserwację przeprowadzono w latach 1986–1987. Obiekt zdemontowano, zdezynfekowano, wzmocniono konstrukcję, zrekonstruowano brakujące elementy, zlikwidowano odspojenia, oczyszczono, kitowano, nałożono politurę.

Inwestor: Muzeum Nadwiślańskie w Kazimierzu.

Wykonawca: PKZ – Oddział w Warszawie, Pracownia w Henrykowie.

– Stolik, XIX/XX w., drewno dębowe, rzeźbione, ze zbiorów Muzeum Nadwiślańskiego.

Konserwację przeprowadzono w 1986 r. Wzmocniono konstrukcyjnie, uzupełniono ubytki konstrukcji i snycerki, oczyszczono, uaktywniono barwy, nałożono politurę.

Inwestor: Muzeum Nadwiślańskie w Kazimierzu.

Wykonawca: PKZ – Oddział w Warszawie, Pracownia w Henrykowie.

– Stół, XVII/XVIII w., francuski w stylu Ludwika XIV, drewno rzeźbione, marmur, ze zbiorów Muzeum Nadwiślańskiego.

Konserwację przeprowadzono w latach 1983–1984. Wzmocniono konstrukcję, uzupełniono fragmenty rzeźby, usunięto czarną, olejną farbę, drewno doczyszczono, uzupełniono i zakonserwowano blat marmurowy.

Inwestor: Muzeum Nadwiślańskie w Kazimierzu.

Wykonawca: PKZ – Oddział w Warszawie, Pracownia w Henrykowie.

– Szafa w stylu myśliwskim, Niemcy, XIX/XX w., drewno dębowe rzeźbione, ze zbiorów Muzeum Nadwiślańskiego.

Konserwację przeprowadzono w 1987 r. Obiekt częściowo zdemontowano, uzupełniono ubytki drewna, wzmocniono konstrukcję, uzupełniono snycerkę i listwy, wykonano nowe półki, oczyszczono i scalono kolorystycznie, nałożono politurę, naprawiono zamek.

Inwestor: Muzeum Nadwiślańskie w Kazimierzu.

Wykonawca: PKZ – Oddział w Warszawie, Pracownia w Henrykowie.

– Zegar stojący, koniec XVIII w., Anglia, Eardley Norton, ze zbiorów Muzeum Nadwiślańskiego.

W 1987 r. uzupełniono fragmenty drewnianej skrzyni, zrekonstruowano sterczyń, oczyszczono i zapoliturowano, naprawiono mechanizm.

Inwestor: Muzeum Nadwiślańskie w Kazimierzu.

Wykonawca: B. Cieszkowski.

– Zdyle (3 szt.), Niemcy, XIX/XX w., drewno dębowe płaskorzeźbione, ze zbiorów Muzeum Nadwiślańskiego.

Konserwację przeprowadzono w 1985 r. Wzmocniono konstrukcję, uzupełniono ubytki, sklejono, oczyszczono, uaktywniono barwy, woskowano.

Inwestor: Muzeum Nadwiślańskie w Kazimierzu.

Wykonawca: PKZ – Oddział w Warszawie, Pracownia w Henrykowie.

Końskowola – ołtarz główny z kościoła filialnego p.w. Św. Anny, 1618, St. Szczerbic i jego warsztat, drewno rzeźbione polichromowane i złoczone oraz obrazy tempera na płótnie.

Konserwację przeprowadzono w latach 1984–1997. Po demontażu ołtarza zdjęto przemalowania z nadstawy i obrazów.

wzmocniono strukturalnie drewno i zapunktowano pierwotną kolorystykę.

Poddano pełnej konserwacji obrazy *Sw. Anna Samotrzeć*, *Św. Maria Magdalena* oraz obrazy na skrzydłach, a także malowidła na zwieńczeniu i przy obudowie ołtarza. Wykonano prace złotnicze. Po zmontowaniu wykonano monochromię temperową na powierzchni predelli, tabernakulum i brankach ołtarzowych.

Inwestor: Muzeum Nadwiślańskie w Kazimierzu.

Wykonawca: PKZ – Oddział w Warszawie.

Puławy – drzwi w Sali Kamiennej pałacu Czartoryskich (5 par skrzydeł), po 1858, drewno brzoźowe płaskorzeźbione, malowane i złoczone.

Konserwację przeprowadzono w latach 1984–1985. Mechanicznie oczyszczono z wtórnych przemalowań, uzupełniono brakujące fragmenty ornamentu, założono dwuwarstwowy grunt klejowo-kredowy, wyszlifowano. Warstwę gruntu zabezpieczono szelakiem, położono mikstion i płatki szlagmetal. Całość zabezpieczono warstwą szelaku, a tło drzwi pomalowano farbą olejną.

Inwestor: Instytut Uprawy, Nawożenia i Gleboznawstwa w Puławach.

Wykonawca: PKZ – Oddział w Lublinie (J. Chodor).

– Świecznik w typie korona, 18-świecowy, empire, 1 ćwierć XIX w., brąz, kryształ, z pałacu Czartoryskich.

W 1987 r. wyprostowano pogieęte elementy, uzupełniono brakujące elementy mosiężne, zrekonstruowano zdobienia z kryształu.

Inwestor: Instytut Uprawy, Nawożenia i Gleboznawstwa w Puławach.

Wykonawca: A. Nowicki z Warszawy.

Wąwołnica – ława kolatorska z kaplicy Najświętszej Marii Panny przy kościele parafialnym, XVII/XVIII w., drewno sosnowe.

Konserwację przeprowadzono w 1978 r. Scalono konstrukcyjnie, wymieniono uszkodzoną deskę podłogową, zaimpregnowano, odkryto pierwotną polichromię. Po założeniu drobnych kitów całą powierzchnię zawernikowano. Ubytki pierwotnej warstwy kolorystycznie uzupełniono.

Inwestor: parafia.

Wykonawca: A. Goss.

– Ołtarz z figurą Matki Boskiej z kaplicą Najświętszej Marii Panny przy kościele parafialnym, 2 połowa XVII w., drewno płaskorzeźbione, polichromowane i złoczone.

W latach 1987–1988 kontynuowano wcześniej rozpoczęte i przerwane prace konserwatorskie. Przeprowadzono pełną konserwację ołtarza, obejmującą konserwację drewna, prace rzeźbiarskie, stolarskie, konserwację polichromii, prace zdobnicze. Przeprowadzono także konserwację obrazów ołtarzowych i posągu Matki Boskiej.

Inwestor: parafia.

Wykonawca: A. Goss.

Bożena Żurawska