

**Tomasz Dzieńkowski\***

## Wyniki badań archeologicznych na stanowisku 8 w Bykowszczyźnie, gm. Firlej, woj. lubelskie

### Abstract

**Dzieńkowski T. 2014.** The results of archeological field surveys on site 8 in Bykowszczyzna, commune Firlej, the Lubelskie Voivodeship. *Raport 9, 383-408*

The article presents excavation research results of a multicultural site in Bykowszczyzna where within the area of 1.84 ha 1192 features were documented dated back to the Bronze Age, the Hallstatt period, the Roman period, early and late Middle Ages and the modern period. Also 11 679 pieces of mobile materials were obtained. Spatial analysis indicates that settlement was located on elevated areas, which were covered by archaeological field survey to a small degree. The registered remains of the features were mainly related to peripheral parts of prehistoric and ancient settlements. This image was changed in the period of Middle Ages and the modern times, as climate and hydrological changes enabled occupying increasing amount of areas for settlement.

**Keywords:** open area research, prehistoric settlement, Medieval settlement, Modern farm

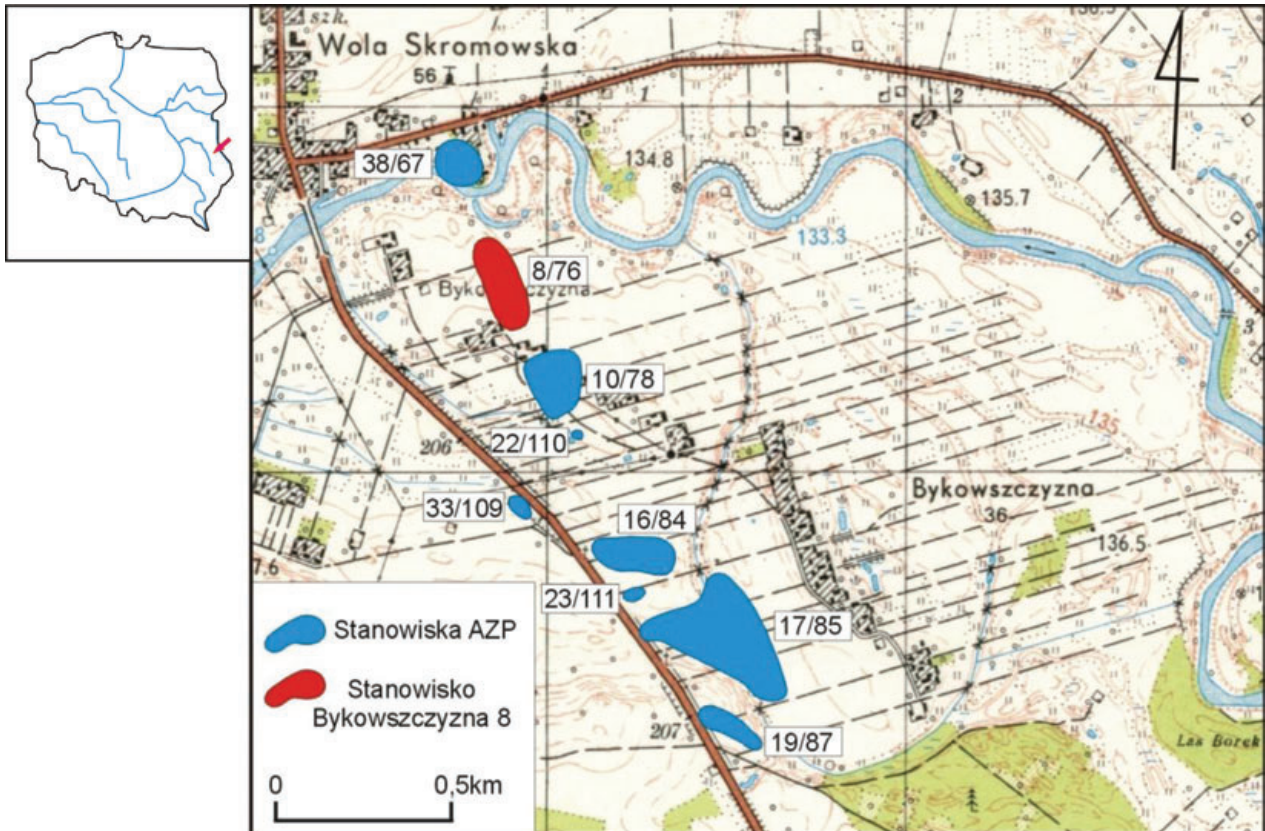
**P**race archeologiczne na stanowisku 8 w Bykowszczyźnie wykonano w ramach inwestycji budowy obwodnicy Kocka (Ryc. 1). Wykopiska sfinansowano ze środków Generalnej Dyrekcji Dróg Krajowych i Autostrad (GDDKiA) Oddział w Lublinie. Badania trwające od 29 lipca do 14 listopada 2009 roku realizował zespół archeologów: Tomasz Dzieńkowski, Stanisław Gołub, Piotr Lewandowski, Zbigniew Mazurek, Wojciech Mazurek i Stanisław Żurawski. Opracowanie materiałów i analizy specjalistyczne wykonano we współpracy z Instytutem Archeologii UMCS w Lublinie, Instytutem Nauk o Ziemi UMCS w Lublinie, Muzeum Ziemi Chełmskiej oraz Instytutem Archeologii Uniwersytetu Warszawskiego (Dzieńkowski, Gołub, Lewandowski 2010).

Stanowisko 8 w Bykowszczyźnie, gm. Firlej (AZP 70-80/76; Ryc. 2) zostało odkryte w 2000 roku podczas badań powierzchniowych (Kłosińska 2000). Jego orientacyjną pozycję geograficzną wyznaczają współrzędne: 51°36'35" N i 22°27'57" E. W 2007 roku na zlecenie GDDKiA, Oddział w Lublinie, ponownie

przeprowadzono rozpoznanie powierzchniowe oraz wykopy sondażowe. W ich wyniku wyznaczono do prac wykopaliskowych 164 ary powierzchni z pozostałościami wielokulturowego osadnictwa w ramach inwestycji drogowej (Włodarczyk 2007).

Według Jerzego Kondrackiego (2000, 201) badany rejon położony jest w obrębie mezoregionu Pradoliny Wieprza przynależnego do Niziny Południowopodlaskiej będącej częścią podprowincji Nizin Środkowopolskich. Pradolina obejmuje obszar dolnego biegu Wieprza i jego dopływu Tyśmienicy. Składa się z równin i terasów akumulacyjnych plejstocenów i holocenów. Cechą charakterystyczną są tu liczne starorzecza. Stanowisko jest usytuowane na terasie nadzalewowej Wieprza około 2,5-3,5 m powyżej koryta rzeki (135-136,5 m n.p.m.; Dobrowolski 2009). Zajmuje partie stokowe dwóch ostańców rozdzielonych niewielkim obniżeniem. Profil osadów do głębokości 1,5 m tworzą ciemnoszare mułki z substancją organiczną (poziom humusowy gleby), poniżej występują mułki piaszczyste wzbogacone w związki żelaza oraz

\* Instytut Archeologii UMCS, Zakład Archeologii Wczesnośredniowiecznej, Plac Marii Curie-Skłodowskiej 4, 20-031 Lublin, e-mail: tomasz.dzienkowski@poczta.umcs.lublin.pl



**Ryc. 1.** Lokalizacja stanowisk archeologicznych na trasie południowego odcinka obwodnicy Kocka na podkładzie mapy topograficznej 1:25 000, arkusz 125.42 – Giżyce. Państwowe Przedsiębiorstwo Geodezyjno-Kartograficzne (oprac. J. Łojek, na podstawie Włodarczyk 2007)

**Fig. 1.** Location of archaeological sites on the route of the southern section of the bypass of Kock on a topographic map 1: 25 000, sheet 125.42 – Giżyce (by J. Łojek on the basis of Włodarczyk 2007)

rytmu mułowo-drobnopiaszczysty, będące efektem działalności powodziowej Wieprza z przełomu późnego glacjału i holocenu (Dobrowolski 2009). Osobnej uwagi wymaga kwestia hydrologii tego terenu ze względu na duże zmiany, jakie zaszły w przebiegu obu rzek, czyli Wieprza i Tyśmienicy. Analiza map archiwalnych, A. M. Heldensfelda z 1801-1804 r. (Carte von West-Gallizien 1808; Ryc. 3), czy Karta Dawnej Polski z 1859 r. (Chrzanowski 1859), a także informacja ze Słownika Geograficznego Królestwa Polskiego (Chlebowski *et al.* 1893, 374-377), wskazują, iż pomiędzy 1893 a 1937 rokiem doszło do zmiany koryt zarówno Wieprza jak i Tyśmienicy (Michalczyk, Wilgat 1998, 33). Potwierdza to analiza mapy Wojskowego Instytutu Geograficznego (dalej WIG) z 1938 roku (Mapa Taktyczna Polski 1938.), gdzie zarejestrowano zupełnie nową sytuację hydrologiczną w wyniku, której odcinek dawnego biegu Wieprza od Górki do Ruskiej Wsi stał się dolnym biegiem Tyśmienicy (Michalczyk, Wilgat 1998, 33; Ryc. 4). Według dotychczasowych badań zmiany te nastąpiły

w wyniku powodzi lub były efektem działań antropogenicznych (Szumański 1981, 39).

Dane na temat zasiedlenia analizowanego rejonu w okresie pradziejowym, średniowiecznym i nowożytnym oparte są przede wszystkim na informacjach pochodzących ze źródeł pisanych oraz na wynikach powierzchniowych badań archeologicznych (Niedźwiadek, Rozwałka 2003, 9-32). Nazwa miejscowości Bykowszczyzna pojawiła się dopiero w wieku XX, tak więc pierwotnie rejon ten wchodził w skład najbliższych lokowanych wsi, wzmiankowanych w źródłach z XV-XVIII wieku, jak Skromowice, Wola Skromowska, Rozwadówek (Chlebowski *et al.* 1888, 846; Chlebowski *et al.* 1893, 799; Pawelec 2003, 68-69). Z tymi też miejscowościami, a przede wszystkim z pobliskim Kockiem wiązać należy najstarsze historyczne dzieje obecnej Bykowszczyzny. Najwcześniejsze dane źródłowe wymieniają Kock i opisują jego rolę w okresie XII i XIII wieku, kiedy pozostawał we władaniu biskupów płockich (Szczygieł 2003, 34-35). W 1417 roku miała miejsce lokacja na prawie niemieckim, która zapoczątkowała znaczący rozwój gospodarczy regionu w XVI wieku (Szczygieł 2003, 33-48). Ówczesne dobra kockie składały się między innymi ze wsi Górka wraz z folwarkiem, wsi Pożarów, Sułoszyn, Łukowiec wraz z folwarkiem, wsi Rozwadówek i Wola Skromowska wraz z folwarkiem oraz wsi Skromowice (Mierzwiński 1990; Jop 2003, 50). Zapiski wskazują na rolnicze użytkowanie terenów

**Ryc. 2.** Bykowszczyzna, stan. 8, gm. Firlej, woj. lubelskie. Lokalizacja stanowiska na mapie 1:10 000, arkusz 125.422 – Wola Skromowska (oprac. Ł. Chabudziński).

**Fig. 2.** Bykowszczyzna, site 8, commune Firlej, the Lubelskie Voivodeship. Location of the site on the map 1: 10 000, sheet 125.422 – Wola Skromowska (by Ł. Chabudziński)



wchodzących w skład majątku kockiego. Kolejni właściciele Kocka i okolicznych dóbr – Firlejowie, Wielopolscy, w XVIII wieku Sapiehowie, a następnie Jabłonowscy oraz Żółtawscy w różnym stopniu przyczyniali się do rozwoju społecznego i gospodarczego regionu (Mierzwiński 2003).

## ■ METODY BADAŃ I DANE STATYSTYCZNE

Badaniami wykopaliskowymi objęto teren o powierzchni 1,84 ha. Prace prowadzono w obrębie pasa drogowego o szerokości od 50 do 100 m i długości 250 m, który pokryto siatką arową. Warstwę humusu zdjęto za pomocą sprzętu mechanicznego.

W wyniku prac wykopaliskowych udokumentowano 1192 obiekty, spośród których 561 (47%) datowano na podstawie zabytków ruchomych na: epokę brązu (kultura trzciniecka i lużycka), okres halszacki (kultura lużycka), okres rzymski (kultura przeworska), wczesne i późne średniowiecze oraz okres nowożytny (Ryc. 5-6).

Chronologię obiektów ustalono na podstawie materiału ruchomego z uwzględnieniem skutków procesów podepozycyjnych, a więc formowania się wypełnisk lub zasypisk i erozji zabytków. Wypełniska jam pradziejowych oraz starożytnych tworzyła zerodowana i przemyta warstwa deluwalna. Nie zachowały się warstwy związane z użytkowaniem obiektów zarówno średniowiecznych, jak też nowożytnych. W oparciu o formę i regularny układ przestrzenny możliwe jest powiązanie około 20% jam, niedatowanych materiałem

ruchomym, z okresem nowożytnym i łączenie z zabudową folwarczną.

Z badań archeologicznych pozyskano ogółem 11 679 sztuk materiałów ruchomych. Zdecydowanie najliczniejszą grupę stanowiła ceramika naczyniowa zebrana w liczbie 9614 fragmentów, co stanowiło aż 82,31% zbioru. Ceramikę opracowano na podstawie następujących kryteriów: stanu zachowania, wielkości, surowca, domieszki, wykończenia powierzchni i formy naczynia oraz cech stylistycznych, w tym zdobienia (por. Kruppé 1981, 14-17; Mogielnicka-Urban 1984, 34-129; Buko 1990, 105-156; Taras 1995, 63-76; Kadrow 2003, 205-220). Z uwagi na fakt, iż wystąpiła znaczna fragmentaryzacja ceramiki, szczególnie pradziejowej, jej opis i klasyfikacja mogły być przeprowadzone w ograniczonym zakresie.

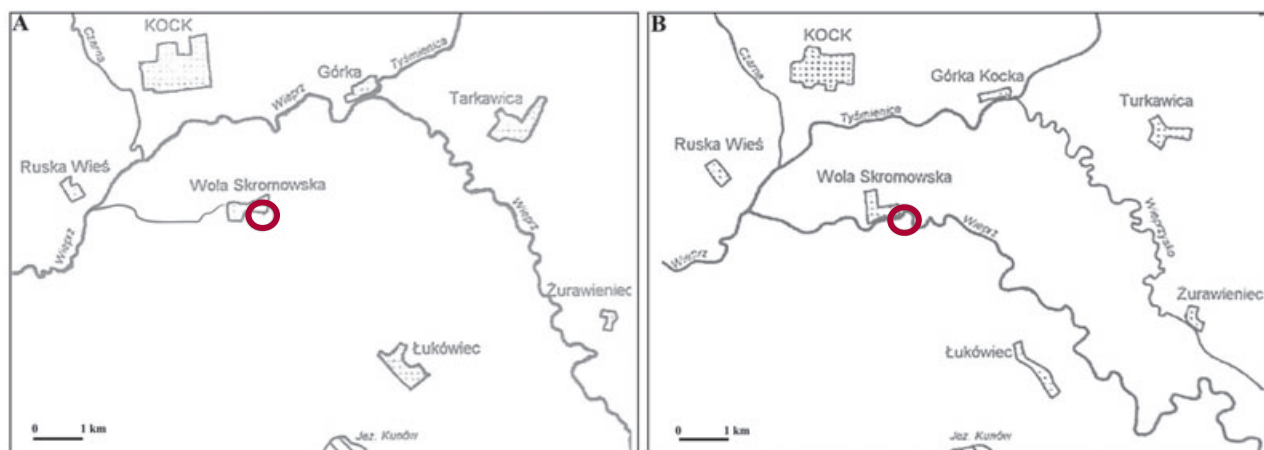
Pozostałe zabytki były reprezentowane w znacznie mniejszej liczbie. Były to wyroby ze szkła (5,27%), metale (1,8%), kafle piecowe (1,66%) oraz ceramika budowlana (0,05%), odpady i narzędzia krzemienne (0,25%), materiał kostny zwierzęcy (6,34%) oraz inne (2,32%).

## ■ OSADNICTWO

### NEOLIT

Ślady osadnictwa z okresu neolitu odkryto jedynie w postaci materiałów ruchomych, które najpewniej uległy przemieszczeniu z wyższych partii stanowiska. Pozyskano 22 fragmenty ceramiki o wielkości pomiędzy 1 a 3 cm, której zewnętrzne i wewnętrzne powierzchnie były zerodowane. Z kulturą ceramiki lubelsko-wołyńskiej należy łączyć 2 niewielkie ułamki pozyskane





**Ryc. 4.** Zmiany hydrologiczne w obrębie badanego stanowiska w Bykowszczyźnie (oznaczone znakiem - O): (a) stan z początków XIX w.; (b) według Mapy Taktycznej Polski 1938 (oprac. T. Dzieńkowski na podstawie Michalczyk, Wilgat 1998, 33)

**Fig. 4.** Bykowszczyzna, site 8, commune Firlej, the Lubelskie Voivodeship. Hydrological changes within the studied site in Bykowszczyzna (marked with sign - O): (a) state as of the early 19th century; (b) according to the WIG map of 1937 (by T. Dzieńkowski on the basis of Michalczyk, Wilgat 1998,)

pojedynczej linii falistej i żłobków dookólnych (Ryc. 10: 1), a także listwą plastyczną poniżej, której wystąpił ornament kłuty.

Fragmety ceramiki kultury trzcienieckiej pochodzące z pozostałych obiektów, jak też humusu i podglebia, były w znacznej mierze zerodowane, rozdrobnione i pozbawione cech charakterystycznych. Dominowała wielkość ułamków w przedziale pomiędzy 1 a 3 cm. Wykonano je z surowca plastycznego z domieszką średnio- i gruboziarnistego tłuczni. Zachowały się niewielkie powierzchnie

wyglądane. Nie uzyskano materiału do rekonstrukcji całych form naczyń.

Ceramika naczyniowa, a szczególnie zespół naczyń z obiektu 1042, była charakterystyczna dla całego okresu funkcjonowania kultury trzcienieckiej. Bez wykonania datowań absolutnych nie ma możliwości uściślenia jej chronologii na podstawie form i stylistyki (Taras 1995, 63-76).

## KULTURA ŁUŻYCKA

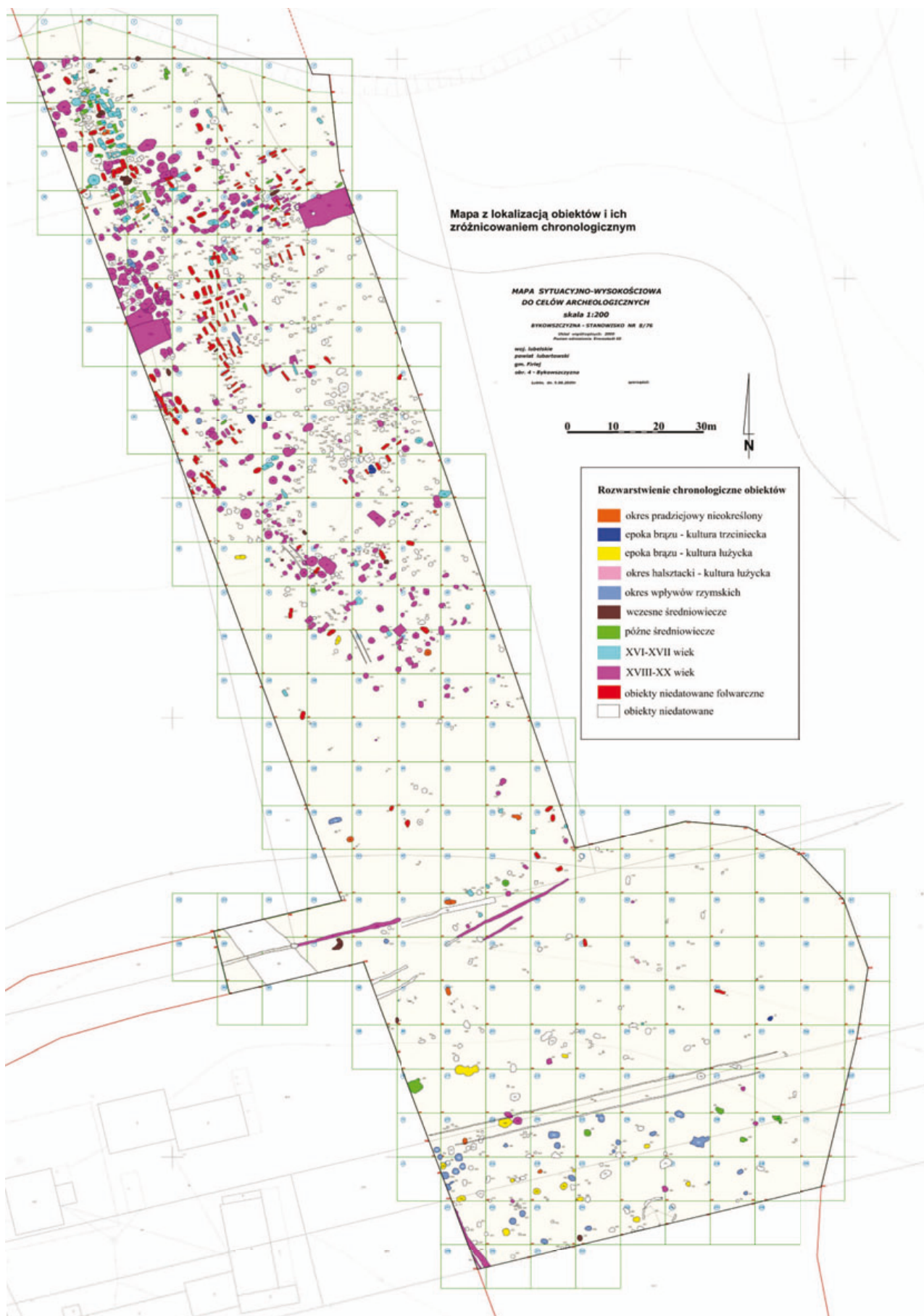
Udokumentowano 19 obiektów związanych z kulturą łużycką, z których 18 datowano ogólnie na epokę brązu (Ryc. 10: 2-6; Tabela 1), a jeden (nr 59) na okres halsztacki.

Obiekty pod względem formy dzieliły się na owalne – 11, zbliżone do prostokątnych o zaokrąglonych narożach – 6, i owalne nieregularne – 1. Miały przekrój nieckowaty (14) lub wannowaty (4) z zasypaniem jednowarstwowym. Wymiary jam i ich powierzchnie były zróżnicowane: do 1,5 m<sup>2</sup> zarejestrowano 6 obiektów, pomiędzy

**Ryc. 5.** Bykowszczyzna, stan. 8, gm. Firlej, woj. lubelskie. Zarysy obiektów po zdjęciu warstwy humusu (fot. T. Dzieńkowski)

**Fig. 5.** Bykowszczyzna, site 8, commune Firlej, the Lubelskie Voivodeship. Outlines of the features after removing humus layer (Photo T. Dzieńkowski)





**Ryc. 6.** Bykowszczyżna, stan. 8, gm. Firlej, woj. lubelskie. Plan obiektów archeologicznych z rozwarstwieniem chronologicznym (rys. T. Dzieńkowski, R. Ratajczak)

**Fig. 6.** Bykowszczyżna, site 8, commune Firlej, the Lubelskie Voivodeship. Plan of archaeological features (Fig. T. Dzieńkowski, R. Ratajczak)

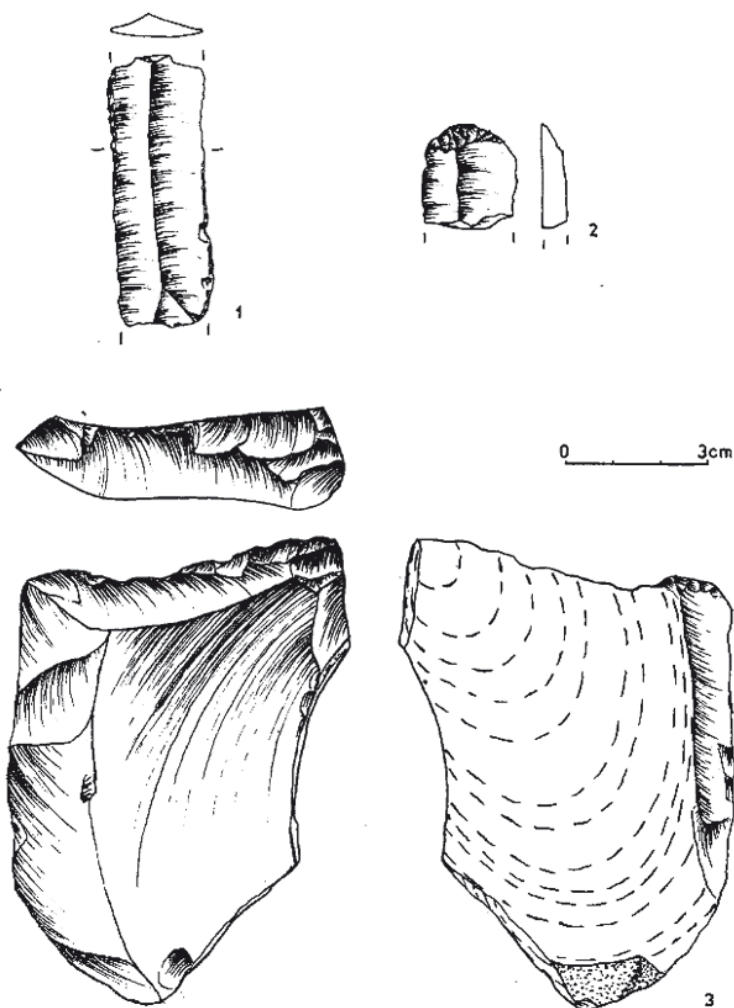
**Ryc. 7.** Bykowszczyzna, stan. 8, gm. Firlej, woj. lubelskie. (1, 2) narzędzia krzemienne; (3) rdzeń z krzemienia świciechowskiego (rys. E. Hander)

**Fig. 7.** Bykowszczyzna, site 8, commune Firlej, the Lubelskie Voivodeship. (1, 2) flint tools; (3) core of Świeciechów flint (Fig. E. Hander)

1,5 a 3 m<sup>2</sup> – 10, 3-5 m<sup>2</sup> – 1 oraz jeden wielkości 9,18 m<sup>2</sup> w planie. Ostatni z wymienionych (nr 525) z powodu dużych rozmiarów można zakwalifikować jako obiekt mieszkalny. Pozostałe jamy, niewielkie gabarytowo i o przemytych zasypiskach, nie dają podstaw do jednoznacznego określenia ich funkcji.

Zebrano łącznie 186 fragmentów ceramiki, w tym 39 wystąpiło w wypełniakach obiektów, a 147 pochodziło z warstwy humusu i podglebia. Zbiór ceramiki charakteryzował się znacznym rozdrobnieniem i był tym samym mało diagnostyczny. Dominowała najmniejsza kategoria wielkościowa (do 2 cm) i nie udało się zrekonstruować żadnego naczynia. Występowały jedynie górne partie z zachowanymi brzegami lekko wychylonymi na zewnątrz. Ceramikę wykonywano z surowca żelazistego z domieszką tłuczni. Powierzchnie były wygładzane (por. Mogielnicka-Urban 1984, 103). Wobec znacznej fragmentaryzacji nie podjęto szerszej klasyfikacji materiału. Zachowana ceramika pochodziła z dwóch różnych rodzajów naczyń. Pojemniki średniościenne miały chropowate powierzchnie zewnętrzne, natomiast cienkościennie charakteryzowały się dobrze wygładzonymi powierzchniami, jednak w większości zerodowanymi.

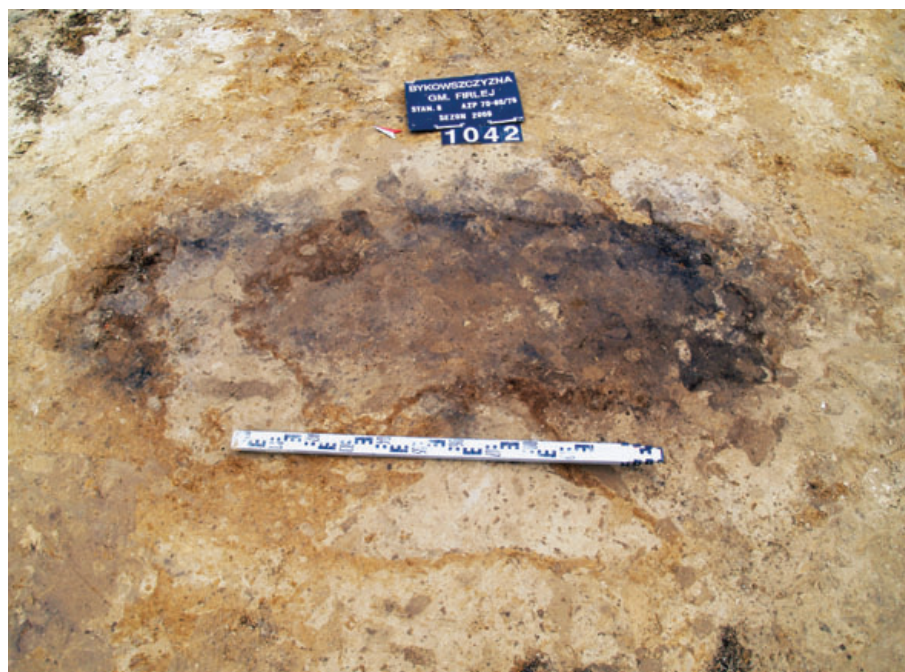
Analizowane obiekty koncentrowały się w południowej części badanego terenu i zajmowały północny

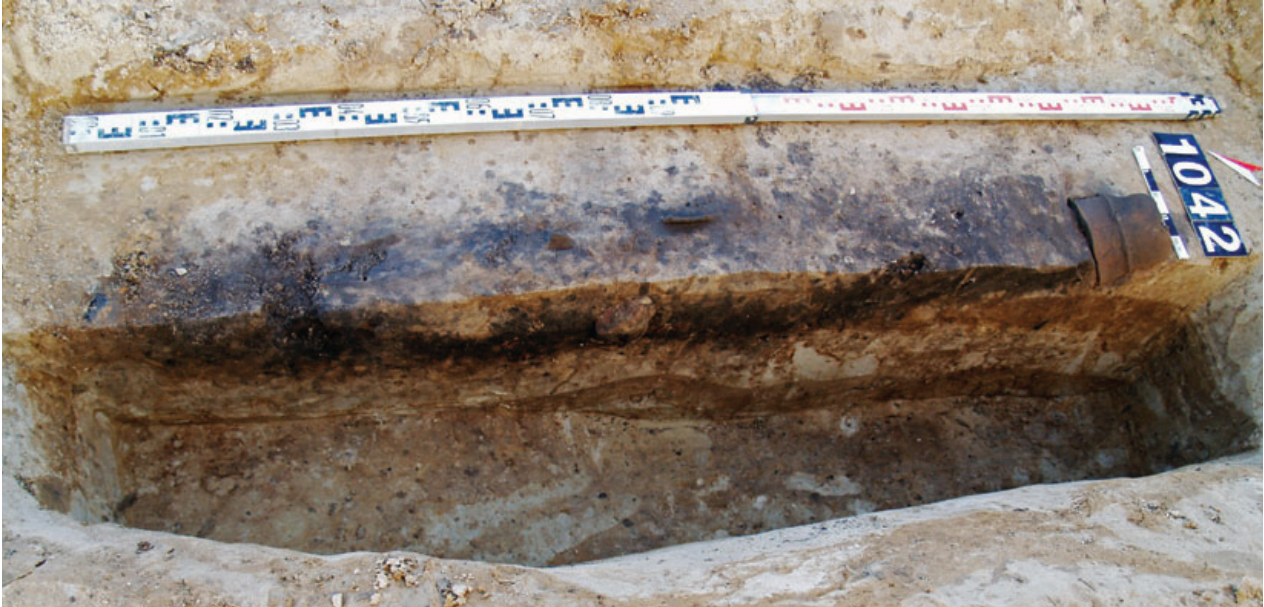


stek wyniesienia ciągnącego się w kierunku południowo-wschodnim. Tam też można spodziewać się kontynuacji reliktyw zasiedlenia. Jedynie trzy obiekty wystąpiły w rejonie obniżenia, oddalone o około 100 m na północ od zgrupowania.

**Ryc. 8.** Bykowszczyzna, stan. 8, gm. Firlej, woj. lubelskie. Plan obiektu 1042 – jama kultury trzcienieckiej (fot. T. Dzieńkowski)

**Fig. 8.** Bykowszczyzna, site 8, commune Firlej, the Lubelskie Voivodeship. Plan of the feature 1042 - pits of the Trzcieniec culture (Photo T. Dzieńkowski)





**Ryc. 9.** Bykowszczyzna, stan. 8, gm. Firlej, woj. lubelskie. Profil obiektu 1042 – jama z przekrojem wypełniska (fot. T. Dzieńkowski)

**Fig. 9.** Bykowszczyzna, site 8, commune Firlej, the Lubelskie Voivodeship. Profile of the feature 1042 – pits with fill (Photo T. Dzieńkowski)

Na okres halsztacki datowany jest obiekt 59 – jama o średnicy 1 m i głębokości 0,5 m. Wielowarstwowe zasypisko zawierało m.in. spaleniznę oraz destrukty naczyń i kamienie (Ryc. 11). Łącznie pozyskano 44 fragmenty ceramiki kultury lużyckiej z których wyklejono 5 naczyń. Wykonano je z surowca żelazistego ilastego z domieszką średnio- i gruboziarnistego tłucznia, w tym różowego skalenia. Były lepiące ręcznie z wałków gliny, których miejsca łączenia wyrównywano, a powierzchnię naczyń wygładzano. Zrekonstruowane naczynia to:

- średniościenna misa o średnicy 28 cm i wysokości 12,5 cm. Powierzchnia z charakterystyczną siatką spękań, niezdobiona (Ryc. 10: 2);
- górna, niezdobiona część garnka o średnicy 14 cm lepiącego ręcznie z wylewem lekko wychylonym na zewnątrz (Ryc. 10: 3);
- dolna część naczynia z płaskim dnem o średnicy 9 cm (Ryc. 10: 4). Na dnie widoczne ślady podsypki;
- fragment płacka glinianego z ornamentem dołków paznokciowych (Ryc. 10: 6). Ze względu na niewielki ułamek nie udało się zrekonstruować jego średnicy;
- garnek o średnicy 16 cm i wysokości 23 cm, niezdobiony, z widocznymi spękaniem na powierzchni (Ryc. 10: 5).

### PRADZIEJE NIEOKREŚLONE

Udokumentowano 13 obiektów z materiałem ruchomym ogólnie określonym jako pradziejowy:

- 10 jam owalnych w planie i nieckowatych w przekroju z wypełniskiem jednowarstwowym, przemytym;

- 3 jamy prostokątne w planie, w przypadku których niewykluczony jest związek z osadnictwem nowożytnym.

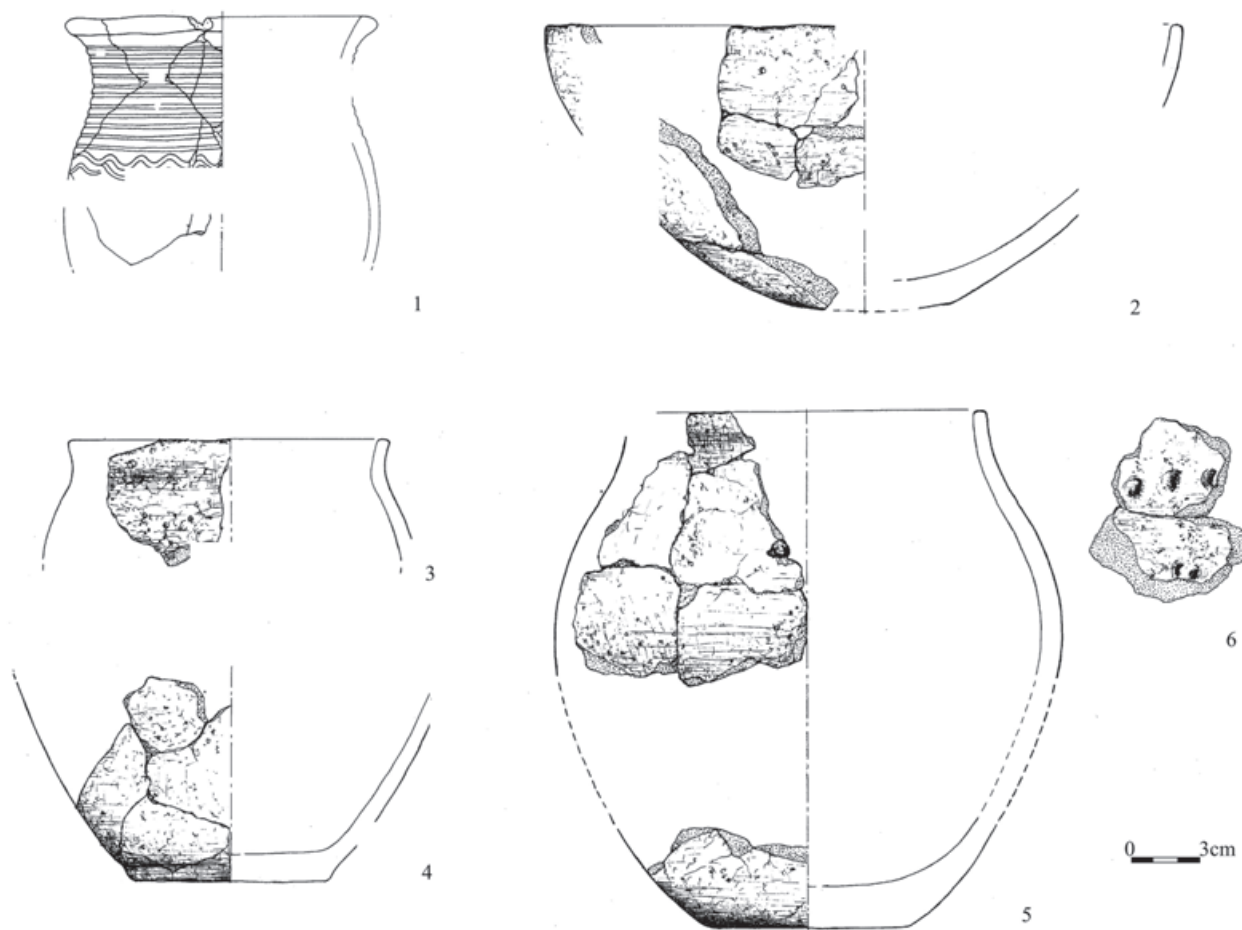
Obiekty wystąpiły w dużym rozproszeniu na całym terenie badań, obejmując stok ostańca północnego i rejon obniżenia pomiędzy wyniesieniami.

Pozyskano 222 fragmenty ceramiki o bardzo zniszczonej fakturze zewnętrznej i wewnętrznej, przy czym 180 pochodzi z warstwy podglebia, a 42 z wypełnisk obiektów. Dominowały ułamki o wielkości 1-2 cm. Były to głównie partie brzuścowe naczyń, niecharakterystyczne i niezdobione, w znacznym stopniu zerodowane, stąd trudno je zakwalifikować chronologicznie i kulturowo (Tabela 2).

### OKRES RZYMSKI

Na późny odcinek okresu rzymskiego datowanych jest 36 obiektów, z których większość znajdowała się na północnym stoku wzniesienia. Wśród jam dominowały owalne i koliste w planie (26), prostokątne (6) i owalne wydłużone (4), nawiązujące do prostokątnych o zaokrąglonych narożach (Tabela 3). Zarejestrowano 18 jam o powierzchni do 1,5 m<sup>2</sup>, 14 w przedziale 1,5-3 m<sup>2</sup>, 3 pomiędzy 3 a 5 m<sup>2</sup> oraz 1 o powierzchni 11,7 m<sup>2</sup> (obiekt 551). Być może ten ostatni, o nieregularnym zarysie zbliżonym do prostokątnego, jest pozostałością domostwa. Wskazuje na to głównie duża powierzchnia użytkowa, jednak należy zauważyć, że nie zarejestrowano śladów konstrukcji ścian, wypełniska zasobnego w organikę czy dużej liczby znalezisk. Najbliższe dlań otoczenie





**Ryc. 10.** Bykowszczyzna, stan. 8, gm. Firlej, woj. lubelskie. (1) naczynie kultury trzcienieckiej z obiektu 1042; (2-6) naczynia kultury łużyckiej z obiektu 59 (rys. E. Hander)

**Fig. 10.** Bykowszczyzna, site 8, commune Firlej, the Lubelskie Voivodeship. (1) a vessel of the Trzcinec culture of the feature 1042; (2-6) vessels of the Lusatian Culture from the feature 59 (Fig. E. Hander)

stanowią jamy oddalone od 3 do 5 m. Przykładem pale-niska jest obiekt 531, który tworzyły kamienie ze śladami opalenia (Ryc. 15-16). Niestety pozostałym jamom w oparciu o parametry – wielkość czy rodzaj zasypiska oraz jego zawartości, nie można przypisać jednoznacznej funkcji.

Układ obiektów, szczególnie tych, które znajdowały się na stoku południowego wyniesienia, nie wykazuje wyraźnych regularności. Jamy były usytuowane na obszarze około 2 arów. Należy spodziewać się kontynuacji zasiedlenia w kierunku południowym. Pozostałe obiekty wystąpiły w północnej części terenu badań na stoku piaszczystego wzniesienia rozciągającego się ku zachodowi.

Pozyskano 314 fragmentów ceramiki (3,2% ogółu zbioru pozostałości naczyń ceramicznych) o złym stanie zachowania. Były to mało diagnostyczne ułamki wielkości 2-3 cm i jedynie nieliczne około 5 cm. Znaczącą część materiału można łączyć z kulturą przeworską i datować na starszy okres rzymski (Mazurek 2009).

Wydzielono fragmenty naczyń o czarnych, wyswieconych powierzchniach, wykonanych z surowca ilastego, schudzonego domieszką tłucznia w postaci drobnych okruchów miki i piasku (Ryc. 17). Wystąpiły tu także ułamki naczyń grubościennych, których masa plastyczna zawierała domieszkę tłucznia granitowego. Znalezione również fragment ceramiki zdobiony liniami rytymi, o cechach technologicznych najbardziej zbliżonych do kultury wielbarskiej.

Ar	Obiekt	Ar	Obiekt	Ar	Obiekt
7	347	226	561	234	585
87	79	231	565	235	588
102	72	232	572	236	598
202	513	233	575	237	600
211	525	234	603	242	615
223	548	234	648	245	629

**Tabela 1.** Bykowszczyzna, stan. 8, gm. Firlej, woj. lubelskie. Zestawienie obiektów kultury łużyckiej z epoki brązu

**Table 1.** Bykowszczyzna, site 8, commune Firlej, the Lubelskie Voivodeship. List of features of the Lusatian Culture from the Bronze Age



**Ryc. 11.** Bykowszczyzna, stan. 8, gm. Firlej, woj. lubelskie. Część południowa obiektu 59 - jamy kultury łużyckiej z okresu halszackiego (fot. T. Dzieńkowski)

**Fig. 11.** Bykowszczyzna, site 8, commune Firlej, the Lubelskie Voivodeship. The southern part of the feature 59 - pits of the Lusatian Culture from the Hallstatt period (Photo T. Dzieńkowski)

**WCZESNE ŚREDNIOWIECZE**

Udokumentowano 18 obiektów datowanych na X-XIII wiek (Tabela 4).

Na podstawie planu wyróżniono 10 obiektów owalnych, 7 prostokątnych i jeden nerkowaty. Należy dodać, iż wczesnośredniowieczna metryka 4 prostokątnych jam (196, 731, 1027 i 1226) ze względu na formalne podobieństwo do obiektów „folwarcznych” nie jest pewna. Wypełniska jam były najczęściej jednowarstwowe (15 obiektów), plamiste lub jednorodne, a w 3 przypadkach wielowarstwowe. Wielkościami dominowały jamy i dołki posłupowe do 1,5 m<sup>2</sup> powierzchni (15 obiektów) i pomiędzy 1,5 a 3 m<sup>2</sup> (3). Nie stwierdzono obecności budynków mieszkalnych, natomiast odsłonięte jamy (poza negatywami słupów) należy najpewniej wiązać z działalnością gospodarczą. Interesującą obserwacją było odkrycie w spągu dwóch dołów posłupowych (447

i 467) dużych fragmentów naczyń glinianych wskazujących na ich celowe zdeponowanie (por. Piotrowski 2008, 18-20).

Omawiane obiekty wczesnośredniowieczne koncentrowały się w obrębie południowego stoku piaszczystego wzniesienia. Ich lokalizacja wskazuje na kontynuację zasiedlenia w kierunku północno-zachodnim obejmującym plateau ostańca.

Podczas badań pozyskano 356 ułamków ceramiki, stanowiących 3,7% całego zbioru pozostałości naczyń ceramicznych. Materiał znajdował się w lepszym stanie zachowania niż ceramika pradziejowa. Zrekonstruowano jednak tylko dwa garnki, których fragmenty pochodzą z obiektów. Pierwszy z nich miał średnicę wylewu 18,5 cm, dna 10,5 cm i wysokość 20 cm. Drugi został wyklejony tylko w partii górnej. Średnica wylewu wynosiła 18 cm (Ryc. 15). Były to garnki esowate całkowicie obtaczane o największej wydętości brzuszca w części górnej i wylewach wychylonych na zewnątrz i ściętych prosto lub ukośnie, w jednym przypadku z zaznaczonym wrębem na pokrywkę. Zdobienie, w postaci żłobków dookólnych, obejmowało partie brzuscowe naczynia. Ceramikę wykonano z surowca ilastego schudzonego domieszką piasku i w mniejszej ilości grubszym tłuczniem. Pojemniki wypalano w atmosferze utleniającej, nadającej jej barwę od różnych odcieni brązu po kolor żółty i szary. Naczynia tego typu były charakterystyczne dla okresu pomiędzy XI a przełomem XIII i XIV wieku. Najbliższe analogie pochodzą z Lublina, gdzie udokumentowano liczne zespoły ceramiki z tego okresu (Hunicz 2004, 84-92). Dalsze odniesienia znane są z nadwieprzańskiej osady w Stężycy (Dzieńkowski 2011, 128-134).

**PÓŹNE ŚREDNIOWIECZE**

Na podstawie zawartości materiału ceramicznego z okresem tym powiązано 43 obiekty. Pod względem formy wyróżniono jamy o narysie prostokątnym (20 obiektów), owalnym (21), kolistym (1) i czworokątnym (1). Dodatkowej uwagi wymagają obiekty w planie prostokątne, które formą nawiązują do jam gospodarczych związanych z folwarkiem i nie da się wykluczyć, iż część z nich zawierała materiał późnośredniowieczny na złożu wtórnym. Wyróżniono 30 obiektów o powierzchni do 1,5 m<sup>2</sup>, 10 jam w przedziale pomiędzy

Obiekt	451	126	128	133	988	60	35	42	29	1214	10	539	583
Ar	15	30	30	30	84	104	129	133	158	178	188	222	234

**Tabela 2.** Bykowszczyzna, stan. 8, gm. Firlej, woj. lubelskie. Zestawienie obiektów pradziejowych nieokreślonych

**Table 2.** Bykowszczyzna, site 8, commune Firlej, the Lubelskie Voivodeship. List of prehistoric undefined features

Obiekt	Ar	Obiekt	Ar	Obiekt	Ar
34	129	551	225	605	223
117	29	552	225	614	242
124	30	553	225	616	242
138	30	554	227	621	243
147	30	567	232	625	244
183	32	568	232	639	232
184	32	570	232	639A	232
531	227	581	226	649	234
533	231	591	235	670	37
538	232	593	224	863	66
547	221	599	237	1200	172
550	224	601	238	1235	53

**Tabela 3.** Bykowszczyzna, stan. 8, gm. Firlej, woj. lubelskie. Zestawienie obiektów z okresu rzymskiego

**Table 3.** Bykowszczyzna, site 8, commune Firlej, the Lubelskie Voivodeship. List of features from the Roman period

1,5 a 3 m<sup>2</sup>, dwie pomiędzy 3 a 5 m<sup>2</sup> i jedną o powierzchni 7,3 m<sup>2</sup>. Ostatni, duży obiekt pozbawiony paleniska mógł być reliktem budynku gospodarczego. Pozostałe jamy, wobec trudności z określeniem ich funkcji, wiązały się z szeroko pojętą sferą gospodarczą.

Z okresu pomiędzy XIV a początkami XVI wieku pochodzi 309 fragmentów ceramiki (3,2% całości zbioru pozostałości naczyń ceramicznych), z których blisko trzecią część pozyskano z obiektów (102 ułamki). Materiał ceramiczny był tu niestety również w większej liczbie słabo zachowany i nie zrekonstruowano całych naczyń. Pod względem technologicznym ceramikę wykonywano na kole garncarskim tocząc naczynie z jednej bryły surowca. Surowiec ilasty schudzano domieszką drobnego lub nawet bardzo drobnoziarnistego, obtoczonego (rzecznego) piasku. Stosowano wypał redukcyjny umożliwiając uzyskanie stalowoszarej, jednolitej barwy naczynia. Na podstawie zachowanych górnych partii naczyń należy uznać, że dominującym typem były garnki średniościenne, głównie niezdobione, o charakterystycznych wylewach z zachowanym wrębem na pokrywkę (por. Kruppé 1981, 51-82, tabl. 2:21, 3:18-22). Naczynia tego typu, wytwarzane masowo od XIV wieku, pojawiły się wraz z intensywnym rozwojem rzemiosła garncarskiego, często w wyniku licznych późnośredniowiecznych lokacji miejskich, np. pobliskiego Kocka w 1417 r. (Szczygiel 2003, 33-48). Analogie znane są z badań powierzchniowych przeprowadzonych na pobliskim terenie m.in. w Kolonii Kock, Woli Skromowskiej, Białobrzegach, Kocku oraz Górcie



**Ryc. 12.** Bykowszczyzna, stan. 8, gm. Firlej, woj. lubelskie. Obiekt 531 – palenisko kultury przeworskiej z okresu rzymskiego (fot. W. Mazurek)

**Fig. 12.** Bykowszczyzna, site 8, commune Firlej, the Lubelskie Voivodeship. Feature 531 – hearth of the Przeworsk Culture from the Roman period (Photo W. Mazurek)

Kockiej (Niedźwiadek, Rozwałka 2003, 25). Najbliższe technologicznie i chronologicznie zespoły ceramiczne z badań wykopaliskowych pochodzą z badań na terenie Starego Miasta w Lublinie (Hunicz 1984).

Niewielką statystycznie liczbę (około 0,5%) stanowiły dobrze wykonane naczynia z białej gliny i malowane brązową farbą. Ich cienkościenne ułamki z „gotyckimi” wylewami wskazują na datowanie odnoszące się do przełomu średniowiecza i nowożytności. Ceramika tego typu była również charakterystyczna dla pobliskich terenów Lublina, Kraśnika, czy Krasnegostawu (Hunicz 2004, 24; Lubelczyk 1994, 76-82; Trzeciecki 2005, 73-82).

## XVI-XVII WIEK

Udokumentowano 69 obiektów zróżnicowanych pod względem planu na owalne (32), koliste (13), prostokątne (24; Ryc. 16). W przekroju dominowały jamy nieckowate (27) i prostokątne (16) o zasypiskach jednowarstwowych płamistych lub jednorodnych. Pod względem wielkości zarejestrowano 37 jam o powierzchni do 1,5 m<sup>2</sup>, 16 pomiędzy 1,5 a 3 m<sup>2</sup> i 10 pomiędzy 3 a 5 m<sup>2</sup>. Były one użytkowane jako obiekty gospodarcze, np. jako piwniczki (784) służące do magazynowania zbiorów, czy niewielkie jamy, gdzie przechowywano pojemniki ze zbożem lub z mlekiem. Udokumentowano również 9 dołów postłupowych wskazujących na istnienie konstrukcji drewnianych.



**Ryc. 13.** Bykowszczyzna, stan. 8, gm. Firlej, woj. lubelskie. Profil obiektu 531 – palenisko z okresu rzymskiego (fot. W. Mazurek)

**Fig. 13.** Bykowszczyzna, site 8, commune Firlej, the Lubelskie Voivodeship. Profile of feature 531 – hearth from the Roman period (Photo W. Mazurek)

Pozyskano 763 fragmenty ceramiki stanowiącej 7,9 % całego zbioru pozostałości naczyń ceramicznych. Naczynia z przedziału XVI-XVIII i XVI-XIX wieku statystycznie zaliczono do młodszego okresu funkcjonowania osadnictwa przypisanego do XVIII-XIX wieków. Z zasypisk obiektów wydobyto 450 ułamków, pozostałe pochodziły z warstwy humusu. Ceramika była dobrze zachowana, niezerodowana, ale niekompletna, stąd zrekonstruowano jedynie nieliczne całe naczynia. Najpewniej część naczyń uległa zniszczeniu w trakcie użytkowania i zalegała *in situ*, część jednak podlegała znacznym przemieszczeniom w wyniku procesów podepozycyjnych. Najbardziej diagnostyczne były górne partie naczyń – głównie zdobione wylewy. Naczynia pod względem technologicznym były toczone z surowca ilastego, sporadycznie schudzanego lub zawierającego naturalną domieszkę bardzo drobnego piasku. Wydzielono 3 grupy naczyń:

- tzw. siwaki, a więc naczynia wypalone na kolor stalowoszary (Ryc. 17: 1, 6);
- naczynia glazurowane;
- półmajolika.

W obrębie dwóch pierwszych grup występowały garnki, dzbany, misy, talerze i trójnóżki (Ryc. 17: 3-5). Najbardziej typowym naczyniem były garnki (lub dzbany) z uchem, zdobione żłobkami dookólnymi. Najczęstsze średnice wylewów to 12 i 14 cm przy wysokości 19-20 cm. Zrekonstruowano również dwa trójnóżki, w tym jeden wypalony na siwo i jeden glazurowany.

Podstawowym motywem zdobniczym były żłobki dookólne i wyświecanie powierzchni naczyń. Rzadko spotykane było ornamentowanie stemplem w postaci

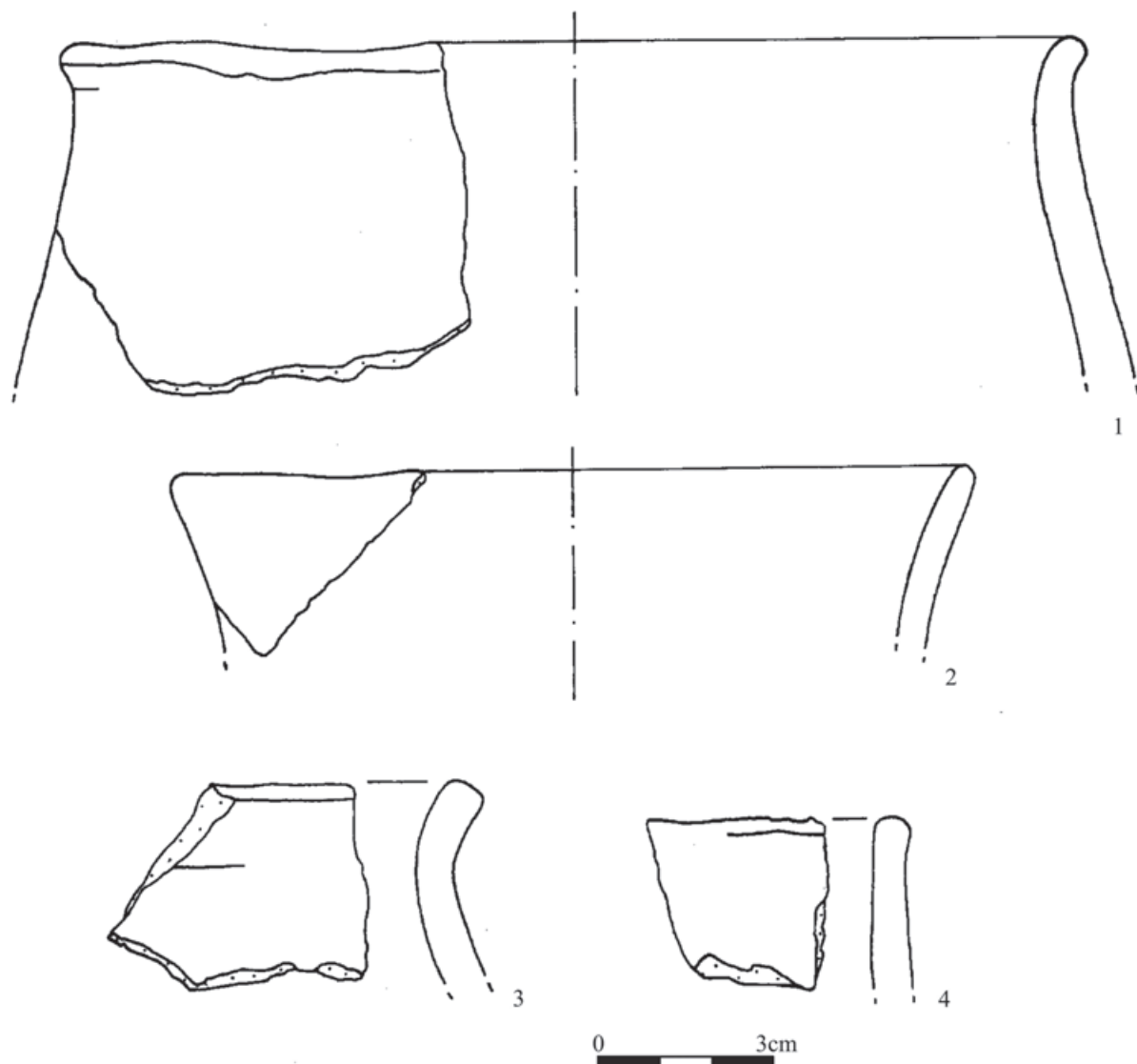
kółek i prostokątnych odcisków (Ryc. 17: 3) oraz linią falistą na powierzchni wylewów. Analogiczne motywy występowały na naczyniach z sąsiedniego stanowiska 38 w Woli Skromowskiej (Lewandowski, Gołub, Dzieńkowski 2010, 32-35).

Półmajolikę reprezentowały głównie talerze gliniane malowane kolorową angobą i pokrywane przezroczystą glazurą. Były one miejscowym naśladownictwem stołowych naczyń włoskich. Rekonstruowany fragment talerza miał średnicę 19 cm i był zdobiony ornamentem roślinnym.

Materiały ceramiczne, datowane na okres XVI-XVII wieku występowały powszechnie zarówno w ośrodkach miejskich jak i wiejskich. W związku z ujednoceniem ceramiki tego okresu analogie do zabytków z Bykowszczyzny znajdujemy nie tylko na Lubelszczyźnie, ale również na pozostałym obszarze Polski (Lubelczyk 1994, 82-94; Hunicz 2004, 87-90).

### XVIII-XIX/XX WIEK

Obiekty z tego okresu stanowiły najliczniejszą grupę wśród odkrytych w trakcie badań. Są to 473 jamy, z których 341 datowano materiałem zabytkowym, a 132 na podstawie zbliżonej formy i struktury zasypiska (Ryc. 18). Wśród obiektów można wyróżnić jamy ziemne dwóch typów – prostokątne (107 jam) i owalne o zaokrąglonych narożach (142) oraz koliste (48). Pozostałe obiekty o zarysie mniej typowym to gruszkowate (3), amorficzne (5), ósemkowate (2) lub nieokreślone ze względu na zniszczenie. Wystąpiły również pozostałości budynków gospodarczych (typu lamus lub bróg), w postaci dużych zadaszonych jam, jak i liczne konstrukcje naziemne (ogrodzenia). Jamy ziemne



**Ryc. 14.** Bykowszczyzna, stan. 8, gm. Firlej, woj. lubelskie. Górne partie naczyń z okresu rzymskiego z obiektów 183, 531 i 552, (rys. E. Hander)

**Fig. 14.** Bykowszczyzna, site 8, commune Firlej, the Lubelskie Voivodeship. Upper parts of the vessel from the Roman period (Fig. E. Hander)

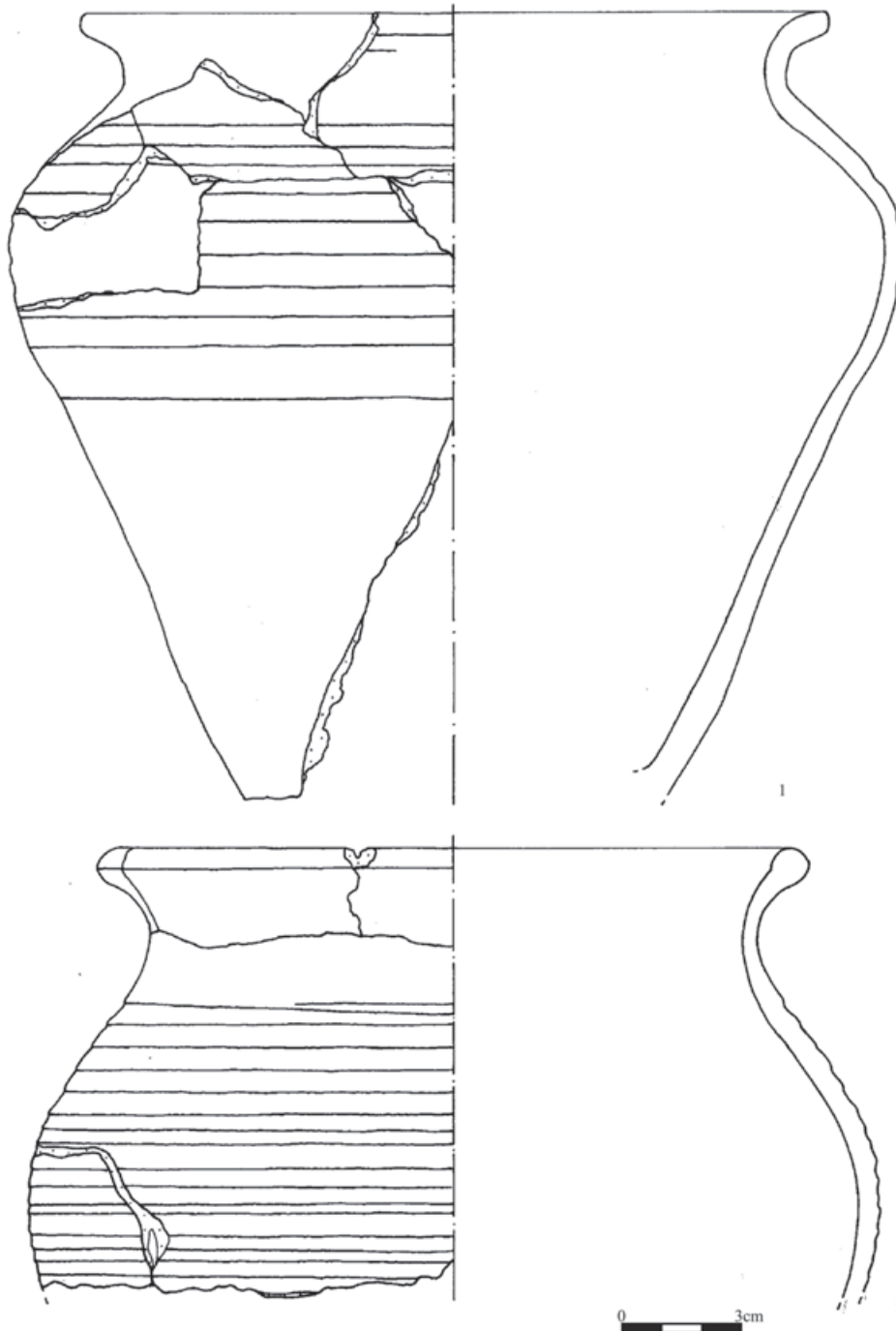
Obiekt	Ar	Obiekt	Ar
2	186/187	401	15
91	88	447	11
196	26/33	467	19
235	90	626	244
331	171	705	58
361	8	778	22
365	8	779	22/23
371	8/9	1027	81
375	4/9	1226	52

**Tabela 4.** Bykowszczyzna, stan. 8, gm. Firlej, woj. lubelskie. Zestawienie obiektów wczesnośredniowiecznych

**Table 4.** Bykowszczyzna, site 8, commune Firlej, the Lubelskie Voivodeship. List of early-Medieval features

sytuowano z zachowaniem regularnego układu. Były lokowane na linii NW-SE lub SW-NE tworząc kilka zgrupowań, między którymi znajdowały się przejścia. Szczególna koncentracja obiektów występowała przy budynkach i piwniczkach, co wskazuje na intensywność użytkowania tych rejonów. Zgrupowania jam podłużnych zajmowały powierzchnię około 50 arów. Zasięg ich występowania zaznaczył się zmianą form obiektów na koliste i owalne, natomiast koncentracja słupów wokół pustych przestrzeni może świadczyć o obecności naziemnych budynków lub terenów zadaszonych (Ryc. 19).

Kolejną grupę stanowiły owalne jamy o średnicy 1-1,5 m i różnej głębokości, które pełniły funkcję śmietnisk. W części z nich wystąpiły duże ilości rozbitych naczyń glinianych i butelek szklanych oraz kafli piecowych (obiekty 665, 1187, 1361). W niektórych jamach, zlokalizowanych na obrzeżach stanowiska występowały kości padłych zwierząt (np. 57). Wyraźnie wyróżniały się duże jamy o powierzchni użytkowej od 8-10 m<sup>2</sup> (obiekty 99, 997) do 30 m<sup>2</sup> (obiekt 202), najpewniej



**Ryc. 15.** Bykowszczyzna, stan. 8, gm. Firlej, woj. lubelskie. Zrekonstruowane naczynia z późnych faz wczesnego średniowiecza z obiektów 188 i 202 (rys. E. Hander)

**Fig. 15.** Bykowszczyzna, site 8, commune Firlej, the Lubelskie Voivodeship. Reconstructed vessels from late phases of early Middle Ages (Fig. E. Hander)

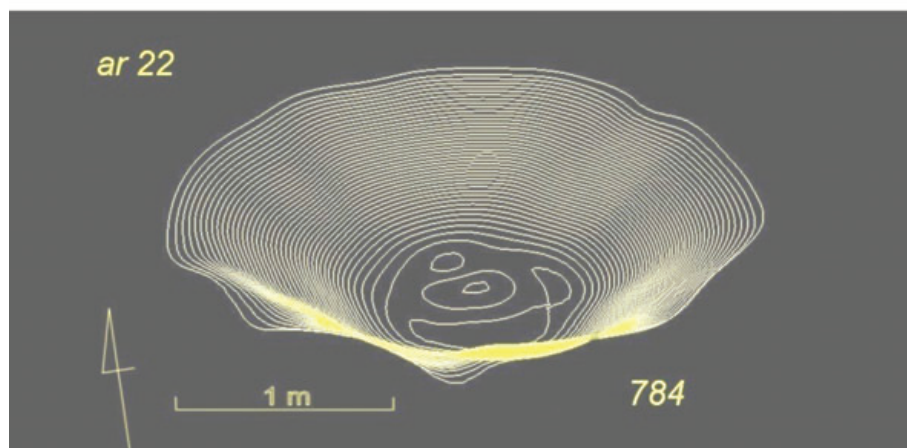
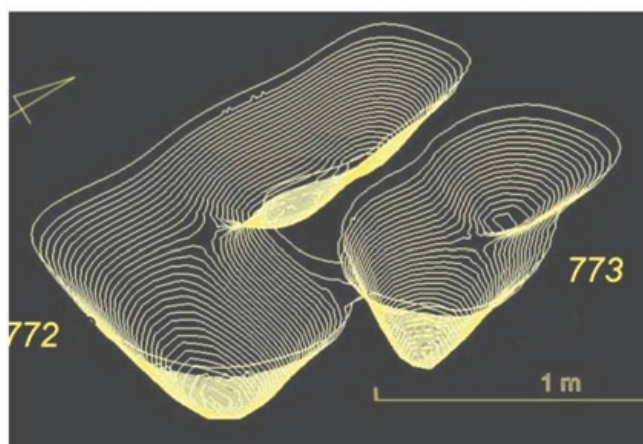
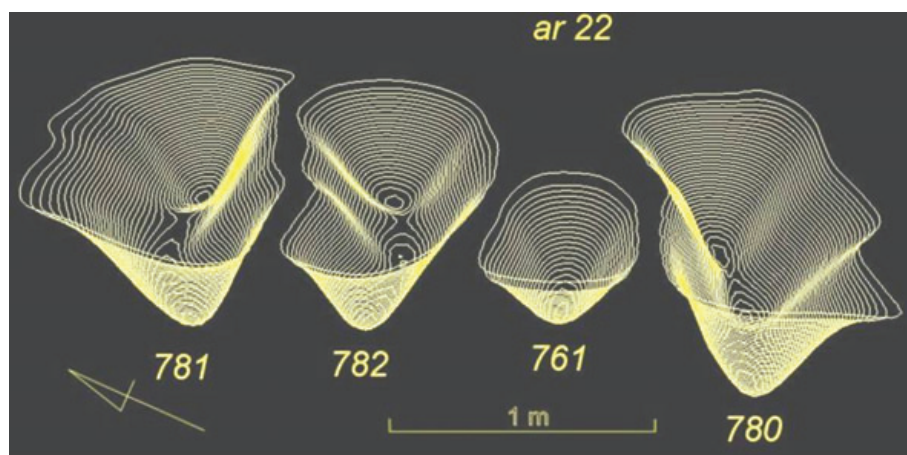
pierwotnie zadaszone, pełniące być może funkcje magazynowe i gospodarcze. W wyniku badań odkryto również pozostałości budynku o powierzchni 42 m<sup>2</sup> (obiekt 659). Obiekt miał kamienny fundament o szerokości 0,7 m, wzniesiony z głazów piaskowcowych łączonych gliną (Ryc. 20). Wypełnisko stanowiła jednolita warstwa szarego mułku, skąd pozyskano ceramikę naczyniową oraz monetę, 3 grosze Stanisława Augusta Poniatowskiego, wskazujące na drugą połowę XVIII wieku jako czas użytkowania budynku. Jego funkcja gospodarcza pozostaje niesprecyzowana, chociaż biorąc pod uwagę kamienny fundament, niewielką powierzchnię i lokalizację w otoczeniu jam, wstępnie

obiekt można uznać za relikty młyna lub budynku magazynowego.

Zestawienie wszystkich danych świadczy o gospodarczej funkcji części folwarku. Potwierdzałyby to dominacja ujednocionej formy jam prostokątnych – wąskich i głębokich obiektów (Ryc. 21), które mogły służyć do przechowywania pojemników np. z mlekiem oraz występowanie dużych piwniczek-magazynów i budynków gospodarczych, tzw. brogu, gdzie przechowywano siano lub słomę. Ponieważ z analizy zwierzęcych szczątków kostnych wynika znacząca przewaga kości bydła, bardzo prawdopodobne jest, iż w tej części folwarku zajmowano się hodowlą bydła i na tej podstawie mogła uformować

**Ryc. 16.** Bykowszczyzna, stan. 8, gm. Firlej, woj. lubelskie. Modele 3D obiektów z XVI-XVII wieku (oprac. J. Łojek)

**Fig. 16.** Bykowszczyzna, site 8, commune Firlej, the Lubelskie Voivodeship. 3D models of features from the 16th-17th century (by J. Łojek)

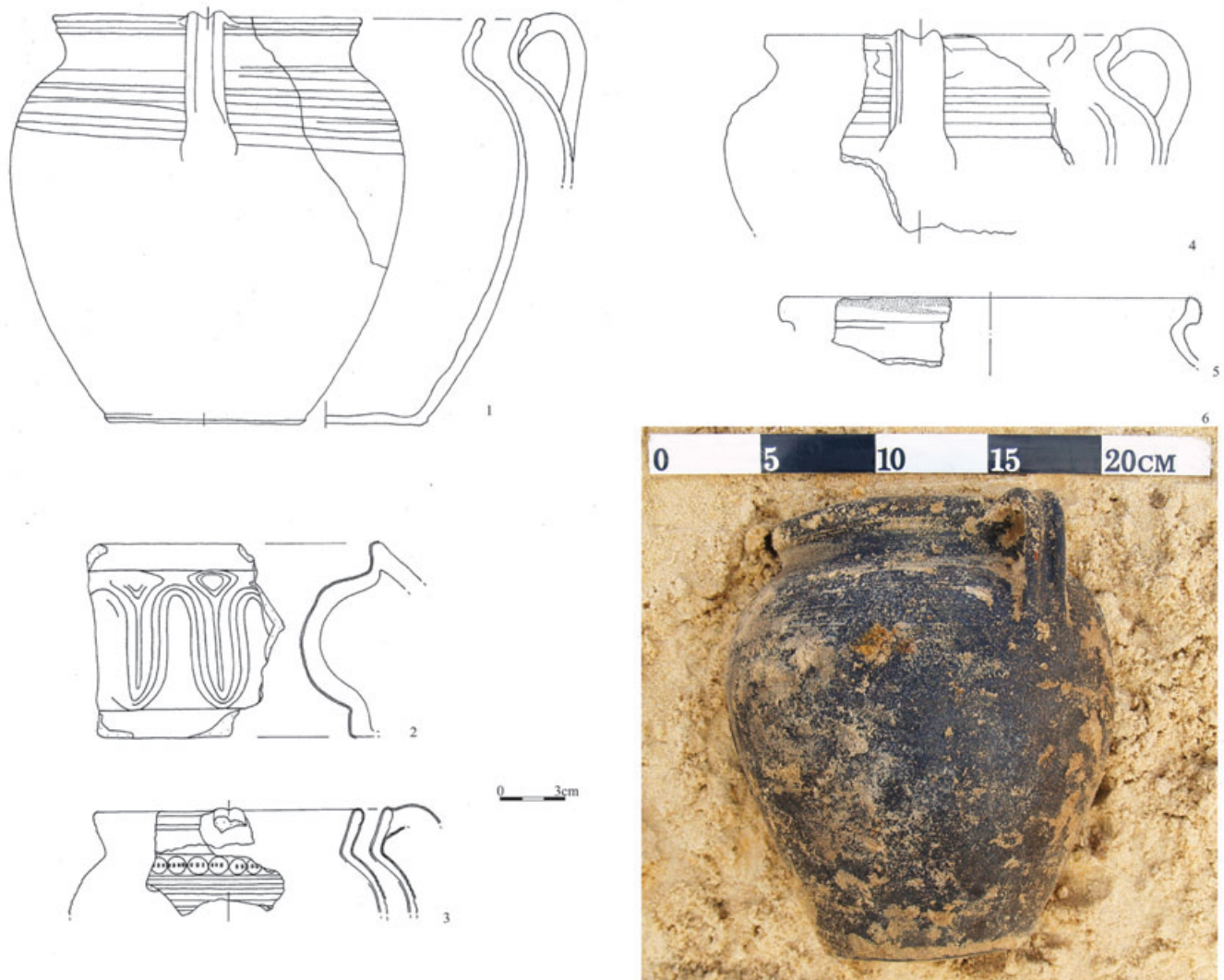


się nazwa miejscowości – Bykowszczyzna (Dzieńkowski, Gołub, Lewandowski 2010, 33).

Pośród zabytków najliczniej reprezentowane były materiały ceramiczne. Pozyskano łącznie 7240 ułamków naczyń stanowiących aż 75% całego zbioru pozostałości naczyń ceramicznych. Ponieważ znaczna część fragmentów była dobrze zachowana udało się zrekonstruować około 10 naczyń i kilkadziesiąt górnych partii wylewowych. Materiał ceramiczny pochodził z różnych kontekstów. Niemal 80% wydobyto z zasypisk obiektów, pozostałą część pozyskano z warstwy humusu. Poza niewielką liczbą ceramiki odkrytej in situ, w warstwach

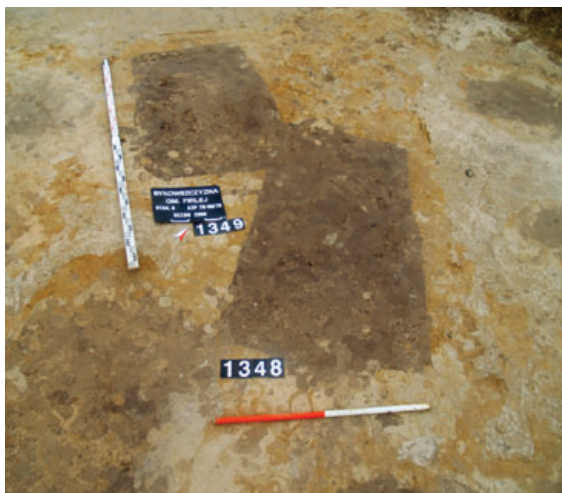
użytkowych, duże ilości zebrano z tzw. warstw śmietnikowych, gdzie rozbite naczynia masowo były wyrzucane po zakończeniu użytkowania jamy.

Zespół ceramiki, datowany ogólnie na XVIII-XX wiek, nosi cechy znacznej standaryzacji. Zbiór tworzyła głównie ceramika toczona siwa – garnki, dzbany, misy, trójnóżki, butle, wanienki (Ryc. 22). Pozyskano również wyroby z fajansu, porcelany i kamionki. Najczęstszym typem naczynia były garnki zaopatrzone w ucho. Występowały małe pojemniki o średnicy 12 cm i wysokości 15 cm oraz większe naczynia zasobowe średnicy 20-22 cm i wysokości 28-30 cm. Naczynia były zdobione wyświecaniem



**Ryc. 17.** Bykowszczyzna, stan. 8, gm. Firlej, woj. lubelskie. (1, 3-6) naczynia gliniane z XVI-XVII w.; (2) fragment kafła piecowego z XVII w. (rys. E. Hander)

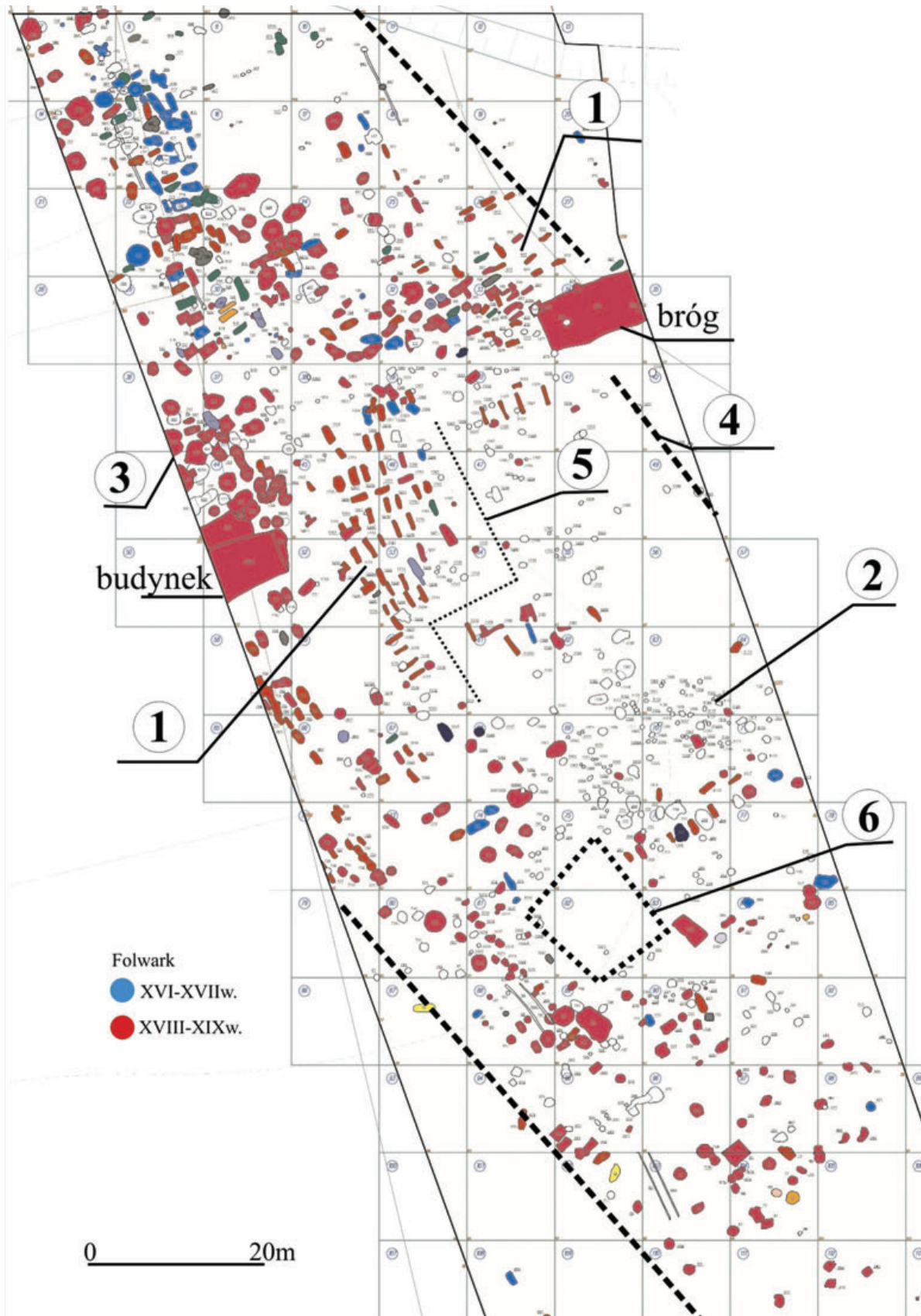
**Fig. 17.** Bykowszczyzna, site 8, commune Firlej, the Lubelskie Voivodeship. (1, 3-6) vessels from the 16th-17th century; (2) fragment of a furnace tile from the 17th century (Fig. E. Hander)



**Ryc. 18.** Bykowszczyzna, stan. 8, gm. Firlej, woj. lubelskie. Jamy gospodarcze z terenu folwarku (fot. T. Dzieńkowski)

**Fig. 18.** Bykowszczyzna, site 8, commune Firlej, the Lubelskie Voivodeship. Utility pits of the area of the farm (Photo T. Dzieńkowski)





**Ryc. 19.** Bykowszczyzna, stan. 8, gm. Firlej, woj. lubelskie. Fragment terenu badań z obiektami folwarcznymi: (1) regularne układy jam; (2) koncentracja słupów; (3) zgrupowanie jam przy budynkach; (4) granice pasa „gospodarczego”; (5) przypuszczalne ścieżki; (6) rekonstruowane budynki/zadaszenia

**Fig. 19.** Bykowszczyzna, site 8, commune Firlej, the Lubelskie Voivodeship. Fragment of the research area with farm features: (1) regular systems of pits; (2) concentration of poles; (3) grouping pits at buildings; (4) boundaries of the „farm” strip; (5) presumable paths; (6) reconstructed buildings/roofing



**Ryc. 20.** Bykowszczyzna, stan. 8, gm. Firlej, woj. lubelskie. Obiekt 659 – kamienne fundamenty budynku folwarcznego z XVIII wieku (fot. T. Dzieńkowski)

**Fig. 20.** Bykowszczyzna, site 8, commune Firlej, the Lubelskie Voivodeship. Feature 659 – stone farm building foundations from the 18th century (Photo T. Dzieńkowski)



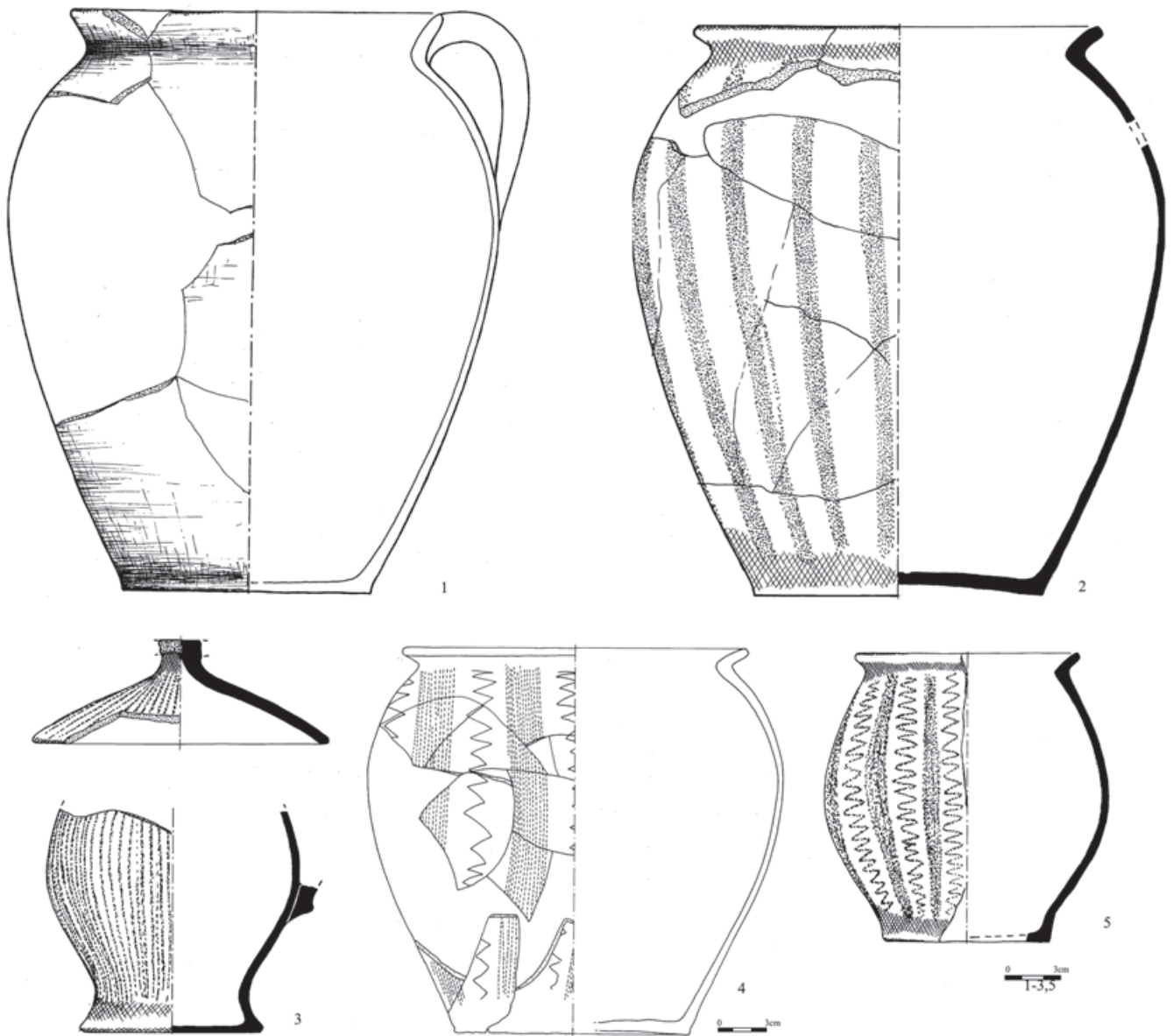
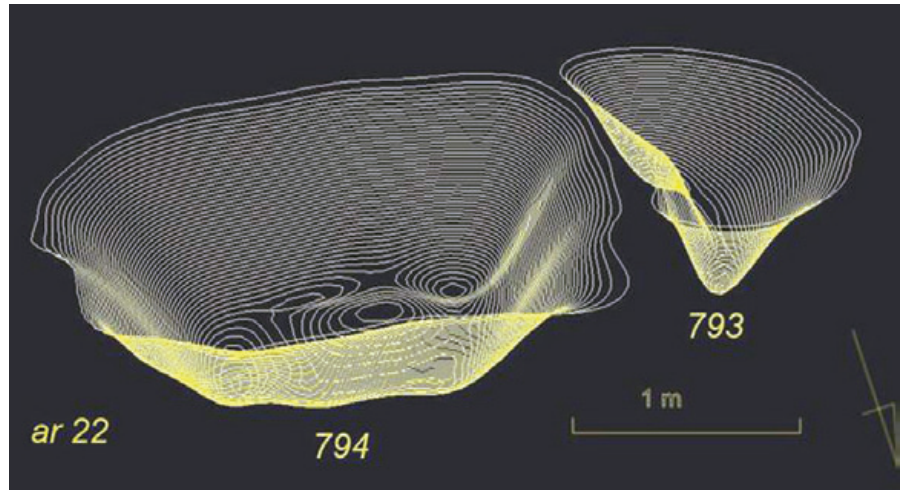
pionowym, czasami zygzakami, motywami charakterystycznymi dla współczesnego garncarstwa. Misy występowały w dwóch typach – szerokootworowe ze spionowanym, profilowanym wylewem oraz z wylewem zawiniętym i wychylonym na zewnątrz. Zdobiono je również wyświecaniem – kratką, liniami ukośnymi lub pionowymi. Interesującą formą była rynka – prostokątna w planie z poziomym uchem o powierzchni zdobionej wyświecaniem – liniami poziomymi. Ślady opalenia dna ogniem wskazywały na funkcję kuchenną (naczynie do pieczenia?). Występowały również butle gliniane z wąskimi szyjkami służące do przechowywania płynów.

Najciekawszym zespołem były naczynia z dużego budynku z kamiennym fundamentem (obiekt 659), skąd pozyskano 219 sztuk zabytków (Tabela 5). Poza 7 fragmentami naczyń z okresów starszych na złożu

wtórny, wyróżniono 14 datowanych przypuszczalnie na XIX-XX wiek oraz 175 fragmentów ceramiki z XVII-XVIII wieku. Wśród tych ostatnich wyróżniono ceramikę glazurowaną, w tym zrekonstruowaną misę, 5 wylewów garnków-dzbanów, 2 trójnóżki-patelnie. Naczynia toczono z gliny żelazistej i kaolinitowej i pokrywano je zielonym oraz brązowym szkliwem. Wystąpiła również półmajolika w postaci 3 fragmentów talerzy zdobionych ornamentem geometrycznym o barwach niebieskiej, żółtej i zielonej. Pozyskano także naczynia kamionkowe – pucharki zdobione ornamentem roślinnym. Wydzielono około 23 naczyń toczonych siwych – garnków i mis, zdobionych głównie wyświecaniem – pionowymi, ukośnymi kreskami oraz sporadycznie żłóbkami. Ceramikę datowaną w przybliżeniu na XVIII-XIX wiek, którą pozyskano z obiektu

**Ryc. 21.** Bykowszczyzna, stan. 8, gm. Firlej, woj. lubelskie. Model 3D dwóch jam folwarcznych z XVIII-XIX wieku (oprac. J. Łojek)

**Fig. 21.** Bykowszczyzna, site 8, commune Firlej, the Lubelskie Voivodeship. 3D model of two farm pits from the 18th-19th century (by J. Łojek)



**Ryc. 22.** Bykowszczyzna, stan. 8, gm. Firlej, woj. lubelskie. Przykłady naczyń z XVIII-XIX wieku wydobytych z jam folwarcznych nr 99 i 1361 (rys. E. Hander)

**Fig. 22.** Bykowszczyzna, site 8, commune Firlej, the Lubelskie Voivodeship. Examples of vessels from the 18th-19th century found in the farm pits (Fig. E. Hander)

Liczba	Zabytki	Datowanie	Grupa
3	fragm. ceramiki	OWR	1
2	fragm. ceramiki	XIII-XIV	
2	fragm. ceramiki	XVI-XVII	
167	fragm. ceramiki	XVII-XVIII	2
10	fragm. półmajoliki	XVII-XVIII	
1	fragm. kafła	XVII-XVIII	
11	fragm. szkła	XVIII-XIX	
1	3 grosze St. Augusta Poniatowskiego	XVIII	
14	fragm. ceramiki	XIX-XX	3
3	fragm. fajansu	XX	
4	zabytki z żelaza	NOW	
1	kość zwierzęca		
<b>SUMA: 219</b>			

**Tabela 5.** Bykowszczyzna, stan. 8, gm. Firlej, woj. lubelskie. Zestawienie liczbowe materiałów ruchomych z obiektu 659

**Table 5.** Bykowszczyzna, site 8, commune Firlej, the Lubelskie Voivodeship. Number specification of mobile materials from feature 659

659, stanowiły mało charakterystyczne fragmenty naczyń siwych, które najpewniej znalazły się tu po zakończeniu użytkowania budynku. Zbiór uzupełniały zabytki szklane (m.in. dwie butelki) i jeden fragment kafła piecowego. Datowanie zbioru na podstawie ceramiki, a przede wszystkim monetą – 3 grosze Stanisława Augusta Poniatowskiego – można odnieść do drugiej połowy XVIII wieku.

Przykładem obiektu pełniącego po zakończeniu użytkowania funkcję śmietnika była jama 1361 (Tabela 6). Wśród pozyskanych zabytków dominowały duże ułamki naczyń toczonych siwych z XIX-XX wieku, z których zrekonstruowano 5 całych naczyń (Ryc. 22) i wydzielono około 20 górnych partii wylewowych. Ceramikę wykonywano z surowca ilastego bez domieszki. Powierzchnia była gładka, przełam jednobarwny, cienkościenny. Naczynia zdobiono głównie wyświecaniem, natomiast doklejane ucha były szerokie i płaskie. Dna o płaskiej powierzchni nosiły ślady podważania nożem i odcinania najpewniej żyłką. Zbiór prezentowanej ceramiki wyraźnie wyróżnia się technologicznie od materiałów datowanych na XVIII-XIX wiek. Fakt masowego wyrzucania do jam zużytych i potłuczonych naczyń z XIX-XX wieku wskazuje tym samym pośrednio na terminus ante quem zakończenia użytkowania folwarku.

Liczba	Zabytki	Datowanie
1	fragm. ceramiki	KŁŻ
20	fragm. ceramiki	XVII-XVIII
935	fragm. ceramiki	XIX-XX
16	fragm. talerza	XX
1	fragm. kafła	XIX
31	fragm. butelek	XVII-XVIII
<b>SUMA: 1004</b>		

**Tabela 6.** Bykowszczyzna, stan. 8, gm. Firlej, woj. lubelskie. Zestawienie statystyczne materiałów z obiektu 1361 – śmietniska

**Table 6.** Bykowszczyzna, site 8, commune Firlej, the Lubelskie Voivodeship. Statistical specification of materials from the garbage dump – feature 1361

## Metale

Zabytki wykonane z metalu stanowiły jedynie 1,3% ogółu materiałów ruchomych. Z warstwy humusu i zasypisk obiektów pozyskano 162 sztuki przedmiotów całych lub ich części, głównie datowanych na okres XVII-XX wieku. Ich stan zachowania był zróżnicowany. Pośród zabytków metalowych wystąpiły wyroby z żelaza (119 przedmiotów), brązu (15), ołowiu (15), miedzi (9) i mosiądzu (4). Zdecydowana większość łączyła się z rolnictwem i gospodarką oraz budownictwem. Pozyskano również nieliczne ozdoby i przedmioty użytkowe. Wśród narzędzi rolniczych znaleziono motykę, fragment brzozy i radło. Znaleziono również dużo gwoździ, ćwieków, haków i obejm żelaznych oraz okucie zamka do drzwi. Zebrano też kilka narzędzi takich jak przebijaki i szczytce żelazne. Interesującym zabytkiem był munsztuk żelazny od uprzęży końskiej z XVIII-XIX wieku oraz związane z oporządzeniem, jak fragmenty podków i hufnale. Wśród przedmiotów codziennego użytku należy wymienić noże z żelaza, napastrzek miedziany, podkówkę od buta, czy uchwyt do wiadra. Z ozdób znaleziono jedynie obrączkę miedzianą,



**Ryc. 23.** Bykowszczyzna, stan. 8, gm. Firlej, woj. lubelskie. Zdobiona spinka od koszuli (fot. T. Dzieńkowski)

**Fig. 23.** Bykowszczyzna, site 8, commune Firlej, the Lubelskie Voivodeship. Ornamental shirt clip (Photo T. Dzieńkowski)

natomiast w grupie przedmiotów zdobiacznych odzież pozyskano – spinkę od koszuli z ornamentem kwiatowym (Ryc. 23), guziki mosiężne i sprzączkę od pasa. Ciekawostką jest ołowiana oprawa skałki z obiektu 804. Element ten służył do stabilizacji skałki umieszczonej w zamku skałkowym, masowo używanym w 2 poł. XVII do poł. XIX wieku (Lalak 2006, 219-242). Z handlem wiąże się znalezisko plomby ołowianej z XIX wieku.

### Monety

Z warstwy humusu oraz zasypisk obiektów pozyskano 49 monet datowanych pomiędzy XVI a XIX wiekiem (Ryc. 24). Najstarszym był denar srebrny z XVI wieku. Niestety ze względu na słaby stan zachowania nie udało się odczytać inicjałów władcy, którymi najpewniej mogli być królowie z dynastii jagiellońskiej – Zygmunt Stary lub Zygmunt August. Z drugiej połowy XVII wieku pochodziło 35 szelągów miedzianych Jana Kazimierza w tym 8 litewskich, 17 koronnych, 6 nieokreślonych i być może 4 naśladownictwa (fałszerstwa) z epoki. Część z tych monet była bita w mennicy Ujazd. Z XVIII

wieku pozyskano grosz wybity w 1755 roku przez Augusta III w latach 1733-1763 oraz Stanisława Augusta Poniatowskiego – 1 grosz z 1767 roku (2 egzemplarze) i 3 grosze z drugiej połowy XVIII w. Z początku XIX wieku pochodzą austriackie krajcary o nominale 1½ wybite w 1800 roku. Ponadto znaleziono 2 monety Księstwa Warszawskiego: 1 grosz z 1812 roku i 3 grosze z nieczytelną datą. Najmłodszą monetą był grosz Królestwa Kongresowego wybity w 1824 roku.

### Szkło

Podczas badań pozyskano 615 fragmentów wyrobów ze szkła i cały paciór, co stanowiło 5,2% zbioru zabytków ruchomych. Wśród pojemników dominowały butelki, których nie udało się zrekonstruować w całości. Przykładem jest tu 12 rozbitych opakowań szklanych z obiektu 494. Butelki miały z reguły okrągłe dna ze śladami odcinania piszczeli i ozdobny walek w górnej partii szyjki. Część z nich była stemplowana znakami wytwórców (Ryc. 25). Masa szklana barwy zielonej i brązowej miała widoczne pęcherzyki powietrza.



**Ryc. 24.** Bykowszczyzna, stan. 8, gm. Firlej, woj. lubelskie. Monety pozyskane z warstwy humusu (js. 1) i obiektów folwarcznych (nr 166, 659) oraz plomba ołowiana z XIX wieku (fot. T. Dzieńkowski)

**Fig. 24.** Bykowszczyzna, site 8, commune Firlej, the Lubelskie Voivodeship. Coins obtained from humus layer and farm features and lead seal from the 19th century (Photo T. Dzieńkowski)



**Ryc. 25.** Bykowszczyzna, stan. 8, gm. Firlej, woj. lubelskie. Butelki z sygnaturami producentów (wyk. T. Dzieńkowski)

**Fig. 25.** Bykowszczyzna, site 8, commune Firlej, the Lubelskie Voivodeship. Bottles with the signatures of manufacturers (by T. Dzieńkowski)

Znaleziono również fragmenty pucharków szklanych, butli, kielichów, szklanic dwucylindrycznych oraz płaskie szkło okienne. Ze względu na fragmentaryzację zbioru nie wyklejono całych naczyń. Ich chronologia zawierała się pomiędzy XVII a XX wiekiem.

Z warstwy podglebia pozyskano paciór szklany wykonany z zielonego, mętnego szkła, płasko-kulisty o średnicy 1,6 cm i wysokości 0,8 cm z okrągłym otworem. Ze względu na brak kontekstu osadniczego oraz fakt, iż ozdoby te występowały w szerokich ramach chronologicznych, trudno jednoznacznie określić jego datowanie.

### Kafle piecowe

Pozyskano 194 fragmenty kafli piecowych o chronologii XVII-XIX wiek (Ryc. 17: 2). Pochodziły one z różnych części pieca – środkowej, narożnej i gzymsu. Kafle barokowe wykonano z gliny żelazistej i wypalono na barwę cegląstą. Lico płytek kafli były glazurowane szklivem barwy zielonej lub brązowej, przykrywającym ornamenty roślinno-geometryczne. Analogicznie zdobione kafle odkryto na sąsiednim stanowisku 38 w Woli Skromowskiej (Lewandowski 2010). Z jam śmietnikowych pozyskano również płaskie, niezdobione, białe kafle charakterystyczne dla XIX i XX wieku.

### Obiekty niedatowane

Znaczącą grupę około 50% stanowiły obiekty pozbawione datowników archeologicznych, których kontekst, forma, czy typ zasypiska nie wskazywały na to w jakim okresie powstały. Pomimo braku pewnych przesłanek, większą część jam można zapewne łączyć z osadnictwem nowożytnym, o czym mogłoby świadczyć intensywne i długotrwałe użytkowanie terenu w tym okresie. Nie można jednak wykluczyć, iż niektóre pochodziła z okresów starszych, od pradziejów po średniowiecze. Obiekty te zarejestrowano na całym terenie badań archeologicznych.

### ANALIZA PRZESTRZENNA

Osadnictwo pradziejowe było reprezentowane z różnym nasileniem w poszczególnych epokach. Z okresu neolitu pozyskano jedynie materiał ruchomy i trudno jest dociekać czy był on śladem stałego osadnictwa, czy też okresowej penetracji lub znajdował się na złożu wtórnym. Usytuowanie znalezisk na północnym stoku wzniesienia wskazuje, iż mogły się one tam znaleźć w wyniku przemieszczenia się z jego górnej partii, co tłumaczyłoby duży stopień ich erozji.

Większy udział osadnictwa stwierdzono w epoce brązu. Odkryto 5 obiektów kultury trzcinieckiej zlokalizowanych w obniżeniu pomiędzy obydwooma wzniesieniami (Ryc. 8-10: 1). Ta niewielka liczba nie daje podstaw do głębszych analiz, ale być może wskazuje na ich peryferyjne usytuowanie w stosunku do przypuszczalnej pobliskiej osady lub jest śladem sezonowego obozowiska (Taras 1995, 35-37; 2006, 69).

W południowej części badanego terenu zarejestrowano 18 obiektów kultury łużyckiej, które były usytuowane na północnym stoku wzniesienia. Obiekty były mocno zniszczone i miały zerodowane, przebyte wypełniska oraz drobny, mało diagnostyczny materiał ruchomy. Uchwycono prawdopodobnie relikty osady, której zasadniczą część należy poszukiwać w partii szczytowej wzgórza, obecnie już słabo zaznaczającego się poprzez wielowiekowe użytkowanie. Trzy obiekty tej kultury odkryto na sąsiednim stanowisku w Woli Skromowskiej, obecnie rozdzielonym korytem Wieprza (Lewandowski, Gołub, Dzieńkowski 2010, 15, 75).

Zapewne śladem osadnictwa kultury łużyckiej z okresu halsztackiego był obiekt 59 usytuowany w rejonie obniżenia zajmującego część środkową pasa badań (Ryc. 10: 2-6; 11). Jama o funkcji gospodarczej (może paleniskowej) z dobrze zachowanym materiałem ceramicznym wskazuje na peryferyjną lokalizację w stosunku do przypuszczalnej osady lub potwierdza krótkotrwałą penetrację ludności kultury łużyckiej.

**Ryc. 26.** Bykowszczyzna, stan. 8, gm. Firlej, woj. lubelskie. Usytuowanie dwóch badanych stanowisk z pozostałościami folwarku i rekonstruowana lokalizacja budynku dworu (oprac. T. Dzieńkowski)

**Fig. 26.** Bykowszczyzna, site 8, commune Firlej, the Lubelskie Voivodeship. Location of the two studied sites with the remainings of the farm and reconstructed location of the building of the manor (by T. Dzieńkowski)



Pozostałości osadnictwa z okresu rzymskiego były dosyć licznie reprezentowane zarówno w postaci obiektów jak i materiałów ruchomych (Tabela 3, Ryc. 12-14). Koncentrację 24 jam odkryto głównie na stoku południowego wyniesienia, gdzie już wcześniej mieliśmy do czynienia z intensywnym osadnictwem. Niestety i tutaj również większość obiektów charakteryzowała się dużym stopniem zniszczenia i zawartością drobnego materiału ruchomego. Elementy te wskazywały na stosunkowo duży wpływ erozji naturalnej różnego typu na ich stan zachowania. Kumulacja jam na obszarze około 15 arów wskazywałaby na kontynuację zasiedlenia w kierunkach południowym i zachodnim. Część z analizowanych obiektów (12) została zlokalizowana w północnej części badanego terenu. Tam też wystąpił materiał zabytkowy w warstwie humusu. Relikty osady z okresu rzymskiego dostarczają nowych danych o osadnictwie z tego okresu, co jest szczególnie cenne w kontekście wcześniejszych odkryć cmentarzyska z pobliskiej Woli Skromowskiej (Kokowski, Kutylowski 1983).

Obiekty z okresu wczesnego średniowiecza wystąpiły w północnej części pasa badań, koncentrując się w pobliżu obecnego koryta rzeki. Znalazły się one na stoku wzniesienia, na którego plateau można się domyślać dalszej kontynuacji osadnictwa. Jedynie pojedyncze jamy zlokalizowano w rejonie obniżenia i na sąsiednim wzgórzu. Analogiczną sytuację zaobserwowano dla osadnictwa późnośredniowiecznego, które również

wystąpiło w tych samych rejonach, czyli na stoku wzniesienia północnego, wchodząc w nieco większym zakresie w rejon obniżenia (Tabela 4; Ryc. 15). W kontekście odkryć z okresu wczesnopolskiego warto wspomnieć o pobliskim znalezisku z Woli Skromowskiej nad Wieprzem - depozycie zawierającym około 1000 monet z XI i XII wieku wraz z plackami srebra, który potwierdził istnienie szlaku handlowego oraz intensywnego osadnictwa z tego okresu (Niedźwiadek, Rozwałka 2003, 29).

Osadnictwo nowożytnie było najliczniej reprezentowane i jego relikty stanowiły niemal 70% wszystkich odkrytych obiektów. Starszą fazę związaną z XVI-XVII wiekiem stanowiło 69 jam usytuowanych w północnej części pasa badań. Zajmowały one głównie stok wzniesienia i w mniejszym stopniu lokalizowane były w obniżeniu. Osadnictwo z tego okresu potwierdzają wzmianki źródłowe umieszczając pobliskie tereny w grupie dóbr kockich. Ze względu na brak obiektów mieszkalnych najpewniej mamy tu do czynienia z pozostałościami jam gospodarczych związanych z rozwojem pobliskiego folwarku już od XVI wieku (Ryc. 16-19; 26). Faza młodsza datowana pomiędzy XVIII a XX wiekiem była również związana z folwarkiem. Aż 473 obiekty można wiązać z jego funkcjonowaniem. Jamy o typowych formach, głównie prostokątne i w mniejszym stopniu owalne w planie, znajdowały się w regularnym układzie w obrębie pasa o szerokości 50-60 m, ciągnącego się z północnego zachodu na południowy wschód



**Ryc. 27.** Bykowszczyzna, stan. 8, gm. Firlej, woj. lubelskie. Zasięgi osadnictwa na podstawie wyników badań archeologicznych (wykonany na podkładzie mapy topograficznej 1:10 000. Arkusz 125.422 - Wola Skromowska. Państwowe Przedsiębiorstwo Geodezyjno-Kartograficzne. Model 2D wykonany przez Ł. Chabudzińskiego, oprac. T. Dzieńkowski)

**Fig. 27.** Bykowszczyzna, site 8, commune Firlej, the Lubelskie Voivodeship. Scope of settlement on the basis of archaeological field survey results (based on topographic map 1:10 000. Sheet 125.422 - Wola Skromowska. Państwowe Przedsiębiorstwo Geodezyjno-Kartograficzne (by T. Dzieńkowski, based on the 2D model by Ł. Chabudziński)

(Ryc. 19-25). Znaczna koncentracja obiektów w części północnej, zajmujących zarówno stok wzniesienia, jak i poniższe obniżenie, wskazuje na kontynuację w rejonie plateau wyniesienia oraz najpewniej jego dalszą kontynuację w kierunku południowym.

Analogiczne obiekty również związane z działalnością gospodarczą, najpewniej folwarku odkryto na stanowisku 38 w Woli Skromowskiej i na stanowisku 7 w Kocku, wskazując nam tym samym na znaczące przestrzenie zajęte pod działalność gospodarczą od XVI po początek XX wieku (Kołodzyńska-Gawrysiak, Bujnowicz, Zgodziński 2010; Lewandowski, Gołub, Dzieńkowski 2010, 32-35, 76; Ryc. 26).

Wyniki badań potwierdzają, iż lokalizacja osadnictwa zarówno pradziejowego, jak i średniowiecznego w dużym stopniu była uzależniona od warunków środowiskowych. W mniejszym zakresie elementy te wpływały na zasiedlenie w czasach nowożytnych, choć i tutaj skutki zmian, np. hydrologicznych były istotne. Warto podkreślić potrzebę badań geoarcheologicznych, szczególnie w perspektywie dużych, szerokopłaszczyznowych prac wykopaliskowych, gdzie rozwój osadnictwa powinien być powiązany z poszczególnymi elementami środowiska jak rzeźba, hydrologia, czy gleby, jednak z wyraźną świadomością odmienności holocenów warunków z podokresów atlantyckiego, subborealnego czy subatlantyckiego. Ponieważ zagadnienie to jest niezwykle ważne dla rozpatrywania rozwoju osadnictwa niezbędne staje się wykonanie badań paleośrodowiskowych.

Osadnictwo usytuowane w pradolinie Wieprza, charakteryzującej się urozmaiconą rzeźbą terenu, obejmowało rozrzucone wyspowo wzniesienia utworzone z materiału aluwialnego. Pas przedinvestycyjnych badań archeologicznych w części północnej obejmował skłon wzniesienia (którego niemal 90% pozostało poza rejonem prac), słabo czytelne obecnie w terenie obniżenie, oraz w niewielkim stopniu północny stok kolejnego wzniesienia o przebiegu równoleżnikowym. Wyniki prac wskazują jednak, iż główna oś osadnictwa zajęła tereny wyniesione, które badaniami wykopaliskowymi objęto w niewielkim stopniu (Ryc. 27). Postępująca degradacja obiektów powodowała stałe „przemieszczanie się” materiałów ruchomych na tereny położone niżej i dlatego na obszarze badań zebrano ich tak dużą ilość. Wydaje się więc, iż rejestrowane pozostałości obiektów dotyczyły głównie części peryferyjnych osad, szczególnie dla okresu pradziejowego. Obraz ten uległ zmianie w okresie średniowiecza, a głównie w nowożytności, gdzie najpewniej zmiany klimatyczne i hydrologiczne umożliwiały zajmowanie coraz większych obszarów pod zasiedlenie (Ryc. 6).

Badania wykopaliskowe poprzez odkrycie dużej liczby wielokulturowych obiektów (1192), jak i pozyskanie znaczącej grupy zabytków ruchomych (11 659) pozwalają rekonstruować interesujący, choć jeszcze niepełny obraz rozwoju osadnictwa od neolitu po wiek XX, obejmując tym samym okres około 7 tysięcy lat. Wyniki tych prac wnoszą niewątpliwie zupełnie nowe dane do historii regionu.



## Bibliografia

- Buko A. 1990. *Ceramika Wczesnopolska. Wprowadzenie do badań*. Wrocław.
- Carte von West-Gallizien 1808. *Carte von West-Gallizien: welche auf allerhöchsten Befehl Seiner Kaiserlich Oesterreichischen und Königlich Apostolischen Majestät in den Jahren von 1801 bis 1804 unter der Direction des demahligen General Majors, und General Quartiermeisters Anton Mayer von Heldensfeld [...] durch den Kaiserl. Königl. Generalquartiermeisterstaab militärisch aufgenommen worden... / gezeichnet, und gestochen von Hieronimus Benedicti*. Kock. Arkusz nr 191. Wersja cyfrowa w Archiwum Oddziału Terenowego Narodowego Instytutu Dziedzictwa w Zamościu.
- Chałubińska A., Wilgat T. 1954. Podział fizjograficzny województwa lubelskiego. W: *Przewodnik V Ogólnopolskiego Zjazdu Polskiego Towarzystwa Geograficznego w Lublinie*. Lublin, 3-44.
- Chlebowski B., Walewski W., Sulimierski F. 1888. *Słownik Geograficzny Królestwa Polskiego i innych krajów słowiańskich* 9. Warszawa.
- Chlebowski B., Sulimierski F., Walewski W. 1893. *Słownik Geograficzny Królestwa Polskiego i innych krajów słowiańskich* 13. Warszawa.
- Chrzanowski W. 1859. *Karta dawniej Polski z przyległemi okolicami krajów sąsiednich według nowszych materiałów na 1:300000. Mapa 22, XXVII Lublin*. Paryż. <http://www.bibliotekacyfrowa.pl/dlibra/docmetadata?id=45877&from=publication> (wgląd 4.11.2014).
- Czopek S., Lubelczyk A. 1993. *Ceramika rzeszowska XIV-XVIII wieku*. Rzeszów.
- Dobrowolski D. 2009. *Opinia geologiczna dotycząca wykształcenia litologicznego utworów powierzchniowych w obrębie stanowisk archeologicznych na trasie budowy obwodnicy Woli Skromowskiej – Kocka*. Lublin (opinia w archiwum firmy Usługi Archeologiczne, Chełm).
- Dzieńkowski T. 2011. *Wczesnośredniowieczne osadnictwo ziemi chełmskiej*. Chełm (niepublikowana praca doktorska w archiwum IAiE PAN w Warszawie).
- Dzieńkowski T., Gołub S., Lewandowski P. 2010. *Bykowszczyzna, gm. Firlej, woj. lubelskie. Stanowisko 8, AZP 70-80/76. Opracowanie wyników przedinwestycyjnych badań archeologicznych przeprowadzonych na trasie budowy obwodnicy Kocka w ciągu drogi krajowej nr 19 Siemiatycze – Lublin – Nisko*. Chełm (nie publikowane opracowanie w archiwum Wojewódzkiego Urzędu Ochrony Zabytków w Lublinie).
- Hunicz A. 1984. *Studia z archeologii średniowiecznego Lublina*. Warszawa.
- Hunicz A. 2004. *W cieniu muru obronnego*. W: E. Banasiewicz-Szykuła, A. Stachyra, B. Gosik-Tytuła (red.), *Lublin przez wieki. Szkice z badań archeologicznych*. Lublin, 81-94.
- Jop S. *Przemiany demograficzne w Kocku od XV do XX wieku*. W: R. Szczygieł (red.), *Studia z dziejów Kocka*. Lublin, 49-62.
- Kadrow S. 2003. *Charakterystyka technologiczna ceramiki kultury łużyckiej*. W: S. Kadrow (red.), *Kraków-Biezanów, stanowisko 27 i Kraków-Rząka, stanowisko 1. Osada kultury łużyckiej (= Via Archaeologica. Źródła z badań wykopaliskowych na trasie autostrady A4 w Małopolsce)*. Kraków, 205-220.
- Kłosińska E. 2000. *Dokumentacja z badań powierzchniowych AZP obszaru nr 70-80*. Lublin (maszynopis w archiwum Wojewódzkiego Urzędu Ochrony Zabytków w Lublinie).
- Kłosińska E. 2006. *Łużyckie osadnictwo Polesia w czasach dominacji kultu ognia i słońca*. W: E. Banasiewicz-Szykuła (red.), *Badania archeologiczne na Polesiu Lubelskim*. Lublin, 73-86.
- Kobyliński Z., Krasnodębski D., Wach D. 1999. *Praktyka szerokopłaszczyznowych wykopalisk ratowniczych*. W: Z. Kobyliński (red.), *Metodyka ratowniczych badań archeologicznych*. Warszawa, 241-290.
- Kokowski A. 1991. *Lubelszczyzna w młodszym okresie przed-rzymskim i w okresie rzymskim*. Lublin.
- Kokowski A., Kutylowski A. 1983. *Cmentarzysko z okresu wpływów rzymskich w Woli Skromowskiej, woj. lubelskie*. *Wiadomości Archeologiczne* 48, 55-74.
- Kołodęńska-Gawrysiak R., Bujnowicz W., Zgodziński B. 2010. *Kock stan.7 / 81, woj. lubelskie, gm. Kock, pow. Lubartów. AZP 69-80. Opracowanie wyników archeologicznych badań wykopaliskowych na trasie planowanej obwodnicy miasta Kocka w ciągu drogi krajowej nr 19*. [www.usui.com.pl/2/kock7.pdf](http://www.usui.com.pl/2/kock7.pdf) (wgląd 4.11.2014)
- Kondracki J. 2000. *Geografia regionalna Polski*. Warszawa.
- Kruppé J. 1981. *Garncarstwo późnośredniowieczne w Polsce*. Wrocław.
- Lalak M. 2006. *Skalki – nowożytny wyroby krzemienne. Próba typologii*. *Archeologia Polski Środkowoschodniej* 8, 219-241.
- Lewandowski P., Gołub S., Dzieńkowski T. 2010. *Wola Skromowska, gm. Firlej, woj. lubelskie, stanowisko 38, AZP 70-80/67. Opracowanie wyników przedinwestycyjnych badań archeologicznych przeprowadzonych na trasie budowy obwodnicy Kocka w ciągu drogi krajowej nr 19 Siemiatycze – Lublin – Nisko*. Chełm (maszynopis w archiwum Wojewódzkiego Urzędu Ochrony Zabytków w Lublinie).
- Lubelczyk A. 1994. *Ceramika średniowieczna i nowożytna z Będziemyśla. Z pozostałości dworu obronnego*. W: A. Gruszczyńska, A. Targońska (red.), *Garncarstwo i kaflarstwo na ziemiach polskich od późnego średniowiecza*

- do czasów współczesnych. *Materiały z konferencji – Rzeszów, 21-23.IX.1994*. Rzeszów, 73-94.
- Łojek J. 2010. *Wykorzystanie aplikacji ArcView w archiwizowaniu i prezentacji obiektów archeologicznych na przykładzie stanowiska archeologicznego Bykowszczyzna koło Kocka*. Warszawa (maszynopis pracy dyplomowej w posiadaniu autora).
- Mapa Taktyczna Polski 1938. Mapa Taktyczna Polski 1:100 000. Pas 42 Słup 35 (A42 B35)*. Arkusz KOECK (wzór 1931). Wojskowy Instytut Geograficzny. [www.mapywig.org/m/WIG\\_maps/series/100k\\_300dpi/P42\\_S35\\_KOCK\\_300dpi.jpg](http://www.mapywig.org/m/WIG_maps/series/100k_300dpi/P42_S35_KOCK_300dpi.jpg) (wgląd 4.11.2014)
- Mazurek T. 1997. Wyniki badań ratowniczych na wielokulturowym stanowisku 54 w Dorohusku, woj. chełmskie. *Archeologia Polski Środkowowschodniej* 2, 73-77.
- Mazurek T., Mazurek W. 1997. Wyniki badań wykopaliskowych w Wytucznie, stan. 5 i nadzorów archeologicznych na stanowiskach wokół Jeziora Wytuckiego w woj. chełmskim. *Archeologia Polski Środkowowschodniej* 2, 86-94.
- Mazurek W. 2009. Bykowszczyzna, stan. 8, AZP 70-80/76 – krótka charakterystyka arów 198-252. Chełm (maszynopis w posiadaniu autora).
- Michalczyk Z., Wilgat T. 1998. *Stosunki wodne Lubelszczyzny*. Lublin.
- Mierzwiński H. 1990. *Zarys dziejów Kocka do 1939 roku*. Warszawa.
- Mierzwiński H. 2003. Kock w okresie rządów księżnej Anny Jabłonowskiej. W: R. Szczygieł (red.), *Studia z dziejów Kocka*. Lublin, 77-89.
- Mogielnicka-Urban M. 1984. *Warsztat ceramiczny w kulturze łużyckiej*. Wrocław.
- Niedźwiadek R., Rozwałka A. 2003. Osadnictwo Kocka i okolic w pradziejach i średniowieczu. W: R. Szczygieł (red.), *Studia z dziejów Kocka*. Lublin, 9-32.
- Pawelec M. A. 2003. Parafia rzymskokatolicka w Kocku w okresie wczesnonowoczesnym. W: R. Szczygieł (red.), *Studia z dziejów Kocka*. Lublin, 63-75.
- Piotrowski M. 2008. Kultura duchowa wczesnych Słowian. Rozważania w oparciu o znaleziska archeologiczne z Lubelszczyzny. W: J. Libera (red.), *Słowianie Wschodni w dorzeczu Wieprza i Bugu. Historia – kultura – religia*. Łęczna, 13-28.
- Rozwałka A. 1997. *Lubelskie wzgórza Staromiejskie w procesie formowania średniowiecznego miasta*. Lublin.
- Szczygieł R. 2003. Problemy miejskości Kocka w średniowieczu. Lokacja na prawie niemieckim. W: R. Szczygieł (red.), *Studia z dziejów Kocka*. Lublin, 33-47.
- Szumański A. 1981. Holocenińska i współczesna ewolucja Wieprza pod Kockiem. *Przegląd Geograficzny* 53(1), 33-42.
- Taras H. 1995. *Kultura trzciniecka w międzyrzeczu Wisły, Bugu i Sanu*. Lublin.
- Taras H. 2006. Narodziny i początki epoki brązu. W: E. Banasiewicz-Szykuła (red.), *Badania archeologiczne na Polesiu Lubelskim*. Lublin, 61-72.
- Turski S. 1989. *Kock i okolice*. Lublin.
- Trzeciecki M. 2005. Ceramika biała w średniowiecznym i nowożytnym Płocku. W: A. Buko, L. Kajzer, (red.), *Naczynia białe w Polsce południowej i środkowej. Wstęp do problematyki badawczej. Materiały z konferencji zorganizowanej w Łagowie w dniu 6. maja 2005 roku*. Kielce, 73-82.
- Włodarczyk D. 2007. *Opracowanie badań rozpoznawczych przeprowadzonych na trasie nowoprojektowanego mostu na rzece Wieprz w miejscowości Wola Skromowska i na obwodnicy Kocka, w ciągu drogi krajowej nr 19 Siemiatycze – Lublin – Nisko*. Lublin (nie publikowane opracowanie w archiwum Wojewódzkiego Urzędu Ochrony Zabytków w Lublinie).

## Summary

### Tomasz Dzieńkowski

*The results of archaeological field surveys on site 8 in Bykowszczyzna, commune Firlej, the Lubelskie Voivodeship*

Archaeological field survey on site 8 in Bykowszczyzna was performed in 2009 in connection with the construction of the bypass of Kock. Excavation works were conducted within the area of 1.84 ha. As a result of the works 1192 features were documented, of which 47% dated back to the Bronze Age (Trzciniec culture and the Lusatian culture), the Hallstatt period (Lusatian culture), Roman period (Przeworsk culture), early and late Middle Ages and the modern period. In total

11 679 pieces of mobile materials were obtained (ceramics, metals, glass, coins). Survey findings indicate that the main axis of settlement covered elevated areas, which were covered by archaeological field survey to a small degree. The progressive degradation of the features caused permanent “movement” of mobile materials to the areas located below. Thus it seems that the recorded remains of the features were mainly related to peripheral parts of settlements, especially prehistoric ones. This image was changed in the period of Middle Ages, and mostly in the modern period, when most surely climate and hydrological changes enabled occupying increasing amount of areas for settlement.

