

Adam Senko

Odbudowa spichlerza w Płocku na Archiwum Wojewódzkie

Ochrona Zabytków 45/4 (179), 378-385

1992

Artykuł został zdigitalizowany i opracowany do udostępnienia w internecie przez **Muzeum Historii Polski** w ramach prac podejmowanych na rzecz zapewnienia otwartego, powszechnego i trwałego dostępu do polskiego dorobku naukowego i kulturalnego. Artykuł jest umieszczony w kolekcji cyfrowej bazhum.muzhp.pl, gromadzącej zawartość polskich czasopism humanistycznych i społecznych.

Tekst jest udostępniony do wykorzystania w ramach dozwolonego użytku.

ON THE BEGINNINGS OF BITUMINOUS ROOF COVERINGS IN THE KINGDOM OF POLAND

Roof paper type products had been used in the Kingdom of Poland since 1857. It seems that the technology of producing bituminous coverings was transferred from Germany. In the initial phase three types of roof paper were produced:

- asphalt paper on the base of roofing felt (Asphalt Filtz)
- tar sandy paper on cardboard base (Stein Papp)
- asphalt paper covered with talc (Talkthur).

ADAM SENKO

ODBUDOWA SPICHLERZA w PŁOCKU na ARCHIWUM WOJEWÓDZKIE

Wisła od prawieków była głównym środkiem komunikacji towarowej w Polsce. Jej zalety to długość i ukształtowanie w terenie, ułatwiające zdolność do żeglowania. Dziś nikt już nie obliczy ilości towarów, które przewieziono w dół i w górę rzeki. Pozostały spichlerze, stanowiące urozmaicenie krajobrazu nad Wisłą.

Rzeka Wisła jest największą w Polsce, przy długości 1050 km, zajmuje znaczące miejsce w Europie. Drugą liczącą się zaletą jest jej zaplecze – dorzecze o powierzchni 180000 km², w którym znajdują się rzeki o długości 440 km jak San i Narew.

Splawność Wisły była wykorzystana już dawno, środki transportu wodnego doskonaliły się wraz z postępem techniki, od prymitywnych tratw, przez skutny, barki aż do nowoczesnych berlinek ciągniętych najpierw przez parowe, a później motorowe holowniki.

Wisła dawała wielu ludziom pracę, pierwsi byli to flisacy splawiający drewno, później pojawili się żeglarze i kupcy, a na handlu robiono majątki. Do dziś świadczą o tym zabytki Sandomierza, Kazimierza Dolnego, Warszawy,

Płocka, Włocławka, Torunia, Grudziądz, wreszcie Gdańsk, gdzie towary dostarczone Wisłą przeładowywano na statki morskie. Splawność Wisły była zmienna w ciągu lat minionych, ale przeciętnie dotyczyła 2/3 jej długości.

W okresie I Rzeczypospolitej, w czasach jej rozkwitu, w XVI w. towarem eksportowym było głównie zboże, z tego okresu pochodzi świetność Kazimierza Dolnego, Płocka czy Torunia. Początkowo eksport wynosił około 15000 łaszt, aby w drugiej połowie XVI w. dojść do 45000 łaszt rocznie. Jedna łaszt odpowiada mniej więcej ilości 3 ton zboża.

Okresem szczytowym w handlu zbożem była II połowa XVII w. za panowania Jana III Sobieskiego, kiedy sprzedawano za granicę 100000 łaszt rocznie. O wielkości tego handlu świadczy bogactwo wymienionych miast, położonych nad Wisłą. Z zachowanych dokumentów można odczytać dane, które dziś mogą budzić zdziwienie i podziw.

Przez Kazimierz przechodziło około 17% wartości pol-



1. Mapa orientacyjna Polski (rys. A. Senko)

1. A sketchy map of Poland (draw by A. Senko)

skiego eksportu, zarówno zboża, jak i sprowadzanych towarów z zagranicy. Cena ówczesna 1 łasztu pszenicy wynosiła 55 zł polskich, a żyta 35 zł polskich, dla porównania wartości podaje, że kamienica w mieście kosztowała 3000 zł polskich.

Powstają związki kupieckie w Warszawie, Płocku, Toruniu i Gdańsku. Majątki na polskim zbożu robią także kupcy w dalekiej Antwerpii czy Londynie. Wartość eksportu z Polski w XVII w. przez Antwerpię ocenia się na 3 miliony florenów. Do Kazimierza Dolnego przybywają kupcy z Anglii, zwani „Szkotami” i wchodzi w związki małżeńskie z rodami Przybyłłów czy Górskich.

Z Polski wyjeżdżają towary: zboże, drewno, metale, a przywozi się tkaniny, egzotyczne przyprawy i soloną rybę. Handel rozwija także transakcje finansowe, powstają agencje i banki – Fuggierów, Przybyłłów i Firlejów.

Upadek gospodarczy Polski zapoczątkował I rozbiór państwa w 1772 r., Prusy zajmują Pomorze i Gdańsk. Słynne słowa Fryderyka Wielkiego „*Kto ma w swoich rękach ujście Wisły, trzyma cały kraj*”, sprawdziły się. Za

towary eksportowane przez Gdańsk, Polska płaci cło do 30% wartości, co stanowi w 1780 r. około 17 milionów zł polskich, tj. 1/4 wartości całego eksportu. Wkrótce przychodzą następne rozbiory w 1793 i 1795 r.

Upada państwo polskie i gospodarka zostaje podporządkowana interesom Prus, Rosji i Austrii (il. I Mapa orientacyjna).

Płock był jednym z szeregu miast położonych nad Wisłą, które czerpały zyski z handlu drogą wodną. W XVI w., tj. w okresie prosperity obrotów towarowych, z Płocka wysyłano rocznie do 300 łasztów przeważnie żyta, co stanowi 2% eksportu Polski. Dochody miasto czerpało także z wynajmu środków transportowych oraz z udzielania gościny przejeżdżającym kupcom. Zachowały się kroniki skarbowe wymieniające nazwiska kupców i przewoźników płockich wraz z opłatami, jakie wnosili do skarbu koronnego. I tak podatek wynosił 5 gr od łasztu zboża, a od szkuty 3 zł rocznie.

W 1512 r. król Zygmunt I nadał prawo swobodnego handlu ze Śląskiem dla 30 miast polskich, w tym i dla Płocka. Dzięki temu rozbudowała się w tym mieście

dzielnica magazynowo-handlowa nad Wisłą. Powódź w 1733 r. niszczy znaczną część tych obiektów. Pierwszy rozbiór Polski w 1772 r. ogranicza handel drogą wodną do Gdańska. Płock w drugiej połowie XVIII w. liczy zaledwie 1000 mieszkańców. Po drugim rozbiórce Polski, Płock wraz z częścią Mazowsza zostaje włączony do Prus. Z tego okresu zachował się plan Płocka wykonany przez pruskiego geodetę Göppnera.

Na wymienionej mapie miasta można znaleźć na zachód od kościoła farnego p.w. Św. Bartłomieja, trzy budynki usytuowane w miejscu, gdzie dziś znajdują się spichlerze. Trudno określić ich przeznaczenie, a z badań archiwalnych przeprowadzonych przez mgr Ewę Kozłowską z PKZ O/Warszawa wynika, że spichlerz, w którym dziś mieści się Archiwum Państwowe wymieniony jest w księdze hipotecznej posesji nr 472. W tym dokumencie podany jest stan obiektu w 1821 r., jest to spichlerz mурowany, kryty dachówką. Obiekt ten od 1834 r. był użytkowany jako magazyn intendencji wojskowej, aż do 1915 r. (il. 2 reprodukcja planu Göppnera).

Po odzyskaniu przez Polskę niepodległości w 1918 r., magazyn nadal był użytkowany przez Wojsko Polskie. Po 1945 r. właścicielem magazynu jest PSS w Płocku. Wpisany jest do rejestru zabytków m. Płocka pod nr 783. W 1978 r. Archiwum Państwowe w Warszawie zleciło Oddziałowi Warszawskiemu PKZ wykonanie projektu i robót adaptacyjnych w spichlerzu zabytkowym położonym przy ul. Wieczorka w Płocku, z przeznaczeniem na Oddział Archiwum w Płocku. W ramach tego zlecenia dokonano badań historycznych i budowlano-technicznych w omawianym obiekcie. Ponieważ WKZ nie posiadał inwentaryzacji, pomierzono spichlerz, który w tym czasie był użytkowany jako magazyny przez Wojewódzką Spółdzielnię Spożycwców, co w pewnym stopniu zabezpieczało go od ruiny, ale nie wpływało dodatnio na jego stan techniczny. W piwnicy trzymano ziemniaki, które gnijąc przerzucały pleśń na konstrukcję drewnianą. Sytuację komplikowało dodatkowo obsuwanie się skarpy płockiej, na odcinku od ul. Wieczorka aż po wzgórze Zamkowe. Inwestor zastanawiał się, czy nie wycofać się z przedsięwzięcia, gdyż w tym czasie władze budowlane wykwaterowały kilka budynków mieszkalnych położonych przy ul. Grodzkiej, które później rozebrano, (podobne zjawisko obsuwania się skarpy wiślanej wystąpiło w Sandomierzu w latach 1960-1965). W trakcie prowadzonych badań przez PKZ nad obiektem nie stwierdzono ruchów skarpy w otoczeniu spichlerza. Na istniejące spęknięcia założono plomby, w celu sprawdzenia pęknięcia murów. Ustalono z inwestorem, że w dokumentacji budowlanej zostanie przewidziane dodatkowe związanie murów wieńcem stalowym, oraz nowe stropy będą kotwione do istniejących murów, co stworzy lepszą stabilizację konstrukcji wobec przyjęcia obciążenia stropów w części magazynowej do 500 kg/m². Należy tu wspomnieć, że skarpa płocka obsuwała się już poprzednio w XVIII i XIX w. Jak wspomniano powyżej badania historyczne określiły pochodzenie obiektu na początek XIX w. (il. 3,4,5: Rzuty parteru, I piętra i przekrój części zabytkowej).

Spichlerz ma rzut prostokątny o wymiarach 14,2 × 30,5m, masywne mury zewnętrzne mają grubość

w przyziemiu 0,9 m, a w części podgzymsowej 0,52 m. Ponieważ nie stwierdzono w trakcie inwentaryzacji odsadzek wewnętrznych, dokonano sprawdzenia tych różnic wymiarowych przez pomiar pionem zawieszonym na gzymsie. Fundament jest płytko założony na około 1,4 m poniżej poziomu terenu i wykonany jest z kamienia polnego łączonego zaprawą wapienną. Brak jest izolacji przeciwwilgociowej. Ściany zewnętrzne mурowane z cegły ręcznej o wymiarach 25 x 12 x 6,5 cm (wymiary charakterystyczne dla zaboru pruskiego), wskazują na późniejszy okres powstania niż fundament. Wobec powyższego wysunąłem wniosek, że elementy spichlerza są znacznie starsze, niż przyjęta data powstania obiektu określona na początek XIX w. Poparciem tej tezy może być konstrukcja drewniana wewnętrzna, której ręczna obróbka oraz łączenie elementów na kołki, bez użycia części metalowych, świadczy o okresie powstania w XVIII w.

Prawdopodobnie po powodzi w 1733 r. wybudowano na skarpie trzy spichlerze używając elementów pochodzących ze spichlerzy położonych nad brzegiem Wisły. Dla okresu z XIX w. charakterystyczna jest architektura obiektów, proste elewacje bez ozdób i detali architektonicznych, bryła budynku nakryta dwuspadowym dachem o pokryciu blaszanym.

Dla porównania pokazuję przykład spichlerzy z Kazimierza Dolnego, które pochodzą z przelomu XVI i XVII w. (il. 6 i 7, rzut spichlerza Feiersteina i widok spichlerza Ulanowskich).

Różnica między spichlerzami w Kazimierzu i Płocku, poza architekturą obiektów, polega na rozwiązaniu komunikacji pionowej. Spichlerze kazimierskie posiadają klatki schodowe w formie przybudówki do ściany szczytowej. Transport ziarna był ręczny – wnoszenie worków przez tragarzy. Natomiast w spichlerzach płockich transport worków odbywał się przy pomocy wyciągu tzw. bloczku zawieszzonego pod gzymsiem ściany szczytowej, które dostarczano przez okienka na każdej kondygnacji.



2. Plan Płocka z 1793 r. według Göppnera w: Z. Sokółowski, *Płock, urbanistyka i architektura*. Płock 1975
2. A plan of Płock from 1793 after Göppner, in: Z. Sokółowski, *„Płock – the town-planning and architecture”* Płock 1975

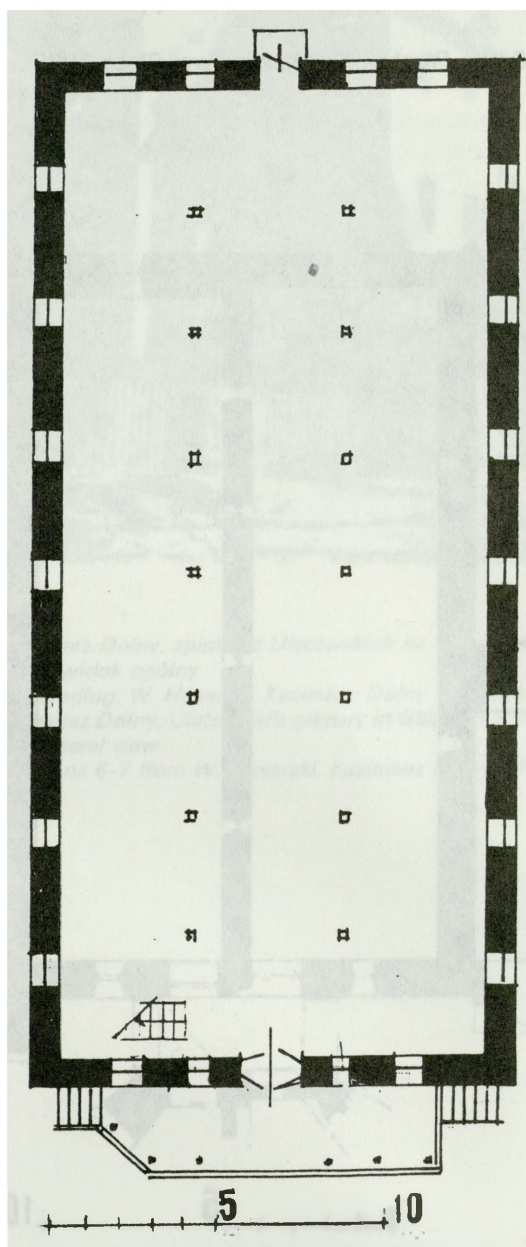
Świadczy to o pewnej mechanizacji pracy w spichlerzu. Dla ruchu pieszego służyły wewnętrzne drewniane schody. Na słupach podtrzymujących stropy zachowały się miary – znaki ilości zboża z datami z XIX w.

Podejmując zlecenie wykonania projektu adaptacji miałem trudności z podjęciem decyzji co do stylu, w jakim obiekt powinien być odbudowany. Na przywrócenie formy pierwotnej brakowało wiarygodnej dokumentacji historycznej, stan istniejący wskazywał, że spichlerz był przebudowany w połowie XIX w., po przejściu na magazyn wojskowy.

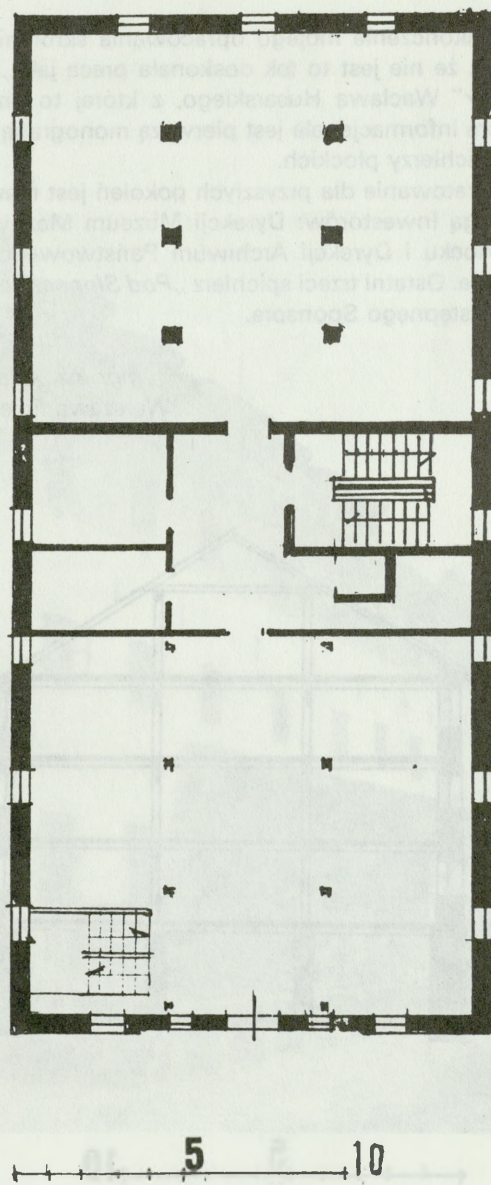
W uzgodnionej z Wojewódzkim Konserwatorem Zabyt-

ków w Płocku koncepcji projektowej przyjąłem zasadę zachowania architektury zewnętrznej i adaptację wnętrza do potrzeb archiwum. W wyniku tego wnętrze zostało podzielone na dwie części: w 2/3 budynek zostanie przeznaczony na magazyn z klatką schodową i windą, a w 1/3 będzie część muzealna z zachowaniem istniejącej konstrukcji drewnianej spichlerza. W tej części umieszczone będą biura i pracownia naukowa. Obydwie przestrzenie funkcjonalne przedzielone zostaną ścianą przeciwpożarową z drzwiami stalowymi.

Wojewódzki Konserwator Zabytków opiniując projekt narzucił pokrycie dachu dachówką, co jest błędne za-



3. Płock, spichlerz przy ul. Wieczorka, rzut parteru, inwentaryzacja
3. Płock, the granary in Wieczorka Street, the ground floor plan, cataloguing



4. Płock, spichlerz przy ul. Wieczorka, rzut I piętra, adaptacja na Archiwum
4. Płock, the granary in Wieczorka Street, the first floor plan, adaptation for the Archives

równy z powodów historycznych, jak i technicznych. Spichlerz w formie pierwotnej w początkach XIX w. musiał mieć większe nachylenie połaci dachu.

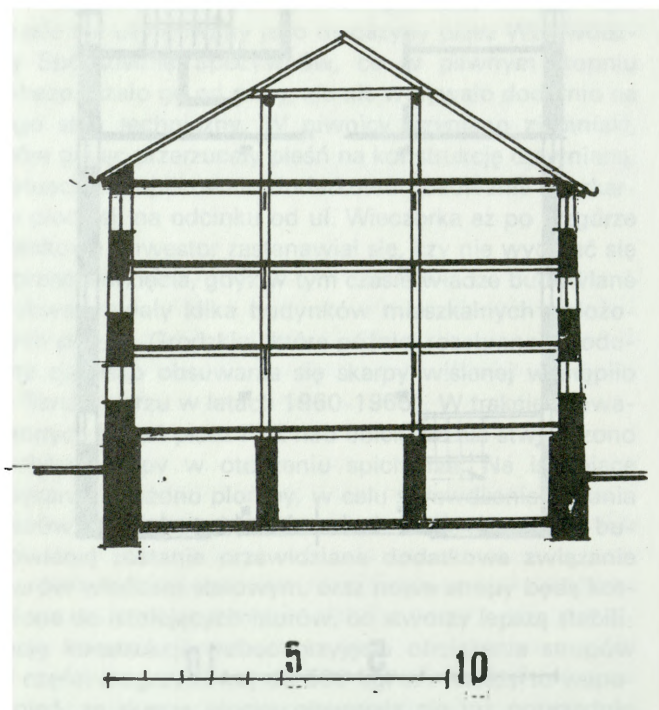
Po zakończeniu dokumentacji, roboty budowlane prowadził Płocki Oddział PKZ, który do 1985 r. wykonał część magazynową. Inwestor zrezygnował z usług PKZ i dalsze roboty powierzył prywatnemu rzemieślnikowi. Obiekt został oddany do użytku w listopadzie 1991 r. (il. 8 i 9, Archiwum Państwowe i Muzeum Mazowieckie widok od strony Wisły).

Obecnie na skarpie płockiej są dwa spichlerze odbudowane, pierwszym obiektem była siedziba Oddziału Etnograficznego Muzeum Mazowieckiego – projektu inż. Jerzego Majdeckiego oraz Archiwum. Stanowią razem element widokowy w panoramie Płocka od strony Wisły.

Na zakończenie mojego opracowania skromnie stwierdzam, że nie jest to tak doskonała praca jak „Kazimierz Dolny” Wacława Husarskiego, z której to pracy czerpałem informacje, ale jest pierwszą monografią dotyczącą spichlerzy płockich.

Ich uratowanie dla przyszłych pokoleń jest niewątpliwie zasługą Inwestorów: Dyrekcji Muzeum Mazowieckiego w Płocku i Dyrekcji Archiwum Państwowego w Warszawie. Ostatni trzeci spichlerz „Pod Słoneczkiem” czeka na następnego Sponsora.

mgr inż. Adam Senko
Warszawa lipiec 1992 r.



5. Płock, spichlerz przy ul. Wieczorka, przekrój części zabytkowej II. 3-5 według dokumentacji PKZ

5. Płock, the granary in Wieczorka Street, a cross-section of the historical part

Illustrations 3-5 from the Conservation Workshop's documentation

Spis literatury:

1. Z. Gloger, *Encyklopedia Staro-Polska*. Warszawa 1902.

2. W. Husarski, *Kazimierz Dolny*. Warszawa 1953.

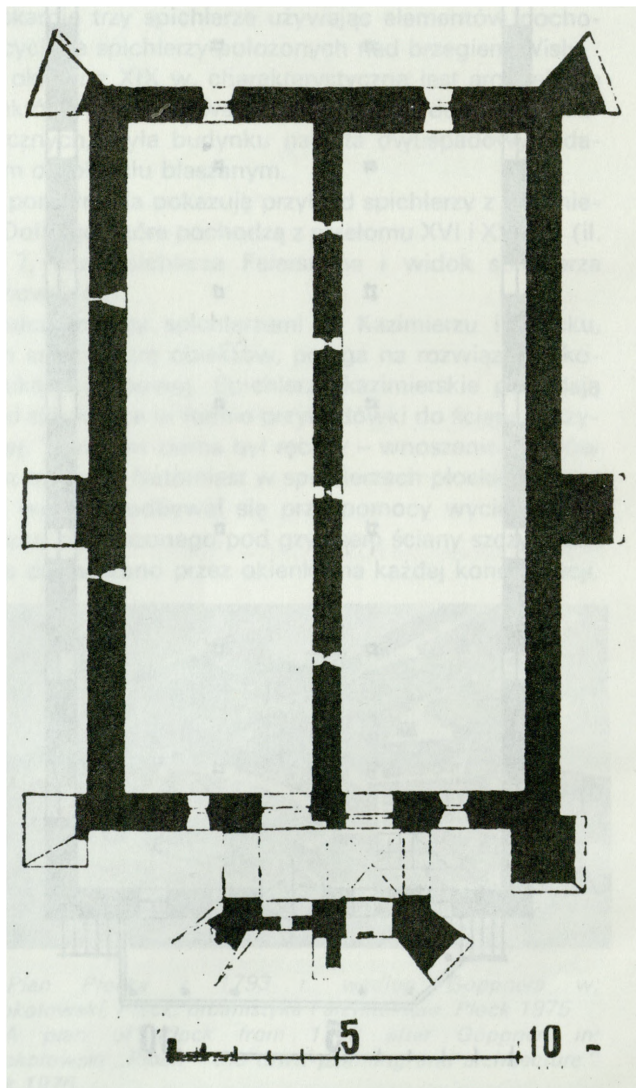
3. J. Gierowski, *Historia Polski*, t. III. Warszawa 1984.

4. M. Sołtysiak, *Płock i jego zabytki*. Płock b.d.w.

5. Z. Sokołowski, *Płock, Urbanistyka i architektura*. Płock 1975.

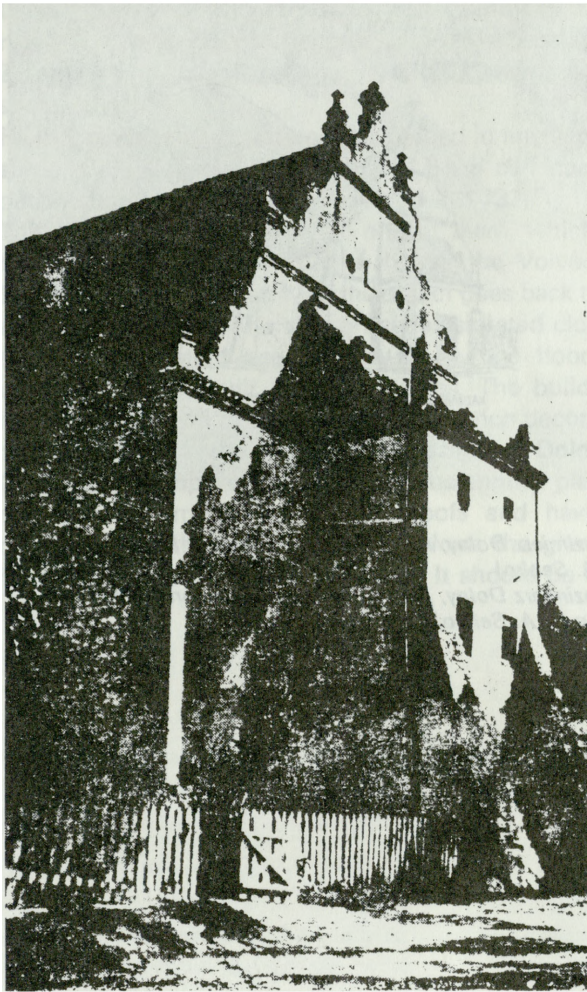
6. Z. Kruszewski, *Toruń nie istniejący*. Toruń 1950.

7. *Dzieje Płocka*, praca zbiorowa. Płock 1973.



6. Kazimierz Dolny, spichlerz Ulatowskich na Gdańskim Przedmieściu, rzut przyziemia, skala 1:300

6. Kazimierz Dolny, Ulatowski's granary in Gdańskie Przedmieście, the ground floor in 1:300 scale



7. Kazimierz Dolny, spichlerz Ulatowskich na Gdańskim Przedmieściu, widok ogólny

II. 6-7 według: W. Husarski, *Kazimierz Dolny*. Warszawa 1953

7. Kazimierz Dolny, Ulatowski's granary in Gdańskie Przedmieście, a general view.

Illustrations 6-7 from W. Husarski, *Kazimierz Dolny*, Warszawa 1953



8. Płock, ul. Wieczorka, Muzeum Mazowieckie Oddział Etnografii (fot. A. Senko)

8. Płock, Wieczorka Street, the Mazovian Museum, the Department of Ethnography (photo A. Senko)



9. Płock, spichlerz przy ul. Wieczorka, obecnie Archiwum Państwowe, widok od strony Wisły (fot. A. Senko)

9. Płock, The granary in Wieczorka Street, now the State Archives, viewed from the Vistula (photo A. Senko)



10. Kazimierz Dolny, rekonstrukcja spichlerza Feiersteina (rys. A. Senko)

10. Kazimierz Dolny, Feierstein's granary reconstructed (drawn by A. Senko)

THE RECONSTRUCTION OF THE GRANARY IN PŁOCK FOR THE VOIVODSHIP ARCHIVES

Granaries on the Vistula river are now the only remaining traces of flourishing grain trade in the period of prosperity of the Polish state in the 16th and 17th centuries. According to contemporary estimation about 300,000 tonnes of grain yearly were transported on barges down

the Vistula through such towns situated on the river banks as Sandomierz, Kazimierz Dolny, Warsaw, Płock or Toruń. The commodity went to the markets of Antwerp and London through Gdańsk (Danzig). So far only the history of the granaries in Kazimierz

Dolny, Toruń and Gdańsk has been scientifically described (by W. Husarski, published in 1953 by WTN; Z. Kruszelnicki, published by TNT; and Z. Śnieżko respectively).

Płock granaries have not been described in any separate study. Only three of them, situated on a cliff near the parish church, remained after a flood in 1733.

This text is devoted mainly to one of them, which has been reconstructed in order to house the Voivodship State Archives. The history of the object goes back to the early 18th century. After the granaries situated close to the river bank had been destroyed by the flood, an unknown owner built three new ones. The buildings, following the style of the epoch, lack the rich decoration characteristic of the objects in Kazimierz Dolny or Gdańsk. The simple constructions of rectangular plan are covered with metal sheet gable roofs and have no ornaments on the elevation. In this form the granaries have survived until the present time. It should be men-

tioned that after the first partition of Poland and the seizure of Gdańsk by Prussia in 1772 grain trade on the Vistula considerably decreased due to a custom conflict. After 1793 Płock was under Prussian occupation.

In 1978 architect A. Senko and constructors A. Koral and K. Maszewski from the Monument Conservation Workshop in Warsaw prepared the working plan. The adaptation project allocated 2/3 of the building, with ceilings of reinforced concrete, for storing the archives, and 1/3, preserving the style of the old granary, for offices and a research study. In accordance with the requirements of the Voivodship Monument Conservator the roof was covered with ceramic tiles.

The adaptation work was started in 1980 by the Monument Conservation Workshop and finished in 1991 by a private firm. Now the object is one of the sightseeing attractions of the Płock cliff, along with the parish church, the famous „Małachowianka” school, the cathedral and the castle.