

Abstrakcja geometryczna w krakowskim środowisku artystycznym w latach 1960–2010 *

Tomasz Gryglewicz

Tradycja abstrakcji geometrycznej w Polsce sięga początku lat 20. ubiegłego stulecia. Czołowi przedstawiciele polskiego konstrukttywizmu: Władysław Strzemiński, jego żona, Katarzyna Kobro, oraz Henryk Stażewski, ulegający wpływowi suprematyzmu Kazimierza Malewicza (z Malewiczem Kobro i Strzemińskim bezpośrednio zetknęli się w Rosji), oraz inni twórcy, należący do ugrupowań „Blok”, „Praesens” i „a.r.”, byli zwolennikami abstrakcjonizmu geometrycznego. W latach 30. XX w. polscy konstruktywiści utrzymywali żywe kontakty z paryskimi przedstawicielami awangardy, skupionymi w dwu grupach – Cercle et Carré oraz Abstraction-Création, a w szczególności z głównym teoretykiem i historykiem abstrakcjonizmu, Michelelem Seuphorem, który również był malarzem.

Po II wojnie światowej pomostem między przedwojenną a powojenną awangardą, skłaniającą się ku racjonalnemu językowi abstrakcji geometrycznej, była twórczość Stażewskiego, autora serii abstrakcyjnych *Reliefsów* z lat 60. XX wieku. Kiedy po okresie socrealizmu i dominacji ekspresjonizmu abstrakcyjnego, tasyzmu, informelu oraz malarstwa materii powróciła w tej dekadzie moda na abstrakcję geometryczną, właśnie on patronował młodym wówczas artystom środowiska warszawskiego, do których zalicza się m.in. Ryszarda Winiarskiego i Romana Opalkę.

Wprawdzie w okresie międzywojennym głównymi ośrodkami awangardy konstruktywistycznej w Polsce pozostawały Warszawa, a później Łódź, do której w latach 30. przeniósł się Strzemiński wraz z grupą „a.r.” i gdzie z jego inicjatywy w miejskim Muzeum Sztuki powstała pierwsza kolekcja sztuki XX w. w Polsce, a druga na wiecie, ale również – w Krakowie działali artyści hołdujący abstrakcji geometrycznej. Można do nich

il. 1 A. Wsiołkowski, *Miasto nieznane IV*, A, 2008; za: Adam Wsiołkowski, *malarstwo, rysunek, grafika, video*, Biuro Wystaw Artystycznych, Galeria „U Jaksy”, Miechów, Muzeum „Dwory Karwacjanów i Gładyszów”, Gorlice 2011, s. 34



* Niniejszy tekst jest polską wersją referatu pt. *L'abstraction géométrique dans le milieu artistique cracovien entre 1960-2010*, wygłoszonego 27 IV 2012 w Tuluzie na sesji „L'art minimal, l'art conceptuel et les avant-gardes polonaises”, zorganizowanej przez Université de Toulouse II – Le Mirail w ramach 21. Tygodnia Polskiego (23–28 IV 2012).

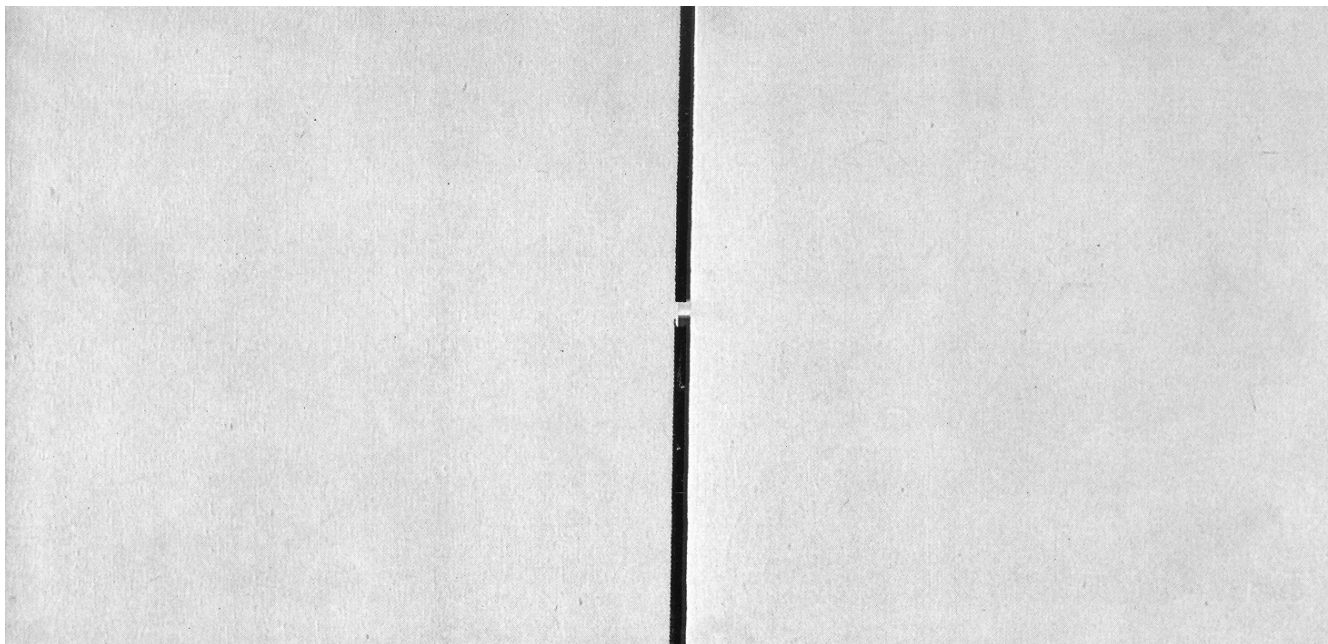
zaliczy wystawiającego z grup „Praesens” i „a.r.” Kazimierza Podsadeckiego, zwanego ze „Zwrotnic”, krakowskim pismem awangardy literackiej, wydawanym przez poetę i dziennikarza Tadeusza Peipera.

Abstrakcją geometryczną uprawiał również Mieczysław Janikowski, który w latach 1934–1939 studiował na Akademii Sztuk Pięknych w Krakowie. Janikowski po wojnie mieszkał w Wielkiej Brytanii i w Paryżu jako emigrant, trudno byłoby więc zaliczyć go jednoznacznie do środowiska krakowskiego, jednakże z Krakowem łączyły go silne więzy uczuciowe i personalne. Pierwszą wizytą malarza w Polsce po wojnie (w roku 1962) związana była z jego drugą wystawą indywidualną, jaka miała miejsce w krakowskiej Galerii „Krzysztofor”, siedzibie II Grupy Krakowskiej. Później rokrocznie przyjeżdżał on do Polski, gdzie ekspozycje swoje prace na kolejnych wystawach: w Warszawie, Łodzi, Sanoku i Krakowie (gdzie zmarł w 1968 roku).

Twórczość Janikowskiego, artysty zapomnianego i nie docenionego, stanowi ważną ogniwo między abstrakcją geometryczną, określaną także jako abstrakcja „zimna”, a nowymi tendencjami lat 60. XX w., do których zaliczamy *op-art*, abstrakcję pomalarską i *minimal-art* – niefiguratywne kierunki artystyczne, posługujące się liniami, płaszczyznami i bryłami geometrycznymi. Janikowski, od roku 1955 wystawiający systematycznie na paryskim salonie *Réalités Nouvelles*, w swoich obrazach operuje bardzo lapidarnymi układami form geometrycznych, tworząc prace podobne jak amerykańscy artyści kręgu sztuki minimalnej (np. Barnett Newman), niekiedy nawet antycypując niektóre ich realizacje.

Za kolejnego łącznika między awangardą dwudziestolecia międzywojennego a okresem renesansu abstrakcji geometrycznej, jaki nastąpił ok. połowy lat 60. XX w. w środowisku krakowskim, można uznać Adama Marczyńskiego, członka I Grupy Krakowskiej, reaktywowanej jako II Grupa Krakowska w 1957 r., profesora krakowskiej Akademii Sztuk Pięknych, który we wspomnianej dekadzie zmienił styl, tworząc geometryczne „reliefy” i oparte na estetyce wizualistycznej serie „refleksów zmiennych”, „dekompozycji”, „interwencji” czy „układów zmiennych”. Z pracowni Marczyńskiego wywodzą się dwaj reprezentanci racjonalistycznej („zimnej”) abstrakcji w środowisku krakowskim: Janusz Orbitowski (ur. 1940) i Tadeusz Wiktor (ur. 1946).

Orbitowski kontynuuje do wiadczenia swojego mistrza – Marczyńskiego (oraz, ponieważ, również Stańskiego), tworząc barwne, trójwymiarowe układy form geometrycznych umocowanych do płaszczyzny obrazu, czyli rodzaj „reliefów”. Natomiast Wiktor eksperymentuje z formatem obrazu. Swój często bardzo duży pracowni nadaje form tryptyku lub innych kompozycji złożonych z części. Tym eksperymentom towarzyszy podejmowanie przez artystę problematyki wymowie mistycznej (*Katedry, Modlitwy, Ikony*), mimo że są to dzieła całkowicie niefiguralne. Swoją sztukę podbudowuje Wiktor bardzo hermetyczną teorią, odwołując się do filozofii i platońskiej. W wypowiedziach teoretycznych akcentuje prymarną funkcję kontemplacyjną w odbiorze prostych i geometrycznych układów wizualnych sztuki abstrakcyjnej.



il.2 M. Janikowski, *Kompozycja*, 1966; za: *Obrazy abstrakcyjne*, Mieczysław Tadeusz Janikowski, Galeria „Zderzak”, Kraków 1990, fot. 1, s. 1 nfb.

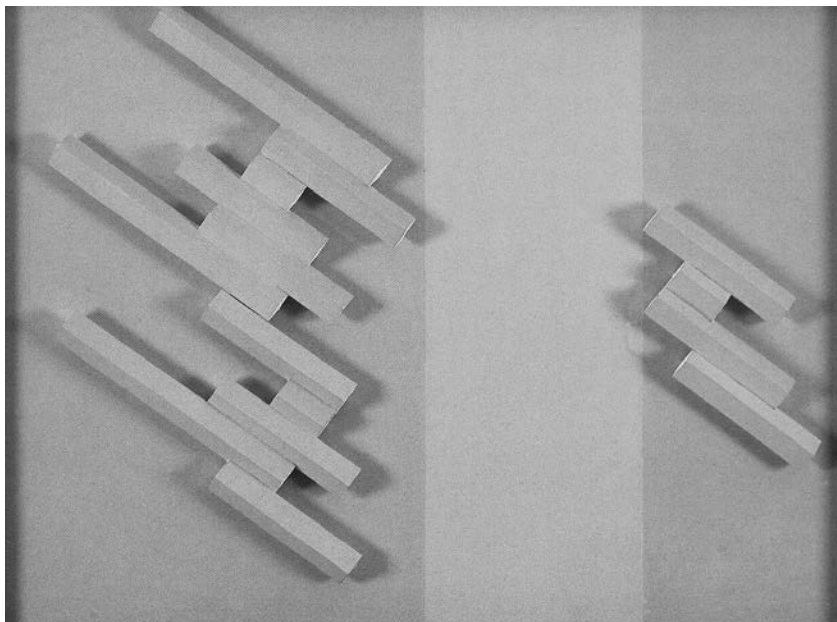
Bożena Kowalska w książce towarzyszącej wystawie „Język Geometrii II”, prezentowanej w Galerii Sztuki Współczesnej BWA w Katowicach i Galerii „El” w Elblągu w 2001 r., zamieszcza wypowiedź Wiktora na temat ideowych znaczeń języka abstrakcji geometrycznej u takich twórców jak Kazimierz Malewicz czy Piet Mondrian. Artysta pisze: „Elipsa, kwadrat, trójkąt, prosta, krzywa, punkt, prostokąt, linie horyzontalne, linie wertykalne, linie diagonalne, płaszczyzny-ciany, płaszczyzny-obeliski, anonimowe góry, anonimowe bramy i światło: istnieje taki rodzaj wyobraźni kontemplatywnej, który poprzez malarską, głęboko gnostyczną wizualizację tych geometryczno-zjawiskowych form dociera do samego jądra Rzeczywistości”¹.

Awangarda krakowska w okresie powojennym – zdominowana osobowością Tadeusza Kantora, jej najwybitniejszego przedstawiciela – ulegała silnym wpływom surrealizmu i tasyzmu, czyli abstrakcji „gorzej”, oraz malarstwa materii. W drugiej połowie lat 60. i na początku lat 70. XX w. popularny był język nowej figuracji oraz *assemblage* i *performance*. Jednak te inspiracje abstrakcją geometryczną dotarły do Krakowa z innego kierunku niż II Grupa Krakowska i jej lider, Kantor. Szczególnie prestiżową pozycję w międzynarodowym ruchu artystycznym zaważdziła środowisko Krakowa graficzne. W roku 1966 miało tu



¹ B. Kowalska, *W poszukiwaniuładu. Artyści o sztuce*, Galeria Sztuki Współczesnej BWA Katowice, Galeria „El”, Elbląg 2001, s. 162.

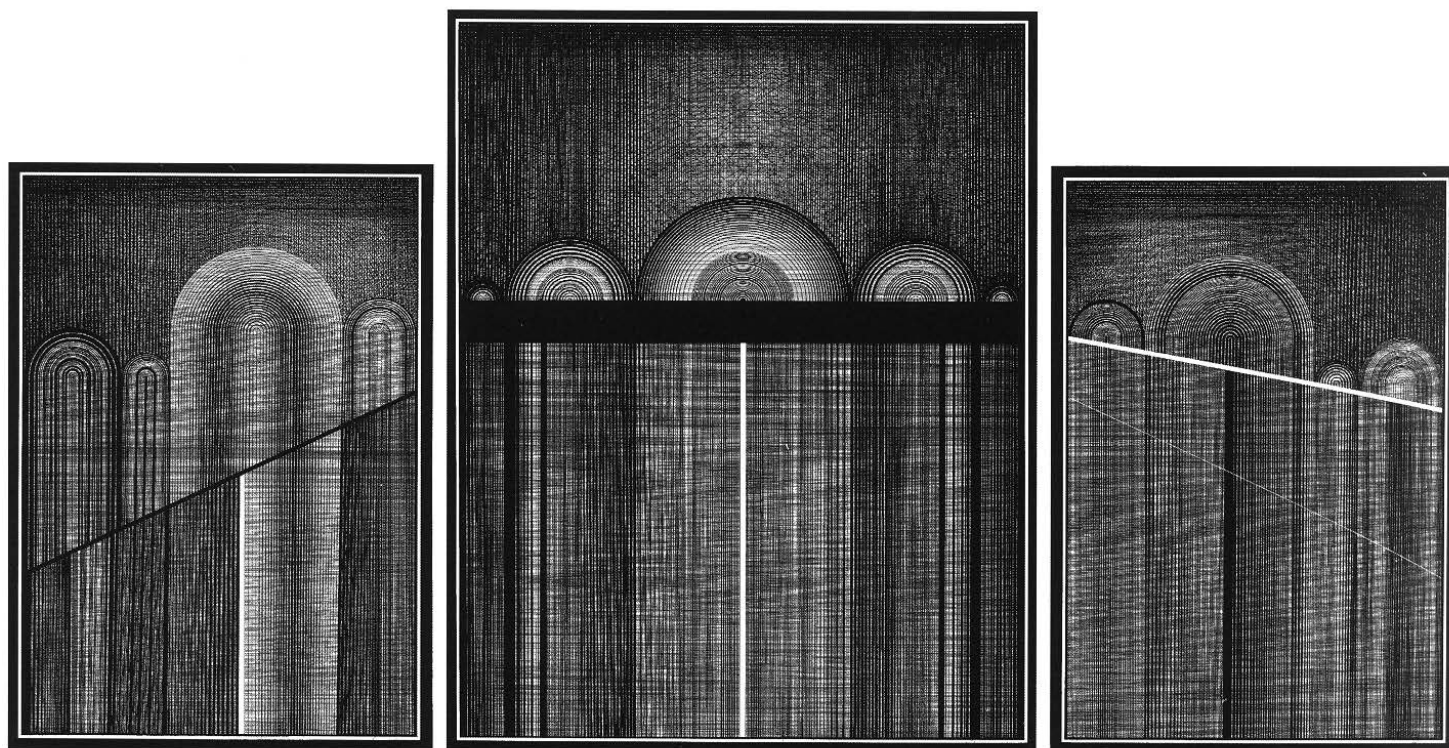
il. 3 J. Orbitowski, *8/72 żółty*, 1972; za: *Abstrakt 2002*, Muzeum Historyczne Miasta Krakowa, Kamienica Hippolitów, Kraków 2002, s. 15 nlb.



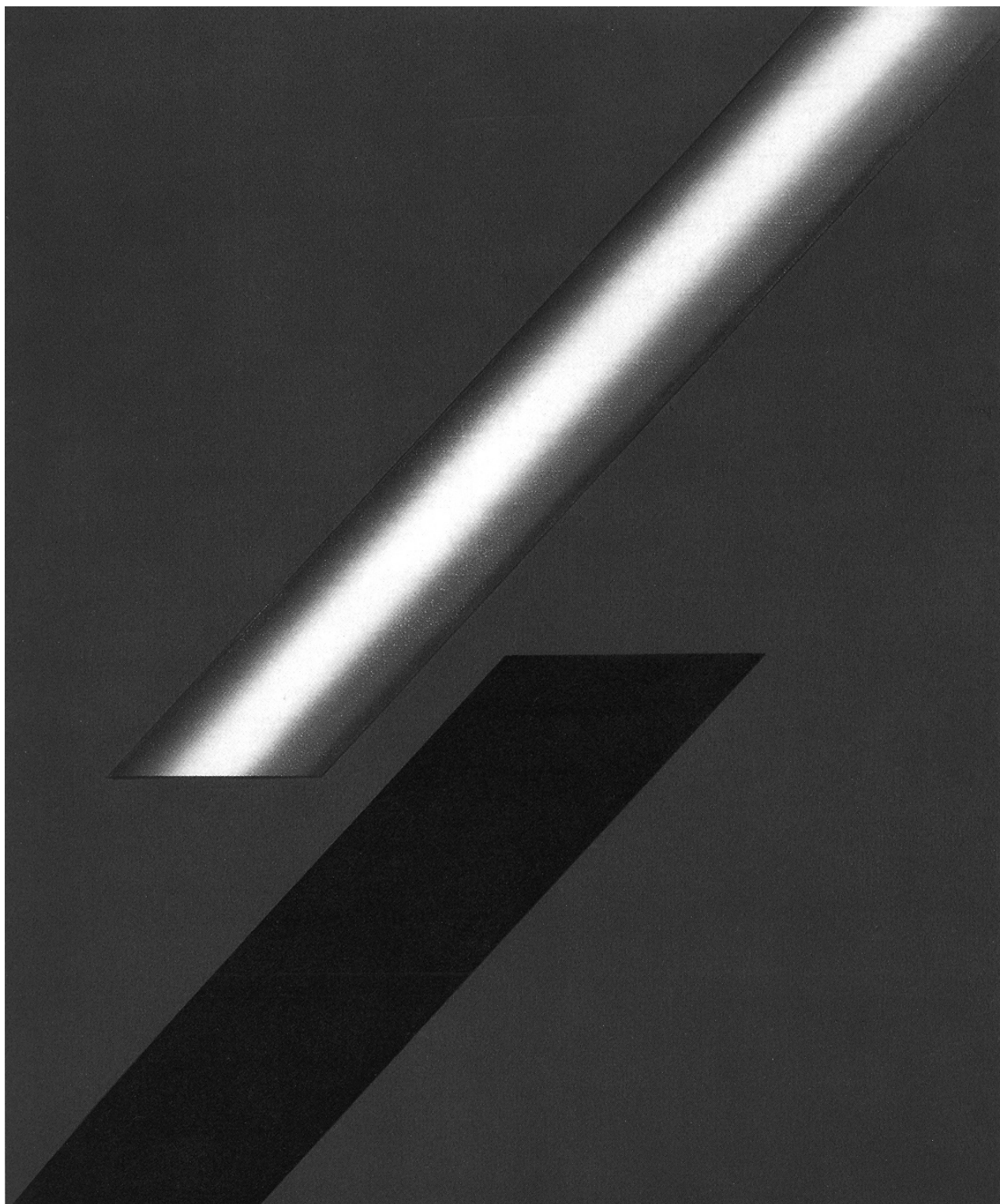
miejsce pierwsze Międzynarodowe Biennale Grafiki (obecnie Triennale Grafiki), dzięki któremu polscy graficy (i szersza publiczność) mieli okazję zapoznać się z najnowszymi tendencjami w sztuce; należą do nich zaliczyć, z jednej strony, *pop-art*, a z drugiej – *op-art*, szerzej zaś mówić o sztukach wizualistycznych, opierających się na efektach optycznych, uzyskanych poprzez grę linii i powierzchni geometrycznych (Josef Albers, Victor Vasarely, Kumi Sugai, Getulio Alviani i in.). Spośród krakowskich grafików, którzy ulegli wpływowi abstrakcji wizualistycznej, można wymienić przede wszystkim Alina Kalczyńską (obecnie mieszkającą i tworzącą w Italii), Ryszarda Otrębę (ur. 1934) i młodszego od nich Jana Pamułę (ur. 1944), obok grafiki parzącego się także malarstwem, reprezentującym analogiczny kierunek artystyczny.

Otręba tworzył inspirowane XIX-wiecznym drzeworytem czarno-białe kompozycje niefiguratywne, wykonane techniką gipsorytu. Optyczny efekt drgania płaszczyzny uzyskiwał poprzez zapełnianie jej drobnymi prążkami, jakby powiększonymi fragmentami ilustracyjnych drzeworytów sztorcowych. U Kalczyńskiej – w mistrzowskich drzeworytach i linorytach – geometria ożywia światło, główny element ekspresji jej prac. Natomiast Pamuła buduje kompozycje z kolorowych, kontrastowych płaszczyzn. W późniejszym okresie jako jeden z pierwszych w Polsce rozpoczął on tworzenie grafiki komputerowej, w której kontynuował eksperymenty wizualne charakterystyczne dla jego prac powstałych w latach 70. XX wieku.

Podobnie jak w przypadku czołowych przedstawicieli amerykańskiego minimal-artu, również w sztuce polskiej abstrakcja geometryczna



il.4 T. Wiktor, *Katedra 1*, 1981; za: B. Kowalska, *W poszukiwaniu ładu. Artyści o sztuce*, Galeria Sztuki Współczesnej BWA Katowice, Galeria „El”, Elbląg 2001, il. 67, s. 164



il. 5 A. Kalczyńska, *Niebieska smuga*, 1985; za: Alina Kalczyńska. *Prace z lat 1975-1995, drzeworyty, akwarele, gobeliny*, Muzeum im. W. Orkana w Rabce-Zdroju, Rabka 1995, s. 4 nlb.

krzy owala si z inn wa n tendencj przelomu lat 60. i 70. XX w., jak była sztuka konceptualna (*conceptual-art*). Element konceptualizmu wyst pował u wspomnianych artystów warszawskich, u Ryszarda Winiarskiego, który eksperymentował ze zjawiskiem przypadku przy tworzeniu czarno-białych, a pó niej kolorowych układów małych kwadratów b d cych elementami kompozycji malarskiej, oraz u Romana Opałki w jego „obrazach liczonych”, a tak e w minimalistycznych instalacjach Edwarda Krasińskiego, od roku 1970 dziel cego pracowni z Henrykiem Staewskim.

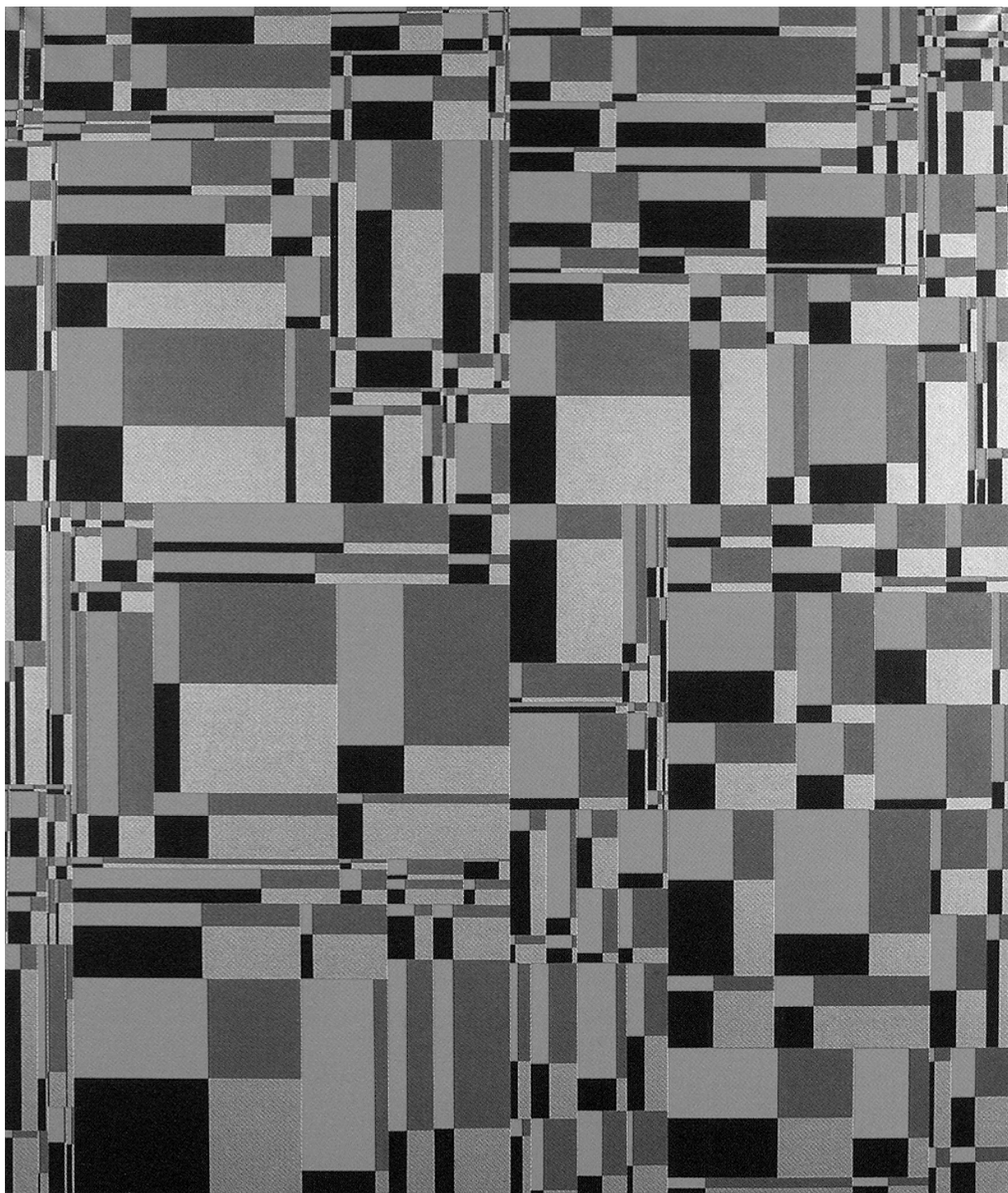


² *Ibidem*, s. 34.

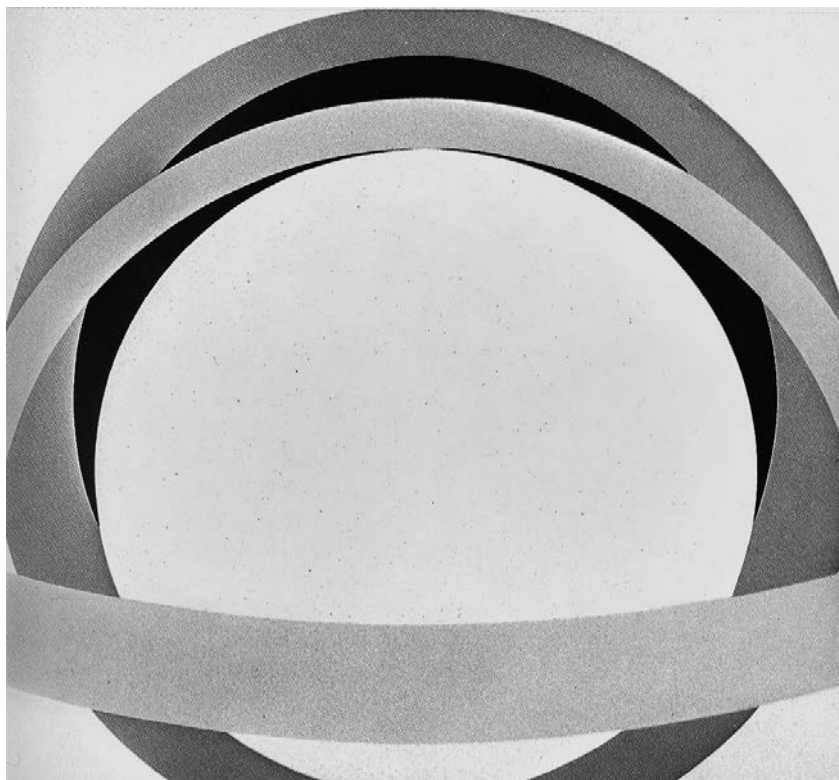
W rodowisku krakowskim czołowym przedstawicielem tendencji minimalistycznej, zarazem podejmuj cym ref eksj konceptualn , był Jerzy Kałucki (ur. 1931), uprawiaj cy równie scenograf , od 1976 b d cy członkiem Grupy Krakowskiej. W roku 1970 urz dził on w krakowskiej Galerii „Krzysztofor”, siedzibie Grupy Krakowskiej, konceptualny „Pokaz obrazu odcinka łuku o $r = 1970$ cm”. W jego barwnych pracach malarskich, a tak e w instalacjach przestrzennych z drutów dominuj cymi formami s ró ne kształty wycinka łuku.

Równie w pokoleniu, które wst piło na scen artystyczn w drugiej połowie lat 70. XX w., pojawili si twórcy kontynuuj cy problematyk abstrakcji geometrycznej. Bardzo subteln wersj abstrakcjonizmu reprezentuje Teresa Bujnowska (ur. 1948), która w 1975 r. uko czyła Akademi Sztuk Pi knych w Krakowie w pracowni Jonasza Sterna. Obecnie jest ona profesorem na Wydziale Sztuki Uniwersytetu Pedagogicznego w Krakowie. Główny problem, jaki porusza w swoich kompozycjach, to zagadnienie przestrzeni. Interesuje si tak e kwesti abstrakcyjnego znaku i symbolu (serie prac *Projekcje* i *Ideogramy*) oraz symbolik liczb (w cyklach *Rozważania pitagorejskie*, *Manifestacja liczb*, *Dziesięć punktów*, *Tetraktys* czy $8X8$). Od strony teoretycznej i praktycznej zajmuje si wykorzystaniem matematyki chaosu i geometrii fraktalnej w twórczo ci artystycznej, a ponadto zagadnieniem złotego podziału i liczbowego ci gu Fibonacciego. W tek cie zamieszczonym przez Kowalsk we wspomnianej ksi ce *W poszukiwaniu ładu* Bujnowska pisze: „Zdobylam wewn trzn pewno , e matematyka jest zarówno transcendentna od rzeczywisto ci, jak i stanowi jej najgl bsz struktur . Takie przekonanie pozwala mi s dzi , e istnieje tak e inne, duchowe wymiary rzeczywisto ci, a wiat jest wewn trznie uporz dkowany, mimo obserwowanych w nim sprzeczno ci, przypadkowo ci i dramatu ludzkiego ycia. [...] Abstrakcja geometryczna jest najbardziej radykaln , skondensowan form ujmowania rzeczy, zjawisk i procesów zjawisk”².

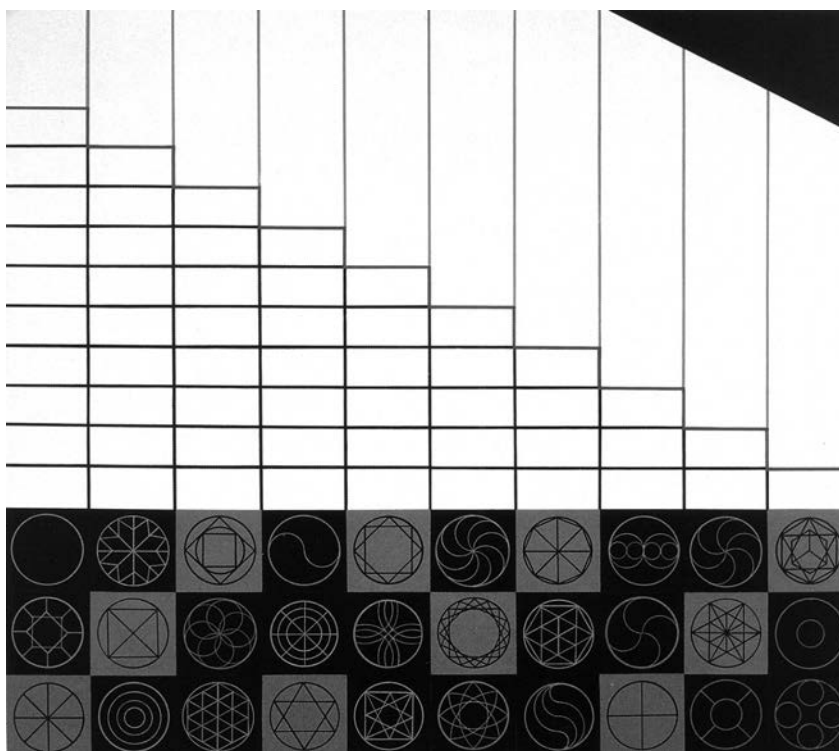
Młodszy od Bujnowskiej o rok Adama Wsiołkowskiego, profesora ASP w Krakowie (a w latach 2008–2012 rektora tej uczelni), który te rozpocz ł karier artystyczn w drugiej połowie lat 70. XX w., fascynuje problem korelacji przestrzeni, wiatła i geometrii. Obok jego prac czysto abstrakcyjnych pojawiaj si równie obrazy z pogranicza abstrakcji i figuracji. Tworzy on i powtarza w wielu wersjach takie serie obrazów i grafik, jak: *Zjawisko*, *Obecność*, *Nie-obecność*, *Miasto nieznanne* i in. Posługuje si stalym repertuarem form, w których mo na dopatry si aluzji do



— il. 6 J. Pamuła, *Seria komputerowa I*, nr 9, 1985; za: B. Kowalska, *op. cit.*, il. 53, s. 136



il. 7 J. Kałucki, *Powiększenie 1*, 1989; za: Jerzy Kałucki, Nakładem Stowarzyszenia Artystycznego „Grupa Krakowska”, Kraków 1992, s. 9 nlb.



il. 8 T. Bujnowska, *Dziesięć stopni*, 1994; za: B. Kowalska, *op. cit.*, il. 8, s. 37



³ M. Zientara, wstęp do: *Abstrakt 2002*. Tamara Berdowska, Jerzy Kałucki, Krysztyna Misiak, Michał Misiak, Leszek Oprządek, Janusz Orbitowski, Beata Popławska, Tadeusz Wiktor, Muzeum Historyczne Miasta Krakowa, Kamienica Hipolitów, Kraków, Plac Mariacki 3, 12 XII 2002 – 15 I 2003, s. 3 nlb.

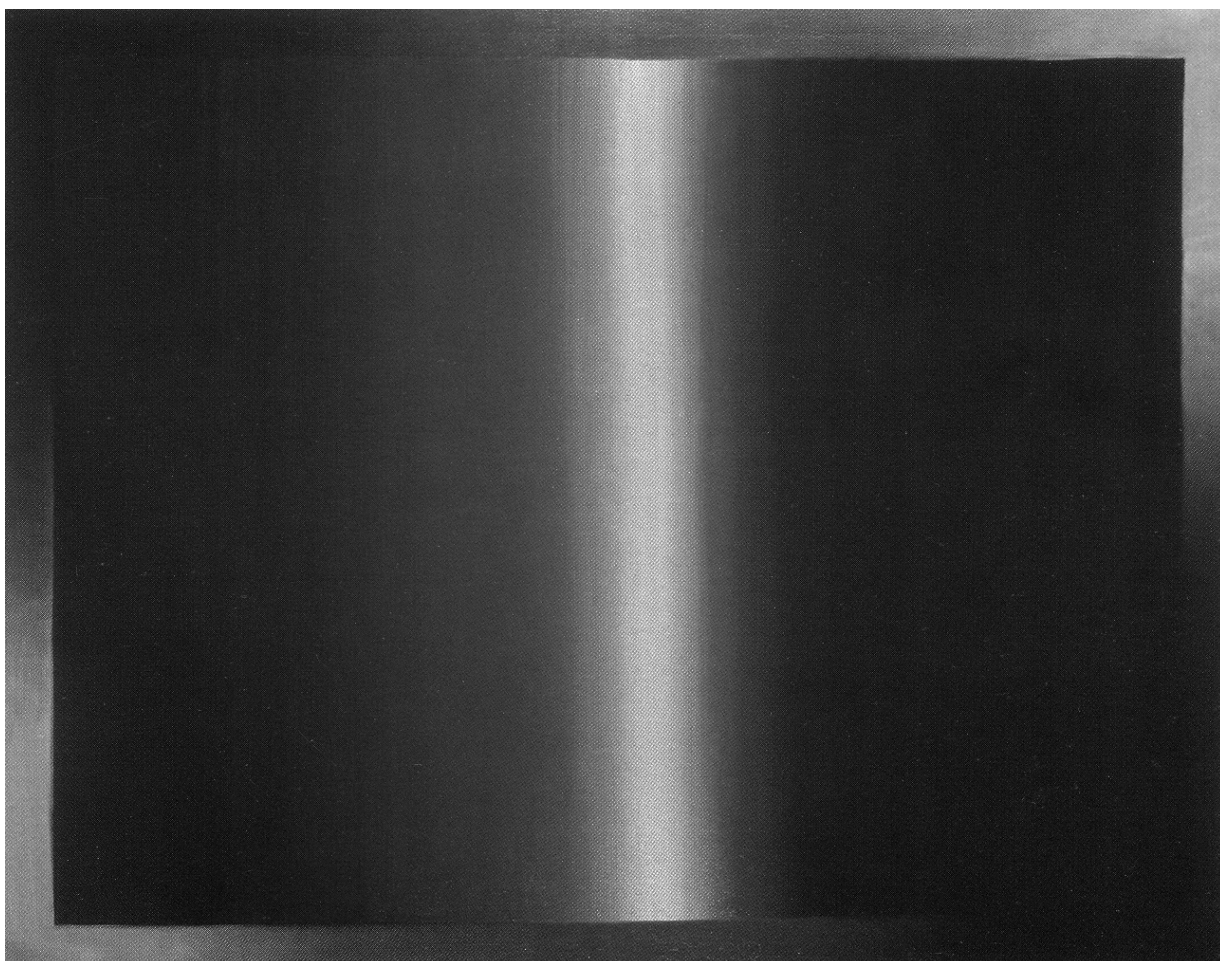
wiata *science fiction*. Jedną z najczęściej wykorzystywanych przez niego tajemniczych form nieprzedstawiających artysta nazwał UPO (aluzja do UFO), czyli *Undefined Painted Object*. Zajmuje go także kwestia relacji między pozytywnym a negatywnym obrazu. Jego twórczość, przez wizualne efekty oscylacji kształtów, jarzenia się kolorów i światła, można zaklasyfikować do nurtu sztuki optycznej, pojmując szeroko ten kierunek.

Z krakowskim środowiskiem związane jest to młodsze pokolenie artystów uprawiających abstrakcję geometryczną, które rozpoczęło swoją twórczość w drugiej połowie lat 80. XX w. oraz w latach 90., już po transformacji ustrojowej. Do tych artystów zaliczyć można Andrzeja Bednarczyka (ur. 1960), profesora ASP w Krakowie, Tamarę Berdowską (ur. 1962) oraz Beatę Popławską (ur. 1963), w których pracach dąlenie do harmonii i ładów geometrycznego łączy się z treściami religijnymi i mistycznymi. Bednarczyka, twórca grafiki, malarstwa i instalacji artystycznych, fascynuje – podobnie jak Bujnowski – mistyka liczb. Jego serie *Portretów liczb* stanowi romboidalne rysunki układów geometrycznych opierających się na matematycznych obliczeniach.

Z kolei start artystyczny Michała Misiaka (ur. w 1973) przypadł na okres ok. roku 2000. Jak pisze Maria Zientara we wstępie do katalogu wystawy *Abstrakt 2002*: „Kompozycje abstrakcyjne Michała Misiaka powstają z malowanych czystymi barwami pasów równoległych linii. Obrazy przypominają misternie tkane materiały pełne koloru i światła. Trudno powiedzieć, czy mamy tu do czynienia z geometrią linii falistej, czy luministycznym chromogeometrią”³.

Twórcy wstępujący obecnie na scenę artystyczną, podobnie jak w przeszłości ich poprzedników w wieku XX i na początku wieku XXI, stoją wobec dylematu wyboru między sztuką figuratywną a abstrakcyjną. Mimo dominującej tendencji dorobku negorodzaju figuracji, często inspirują się fotografią i reklamą, a także do sztuki intermedialnej (*video-art* i *net-art*), grupa najmłodszych artystów krakowskich podejmuje tradycję abstrakcji geometrycznej.

Przykładem wiadomego działania zespołowego dążącego do odnowienia języka abstrakcji w ramach współczesnej sceny artystycznej była Akcja Rewaloryzacji Abstrakcji, zorganizowana w krakowskiej Galerii „F.A.I.T.”. (Fundacja Artystów i Innowacja Teoria), mieszczącej się wówczas przy ul. Karmelickiej 28. Akcja obejmowała wystawy eksponowane między grudniem 2008 a czerwcem 2009. Pokazano tam prace trzech młodych krakowskich artystów, którzy wcześniej wtapili studia na Akademii Sztuk Pięknych: najpierw Tomasza Barana, potem Justyny Gryglewicz, wreszcie Mikołaja Moskala. W uzasadnieniu teoretycznym akcji czytamy: „Tradycja abstrakcji w Polsce, mimo iż bardzo silna, jest stosunkowo nieznaną. Tymczasem nurt ten rozwijał się równoległe do innych kierunków w sztuce, zawłaszczając dla siebie nowe terytoria i media, rozszerzał swoją definicję. [...] Wystawa jest próbą reinterpretacji tego zjawiska, okazją do refleksji nad definicją abstrakcji, badaniem jej współczesnego znaczenia i wywołaniem oraz spekulacją co do jej współczesnych form”⁵.



— il.9 B. Popławska, *Duch wieje przez świat*, 2002; za: *Abstrakt 2002...*, s. 17 nlb.



⁵ Cyt. za stroną internetową: <http://www.fait.pl/?page=-history&pp=intro&id=24> (data dostępu: 15 IX 2012).

Sztuka abstrakcji geometrycznej, która wiąże się z tendencjami konstruktywistycznym i racjonalistycznymi awangardy XX w., była i pozostaje nadal silnie zakorzeniona w sztuce polskiej. Tak działała zarówno w okresie międzywojennym, jak i w drugiej połowie minionego stulecia, a także na początku obecnego. Sztuka ta znajduje licznych zwolenników i kolekcjonerów, do których można zaliczyć m.in. cytowanego znanego i cenionego w Polsce krytyka i historyka sztuki Bożenę Kowalską. W latach 1972–2001 prowadziła ona Galeria 72 w Chełmie, w której lansowała abstrakcję zimną i związane z nią refleksje konceptualne.

Popularność abstrakcji geometrycznej zaprzecza stereotypowi utosamianemu polskiej sztuce i kulturze wyłącznie z tradycją romantyzmu. Jednakże charakterystyczne cechy abstrakcji geometrycznej w Polsce w okresie po II wojnie światowej, nieco inaczej niż w czasach przedwojennych, jest stałe występowanie treści mistycznych i kontemplacyjnych, współgrających z ładem i geometrycznymi formami.

Kraków, miasto historyczne, najczęściej bywa kojarzone z tradycjonalizmem lub z tendencjami ekspresjonistycznymi i surrealistycznymi w sztuce. Jednakże równie tam rozwijała się radykalna awangarda oraz geometryczna abstrakcja „zimna”, łączona często z konceptualizmem. Także w Krakowie artyści uprawiający abstrakcjonizm geometryczny odwoływali się do treści o charakterze spirytualnym, do symboliki liczb oraz figur geometrycznych – co mogliśmy zaobserwować na przykładzie prac Ryszarda Otręby, Jana Pamuły, Tadeusza Wiktora, Andrzeja Bednarczyka, Teresy Bujnowskiej czy Beaty Popławskiej.

prof. dr hab. Tomasz Gryglewicz

Kierownik Zakładu Historii Sztuki Nowoczesnej w Instytucie Historii Sztuki Uniwersytetu Jagiellońskiego, członek Stowarzyszenia Historyków Sztuki w Polsce, Komisji Historii Sztuki PAU i Międzynarodowego Stowarzyszenia Krytyków Sztuki (AICA). Autor książek: Groteska w sztuce polskiej XX wieku (Kraków 1984), Malarstwo Europy Środkowej 1900–1914 (Kraków 1992), Erotyzm w sztuce polskiej (Wrocław 2004), Kraków i artyści (Kraków 2005), a także licznych artykułów naukowych, recenzji oraz wstępów do katalogów wystaw z zakresu sztuki końca wieku XIX, wieku XX oraz sztuki bieżącej.

Summary

TOMASZ GRYGLEWICZ/ Geometric Abstraction in Cracow artistic milieu in 1960–2010

Despite the stereotype that an artistic stage of Cracow after World War 2 was dominated by Colourism, Surrealism, Tachisme and Matter Painting – distinctly present in the circle of the Second Krakow Group and its leader Tadeusz Kantor, and in the later period dominated by expressionistic figurative art, we may also observe in the Cracow milieu a significant interest for cold Geometric Abstraction that is based on optical effects.

Especially after 1960 we can follow in Cracow development of various tendencies in Geometric Abstraction to name only Op Art, Minimal Art or Post Painterly Abstraction. This development was undoubtedly affected by succeeding exhibitions of the International Print Biennial (at present Print Triennial) within which works from this artistic circle appeared next to popular in the 1960s Pop Art. Different versions of Geometric Abstraction were practised, for instance, by the following artists: Alina Kalczyńska, Ryszard Otręba and Jan Pamuła who, as one of the first artists in Poland, paid his attention to computer graphic art. The initiated in the 1960s trend for Geometric Abstraction in Cracow painting and graphics has been continued till today, being at the same time an alternative to figurative tendencies and multimedia art.

The author discusses the succeeding generations of artists from Cracow dealing with Geometric Abstractionism, starting from emigrant artist Mieczysław Janikowski, who studied in Cracow as early as before the war and was a joint between inter-war and post-war avant-garde, and reaching at the Action of Abstraction Reevaluation, undertaken by the Cracow gallery F.A.I.T in 2008–2009 with participation of the youngest artistic generation. Artists from Cracow, let it be Adam Marczyński and his apprentice Janusz Orbitowski, created geometric relief compositions. Jerzy Kałucki's painterly Geometric Abstraction was accompanied by conceptual works and installations. The work of Adam Wsiolkowski is situated somewhere between abstraction and figurative art and may be ascribed to the stream of Visualism.

Nevertheless, what comes as characteristic for Polish artists focusing on Abstractionism is referring to the contents of a spiritual character, symbolic meanings of numbers and geometric figures. These tendencies may also be observed on the example of Cracow artists, to name but a few: Tadeusz Wiktor, Teresa Bujnowska, Andrzej Bednarczyk, Tamara Berdowska, Michał Misiak, and Beata Popławska.