

Paul Latham

absolwent Architectural Association School of Architecture (konserwacja)
członek Królewskiego Instytutu Architektów Brytyjskich
Architekt Akredytowany w dziedzinie Konserwacji Budynków
członek Instytutu Ochrony Budynków Zabytkowych

Architectural Association School of Architecture Diploma (Conservation)
Chartered Member of the Royal Institute of British Architects
Architect Accredited in Building Conservation
Member of the Institute of Historic Building Conservation

Konserwacja Bromley Hall w Londynie

Conservation of Bromley Hall in London

Abstrakt

Bromley Hall, położony na wysokości znaku wskazującego najwyższy poziom wody rzeki Lea, powstał w latach 1482-1485 jako królewski pałac myśliwski. Historia przemian i przetrwania tego budynku na skraju miejskiej drogi szybkiego ruchu jest wielowątkowa i pełna niespodzianek. Podczas prac konserwatorskich odnaleziono m.in. dwie ściany ozdobione znakomitymi malowidłami z epoki Tudorów – wykonaną naprędce postacią myśliwego oraz czarno-białym, groteskowym ornamentem z końca XVI w. W obliczu niewielkiej liczby przykładów świeckiego malarstwa ozdobnego zachowanych w Londynie, malowidła z Bromley Hall są znaleziskiem wagi ogólnokrajowej, ponieważ pokazują, w jaki sposób dekorowano wnętrza przeznaczone dla osób świeckich od lat 90. XV w. Artykuł omawia kolejne przemiany architektury i wystroju wnętrza budowli, służącej najpierw jako pałac myśliwski, następnie – od początków XVII w. – jako miejsce do przyjmowania gości, a potem będącej siedzibą bogatych kupców. Przedstawiono fascynującą społeczną historię Bromley Hall oraz techniki, które pozwoliły rzucić nowe światło na prądy kształtujące architekturę i wystrój wnętrza w ciągu 500-letniej historii budynku.

Słowa kluczowe: monarchia, dworek myśliwski, dynastia Tudorów, Henryk VIII, Bromley Hall, rzeka Lea, konserwacja, archeologia, myśliwy, ornament groteskowy, malarstwo iluzjonistyczne, Leaside, HOLTOPS, Latham, Regeneration Practice

GDY DO PRACOWNI THE REGENERATION Practice zwrócono się z prośbą o wskazanie nowego, długookresowego zastosowania dla Bromley Hall oraz przeprowadzenie remontu tej budowli, sądziliśmy, że mamy po prostu do czynienia z wiekowym budynkiem, poważnie uszkodzonym na skutek bombardowania w okresie II wojny światowej oraz w konsekwencji nieprawidłowego użytkowania w okresie późniejszym (il. 1). Nie zdawaliśmy sobie sprawy, że niezwykle dzieje tego obiektu sięgają czasów króla Henryka VII.

Konserwacja Bromley Hall rozpoczęła się w grudniu 2004 roku, prace dobiegły końca w październiku dwa lata później. Koncepcja konserwatorska była złożona na skutek co najmniej pięciu znaczących

Abstract

Bromley Hall was built as a Royal Hunting Lodge at the upper tidal limit of the River Lea between 1482 and 1485. The story of its development and survival at the edge of an urban Motorway is complex and incredible. Among the many discoveries during conservation work were two very fine Tudor painted walls – the quickly executed figure of a huntsman and a late 16th century black and white 'antique work'. In the context of the paucity of surviving examples of secular decorative painting in London, it is argued the Bromley Hall examples are of national importance to our understanding of the decoration of secular interiors from the 1490's onwards. The article tracks the many architectural and decorative changes made to the Hall from its use as a Royal Hunting Lodge which was abandoned in the early 17th century when it became used first for entertaining, and later as a wealthy merchants house. An account of the fascinating social history of Bromley Hall is provided and of various investigative techniques which helped us shed new light on the architectural and decorative influences over its 500-year history.

Keywords: Royal, Hunting Lodge, Tudor, Henry VIII, Bromley Hall, River Lea, Conservation, Archaeology, Huntsman, Antique-work, Tromp-l'oeil, Leaside, HOLTOPS, Latham, Regeneration Practice

WHEN THE REGENERATION PRACTICE were appointed to find a sustainable use and undertake a programme of repair work to Bromley Hall, we were faced with a building of considerable age which had suffered severe damage from World War II bombing and subsequent misuse (Fig. 1). At that stage we had little idea of the building's incredible history dating back to Henry VII.

We commenced the conservation of Bromley Hall in December 2004 and work was completed in October 2006. The conservation approach was complicated by at least five major historical interventions preceding the War damage, each one overlapping the former and each of considerable historical and aesthetic value. The first task was extensive research into



the history of the Hall and the appointment of a range of specialists to undertake reports into historic paints, lime mortars, timber dating, brick dating and archaeological research before and during conservation work.

Bromley Hall stands on the site of the ancient Manor of Bramberley on land granted by Geoffrey, Earl of Essex, to the Priory of Holy Trinity within Aldgate, London, in 1155-1158¹. Evidence of the moat which surrounded the former medieval manor is apparent in Rocque's Map dated 1746² (Fig. 2). The standing building has been dated to between 1482 and 1485 from tree ring

ingerencji w strukturę budowli poprzedzających zniszczenia wojenne, przy czym każda kolejna ingerencja nakładała się na poprzednią i prezentowała znaczącą wartość historyczną oraz estetyczną. Pierwszym zadaniem było przeprowadzenie dogłębnych badań mających na celu poznanie historii Bromley Hall oraz wyznaczenie szeregu specjalistów, którzy przygotowali mieli ekspertyzy dotyczące składu historycznych barwników, zaprawy wapiennej, datowania elementów drewnianych i murowanych oraz badań archeologicznych, zarówno przed rozpoczęciem prac konserwatorskich, jak i w ich trakcie.

Bromley Hall znajduje się w Aldgate w Londynie, na terenie zajmowanym niegdyś przez dwór Bramberley, wzniesiony na ziemiach darowanych Opactwu Świętej Trójcy przez Goeffreya, Hrabiego Essex,

analysis of internal oak framing³ – about the date of accession to the throne of Henry VII. The original building would have been a square brick-built hunting lodge, turreted in each corner. We found evidence underneath 18th century plasterwork that the original building was red lime washed or 'ruddled' giving it an impressive monolithic appearance in open marshland.

The Hall is situated at the high tide mark on the River Lea⁴ and would have been an ideal location for a royal hunting party to dismount, refresh and party while awaiting the tide to return by barge on the River Lea to Greenwich Palace on the south bank.

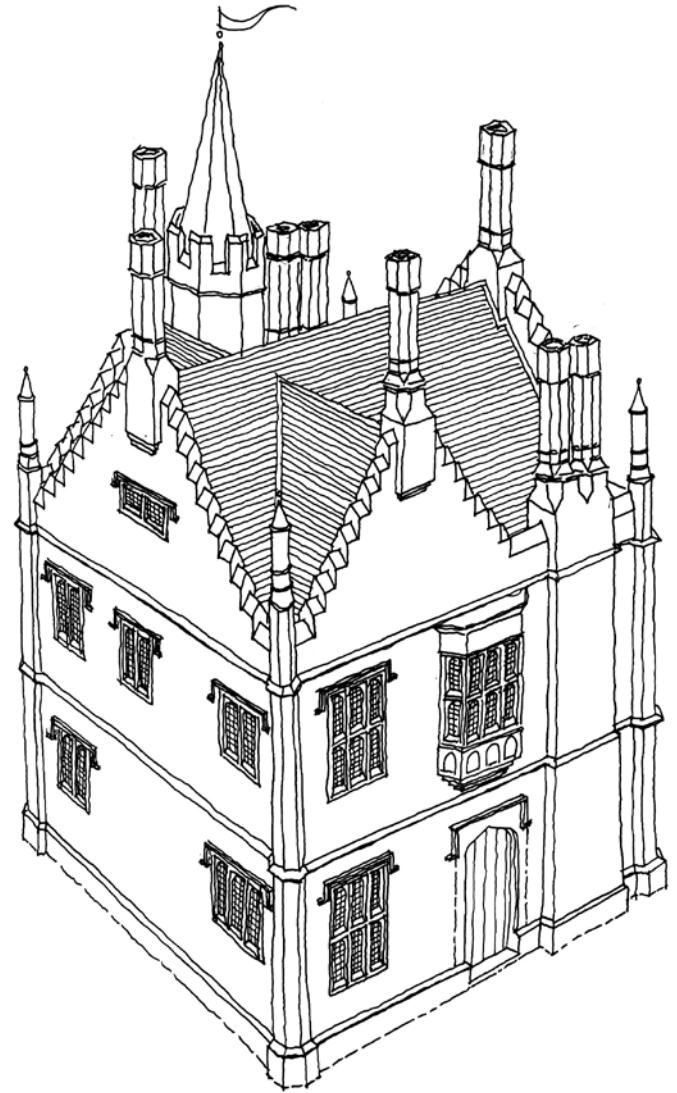
Bromley Hall first appears illustrated in a map by Anthony Trapper dated 1573⁵ (Fig. 3). This shows a square building with gables on four sides located





4

w latach 1155-1158¹. Dowodów na istnienie fosy otaczającej dawną średniowieczną posiadłość dostarcza tzw. mapa Rocque'a, datowana na rok 1746² (il. 2). Na podstawie analizy pierścieni przyrostów rocznych w elementach dębowej konstrukcji wewnętrznej³ przyjmuje się, że istniejąca współcześnie budowla powstała w latach 1482-1485, czyli mniej więcej wtedy, kiedy na tron wstępował król Henryk VII. Pierwotna budowla była zapewne dworkiem myśliwskim zbudowanym z cegły na planie kwadratu, wyposażonym w cztery narożne wieżyczki. Pod warstwą XVIII-wiecznego tynku odnaleziono dowody wskazujące na to, że pierwotnie ściany były zabarwione czerwoną

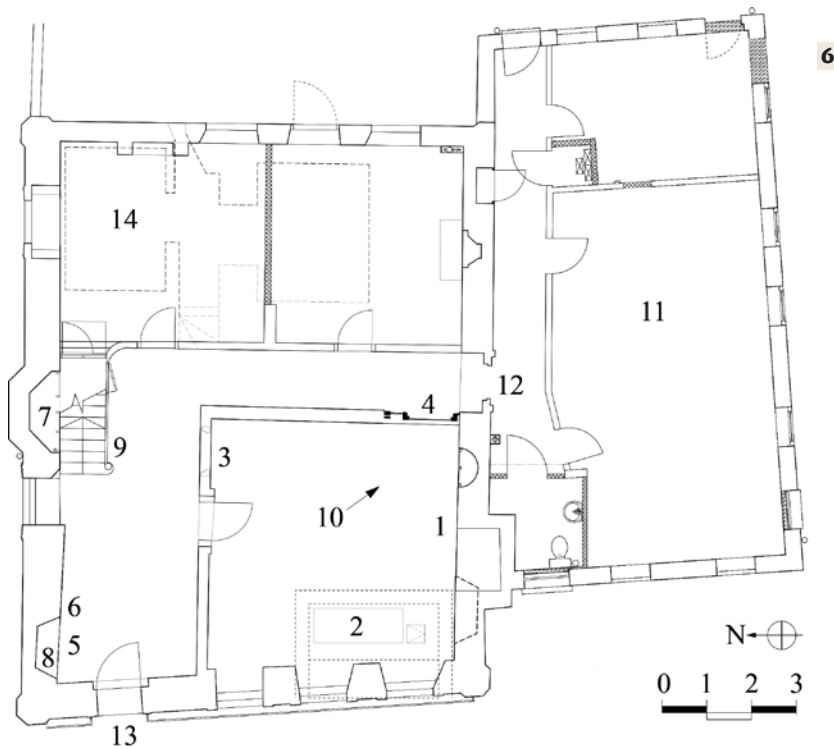


5

on a canal spur from the River Lea. A red flare above the building indicates the presence of chimneys. This is supported by the discovery of the base of a Tudor chimney stack within the attic (Fig. 4). From available evidence and comparable buildings such as Greenwich Palace, 1498-1504, illustrated by the Flemish artist Antonius Wyngaerde in c.1558⁶. I was able to conjecture the form of the Tudor building (Fig. 5).

We were fortunate to have a complete history of Bromley Hall published by the London County Council in 1927⁷. In 1531-1532 all lands and property of the Priory of Holy Trinity were seized by the Crown and the Royal Commissioners became responsible for issuing leases on Bromley Hall for the next 75 years. During this period the Hall was leased to a number of courtiers including George Boleyn, Viscount Rochford, the brother of Anne Boleyn, Richard Williams alias Thomas Cromwell, Sir Radulph Sadler, knight, and William Cecil later Lord Burghley. Although only temporarily in use by the Tudor court, the Hall was lavishly presented.

1. Bromley Hall, 2003. Fot. P. Latham
1. Bromley Hall, 2003. Photo by P. Latham
2. J. Rocque, mapa Mile End i Stepney Green, wyd. Londyn 1746
2. J. Roque, *A Map of Mile End and Stepney Green*, London 1746
3. A. Trapper, mapa wschodniego Londynu, wyd. Londyn 1573. Państwowe Archiwum Notarialne, MBP 31
3. A. Trapper, *Map of East London*, London 1573. Public Record Office, MBP 31
4. Podstawa komina z epoki Tudorów odnaleziona na strychu, 2004. Fot. P. Latham
4. Base of a Tudor chimney stack found within the attic, 2004. Photo by P. Latham
5. Prawdopodobny wygląd Bromley Hall w roku 1570. Rys. P. Latham, 2006
5. Suggested form of Bromley Hall in 1570. Illustration by P. Latham, 2006



farbą wapienną bądź ochrą, przez co usytuowany na otwartym, bagiennym terenie budynek nabierał monolitycznego charakteru.

Bromley Hall położony jest na wysokości znaku wskazującego najwyższy poziom wody rzeki Lea⁴, co zapewne czyniło go idealnym miejscem, w którym, powróciwszy z polowania, król i jego dworzanie mogli zejść z koni, odświeżyć się i ucztować, czekając, aż poziom wody podniesie się na tyle, aby można było przepłynąć barką na południowy brzeg rzeki do pałacu w Greenwich.

Pierwsze znane przedstawienie Bromley Hall znajduje się na mapie autorstwa Anthony'ego Trappera, datowanej na rok 1573⁵ (il. 3). Ilustracja przedstawia wzniesiony na planie kwadratu budynek zwieńczony czterema szczytami, po jednym z każdej strony, usytuowany nad brzegiem kanału odchodzącego od rzeki Lea. Czerwona poświata nad budynkiem wskazuje na obecność kominów. Sugestia ta znalazła potwierdzenie w momencie odkrycia podstawy komina z okresu dynastii Tudorów na strychu budynku (il. 4). Bazując na dostępnych materiałach oraz analizując konstrukcję porównywalnych budowli – takich jak chociażby pałac w Greenwich (1498-1504) uwieczniony na rycinie, którą sporządził flamandzki artysta Antonius Wyngaerde około roku 1558⁶ – podjąłem próbę odтворzenia przypuszczalnego wyglądu pierwotnej budowli z okresu dynastii Tudorów (il. 5).

Szczęśliwie do naszych czasów dotrwała pełna dokumentacja dziejów Bromley Hall, opublikowana przez Radę Hrabstwa Londynu w 1927 roku⁷.

An exposed carved Tudor oak-frame and oak wall blocks used to hang expensive tapestries were found in the ground floor room. Tapestries were expensive and would have been carefully transported from Greenwich Palace and hung for special occasions. The walls beneath the tapestries were temporarily decorated for day to day use. The quickly executed figure in renaissance style of a bonneted huntsman with a longbow looking into the distant landscape through a 15c window was discovered under-

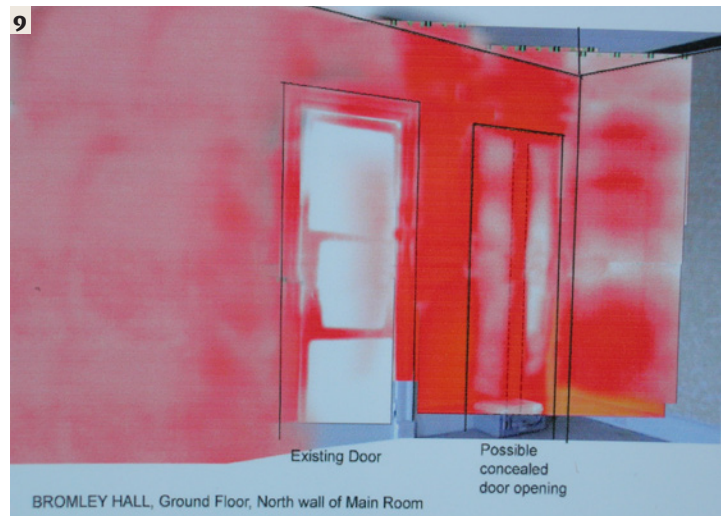
neath 'live' cement render in the principal room. It was probably painted as part of a series within the rooms at the Hall to commemorate a special occasion (Fig. 7).

According to Sims, plasterwork and oak paneling were expensive options and wall painting was used in many of Henry VIII palaces as a temporary



W latach 1531-1532, wszystkie ziemie i włości należące do Opactwa Świętej Trójcy zostały przejęte przez Koronę, a za dzierżawę Bromley Hall przez okres kolejnych 75 lat odpowiadali komisarze królewscy. W tym okresie budynek oddawano w użytkowanie kolejnym dworzanom, wśród których znaleźli się George Boleyn, wicehrabia Rochford (brat Anny Boleyn), Richard Williams, znany też jako Thomas Cromwell, sir Radulph Sadler, mogący poszczycić się tytułem rycerskim, oraz William Cecil, późniejszy lord Burghley. Choć w użytkowaniu dworu Tudorów obiekt znajdował się jedynie przejściowo, jego wystrój odznaczał się wyjątkowym przepychem.

W jednym z pomieszczeń na parterze budowli odnaleziono rzeźbione dębowe belki z epoki Tudorów oraz wystające ze ścian dębowe bloczki, na których niegdyś wieszano kosztowne tkaniny. Ze względu na ich wartość w Bromley Hall wieszano je tylko na specjalne okazje, przewożąc je w tym celu ostrożnie z pobliskiego pałacu w Greenwich. Same ściany pokryto tymczasowymi zdobieniami, aby mogły cieszyć oko w trakcie codziennego użytkowania pałacyku. Pod warstwą zaprawy tynkarskiej w głównej sali odnaleziono namalowaną naprędce w stylu renesansowym postać myśliwego w charakterystycznym nakryciu głowy, dzierżącego długi łuk angielski i spoglądającego na odległy krajobraz przez XV-wieczne okno. Najprawdopodobniej malowidło to wykonane zostało jako jedno z szeregu przedstawień zdobiących pomieszczenia pałacyku, aby uczcić jakieś wyjątkowe wydarzenie (il. 7).



decoration much as wallpaper is used today⁸. Substantial damage caused by the insertion of an 18th century fireplace led us to the decision to present this wall in a 'deconstructed' state in order to illustrate the authenticity of later changes – the insertion of panelling and a fireplace in the 18th century – upon the figurative wall painting. Discovery of the stone foundations of the Manor of Bramberley under the floor of the same room were displayed under a glass panel forming a 'window into time' (Figs. 7, 8).

Our specialist, Robert Demaus, undertook extensive thermographic survey work. This non-invasive technique uses thermal imaging photography to detect hidden openings and other structural anomalies⁹. A number of concealed Tudor doorways and windows were found beneath 18th century plasterwork and modern cement render and were recorded (Fig. 9).

6. Plan orientacyjny parteru, 2017. Rys. P. Latham

1. Postać łucznika w czepcu, 2. Szklany panel chroniący średniowieczne fundamenty, 3. Drzwi z okresu Tudorów odkryte za pomocą analizy termograficznej, zarejestrowane, lecz niewyeksponowane, 4. Drzwi z okresu Tudorów odkryte za pomocą analizy termograficznej, wyeksponowane od strony hallu, 5. Okno z okresu Tudorów odkryte za pomocą analizy termograficznej, wyeksponowane od strony hallu, 6. Czarno-biały ornament groteskowy, 7. Zewnętrzna ścianka oryginalnej klatki schodowej opartej na słupie środkowym, 8. Iluzjonistyczna boazeria, 9. XVIII-wieczna klatka schodowa, wkomponowana w strukturę budynku, 10. Zdjęcie XVIII-wiecznej boazerii, 11. Dobudówka z 1926 r., 12. Dojście do budynku od strony rzeki, od ok. 1485 do ok. 1720 r., 13. Dojście piesze od ok. 1720 r. do czasów obecnych, 14. Podpiwniczenie (zaznaczone linią kropkowaną)

6. Ground Floor Key Plan, 2017. Illustration by P. Latham

1. Figure of bonneted long-bowman, 2. Glass panel over medieval foundations, 3. Tudor doorway discovered from Thermography, recorded but not exposed, 4. Tudor doorway discovered from Thermography and exposed on hall side, 5. Tudor window discovered from Thermography and exposed to hall, 6. Black and white 'antique work', 7. External wall of original newel stair, 8. Trompe-l'oeil wooden panelling, 9. 18th century staircase inserted, 10. Photograph of 18th century panelling, 11. 1926 extension, 12. River access from c.1485 to c.1720, 13. Road access from c.1720 to present, 14. Basement (dotted)

7. Sala posiedzeń od strony ściany wschodniej po zakończeniu prac konserwatorskich, 2006. Fot. P. Latham

7. South Wall Boardroom after conservation, 2006. Photo by P. Latham

8. Fundamenty Dworu Bramberley (1155-1158) odkryte pod podłogą istniejącego budynku, 2006. Fot. P. Latham

8. Foundations of the Lower Manor of Bramberley (1155-1158) discovered under the floor, 2006. Photo by P. Latham

9. Demaus, *Bromley Hall Thermographic Research and Report* [Raport z badań termograficznych Bromley Hall], s. 10

9. Demaus, *Bromley Hall Thermographic Research and Report*, p. 10



10



Według Simsa zarówno sztukaterie, jak i dębowa boazeria były kosztownymi formami dekoracji, podczas gdy polichromia stosowana była w wielu pałacach w epoce króla Henryka VIII jako rodzaj ozdoby tymczasowej, podobnie jak ma to miejsce współcześnie w przypadku tapet⁸. Poważne szkody wywołane późniejszą dobudową kominka sprawiły, że zdecydowaliśmy się wyeksponować tę ścianę w postaci „zdekonstruowanej” w celu ukazania autentyczności wprowadzonych później zmian – zamontowania boazerii i kominka w XVIII wieku – w miejscu polichromii o charakterze figuralnym. Kamienne fundamenty dworu Bramberley odkryte pod podłogą tego samego pomieszczenia zostały wyeksponowane dzięki zastosowaniu szklanego panelu, który pełni niejako rolę „okna w przeszłość” (il. 7, 8).

Robert Demaus, współpracujący z nami ekspert, przeprowadził szeroko zakrojone badania termograficzne. Ta nieinwazyjna technika polega na zastosowaniu fotografii termalnej w celu wykrywania ukrytych otworów oraz innych strukturalnych anomalii⁹. W efekcie udało się odkryć kilka otworów drzwiowych i okiennych z epoki Tudorów, ukrytych pod XVIII-wieczną zaprawą sztukatorską i współczesnym tynkiem cementowym (il. 9). Część drzwi zamurowano i przeniesiono w trakcie prac remontowych w XVIII wieku. Większość z nich nie została wyeksponowana, ponieważ mogłoby to doprowadzić do uszkodzenia XVIII-wiecznego wystroju, ponadto wyeksponowanie wcześniejszych otworów drzwiowych zakłóciłoby harmonię zachowanych XVIII-wiecznych wnętrz. Jeden z otworów drzwiowych z epoki Tudorów miał jednak wyjątkową wartość artystyczną oraz historyczną. Znakomite, rzeźbione, dębowe przyłuczka z pierwszego okresu, przedstawiające ogara

Some doors had been blocked and relocated as part of 18th century re-modelling. They were generally not exposed as to do so would damage 18th century finishes and exposure of the earlier doors would be disruptive to the presentation of 18th century interiors. One Tudor door however presented exceptional artistic and historical value. Fine oak spandrel carvings dating from the primary phase illustrated the use of Bromley Hall as a hunting lodge – the carved figures of a hound and hind in chase (Fig. 10).

We displayed this Tudor doorway and a full height section of oak framing above complete with repaired earth daub infill and conserved fragments of the original yellow decoration on the oak frame within a corridor dating from the 18th century. The gap where the door would have been was presented as a flat plastered panel to avoid conjecture (Fig. 11). The reverse side of the door was not exposed to the room as it would damage 18th century plaster finishes but more importantly, it would confuse presentation of existing doors within the predominantly 18th century interior.

10. Rzeźbione przyłuczka drzwi z epoki Tudorów przedstawiające ogara w pogoni za łanią, 2006. Fot. P. Latham

10. Tudor Doorway spandrel carving of a hound and hind, 2006. Photo by P. Latham

11. Drzwi z epoki Tudorów po konserwacji, 2006. Fot. P. Latham

11. Completed Tudor Doorway conservation, 2006. Photo by P. Latham

12. Zamurowane okno z epoki Tudorów w korytarzu, 2006. Fot. P. Latham

12. Blocked Tudor window in the Hallway, 2006. Photo by P. Latham

13. Detal XVI-wiecznego ornamentu groteskowego, 2006. Fot. P. Latham

13. Detail of late 16th century Antiquework painting, 2006. Photo by P. Latham



w pogoni za łanią, stanowią ewidentny ślad epoki, w której Bromley Hall wykorzystywano jako pałacyk myśliwski (il. 10).

Drzwi te zdecydowaliśmy się wyeksponować w całości, podobnie jak znajdującą się nad nimi konstrukcję z belek dębowych z odrestaurowanymi wypełnieniami z gliny. Zachowane i poddane konserwacji zostały także fragmenty oryginalnej, żółtej dekoracji dębowych belek w korytarzu, pochodzące z XVIII wieku. W celu uniknięcia niejasności, przestrzeń, w której dawniej znajdował się otwór drzwiowy, została wypełniona gładką, tynkowaną płytą (il. 11). Druga strona drzwi nie została wyeksponowana, jako że doprowadziłoby to do uszkodzenia XVIII-wiecznych dekoracji sztukatorskich; co więcej, wyeksponowanie tego elementu zakłóciłoby układ istniejących drzwi, zdobiących wnętrze, którego wystrój pochodzi w większości z XVIII wieku.

Badania termograficzne wykazały także obecność okna z epoki Tudorów w obecnym hallu wejściowym, także zamurowanego w trakcie remontu w XVIII wieku (il. 12). Kolejny przykład tymczasowej w założeniu dekoracji odkryto pod współczesnym tynkiem cementowym w strefie okalającej zamurowany otwór. Jest to ornament groteskowy z końca XVI wieku,

Thermography revealed a Tudor window within the current entrance hall, also blocked as part of 18th century re-modelling (Fig. 12). A further example of temporary decoration was found underneath modern cement render around the blocked opening. Late 16th century black and white 'antique work' depicting a moralistic text in a cartouche supported each side by a Harpy – a terrifying mythical creature with the body of a bird, a women's head and great claws which according to legend would be used to abduct and torture people (Fig. 13). Dr Kirkham, our paint conservator, argues that in the context of the paucity of surviving examples of secular decorative painting in London, the Bromley Hall examples are of national importance to our understanding of the decoration of secular interiors from the 1490's onwards¹⁰.

When we commenced the project, the original newel staircase had been removed but the octagonal outer walls which enclosed it survived trapped





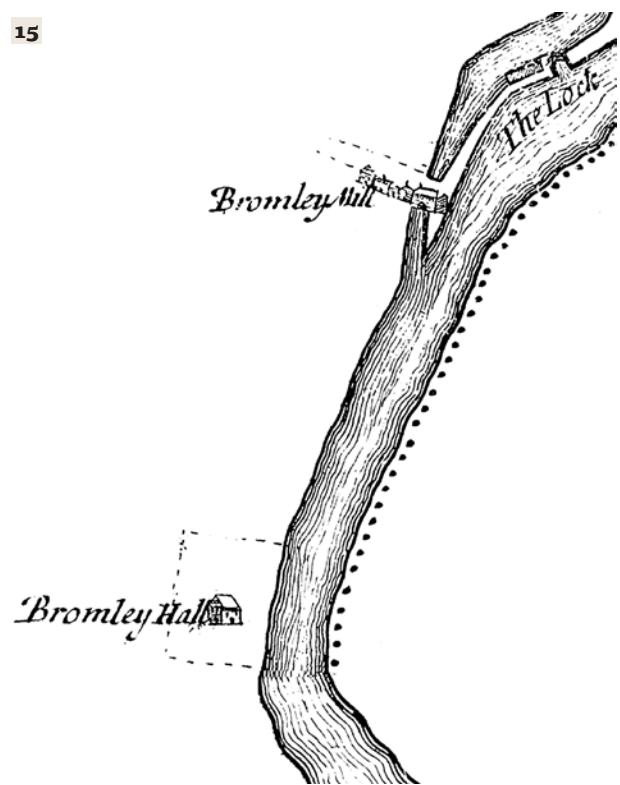
14

przedstawiający moralizatorski cytat ujęty w kartusz podpierany z każdej strony przez Harpię – wywołującą uczucie grozy mityczną kreaturę z cielskim ptaka, głową kobiety oraz potężnymi szponami, za pomocą których, jak głosi legenda, stworzenie porывało swoje ofiary i zadawało im okrutne męki (il. 13). Specjalistka od konserwacji powłok malarskich, dr. Kirkham, uważa, że mając na względzie to, jak niewiele przykładów świeckiego malarstwa ozdobnego z omawianych czasów zachowało się w Londynie, malowidła z Bromley Hall są znaleziskiem wagi ogólnokrajowej, ponieważ pozwalają nam zrozumieć, w jaki sposób dekorowano wnętrza przeznaczone dla osób świeckich w okresie od lat 90. XV wieku^o.

Kiedy rozpoczynaliśmy realizację projektu, nie istniała już oryginalna klatka schodowa z podtrzymującym ją filarem, a sama ośmiokątna przestrzeń, którą niegdyś zajmowała, zachowała się za dodanymi później, XVIII-wiecznymi schodami. Wewnątrz tej pustej przestrzeni odkryto oryginalne, zamurowane otwory okienne z epoki Tudorów, które pozwoliły nam zrozumieć, jak wyglądał budynek w swojej pierwotnej formie (zob. il. 6). Możliwości otwarcia i wyeksponowania tego fragmentu budowli w istniejącym holu były ograniczone z uwagi na negatywne konsekwencje dla wyglądu XVIII-wiecznej klatki schodowej oraz z powodu uszkodzeń, jakich doznałyby dekoracje sztukatorskie z tego samego wieku. Po dłuższej dyskusji

behind an 18th century staircase. Within this void original blocked Tudor window openings were discovered and these held considerable significance to understanding the original building (see Fig. 6). We were constrained in opening up and exposure of this feature within the hallway to the extent it would impact negatively on the setting of an 18th century staircase and damage 18th century plasterwork. After considerable discussion it was agreed with Historic England and the Conservation Officer that a small window could be formed off the 18th century staircase to glimpse the interior of the turret (Fig. 14).

15



14. Okienko otwierające się na wnętrzu XV-wiecznej wieżyczki schodowej, 2006. Fot. P. Latham

14. Viewing window into 15th century stair turret, 2006. Photo by P. Latham

15. Fragment mapy Gascoyne'a pt. *An Actual Survey of St Dunstan Stepney*, 1703

15. Extract from Gascoyne's Map *An Actual Survey of St Dunstan Stepney*, 1703

16. Zachowany fragment pochodzącej z końca XVII w. otwartej klatki schodowej z balustradą ozdobioną spiralnymi tralkami, 2006. Fot. P. Latham

16. Surviving fragment of a late 17th century open-welled staircase with barley twist balusters, 2006. Photo by P. Latham

17. XVII-wieczny spocznik klatki schodowej na strychu, 2006. Fot. P. Latham

17. 17th century staircase attic landing, 2006. Photo by P. Latham

ostatecznie ustalono – w porozumieniu z organizacją Historic England oraz z Konserwatorem Zabytków – że w ścianie XVIII-wiecznej klatki schodowej można wybić niewielkie okno pozwalające zajrzeć do wnętrza dawnej wieżyczki schodowej (il. 14).

W 1606 roku komisarze koronni sprzedali Bromley Hall sir Arthurowi Ingramowi, rewidentowi pracującemu w Izbie Celnej Miasta Londynu. Sir Arthur Ingram, organizator i negocjator nadzorujący sprzedaż gruntów koronnych związkom londyńskich kupców w imieniu sir Roberta Cecila, Lorda Wielkiego Skarbnika za panowania Jakuba I Stuarta, zapewne wykorzystywał budynek jako wygodnie położoną, londyńską siedzibę, jak również w celu podejmowania gości. Jednak w 1615 roku Ingram sprzedał nieruchomość Williamowi Ferrersowi, który dostarczał tkaniny na dwór króla Jakuba I. W dokumencie kontrolnym sporządzonym w momencie jego śmierci w 1625 roku stwierdzono, że „przebudował i na nowo wyposażył” większą część budynku¹¹. Na planie autorstwa Gascoyne’a z 1703 roku widać, że najpewniej miała wówczas miejsce przebudowa strychu, ukrytego pod spadzistymi dachami wystającymi poza obręb budynku, ze szczytami od strony wschodniej i zachodniej (il. 15). Wydaje się, że William Ferrers mógł mieszkać w Bromley Hall, jako że został on



16

In 1606 Bromley Hall was sold by the Crown Commissioners' to Sir Arthur Ingram, Comptroller of the London Custom House. As organiser and negotiator in the sale of Crown lands to syndicates of City Merchants for Sir Robert Cecil, Lord Treasurer to James I, Ingram probably used the Hall as a convenient London-based lodging and for entertaining. Ingram sold the Hall to William Ferrers, linen-draper to James I, in 1615. An Inquisition taken on his death in 1625 indicates he “newly built and edified” much of the Hall¹¹. Gascoyne’s Map of 1703 indicates it likely that these works included a re-modelled attic floor comprising a jettied pitched roof with east and west gables (Fig. 15). It is likely that William Ferrers



17

lived at Bromley Hall as he is buried in Bromley Parish Church. After his son Henry Ferrers inherited the Hall, it was purchased by John Samyne, a leading gunpowder manufacturer who established a Salt Peter workhouse to the south of in 1662. Samyne died with large debts and the Hall was sold by the court to Adam Woolley, ‘Citizen and Goldsmith of London’ in 1686 and subsequently passed to William Woolley in 1704¹². The style of the current hipped roof with deep plaster coving and part of an open-welled staircase with barley twist balusters date from this period (Fig. 16). The balusters change to plain oblong sticks within the attic suggesting the re-modelling was to create a servants’ garret for Woolley (Fig. 17). Painted trompe-l’œil wood panelling found trapped within the reveals of the Tudor window (see Fig. 12) from this period was conserved and protected by glass, complete with the 18th century wood framing above to respect the authenticity of the multi-phased



18

pochowany w kościele parafialnym w Bromley. Po jego śmierci nieruchomość odziedziczył syn, Henry Ferrers; następnie odkupił ją od niego John Samyne, wiodący producent prochu strzelniczego, który założył przystłek Salt Peter na południe od Bromley Hall w 1662 roku. Samyne zmarł, pozostawiając ogromne długi, a nieruchomość została w 1686 roku zlicytowana przez sąd. Nabył ją Adam Woolley, nazywany „obywatel i złotnikiem Londynu”, następnie w 1704 roku przeszła w ręce Williama Woolleya¹². To właśnie na ten okres datuje się obecny wygląd czterospadowego dachu z głęboką, tynkowaną fasadą, jak również część otwartej klatki schodowej, której balustradę ozdobiło toczonymi, skręconymi spiralnie tralkami (il. 16). Jedynie na strychu tralki przyjmują formę prostą i podłużną, co sugerować może, że celem przebudowy mogło być dodanie tam pomieszczeń przeznaczonych dla służby, którą zatrudnił Woolley (il. 17). Pochodząca z tego okresu iluzjonistyczna boazeria namalowana na powierzchni ścian, ukryta w ościeżkach okna z epoki Tudorów (zob. il. 12), została poddana konserwacji i przykryta szklanymi panelami, podobnie jak XVIII-wieczne obramienie; w ten sposób udało się zachować autentyczność wielofazowych przemian, jakim ulegał budynek, a których świadectwem są dziś okno z epoki Tudorów, elementy wystroju wnętrza z XVII wieku oraz zakrycie okna w XVIII wieku poprzez wypełnienie go zaprawą na drewnianym stelażu (il. 18).

alterations – the Tudor window, the way the house was decorated in the late 17th century, and the later blocking of the Tudor window in the 18th century with plaster on the wood framing (Fig. 18).

William Woolley sold the Hall to Richard Nicholls, ‘Goldsmith and Banker of Golden Key without Temple Bar, London’ in 1718 and he resided at Bromley Hall until his death in 1761¹³. Hilton Price in his *A Handbook of London Bankers* published in 1890 tells us that from 1720 Nicholls began a partnership with Abraham Fowler and traded as the bank Nicholls and Fowler¹⁴. It is clear from the architectural style that it was during this period major refurbishment was undertaken by Nicholls. All Tudor windows were blocked, new sliding sash windows pierced through the Tudor brickwork; the main entrance was relocated from the southern river access to a new west entrance with road access and a new panelled and pedimented oak door case installed; the open-welled 17th century staircase was removed retaining only the final the attic flight, a new staircase was inserted discharging to the west; all ground and first floor rooms were panelled and exposed Tudor floor frames concealed with flat plaster ceilings; medieval doorways in the corners of rooms were blocked and new 6-panel door cases inserted centrally within panelled walls (Fig. 19, 20 and 21).

The Estate lands to the south of Bromley Hall were leased out for calico bleaching and printing from 1720 and by the beginning of the 19th century extensive bleaching grounds had been developed to the south of the Hall fed by a network of cuts linked to the River Lea. Bromley Hall prints became renowned throughout England in the 18th and early 19th centuries for their quality (Fig. 22).

18. Detal iluzjonistycznego malowidła imitującego drewnianą boazerię, 2006. Fot. P. Latham

18. Detail of painted Trompe-l'oeil wooden panelling, 2006. Photo by P. Latham

19. Klatka schodowa z XVIII w. (ok. 1718-1761, balustrada z lat 20. XIX w.), 2006. Fot. P. Latham

19. 18th century staircase, c.1718-1761 (1820's balustrade), 2006. Photo by P. Latham

20. XVIII-wieczne obramienie drzwi i okna otwierane w pionie (ok. 1718-1761), 2006. Fot. P. Latham

20. 18th century door case and sash windows inserted, c.1718-1761, 2006. Photo by P. Latham

21. Boazeria dodana w XVIII w., 1928, autor nieznany

21. 18th century panelling inserted, 1928, anon.

W 1718 roku William Woolley sprzedał Bromley Hall Richardowi Nichollswi, określanemu mianem „londyńskiego złotnika i bankiera z Golden Key (bez Temple Bar)”, który mieszkał w domu aż do śmierci w 1761 roku¹³. Hilton Prince w opublikowanej w 1890 roku książce *A Handbook of London Bankers* [Przewodnik po londyńskich bankierach] podał, że Nicholls w 1720 roku założył z Abrahamem Fowlerem spółkę, prowadzącą działalność bankową pod nazwą Nicholls and Fowler¹⁴. Architektura budowli wskazuje, że właśnie w tym okresie Nicholls przeprowadził znaczącą przebudowę domu. Wszystkie okna z epoki Tudorów zostały zamurowane, a w pochodzących z tego samego okresu ceglanych murach wybito nowe i wyposażono je w stolarkę otwieraną pionowo (przesuwaną). Główne wejście, dotychczas znajdujące się od strony rzeki w południowej części budynku, przeniesiono na stronę zachodnią, umożliwiając dostęp od ulicy. Nowe, płycinowe, dębowe drzwi wejściowe zwieńczył trójkątny fronton. Otwarta, pochodząca z XVII wieku klatka schodowa została zdemontowana (pozostał tylko ostatni, znajdujący się na strychu ciąg schodów). Zastąpiono ją nową, wychodzącą na zachód. Wszystkie pomieszczenia na parterze oraz na piętrze zyskały drewnianą boazerię, a wyeksponowane ramy podłogowe z epoki Tudorów przykryto płaskimi, tynkowanymi sufitami. Średniowieczne odrzwia rozmieszczone w narożnikach pomieszczeń zostały zabudowane, a w ich miejsce pojawiły się nowe, o sześciu płycinach, umieszczone centralnie w ozdobionych boazerią ścianach (il. 19, 20, 21).

Działka po południowej stronie Bromley Hall została w 1720 roku oddana w dzierżawę przedsiębiorstwu zajmującemu się bieleniem płótna angielskiego



19



20



21

In 1823 Hugh McIntosh, a builder of the East India and London Docks purchased Bromley Hall¹⁵. McIntosh installed the slender Regency balustrade with polished mahogany handrail internally (Fig. 19) and cast iron front railings both of which have been restored and conserved as part of this project (Fig. 23).

The McIntosh family lived in Bromley Hall until 1840 and then leased it out for the remainder of the

(kaliko) i wykonywaniem na nim nadruków. Do początków XIX wieku rozpościerał się tam znacznych rozmiarów teren, na którym bielono płótno. Wodę dostarczano za pomocą sieci kanalików łączących się z rzeką Lea. Nadruki z Bromley Hall, z uwagi na wysoką jakość, w XVIII i na początku XIX wieku były znane w całej Anglii (il. 22).

W 1823 roku Bromley Hall nabył Hugh McIntosh, budowniczy doków East India Docks i London Docks¹⁵. McIntosh kazał zainstalować wysmukłą balustradę w stylu regencyjnym, wyposażoną w poręcz z polerowanego mahoniu (il. 19), a także żeliwne, ozdobne barierki przed budynkiem, które w ramach naszego projektu zostały poddane konserwacji (il. 23).

Rodzina McIntosh zamieszkiwała Bromley Hall aż do 1840 roku, następnie zaś oddawała go w najem aż do końca XIX wieku; pod koniec omawianego okresu budowla służyła jako plebania oraz szkoła polożnictwa działająca pod egidą organizacji misyjnej Regions Beyond Missionary Union. W 1924 roku Bromley Hall drogą kupna przeszedł na własność Royal College of St Katherine i został zaadaptowany na klinikę dziecięcą¹⁶. W 1926 roku powstała istniejąca po dziś dzień dobudówka wyposażona w okna dachowe umożliwiające „leczenie światłem słonecznym”. Początkowo rozważaliśmy jej wyburzenie, ale po dłuższej analizie okazało się, że konstrukcja ta jest dobrze zaprojektowana i solidnie wykonana, a stalowe belki podtrzymujące płaski, betonowy dach wcinają się w południowy mur pochodzący jeszcze z epoki Tudorów. Próba usunięcia belek doprowadziłaby do uszkodzenia ściany budynku. Dostrzegliśmy też zalety zachowania dobudówki z 1926 roku. W jej wnętrzu można było urządzić toaletę dla niepełnosprawnych oraz system schowków, które trudno byłoby umieścić w budynku głównym. Ponadto, zachowana dobudówka stanowi dziś świadectwo istotnego okresu w historii Bromley Hall (il. 24).

Ostatnim znaczącym epizodem, który odcisnął piętno na Bromley Hall, były zmasowane naloty bombowe niemieckiej Luftwaffe w 1940 roku. Na Londyn spadło wówczas ponad 20 000 bomb, burząc bądź uszkadzając w stopniu uniemożliwiającym odbudowę 116 000 budynków. Jedna z bomb w październiku 1940 roku o włos minęła Bromley Hall (il. 25). Tylna ściana, XVIII-wieczna boazeria, pokrycie dachowe oraz stropy doznały w efekcie znaczących uszkodzeń,

century, latterly as a vicarage and training centre in midwifery to the Regions Beyond Missionary Union. In 1924 Bromley Hall was sold to the Royal College of St Katherine as an infant welfare centre¹⁶. The current Annexe extension by the College with rooflights for 'sunlight treatment' dates from 1926. Our initial thoughts were to remove this extension but after survey it became apparent it was well designed and crafted, and substantial steels supporting the concrete flat roof had been cut into the Tudor south wall. It would damage Tudor brickwork if we attempted removal. We also recognised advantages in retaining the 1926 extension. It gave us the opportunity to site a disabled toilet and service cupboards which would be difficult within the primary Tudor building and



22

22. Bromley Hall – miedzioryt, ok. 1785, widoczne wici roślinne z motywem kur i pawie, w zbiorach Victoria and Albert Museum w Londynie

22. Bromley Hall copper plate print c.1785, foliate decoration with hens and peacocks, Victoria and Albert Museum Collections, London

23. Bromley Hall nocą. Spojrzenie na barierki z kutego żelaza zainstalowane przez McIntosha ok. 1823, 2006. Fot. P. Latham

23. Night time view of wrought iron railings installed by McIntosh, c.1823, 2006. Photo by P. Latham

a wszystkie okna zostały wypchnięte. W wyniku badań terenowych, które na zlecenie rządu przeprowadziło Stowarzyszenie Ochrony Budynków Zabytkowych (Society for the Protection of Ancient Buildings, SPAB) we współpracy z Królewskim Instytutem Architektów Brytyjskich (Royal Institute of British Architects), powstała „lista ocalenia” uszkodzonych w wyniku bombardowań budynków na terenie Anglii. Początkowo celem było określenie, które budynki uszkodzone podczas niemieckich nalotów powinny zostać naprawione. 19 lipca 1950 roku Bromley Hall umieszczono na Ustawowej Liście Budynków Szczególnego Zainteresowania Architektonicznego lub Historycznego

i uznano za zabytek klasy 2^{*17}. Przyznane przez Komisję ds. Strat Wojennych finansowanie pozwoliło na odbudowę poważnie uszkodzonej ściany wschodniej i dachu oraz odtworzenie wszystkich zniszczonych okien, jednak wnętrza budynku pozostały w ruinie i nie nadawał się on do użytku bez znaczących nakładów inwestycyjnych.

Bromley Hall wystawiono na sprzedaż; ofertę kupna złożyła firma Tylers (London) Limited, zajmująca się naprawą pojazdów. Ta propozycja wywołała jednak wiele obaw ze strony SPAB, które nie było przekonane, czy przeznaczenie budynku na garaż i warsztat samochodowy to właściwe rozwiązanie. Organizacja zleciła sporządzenie raportu, w którym dano wyraz obawom co do przyszłości Bromley Hall i wezwano władze do wydania Nakazu Ochrony Budynku w celu zabezpieczenia znajdującego się wewnątrz wyposażenia i boazerii¹⁸. Niestety, wysiłki SPAB spełzły na niczym, a transakcja została sfinalizowana w 1957 roku. W okolicy budynku zainstalowano podziemne zbiorniki, a sam Bromley Hall służył jako budynek biurowy i magazyn części używanych w pobliskim warsztacie. Uszkodzoną, XVIII-wieczną boazerię całkowicie usunięto. W następnej kolejności ekipy remontowe położyły tynk cementowy bezpośrednio na zaprawę sztukatorską z epoki Tudorów. W efekcie historyczne dziedzictwo budynku doznało znaczącego uszczerbku.

Wybudowanie w 1971 roku drogi szybkiego ruchu zaledwie trzy metry od budynku stanowiło kolejne wyzwanie, z którym musieliśmy się zmierzyć. Istną



its retention respected a significant phase in the historical development of Bromley Hall (Fig. 24).

The latest major intervention at Bromley Hall was the campaign of aerial bombing during 1940 by the Luftwaffe. More than 20,000 bombs fell on the London, destroying or damaging beyond repair 116,000 buildings. A bomb narrowly missed Bromley Hall in October of that year (Fig. 25). The rear wall, r8c wall panelling, roofing and ceilings were severely damaged and all windows were blown out. Following survey work commissioned for the Government by the Society for the Protection of Ancient Buildings (SPAB) jointly with the Royal Institute of British Architects a ‘salvage list’ of bomb damaged buildings throughout England was drawn up. The initial aim of the list was to identify which buildings should be repaired following German bombing. Bromley Hall was added to the Statutory List of Buildings of Special Architectural or Historic Interest on 19th July 1950 and was Listed Grade 2^{*17}. War Damage Commission grants subsequently helped rebuild the severely damaged east wall and roof and reinstate all the windows but the interior of the Hall remained derelict and it could not be occupied without major investment.

The Hall was put up for sale and an offer to purchase the site was made by Tylers (London) Limited, a vehicle repair company. This caused grave concerns within SPAB who were unconvinced use of the Hall as a garage and vehicle repair shop would be suitable.



24

zbrodnią jednak było zamontowanie w 1996 roku w murach z epoki Tudorów podświetlanych tablic reklamowych na północnej i południowej elewacji, bez zgody służb konserwatorskich. W 1996 roku stacja benzynowa i warsztat zostały ostatecznie zamknięte, sam obiekt zaś był wykorzystywany jako przestrzeń biurowa przez firmę zajmującą się sprzedażą dywanów, która działała tam przez kolejne pięć lat.

W 2001 roku Bromley Hall został zakupiony przez lokalną agencję zajmującą się rewitalizacją obszarów miejskich, Leaside Regeneration, dzięki doradztwu i finansowaniu Heritage of London Trust Operations Limited (HOLTOPS)¹⁹. Najmniejszy wpływ na budynek zabytkowy ma sposób użytkowania najbardziej zbliżony do pierwotnego – w tym przypadku byłby to budynek mieszkalny. Takie rozwiązanie okazało się jednak praktycznie niemożliwe z uwagi na hałas i zanieczyszczenie powietrza spowodowane przez ruch uliczny. Leaside Regeneration ostatecznie zdecydowała się zaadaptować obiekt na przestrzeń biurową.

Podsumowanie

Dzieje Bromley Hall sięgają czasów, kiedy we wschodniej części Londynu rozciągały się podmokłe tereny zwane Bromley-by-Bow, będące wówczas własnością Opactwa Świętej Trójcy w Aldgate. Na podstawie analizy usłojenia elementów drewnianych udało się ustalić, że pierwotna budowla wzniesiona została

SPAB commissioned a report expressing concerns about the future of the Hall calling for a Building Preservation Order to be imposed to protect interior fittings and panelling¹⁸. SPAB were unsuccessful in their campaign and the purchase went ahead in 1957. Underground tanks were installed externally, and Bromley Hall itself was used as offices and storage for a garage. Damaged 18c wall panelling was completely stripped. Cement rendering of all internal walls directly onto Tudor plasterwork followed. Great damage was inflicted on the buildings' heritage.

In 1971, the construction of an urban motorway just 3 metres from the building posed further significant challenges to finding a sustainable use. The addition of illuminated advertising hoardings mounted on the north and south elevations in 1996 fixed to the Tudor brickwork without Listed Building consent was a travesty. The petrol station and vehicle repair workshop closed in 1996 and the Hall was used as offices by a carpet salesman for the following 5 years.

Bromley Hall was purchased in 2001 by a local regeneration agency, Leaside Regeneration, with advice and funding support provided by Heritage of London Trust Operations Limited¹⁹. The use with the least impact on any historic building is always the prevailing original use, in this case residential. However, pollution from motor vehicles and high noise levels from traffic made residential use all but impossible. Leaside Regeneration Agency finally agreed to take on the building as offices.

24. Południowa dobudówka z 1926 r., dodana w czasach, gdy budynek należał do Royal College of St Katherine, 2006. Fot. P. Latham

24. South extension from 1926 by the Royal College of St Katherine, 2006. Photo by P. Latham

25. Bromley Hall, szkody doznane w wyniku bombardowań w 1940 roku, Archiwa Metropolitalne Miasta Londynu

25. Bromley Hall, Bomb Damage 1940, London Metropolitan Archives

w latach 1482-1485. Badania terenu oraz analiza dokumentacji potwierdziły, że Bromley Hall początkowo służył jako królewski pałac myśliwski.

Wśród wielu odkryć poczynionych podczas prac konserwatorskich na szczególną uwagę zasługują dwie ściany z epoki Tudorów, ozdobione wysokiej klasy malowidłami. Tego rodzaju tymczasowe dekoracje ściennie były powszechnie stosowane w pałacach epoki Henryka VIII. Jest to namalowana naprędce postać myśliwego oraz czarno-biały, groteskowy ornament z końca XVI wieku. Ze względu na to, jak niewiele przykładów świeckiego malarstwa ozdobnego zachowało się z omawianych czasów w Londynie, malowidła z Bromley Hall są znaleziskiem wagi ogólnokrajowej, ponieważ pozwalają nam zrozumieć, w jaki sposób dekorowano wnętrza przeznaczone dla osób świeckich od lat 90. XV wieku.

Historyczny rozwój budowli zdecydowanie nie ogranicza się do epoki Tudorów. Od początku XVII wieku Bromley Hall zamieszkiwany był bądź wykorzystywany przez cały szereg ważnych osobistości. Każdy z użytkowników obiektu wprowadzał zmiany odzwierciedlające ewolucję preferencji co do wystroju wnętrza i sztuki użytkowej w Anglii.

William Ferrers wyburzył pierwotne schodkowe szczyty, zastępując je prostym, dwuspadowym dachem. Przypuszczalnie zamieszkiwał w Bromley Hall, znosząc niedogodności ciasnej, opasającej słup centralny klatki schodowej i nie ingerował w oryginalny wystrój malarski pomieszczeń obiektu. Pod koniec XVII wieku Adam Woolley zastąpił pierwotne schody wygodniejszą, otwartą klatką schodową, za pomocą której można było dostać się także do nowych pomieszczeń dla służby ulokowanych na strychu, co wskazuje, że także i on wraz z rodziną zamieszkiwał Bromley Hall. Iluzjonistyczna boazeria namalowana na murach z epoki Tudorów, którą odnaleziono wewnątrz jednego z zasłoniętych otworów okiennych, reprezentuje styl odpowiadający innym elementom wprowadzonym w czasach, kiedy budynek znajdował się w posiadaniu Woolleya i pozwala nam wyobrazić sobie, jak mógł wyglądać dom mającego londyńskiego dżentelmena pod koniec XVII wieku, choć Woolley do urządzenia wnętrza bez wątpienia wykorzystywał także tkaniny dekoracyjne.

Całkowita przebudowa Bromley Hall przez rodzinę Nicholls na początku XVIII wieku odzwierciedlała



Summary

The story of Bromley Hall extends back to a time when Bromley-by-Bow in east London was open marshland owned by the Priory of Holy Trinity within Aldgate. The build date has been established as 1482-1485 from tree ring analysis. Site and documentary research has established Bromley Hall was built as a Royal Hunting Lodge at the upper tidal limit of the River Lea.

Among the many discoveries during conservation work, we found two very fine Tudor painted walls. Such temporary decorations were commonly used in Henry VIII's palaces. These were the quickly executed figure of a huntsman and a late 16th century black and white 'antique work'. In the context of the paucity of surviving examples of secular decorative painting in London, the Bromley Hall examples are of national importance to our understanding of the decoration of secular interiors from the 1490's onwards.

The historical development of Bromley Hall is however about much more than its Tudor origins. From the beginning of the 17th century the Hall was used or occupied by a series of dignitaries. Each of these made alterations reflecting the developing tastes in English domestic life.

William Ferrers removed the crows-stepped gabled roofscape replacing it with a simple double pitch gabled roof. He probably lived at Bromley Hall with its inconvenient newel staircase, and interior painted walls. It is clear from the insertion of a more

zarówno rosnący poziom bogactwa, jak i wpływ stylizacji klasycystycznej na ówczesny angielski gust. Reprezentacyjna, przestronna klatka schodowa, nowe, przesuwne w pionie okna, elegancka boazeria ścienna, dekorowane płycinami drzwi oraz zamknięta półkopuła nisza odmieniły pełne przeciągów, średnio-wieczne wnętrza. XVIII-wieczny wystrój wnętrza z ozdobnymi boazeriami przetrwał w dobrym stanie do wieku XIX; po zakupie domu w 1823 roku Hugh McIntosh wymienił jedynie niemodne już balustrady, zastępując je nową konstrukcją, w której proste, drewniane tralki podtrzymywały elegancką, mahoniową poręcz.

Powyższy zapis dziejów wnętrz i właścicieli Bromley Hall, a także historia architektury budowli pozwalają na wyjątkowy wgląd w zmieniające się gusta bogatej warstwy kupieckiej w zakresie wystroju wnętrza od początków XVII wieku. W miarę postępującego uprzemysłowienia brzegów rzeki Lea w epoce wiktoriańskiej, otoczenie stawało się coraz mniej przyjazne z uwagi na uciążliwą woń i hałas, tracąc status modnego, atrakcyjnego przedmieścia Londynu. Bromley Hall zaczęto wynajmować; początkowo, kiedy należał do rodziny McIntosh, nieruchomości najmowały osoby zajmujące się bieleniem płótna angielskiego; w okresie późniejszym obiekt służył jako szkoła położnictwa. Następnie budynek zakupili przedstawiciele Royal College of St Katherine i w latach 1924-1926 przeprowadzili jego rozbudowę na potrzeby centrum opieki dla niemowląt. W trakcie prac konserwatorskich zdecydowaliśmy się zachować tę zmianę, pragnąc uszanować ją jako część historii Bromley Hall.

W czasie II wojny światowej, w październiku 1940 roku, bomba eksplodowała tuż obok budynku. Przeprowadzone po wojnie prace naprawcze objęły tylną ścianę, odtworzenie zniszczonej stolarki okiennej i uszkodzonego dachu. Niestety, ozdobne boazerie i wyposażenie nie doczekały się renowacji. Pomimo stanowczego sprzeciwu ze strony SPAB, budynek w 1957 roku sprzedano firmie zajmującej się naprawą samochodów. Dostosowanie Bromley Hall do jej potrzeb spowodowało dewastację zabytkowych wnętrz. Punktem zwrotnym był rok 2001, kiedy Leaside Regeneration nabyła Bromley Hall celem dokonania niezbędnych napraw i zaadaptowania go na niewielki obiekt biurowy na potrzeby lokalnych przedsiębiorców.

convenient open-welled staircase by Adam Woolley in the late 1600's which extended the accommodation to provide a servant's garret that his family also resided at Bromley Hall. The Trompe-l'oeil wooden panelling overpainted onto Tudor walls found trapped in a blocked Tudor window are of a style matching Woolley's ownership and tell us something of the appearance of a wealthy London gentlemen's house in late 17th century, though no doubt Woolley would have also used tapestries to decorate the interiors.

The complete re-modelling of Bromley Hall by the Nicholls' family in the early 18th century reflects increased wealth and the influence of classical design on English taste in the period. The grandiose sweeping staircase, sliding sash windows, elegant wall panelling, panelled doorways and semi-domed display niche transformed a draughty medieval interior. The 18th century panelled interior survived well into the 19th century and Hugh McIntosh simply updated unfashionable 18th century balustrading with simple wooden sticks and an elegant mahogany handrail after his purchase in 1823.

This account of the social history of Bromley Hall interiors combined with its architectural history provides a unique insight into the changing tastes in domestic design of the wealthy merchant class from the early 1600's. As the banks of the River Lea became increasingly industrialised in the Victorian period with associated smells and noise, the environment became unpleasant and unfashionable and its status as an attractive suburb of London declined. Bromley Hall became tenanted, starting with individuals associated with calico bleaching and printing under McIntosh's ownership, and leading onto a training centre in mid-wifery. The Royal College of St Katherine then purchased and extended the Hall in 1924-1926 for use as an infant welfare centre, an intervention which we have respected as part of the story of Bromley Hall in our conservation approach.

A World War II bomb narrowly missed the Hall in October 1940. Post-war repairs included rebuilding the rear wall, replacing blown out windows and damaged roofing but did not extend to interior panelling and fittings. A sale to a vehicle repair company followed in 1957 despite objections from SPAB. The subsequent conversion of Bromley Hall for use as a garage caused immense damage to its historic interiors.

Szkody, jakich doznał Bromley Hall w latach powojennych, doskonale ilustrują znaczenie Ustawowej Listy Budynków Szczególnego Zainteresowania Architektonicznego lub Historycznego, która po raz pierwszy pozwoliła na powszechne objęcie budynków zabytkowych w Wielkiej Brytanii ochroną prawną i stanowiła podstawę dla rozwijającego się ruchu ochrony zabytków po II wojnie światowej. Przeprowadzenie prac konserwatorskich i zaadaptowanie Bromley Hall do nowych potrzeb – pomimo piętrzących się trudności – przez Leaside Regeneration, przy wsparciu Heritage of London Trust Operations Limited, należy uznać za prawdziwy triumf sztuki konserwatorskiej. ■

Podziękowania

Niniejszym pragnę podziękować Paulowi Bricknellowi z Leaside Regeneration – firmy będącej właścicielem budynku – za umożliwienie mi pracy w tym wyjątkowym obiekcie. Dziękuję Malcolmowi Crowderowi, laureatowi Orderu Imperium Brytyjskiego i organizatorowi projektów w organizacji Heritage of London Trust Operations Limited, za zainicjowanie projektu oraz za bezcenne rady, jakich udzielał on zarówno Leaside Regeneration, jak i zespołowi projektowemu.

Jako architekt konserwator jestem wdzięczny wyspecjalizowanemu zespołowi doradców, konserwatorów i techników za współpracę przy konserwacji Bromley Hall; służbom archeologicznym Muzeum Miasta Londynu, Preconstruct Archaeology, doktorowi Brianowi Ridoutowi z Ridout Associates (konserwacja drewna), doktorowi Martinowi Bridge'owi z Instytutu Archeologii University College London (dendrochronologia), firmie Rose of Jerico (analiza zapraw wapiennych), Robertowi Demausowi z Demaus Building Diagnostics (analiza termograficzna), Andrei Kirkham z UKIC (konserwacja historycznych farb), naszym inżynierom budowlanym, Morton Partnership oraz specjalistom ds. kosztów (John Austin and Partners). Dziękuję także głównemu wykonawcy, firmie Noble and Taylor, bez której zaangażowania w realizację celów konserwatorskich projekt ten nigdy nie zostałby ukończony w terminie i z zachowaniem najwyższych standardów.

Specjalne podziękowania należą się wszystkim sponsorom projektu, The Heritage of London Trust, organizacji Historic England, Kancelarii Wicepremiera, Radzie Miejskiej Tower Hamlets oraz Unii Europejskiej.

A turning point began in 2001 when Leaside Regeneration purchased Bromley Hall for repair and conversion to small offices for local businesses.

The post-war damage to Bromley Hall we witnessed underlined the importance of creation of the Statutory List of Buildings of Historic Interest which for the first time created widespread legal protection to historic buildings in the UK providing a foundation for a growing conservation movement after WWII. The conservation and reuse of the Bromley Hall in the face of adversity by Leaside Regeneration with the assistance and guidance of Heritage of London Trust Operations Limited is a triumph for conservation. ■

Acknowledgements

I wish to thank Paul Brickell of Leaside Regeneration, the building owner, for the opportunity of working on this very special building. To Malcolm Crowder OBE, project organiser of the Heritage of London Trust Operations Limited, for instigating the project and for his invaluable guidance both to Leaside Regeneration and to the project team throughout.

As conservation architect, I am indebted to our specialist team of advisors, conservators and technical specialists who worked with me to bring about the successful conservation of Bromley Hall; the Museum of London Archaeology Service, Preconstruct Archaeology, Dr Brian Ridout of Ridout Associates (timber conservation), Dr Martin Bridge of the Institute of Archaeology, University College, London (dendrochronology), Rose of Jerico (Lime analysis), Robert Demaus of Demaus Building Diagnostics (thermographic survey), Andrea Kirkham, UKIC (historic paint conservator), our structural engineers, the Morton Partnership and quantity surveyors (John Austin and Partners). Our main contractors, Noble and Taylor. Without their commitment to the conservation aims, this project could not have been completed in the time or to the high standards achieved.

Special thanks are due to all the project funders, The Heritage of London Trust, Historic England, The Office of the Deputy Prime Minister, Tower Hamlets Council and the European Union.

Paul Latham studiował architekturę na Uniwersytecie London Metropolitan oraz na Uniwersytecie Edynburskim. Pracuje jako dyplomowany architekt i jest członkiem Królewskiego Instytutu Architektów Brytyjskich. Po ukończeniu dwuletniego kursu na uczelni Stowarzyszenia Architektów, w 2005 r. otrzymał dyplom w dziedzinie konserwacji budynków zabytkowych. Jest członkiem Brytyjskiego Instytutu Konserwacji Budynków i pełni rolę certyfikowanego doradcy władz lokalnych ds. dziedzictwa (doradca HESPR). Ma tytuł akredytowanego architekta w rejestrze AABC (Architekci Akredytowani w dziedzinie Konserwacji Budynków). Jako założyciel i dyrektor firmy architektonicznej The Regeneration Practice, kierował wieloma znaczącymi projektami konserwatorskimi, za które otrzymał szereg ogólnokrajowych nagród, w tym następujące wyróżnienia za remont Bromley Hall: Nagroda RICS za Projekt Konserwatorski, region Wielki Londyn, 2006, Ogólnokrajowe Nagrody Konserwatorskie RICS 2006 (drugie miejsce w kategorii ogólnej) oraz Specjalne Wyróżnienie w konkursie Europa Nostra – za ochronę dziedzictwa kulturowego, 2006. Występował jako ekspert przed Komisjami Specjalnymi Izby Gmin działającymi w dziedzinie rewitalizacji obszarów miejskich oraz konserwacji zabytków. Wziął udział w szeregu konferencji w Wielkiej Brytanii, m.in. „Polichromie Ścienne w Bromley Hall”, zorganizowanej przez Instytut Konserwacji Uniwersytetu w Cambridge w 2006 r. W 2014 r. wystąpił na konferencji na Uniwersytecie Mikołaja Kopernika w Toruniu pn. „Karta Wenecka 1964-2014”.

Paul Latham studied architecture at London Metropolitan and Edinburgh Universities, he is a Chartered Architect and member of the Royal Institute of British Architects. He received a Diploma in Historic Building Conservation following completion of a two year course at the Architectural Association in 2005. He is a member of the UK Institute of Historic Building Conservation and is a registered heritage advisor to local authorities (HESPR Advisor). He is an accredited Architect in Historic Building Conservation (AABC). As founding director of the architectural practice The Regeneration Practice, he has managed a number of major conservation projects winning national awards for the work of the practice including the following awards for Bromley Hall: RICS Award for Conservation, London Region, 2006; overall runner up in the RICS National Conservation Awards, 2006; Special Mention in the Europa Nostra Award for Cultural Heritage, 2006. He has also given evidence to the Select Committees of the House of Commons of the UK Parliament on urban regeneration and conservation themes. He has addressed several UK conferences including “Bromley Hall Wall Paintings” organised by the Institute of Conservation at the University of Cambridge in 2006. In 2014 he addressed a conference at Nicholas Copernicus University, Torun, entitled “Venice Charter 1964-2014”.

Przypisy

- 1 Potwierdzone w wykazie należących do Opactwa nieruchomości wpisanych do rejestru prowadzonego przez Państwowe Archiwum Notarialne: *Rentals and Surveys*, Roll 438, *Calendar of Ancient Deeds*, II A.182.
- 2 J. Rocque, *A Map of Mile End and Stepney Green*, London 1746, w zbiorach Biblioteki i Archiwum Historii Lokalnej Tower Hamlets, 277 Bancroft Road, Londyn, E1 4DQ, UK.
- 3 MC Bridge, *Bromley Hall Tree Ring Analysis Report 93/2002*. Niepublikowany raport w Bibliotece Instytutu Archeologii University College London.
- 4 K. Fairclough, *A Tudor Canal Scheme for the River Lea*, London 1978, <http://www.leeandstort.co.uk/Lee-History.htm>, [data dostępu: 6.11.2013].
- 5 Trapper, *Map of East London*, London 1573. Mapa, wykonana przez Trappera, mierniczego zatrudnionego przez władze Londynu w celu zbadania możliwości budowy systemu kanałów pozwalających na zwiększenie ilości zboża importowanego z Cambridgeshire i Hertfordshire bezpośrednio do rozwijającego się prężnie miasta epoki Tudorów. Państwowe Archiwum Notarialne, Archiwum Map, MBP 31.
- 6 Van de Wyngaerde, *Greenwich Palace and London from Greenwich Hill*, ok. 1550, Ashmolean Museum, Oxford, WA.C.LG. IV.8b.
- 7 *The Manor of Bromley Hall*, 1927. Historia Bromley Hall spisana na zlecenie Rady Hrabstwa Londynu, niepublikowany mps w Archiwach Metropolitalnych Miasta Londynu, Londyn, CLC/199/TB/044/MS21678, s. 4-12.
- 8 A. Sims, *Pleasures and Past-times in Tudor England*, London 1999, s. 20.
- 9 R. Demaus, *Bromley Hall Thermographic Research and Report*, niepublikowany raport w posiadaniu Demaus Building

Endnotes

- 1 Confirmed in a list of the Priory's property at the Public Record Office: *Rentals and Surveys*, Roll 438, *Calendar of Ancient Deeds*, II A.182.
- 2 J. Rocque, *A Map of Mile End and Stepney Green*, London 1746. Held at Tower Hamlets Local History Library & Archives, 277 Bancroft Road, London E1 4DQ, UK.
- 3 MC Bridge, *Bromley Hall Tree Ring Analysis Report 93/2002*. Unpublished Report held at University College Institute of Archaeology Library, London.
- 4 K. Fairclough, *A Tudor Canal Scheme for the River Lea*, London 1978, <http://www.leeandstort.co.uk/Lee-History.htm> [accessed on: 6.11.2013].
- 5 A. Trapper, *Map of East London*, London 1573. Produced by Trapper, a surveyor for the City of London, to investigate construction of a canal system to improve grain imports from Cambridgeshire and Hertfordshire directly into the expanding Tudor city. Public Record Office Map Room, MBP 31.
- 6 Van de Wyngaerde, *Greenwich Palace and London from Greenwich Hill*, c.1558. Ashmolean Museum, Oxford, WA.C.LG. IV.8b.
- 7 *The Manor of Bromley Hall*, 1927. A history of Bromley Hall by the London County Council. Unpublished typescript held at London Metropolitan Archives, London, CLC/199/TB/044/MS21678, pp. 4-12.
- 8 A. Sims, *Pleasures and Past-times in Tudor England*, London 1999, p. 20.
- 9 R. Demaus, *Bromley Hall Thermographic Research and Report*. Unpublished report held by Demaus Building Diagnostics, Stage Batch Farm, Stage Batch, Leominster, Herefordshire, HR6 9DA, p. 5.

- Diagnostics, Stage Batch Farm, Stage Batch, Leominster, Herefordshire, HR6 9DA, s. 5.
- 10 A. Kirkham, *Bromley Hall Wall Paintings October 2005*, niepublikowany raport w posiadaniu dr Andrei Kirkham, 31 Silver Street, Norwich, Norfolk NR3 4TT UK, s. 4.
 - 11 *The Manor of Bromley Hall*, jw.
 - 12 *The Manor of Bromley Hall*, op. cit.
 - 13 *The Manor of Bromley Hall*, op. cit.
 - 14 F. Hilton Price, *A Handbook of London Bankers*, London 1890, s. 123.
 - 15 Archiwum Rodziny McIntosh, w zbiorach Londyńskiego Archiwum Metropolitalnego, Londyn, O/005.
 - 16 A. Westman, *Bromley Hall Standing Structure Survey*, London 2002. Niepublikowany raport w zbiorach Archiwum Archeologicznego Muzeum Miasta Londynu, Mortimer Wheeler House, 46 Eagle Wharf Rd, London N1 7ED, s. 3-7.
 - 17 Ustawowa Lista Budynków Szczególnego Zainteresowania Architektonicznego lub Historycznego została ustanowiona na mocy ustaw o Planowaniu Przestrzennym na Terenach Miejskich i Wiejskich (Town and Country Planning Acts) z lat 1944 i 1947 i do dziś stanowi fundament, na którym opiera się ochrona zabytkowych budynków w Wielkiej Brytanii. W kraju tym istnieją trzy kategorie chronionych prawnie zabytków: klasa 1, klasa 2* i klasa 2.
 - 18 Stowarzyszenie Ochrony Budynków Zabytkowych, *Report on Bromley Hall, Poplar, 1950*, niepublikowany raport w archiwum SPAB, 37 Spital Square, Londyn, E1 6DY.
 - 19 Heritage of London Trust Operations Limited to organizacja zajmująca się ochroną zabytkowych budowli, powołana przy aktywnym wsparciu Historic England. Jej zadaniem jest prowadzenie prac remontowych oraz tworzenie koncepcji nowego zastosowania dla zabytkowych obiektów w Londynie, wpisanych na Listę Budynków Zagrożonych publikowaną przez Historic England, <http://heritageoflondon.org/>.
 - 10 A. Kirkham, *Bromley Hall Wall Paintings October 2005*. Unpublished Report held at by Dr Andrea Kirkham, 31 Silver Street, Norwich, Norfolk NR3 4TT UK, p. 4.
 - 11 *The Manor of Bromley Hall*, op. cit.
 - 12 *The Manor of Bromley Hall*, op. cit.
 - 13 *The Manor of Bromley Hall*, op. cit.
 - 14 F. Hilton Price, *A Handbook of London Bankers*, London 1890, p. 123.
 - 15 McIntosh Family Archives, held at London Metropolitan Archives, London, O/005.
 - 16 A. Westman, *Bromley Hall Standing Structure Survey*, London 2002. Unpublished report held by Museum of London Archaeological Archive, Mortimer Wheeler House, 46 Eagle Wharf Rd, London N1 7ED, pp. 3-7.
 - 17 The Statutory List of Buildings of Special Architectural or Historic Interest was given a legal footing within the Town and Country Planning Acts of 1944 and 1947 and is still the foundation stone for the protection of historic buildings. There are three categories for Listed buildings in the UK, Grade 1, Grade 2* and Grade 2.
 - 18 Society for the Protection of Ancient Buildings, *Report on Bromley Hall, Poplar, 1950*. Unpublished report held at SPAB archives, 37 Spital Square, London, E1 6DY.
 - 19 Heritage of London Trust Operations Limited is a building preservation trust set up with the active encouragement of Historic England tasked with repairing and finding new uses for historic buildings in London which are on a Register of Buildings at Risk published by Historic England, <http://heritageoflondon.org/>.

Bibliografia / Bibliography

- Bridge MC, *Bromley Hall Tree Ring Analysis Report 93*, niepublikowany raport, 2002, mps w Bibliotece Instytutu Archeologii University College w Londynie.
- Demaus R., *Bromley Hall Thermographic Research and Report*, niepublikowany raport Demaus Building Diagnostics, 2003.
- Ellis P., *Mortar Analysis Test Reports 2504-2510: Bromley Hall*, niepublikowany raport, 2003.
- Fairclough K., *A Tudor Canal Scheme for the River Lea*, „The London Journal” 1978, vol. 5, no. 2, <http://www.leeandstort.co.uk/Lea-History.htm>.
- Hassell C., *Paint Analysis – Bromley Hall, London Report N. W307*, niepublikowany raport, 2005.
- Hilton Price F., *A Handbook of London Bankers*, London 1890.
- Kirkham A., *Bromley Hall Wall Paintings October*, niepublikowany raport, 2005.
- London County Council, *The Manor of Bromley Hall*, niepublikowany mps, 1927, mps w Metropolitan Archives w Londynie.
- Maddocks S., *Bromley St Leonard*, „The Co-Partnership Herald” 1934, vol. IV, no. 43, <http://www.mernick.org.uk/thhol/bromley1.html>.
- Rosenfield M., *Holy Trinity, Aldgate on the Eve of the Dissolution*, „The Guildhall Miscellany” 1970, vol. 3, no. 3.
- Sims A., *Pleasures and Past-times in Tudor England*, London 1999.
- SPAB, *Report on Bromley Hall, Poplar, 1950*.
- Weir A., *Henry VIII: the King and his Court*, New York 2001.
- Westman A., *Bromley Hall Standing Structure Survey*, 2002, niepublikowany mps w archiwum archeologicznym Museum of London.