

Dorota Sikora

architekt krajobrazu landscape architect

Zarys historii ochrony i konserwacji zabytków sztuki ogrodowej w Polsce

An outline of the history of historic gardens' protection and conservation in Poland

Abstrakt

Artykuł ma na celu przybliżenie długiej tradycji zainteresowania dziełami sztuki ogrodowej w Polsce. Początkowo przejawiało się ono w sporządzaniu planów, szkiców i opisów ogrodów, zazwyczaj przy okazji dokumentowania ważnych obiektów architektonicznych, którym towarzyszyły. Z czasem właściciele ogrodów, kierując się szacunkiem dla dokonań swoich poprzedników, zaczęli chronić i konserwować spuściznę wcześniejszych pokoleń. Sztandarowym przykładem poszanowania dla historycznej kompozycji ogrodowej w wieku XVIII było zachowanie, pomimo zmieniającej się mody w sztuce ogrodowej, wilanowskiego kwatrowego ogrodu tarasowego, wiązane go z kultem pierwszego właściciela – Jana III Sobieskiego. W wieku XIX pojawiało się coraz więcej publikacji poświęconych tematyce ogrodowej a wyrosłe na fali romantyzmu zainteresowanie przeszłością spowodowało nasilenie badań naukowych. Artykuł prezentuje ważne etapy w rozwoju metodyki badań i konserwacji zabytków sztuki ogrodowej, przedstawia zasłużonych na tym polu działaczy oraz historię powojennych państwowych instytucji powołanych dla ich ochrony.

Słowa kluczowe: zabytkowe parki i ogrody, konserwacja, renowacja, rewaloryzacja, historia idei ochrony zabytków, Gerard Ciołek, Longin Majdecki, Janusz Bogdanowski, Ośrodek Ochrony Zabytkowego Krajobrazu

Abstract

The article aims at bringing a long tradition of interest in works of garden art in Poland closer to readers. At first, the interest was manifested in creating plans, sketches and descriptions of gardens, usually while documenting important residential architecture they accompanied. Over time, garden owners, guided by respect to accomplishments of their predecessors, began protecting and preserving the legacy of previous generations. A flagship example of respect for a historic garden composition in the 18th century was the preservation of a terraced garden in Wilanów linked to the cult surrounding its first owner – John III Sobieski, despite changing trends in the garden art. In the 19th century more and more publications dedicated to garden issues began to appear, while interest in the past – rooted in Romanticism – led to the intensification of scientific research. The article presents important stages in the development of methodology of research and preservation of historic gardens, presents distinguished activists in this field and a history of state institutions established for the purpose of protection thereof after the war.

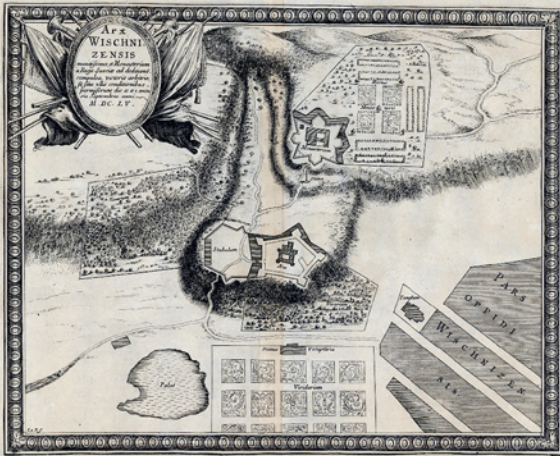
Keywords: historic parks and gardens, conservation, restoration, revalorisation, history of monument protection ideas, Gerard Ciołek, Longin Majdecki, Janusz Bogdanowski, Centre for the Preservation of Historic Landscape

Początki ochrony i konserwacji ogrodów historycznych

Zainteresowanie dziełami polskiej sztuki ogrodowej ma długą tradycję. Początkowo przejawiało się w sporządzaniu planów, szkiców i opisów, zazwyczaj przy okazji dokumentowania ważnych obiektów architektonicznych, którym towarzyszyły¹. Z czasem ich właściciele, kierując się szacunkiem dla dzieł swoich poprzedników, zaczęli chronić i konserwować dokonania wcześniejszych pokoleń². W pełni świadome zainteresowanie ogrodami historycznymi pojawiło się na ziemiach polskich w końcu wieku XVIII

Early preservation and protection of historic gardens

The interest in Polish works of garden art has had a long tradition. At first, it was manifested in creating plans, sketches and descriptions, usually while documenting important residential architecture they accompanied.¹ Over time, their owners, guided by respect to works of their predecessors, began protecting and preserving the accomplishments of previous generations.² A fully informed interest in historic gardens appeared on the Polish territory at the end of the 18th century and was reflected in compilations of images and plans. Here,



1 i znalazło swój wyraz w tworzeniu zbiorów ich widoków i planów. Należy wspomnieć tu przede wszystkim działalność biskupa Ignacego Krasickiego, który nie tylko kolekcjonował plany założenia ogrodowych, ale także w *Listach o ogrodach* (wydanych już po jego śmierci, w 1803 r.) opracował zarys ówczesnej historii sztuki ogrodowej³. Tematyką tą interesował się także Szymon Bogumił Zug, który był autorem monograficznego opracowania z 1784 roku, dotyczącego ogrodów Warszawy i jej okolic⁴. W końcu wieku XVIII polskie ogrody historyczne były też dokumentowane malarsko. I tak pałac i ogród w Wilanowie stały się tematem cyklu obrazów Bernarda Bellotta Canaletta⁵, a na swoich akwarelach utrwalił je również Zygmunt Vogel. Vogel, oprócz widoków Wilanowa, namalował z dokumentacyjną dokładnością widoki wielu innych założeń pałacowo-ogrodowych, historycznych i mu współczesnych, między innymi Puław, Mokotowa, Krzeszowic, Arkadii, Kocka, Dęblina.

Przykładem jednych z pierwszych prac konserwatorskich w ogrodzie historycznym na ziemiach polskich były działania przeprowadzone na przełomie XVIII i XIX wieku w ogrodzie w Łobzowie – po przekazaniu go przez Stanisława Augusta Poniatowskiego w stanie ogólnego zaniedbania Akademii Krakowskiej⁶. Prace porządkowo-konserwatorskie prowadzono tam w latach 1815-1830. Janusz Bogdanowski w sposób następujący określił ich specyfikę: „Choć kompozycja ta nie rekonstruowała pierwotnego układu, to zgodnie ze stylem epoki w pełni je honorowała i na starożytny sposób przywracała do życia w postaci podmiejskiego parku publicznego”⁷.

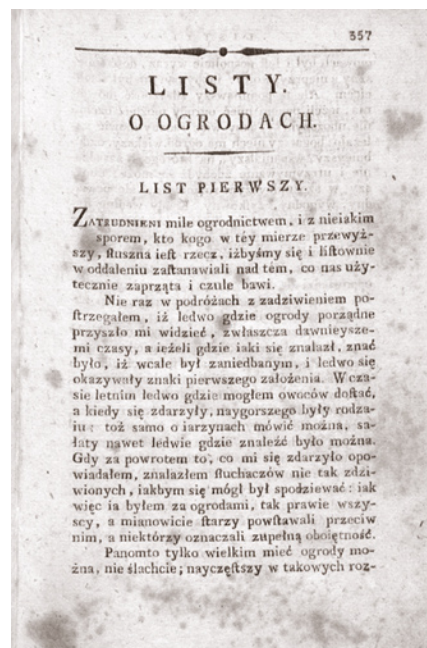
the activity of Bishop Ignacy Krasicki comes to the fore. Not only did he collect garden plans, but also developed an outline of garden art history of his era in *Letters on Gardens* (published after his death, in 1803).³ Szymon Bogumił Zug also took interest in these topics, which resulted in his publication of a monograph dealing with gardens of Warsaw and its vicinities in 1784.⁴ In the end of the 18th century Polish historic gardens were documented on canvas as well. For example, the palace and garden in Wilanów became the subject of a series of paintings by Bernardo Bellotto Canaletto.⁵ Zygmunt Vogel was yet another painter who immortalised this area in his watercolours. Apart from images of Wilanów, Vogel painted pictures of plenty other palace and garden complexes, both historic and his contemporary, with evidential accuracy. These included, among others, Puławy, Mokotów, Krzeszowice, Arkadia, Kock, and Dęblin.

An example of one of the very first conservation works carried out in a historic garden on the Polish territory is the works conducted at the turn of the 18th and 19th century in a garden in Łobzów – following its transfer to the Krakow Academy by Stanisław August Poniatowski in a state of general neglect.⁶ Maintenance and conservation works were conducted there in the years 1815-1830. Janusz Bogdanowski laid down specificity of these works in the following way: “Although this composition did not aim at reconstructing the primary layout, it honoured the structure fully – in line with the epoch’s style – and in an ancient manner brought it back to life in the form of a suburban public park”⁷.

The end of the 18th century signified the dusk of a formal garden and an attitude towards baroque works of garden art reflected the need to protect historic gardens. An ever-present European fashion of that time, dictating the establishment of English and Chinese, sentimental and later romantic gardens, forced the transformation of formal gardens into landscape compositions. However, customs and a certain degree of respect for geometrical compositions were still alive, although this conservative trend both had its proponents and numerous opponents. During his trip to England, Stanisław August Poniatowski noticed this phenomenon, which he later described in his memoirs: “The new fashion, which consisted mainly

Koniec wieku XVIII to czas zmięczenia ogrodu regularnego, a o ówczesnej potrzebie ochrony ogrodów historycznych mógł świadczyć stosunek do barokowych dzieł sztuki ogrodowej. Wszechobecna wówczas w Europie moda na ogrody angielsko-chińskie, sentymentalne, a następnie romantyczne nakazywała przebudowę ogrodów regularnych w kompozycje krajobrazowe. Jednak przyzwyczajenie i pewien szacunek dla kompozycji zgeometryzowanych nadal były żywe, chociaż ten zachowawczy nurt miał i zwolenników, i wielu oponentów. Zjawisko to zaobserwował w trakcie podróży do Anglii w 1754 roku Stanisław August Poniatowski, a następnie tak opisał w pamiętnikach: „Nowa moda, która polegała przede wszystkim na tworzeniu sztucznych krajobrazów w przewidzianych do tego miejscach, powołała do życia jakby żarliwą sektę, nad wyraz niechętnie odnoszącą się do starych zasad. Kiedy raz czy dwa ośmielił się napomknąć, że może szkoda bez reszty zarzucać linię prostą, projektując aleje, kanały i stawy, poczułem, że utracić mogę życzliwość (...)”⁸.

W wielu cennych polskich obiektach ogrodowych pozostawiano jednak pewne elementy wcześniejszych układów regularnych, albo wręcz zakładano ogrody krajobrazowe obok barokowych, aby nie niszczyć tych ostatnich. Czołowymi przykładami tego zjawiska były działania podejmowane w Wilanowie i Puławach. W Ogrodzie Wilanowskim Izabela Lubomirska, wielka zwolenniczka nowych prądów w ogrodnictwie, założyła ogród angielsko-chiński wg projektu Szymona Bogumiła Zuga na południe od tarasowego ogrodu barokowego, nie niszcząc tego ostatniego. Ten sam sposób myślenia przyświecał w Wilanowie Stanisławowi Kostce Potockiemu, tworzącemu rozległą kompozycję krajobrazową na północ od XVII-wiecznego ogrodu tarasowego. Z kolei w ogrodzie w Puławach na



2

in creating artificial landscapes in places provided for them, brought to life a sort of an ardent sect, referring to old rules with extreme reluctance. When I once dared notice that it might be a pity to depart from a straight line at designing alleys, canals and ponds, I felt as if I could soon be deprived of my enjoyment of my hosts' kindness (...)”⁸.

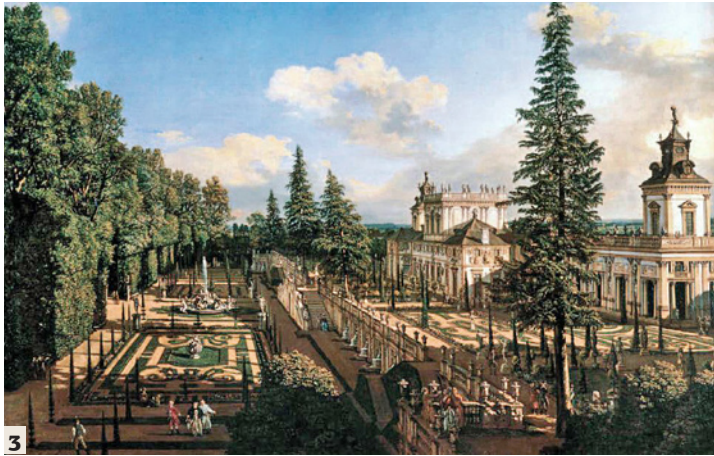
However, in numerous Polish gardens certain elements of previous formal layouts were saved or landscape gardens were established next to the baroque ones, so that the latter were not destroyed. Key examples of such phenomenon include the activities carried out in Wilanów and Puławy. Izabela Lubomirska, a die-hard proponent of new trends in gardening, established an English-Chinese garden designed by Szymon Bogumił Zug in the Wilanów Garden, locating it to the south of the terraced baroque garden, thus saving the latter from destruction. Stanisław Kostka Potocki applied the same line of thinking in Wilanów while creating a vast landscape composition to the north of the 17th century terraced garden. When it comes to the garden in Puławy, upon Izabela Czartoryska's commission and due to changes in trends concerning garden art and destruction that occurred during the Kościuszko's Insurrection, standard features of the formal garden's decor – clipped lines of bushes, parterres, cabinets and mazes – were removed, however, certain old alleys, buildings and a decorative pool in the middle of the palace courtyard were left intact.

1. Plan sytuacyjny rezydencji w Wiśniczu z ogrodem wg szkicu Eryka Dahlberga z lat 1655-1660. Miedzioryt z dzieła Samuela von Pufendorfa *Samuelis Liberi Baronis de Pufendorf De rebus a Carolo Gustavo Sueciae rege gestis commentariorum* (1696)

1. Site plan of the residence in Wiśnicz with a garden, according to a sketch by Eryk Dahlberg of 1655-1660. Chalcography from the work of Samuel von Pufendorf *Samuelis Liberi Baronis de Pufendorf De rebus a Carolo Gustavo Sueciae rege gestis commentariorum* (1696)

2. Ignacy Krasicki, *Listy o ogrodach*, Warszawa 1803, fragment

2. Ignacy Krasicki, *Listy o ogrodach [Letters on Gardens]*, Warszawa 1803, excerpt



polecenie Izabeli Czartoryskiej usunięto, w związku ze zmianami w sztuce ogrodowej oraz zniszczeniami zaistniałymi w czasie insurekcji kościuszkowskiej, sztandarowe elementy wystroju ogrodu regularnego – strzyżone szpalery, partery, gabinety i labirynty, pozostawiono jednak niektóre stare aleje, budowle i ozdoby basen na środku pałacowego dziedzińca.

Ochrona i konserwacja ogrodów historycznych w wieku XIX i początkach wieku XX (do 1945 r.)

Podobnie jak w wieku XVIII postępowano w cennych historycznie ogrodach w początkach wieku XIX: w Małej Wsi około 1828 roku założono ogród krajobrazowy, obok dawnego – regularnego, który postanowiono zachować⁹. W zbliżonym okresie w ogrodzie w Klemensowie pozostawiono bez zmian ogród regularny, znajdujący się na północ od pałacu i założono od strony południowej nowy ogród krajobrazowy¹⁰. W Ogrodzie Saskim w Warszawie zachowano w trakcie XIX-wiecznej przebudowy osiowość centralnej części, krajobrazowo rozwijając sąsiadującą obszar¹¹.

W wieku XIX równoległe z praktycznymi działaniami ochronno-konserwatorskimi podejmowano badania naukowe dotyczące tematyki ogrodowej. Przewadzili je między innymi etnograf Łukasz Gołębiowski¹² i historyk Eustachy Iwanowski, autor publikacji *O ogrodach w Polsce*¹³.

Parki i ogrody zabytkowe zaczęto popularyzować poprzez albumy, przewodniki, kalendarze oraz prasę. Ogród Wilanowski udokumentowano w publikacji *Willanów. Album widoków i pamiątek* Hipolita Skimborowicza i Wojciecha Gersona z 1877

Protection and conservation of historic gardens in the 19th century and early 20th century (until 1945)

Historically valuable gardens underwent similar processes in the early 19th century as in the 18th century: around 1828, in Mała Wieś, a landscape garden was established next to an old regular one the owners decided to preserve.⁹ Around this point of time, a formal garden in Klemensów, located to the north of the palace, was left intact, whereas a new landscape garden was established on the southern side.¹⁰ During the reconstruction of the Sasaki Garden in Warsaw that took place in the 19th century, alignment of the central part was saved, while the neighbouring areas were subject to landscape development.¹¹

In the 19th century, along with practical protection and conservation activities, studies dealing with garden issues were undertaken. They were carried out by, among others, ethnographer Łukasz Gołębiowski¹² and historian Eustachy Iwanowski, author of the *O ogrodach w Polsce [On Gardens in Poland]*.¹³

Historic parks and gardens began to be popularised through albums, guidebooks, calendars and press. The Wilanów Garden was documented in the publication titled *Wilanów. Album widoków i pamiątek [Wilanów. The Album of Views and Records of Past]* by Hipolit Skimborowicz and Wojciech Gerson of 1877, while Wincenty Hipolit Gawarecki included a description of a park in Oporów in *Kalendarzyk Polityczny na rok 1844 [Political Calendar for the Year 1844]*.

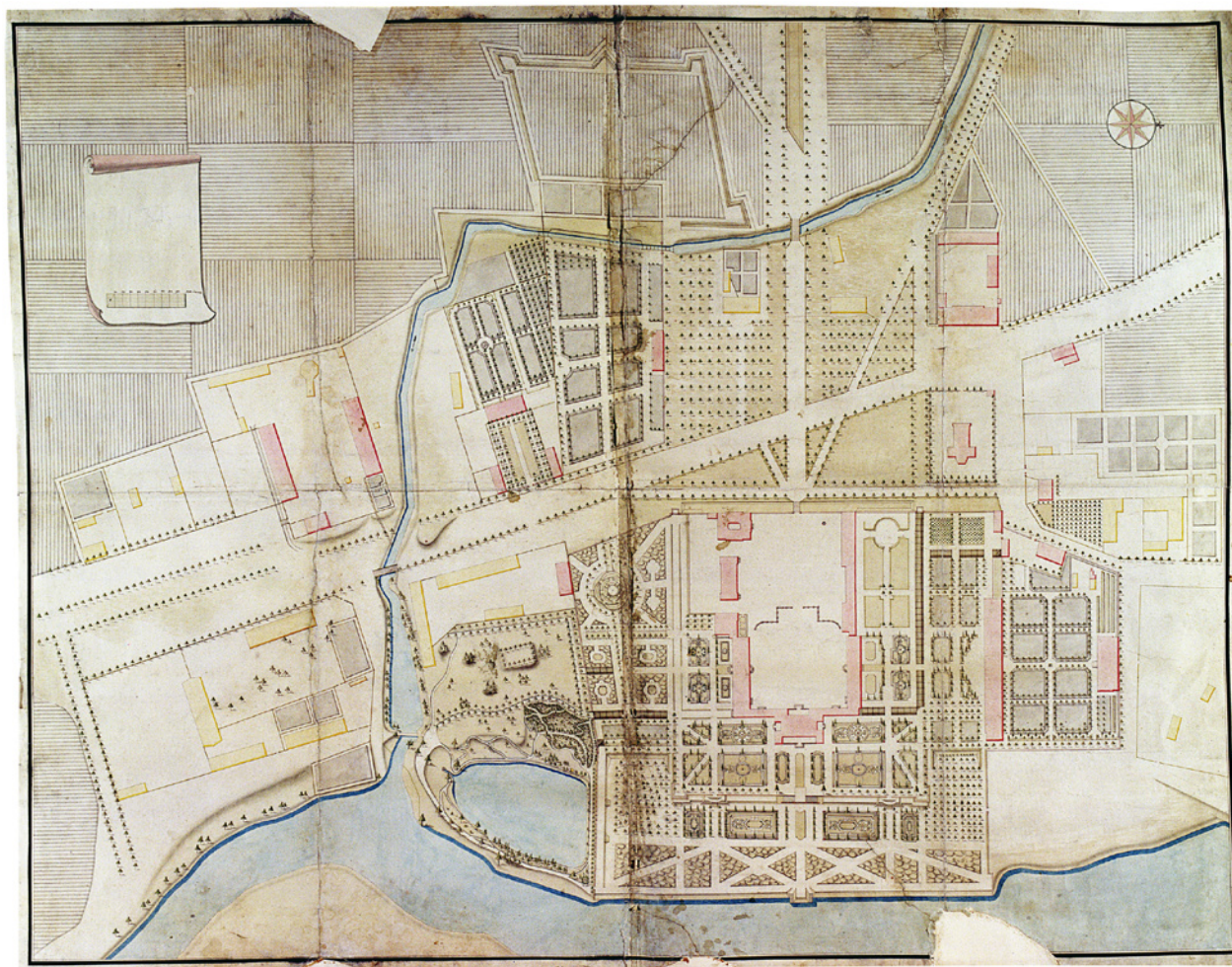
Towards the end of the 19th century the notion of protection and conservation of a garden as a work

3. Bernardo Bellotto Canaletto, *Widok Ogródu Wilanowskiego*, 1776. Oryginał w zbiorach Zamku Królewskiego w Warszawie

3. Bernardo Bellotto Canaletto, *Widok Ogródu Wilanowskiego [View of the Wilanów Garden]*, 1776. Original painting in the collection of the Royal Castle in Warsaw

4. „Planta Jeneralna Wilanowa” obrazująca stan ogrodu z końca XVIII w. – ogród angielsko-chiński Izabeli Lubomirskiej położony na południe od barokowego założenia tarasowego. Oryginał planu w zbiorach AGAD

4. „Planta Jeneralna Wilanowa” [General Plan of Wilanów], showing the garden status from the late 18th c. – English and Chinese garden of Izabela Lubomirska located to the south from the baroque terraced complex. Original plan in the collection of AGAD



4

roku, a w *Kalendarzyku Politycznym na rok 1844* Wincenty Hipolit Gawarecki zamieścił opis parku w Oporowie.

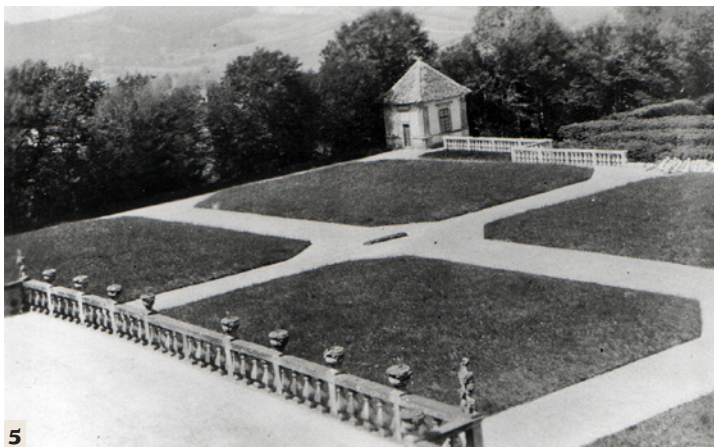
W końcu XIX wieku ukształtowało się pojęcie ochrony i konserwacji ogrodu jako dzieła sztuki ze względu na jego znaczenie historyczne i naukowo-poznawcze. W tym też okresie jeszcze bardziej nasiliło się zainteresowanie ogrodami historycznymi. Jednym z najaktywniejszych ówczesnych badaczy dzieł sztuki ogrodowej był Józef Dregé. Zgromadził on obszerny specjalistyczny księgozbiór oraz bogaty zbiór planów ogrodów¹⁴, który posłużył mu między innymi do opracowania obszernego hasła „Ogrody w Polsce”, zamieszczonego w *Wielkiej Encyklopedii Powszechnej Ilustrowanej*¹⁵. Zagadnienia te były również przedmiotem prac Władysława Łozińskiego¹⁶, Zygmunta Glogera¹⁷, Edmunda Jankowskiego¹⁸, Aleksandra Brücknera¹⁹.

W początkach wieku XX zaczęto opierać działania konserwatorskie w ogrodach historycznych na naukowych podstawach. Prekursorami tego nowego podejścia do zabytków sztuki ogrodowej byli Kazimierz Buczkowski²⁰, stosujący w badaniach ogrodów analizę stylistyczną opartą na materiałach źródłowych

of art, due to its historical, scientific and cognitive relevance, was finally shaped. In this period the interest in historic gardens intensified even more. One of the most active researchers of works of garden art of that era was Józef Dregé. He accumulated a comprehensive specialist collection of books and a vast assembly of garden plans,¹⁴ which assisted him at developing an extensive entry “Gardens in Poland” published in the *Great Popular Illustrated Encyclopaedia*.¹⁵ These issues were also a subject of works by Władysław Łoziński,¹⁶ Zygmunt Gloger,¹⁷ Edmund Jankowski¹⁸ and Aleksander Brückner.¹⁹

In the early 20th century conservation activities carried out in historic gardens began to be based on scientific grounds. Founding fathers of this new approach to the monuments of garden art included Kazimierz Buczkowski,²⁰ applying stylistic analysis based on source materials in studies of gardens, and Adolf Szyszko-Bohusz, who in 1909 carried out a restoration of a garden in Podhorce, preceded by analytical works and studies.²¹

The need for legal protection of historic gardens, more and more visible in the early 20th century, was reflected in a Decree of the Regency Council of 31



oraz Adolf Szyszko-Bohusz, który w roku 1909 przeprowadził, poprzedzoną pracami analityczno-studialnymi, restaurację ogrodu w Podhorcach²¹.

Coraz wyraźniej zauważana w początkach XX wieku potrzeba prawnej ochrony ogrodów historycznych znalazła swój wyraz w Dekrecie Rady Regencyjnej z 31 października 1918 roku o opiece nad zabytkami kultury i sztuki (Dz. Praw. P.P. 1918, nr 16, poz. 36). Za najważniejsze zadanie nowo organizujących się służb konserwatorskich uznano wówczas rozpoznanie zasobu obiektów zabytkowych i objęcie ich ochroną. Zadanie to objęło również parki historyczne. Dlatego też w publikowanych w tym czasie instrukcjach konserwatorskich zwracano uwagę na konieczność inwentaryzacji zabytków sztuki ogrodowej. Określało również sposoby ich badań i dokumentacji:

„3. Ogrodnictwo: Park, Ogród, Gaj, Drzewa.

§ 82 Parki, Ogrody, Gaje (stanowiące najściślejszy związek z siedzibami ludzkimi, tworzą odrębną grupę architektoniczną w historii sztuki), u nas uprawiane z zamiłowaniem w dawnych wiekach, jako dopełnienie malarskie architektury budynków – winny na sobie zwrócić uwagę badacza.

To też postępując w myśl poprzednich § 1 uw. 2 powinien badacz, zwłaszcza w parkach, ogrodach, gajach zaniedbanych, zarośniętych, przetrzebionych, starać się odnaleźć pierwotne założenie (por. § 55), kładąc nacisk na topograficzne szczegóły, oraz artystyczną, malarską wartość zewnętrznych sylwet roślinnych.

UWAGA: 1. Podać o ile możliwości botaniczne nazwy gatunków drzew, krzewów.

2. Ważnymi ze wszechmiar są szczegóły odnoszące się do założenia parków, ogrodów: daty, imiona założyciela, ogrodnika i właściciela, historia parku, ogrodu (...).

October 1918 on the protection of monuments of culture and art (Journal of Laws P.P. 1918 No. 16, item 36). Recognition of resources of historic monuments and covering them with protection was deemed the most important task for the newly organised conservation services. This task also covered historic parks. Therefore, the then published preservation instructions pointed at the need to make inventories of historic gardens. Methods of analysis and documentation of these sites were also determined:

“3. Horticulture: Park, Garden, Grove, Trees.

Article 82 Parks, Gardens, Groves (having the closest link to human settlements and forming a separate architectural group in the history of art), cultivated with passion in ancient centuries in our country, as a painterly complement to the architecture of buildings – should draw a researcher’s attention.

Therefore, acting in compliance with Article 1 Paragraph 2, a researcher, especially in parks, gardens and groves that are neglected, overgrown and depleted, should try to find a primary concept (compare Article 55), placing emphasis on topographic details and an artistic, painterly value of external plant silhouettes.

NOTE: 1. If possible, botanical names of species of trees and bushes shall be provided.

2. Details referring to a concept of parks and gardens, such as dates, names of a founder, gardener and owner, history of a park and garden, (...) are immensely important.

Article 83 Parks, Gardens, Groves in their shady alleys or glades, flower-beds, plant pots, harbouring: statues, monuments, pavilions, gazebos, fences, gates, works of art, including: ponds, streams, natural waterfalls or those created by a human hand – should be studied as regards this aspect, whereas relevant moments shall be noted down, described and reproduced.”²²

The need to protect historic greenery was also highlighted in the Ordinance of the President of the Republic of Poland of 6 March 1928 on the protection of monuments, which forced preservation of historic

5. Ogród w Podhorcach w trakcie prac restauratorskich prowadzonych wg projektu Adolfa Szyszko Bohusza, początek XX w., „Teki Mękickich” przechowywane w Archiwum NID

5. Garden in Podhorce during restoration works carried out according to the design by Adolf Szyszko-Bohusz, early 20th c., “Mękicki Files” stored in the Archives of the National Heritage Board of Poland

§ 83 Parki, Ogrody, Gaje w swych cienistych alejach lub polanach, klombach, gazonach, kryjąc: posągi, pomniki, pawilony, altany, ogrodzenia, bramy, dzieła sztuki, ogarniając: stawy, sadzawki, strumienie, wodospady naturalne, lub ręką ludzką sztucznie wytworzone – winny być w tym kierunku zbadane, odnośne zaś momenty – zanotowane, opisane i zreprodukowane²².

Konieczność ochrony zieleni zabytkowej podkreślono również w Rozporządzeniu Prezydenta Rzeczypospolitej z dnia 6 marca 1928 roku o opiece nad zabytkami, które nakazywało zachowanie ogrodów historycznych i rozszerzenie opieki i nadzoru konserwatorskiego na wszystkie elementy krajobrazu znajdujące się w sąsiedztwie obiektów zabytkowych²³.

Okres międzywojenny to czas porządkowania oraz częściowej rekonstrukcji niektórych założen ogrodowych ważnych dla polskiej kultury. Prace konserwatorsko-adaptacyjne prowadzono wówczas w warszawskim Ogrodzie Saskim, w 1938 roku odtworzono kanał ogrodowy przy Zamku Ujazdowskim²⁴, trwały prace w Łazienkach i w ogrodzie Zamku Królewskiego, z inicjatywy Towarzystwa Opieki nad Zabytkami Przeszłości rozpoczęto konserwację części tarasowej Ogrodu Wilanowskiego. Prace porządkowo-konserwatorskie prowadzono również w Ogrodzie Branickich w Białymstoku oraz w Woli Justowskiej²⁵.

Wśród ówczesnych konserwatorów zabytków, również tych ogrodowych (choć zapewne w mniejszym zakresie), żywa była dyskusja: rekonstruować czy konserwować. W kwestii tej wypowiedziało się w swojej publikacji Ministerstwo Sztuki i Kultury: „Restauracja nie powinna być ani rekonstrukcją stylową pierwotnej budowy, ani nawet odmładzaniem poszczególnych części, do różnych nieraz stylów należących, ale winna mieć na celu przede wszystkim wzmocnienie i utrwalenie, jednak bez naruszania cech historycznych. Wszystko, co ze względu na istotną potrzebę dodać wypadnie do starej budowli, musi być dalekim od wszelkiego fałszerstwa, winno więc nosić na sobie znamię czasu, w którym powstało – mieć formę architektoniczną współczesną... Kopiowanie niewolnicze dawnych kształtów byłoby zasadniczym błędem. Lecz wszakże i kopia dzieła sztuki może być niekiedy dopuszczalną. Brak oryginału niekiedy wprost nakazuje posiłkować się kopią... Restytucja budowli jest rzeczą zasadniczo ryzykowną. Lecz czasem

gardens and expansion of monument conservation and supervision to cover all elements of landscape found near historic buildings.²³

The inter-war period was a time of ordering and partial reconstruction of certain garden complexes of importance for the Polish culture. Conservation and adaptation works were carried out at that time in the Saski Garden in Warsaw, in 1938 a garden canal at the Ujazdowski Castle was reconstructed,²⁴ works in the Łazienki Park and the Royal Castle garden were under way; conservation of the terraced part of the Wilanów Garden began upon the initiative of the Society for the Protection of the Monuments of the Past. Ordering and conservation works were also carried out in the Branicki Garden in Białystok and in Wola Justowska.²⁵

Among the conservators of that time, including the ones dealing with gardens (albeit in a slightly more limited scope), there was a fervent discussion whether to reconstruct or to preserve. In this regard the Ministry of Art and Culture took a stand in its publication: “Restoration should neither be a stylistic reconstruction of the primary building, nor a rejuvenation of particular parts, as they often belong to different stylistic periods, but should primarily aim at reinforcing and consolidating, however, without infringing historic features. All that should be added to an old building for a significant reason, must be far from any forgery and therefore should bear the mark of time it was created at – have a contemporary architectural form... Being a slave to copying old shapes would be a fundamental mistake. However, even a copy of a work of art can sometimes be acceptable. The lack of an original artefact forces us to copy at times... In principle, restitution of a building is a risky business. Nevertheless, it is the only way at times, if we aim at preserving the idea.”²⁶ As we can see, in justified cases the need for reconstruction was acceptable, most probably in the face of losses incurred during the World War I. Moreover, the general approach stated that “in order to preserve, it does not suffice to be a person of knowledge. One has to be a skilful artist as well.”²⁷

It seems that planners of that time, active in historic gardens, perceiving themselves not only as conservators, but also as artists, allowed themselves to create own visions of what a given site could have looked like in the past – on the basis of more or less scientific

jest jedyną drogą, gdy chodzi o zachowanie pomysłu”²⁶. Dopuszczano zatem w uzasadnionych przypadkach, zapewne w obliczu strat poniesionych w czasie I wojny światowej, potrzebę rekonstrukcji. Ponadto uważano, że „aby konserwować nie wystarczy być człowiekiem wiedzącym, ale trzeba być umiejętnym artystą”²⁷.

Wydaje się, że ówczesni planiści działający w ogrodach zabytkowych, czując się nie tylko konserwatorami, ale również artystami, pozwalali sobie na tworzenie własnych wizji na temat tego, jak dany obiekt w przeszłości mógł wyglądać – na podstawie mniej lub bardziej naukowych przesłanek, a następnie wcielali te wizje w życie. Własną interpretację regularnego ogrodu XVII-wiecznego stworzył w Podhorcach wspomniany Adolf Szyszko-Bohusz. Podobny charakter miały też ówczesne działania Franciszka Szaniora w Kozłówce. Projektant wprowadził tu świadomie – w układzie przestrzennym i w dekoracji architektoniczno-rzeźbiarskiej ogrodu – nie poparte źródłowo motywy kojarzące się z barokiem francuskim, pragnąc odwołać się do barokowej tradycji tego miejsca²⁸. Nową formę, jedynie luźno inspirowaną rozwiązaniami historycznymi, uzyskały wówczas ogrody przy Zamku Królewskim w Warszawie.

W okresie międzywojennym tematyka zabytkowych ogrodów stanowiła ważny przedmiot badań naukowych. Prowadził je między innymi wybitny urbanista Tadeusz Tołwiński, wykłady z zakresu „zabytkoznawstwa przyrodniczego” wygłaszał w Krakowie i we Lwowie wybitny botanik Marian Raciborski. Oskar Sosnowski zorganizował w 1937 roku Sekcję Parków Zabytkowych w Zakładzie Architektury Polskiej na Wydziale Architektury Politechniki Warszawskiej. Do głównych zadań sekcji należało inwentaryzowanie historycznych ogrodów, prowadzenie kwerend archiwalnych ich dotyczących, gromadzenie publikacji o tematyce ogrodowej²⁹. Podczas prac sekcji Gerard Ciołek przeprowadził wspólnie z Krystyną Żelechowską inwentaryzację kilkunastu parków pałacowych na Wołyniu. Efekty tych prac opublikowano w 1939 roku³⁰.

Również i inni badacze i znawcy sztuki ogrodowej podsumowywali w okresie międzywojennym wyniki swoich studiów nad ogrodami historycznymi w opracowaniach monograficznych, m.in. Władysław Tatarkiewicz, Emanuel Świeykowski, Franciszek Szanior, K. Dębicki³¹. Stanisław Goliński, kierownik

premises, and they put these visions in practice. The abovementioned Adolf Szyszko-Bohusz created his own interpretation of a 17th-century formal garden in Podhorce. The then activities of Franciszek Szanior in Kozłówka were of a similar character. The designer consciously introduced – both in the spatial layout and architectural and sculptural decor of the garden – motifs associated with French baroque, even though not supported by sources, wishing to refer to the baroque tradition of this place.²⁸ Gardens of the Royal Palace in Warsaw also received a new appearance that was only loosely inspired by historic forms.

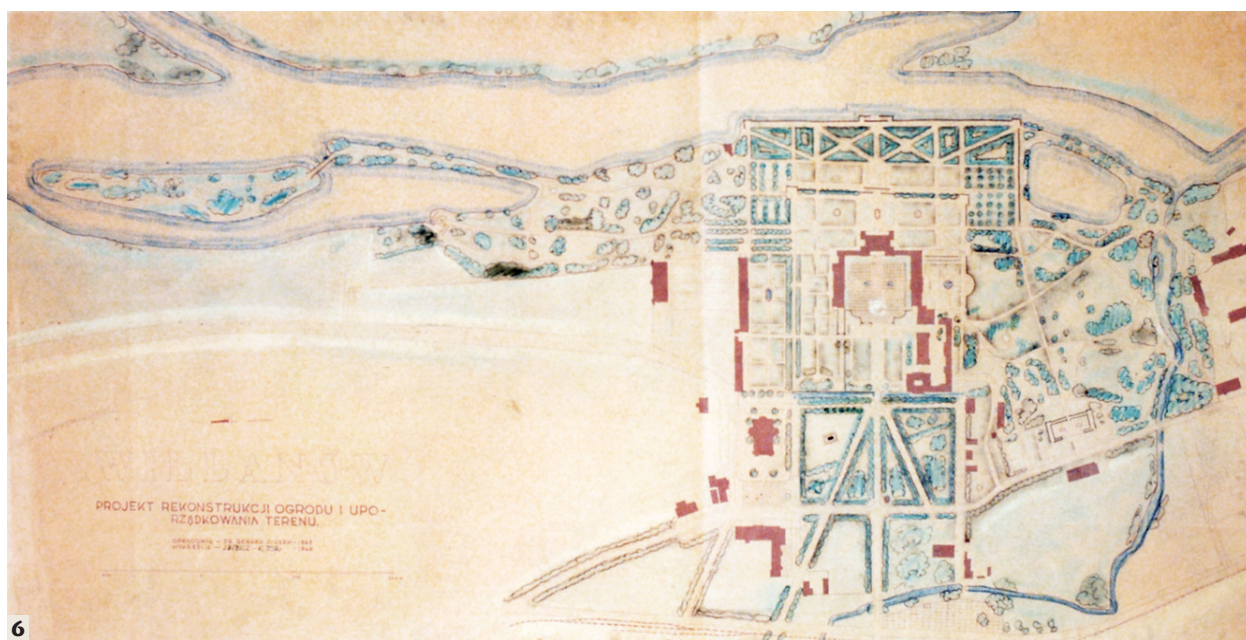
In the inter-war period, the issues related to historic gardens gained importance as a subject of scientific research. Studies were conducted by, among others, a distinguished town-planning professional Tadeusz Tołwiński, whereas an acclaimed botanist Marian Raciborski gave lectures on “natural monument studies” in Krakow and Lvov. In 1937 Oskar Sosnowski organised the Historic Parks Section at the Department of Polish Architecture of the Faculty of Architecture at the Warsaw University of Technology. The main tasks of the Section included stock-taking of historic gardens, maintaining archive queries concerning them and collecting publications dealing with gardens.²⁹ During the works of the Section, Gerard Ciołek, along with Krystyna Żelechowska, carried out stock-taking of several palace parks in the Volhynia. Effects of these efforts were published in 1939.³⁰

In the inter-war period, other researchers and experts in garden art also summarised results of their studies dealing with historic gardens in monographs, among others, Władysław Tatarkiewicz, Emanuel Świeykowski, Franciszek Szanior, K. Dębicki.³¹ Stanisław Goliński, head of the Faculty of Horticulture at the State Agricultural Science Institute, prepared a monograph of the park in Puławy.³²

Works on historic gardens also continued (albeit in a considerably limited scope) during World War II. For example, in 1942 Gerard Ciołek developed

6. Gerard Ciołek, Wilanów. Projekt rekonstrukcji ogrodu i uporządkowania terenu, 1943-1946 przechowywany w Archiwum NID

6. Gerard Ciołek, Wilanów. Garden reconstruction and land ordering design, 1943-1946, stored in the Archives of the National Heritage Board of Poland



Wydziału Ogrodnictwa w Państwowym Instytucie Gospodarstwa Wiejskiego, opracował monografię parku puławskiego³².

Prace nad zabytkowymi ogrodami trwały również (choć w znacznie ograniczonym zakresie) w czasie II wojny światowej. Przykładowo Gerard Ciołek w 1942 roku opracował projekt rekonstrukcji Ogrodu Wilanowskiego, realizowany już po wojnie, natomiast w 1944 roku wydał konspiracyjnie w Warszawie publikację *Polskie ogrody XVII wieku*.

Ochrona i konserwacja ogrodów zabytkowych w Polsce po 1945 r.

Na powojenną konserwację ogrodów zabytkowych w Polsce miał wpływ z jednej strony ich stan zachowania i konieczność adaptacji do nowych funkcji w zmienionych realiach ustrojowych, z drugiej zaś powojenne doświadczenia konserwatorskie i ukształtowana w znacznej mierze w oparciu o nie doktryna konserwatorska.

Pokolenie polskich konserwatorów zabytków XX wieku kształciło się na tezach głoszonych przez Alojza Riegla, sprzeciwiającego się rekonstrukcji zabytków i nakazującego poszanowanie nawastrzeń stylowych. Do nurtu tego nawiązywał w powojennych publikacjach Ksawery Piwocki: „Zadaniem konserwatora jest podtrzymywanie trwania zabytku w zastanym stadium jego istnienia. Niedopuszczalne są żadne restauracje, oczyszczenia z naleciałości, żadne próby

a project for the reconstruction of the Wilanów Garden, which was put into practice after the war, while in 1944 he secretly published *Polish Gardens of the 17th Century*.

Protection and conservation of historic gardens in Poland after 1945

Post-war conservation of historic gardens in Poland was influenced on the one hand by their state of preservation and the need to adapt them to new functions under a different political reality, and on the other hand, by post-war experiences in this respect and conservation doctrine shaped mostly on the basis of these experiences.

A generation of Polish monument conservators in the 20th century became educated through theses put forward by Alois Riegl, who opposed the reconstruction of historic monuments and called for respect for subsequent stylistic layers. Ksawery Piwocki referred to this stream in his post-war publications: “The task of a monument conservator is to maintain a historic monument in a present state of its existence. No restorations, purifications of build-ups or attempts at restoring an old shape shall be acceptable. A ruin shall be kept as a ruin; a fragment shall be left as a fragment”.³³ However, already in the early 20th century did these rules clash with different social needs and expectations, the key example of which was the restoration of

przywrócenia dawnego wyglądu. Ruinę należy podtrzymać jako ruinę, fragment pozostawić fragmentem”³³. Zasady te już w początkach XX wieku zderzały się z odmiennymi potrzebami i oczekiwaniami społecznymi, czego kluczowym przykładem była kwestia restauracji Wawelu. Zniszczenia ogromnej ilości zasobu polskiego dziedzictwa kulturowego w czasie II wojny światowej spowodowały konieczność wznowienia dyskusji nad zasadami konserwacji zabytków. Starły się wówczas poglądy o nieingerencji w substancję zabytkową i konieczności poszanowania jej autentyczności z poglądami artykułowanymi najdobitniej przez pierwszego powojennego Generalnego Konserwatora Zabytków w Polsce – Jana Zachwatowicza, zwolennika odbudowy zabytków. Ówczesna sytuacja historyczna spowodowała, że w praktyce konserwatorskiej zwyciężyły poglądy Zachwatowicza i to one utrwaliły na kolejne dziesięciolecia doktrynę konserwatorską, określaną często w międzynarodowych publikacjach pojęciem „polskiej szkoły konserwacji zabytków”.

Poglądy powojennych konserwatorów zabytków miały zapewne wpływ na działania konserwatorskie podejmowane w latach powojennych w ogrodach historycznych chociaż, jak się z dzisiejszej perspektywy wydaje, o charakterze prowadzonych wówczas prac, zwłaszcza w parkach miejskich, decydowała raczej pilna potrzeba uporządkowania i udostępnienia terenów zieleni mieszkańcom zniszczonych w czasie wojny miast niż kwestie doktrynalne. Powojenne przemiany ustrojowe najbardziej niekorzystnie wpłynęły na zasób parków i ogrodów w obiektach rezydencjonalnych. Statut muzealny w pierwszych latach po wojnie otrzymały tylko pałace i ogrody w Łańcucie (1944), Kozłowie (1944), Wilanowie (1945), Natolinie (1945), Nieborowie (1945), Arkadii (1945) i Rogalinie (1949)³⁴. W niektórych z nich, jak np. w Ogrodzie Wilanowskim, już wkrótce po zakończeniu działań wojennych rozpoczęto prace konserwatorskie. Pozostałe parki historyczne zostały po nacjonalizacji przejęte przez Państwowe Gospodarstwa Rolne, zakłady opiekuńcze, szkoły, szpitale, urzędy i inne instytucje publiczne. Wiązało się to ze zmianą sposobu ich użytkowania: z ogrodów rezydencjonalnych o ograniczonej dostępności przekształcono je w ogrody publiczne, dostępne dla znacznie większej liczby użytkowników, mających inne potrzeby i priorytety niż przedwojenni właściciele. W obiektach tych, o ile w ogóle prowadzono jakieś

the Wawel Castle. Destruction to the vast resources of Polish cultural legacy during World War II triggered the need to resume the discussion about the principles of preserving historic monuments. There was a confrontation between views proposing non-interference in a historic substance and the need to respect its authenticity and the views articulated most vocally by the first post-war General Monument Inspector in Poland – Jan Zachwatowicz, who was a proponent of the reconstruction of historic monuments. A historical situation of that time made Zachwatowicz’s views take a lead in the monument conservation practice. These views reinforced the conservation doctrine for the next decades, which was often dubbed as a “Polish monument conservation school” in international publications.

Views of post-war monument conservators must have had impact on monument conservation works undertaken in the years after the war in historic gardens, although, as it seems from today’s perspective, the character of works carried out at that time, especially in municipal parks, was triggered rather by an urgent need to order and make green areas available to residents of cities destroyed during the war, instead of doctrinal issues. Post-war political changes had the most adverse impact on the resources of parks and gardens at residential complexes. In the first years after the war the status of museum was granted only to palaces and gardens in Łańcut (1944), Kozłówka (1944), Wilanów (1945), Natolin (1945), Nieborów (1945), Arkadia (1945) and Rogalin (1949).³⁴ In some of them, for example in the Wilanów Garden, conservation works began shortly after the termination of the acts of war. Shortly after nationalisation, other historic parks were taken over by the State Agricultural Farms, care institutions, schools, hospitals, offices and other public institutions. It was related to a change in their use: limited-access residential gardens were transformed into public gardens, available to a much larger number of visitors having different needs and priorities than pre-war owners. If any works were carried out, they were mainly adaptive works, often changing the character of these places for good. The priority of activities undertaken in historic parks was not so much the preservation of a historic substance, but the adaptation of these spaces to new users’ needs. The issue of protection of works of garden art in the

prace, były to przede wszystkim prace adaptacyjne, często trwale zmieniające charakter tych miejsc. Priorytetem podejmowanych w parkach historycznych działań stało się nie tyle zachowanie substancji zabytkowej, co przystosowanie tych przestrzeni do potrzeb nowych użytkowników. Kwestię ochrony wielu dzieł sztuki ogrodowej w pierwszych latach powojennych komplikowały też względy doktrynalne, a w szczególności stosowana w ochronie zabytków cezura czasowa (50 lat), uniemożliwiająca wpis do rejestru zabytków obiektów z końca XIX wieku i młodszych³⁵.

Na konieczność prawnej ochrony zabytków sztuki ogrodowej zwrócono ponownie uwagę w Ustawie z dnia 15 lutego 1962 r. o ochronie dóbr kultury i muzeach, gdzie określając przedmiot ochrony wymieniono również „parki i ogrody dekoracyjne, cmentarze” oraz „rzadkie okazy przyrody żywej lub martwej, jeżeli nie podlegają przepisom o ochronie przyrody”. Jednak, jak zaznacza Andrzej Michałowski, „W nowych powojennych realiach, prawdopodobnie z przyczyn ideologicznych, dopiero w 1974 r. prof. Alfred Majewski – generalny konserwator zabytków zwrócił się z pismem okólnym do wojewódzkich konserwatorów o podjęcie wielostronnej ochrony parków, ogrodów i cmentarzy, a w 1975 roku ministerstwo podjęło ogólnopolską inicjatywę powszechnej ewidencji zabytkowych parków i alei (...)”³⁶.

Lata powojenne i okres późniejszy, aż po transformację ustrojową w 1989 roku, to czasy działania wielu wybitnych konserwatorów i popularyzatorów dzieł sztuki ogrodowej, funkcjonowania kilku instytucji zajmujących się tą problematyką, rozwoju badań nad zagadnieniami ogrodów zabytkowych i krajobrazu kulturowego w ośrodkach akademickich, a zwłaszcza w warszawskiej Szkole Głównej Gospodarstwa Wiejskiego, na Politechnice Warszawskiej i na Politechnice Krakowskiej. W niniejszym artykule zostaną zaprezentowane sylwetki i poglądy trzech najwybitniejszych przedstawicieli polskiej powojennej szkoły konserwacji ogrodów historycznych: Gerarda Ciołka, Longina Majdeckiego i Janusza Bogdanowskiego oraz dorobek w tym zakresie dwóch instytucji: Przedsiębiorstwa



first post-war years was also complicated due to doctrinal aspects, in particular the caesura of 50 years applied in historic monuments preservation, preventing those from the late 19th century and younger ones to be entered to the list of historic monuments.³⁵

Light was shed to the need of legal protection of historic monuments of garden art again in the Act of 15 February 1962 on the protection of culture property and museums, which in addition to defining an object of protection also listed “decorative parks and gardens and cemeteries” as well as “rare specimens of wildlife and inanimate nature, unless they are covered by regulations on the protection of nature.” However, as highlighted by Andrzej Michałowski, “Under new, post-war reality, probably for ideological reasons, only in 1974 did Prof. Alfred Majewski – a general monuments inspector – address the circular to regional monuments inspectors to start a multilateral protection of parks, gardens and cemeteries, and in 1975 the Ministry undertook a countrywide initiative of popular recording of historic parks and alleys (...)”³⁶

The post-war years and a period that followed, until the political transformation of 1989, were marked by activities of numerous acclaimed conservators and propagators of historic gardens, operation of a number of institutions dealing with this issue and development of studies on historic gardens and cultural landscape at higher education institutions, particularly at the Warsaw University of Life Sciences, Warsaw University of Technology and Krakow University of Technology. This article presents profiles and views of three most renowned representatives of the Polish post-war

7. Ogród Saski, 1945. Źródło: <http://www.info-pc.home.pl/whatfor/baza/ak/pal-sas1945.jpg>

7. The Saski Garden, 1945. Source: <http://www.info-pc.home.pl/whatfor/baza/ak/pal-sas1945.jpg>

Państwowego „Pracowni Konserwacji Zabytków” oraz Zarządu Ochrony i Konserwacji Zespołów Pałacowo-Ogrodowych (od 1993 r. – Ośrodka Ochrony Zabytkowego Krajobrazu). Instytucje te oraz specjaliści mieli największy wpływ na ochronę i konserwację dziedzictwa sztuki ogrodowej w ostatnim półwieczu, a sformułowane przez nich zasady działań nadal stanowią punkt odniesienia dla współczesnych prac konserwatorskich w ogrodach zabytkowych.

Działalność Gerarda Ciołka³⁷

Czołową postacią w dziedzinie badań i konserwacji ogrodów zabytkowych w latach 40., 50. i na początku lat 60. XX wieku był Gerard Ciołek (1909-1966)³⁸, profesor Politechniki Warszawskiej³⁹, Politechniki Krakowskiej i Szkoły Głównej Gospodarstwa Wiejskiego, aktywnie działający projektant i konserwator zabytków sztuki ogrodowej oraz popularyzator tej części dziedzictwa kulturowego⁴⁰. Według jego projektów zrewaloryzowano w latach powojennych czołowe zabytki polskiej sztuki ogrodowej, między innymi ogrody pałacowe w Nieborowie, Rogalinie, Łańcucie, Puławach, ogród w Arkadii, ogród w Lubartowie oraz Ogród Wilanowski, który stanowił szczególny przedmiot zainteresowań projektanta-konserwatora⁴¹. Ciołek był również autorem niezrealizowanej koncepcji rewaloryzacji Ogrodu Branickich w Białymstoku.

Ogromną zasługą profesora Ciołka było rozpoznanie terenowe i zgromadzenie danych o historii ponad 6000 historycznych ogrodów polskich w postaci opisów, wypisów z archiwaliów, odrysów i fotografii archiwalnych materiałów kartograficznych i ikonograficznych. Zasób ten, określany mianem „Tek Ciołka”, przechowywany jest obecnie w Narodowym Instytucie Dziedzictwa w Warszawie i stanowi bardzo cenne źródło informacji o wielu ogrodach polskich, z których część do czasów współczesnych nie przetrwała lub uległa daleko idącym przekształceniom. Zbiór ten jest tym cenniejszy, że dokumentuje obiekty w stanie zbliżonym do tego, w jakim funkcjonowały one przed II wojną światową, pełniąc swoje historyczne funkcje. Z inicjatywy Gerarda Ciołka powstał też pierwszy w Polsce słownik architektów krajobrazu – *Architekci i planiści ogrodów w Polsce*, opracowany we współpracy ze Stanisławem Łozą i Witoldem Plapisem⁴². Naukowe zainteresowania profesora były bardzo szerokie



school of historic gardens conservation: Gerard Ciołek, Longin Majdecki and Janusz Bogdanowski, as well as achievements of two institutions in this regard: State-owned Enterprise “Pracowni Konserwacji Zabytków” and the Board for the Preservation of Historic Gardens and Palaces (since 1993 – the Centre for the Preservation of Historic Landscape). These institutions and specialists have had the greatest impact on the protection and preservation of garden art in the last half-century and principles they formulated have continued to represent a reference point for contemporary conservation works in historic gardens.

Activity of Gerard Ciołek³⁷

A leading figure in the field of studies and conservation of historic gardens in the 1940s, 1950s and early 1960s was Gerard Ciołek (1909-1966)³⁸, the professor of the Warsaw University of Technology,³⁹ Krakow University of Technology and Warsaw University of Life Sciences, an active designer and conservator of historic gardens as well as propagator of them as part of cultural heritage.⁴⁰ Chief Polish historic gardens were restored in the post-war years on the basis of his designs, among others, palace gardens in Nieborów,

– prowadził on nie tylko badania ogrodów historycznych, ale również z zakresu etnografii oraz ochrony i kształtowania krajobrazu. Badania Ciołka nad krajobrazem kulturowym kontynuowali na Politechnice Krakowskiej jego zasłużeni następcy – Zygmunt Novák i Janusz Bogdanowski.

Gerard Ciołek jako teoretyk działań konserwatorskich w ogrodach, a także aktywnie działający konserwator, miał ściśle sprecyzowane poglądy na temat zasad ochrony i restauracji zabytków sztuki ogrodowej. W swoich publikacjach zawarł definicje i wskazówki, z których wiele zachowało aktualność do czasów współczesnych. Zdefiniował m.in. historyczne założenia ogrodowe jako zabytki łączące w sobie elementy architektoniczno-urbanistyczne i przyrodnicze, mające wybitne walory jako przykłady sztuki kształtowania przestrzeni operującej szatą roślinną, rzeźbą terenu, powierzchniami wodnymi i architekturą⁴³. Konserwację zabytkowych założenia ogrodowych określił jako jedną z dziedzin sztuki ogrodowej, zmierzającą do zachowania i udostępnienia społeczeństwu wartości kulturowych, jakie zawarte są w zabytkowych parkach i ogrodach różnych epok⁴⁴.

Poglądy Ciołka na temat konserwacji ogrodów były odpowiedzią na realia, w jakich przyszło mu działać. Ponieważ po II wojnie światowej większość ogrodów rezydencjonalnych zmieniła funkcję, kładł nacisk na to, aby w dotyczących ich pracach planistycznych i projektowych uwzględniać fakt, iż stały się one dobrem użyteczności publicznej.

Za najistotniejszą wartość ogrodu zabytkowego Ciołek uznawał jego ogólną kompozycję i układ przestrzenny, w którym materiał roślinny stanowi tylko jeden z wielu elementów całości⁴⁵. Punktem wyjścia dla podjęcia prac konserwatorskich powinna być według Ciołka ocena „stanu zachowania układu pierwotnego” oraz odczytanie zamierzonej przez twórców ogrodu kompozycji, co umożliwi określenie wartości i przynależności stylowej ogrodu⁴⁶. Relikty należące do



Rogalin, Łańcut, Puławy, a garden in Arkadia, a garden in Lubartów and the Wilanów Garden, which constituted a site of special interest for the designer-conservator.⁴¹ Ciołek was also an author of an unexecuted concept of revalorisation of the Branicki Garden in Białystok.

Prof. Ciołek's immense achievement was territorial reconnaissance and collection of data about the history of over 6,000 Polish historic gardens in the form of descriptions, excerpts from archives, copies of maps and photos of archival cartographical and iconographical materials. This resource, dubbed "Ciołek's Files", is currently stored at the National Heritage Board of Poland and represents a highly valuable source of information about numerous Polish gardens, some of which have not survived to our times or have undergone far-reaching alterations. This collection is all the more valuable, as it documents structures in a state similar to the one they functioned before World War II, performing their historic functions. Upon Gerard Ciołek's initiative, the first Polish landscape architects' reference book was created – *Garden Architects and Planners in Poland*, compiled in collaboration with Stanisław Łoza and Witold Plapis.⁴² The professor's scientific interests were very broad – not only did he lead the studies of historic gardens, but also conducted ethnographic and landscape protection and shaping research. Ciołek's studies on cultural landscape were continued at the Krakow University of Technology by his acclaimed successors – Zygmunt Novák and Janusz Bogdanowski.

8. Gerard Ciołek. Fot. Archiwum NID

8. Gerard Ciołek. Photo from the Archives of the National Heritage Board of Poland

9. Prace konserwatorskie w Ogrodzie Wilanowskim pod kierunkiem Gerarda Ciołka, lata 50. XX w. Fot. Archiwum NID

9. Conservation works in the Wilanów Garden under the supervision of Gerard Ciołek, 1950s. Photo from the Archives of the National Heritage Board of Poland



historycznego rozplanowania ogrodu powinny zostać wyodrębnione i objęte ochroną, a elementy niszczące ten układ powinny być usuwane i „nie mogą stanowić hamulca w zabiegach konserwatorskich”⁴⁷. Jako przykład elementów destrukcyjnych Ciołek podaje roślinność, która znalazła się w ogrodzie w wyniku naturalnej sukcesji roślinnej oraz nasadzenia, które zostały wprowadzone przez człowieka w sposób zniekształcający pierwotny układ przestrzenny ogrodu. Jedynym usprawiedliwieniem dla pozostawienia takich elementów według Ciołka jest fakt nabycia przez nie cech „zabytku przyrody” lub wyróżniania się wybitnymi walorami estetycznymi⁴⁸. Pisał: „Te drzewa, które na nas działają dziś jako pojedyncze okazy, nieraz bardzo dostojne, pochyłe, zmurszałe, nie są już elementami ogrodu w ścisłym tego słowa znaczeniu, są raczej zabytkami przyrody i z tego tylko punktu widzenia zasługują na ochronę. Dlatego też przy podejmowaniu prac rekonstrukcyjnych należy sobie uświadomić, że w zamiarze artystycznym twórcy ogrodu (dziś zabytkowego) był zupełnie ściśle określony stan roślinności, zwłaszcza w ogrodach barokowych. Ten właśnie wyobraźalny gabaryt drzew i krzewów oraz ich forma pozwalały określić i ustalić właściwe proporcje drzewostanu we wszystkich trzech wymiarach, zaś przekroczenie pewnego optimum wieku roślin powodowało trudności w ich utrzymaniu zgodnie z duchem zamierzonej kompozycji”⁴⁹.

Według poglądów profesora, o ile brak jest wystarczających danych do rekonstrukcji układów historycznych, „należy tereny zielone zespolone z architekturą zabytkową rozwiązywać w formach i układach współczesnych, zachowując należyty umiar i dążyć do harmonijnych powiązań budowli

As a theoretician of conservation works performed in gardens and an active monument conservator, Gerard Ciołek had precise views on the principles of protection and restoration of historic gardens. He included definitions and guidelines in his works. Plenty of them are still valid today. He defined, among others, historic garden complexes as monuments combining architectural, planning and natural elements, characterised by outstanding values, as examples of the art of spatial development through vegetation, terrain, water surfaces and architecture.⁴³ He defined conservation of garden complexes as one of the fields of garden art, leading to the preservation and making cultural values included in historic parks and gardens of different eras available to the public.⁴⁴

Ciołek’s views on the conservation of gardens were a response to the reality he had to act in. Since most residential gardens changed their function after World War II, he placed emphasis on taking the fact that they had become a public utility good into account in relevant planning and design works.

Ciołek perceived general composition and spatial arrangement of a historic garden, where vegetation constituted only one of the several elements of the whole, as its most significant part.⁴⁵ The point of departure for undertaking conservation works should be an assessment of “the state of preservation of the primary arrangement” and understanding the composition intended by the garden’s creators, which makes it possible to identify the garden’s value and stylistic origin.⁴⁶ Relics belonging to the historic arrangement of a garden should be singled out and protected, whereas elements that destroy this arrangement should be removed, as they “must not inhibit conservation efforts.”⁴⁷ Ciołek’s example of destructive elements includes vegetation that found its way to a garden as a result of natural succession and plantings introduced by humans in a way that distorts the primary spatial arrangement of a garden. In Ciołek’s opinion, the only justification for leaving such elements intact is them having acquired features of a “monument of nature” or being distinguished by outstanding aesthetic values.⁴⁸ He wrote: “These trees that have impact on us today as single artefacts, often very dignified, leaning, rickety, do not represent elements of the garden any more in a strict sense; they are more of monuments of nature and only from this point of view they deserve

z założeniem przestrzennym przez zastosowanie takich zasad kompozycji, jakie obowiązywałyby planistę z epoki powstania zabytku architektonicznego³⁰.

Ciołek uważał, że problemy konserwatorskie w ogrodach zabytkowych, a co za tym idzie, i metody prowadzonych w nich prac, różnią się pod względem technicznym od pokrewnych im działań w zakresie architektury i urbanistyki³¹. Różnica ta sprowadza się do faktu, iż główne tworzywo ogrodu stanowi roślinność, materiał żywy, zmienny w czasie pod względem wielkości i kształtu, istniejący przez określony czas.

Wartości zabytkowe, w opinii Ciołka, nie dotyczą wyłącznie samego ogrodu, ale także jego sąsiedztwa, tworząc zespół warunków zewnętrznych, składających się na charakter i atmosferę otoczenia, w tym układów miejskich, wiejskich i krajobrazowych. Świadomość, że nie uda się ochronić wszystkich zniszczonych i zaniedbanych ogrodów zabytkowych spowodowała, że postulował, aby pracami konserwatorsko-rekonstrukcyjnymi objąć „tylko pewną grupę cenniejszych założeń, które pozwolą dla celów dydaktycznych na odтворzenie jak gdyby modelowych rozwiązań z każdej epoki stylowej³². Warunkiem podjęcia tego rodzaju prac musiało jednak być zebranie dostatecznego materiału historycznego z badań terenowych i archiwalnych oraz przekonanie, że zamierzone efekty nie budzą wątpliwości od strony estetycznej.

Gerard Ciołek, jako aktywnie działający konserwator, starał się swoje rozstrzygnięcia projektowe opierać na naukowych podstawach. Punktem wyjścia do opracowania projektu szaty roślinnej była dla niego inwentaryzacja i analiza istniejącej roślinności. O ile było to jego zdaniem uzasadnione, nie wahał się



protection. Therefore, at undertaking reconstruction works, we have to be aware of the fact that artistic intentions of creators of (today's historic) gardens provided for strictly specific vegetation, especially in baroque gardens. This imaginable dimension of trees and bushes as well as their form allowed determining appropriate proportion of tree stands in all three dimensions, while exceeding a certain optimum of plant age led to difficulties in maintenance in accordance with the spirit of intended composition.³⁹

According to the professor's views, insofar as sufficient data for reconstructing historic complexes are missing: "green areas combined with historic architecture should be arranged in contemporary forms and layouts, at the same maintaining due restraint, and we should strive to harmoniously link buildings with spatial arrangement through the application of such principles of composition as would have been binding for a planner in the era a historic monument was created."³⁰

Ciołek thought that problems faced by monument conservators in historic gardens and, in consequence, methods of works performed there, differed in technical terms from related activities in the field of architecture and urban planning.³¹ This difference boils down to the fact that the main material of a garden is vegetation – live and volatile in terms of size and shape, living for a certain amount of time.

Historic values, in Ciołek's opinion, not only concern the garden alone, but also its surroundings, forming a complex of external conditions that compound the character and atmosphere of the surrounding, including urban, rural and landscape complexes. The awareness that it is not possible to protect all destroyed and neglected historic gardens made him put

10. Taras górny w Wilanowie, stan po zakończeniu prac rewaloryzacyjnych, lata 60. XX w. Fot. Archiwum NID

10. The upper terrace in Wilanów, status after the completion of revalorisation works, 1960s. Photo from the Archives of the National Heritage Board of Poland

11. Teka „Wilanów” z zespołu „Tek Ciołka” przechowywanego w Archiwum NID

11. The “Wilanów” File, representing one of the “Ciołek Files” stored in the Archives of the National Heritage Board of Poland



12



13

wprowadzać nowych nasadzeń, np. tworząc izolację od strony niekorzystnego sąsiedztwa, nie unikając przy tym wzbogacania składu gatunkowego o współczesne odmiany barwnolistne⁵³.

Planując wycinki, zakładał przede wszystkim usuwanie samosiewów oraz drzew, które były niezgodne z przyjętym przez niego kierunkiem prac konserwatorskich. Z jego inicjatywy wycięto np. rząd XIX-wiecznych kasztanowców, rosnących na krawędzi tarasu w Ogrodzie Wilanowskim. W rozumieniu profesora stanowiły element obcy w planowanej przez niego rekonstrukcji ogrodu XVIII-wiecznego.

Bardzo istotnym zagadnieniem w praktyce zawodowej Ciołka była rekonstrukcja parterów. W zależności od tego, jakimi materiałami historycznymi dysponował, stosował różne metody. Jeżeli istniały przekazy archiwalne, wykorzystywał je jako podstawę do rekonstrukcji (np. w Nieborowie), jeżeli historyczne plany parterów nie zachowały się – Ciołek opracowywał własne projekty, opierając się na badaniach terenowych i ogólnej wiedzy z historii ogrodów (jak w Rogalinie i Ogrodzie Branickich w Białymstoku). Czasami stosował zupełnie nowe rozwiązania, jak na przykład w ogrodzie przy oranżerii wilanowskiej, dostosowane do współczesnej funkcji – w tym przypadku ekspozycji XX-wiecznej rzeźby polskiej⁵⁴.

Podstawą do opracowania dokumentacji projektowej dla układu drogowego w zabytkowym parku była dla Ciołka z jednej strony zachowana sieć drogowa, z drugiej przekazy archiwalne. Czasami zmieniał

forward a proposition to cover with conservation and reconstruction works “only a certain group of more valuable complexes that would allow the recovery of model solutions from each stylistic epoch for didactic purposes.”⁵² A precondition for undertaking such works was the collection of sufficient historic materials from field and archive studies as well as conviction that intended effects did not raise doubts in terms of aesthetics.

As an active monument conservator, Gerard Ciołek tried to base his design decisions on scientific grounds. The point of departure for the development of a vegetation design was the stock-taking and analysis of existing flora. Whenever justified, Ciołek did not falter to introduce new plantings, e.g. isolating an unfavourable neighbourhood, not avoiding the

12. Transport rzeźb z parku w Brzezince do Wilanowa, lata 50. XX w. Fot. Archiwum NID

12. Transport of sculptures from the Brzezinka Park to Wilanów, 1950s. Photo: Archives of the National Heritage Board of Poland

13. Mur oporowy w Wilanowie w stylistyce nadanej mu przez Gerarda Ciołka, lata 70. XX w. Fot. Archiwum NID

13. A retaining wall in Wilanów styled by Gerard Ciołek, 1970s. Photo from the Archives of the National Heritage Board of Poland

14. Longin Majdecki (pierwszy od prawej) i Andrzej Michałowski (pierwszy od lewej) w Parku Mużakowskim, lata 90. XX w. Fot. Archiwum NID

14. Longin Majdecki (first on the right) and Andrzej Michałowski (first on the left) in the Mużakowski Park, 1990s. Photo from the Archives of the National Heritage Board of Poland

przebieg dróg, co było związane ze zmianą funkcji obiektu. Wydaje się, że nie starał się wiernie odtwarzać typów nawierzchni. Może o tym świadczyć przykład Ogrodu Wilanowskiego, gdzie w barokowej części zaprojektował nawierzchnię z mączki ceglanej, ujętą krawężnikami betonowymi, a na dziedzińcu pałacowym nawierzchnię z grysu kamiennego obramowaną również krawężnikami betonowymi i pasmem cegły klinkierowej⁵⁵.

W odniesieniu do elementów architektury ogrodowej stosował restaurację (o ile stan zachowania obiektów na to pozwalał) lub też rekonstrukcję (np. Pawilonu Chińskiego w Puławach). Dużą wagę przywiązywał również do przywracania wyposażenia rzeźbiarskiego. W parku w Puławach podjął próbę sprowadzenia oryginałów rzeźb, natomiast w Wilanowie zainicjował przeniesienie zespołu posągów i waz z innego barokowego założenia – z parku w Brzezince na Dolnym Śląsku.

Charakterystyczną cechą dokonań projektowych i realizacyjnych Ciołka był monumentalny, historyzujący charakter, co mogło wynikać po części z nawiązań do stylistyki socrealistycznej. Przykładami prac inspirowanych tą stylistyką mogą być mur oporowy w Ogrodzie Wilanowskim, a także projekt nowego zagospodarowania Pól Morysińskich w postaci rozległej kompozycji o charakterze parku ludowego połączonego ze skansenem.

Działalność Longina Majdeckiego⁵⁶

Kontynuatorem myśli konserwatorskiej Gerarda Ciołka był Longin Majdecki (1925-1997), profesor Szkoły Głównej Gospodarstwa Wiejskiego, badacz ogrodów historycznych, autor projektów ich rewaloryzacji, a także autor wielu publikacji z zakresu historii sztuki ogrodowej i konserwacji ogrodów, wśród których za czołowe należy uznać *Historię Ogrodów*⁵⁷ oraz *Ochronę i konserwację zabytkowych założeń ogrodowych*⁵⁸. Najważniejsze projekty konserwatorskie autorstwa Longina Majdeckiego w zakresie ogrodów historycznych dotyczyły takich obiektów, jak Park Łazienkowski, Ogród Belwederski, Ujazdowski Kompleks Parkowy z Agrykolą, Kanałem Królewskim i Ustro niem, Królikarnię, ogród zamkowy przy Zamku Królewskim w Warszawie i tereny Podzamcza, ogrody



enrichment of the species composition by contemporary variegated varieties.⁵³

While planning the cutting, he mainly provided for the removal of self-seeding plants and trees that contradicted the direction of conservation works he had assumed. Upon his initiative, among others, a row of 19th century chestnut trees growing on the edge of a terrace in the Wilanów Garden was cut down. In the professor's view, they had constituted an alien element in a planned reconstruction of the 18th-century garden.

A very significant issue in Ciołek's professional practice was the reconstruction of parterres. Depending on historic materials he had in stock, he applied various methods. Whenever he found archival records, he used them as a basis for reconstruction (e.g. in Nieborów), however, if historic plans had not survived, Ciołek developed his own designs based on field studies and general knowledge on the history of gardens (as in Rogalin and the Branicki Garden in Białystok). Sometimes he would use completely new solutions, such as in a garden at the Wilanów orangery, adjusted to a contemporary function – in this case the display of the 20th-century Polish sculptures.⁵⁴

The basis for preparing design documentation for the layout of communication routes in a historic park was on the one hand a preserved communication arrangement, and on the other hand, archival records. Ciołek would sometimes change the course of routes, which was related to a change in site's functions. It seems that he did not try to faithfully reproduce surface types. It is attested by the Wilanów Garden, where he designed a surface made of ground brick restricted by concrete curbs in the baroque part, whereas

w Nieborowie, Opinogórze, Lubostroni, Radziejowicach, Kozienicach, Dęblinie, Kikole⁵⁹ i wielu innych.

Profesor Majdecki uważał, że „zabytki ogrodowe wiążą się z przestrzenią środowiska przyrodniczego. Obejmują obiekty o układach prostych, złożonych, o strukturze hierarchicznej lub stanowiącej krajobraz kulturowy, a także miejsca doniosłych wydarzeń historycznych oraz obiekty, które uzyskały z czasem ważne znaczenie kulturowe. W grupie tej mieszczą się także okazy przyrody żywej lub nieożywionej, jeśli nie podlegają one odrębnym ustawom o ochronie przyrody”⁶⁰.

Formułując **teoretyczne podstawy** swojego warsztatu konserwatorskiego, profesor Majdecki wyróżnił pięć podstawowych wartości zabytkowych założeń parkowych: historyczną, naukową, artystyczną, przyrodniczą, użytkową. Profesor uważał, że ochronie i konserwacji podlega zarówno każdy element zabytkowej kompozycji ogrodowej, jak i jej struktura przestrzenna oraz powiązania z otoczeniem (osie widokowe, układy dróg zewnętrznych, kanały, inne formy zbiorników i cieków wodnych). Aby ochrona była skuteczna, musi brać pod uwagę dynamikę kompozycji ogrodowej oraz jej trwałość. Zagadnienia te stanowiły szczególny przedmiot zainteresowań profesora: „Wzrost i rozwój roślinności powodują, że kompozycja ogrodowa jest układem dynamicznym”⁶¹. Natomiast nieprzerwane trwanie ogrodu jest zdaniem Majdeckiego zależne od trwałości jego poszczególnych składników. Ze względu na fakt, że głównym składnikiem ogrodów jest materiał roślinny, jego istnienie oraz stałe właściwości stanowią jednocześnie o trwałości ogrodu. Wobec przeciętnej długości życia jednej generacji form roślinnych szacowanej na jedynie około 100 lat przedłużanie istnienia formy przestrzennej ogrodu polega na powtarzaniu wielostadialnego cyklu kształtowania ogrodu, co stanowi podstawową zasadę działań konserwatorskich, umożliwiających istnienie ogrodu zabytkowego teoretycznie w nieskończoność. Warunkiem stałego podtrzymywania istnienia ogrodu zabytkowego jest więc ciągłość sukcesji jego formy przestrzennej⁶².

Ochrona konserwatorska według profesora polega na zabezpieczeniu zabytku ogrodowego przed zniszczeniem, uszkodzeniem, dewastacją oraz na zapewnieniu warunków jego trwałego zachowania. W ramach opieki konserwatorskiej prowadzone powinny być

in the palace courtyard he opted for a surface of stone chippings framed by concrete curbs and a strip of clinker tiles.⁵⁵

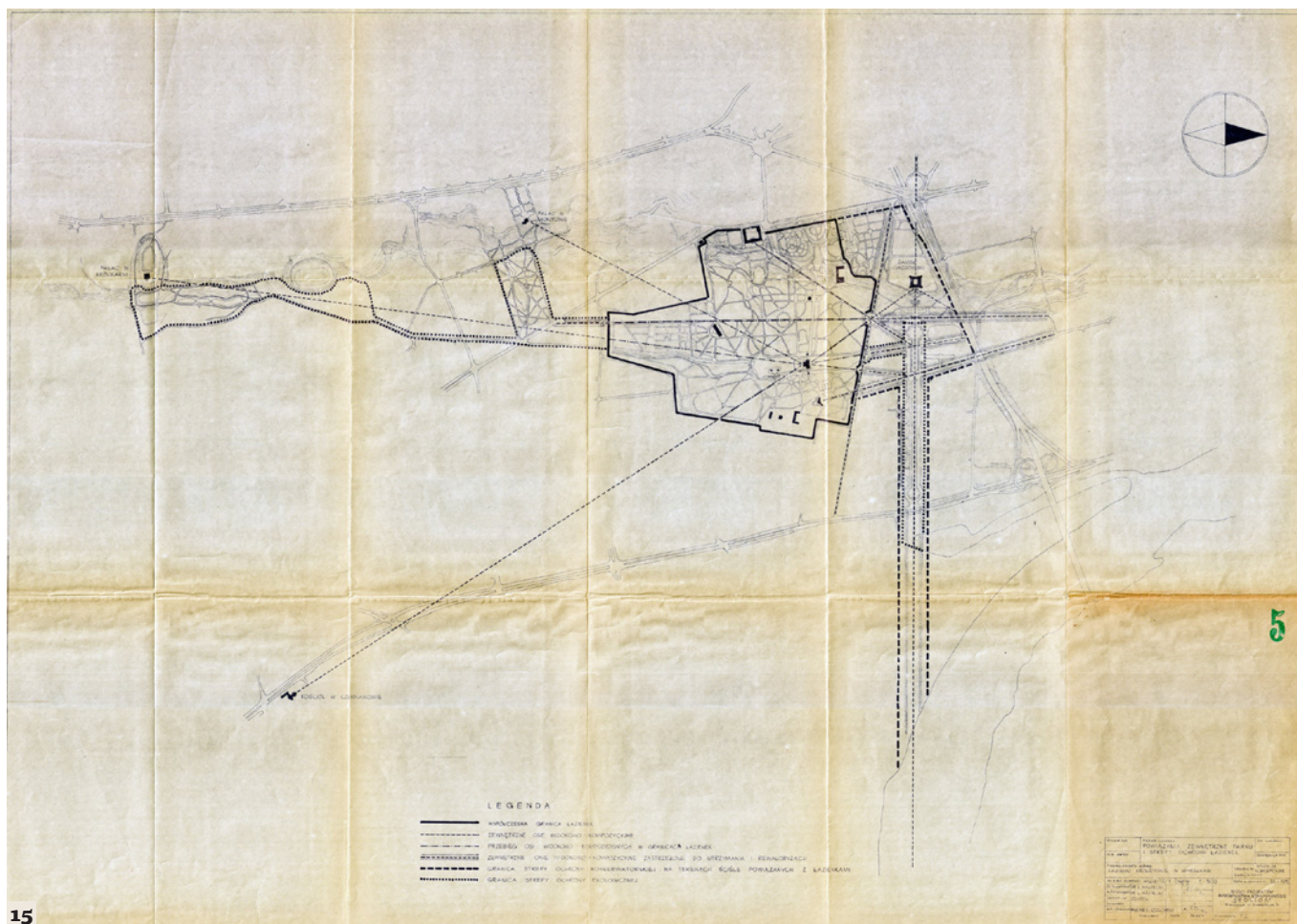
As regards elements of garden architecture, he opted for restoration (provided that the condition of structures allowed this method) or reconstruction (e.g. of the Chinese Pavilion in Puławy). He placed great emphasis on restoring sculptural features. When it came to the park in Puławy, he attempted to regain original sculptures, while in Wilanów he initiated the transfer of a set of statues and vases from another baroque complex – the park in Brzezinka in Lower Silesia.

A characteristic feature of Ciołek's accomplishments was a monumental, historicist appearance, which could have been a result of references to the socialist-realist stylistics. Examples of works inspired by this stylistics include a retaining wall in the Wilanów Garden and a design of a new arrangement of Morysin Fields in the form of a vast composition of a public park combined with an open-air museum.

Activity of Longin Majdecki⁵⁶

Longin Majdecki (1925-1997) was a follower of Gerard Ciołek's ideas on conservation. He was a professor of the Warsaw University of Life Sciences, researcher of historic gardens, author of revalorisation plans as well as numerous publications on both history and conservation of historic gardens, the most acclaimed of which include *The History of Gardens*⁵⁷ and *Protection and Conservation of Historic Garden Complexes*⁵⁸. His most important conservation schemes with regard to historic gardens concerned such sites as the Łazienki Park, Belvedere Garden, Ujazdów Garden Complex including Agricola, Royal Canal and Solitude, Królikarnia, the royal garden at the Royal Palace in Warsaw and Castle Boroughs, gardens in Nieborów, Opinogóra, Lubostroń, Radziejowice, Kozienice, Dęblin, Kikół⁵⁹ and plenty others.

Prof. Majdecki expressed an opinion that “historic gardens are related to the space of the natural environment. They include sites with simple and complex arrangements, hierarchical structure or representing a cultural landscape, as well as places of historic events of major importance and sites that have gained cultural significance over time. This group also includes



działania, mające na celu utrzymanie ogrodu w jego autentycznej postaci⁶⁵.

Według Majdeckiego **praktyka konserwatorska** w odniesieniu do ogrodów zabytkowych zawiera cztery podstawowe rodzaje działań konserwatorskich: zabezpieczenie, pielęgnację, rewaloryzację i adaptację⁶⁴.

Działania zabezpieczające (zabezpieczenie dorazne, trwałe, translokacja) mają na celu powstrzymanie procesów zniszczenia, zagrażających trwaniu ogrodu. Działania zabezpieczające mają charakter interwencyjny.

Działania pielęgnacyjno-konserwacyjne⁶⁵ w rozumieniu Majdeckiego polegają na ciągłym utrzymywaniu zabytku ogrodowego w dobrym stanie, zgodnie ze specyfiką jego stadialnego kształtowania. W terminologii wypracowanej przez prof. Majdeckiego określenie „pielęgnacja” odnosi się do elementów roślinnych, „konserwacja” – do nieożywionych.

specimens of wildlife or inanimate nature, unless they are subject to separate acts on the protection of nature.⁶⁰

While formulating **theoretical grounds** of his conservation practice, Prof. Majdecki distinguished five basic values of park complexes: historic, scientific, artistic, natural and use-value. He claimed that each element of a historic garden composition, its spatial structure and relations to its surroundings (view corridors, internal route arrangements, canals, other forms of reservoirs and watercourses) were subject to protection and conservation. The efficient protection must take account of the dynamics of a garden composition and its durability. These issues represented an object of special interest to the professor: “The growth and development of vegetation make a garden composition a dynamic system.”⁶¹ On the other hand, in Majdecki’s view, durability of a garden depends on the durability of its particular components. Due to the fact that vegetation is the main component of gardens, its existence, presence and durable values trigger a garden’s durability all at once. As average durability of one generation of plant forms is estimated at only about 100 years, prolonging the existence of the garden’s spatial

15. Dokumentacja „Łazienki Królewskie w Warszawie. Powiązania zewnętrzne parku i strefy ochrony Łazienek”, 1979. Oryginał w Archiwum NID

15. Documentation “Royal Łazienki Park in Warsaw. External Links Between the Park and Łazienki Buffer Zone”, 1979. The original in the Archives of the National Heritage Board of Poland



16

Działania rewaloryzacyjne⁶⁶ według Majdeckiego mają na celu doprowadzenie zabytku sztuki ogrodowej do postaci ujawniającej jego estetyczne i historyczne wartości, przy pełnym poszanowaniu substancji zabytkowej oraz elementów przestrzennych, stanowiących dokumenty przeszłości. Zabiegi rewaloryzacyjne łączą się zazwyczaj z przywracaniem utraconych lub zniszczonych elementów przestrzennych. Do działań rewaloryzacyjnych należą: restauracja (polegająca według Majdeckiego na nieznacznej ingerencji w zabytek, drobnych uzupełnieniach elementów koniecznych lub usuwania zbędnych), rekompozycja (odtworzenie postaci przestrzennej ogrodu na podstawie elementów zachowanych, lecz zniekształconych z powodu ubytków lub przypadkowych nawarstwień, przy niewielkim udziale uzupełnień scalających i niewielkiej korekcie drzewostanu), restytucja (całkowite odtworzenie postaci ogrodu z fragmentów autentycznych, według zachowanych materiałów historycznych, najczęściej dotyczy fragmentu ogrodu), rewindykacja (ma na celu odzyskanie utraconych elementów rzeźbiarskich i wyposażenia ogrodowego).

Działania adaptacyjne⁶⁷ dotyczą przystosowania zabytku ogrodowego do innego użytkowania niż jego pierwotne przeznaczenie. Adaptacja nie może być dokonywana kosztem zmniejszenia wartości zabytkowej ogrodu.

arrangement consists in repeating a multi-stage cycle of garden shaping, which is a basic principle of conservation works that allow practically infinite existence of a historic garden. Therefore, continuity of succession of a spatial form is a precondition for maintenance of a historic garden⁶². According to the professor, preservation consists in protecting a garden monument from destruction, damage, devastation and providing conditions for durable maintenance. As part of monument conservation, activities aimed at maintaining a garden in its authentic shape should be conducted.⁶³

In Majdecki's view, a **conservation practice** related to historic gardens includes four basic types of activities: protective measures, care, revalorisation and adaptation.⁶⁴ Protective measures (*ad hoc* and durable protection, translocation) aim at preventing the processes of damage that pose a threat to the garden's continued existence. Protective activities are of an interventional nature.

Care and conservation activities⁶⁵ consist in constant maintenance of a historic garden in a good shape, in accordance with the specificity of its gradual shaping. When it comes to the terminology worked out by Prof. Majdecki, the term "care" refers to plant elements, while "conservation" to inanimate ones.

Revalorisation activities,⁶⁶ according to Majdecki, are aimed at bringing a historic garden to a shape that

Rekonstrukcja⁶⁸ polega na odtworzeniu całości ogrodu na podstawie materiałów historycznych, bez udziału elementów reliktowych, występuje w wyjątkowych przypadkach. Profesor nie zalicza jej do działań konserwatorskich.

Podobnie jak Gerard Ciołek, również profesor Majdecki wypracował własny warsztat konserwatora ogrodów zabytkowych, bazujący na wynikach badań naukowych i analiz. W odniesieniu do drzewostanu parkowego twierdził, że jego kształtowanie powinno być procesem ciągłym. Tylko poszczególne drzewa podlegają wymianie, natomiast drzewostan parkowy, jako całość, ma trwać niezmiennie, świadcząc o trwałości danego założenia ogrodowego.

Partery ogrodowe i kwietniki według Majdeckiego to element, który historycznie często ulegał zmianom i przeobrażeniom, zarówno pod wpływem prądów artystycznych, upodobań⁶⁹, jak i naturalnego starzenia. Jako elementy mało trwałe, nie przetrwały do czasów współczesnych w pierwotnych układach. Postępowanie konserwatorskie w odniesieniu do nich powinno polegać na odtworzeniu w oparciu o badania terenowe ukierunkowane na odnalezienie ewentualnych reliktyw (metodą przekrojów terenowych, metodą sondażową, metodą florystyczną), analizę źródeł historycznych, znajomość warsztatu twórcy.

Majdecki uważał, że układ dróg parkowych, jako integralna część założenia ogrodowego, ma wartość zabytkową i podlega ochronie⁷⁰. W przypadku ochrony i konserwacji rzeźby ogrodowej zdecydowanie występował przeciwko przemieszczaniu detalu rzeźbiarskiego⁷¹. Jednocześnie uznawał dwa wyjątki, w których dopuszczalne jest zastępowanie rzeźb ogrodowych kopiami: jeżeli rzeźby stanowiące istotny element kompozycji ogrodowej tworzą całościowy układ tematyczny, a jakiegoś elementu w tym układzie brakuje, lub też jeżeli oryginały rzeźb wyróżniają się bardzo wysoką wartością artystyczną, a ich dalsze przechowywanie w ogrodzie naraża je na zniszczenie.

Znamienne dla działań projektowych prof. Majdeckiego w ogrodach zabytkowych było wprowadzanie nowych rozwiązań projektowych, wynikających

reveals its aesthetic and historic values, with full respect for the historic substance and spatial features that constitute documents of the past. Revalorisation efforts are usually linked with restoring lost or damaged spatial features. Revalorisation activities include: restoration (consisting, in Majdecki's view, in a slight interference in the monument, minor supplementations of necessary elements or removal of useless ones), recompositions (restoration of a garden's spatial arrangement on the basis of elements preserved, albeit distorted due to losses or incidental influences, with a minor share of coherence-oriented supplementations and marginal correction of tree stands), restitution (a complete restoration of a garden's shape out of authentic fragments, according to preserved historic materials; most commonly, it concerns a fragment of a garden), reclamation (aimed at recovering lost sculptural elements and garden equipment).

Adaptive activities⁶⁷ mean the adjustment of a historic garden to different forms of use than its primary one. Adaptation must not be conducted at the cost of lowering a garden's historic value.

Reconstruction⁶⁸ consists in recreating the entire garden on the basis of historic materials, without the use of relict elements; it is justified only in exceptional cases. The professor did not regard it as conservation works.

Similarly as Gerard Ciołek, Prof. Majdecki worked out his tricks of the trade as a historic gardens conservation expert on the basis of results of scientific research and analyses. As regards park tree stands, he claimed that their shaping should be a continuous process. Only particular trees are subject to replacement, whereas the park stands, as a whole, must continue to exist, attesting to the durability of a garden complex.

Majdecki claimed that parterres and flowerbeds are elements that were often subject to changes and transformations throughout the history, both under the influence of artistic trends and preferences⁶⁹ and natural ageing. As elements of low durability, they have not survived to contemporary times in primary arrangements. In their case, conservation should consist in recovery based on field studies aimed at finding potential relics (by means of land section method, survey method and floristic method), analysis of historic sources and recognising designer's intentions.

16. Różanka przy pomniku Chopina w Warszawie projektu Longina Majdeckiego. Fot. P. Kobek

16. A rosarium at the Chopin monument in Warsaw, designed by Longin Majdecki. Photo by P. Kobek

z lokalnego kontekstu przestrzennego, ale nie wynikających z historii miejsca. Przykładami takich działań mogą być chociażby amfiteatr na 300 osób przy pomniku Chopina w warszawskich Łazienkach albo aranżacja terenu przy Białym Domku, z wprowadzeniem nowego elementu w postaci basenu na zakończeniu Promenady Królewskiej⁷².

Za bardzo ważny instrument ochrony zabytkowych założen ogrodowych i ich otoczenia Majdecki uważał **możliwość ustanawiania stref ochrony konserwatorskiej**, mających zarówno chronić zabytki ogrodowe, jak i zapewnić optymalne warunki środowiska przyrodniczego, determinujące trwanie zabytkowej struktury przestrzennej ogrodu⁷³. Na skuteczność takiej ochrony wpływają według niego przede wszystkim dwa uwarunkowania:

- ochrona musi obejmować obszar tak duży, jak duże jest występowanie zagrożeń;
- obszary chronione, zespolone w kompleksach, zajmujące znaczne powierzchnie są łatwiejsze do ochrony niż pojedyncze obiekty.

Działalność Janusza Bogdanowskiego⁷⁴

Ogromny wkład w rozwój ochrony i konserwacji zabytkowych ogrodów wniósł również Janusz Bogdanowski (1929-2003), profesor Politechniki Krakowskiej, badacz krajobrazu kulturowego i ogrodów historycznych, autor wielu projektów ich rewaloryzacji⁷⁵ oraz publikacji książkowych popularyzujących dzieła sztuki ogrodowej, w tym monumentalnego dzieła *Polskie ogrody ozdobne: historia i problemy rewaloryzacji*⁷⁶.

Proponował on sześć głównych zasad postępowania konserwatorskiego w stosunku do zabytków sztuki ogrodowej:

- postępowanie konserwatorskie powinno zawsze działać na korzyść ogrodu zabytkowego,
- działania konserwatorskie powinny zostać poprzedzone szczegółowym rozpoznaniem ogrodu zabytkowego,
- działania konserwatorskie przede wszystkim nie powinny szkodzić ogrodowi zabytkowemu,
- w działaniu konserwatorskim nie należy nic czynić ponad miarę, dostosowując funkcję do charakteru zabytkowego ogrodu,

Majdecki claimed that the arrangement of park routes, as an integral part of the garden complex, has a historic value and should be subject to protection⁷⁰. As regards the protection and preservation of garden sculptures, Majdecki was a strong opponent of relocating sculptural details⁷¹. At the same time, he recognised two cases where replacing garden sculptures with copies was acceptable: if sculptures that constitute a significant element of a garden arrangement form a comprehensive thematic layout and there is an element missing or if original sculptures are distinguished by a very high artistic value and their continued presence in a garden would expose them to damage.

What was characteristic for Prof. Majdecki as a designer working in historic gardens was the introduction of new features resulting from a local spatial context, but not resulting from the place's history. Examples of such new works include an amphitheatre for 300 persons at the Chopin monument in Łazienki Park in Warsaw and terrain arrangement at the White House, along with the introduction of a new element – a pool at the end of the Royal Promenade⁷².

Majdecki viewed the **possibility of establishing conservation zones** as a very important instrument for the protection of historic gardens and their surroundings, as they were supposed both to preserve gardens and to provide optimal conditions of environment that determined the existence of a historic spatial structure of a garden⁷³. In his opinion, efficiency of such form of protection depended mainly on two factors:

- protection must cover as large an area, as the one where risks occur;
- protected areas, grouped in complexes and occupying a greater area, are easier to protect than single monuments.

Activity of Janusz Bogdanowski⁷⁴

An immense contribution to the development of protection and conservation of historic gardens can also be attributed to Janusz Bogdanowski (1929-2003), Professor of the Krakow University of Technology, researcher of cultural landscape and historic gardens, author of numerous revalorisation plans⁷⁵ and



- całokształt poczynań konserwatorskich powinien uwzględniać relację z otaczającym krajobrazem⁷⁷. Bogdanowski wyróżniał trzy zasadnicze kierunki działania na rzecz zabytkowego ogrodu: ochronę, konserwację, rewaloryzację⁷⁸.

Ochrona zabytkowego ogrodu miała według niego polegać przede wszystkim na ustanawianiu aktów prawnych, w tym wyznaczaniu granic ogrodu, jego stref ochronnych, tworzeniu rezerwatów kulturowych i parków kulturowych. W pojęciu tym mieści się w jego opinii również podejmowanie działań administracyjno-porządkowych, zmierzających do ustrzeżenia zabytku przed zniszczeniem, utratą wartości zabytkowej. Ochrona zabytkowego ogrodu wymaga też wykonania jego fizycznego ogrodzenia, opisu tradycji miejsca oraz sporządzenia dokumentacji zabytku.

Konserwacja jest działaniem aktywnym, zmierzającym do permanentnego utrzymywania zabytku w określonej, a przy tym możliwie niezmienniej postaci, często też w całej złożoności nawarstwień zachowanych do naszych czasów. Konserwacja dopuszcza w szczególnych wypadkach usunięcie niektórych

publications propagating works of garden art, including a monumental book titled *Polish Decorative Gardens: History and Revalorisation Problems*.⁷⁶

He proposed six principal rules of dealing with historic gardens in terms of their conservation:

- conservation should always work to the benefit a historic garden,
- conservation works should be preceded by a detailed reconnaissance of a historic garden,
- conservation works should, in the first place, refrain from acting to the detriment of a historic garden,
- within the conservation, nothing should be done excessively; functions should rather be adapted to the character of a historic garden,
- conservation works should take account of the relationship to the surrounding landscape.⁷⁷

Bogdanowski distinguished three fundamental approaches in historic gardens: protection, conservation and revalorisation.⁷⁸

Protection of a historic garden consisted mainly in establishing legal acts, including the setting of garden borders, its buffer zones, creating culture reserves and culture parks. In his opinion, this term also includes the undertaking of administrative and ordering activities aimed at preventing the monument from damage and loss of its historic value. Protection of a historic garden also requires erecting a physical fence, presenting its tradition and preparing documentation.

Conservation is an active process, aimed at permanent maintenance of a monument in a specific and possibly unchanged form, often keeping the entire complexity of build-ups preserved to our times. In special cases conservation allows the removal of certain new elements and, in consequence, the unveiling or boosting transparency of a genuine artefact (e.g. through elimination of self-sowing species). It is also acceptable to introduce supplementations (e.g. through local plantings, protection of old trees, change of users, restoration of the old name, etc.).

Revalorisation is, in Prof. Bogdanowski's words, an adaptation of historic monuments to contemporary objectives, combined with conservation that leads to the restoration of value in use of a decapitalised monument. It can take place through restoring a traditional use or introducing a new one, however compliant with the historic status of a site. Nevertheless, the selection

17. Janusz Bogdanowski w rozmowie z Małgorzatą Szafrąnską, Zofiówka, 2000. Fot. Archiwum NID

17. Janusz Bogdanowski talking to Małgorzata Szafrąnska, Zofiówka, 2000. Photo from the Archives of the National Heritage Board of Poland

nowych elementów, a co za tym idzie odsłonięcie lub uczynienie autentycznym (np. poprzez eliminację samosiewu). Dopuszcza również wprowadzanie uzupełnień (np. poprzez lokalne dosadzenia, zabezpieczenie starodrzewu, zmianę użytkownika, przywrócenie brzmienia dawnej nazwy itp.).

Rewaloryzacja jest według prof. Bogdanowskiego adaptacją zabytków do współczesnych celów, połączoną z konserwacją, zmierzającą do przywrócenia wartości użytkowej zdekapitalizowanemu zabytkowi. Może to nastąpić przez przywrócenie tradycyjnego sposobu użytkowania lub wprowadzenie nowego, ale zgodnego z zabytkowym statusem obiektu. Zawsze jednak dobór nowej funkcji musi być adekwatny do właściwości i możliwości obiektu. Rewaloryzacja mieści w sobie trzy zakresy działania: integrację, rekonstrukcję i rekompozycję.

- Integracja ma na celu lokalne scalenie i wyeksponowanie zabytku (np. dosadzenie drzew w alei). W postępowaniu tym obowiązuje zasada nienaruszalności oryginalnej formy i substancji, z dopuszczeniem lokalnej rekompozycji lub rekonstrukcji.
- Rekonstrukcja jest działaniem, którego celem jest odtworzenie zniszczonego zabytku o znanej i w pełni udokumentowanej postaci. O takim działaniu decydować mogą istotne przesłanki treściowe, jak względy historyczne, społeczne czy dydaktyczne.

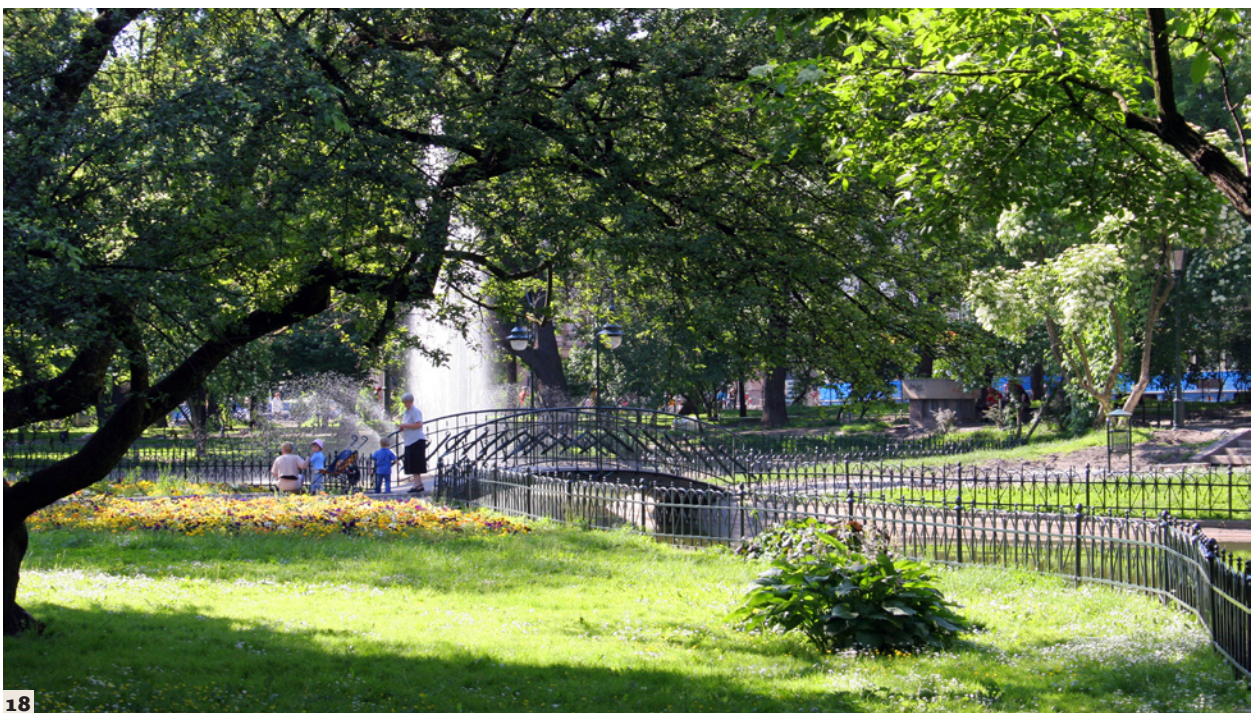
of a new function must always correspond to the properties and possibilities of the structure. Revalorisation includes three areas of operation: integration, reconstruction and recomposition.

Integration aims at local uniting and enhancing visibility of a monument (e.g. adding new trees along an alley). This process requires observing the principle of inviolability of original form and substance, allowing local recomposition or reconstruction.

Reconstruction aims at recreating a damaged monument when its form is known and fully documented. Such activity may be triggered by significant textual premises or historical, social or didactic aspects.

Recomposition aims at bringing back splendour of the monument that over time or as a result of damages has lost certain elements and their form remains unknown. Therefore, introduced changes, which results from similar motivations as with reconstruction, are based on the analogy or probability.

There can emerge a need to apply various methods within one garden, since it may consist of a number of varied elements, in terms of form, function and state of preservation. A presupposed assumption (subjective factor) or the need to undertake a specific type of conservation works due to the state of preservation of a given historic garden usually prejudices the selection of a general direction of taken action. The conservation process of a historic garden includes five



- Rekompozycja ma na celu przywrócenie społeczności splendoru zabytku, który z biegiem czasu lub w wyniku zniszczeń utracił pewne elementy, a ich postać po latach pozostaje bliżej nieznaną. Ich dokonowanie zatem, wynikające z motywacji podobnych jak przy rekonstrukcji, odbywa się głównie na zasadzie analogii lub prawdopodobieństwa.

W obrębie jednego ogrodu może zaistnieć potrzeba łączenia różnych działań, gdyż może on się składać z wielu różnorodnych elementów, zarówno jeśli chodzi o formę, jak i funkcję oraz stan zachowania. O wyborze ogólnego kierunku działań konserwatorskich przesądza zazwyczaj przyjęte z góry założenie (czynnik subiektywny) lub też konieczność podjęcia określonego typu działań konserwatorskich, ze względu na stan zachowania danego ogrodu zabytkowego. W samym procesie konserwacji ogrodu zabytkowego występuje pięć zasadniczych etapów⁷⁹: określenie zasobu, waloryzacja, wytyczne konserwatorskie, projekt konserwatorski, realizacja.

Konserwacja ogrodów zabytkowych w pracach Przedsiębiorstwa Państwowego „Pracownice Konserwacji Zabytków”

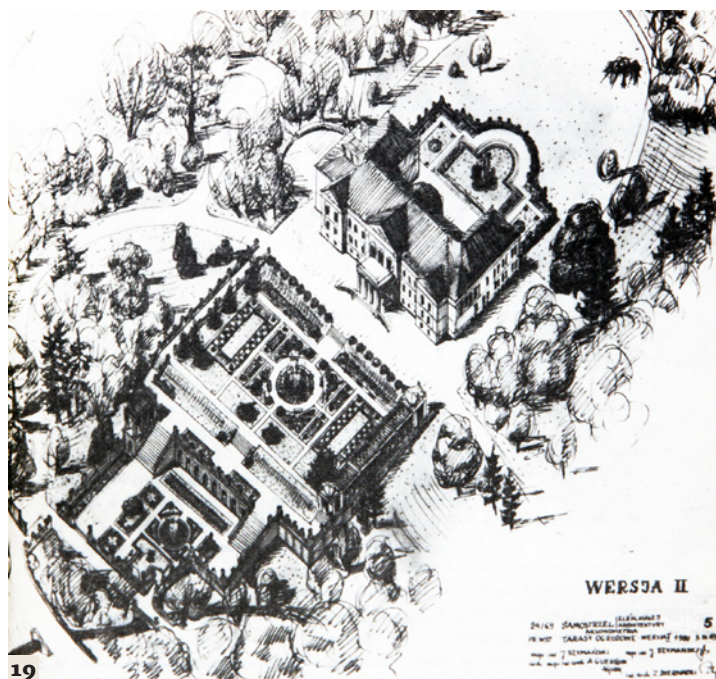
Ogromna skala strat i zniszczeń na ziemiach Polski, spowodowanych II wojną światową, wymagała skutecznych działań i profesjonalizmu w dziele odbudowy i konserwacji zabytków. Na wniosek Generalnego Konserwatora Zabytków profesora Jana Zachwatowicza, 25 sierpnia 1950 roku Minister Kultury i Sztuki powołał Przedsiębiorstwo Państwowe „Pracownice

18. Park Planty zrewaloryzowany wg projektu Janusza Bogdanowskiego. Fot. Archiwum NID

18. The Planty Park revalorised according to the design by Janusz Bogdanowski. Photo from the Archives of the National Heritage Board of Poland

19. Koncepcja rewaloryzacji ogrodów tarasowych w Samostrzeli, proj. J. Szymański, A. Gerquin, PKZ Wrocław, 1969. Reprodukacja z: A. Gerquin, H. Gołda, *Problemy konserwacji, rekonstrukcji i adaptacji zabytkowych parków*, Warszawa 1974, s. 127

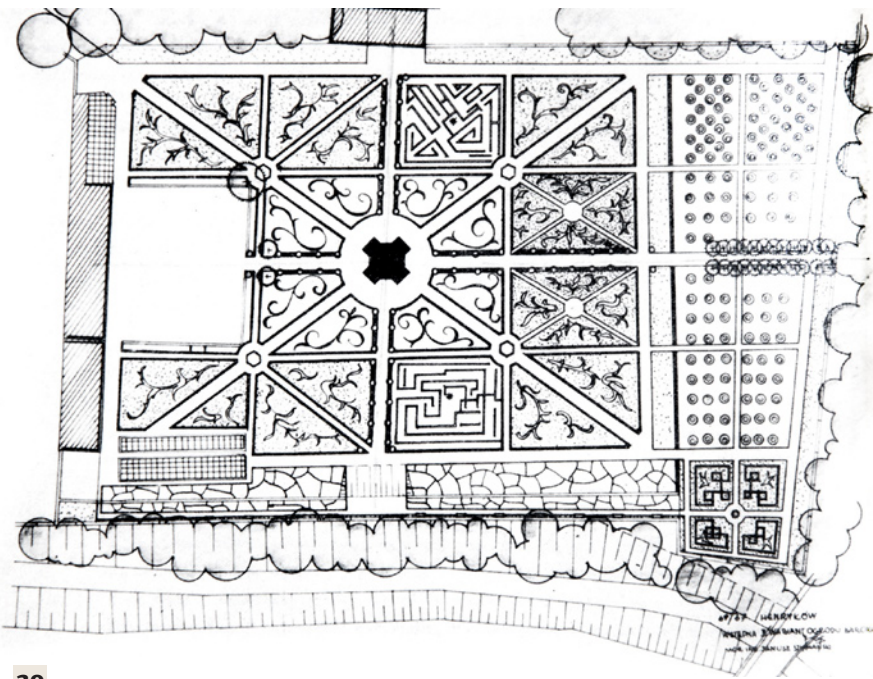
19. A concept of revalorisation of terraced gardens in Samostrzel, designed by J. Szymański, A. Gerquin, PKZ Wrocław, 1969. Reproduction from: A. Gerquin, H. Gołda, *Problemy konserwacji, rekonstrukcji i adaptacji zabytkowych parków*, Warszawa 1974, p. 127



fundamental stages:⁷⁹ determination of a resource, valorisation, conservation guidelines, conservation plan and its execution.

Conservation of historic gardens as an aim of the State-owned Enterprise “Pracownice Konserwacji Zabytków”

A gigantic scale of losses and damages on the Polish territory caused by World War II required efficient activities and professional approach to the reconstruction and conservation of historic monuments. Upon the request by the General Monument Inspector, Prof. Jan Zachwatowicz, on 25 August 1950 the Minister of Culture and Art established the State-owned Enterprise “Pracownice Konserwacji Zabytków.” The basic objective of the enterprise was defined as conducting scientific research and studies, expert opinions, developing and putting into practice new monument conservation methods, promoting scientific and technical progress and preparing documentation and execution of conservation works in all fields of protection of cultural properties at home and abroad. The establishment and operation of the PKZ was supposed to set up a holistic approach to reconstruction and restoration of Polish monuments damaged during World War II as well as to train highly qualified monument conservators.



20

Konserwacji Zabytków”. Podstawowy cel istnienia przedsiębiorstwa określono jako wykonywanie badań i opracowań naukowych, ekspertyz, opracowanie i wdrażanie do praktyki nowych metod konserwatorskich i postępu naukowo-technicznego, opracowywanie dokumentacji i realizacja prac konserwatorskich we wszystkich dziedzinach ochrony dóbr kultury w kraju i za granicą. Powstanie i działalność PKZ miało umożliwić całościowe podejście do odbudowy i restauracji polskich zabytków zniszczonych w czasie II wojny światowej oraz wyszkolenie kadry wysoko kwalifikowanych konserwatorów.

W problematyce konserwacji ogrodów historycznych wyspecjalizował się zwłaszcza wrocławski oddział PP PKZ⁸⁰. Powstał tam Zespół Rekonstrukcji i Konserwacji Parków Zabytkowych powołany w 1967 roku. Był on zespołem interdyscyplinarnym; oprócz prac projektowych zajmował się również prowadzeniem badań, w tym kwerend archiwalnych, sporządzaniem wytycznych konserwatorskich oraz kompleksowych programów i projektów zagospodarowania parków. Specjaliści zatrudnieni w zespole przeprowadzali również pomiary geodezyjne, prace inwentaryzacyjne, wykonywali projekty branżowe, prowadzili nadzory autorskie.

Zespół wykonał (do 1974 r.⁸¹) 85 opracowań projektowych. Najważniejsze z nich to rewaloryzacje założenia w Brzegu, Brzezince, Oliwie, Fromborku, Golubiu, Gorzanowie, Grodźcu, Henrykowie, Igołomii, Jeleniowie, Korczewie, Krasnym, Książu, Malborku, Medyce, Młochowie, Radzynie Podlaskim, Rydzynie,

The PKZ branch of Wrocław was particularly specialised in the issues of conservation of historic gardens.⁸⁰ A Historic Garden Reconstruction and Conservation Team were appointed there in 1967. It was an interdisciplinary team: apart from designing, it dealt with conducting studies, including archive searches, working out monument conservation guidelines and comprehensive park development programmes and projects. Specialists employed in the team also conducted geodetic measurements, stock-taking activities, prepared industrial designs and led authorship supervisions.

Until 1974⁸¹ the team prepared projects for 85 sites. The most important ones include revalorisations of complexes in Brzeg, Brzezinka, Oliwa, Frombork, Golub, Gorzanów, Grodziec, Henryków, Igołomia, Jeleniów, Korczew, Krasne, Książ, Malbork, Medyka, Młochów, Radzyń Podlaski, Rydzyn, Samostrzel, Sieniawa, Stara Wieś, Sterdynia, and a number of studies for historic parks of Wrocław. Until 1974 only a few of these projects were executed: a greenery design on a cathedral hill in Frombork, revalorisation design of the park in Jeleniów, revalorisation designs of Wrocław parks, revalorisation design of a park at the sanatorium in Toruń, park in Stara Wieś, greenery within the post-monastery complex in Kłodzko and a park in Rydzyn.

A closer look at the activities of the Wrocław team allows us to become familiar with the philosophy and work methods applied by specialists of that time. Developing designs according to methodological assumptions was preceded by conducting a historical and scientific study prepared by art historians. In practice, funds for this stage of conservation documentation were not always available, therefore, with regard to a part of structures, the historical and scientific study was limited, and prepared by designers themselves. Great importance was attached to looking for analogous forms, especially in cases of parks with missing historic records. Simultaneously to the preparation of the study, stock-taking works were conducted. They concerned both a dendrological and architectural layer of a garden. Another stage was the preparation



21

Samostrzelu, Sieniawie, Starej Wsi, Sterdyni oraz szereg opracowań dla zabytkowych parków Wrocławia. Do 1974 roku zrealizowanych zostało jedynie kilka z tych projektów: projekt zieleni na wzgórzu katedralnym we Fromborku, projekt rewaloryzacji parku w Jeleniowie, projekty rewaloryzacji skwerów wrocławskich, projekt rewaloryzacji parku przy sanatorium w Toruniu, parku w Starej Wsi, zieleni na terenie zespołu poklasztorowego w Kłodzku, parku w Rydzynie.

Blizsze przyjrzenie się działalności wrocławskiego zespołu pozwala na poznanie filozofii działania i metod pracy stosowanych przez ówczesnych specjalistów. Wykonanie opracowań projektowych według przyjętych założeń metodycznych było poprzedzone opracowaniem studium historyczno-naukowego, przygotowanego przez historyków sztuki. W praktyce nie zawsze znajdowały się środki na ten etap dokumentacji

of conservation guidelines that made the direction of design work precise. It could consist in:

- performing a strict reconstruction of a park and garden architecture,
- preparing a design reflecting the style of a given era,
- a primary assumption or one of the phases of the historic arrangement, or optionally, basing the design on analogical or even repeated patterns coming from a given period,
- applying simplified forms in layout of routes and architectural details and in vegetative material (e.g. using tree silhouettes with a natural structure, reminiscent of clipped forms),
- introduction of contemporary architecture to a historic garden (e.g. amphitheatres, marinas), with necessary moderation, intimate scale and compositional reference to land development, existing and designed greenery,
- introduction of greenery compositions and elements of landscape architecture in contemporary forms in areas with missing iconographical materials and physical traces (e.g. playgrounds and sports equipment situated on the outskirts of historic complexes).⁸²

It resulted from the practice of the Wrocław team that a decision on selecting a direction of conservation works was made individually for each historic park and based on scientific premises.

In their garden conservation practice, specialists from Wrocław often had to apply compromise

20. Plan zagospodarowania ogrodu opata w Henrykowie, proj. J. Szymański, A. Gerquin, PKZ Wrocław, 1969. Reprodukacja z: A. Gerquin, H. Gołda, *Problemy konserwacji, rekonstrukcji i adaptacji zabytkowych parków*, Warszawa 1974, s. 150

20. A development plan of the abbot's garden in Henryków, designed by J. Szymański, A. Gerquin, PKZ Wrocław, 1969. A print from: A. Gerquin, H. Gołda, *Problemy konserwacji, rekonstrukcji i adaptacji zabytkowych parków*, Warszawa 1974, p. 150

21. Ogród Branickich w Białymstoku po pierwszym etapie prac rewaloryzacyjnych, proj. D. Sikora, OZK. Fot. D. Sikora, 2001

21. The Branicki Garden in Białystok after the first stage of revalorisation works, designed by D. Sikora, Centre for the Preservation of Historic Landscape. Photo by D. Sikora, 2001



konserwatorskiej, dlatego dla części opracowywanych obiektów studium historyczno-naukowe było ograniczane do minimum i przygotowywane przez samych projektantów. Dużą wagę przywiązywano do poszukiwania rozwiązań analogicznych, zwłaszcza dla tych parków, dla których przekazy historyczne nie zachowały się. Równoległe z opracowywaniem studium trwały prace inwentaryzacyjne, dotyczące zarówno warstwy dendrologicznej, jak i architektonicznej ogrodu. Kolejny etap stanowiło opracowanie wytycznych konserwatorskich, precyzujących kierunek prac projektowych, który mógł polegać na:

- wykonaniu ścisłej rekonstrukcji parku i architektury ogrodowej,
- wykonaniu projektu w duchu epoki,
- pierwotnego założenia lub jednej z faz układu historycznego, ewentualnie oparcie projektu na analogicznych lub nawet powtórzonych wzorach, pochodzących z danego okresu,
- operowaniu uproszczonymi formami, w układzie dróg i detalach architektonicznych oraz w materiale roślinnym (np. stosowanie sylwet drzew o pokroju naturalnym, nawiązującym do form strzyżonych),
- wprowadzeniu do ogrodu historycznego współczesnej architektury (np. amfiteatrów, przystani), z zastrzeżeniem zachowania umiaru, kameralnej skali i nawiązania kompozycyjnego do ukształtowania terenu, zieleni istniejącej i projektowanej,
- wprowadzeniu kompozycji zieleni i elementów małej architektury w formach współczesnych na

solutions, e.g. locating playgrounds and sports facilities within the historic palace and garden complexes: “Due to a generally poor state of preservation of parks and gardens [...] as well as great difficulties in finding historic parks’ users and high costs related to park renovation, one has to count with the need to compromise as regards the preparation of the programme for adapted parks.”⁸³ However, as they assured, they attempted to locate these devices on the outskirts of the historic complex or close to it, the advantage of which was releasing the burden from the historic structure.⁸⁴ Such solution was proposed, among others, in Radzyń Podlaski: “A rich programme of garden architecture has been transferred outside the historic park complex in Radzyń Podlaski. It consists of numerous designed elements, such as an amphitheatre, a concert shell, kiosks linked by pergolas, a toboggan hill, sandpits and chessboards incorporated in the surface.”⁸⁵ Adaptation of historic gardens to contemporary standards for green areas was another concession in favour of modernity. It was reflected in the width and density of routes, number of benches, size of pools and number of lavatories, etc.⁸⁶

A general rule the team tried to apply in the design stage was to strive to maintain and highlight, and often to reconstruct, an old composition distinctive for a given historic period.⁸⁷ It seems that the term ‘reconstruction’ referred mainly to the form, not always remaining faithful to historic materials; after all, the PKZ workers indicated difficulties as regards the supply of certain materials, e.g. boxwood.⁸⁸ Reconstruction understood as such was applied, among others, in gardens in Rydzyn, where in the area of a garden show-room a system of parterres with a pool was proposed on the basis of archival iconography, but with the use of contemporary construction materials (concrete).

22. Prace porządkowo-konserwatorskie prowadzone przez pracowników OOK w parku w Bukowcu w Kotlinie Jeleniogórskiej, 1999. Fot. Archiwum NID

22. Ordering and conservation works carried out by employees of the Centre for the Preservation of Historic Landscape in the Bukowiec Park in the Jelenia Góra Valley, 1999. Photo from the Archives of the National Heritage Board of Poland

23. Park Mużakowski – początki działań konserwatorskich. Odsłanianie wzgórza z Kamieniem Pücklera, 1990. Fot. Archiwum NID

23. The Mużakowski Park – beginnings of preservation works. Revealing the hill with a Pückler Stone, 1990. Photo from the Archives of the National Heritage Board of Poland

terenach, dla których nie posiadano materiału ikonograficznego i zachowanych śladów w terenie (np. placów zabaw dzieci i urządzeń sportowych, sytuowanych na obrzeżach założeń zabytkowych)⁸².

Z praktyki wrocławskiego zespołu wynikało, że decyzja o wyborze kierunku działań konserwatorskich była podejmowana indywidualnie dla każdego parku zabytkowego i oparta została na naukowych podstawach.

W swojej praktyce projektowej wrocławscy specjaliści często musieli godzić się na rozwiązania kompromisowe, sytuując np. obiekty sportowe, place zabaw na terenie zabytkowych zespołów pałacowo-ogrodowych: „Ze względu na ogólny zły stan zachowania parków i ogrodów [...] jak i duże trudności w znalezieniu użytkowników parków zabytkowych oraz wysokie koszty związane z renowacją parków, należy liczyć się z koniecznością wprowadzenia pewnych kompromisów w opracowaniu programu adaptowanych parków”⁸³. Jak sami jednak zastrzegali, starali się, aby lokalizacja tych urządzeń znalazła się na obrzeżach zabytkowego założenia lub w bliskim sąsiedztwie, czego zaletą miało być odciążenie obiektu historycznego⁸⁴. Takie rozwiązanie zaproponowano np. w Radzynie Podlaskim: „W parku w Radzynie Podlaskim bogaty program architektury ogrodowej został wyprowadzony poza obręb zabytkowego założenia parkowego. Składa się on z wielu elementów nowoprojektowanych, jak amfiteatr, muszla koncertowa, kioski połączone pergolami, górka saneczkowa, piaskownice i szachownice wykonane w nawierzchni”⁸⁵. Ustępstwem na rzecz współczesności było również dostosowywanie ogrodów zabytkowych do ówczesnych normatywów dla terenów zieleni. Znajdowało to swoje odbicie w szerokości i zagęszczeniu dróg, ilości ławek, wielkości basenów, ilości sanitariatów itd.⁸⁶

Na etapie prac projektowych generalną zasadą, którą starano się stosować, było dążenie do utrzymania i podkreślenia, a często rekonstrukcji dawnego układu kompozycyjnego, charakterystycznego dla danej epoki⁸⁷. Wydaje się, że pojęcie rekonstrukcji było odnoszone głównie do formy, nie zawsze z zachowaniem wierności historycznym rozwiązaniom materiałowym; zresztą sami pracownicy PKZ wskazywali na trudności w zapewnieniu określonych materiałów, np. bukszpanu⁸⁸. Tak rozumianą rekonstrukcją zastosowano np. w ogrodach w Rydzynie, gdzie na terenie



It was decided to maintain the other part of the park in the landscape park's style, with respect paid to stylistic build-ups.

In exceptional cases, designers of the PKZ in Wrocław also applied completely modern forms. For example, within the old baroque monastery complex of the Premonstrate Order in Wrocław, a modern fountain was designed within the yard as a new focal point. It was a reflection of an idea of using simplified modern forms that referred to historic ones.⁸⁹

As regards the selection of vegetation, the specialists tried to use plant species and forms typical for historic gardens. However, certain compromises were also present here, e.g. designers proposed the composing of embroideries of parterres of several multicolour species of ornamental plants to achieve a colour effect similar to the historic one. They also consented to replacing clipped forms with naturally conical or column-shaped plants.⁹⁰

Protection, conservation and popularisation of historic gardens in the work of the Centre for the Preservation of Historic Landscape

On 26 July 1977, on the basis of the order of the Minister of Culture and Art, the Board for the Protection and Preservation of Palace and Garden Complexes of the National Museum was established. Andrzej Michałowski was appointed Head of the Board. At first, the new institution's tasks included protection, conservation and maintenance of palace and garden complexes belonging to the National Museum: Royal

salonu ogrodowego zaproponowano, w oparciu o archiwalną ikonografię, układ parterów wraz z basenem, z zastosowaniem współczesnych materiałów budowlanych (betonu). Pozostałą część parku postanowiono utrzymać w duchu parku krajobrazowego, szanując nawarstwienia stylowe.

Projektanci wrocławskich PKZ stosowali również w wyjątkowych wypadkach formy całkowicie współczesne. Przykładowo na terenie dawnego barokowego zespołu klasztornego premonstrantów we Wrocławiu zaprojektowano w obrębie dziedzińca nowy centralny akcent – współczesną fontannę. Była to realizacja idei stosowania współczesnych uproszczonych form, nawiązujących do wzorców historycznych⁸⁹.

W zakresie doboru materiału roślinnego starano się stosować gatunki i formy roślin typowe dla ogrodów historycznych. I tu jednak godzono się na pewne kompromisy, np. proponowano wykonanie ornamentu haftowego parterów z kilku różnobarwnych gatunków roślin ozdobnych, dla uzyskania zbliżonego do historycznego efektu kolorystycznego. Godzono się również na zastępowanie form strzyżonych roślinami o naturalnie stożkowatych albo kolumnowych formach⁹⁰.

Ochrona, konserwacja i popularyzacja ogrodów historycznych w pracach Ośrodka Ochrony Zabytkowego Krajobrazu

26 lipca 1977 roku na podstawie zarządzenia Ministra Kultury i Sztuki został utworzony Zarząd Ochrony i Konserwacji Zespołów Pałacowo-Ogrodowych Muzeum Narodowego, którego kierowanie powierzono Andrzejowi Michałowskiemu. Początkowo przedmiotem działania nowej instytucji były ochrona, konserwacja i pielęgnacja zespołów pałacowo-ogrodowych należących do Muzeum Narodowego: Łazienek Królewskich, Królikarni, Wilanowa oraz Nieborowa i Arkadii. W 1984 roku, na podstawie zarządzenia Ministra Kultury i Sztuki, rozszerzono działalność Zarządu. Do jego zadań należała konserwacja i pielęgnacja zabytkowej zieleni i działania na rzecz ochrony krajobrazu kulturowego, a w szczególności prowadzenie prac badawczych i projektowych, prowadzenie prac ogrodniczych, produkcji roślinnej

Łazienki Park, Królikarnia Palace, Wilanów as well as Nieborów and Arkadia. In 1984, on the basis of the order of the Minister of Culture and Art, the scope of Board's activities was extended. The Board's tasks included conservation and maintenance of historic green areas and activities for the protection of cultural landscape and, in particular, conducting research and design work, performing gardening works, plant and nursery production as well as renovation and conservation works.⁹¹ In 1983 the Board took over the duty of coordinating the stock-taking of historic parks and gardens, conducted from 1975 by the Board of Museums and Protection of Historic Monuments.⁹²

On the basis of the order of the Minister of Culture and Art of 19 November 1993, the Board was transformed into the Centre for the Preservation of Historic Landscape. The Centre became a national culture institution and the statute of 1996 defined the subject area of its operation as “conducting research and documentation, carrying out design and gardening works in the scope of protecting cultural landscape, historic park and garden complexes and cemeteries as well as collaborating with institutions, organisations and associations with similar objectives at home and abroad in the process of popularising science and art.”⁹³

The Board, followed by the Centre for the Preservation of Historic Landscape, prepared a number of instructions concerning methodology of conservation works in historic gardens, disseminated among monument conservation service employees. They included: *General rules of performing gardening works at initial ordering and securing historic garden complexes*, *Instructions for public campaigns conducting basic tending and preservation works in historic parks and gardens*,

24. Badania archeologiczne w Ogrodzie Branickich w Białymstoku prowadzone na zlecenie OOKZ przez prof. Andrzeja Kołę z UMK w Toruniu, lata 90. XX w. Fot. D. Sikora, 2000

24. Archaeological studies in the Branicki Garden in Białystok, carried out upon commission by the Centre for the Preservation of Historic Landscape by Prof. Andrzej Kola from the Nicolaus Copernicus University in Toruń, 1990s. Photo by D. Sikora, 2000

25. Międzynarodowa Rada Konserwatorska ds. Ogródów Branickich w Białymstoku i Choroszcy, 1998. Fot. Archiwum NID

25. International Board of Conservation Inspectors for the Branicki Gardens in Białystok and Choroszcz, 1998. Photo from the Archives of the National Heritage Board of Poland

i szkółkarskiej, prac remontowo-konserwatorskich²¹. W 1983 roku Zarząd przejął od Zarządu Muzeów i Ochrony Zabytków obowiązek koordynacji prowadzonej od 1975 roku akcji ewidencjonowania zabytkowych parków i ogrodów²².

Na podstawie zarządzenia Ministra Kultury i Sztuki z dnia 19 listopada 1993 roku Zarząd przekształcono w Ośrodek Ochrony Zabytkowego Krajobrazu. Ośrodek stał się narodową instytucją kultury, a w statucie w 1996 roku zdefiniowano przedmiot jego działania jako „prowadzenie badań i dokumentacji oraz prac projektowych i ogrodniczych w zakresie ochrony krajobrazu kulturowego, zabytkowych założeń parkowych, ogrodowych i cmentarzy, a także współdziałania w upowszechnianiu nauki i sztuki z instytucjami, organizacjami i stowarzyszeniami o podobnych celach w kraju i za granicą”²³.

W Zarządzie, a następnie w OÖZK, opracowano szereg instrukcji dotyczących metodyki prac konserwatorskich w ogrodach zabytkowych, rozpowszechnianych wśród pracowników służb konserwatorskich. Między innymi były to *Ogólne zasady prowadzenia prac ogrodniczych przy wstępnym porządkowaniu i zabezpieczaniu zabytkowych założeń ogrodowych*, *Instrukcja dla akcji społecznych przeprowadzających podstawowe prace pielęgnacyjne i konserwatorskie w zabytkowych parkach i ogrodach*, *Wytyczne do sporządzania uproszczonej dokumentacji projektowo-wykonawczej porządkowania i zabezpieczania zabytkowych założeń ogrodowych*, *Wytyczne do sporządzania uproszczonej dokumentacji zabezpieczania i leczenia drzew w zabytkowych założeniach ogrodowych*, *Instrukcja dotycząca podstawowych składników dokumentacji powykonawczej terenowych prac Zarządu*. Instrukcje te dotyczyły codziennej praktyki konserwatorskiej, głównie prac ogrodniczych ukierunkowanych na porządkowanie i zabezpieczenie terenu w niewielkich parkach dworskich, pozostających w zarządzie Państwowych Gospodarstw Rolnych. W odniesieniu do założeń dużych, o skomplikowanych układach kompozycyjnych, zalecano prowadzenie szerokich badań i analiz historycznych oraz kompozycyjnych, opracowanie ich w formie studium, z którego wnioski powinny stanowić podstawę dalszych prac projektowych i realizacyjnych. W 1994 roku na zlecenie ośrodka opracowano *Model postępowania konserwatorskiego dla zdewastowanych założeń ogrodowych*



Guidelines for the preparation of simplified design and executive documentation for ordering and securing historic garden complexes, Guidelines for the preparation of simplified documentation of securing and curing trees in historic garden complexes, Instructions concerning basic components of as-performed documentation of field operations of the Board. These instructions concerned everyday conservation practices, mainly gardening works aimed at ordering and securing the area in small manorial parks under the supervision of the State Agricultural Farms. As regards large complexes with complicated structures, the Centre recommended carrying out broad historical research and analyses and combining them in a form of a study, the conclusions of which should form the basis for further design and execution work. In 1994, upon commission by the Centre, *A model of monument conservation conduct with regard to devastated garden complexes taken over by the Agricultural Property Agency of the State Treasury* was elaborated.²⁴

Methodological grounds for the conservation of historic gardens worked out at the Centre for the

*przejmowanych przez Agencję Własności Rolnej Skarbu Państwa*⁹⁴.

Wypracowane w OZK metodyczne podstawy konserwacji zabytków sztuki ogrodowej były wdrażane w wykonywanych przez pracowników Ośrodka opracowaniach badawczych i projektowych, sporządzanych dla wielu cennych polskich założen parkowych, m.in. dla Ogrodu Branickich w Białymstoku, Ogrodu Branickich w Choroszczu, ogrodów Łañcuta, Puław, Narola, Luławic, parkowych założen i krajobrazu Kotliny Jeleniogórskiej. W trakcie tych działań wypracowywano również nowe metody badawcze dzieł sztuki ogrodowej. Przykładowo w 1997 roku rozpoczęto realizację programu badań archeologicznych i nieinwazyjnych (w tym georadarowych) w ogrodach, a ich wyniki zaczęto traktować jako istotną przesłankę dla rozwiązań projektowych. Szczególny przedmiot zainteresowania Ośrodka stanowił od lat 80. XX wieku Park Mużakowski w Łęknicy, który przejęty przez OZK w zarząd, został poddany kompleksowej rewitalizacji, kontynuowanej do chwili obecnej.

Ośrodek realizował również wiele zadań z zakresu krajobrazu kulturowego, m.in. wdrażając badania krajobrazowe metodą prof. Janusza Bogdanowskiego (JARK-WAK) oraz powołując pracownię specjalistyczną w Kielcach, zajmującą się opracowaniem „Studium historyczno-kulturowego doliny rzeki Kamiennej”⁹⁵.

Ośrodek aktywnie działał na polu szkolenia kadr konserwatorskich, współpracując w tym zakresie ze Szkołą Główną Gospodarstwa Wiejskiego oraz Uniwersytetem Mikołaja Kopernika w Toruniu. Był także organizatorem działającej do dziś Akademii Nieświeskiej – międzynarodowej letniej szkoły konserwatorskiej, ukierunkowanej przede wszystkim na kształcenie specjalistów z obszaru Europy Wschodniej. Programy edukacyjne, dotyczące zieleni zabytkowej, realizowane przez OZK, objęły również młodzież kształcącą się w technikach terenów zieleni. Ośrodek przez wiele lat organizował praktyki dla uczniów w założeniach pałacowo-ogrodowych Nieborowa, Klemensowa i Julina.

W Ośrodku prowadzono również szeroką współpracę międzynarodową, sprzyjającą wymianie doświadczeń w zakresie konserwacji ogrodów zabytkowych. Przykładowo na potrzeby prac konserwatorskich prowadzonych przez OZK w ogrodach w Białymstoku

Preservation of Historic Landscape were implemented in research and design studies conducted by the Centre's employees with regard to numerous valuable park complexes in Poland, among others, the Branicki's Garden in Białystok, Branicki's Garden in Choroszcz, gardens of Łañcut, Puławy, Narol, Luławice and park complexes and landscapes of the Jelenia Góra Valley. During these activities new methods of researching works were also elaborated. For example, in 1997 a programme of archaeological and non-invasive (including a GPR – ground-penetrating radar) studies started being executed in gardens. Results of these studies began to be treated as a significant premise for design solutions. Since 1980s, a special object of the Centre's interest has been the Mużakowski Park in Łęknica, which after a takeover by the Centre has undergone a comprehensive revalorisation, continued until now.

Furthermore, the Centre executed numerous tasks in the scope of cultural landscape, among others, by implementing landscape studies applying Prof. Janusz Bogdanowski's method (JARK-WAK) and establishing a specialist workshop in Kielce, dealing with the preparation of the “Historical and Cultural Study of the Kamienna River Valley.”⁹⁵

The Centre took an active part in training monument conservation specialists, collaborating in this regard with the Warsaw University of Life Sciences and the Nicolaus Copernicus University in Toruń. The Centre also organised the Nieśwież Academy – the international summer school of conservation, active to this very day, aiming in the first place at educating specialists from the Eastern Europe. Education programmes concerning historic greenery executed by the Centre were also addressed to adolescents studying in secondary technical schools for green areas. For many years the Centre organised internships for learners in palace and garden complexes of Nieborów, Klemensów and Julin.

Additionally, the Centre maintained far-reaching international collaboration, favouring the exchange of experiences with regard to the conservation of historic gardens. For example, for the needs of conservation works performed by the Centre for the Preservation of Historic Landscape in gardens of Białystok and Choroszcz, the International Board of Monument Inspectors was established, associating specialists from

i Choroszczy powołano Międzynarodową Radę Konserwatorską z udziałem specjalistów z Niemiec, Austrii i Holandii. Wymianie praktycznych doświadczeń i popularyzacji tematyki ogrodów zabytkowych sprzyjała organizacja wielu konferencji krajowych i międzynarodowych, wystaw oraz aktywna działalność publikacyjna Ośrodka, obejmująca wydawnictwa książkowe i cykle wydawnicze, m.in. „Studia i Materiały – Ogrody”, „Studia i Materiały – Cmentarze”, „Studia i Materiały – Krajobrazy”, „Krajobrazy Dziedzictwa Narodowego”, „Komunikaty Dendrologiczne”.

Część zadań Ośrodka Ochrony Zabytkowego Krajobrazu, dotyczących zabytków sztuki ogrodowej, przejął w 2002 roku Krajowy Ośrodek Badań i Dokumentacji Zabytków, przekształcony w roku 2011 w Narodowy Instytut Dziedzictwa. ■

Germany, Austria and the Netherlands. The exchange of practical experiences and popularisation of issues related to historic gardens was made possible through the organisation of numerous domestic and international conferences, exhibitions and publications of the Centre, including books and publishing series, among others, “Studies and Materials – Gardens”, “Studies and Materials – Cemeteries”, “Studies and Materials – Landscapes”, “National Heritage Landscapes”, “Dendrological News”.

Certain tasks of the Centre for the Preservation of Historic Landscape concerning historic gardens were taken over, in 2002, by the National Centre for Historic Monument Studies and Documentation, transformed into the National Heritage Board of Poland in 2011. ■

Dorota Sikora – dr inż. architekt krajobrazu, absolwentka Szkoły Głównej Gospodarstwa Wiejskiego w Warszawie, Wydziału Ogrodniczego Oddziału Architektury Krajobrazu (kierunek architektura krajobrazu). W 1991 r. obroniła pracę magisterską pod kierunkiem prof. Longina Majdeckiego „Cechy charakterystyczne i rewaloryzacja zabytkowego parku zamkowego w Oporowie w powiązaniu z krajobrazem otaczającym”; w 2010 r. pracę doktorską „Problematyka działań konserwatorskich w regularnych ogrodach polskich XVII i XVIII w.” pod kierunkiem prof. dr hab. Jana Rylkego. Od 1991 r. pracownik Ośrodka Ochrony Zabytkowego Krajobrazu, obecnie przekształconego w Narodowy Instytut Dziedzictwa. Od 2010 r. zatrudniona także w Katedrze Sztuki Krajobrazu Wydziału Ogrodnictwa i Architektury Krajobrazu na stanowisku adiunkta. Autorka lub współautorka wielu projektów rewaloryzacji ogrodów i parków zabytkowych, opracowań studialnych, a także publikacji z zakresu ochrony i konserwacji parków zabytkowych i krajobrazu kulturowego.

Dr Dorota Sikora Eng. in landscape architecture, graduate of the Warsaw University of Life Sciences, Faculty of Horticulture of the Department of Landscape Architecture (faculty of landscape architecture). In 1991 she presented her Master’s thesis under the guidance of Prof. Longin Majdecki, titled “Characteristic Features and Revalorisation of the Historic Castle Park in Oporów in Conjunction with the Surrounding Landscape;” in 2010 she defended her doctoral thesis titled “Conservation Issues in Polish Formal Gardens of the 17th and 18th Centuries,” under the guidance of Prof. Jan Rylke. Since 1991, employed at the Centre for the Preservation of Historic Landscape, currently transformed into the National Heritage Board of Poland. Since 2010, also employed at the Department of Landscape Art of the Faculty of Horticulture and Landscape Architecture as a lecturer. Author or co-author of numerous projects for revalorisation of historic gardens and parks, studies and publications dealing with protection and conservation of historic parks and cultural landscape.

Przypisy

- 1 Tematyka ogrodowa pojawia się przykładowo na rycinach ilustrujących dzieło Samuela Pufendorfa *Samuelis liberi baronis de Pufendorf De rebus a Carolo Gustavo Sveciae rege gestis commentariorum libri septem*, Norymberga 1696 oraz w XVII-wiecznych pamiętnikach, np. w: *Pamiętniki kawalera de Beaujeu* M. François-Paulina Dalairaca, Paryż 1698.
- 2 Zjawisko to obrazuje stosunek Elżbiety Sieniawskiej, a następnie jej córki Marii Zofii Dehoff, do rezydencji wilanowskiej i tamtejszych ogrodów, traktowanych jako pamiątka po Janie III Sobieskim. Maria Zofia Denhoff, dzierżawiąc Wilanów Augustowi II, zobowiązała monarchę do zachowania stanu zastanego.
- 3 I. Krasicki, *Listy o ogrodach*, [w:] *Dzieła Ignacego Krasickiego, Ed. nowa i zupełna przez Franciszka Dmochowskiego*, t. 5, Warszawa 1803.

Endnotes

- 1 Garden issues appear, for example, in engravings illustrating the work of Samuel Pufendorf *Samuelis liberi baronis de Pufendorf De rebus a Carolo Gustavo Sveciae rege gestis commentariorum libri septem*, Nuremberg 1696, and in 17th-century memoirs, for example, *Memoirs of Chevalier de Beaujeu* by M. François-Paulin Dalairac, Paris 1698.
- 2 This phenomenon was reflected in Elżbieta Sieniawska’s, followed by her daughter – Maria Zofia Denhoff’s – attitude to the Wilanów residence and its gardens, treated as John III Sobieski’s heirloom. When leasing Wilanów to August II, Maria Zofia Denhoff obliged the monarch to preserve the state as of then.
- 3 I. Krasicki, *Listy o ogrodach*, [in:] *Dzieła Ignacego Krasickiego, Ed. nowa i zupełna przez Franciszka Dmochowskiego*, vol. 5, Warszawa 1803.

- 4 S.B. Zug, *Ogrody w Warszawie i jej okolicach opisane w roku 1784 przez Szymona Zuga, budowniczego Kościoła Ewangelickiego w Warszawie. Z objaśnieniami F.M. Sobieszczańskiego, napisanemi w 1784 r.*, Warszawa 1848.
- 5 B.B. Canaletto poświęcił rezydencji wilanowskiej następujące obrazy: *Widok łąk wilanowskich (1775)*, *Widok Pałacu Wilanowskiego od strony podjazdu (1776)*, *Widok Pałacu Wilanowskiego od strony parku (1776)*, *Widok Pałacu Wilanowskiego od strony południowej (1777)*, *Widok Pałacu Wilanowskiego od strony północno-wschodniej (1777)*.
- 6 J. Bogdanowski, *Królewski ogród na Łobzowie*, Kraków 1997, s. 31.
- 7 Tamże, s. 34.
- 8 *Pamiętniki króla Stanisława Augusta. Antologia*, [w:] M. Dębowski (red.), *Muzeum Łazienki Królewskiej w Warszawie*, Warszawa 2013.
- 9 L. Majdecki, *Historia ogrodów*, Warszawa 1981, s. 657.
- 10 Tamże, s. 660.
- 11 J. Rylke, *Powstanie i przekształcenia Ogrodu Saskiego w Warszawie*, praca doktorska napisana pod kierunkiem prof. Ksawerego Piwockiego i prof. Władysława Niemirskiego, Warszawa 1976, mps w zbiorach Katedry Sztuki Krajobrazu Szkoły Głównej Gospodarstwa Wiejskiego, s. 148.
- 12 Ł. Gołębiowski, *Domy i dwory, przy tym opisanie apteczki, kuchni, stołów, uczt, biesiad, trunków i pijatyki; łózek, pościeli, ogrodów, powozów i koni; błaznów, karłów, wszelkich zwyczajów dworskich i różnych obyczajowych szczegółów*, Warszawa 1830; wyd. następne: Lwów 1884.
- 13 E. Iwanowski, *O ogrodach w Polsce*, Poznań 1830.
- 14 Zbiór ten uległ zniszczeniu w 1944 r. w czasie Powstania Warszawskiego.
- 15 J. Dregé, „Ogrody w Polsce”, *Wielka Encyklopedia Powszechna Ilustrowana*, t. 4, Warszawa 1904.
- 16 W. Łoziński, *Życie polskie w dawnych wiekach*, Lwów 1921.
- 17 Z. Gloger, *Encyklopedia staropolska*, Warszawa 1990-1903.
- 18 E. Jankowski, *Dzieje ogrodnictwa Polski w zarysie*, Warszawa 1923 oraz *Dzieje ogrodnictwa*, Kraków 1938.
- 19 A. Brückner, *Encyklopedia staropolska, 1937-1939*.
- 20 K. Buczkowski, *Z ogrodów stylowych w Polsce*, Kraków 1924.
- 21 D. Sikora, *Ogród w Podhorcach – fazy rozwojowe i powiązania z krajobrazem otaczającym*, [w:] *Žovkva kriz’ stolittâ*, vip. 2, L’viv 2012, s. 261-276.
- 22 M. Nałęcz-Dobrowolski, *Wskazówki przy zbieraniu wiadomości o dziełach sztuki i kultury*, [za:] A. Michałowski, *Parki i ogrody zabytkowe w Polsce, stan 1991 rok*, Warszawa 1992, s. 10.
- 23 G. Ciołek, *Zarys ochrony i kształtowania krajobrazu*, Warszawa 1964, s. 33.
- 24 L. Majdecki, *Ochrona i konserwacja zabytkowych założeń ogrodowych*, Warszawa 1993, s. 93.
- 25 A. Gerquin, H. Gołda, *Problemy konserwacji, rekonstrukcji adaptacji zabytkowych parków*, Warszawa 1974, s. 10.
- 26 Publikacja Ministerstwa Sztuki i Kultury, 1920 r., [za:] J. Remer, *Trzydziestolecie konserwatorstwa polskiego*, „Ochrona Zabytków” 1949, nr 1 i 2, s. 21-22.
- 27 Tamże, s. 22.
- 28 G. Ciołek, *Zarys historii kompozycji ogrodowej*, jw., s. 196.
- 29 M. Jankowska, *Gerard Ciołek, badacz i konserwator ogrodów zabytkowych*, „Studia i Materiały PKZ”, Warszawa 1981.
- 30 G. Ciołek, K. Żelechowska, *Ze studiów nad założeniami ogrodowymi Wołynia, sprawozdanie z badań z roku 1938*, „Biuletyn Historii Sztuki i Kultury” 1939, R. VII – odbitka.
- 31 A. Gerquin, H. Gołda, *Problemy konserwacji, rekonstrukcji adaptacji...*, jw., s. 9.
- 4 S.B. Zug, *Ogrody w Warszawie i jej okolicach opisane w roku 1784 przez Szymona Zuga, budowniczego Kościoła Ewangelickiego w Warszawie. Z objaśnieniami F.M. Sobieszczańskiego, napisanemi w 1784 r.*, Warszawa 1848.
- 5 B.B. Canaletto dedicated the following paintings to the Wilanów residence: *Widok łąk wilanowskich (1775)*, *Widok Pałacu Wilanowskiego od strony podjazdu (1776)*, *Widok Pałacu Wilanowskiego od strony parku (1776)*, *Widok Pałacu Wilanowskiego od strony południowej (1777)*, *Widok Pałacu Wilanowskiego od strony północno-wschodniej (1777)*.
- 6 J. Bogdanowski, *Królewski ogród na Łobzowie*, Kraków 1997, p. 31.
- 7 Ibid., p. 34.
- 8 *Pamiętniki króla Stanisława Augusta. Antologia*, [in:] M. Dębowski (ed.), *Muzeum Łazienki Królewskiej w Warszawie*, Warszawa 2013.
- 9 L. Majdecki, *Historia ogrodów*, Warszawa 1981, p. 657.
- 10 Ibid., p. 660.
- 11 J. Rylke, *Powstanie i przekształcenia Ogrodu Saskiego w Warszawie*, a doctoral thesis written under the guidance of Prof. Ksawery Piwocki and Prof. Władysław Niemirski, Warszawa 1976, typescript in the collection of the Department of the Landscape Art of the Warsaw University of Life Sciences, p. 148.
- 12 Ł. Gołębiowski, *Domy i dwory, przy tym opisanie apteczki, kuchni, stołów, uczt, biesiad, trunków i pijatyki; łózek, pościeli, ogrodów, powozów i koni; błaznów, karłów, wszelkich zwyczajów dworskich i różnych obyczajowych szczegółów*, Warszawa 1830; next edition: Lvov 1884.
- 13 E. Iwanowski, *O ogrodach w Polsce*, Poznań 1830.
- 14 This collection was destroyed in 1944, during the Warsaw Uprising.
- 15 J. Dregé, „Ogrody w Polsce”, *Wielka Encyklopedia Powszechna Ilustrowana*, vol. 4, Warszawa 1904.
- 16 W. Łoziński, *Życie polskie w dawnych wiekach*, Lwów 1921.
- 17 Z. Gloger, *Encyklopedia staropolska*, Warszawa 1990-1903.
- 18 E. Jankowski, *Dzieje ogrodnictwa Polski w zarysie*, Warszawa 1923 and *Dzieje ogrodnictwa*, Kraków 1938.
- 19 A. Brückner, *Encyklopedia staropolska, 1937-1939*.
- 20 K. Buczkowski, *Z ogrodów stylowych w Polsce*, Kraków 1924.
- 21 D. Sikora, *Ogród w Podhorcach – fazy rozwojowe i powiązania z krajobrazem otaczającym*, [in:] *Žovkva kriz’ stolittâ*, vip. 2, Lvov 2012, p. 261-276.
- 22 M. Nałęcz-Dobrowolski, *Wskazówki przy zbieraniu wiadomości o dziełach sztuki i kultury*, [after:] A. Michałowski, *Parki i ogrody zabytkowe w Polsce, stan 1991 rok*, Warszawa 1992, p. 10.
- 23 G. Ciołek, *Zarys ochrony i kształtowania krajobrazu*, Warszawa 1964, p. 33.
- 24 L. Majdecki, *Ochrona i konserwacja zabytkowych założeń ogrodowych*, Warszawa 1993, p. 93.
- 25 A. Gerquin, H. Gołda, *Problemy konserwacji, rekonstrukcji adaptacji zabytkowych parków*, Warszawa 1974, p. 10.
- 26 Publication of the Ministry of Art and Culture, 1920, [after:] J. Remer, *Trzydziestolecie konserwatorstwa polskiego*, „Ochrona Zabytków” 1949, No. 1 and 2, p. 21-22.
- 27 Ibid., p. 22.
- 28 G. Ciołek, *Zarys historii kompozycji ogrodowej*, op. cit., p. 196.
- 29 M. Jankowska, *Gerard Ciołek, badacz i konserwator ogrodów zabytkowych*, „Studia i Materiały PKZ”, Warszawa 1981.
- 30 G. Ciołek, K. Żelechowska, *Ze studiów nad założeniami ogrodowymi Wołynia, sprawozdanie z badań z roku 1938*, „Biuletyn Historii Sztuki i Kultury” 1939, VII – copy.

- 32 S. Goliński, *Puławy – Park – Jego dzieje, oblicze i świat roślin*, Puławy 1988.
- 33 K. Piwocki, *Uwagi o odbudowie zabytków*, „Biuletyn Historii Sztuki i Kultury” 1946, R. VIII, nr 1/2, [za:] *Zasady Konserwacji Zabytków Architektury. Wybór tekstów*, Warszawa 1972, s. 36.
- 34 A. Michałowski, *Rewaloryzacja ogrodu Jana Klemensa Branickiego w Białymstoku na tle działań konserwatorskich w ogrodach historycznych Europy*, [w:] *Parki i ogrody zabytkowe, ochrona i konserwacja, Ogród Branickich w Białymstoku, historia rewraloryzacji*, Białystok 2010, s. 172.
- 35 Tamże.
- 36 Tamże, s. 173.
- 37 Autorka opisała szeroko poglądy Gerarda Ciołka i jego realizacje w: D. Sikora, *Ochrona i konserwacja ogrodów zabytkowych w Polsce. Historia i tendencje współczesne*, Warszawa 2008, s. 161-168.
- 38 Obszerne dane biograficzne Gerarda Ciołka zawarte są w publikacji Marty Jankowskiej, *Gerard Ciołek, badacz i konserwator...*, jw.
- 39 Gerard Ciołek współpracował z Politechniką Warszawską od 1938 r., ale najpełniejszą formę współpracy ta przybrała w latach 1952-1966, kiedy na Politechnice funkcjonował Zakład Architektury w Krajobrazie (później Zakład Architektury Krajobrazu), kierowany przez prof. Witolda Plapisa.
- 40 Między innymi o ogrodach historycznych pisał Gerard Ciołek w następujących artykułach: *Ogród w Wilanowie. Badania i zagadnienia konserwatorskie*, „Biuletyn Historii Sztuki i Kultury” 1947, nr 1/2, *Staropolskie ogrody XVI i XVII w.*, Sprawozdania Towarzystwa Naukowego, R. 40, 1947, *Ogród w Rogalinie*, „Ochrona Zabytków” 1950, R. 3, nr 2/4, *Teatry ogrodowe XVII i XVIII wieku*, „Prace Instytutu Urbanistyki i Architektury”, 1954, R. 4, z. 2, *Ogród w Nieborowie*, „Kwartalnik Architektury i Urbanistyki” 1957, t. 2., *Odbudowa ogrodu w Wilanowie*, „Ochrona Zabytków” 1962, R. 15, nr 3, oraz książkach: *Polskie ogrody XVII wieku*, Warszawa 1944, *Ogrody polskie. Przemiany treści i formy*, [w:] *Budownictwo i architektura*, Warszawa 1954, *Zarys historii kompozycji ogrodowej w Polsce*, Łódź-Warszawa 1955. Gerard Ciołek był również autorem wielu podręczników akademickich poświęconych zabytkom sztuki ogrodowej i krajobrazowi kulturowemu, m.in. napisał *Zarys ochrony i kształtowania krajobrazu*, Warszawa 1964, *Zarys historii kompozycji ogrodowej w Polsce*, Warszawa 1955.
- 41 M. Jankowska, *Gerard Ciołek, badacz i konserwator...*, jw., s. 60-62.
- 42 Praca ta była publikowana w częściach w wydawnictwie „Prace IUA” w latach 1953-1954 oraz jako *Materiały do słownika twórców ogrodów polskich* autorstwa Gerarda Ciołka i Witolda Plapisa, wydane w 1968 r., [za:] M. Jankowska, *Gerard Ciołek, badacz i konserwator...*, jw., s. 3.
- 43 G. Ciołek, *Zarys ochrony i kształtowania krajobrazu*, Warszawa 1964, s. 26.
- 44 G. Ciołek, *Zarys historii kompozycji...*, jw., s. 204.
- 45 K. Chrablewski, G. Ciołek, *Uwagi o potrzebie i metodzie odbudowy zabytkowych ogrodów*, „Ochrona Zabytków” 1949, R. 2, nr 1, s. 18.
- 46 G. Ciołek, *Zarys ochrony...*, jw., s. 26.
- 47 K. Chrablewski, G. Ciołek, *Uwagi o potrzebie...*, jw., s. 17.
- 48 Tamże, s. 18.
- 49 Tamże.
- 50 Tamże, s. 19.
- 51 G. Ciołek, *Zarys ochrony...*, jw., s. 26.
- 52 K. Chrablewski, G. Ciołek, *Uwagi o potrzebie...*, jw., s. 15.
- 31 A. Gerquin, H. Gołda, *Problemy konserwacji, rekonstrukcji adaptacji...*, op. cit., p. 9.
- 32 S. Goliński, *Puławy – Park – Jego dzieje, oblicze i świat roślin*, Puławy 1988.
- 33 K. Piwocki, *Uwagi o odbudowie zabytków*, „Biuletyn Historii Sztuki i Kultury” 1946, VIII, No. 1/2, [after:] *Zasady Konserwacji Zabytków Architektury. Wybór tekstów*, Warszawa 1972, p. 36.
- 34 A. Michałowski, *Rewaloryzacja ogrodu Jana Klemensa Branickiego w Białymstoku na tle działań konserwatorskich w ogrodach historycznych Europy*, [in:] *Parki i ogrody zabytkowe, ochrona i konserwacja, Ogród Branickich w Białymstoku, historia rewraloryzacji*, Białystok 2010, p. 172.
- 35 Ibid.
- 36 Ibid., p. 173.
- 37 The author has broadly described Gerard Ciołek's views and accomplishments [in:] D. Sikora, *Ochrona i konserwacja ogrodów zabytkowych w Polsce. Historia i tendencje współczesne*, Warszawa 2008, p. 161-168.
- 38 Vast biographic data of Gerard Ciołek are found in the work by Marta Jankowska, *Gerard Ciołek, badacz...*, op. cit.
- 39 Gerard Ciołek collaborated with the Warsaw University of Technology from 1938, but this collaboration came to its fullest form in the years 1952-1966 when the Department of Architecture in Landscape (later: Department of Landscape Architecture), governed by Prof. Witold Plapis, existed.
- 40 Gerard Ciołek wrote, among others, about historic gardens in the following articles: *Ogród w Wilanowie. Badania i zagadnienia konserwatorskie*, „Biuletyn Historii Sztuki i Kultury” 1947, No. 1/2, *Staropolskie ogrody XVI i XVII w.*, Sprawozdania Towarzystwa Naukowego, R. 40, 1947, *Ogród w Rogalinie*, „Ochrona Zabytków” 1950, y. 3, No. 2/4, *Teatry ogrodowe XVII i XVIII wieku*, „Prace Instytutu Urbanistyki i Architektury”, 1954, y. 4, vol. 2, *Ogród w Nieborowie*, „Kwartalnik Architektury i Urbanistyki” 1957, vol. 2, *Odbudowa ogrodu w Wilanowie*, „Ochrona Zabytków” 1962, y. 15, No. 3, and in books: *Polskie ogrody XVII wieku*, Warszawa 1944, *Ogrody polskie. Przemiany treści i formy*, [in:] *Budownictwo i architektura*, Warszawa 1954, *Zarys historii kompozycji ogrodowej w Polsce*, Łódź-Warszawa 1955. Gerard Ciołek was also an author of a number of academic textbooks dedicated to historic gardens and cultural landscape, among others, *Zarys ochrony i kształtowania krajobrazu*, Warszawa 1964, *Zarys historii kompozycji ogrodowej w Polsce*, Warszawa 1955.
- 41 M. Jankowska, *Gerard Ciołek, badacz...*, op. cit., p. 60-62.
- 42 This work was published in parts in the “Prace IUA” publication in the years 1953-1954 and as *Materiały do słownika twórców ogrodów polskich* by Gerard Ciołek and Witold Plapis, published in 1968, [after:] M. Jankowska, *Gerard Ciołek, badacz...*, op. cit., p. 3.
- 43 G. Ciołek, *Zarys ochrony i kształtowania krajobrazu*, Warszawa 1964, p. 26.
- 44 G. Ciołek, *Zarys historii kompozycji ogrodowej*, op. cit., p. 204.
- 45 K. Chrablewski, G. Ciołek, *Uwagi o potrzebie i metodzie odbudowy zabytkowych ogrodów*, „Ochrona Zabytków” 1949, y. 2, No. 1, p. 18.
- 46 G. Ciołek, *Zarys ochrony i kształtowania krajobrazu*, op. cit., p. 26.
- 47 K. Chrablewski, G. Ciołek, *Uwagi o potrzebie...*, op. cit., p. 17.
- 48 Ibid., p. 18.
- 49 Ibid.
- 50 Ibid., p. 19.
- 51 G. Ciołek, *Zarys ochrony i kształtowania krajobrazu*, op. cit., p. 26.

- 53 G. Ciołek, *Odbudowa ogrodu wilanowskiego*, [w:] „Teki Ciołka”, Teka „Wilanów”, mps w Archiwum Narodowego Instytutu Dziedzictwa.
- 54 Tamże.
- 55 M. Jankowska, *Gerard Ciołek, badacz...*, jw., s. 31.
- 56 Autorka opisała szeroko poglądy Longina Majdeckiego i jego realizacje w: D. Sikora, *Ochrona i konserwacja ogrodów zabytkowych w Polsce...*, jw., s. 168.
- 57 L. Majdecki, *Historia ogrodów*, Warszawa 1981.
- 58 L. Majdecki, *Ochrona i konserwacja zabytkowych założeń ogrodowych*, Warszawa 1993.
- 59 A. Majdecka-Strzeżek, *Wystawa prac profesora Longina Majdeckiego*, [w:] *Sztuka ogrodów i krajobraz w pracach profesora Longina Majdeckiego*, Warszawa 1997, s. 37.
- 60 L. Majdecki, *Ochrona i konserwacja...*, jw., s. 18.
- 61 Tamże, s. 13.
- 62 Tamże, s. 17.
- 63 Tamże, s. 25.
- 64 Tamże, s. 152.
- 65 Tamże.
- 66 Tamże, s. 153.
- 67 Tamże, s. 154.
- 68 Tamże, s. 155.
- 69 Przykładowo na parterach rabatowych w Grand Trianon w Wersalu co tydzień zmieniano obsadzenie kwiatowe, [za:] L. Majdecki, *Ochrona i konserwacja...*, jw., s. 208.
- 70 Tamże, s. 308.
- 71 Tamże, s. 327.
- 72 L. Majdecki, *Założenia rekonstrukcji i uporządkowania Parku Łazienkowskiego w Warszawie*, konsultacja G. Ciołek – Biuro Projektów Budownictwa Komunalnego „Stolica”, 1961, s. 22-23, mps w archiwum Narodowego Instytutu Dziedzictwa.
- 73 Tamże, s. 331.
- 74 Autorka opisała szeroko poglądy Janusza Bogdanowskiego i jego realizacje w: D. Sikora, *Ochrona i konserwacja ogrodów zabytkowych w Polsce...*, jw., s. 173.
- 75 Profesor J. Bogdanowski był m.in. autorem projektów konserwatorskich dla Plant w Krakowie, ogrodu w Łobzowie, ogrodu seminarium w Kalwarii Zebrzydowskiej, ogrodu Zamku Królewskiego w Warszawie (we współpracy z D. Uruska-Suszek).
- 76 J. Bogdanowski, *Polskie ogrody ozdobne: historia i problemy rewitalizacji*, Warszawa 2000. Inne ważne publikacje profesora to: *Ogrody polskie* (1978, współautorstwo z G. Ciołkiem), *Konserwacja i kształtowanie krajobrazu* (1968), *Architektura Krajobrazu* (1973, wspólnie z M. Łuczyńską-Bruzdową i Z. Novákiem), *Kompozycja i planowanie w architekturze krajobrazu* (1976).
- 77 Tamże, s. 223.
- 78 Janusz Bogdanowski wyraził taki pogląd w: *Polskie ogrody ozdobne...*, jw., s. 225; natomiast w tekście wystąpienia *Trzy fazy: Studium, wytyczne, projekt*, [w:] *Konserwacja zabytkowych parków w Polsce – materiały z sesji, Materiały Konserwatorskie*, Warszawa 1975, s. 50, Bogdanowski wymienia trzy zasadnicze kierunki konserwacji: **konserwacja właściwa**, zmierzająca do utrzymania stanu istniejącego, jego utrwalenia i ucytelnienia, **rekompozycja** – zmierzająca do odtworzenia elementów brakujących lub stylistycznie wcześniejszych oraz usunięcia elementów zacierających układ i jego scaleń, **restauracja** – polegająca na większym przekształceniu istniejącego układu, celem odtworzenia dawnego, zachowanego szczerkowo, jego adaptacji do określonych celów i powiększenia poprzez dokonanie nowych części.
- 52 K. Chrablewski, G. Ciołek, *Uwagi o potrzebie...*, op. cit., p. 15.
- 53 G. Ciołek, *Odbudowa ogrodu wilanowskiego*, [in:] „Teki Ciołka” [Ciołek’s Files], Teka „Wilanów” [Wilanów File], typescript at the National Heritage Board of Poland archives.
- 54 Ibid.
- 55 M. Jankowska, *Gerard Ciołek, badacz...*, op. cit., p. 31.
- 56 The author has broadly described Longin Majdecki’s views and accomplishments [in:] D. Sikora, *Ochrona i konserwacja ogrodów zabytkowych w Polsce...*, op. cit., p. 168.
- 57 L. Majdecki, *Historia ogrodów*, op. cit.
- 58 L. Majdecki, *Ochrona i konserwacja zabytkowych założeń ogrodowych*, op. cit.
- 59 A. Majdecka-Strzeżek, *Wystawa prac profesora Longina Majdeckiego*, [in:] *Sztuka ogrodów i krajobraz w pracach profesora Longina Majdeckiego*, Warszawa 1997, p. 37.
- 60 L. Majdecki, *Ochrona i konserwacja...*, op. cit., p. 18.
- 61 Ibid., p. 13.
- 62 Ibid., p. 17.
- 63 Ibid., p. 25.
- 64 Ibid., p. 152.
- 65 Ibid.
- 66 Ibid., p. 153.
- 67 Ibid., p. 154.
- 68 Ibid., p. 155.
- 69 For example, on lower beds in Grand Trianon in Versailles, flower plantings were changed every week, [after:] L. Majdecki, *Ochrona i konserwacja...*, op. cit., p. 208.
- 70 Ibid., p. 308.
- 71 Ibid., p. 327.
- 72 L. Majdecki, *Założenia rekonstrukcji i uporządkowania Parku Łazienkowskiego w Warszawie*, consulted by G. Ciołek – „Stolica” Design Office of Municipal Engineering, 1961, p. 22-23, typescript at the National Heritage Board of Poland archives.
- 73 Ibid., p. 331.
- 74 The author has broadly described Janusz Bogdanowski’s views and accomplishments [in:] D. Sikora, *Ochrona i konserwacja ogrodów zabytkowych w Polsce*, op. cit., p. 173.
- 75 Prof. J. Bogdanowski was an author of, among others, conservation plans for the Krakow Planty Park, garden in Łobzów, garden of a seminary in Kalwaria Zebrzydowska, garden of the Royal Castle in Warsaw (in collaboration with D. Uruska-Suszek).
- 76 J. Bogdanowski, *Polskie ogrody ozdobne: historia i problemy rewitalizacji*, Warszawa 2000. Bogdanowski’s other important publications include: *Ogrody polskie* (1978, in collaboration with G. Ciołek), *Konserwacja i kształtowanie krajobrazu* (1968), *Architektura krajobrazu* (1973, in collaboration with M. Łuczyńska-Bruzdowa and Z. Novák), *Kompozycja i planowanie w architekturze krajobrazu* (1976).
- 77 Ibid., p. 223.
- 78 Janusz Bogdanowski expressed such view in: *Polskie ogrody ozdobne*, op. cit., p. 225; whereas in the text of a speech titled *Trzy fazy: Studium, wytyczne, projekt*, [in:] *Konserwacja zabytkowych parków w Polsce – materiały z sesji, Materiały Konserwatorskie*, Warszawa 1975, p. 50, Bogdanowski enumerates three fundamental directions of monument conservation: **proper conservation**, leading to the maintenance of the existing status, its reinforcement and transparency boost, **recomposition** – leading to the recovery of missing or stylistically antecedent elements as well as removal of elements that blur the arrangement and making the layout coherent, **restoration** – consisting in a greater reconstruction of an existing

- 79 J. Bogdanowski, *Polskie ogrody...*, jw., s. 223.
- 80 Tematyką parków zabytkowych zajmował się również białostocki oddział PKZ.
- 81 Dane zamieszczone w publikacji A. Gerquina, H. Gołdy, *Problemy konserwacji, rekonstrukcji adaptacji...*, jw., dotyczą okresu 1967-1974.
- 82 A. Gerquin, H. Gołda, *Problemy konserwacji, rekonstrukcji adaptacji...*, jw., s. 24.
- 83 Tamże, s. 29.
- 84 Tamże, s. 47.
- 85 Tamże, s. 63.
- 86 Tamże, s. 29.
- 87 Tamże, s. 37.
- 88 Tamże, s. 64.
- 89 Tamże, s. 44.
- 90 Tamże, s. 54.
- 91 A. Michałowski, *Ośrodek Ochrony Zabytkowego Krajobrazu – Narodowa Instytucja Kultury. Historia struktury organizacyjno-prawnej. Lata 1977-2002*, „Ochrona Zabytków” 2012, nr 1-2, s. 57.
- 92 I. Wildner-Nurek, *Z dziejów ewidencjonowania zabytkowych parków i ogrodów w Polsce*, „Ochrona Zabytków” 2007, nr 3, s. 99.
- 93 A. Michałowski, *Rewaloryzacja ogrodu Jana Klemensa Branickiego w Białymstoku na tle działań konserwatorskich w ogrodach historycznych Europy*, [w:] *Parki i ogrody zabytkowe, ochrona i konserwacja, Ogród Branickich w Białymstoku, historia rewitalizacji*, Białystok 2010, s. 173.
- 94 A. Mitkowska, K. Fabijanowska, D. Uruska-Suszek, A. Zachariasz, K. Tor, *Model postępowania konserwatorskiego dla zdeprawowanych założeń ogrodowych przejmowanych przez Agencję Własności Rolnej Skarbu Państwa*, Warszawa 1994.
- 95 A. Michałowski, *Ośrodek Ochrony Zabytkowego Krajobrazu...*, jw., s. 62.
- system in order to recover an old, residually preserved arrangement, its adaptation to specific objectives and enlargement through adding new parts.
- 79 J. Bogdanowski, *Polskie ogrody...*, *ibid.*, p. 223.
- 80 The issue of historic parks was also dealt with by the PKZ branch in Białystok.
- 81 Data included in a publication by A. Gerquin, H. Gołda, *Problemy konserwacji, rekonstrukcji adaptacji...*, *op. cit.*, concern the years 1967-1974.
- 82 A. Gerquin, H. Gołda, *Problemy konserwacji, rekonstrukcji adaptacji...*, *op. cit.*, p. 24.
- 83 *Ibid.*, p. 29.
- 84 *Ibid.*, p. 47.
- 85 *Ibid.*, p. 63.
- 86 *Ibid.*, p. 29.
- 87 *Ibid.*, p. 37.
- 88 *Ibid.*, p. 64.
- 89 *Ibid.*, p. 44.
- 90 *Ibid.*, p. 54.
- 91 A. Michałowski, *Ośrodek Ochrony Zabytkowego Krajobrazu – Narodowa Instytucja Kultury. Historia struktury organizacyjno-prawnej. Lata 1977-2002*, „Ochrona Zabytków” 2012, No. 1-2, p. 57.
- 92 I. Wildner-Nurek, *Z dziejów ewidencjonowania zabytkowych parków i ogrodów w Polsce*, „Ochrona Zabytków” 2007, No. 3, p. 99.
- 93 A. Michałowski, *Rewaloryzacja ogrodu Jana Klemensa Branickiego w Białymstoku na tle działań konserwatorskich w ogrodach historycznych Europy*, [in:] *Parki i ogrody zabytkowe, ochrona i konserwacja, Ogród Branickich w Białymstoku, historia rewitalizacji*, Białystok 2010, p. 173.
- 94 A. Mitkowska, K. Fabijanowska, D. Uruska-Suszek, A. Zachariasz, K. Tor, *Model postępowania konserwatorskiego dla zdeprawowanych założeń ogrodowych przejmowanych przez Agencję Własności Rolnej Skarbu Państwa*, Warszawa 1994.
- 95 A. Michałowski, *Ośrodek Ochrony Zabytkowego Krajobrazu...*, *op. cit.*, p. 62.

Bibliografia / Bibliography

- Bogdanowski J., *Królewski ogród na Łobzowie*, Kraków 1997.
- Bogdanowski J., *Polskie ogrody ozdobne*, Warszawa 2000.
- Bogdanowski J., *Trzy fazy: Studium, wytyczne, projekt*, [w:] *Konserwacja zabytkowych parków w Polsce – materiały z sesji. Materiały Konserwatorskie*, Warszawa 1975.
- Brückner A., *Encyklopedia staropolska*, Warszawa 1939.
- Buczowski K., *Z ogrodów stylowych w Polsce*, Kraków 1924.
- Ciołek G., *Odbudowa ogrodu wilanowskiego*, [w:] *Teki Ciołka, Teki „Wilanów”*, mps w Archiwum Narodowego Instytutu Dziedzictwa.
- Ciołek G., *Odbudowa ogrodu w Wilanowie*, „Ochrona Zabytków” 1962, R. 15, nr 3.
- Ciołek G., *Ogród w Nieborowie*, „Kwartalnik Architektury i Urbanistyki” 1957, t. 2.
- Ciołek G., *Ogród w Rogalinie*, „Ochrona Zabytków” 1950, R. 3, nr 2/4.
- Ciołek G., *Ogród w Wilanowie. Badania i zagadnienia konserwatorskie*, „Biuletyn Historii Sztuki i Kultury” 1947, nr 1/2.
- Ciołek G., *Ogrody polskie. Przemiany treści i formy*, Warszawa 1954.
- Ciołek G., *Polskie ogrody XVII wieku*, Warszawa 1944.
- Ciołek G., *Staropolskie ogrody XVI i XVII w.*, „Sprawozdania Towarzystwa Naukowego Warszawskiego” 1947, R. 40.
- Ciołek G., *Teatry ogrodowe XVII i XVIII wieku*, „Prace Instytutu Urbanistyki i Architektury” 1954, R. 4, z. 2.
- Ciołek G., *Zarys historii kompozycji ogrodowej w Polsce*, Łódź-Warszawa 1955.
- Ciołek G., *Zarys ochrony i kształtowania krajobrazu*, Warszawa 1964.

- Chrablewski K., Ciołek G., *Uwagi o potrzebie i metodzie odbudowy zabytkowych ogrodów*, „Ochrona Zabytków” 1949, R. 2, nr 1.
- Dębowski M. (red.), *Pamiętniki króla Stanisława Augusta. Antologia*, Warszawa 2013.
- Dregé J., *Ogrody w Polsce, Wielka Encyklopedia Powszechna Ilustrowana*, t. 4, Warszawa 1904.
- Gerquin A., Gołda H., *Problemy konserwacji, rekonstrukcji, adaptacji zabytkowych parków*, Warszawa 1974.
- Gloger Z., *Encyklopedia staropolska*, Warszawa 1990-1903.
- Gołębiowski L., *Domy i dwory, przy tym opisanie apteczki, kuchni, stołów, uczt, biesiad, trunków i pijatyki; łózek, pościeli, ogrodów, powozów i koni; błaznów, karłów, wszelkich zwyczajów dworskich i różnych obyczajowych szczegółów*, Warszawa 1830.
- Iwanowski E., *O ogrodach w Polsce*, Poznań 1830.
- Jankowska M., *Gerard Ciołek, badacz i konserwator ogrodów zabytkowych*, „Studia i Materiały PKZ”, 1981.
- Jankowski E., *Dzieje ogrodnictwa Polski w zarysie*, Warszawa 1923.
- Krasicki I., *Listy o ogrodach*, [w:] *Dzieła Ignacego Krasickiego, Ed. nowa i zupełna przez Franciszka Dmochowskiego*, t. 5, Warszawa 1803.
- Łoziński W., *Życie polskie w dawnych wiekach*, Lwów 1921.
- Majdecka-Strzeżek A., *Wystawa prac profesora Longina Majdeckiego*, [w:] *Sztuka ogrodów i krajobraz w pracach profesora Longina Majdeckiego*, Warszawa 1997.
- Majdecki L., *Historia ogrodów*, Warszawa 1981.
- Majdecki L., *Ochrona i konserwacja zabytkowych założen ogrodowych*, Warszawa 1993.
- Michałowski A., *Parki i ogrody zabytkowe w Polsce, stan 1991 rok*, Warszawa 1992.
- Michałowski A., *Rewaloryzacja ogrodu Jana Klemensa Branickiego w Białymstoku na tle działań konserwatorskich w ogrodach historycznych Europy*, [w:] *Parki i ogrody zabytkowe, ochrona i konserwacja, Ogród Branickich w Białymstoku, historia rewaloryzacji*, Białystok 2010.
- Michałowski A., *Ośrodek Ochrony Zabytkowego Krajobrazu – Narodowa Instytucja Kultury. Historia struktury organizacyjno-prawnej. Lata 1977-2002*, „Ochrona Zabytków” 2012, nr 1-2.
- Mitkowska A., Fabijanowska K., Uruska-Suszek D., Zachariasz A., Tor K., *Model postępowania konserwatorskiego dla zdewastowanych założen ogrodowych przejmowanych przez Agencję Własności Rolnej Skarbu Państwa*, Warszawa 1994.
- Piwocki K., *Uwagi o odbudowie zabytków*, „Biuletyn Historii Sztuki i Kultury” 1946, R. VIII, [za:] *Zasady Konserwacji Zabytków Architektury. Wybór tekstów*, Warszawa 1972.
- Publikacja Ministerstwa Sztuki i Kultury, 1920 r.*, [za:] Remer J., *Trzydziestolecie konserwatorstwa polskiego*, „Ochrona Zabytków” 1949, nr 1 i 2.
- Rylke J., *Powstanie i przekształcenia Ogrodu Saskiego w Warszawie*, praca doktorska napisana pod kierunkiem prof. Ksawerego Piwockiego i prof. Władysława Niemirskiego, Warszawa 1976, mps w zbiorach Katedry Sztuki Krajobrazu Szkoły Głównej Gospodarstwa Wiejskiego.
- Sikora D., *Ochrona i konserwacja ogrodów zabytkowych w Polsce. Historia i tendencje współczesne*, Warszawa 2008.
- Sikora D., *Ogród w Podhorcach – fazy rozwojowe i powiązania z krajobrazem otaczającym*, [w:] *Žovkva kriz' stolittā*, vip. 2, L'viv 2012.
- Wildner-Nurek I., *Z dziejów ewidencjonowania zabytkowych parków i ogrodów w Polsce*, „Ochrona Zabytków” 2007, nr 3.
- Zug S.B., *Ogrody w Warszawie i jej okolicach opisane w roku 1784 przez Szymona Zuga, budowniczego Kościoła Ewangelickiego w Warszawie. Z objaśnieniami F.M. Sobieszczańskiego, napisanemi w 1784 r.*, Warszawa 1848.