

Sztuka tworzenia (miasta). O artystycznym wymiarze przestrzeni publicznej na przykładzie projektu zagospodarowania obszaru wokół Chojnickiego Centrum Kultury

The art of creating (a city). About the artistic dimension of public space by the example of the project for area of Chojnice Cultural Center

W artykule przedstawiono rozważania dotyczące funkcjonowania przestrzeni publicznej o charakterze kulturalnym oraz jej integrację z systemem przestrzeni miejskich na przykładzie Chojnic. Kontemplacja nad wszystkimi zagadnieniami – tożsamości, kultury w mieście, aspektów społecznych przestrzeni publicznej - opiera się na projekcie zagospodarowania przestrzeni wokół Chojnickiego Centrum Kultury. W przedstawionym obszarze zauważa się brak aktywności społecznych, zamknięcie działalności kulturalnej wewnątrz obiektu, brak tożsamości miejsca oraz funkcjonalnej integracji ze strukturą miasta. Ponadto działania władz miejskich na rzecz poprawy stanu obszaru dotyczą wyłącznie modernizacji obiektu wraz z projektem zagospodarowania przestrzeni w funkcję parkingową. Zauważa się także brak powiązań pomiędzy przestrzeniami o potencjale kulturowym. Zakres projektu obejmuje część analityczną oraz część projektową. W pierwszej części oparto się na literaturze dotyczącej przestrzeni publicznych oraz – w części analiz fizyczno-geograficznych - na dokumentach sporządzanych dla obszaru miasta. Analizy społeczne oraz gospodarcze poparto danymi Głównego Urzędu Statystycznego. Ostatecznym rezultatem niniejszego opracowania jest projekt zagospodarowania przestrzeni przy Chojnickim Centrum Kultury. Na potrzeby odpowiedniego funkcjonowania obszarów o podobnej funkcji publicznej w mieście, stworzono także koncepcję spójnego systemu przestrzeni, za pomocą powiązań przestrzennych i funkcjonalnych, na bazie istniejącego potencjału.

In this article it is considered the functioning of art public space and its connection with all structure on the example of Chojnice city. The contemplation is based on a development project for the public space around the Chojnice Cultural Center. In this area it could be noticed that there is no social activities, identity and integration between the space and the city. Another problem is unavailability of a culture for all the society, because of its introversion into the culture institutes. Furthermore, the operations of local authorities refer only to modernization of Cultural Centre building. The thesis contains two main parts, the first one - analyses, and the second one - the project of the space. The first part focused on natural environmental analyses was based on documents containing environmental information relating to the Chojnice city. Social review was made of the basis of available statistical data, and finally spatial analyses resulted from an on-site verification. The ultimate result of this study is spatial development project for area of Centre for Culture in Chojnice city, which was based on analyses and adapted to existing local conditions. The added value was a project of system of public spaces based on relationship between each other.

Słowa kluczowe: przestrzeń publiczna, sztuka, kultura, społeczeństwo, sztuka w przestrzeni publicznej, centrum kultury, Chojnice, projekt zagospodarowania przestrzeni publicznej

Keywords: public space, art, culture, society, art in public space, cultural center, Chojnice city, project for public space

■ Inżynier gospodarki przestrzennej, studentka stopnia magisterskiego Politechniki Gdańskiej.

WSTĘP

Wontakt ze sztuką jest dla wielu czynnikiem humanizującym codzienne życie, czyli takim, który regeneruje psychiczne siły, a także rozwija osobowość. Istnieje potrzeba uczestnictwa w kulturze współczesnej, szczególnie w obszarach śródmiejskich, które same w sobie pełnią rolę kulturotwórczą, poprzez nagromadzone materialne dziedzictwo historyczne. Odbiór sztuki przez widza jest niekiedy bardzo wybiórczy i fragmentaryczny, jednocześnie przyczyną tego może być nie tylko niedostosowany do grupy odbiorców program kulturalny, ale także brak obiektów o elastycznym układzie przestrzenno-funkcyjnym, złe powiązanie przestrzeni sztuki z żywotną przestrzenią miejską oraz niekorzystną dostępność danego miejsca. Problem ten występuje w strukturze omawianego w niniejszym tekście miasta – Chojnic, gdzie działania kulturalne różnych instytucji zamykają swój zasięg w murach budynków i nie pojawiają się w przestrzeni miejskiej na co dzień, poza okazjonalnymi wydarzeniami, mimo dużego potencjału obszarów, mogących pretendować do tytułu przestrzeni publicznych o funkcji kulturalnej¹.

Jeśli chodzi o sam obiekt pełniący funkcje kultury, powinien on wraść w przestrzeń miasta, tak by stał integralną jego częścią nie tylko w znaczeniu fizycznym, ale także w symboliczny sposób zaistnieć w całej przestrzeni miejskiej, w świadomości mieszkańca i gościa. Do takiego zjawiska, podobnie jak w rewitalizacji, potrzebne są odpowiednie kompleksowe i długotrwałe działania urbanistyczne, a także społeczne i ekonomiczne. Należy przy tym uwzględnić fakt, iż zamykanie działań twórczych wewnątrz obiektów i skupianie się na ich stanie techniczno-estetycznym, bez uwzględnienia aspektów związanych z funkcjonowaniem i działalnością człowieka, hamuje zarówno rozwój pojedynczych instytucji, jak również rozwój kultury miejskiej.

Tematem niniejszego artykułu jest artystyczny wymiar przestrzeni publicznej i odniesienie tegoż pojęcia do struktury miasta Chojnice. Za pośrednictwem wybranych elementów wykonanego przez autorkę projektu zagospodarowania przestrzeni publicznej przy Chojnickim Centrum Kultury oraz koncepcji stworzenia spójnego systemu przestrzeni publicznych w śródmieściu Chojnic², rozważaniom poddane zostały wielopłaszczyznowe aspekty istnienia dobrze działającej przestrzeni publicznej samej w sobie oraz w mieście jako całości, a także jej ujęcia przestrzennego, funkcjonalnego, gospodarczego oraz w dużej mierze – społecznego. Tekst podejmuje także problematykę dotyczącą miejsc istniejących w tożsamości kulturowej społeczeństwa oraz w świadomości mieszkańców i odwiedzających miasto turystów.

Stanowi też próbę określenia kryteriów dobrze działającej przestrzeni, w której realizuje się sztukę, poprzez twórcze wykorzystanie potencjałów społecznych i fizycznego stanu istniejącego.

Wyzwaniem projektu było przede wszystkim wykorzystanie walorów lokalizacji i sytuacji istniejącej – zarówno przestrzennej, jak i społecznej – do stworzenia otwartej przestrzeni publicznej współtworzonej przez artystów i mieszkańców miasta, rozwijającej kreatywność, budującej tożsamość oraz wzmacniającej więzi społeczne. Teren projektu głównego ma komponent spójnej struktury miejskiej jako przestrzeni kultury o wysokiej randze. Celem koncepcji było stworzenie wizji zagospodarowania dla zdegradowanych obszarów w tkance śródmiejskiej oraz stworzenie spójnego systemu przestrzeni publicznych o charakterze kulturalnym i rekreacyjnym, włączając w tenże system obszar przy Centrum Kultury.

Głównym problemem dotyczącym terenu przy Chojnickim Centrum Kultury jest zaniedbanie dużego potencjału lokalizacji i zainteresowania kulturą w mie-

¹ Zob. więcej J. Szerszeń, *Śródmieście jako obszar kultury*, Warszawa – Łódź 1987.

² Projekt oraz koncepcja stanowią indywidualną propozycję autorki i powstały w odpowiedzi na rozpoznane wcześniej problemy i potencjały miasta.

ście. Według obserwacji, w obszarze omawianym zauważa się brak aktywności społecznych, zanik tożsamości miejsca oraz funkcjonalnej integracji ze strukturą miasta, w którym brak powiązań pomiędzy przestrzeniami o potencjale kulturalnym. Problem także stanowi introwersja aktywności artystycznych w istniejących instytucjach kultury. Działania władz miejskich na rzecz poprawy stanu obszaru dotyczą modernizacji obiektu wraz z projektem zagospodarowania przestrzeni z funkcją parkingową w roli głównej.

Chojnice położone są na pograniczu z Borami Tucholskimi, a nieopodal znajdują się Park Narodowy Bory Tucholskie i Zaborski Park Krajobrazowy, stąd można powiedzieć, że miasto leży w regionie turystycznym, czy też jest dla jego przyrodniczego charakteru atrakcyjnym dopełnieniem. Sam teren projektowy położony jest w centrum miasta, niedaleko głównego rynku miejskiego. Zawiera on obszar Chojnickiego Centrum Kultury oraz Wzgórza Ewangelickiego – parku, będącego dawną nekropolią. Powierzchnia obszaru wynosi 2,15 ha, co stanowi ok. 0,1% powierzchni miasta.

W artykule w sposób merytoryczny opierano się na literaturze dotyczącej poruszanego zagadnienia oraz na własnych analizach przestrzennych, obserwacjach i wizjach terenowych. Subiektywne odczuwanie i osobiste, emocjonalne poznanie przestrzeni publicznej, czyli tej materii, która ożywa wraz z zaistnieniem w niej interakcji społecznych, jest niezwykle istotne, tym bardziej, że w tym przypadku jej najwrażliwszy komponent to sztuka.

PRZESTRZEŃ PUBLICZNA

Pojęcie przestrzeni publicznej interpretowane jest na wiele sposobów. Projektowanie wiąże się więc z wielopłaszczyznowymi rozważaniami. Jedno z nich dotyczy wpływu elementów fizycznych na jej funkcjonowanie, a następnie funkcjonowanie przestrzeni

o charakterze społecznym w mieście w ogóle. Zwraca się tu uwagę na elementy sztuki i ich wpływ na życie miejskie i współżycie społeczności. Skoro celem przestrzeni publicznej ma być ich pobudzenie, istotne jest znalezienie odpowiednich narzędzi, co wiąże się z szerokim pojęciem kontekstu.

Zważając na znaczenie istnienia przestrzeni publicznej w strukturze miasta, należy zastanowić się w jaki sposób przenosi ona pewien kod w postaci tożsamości. Tożsamość miejsca uznać można za zjawisko, w którym elementy materialne wyrażają historię, obyczaje czy styl życia miejskiego³. W obszarze projektowym, mimo własnej historii i obecnej tam instytucji kultury o mocnej pozycji w mieście, nie zaobserwowano zainteresowania użytkowników samą przestrzenią. To jeden z wielu przejawów zaniedbania i powodów zanikania znaczenia przestrzeni ze świadomości społeczności, a tym samym utraty tożsamości.

Definicja formalna

Zgodnie z definicją przewidzianą w art. 2 pkt 6 ustawy z dnia 27 marca 2003 r. o planowaniu i zagospodarowaniu przestrzennym, obszarem przestrzeni publicznej jest obszar o szczególnym znaczeniu dla zaspokojenia potrzeb mieszkańców, poprawy jakości ich życia i sprzyjający nawiązywaniu kontaktów społecznych ze względu na jego położenie oraz cechy funkcjonalno-przestrzenne, określony w studium uwarunkowań i kierunków zagospodarowania przestrzennego gminy⁴. Już w tej podstawowej zwięzłej definicji istnieje nawiązanie do wieloaspektowości owego pojęcia, w ustawie bowiem jest mowa o kontekście społecznym, funkcjonalnym i przestrzennym, a także o obowiązku ustaleń planistycznych obszaru będącego przestrzenią publiczną, który z kolei podkreśla jej ważność, rozpatrując ją w kryteriach wpływu na jakość życia mieszkańców.

Wieloaspektowość pojęcia

Począwszy od starożytnej Agory, sytuowanej w greckich akropolach, w niewralgicznych punktach greckich polis, przestrzeń publiczna to miejsce wysokiej rangi. Podczas Wielkich Dionizji kultura mieszała się z szeregiem innych funkcji miejskich, tak jak społeczność różnych statutów demokratycznych Aten⁵. Nie mniej ważną rolę stanowił średniowieczny rynek jako handlowe serce miasta. Pojęcie to niesie ono za sobą wiele rozważań w ujęciach badawczych w wyniku ewolucji tego zjawiska.

Geograficzne ujęcie rozpatruje przestrzeń publiczną w aspekcie morfologicznym – rozplanowania struktur, gdzie istotna jest analiza historycznej ewolucji rozwoju miasta. Urbanistyka zajmuje się praktyką projektową przestrzeni publicznych, kształtowaniem przez nie warunków życia mieszkańców oraz lokalizacją działalności miejskich w kompleksowym ujęciu. O jakości życia zależnej od jakości przestrzeni publicznych mówi Karta Lipska, gdzie ponadto klasyfikuje je wśród miękkich czynników lokalizacji, czyli odgrywających istotną rolę w przyciąganiu przedsiębiorstw opartych na wiedzy, wykwalifikowanej i twórczej sile roboczej oraz turystyki⁶. Przedmiotem dokumentu stał się także podmiot uczestniczący w tworzeniu przestrzeni oraz jej ochrony, za który podaje się państwo, władze lokalne i regionalne oraz obywateli i przedsiębiorstwa.

Aspekt społeczny w podejściu do zagadnienia przestrzeni publicznej bywa jednak często pomijany przy urządzaniu przestrzeni miejskich, na rzecz skupienia się na środowisku materialnym. Nie znaczy to, że należy odwrócić to zjawisko, a raczej połączyć obie kwestie, by móc korzystać z rozwiązań pochodzących z ich synergii. Przestrzeń publiczna jako wyraz życia miejskiego „dzieje się” przecież w przestrzeni fizycznej.

KSZTAŁTOWANIE PRZESTRZENI PUBLICZNEJ W WARUNKACH NATURALNYCH CHOJNIC

Rzeźba terenu

Wzgórze Ewangelickie jest charakterystycznym miejscem, ponieważ położone bezpośrednio na wzniesieniu stanowi dominantę i góruje nad panoramą miasta. W samym obszarze projektowym występuje również duża różnica wysokości, której nie określa równy spadek na całym obszarze, lecz dwie skarpy – jedna przy wejściu na teren Chojnickiego Centrum Kultury o spadku 30% oraz druga oddzielającą teren Centrum od Parku, o spadku 40%. Można traktować to jako barierę, jednak w kontekście przestrzeni publicznej, także jako atut.

Przestrzeń publiczna bywa nazywana sceną na której aktorzy, czyli uczestnicy zdarzeń w tej przestrzeni odgrywają pewne role. Jest to paralelna metafora przestrzeni publicznej o charakterze artystycznym, jednak można rozpatrywać ją dosłownie w kontekście planu wysokościowego obszaru. W przypadku omawianej przestrzeni występuje taka rzeźba terenu, która tworzy duże pole manewru dla kształtowania teatru plenerowego. Pagórek oddzielający park od obszaru bezpośrednio przylegającego do Centrum Kultury, to potencjał do stworzenia miejsca ekspozycji dla sztuki bądź też jej obserwacji. Teatr plenerowy może poprzez swą strukturę łatwiej przystosować się do potrzeb elastyczności, wykorzystując formę terenu w kształtowaniu przestrzeni.

Warunki klimatyczne i roślinność

Jedną z determinant wygodnego korzystania z przestrzeni otwartej jest kwestia warunków atmosferycznych. Niedogodności z tego wynikające warto w miarę możliwości załagodzić, wprowadzając możliwość schronienia się przed opadami czy wiatrem. Uciążliwie długa w ciągu miesięcy letnich ekspozycja na oświetlenie słoneczne w badanym obszarze nie

³ Zob. więcej P. Lorens, *Problemy Kształtowania Przestrzeni Publicznych*, Gdańsk 2010.

⁴ Tekst jedn. Dz.U. z 2018 r., poz. 1945 ze zm.

⁵ Zob. również A. Wallis, *Miasto i przestrzeń*, Warszawa 1977.

⁶ Karta Lipska na rzecz zrównoważonego rozwoju miast europejskich, Lipsk, 24-25 maja 2007, www.silesia.org.pl.

stanowi problemu dzięki gęstemu zadrzewieniu połowy obszaru – wzgórze ewangelickiego. Starodrzew rosnący pomiędzy pocmentarnymi alejami jest jego szczególnym walorem, pomimo to, teren nie spełnia swojej funkcji parkowej.

Poza tym praktycznym zastosowaniem, status przyrody w mieście jest niejednoznaczny, choć powszechnie przyjmuje się jego znaczenie rekreacyjne i podtrzymujące higienę życia, jak według założeń modernistycznych. Przyroda niezauważalnie kształtuje pewne obyczaje życia miejskiego. Połączenie natury ze sztuką może odwrócić to spojrzenie, o ile natura będzie nie tylko „tłem” dla kultury. Miejscem, gdzie spotkać się może miasto, natura i sztuka jest przestrzeń miejska. Istnieje dziedzina łącząca bezpośrednio sztukę z naturą – plant art, gdzie czerpie się z natury inspiracje i materiał do pracy⁷.

Projektem bazującym bezpośrednio na drzewostanie jest *Wrapped Trees* autorstwa Christo i Jeanne-Claude, zrealizowany w roku 1997 w Szwajcarii w parku Riehen, gdzie wszystkie drzewa owinięto połyskującym materiałem. Symbolizowało to właśnie ukrytą obecność natury, czyli jej rolę jako tła życia miejskiego.

ZAGADNIENIA SPOŁECZNO-EKONOMICZNE

Klasa kreatywna, a twórcze potrzeby

Uwarunkowania społeczne obejmują środowiska twórcze, zarówno artystów, jak i odbiorców. R. Florida porusza zagadnienie kapitału twórczego, który znacznie bardziej wpływa na powodzenie miejskich strategii rozwojowych niż ich elementy fizyczne. Ma to duże znaczenie, bowiem przyjmuje się kapitał ludzki za niewyczerpalny stymulator ekspresji i rozwoju miasta⁸.

Etos kreatywności, czyli styl życia w duchu twórczości zrodził pojęcie klasy kreatywnej, która jak zaznacza Florida, powstała na bazie ekonomicznej, gdyż to funkcja ekonomiczna wpływa na wybory społeczno-kulturalne i styl życia jej członków⁹. Członkowie tej klasy wykonują pracę polegającą na tworzeniu nowych form. Zalicza się do niej, m.in. artystów estradowych, aktorów, projektantów, poetów, a wydawcy, inżynierowie, i inne grupy zawodowe wchodzą w jej skład pod warunkiem wypełniania pracy twórczej.

Klasa twórcza usadowiona jest w twórczym mieście – jest to nierozwalne połączenie, które wynika z potrzeb tej grupy społecznej, z kolei o tym, iż miasto ma cechy twórcze decyduje to, w jakim stopniu przyciąga twórczą społeczność. Osoby poszukujące form twórczości chcą żyć w środowisku podobnym sobie, szukają miejsc stymulujących, kreatywnych, tętniących życiem, umożliwiających wymianę opinii, idei, ścierania się poglądów, poznania nowych form myślenia.

Zgrzytem w relacjach człowiek twórczy – miasto, może być chęć ciągłego poznania nieustannych nowości, zaś struktura miejska dąży do podtrzymywania tożsamości, pewnego DNA, które sama w sobie w naturalny sposób posiada. Wynika to choćby ze specyficznych cech lokalizacji, czyli środowiska, charakterystyki geograficznej itd. Jednakże w momencie rozwoju musi ono zapewnić sprzyjające warunki, co – zważając na przymioty opisujące kreatywne społeczeństwo – może zagwarantować sztuka.

Dostępność infrastruktury społecznej jest jednym ze znaczących kryteriów dobrej jakości życia w danym mieście. Wśród jej podstawowych elementów, dostęp do kultury i sztuki stał się wartością dodaną w kontekście możliwości uczestniczenia w życiu kul-

turalnym miasta i rozwoju swoich zainteresowań w różnych jej dziedzinach.

Kultura w zasięgu miasta

Infrastruktura społeczna z nastawieniem na działania kulturalne ma w Chojnicach duży potencjał, szczególnie jak na miasto średniej wielkości. W mieście odbywają się już kultowe imprezy kulturalne zreszającą dużą ilość osób, a ich program pozostaje niezmienny od lat – o ile główne jego wydarzenia stanowią pewną tradycję, to w ich punktowym systemie brakuje uzupełnienia aktywnościami wnikającymi w życie codzienne mieszkańców, choć potencjał lokalnych artystów i ich sukcesy zalicza się do obiecujących trendów rozwojowych.

Chojnickie Centrum Kultury jest głównym ośrodkiem kulturalnym miasta, a jego działalność skupia się głównie na organizacji imprez kulturalno-oświatowych, występów estradowych, prowadzeniu kół zainteresowań, grup artystycznych, zajęć dydaktycznych w dziedzinie sztuki, współpracy z innymi jednostkami przy organizacji konkursów artystycznych, wystaw oraz działalności kinowej. Jedną z głównych imprez organizowanych przez ChCK jest Chojnicka Fiesta Uliczna, czyli potocznie zwane teatry uliczne z przemarszem przez miasto, oraz Chojnicka Noc Poetów, odbywające się na scenie Fosi Miejskiej. Przy Centrum Kultury działają m.in. Dyskusyjny Klub Filmowy, dwa zespoły teatralne – Chojnickie Studio Rapsodyczne, Teatr Niepokorny, grupa poetycka, zespoły taneczne, zespoły muzyczne, w tym orkiestra dęta.

Pozostałymi istotnymi punktami na kulturalnej mapie miasta są Miejsca Biblioteka Publiczna, Muzeum Historyczno-Etnograficzne i Szkoła Muzyczna I stopnia, zgromadzone w obszarze śródmieścia, pozostające w sąsiedztwie centrum.

ZAGADNIENIA URBANISTYCZNE

Śródmieście obszarem kultury

W Chojnicach wyodrębnia się dość wyraźnie obszar tworzący śródmiejskie centrum, przez wspomniane nagromadzenie funkcji centrotwórczych, w tym kulturalnych, co jest charakterystyczne dla tej części miasta.

Według A. Wallisa śródmieście występuje w miastach średnich i wielkich miastach z przeszłością, które jednocześnie przekroczyły pewien próg wielkości¹⁰. Z pewnością wyjątkowe wartości śródmieścia są konkurencyjne dla pozostałych dzielnic miasta, jako najaktywniejsze i funkcjonalnie pobudzone. Istotna jest tu także symbolika tego miejsca, która odciska ślad w świadomości człowieka i skłania do identyfikacji z daną przestrzenią. Na zjawisko to wpływa układ urbanistyczny, dominanty, osie kompozycyjne, zespoły urbanistyczne, wnętrza, ściany urbanistyczne i inne obiekty oraz materialne dziedzictwo kulturowe, a niekiedy i cechy naturalne, takie jak topografia. Suma tychże elementów, będących źródłem doznań estetycznych i poznania, tworzy pewien kod przestrzeni. Kontakt z kulturą fizyczną i zatrzymanie osoby w danej przestrzeni na dłużej ułatwia wyjątkowa koegzystencja różnorodnych funkcji¹¹.

Atutem obrazu śródmieścia jest utrzymana ciągłość wartości przestrzenno-kulturowych, czyli tradycji. W tym nawarstwionym historycznie i kulturowo miejscu najlepiej spełniają się emocjonalne potrzeby integracji, życia społecznego i współistnienia z innymi. J. Szerszeń opisuje, iż to wszystko dzieje się za sprawą pejzażu kulturowego. Z tego samego powodu najlepiej spełniane są tu aspiracje artystyczne w szerokim wachlarzu dziedzin, a ramy przestrzenne wzmocniają ich wydzźwięk.

⁷ Zob. również E. Rewers, *Miasto-twórczość* [w:] E. Rewers, A. Skórzyńska (red.), *Sztuka-kapitał kulturowy polskich miast*, Poznań 2010.

⁸ Por. R. Florida, *Narodziny Klasy Kreatywnej*, Warszawa 2011.

⁹ Ibidem, s. 82.

¹⁰ Zob. A. Wallis, *Miasto i przestrzeń*, Warszawa 1977.

¹¹ Zob. również J. Szerszeń, *Śródmieście jako obszar kultury*, Warszawa – Łódź 1987.

Dziedzictwo urbanistyczne i architektoniczne śródmieścia Chojnic stanowi miasto lokacyjne, średniowieczne przedmieścia, założenia wczesnonowożytnie, założenia klasztorne średniowieczne i pochodzące z przełomu XIX i XX wieku. Obszar projektowy znajduje się w zasięgu makrojednostek średniowiecznych – miasto lokacyjne oraz Przedmieście Gdańskie z osadą szpitala Św. Jerzego. W czasach wczesnonowożytnych obszar ten powiększono o karczmy i teren cmentarza ewangelickiego – przedmiot niniejszego opracowania.

Analiza powiązań i funkcjonowania przestrzeni miejskich

Ważnym zagadnieniem w badaniach nad istotą omawianej przestrzeni jest przymiotnik publiczny. Powszechnie stosowany, stał się pojęciem bardzo lapidarnym, którego potoczne używanie spłyca znaczenie. Wyjaśnienie ułatwia zestawienie pojęcia z przeciwnym, czyli ze słowem prywatny. Opisywanie zjawiska w relacji do otaczającej go przestrzeni prywatnej, umożliwia stopniowanie go w kontekście tej właśnie relacji – podwórko jako przestrzeń najbardziej publiczna wobec budynku mieszkalnego na prywatnej działce, salon jako pomieszczenie najbardziej publiczne wobec innych pomieszczeń w domu, itd. Granice między dwoma pojęciami nie są jasno określone i przesuwają się w świetle relacji i kontekstu otoczenia¹².

Nie wszystkie przestrzenie miejskie w Chojnicach można nazwać przestrzeniami publicznymi, gdyż nie spełniają one takiej funkcji. Często są to niezabudowane place z zielenią, ławkami bądź bez żadnego wyposażenia w meble miejskie. Czasem mimo zdegradowanego stanu, obszar można zaliczyć do magicznych, gdyż stanowi miejsce spotkań. Graficznie układ oraz specyfikę przestrzeni śródmieścia miasta przedstawiono na ryc. 1.

¹² Por. J. Chmielewski, *Architektura Europejskiej Przestrzeni Kongresowej*, Kraków 2010.

¹³ Zob. również H. Tyborska, *Współczesna sztuka publiczna w spuściźnie kulturowej miasta* [w:] E. Rewers., A. Skórzyńska (red.), *Sztuka-kapitał kulturowy polskich miast*, Poznań 2010.

¹⁴ Ibidem.

Sam parkowy fragment obszaru projektowego formalnie stanowi przestrzeń publiczną i w dokumentach planistycznych zalicza się go do parków miejskich, jednak w praktyce nie funkcjonuje on jako taki, również poprzez ubogą infrastrukturę parkową. Na obszarze nie zauważa się żadnych aktywności miejskich, interakcji wynikających z jego charakteru i zagospodarowania, poza ruchem przechodniów o stałych godzinach do szkoły i pracy, których kierunki przedstawiono na ryc. 2.

NIE MONOLOG, LECZ DIALOG SZTUKI Z PRZESTRZENIĄ

Wszystkie wnioski z analiz warunkują elementy projektu i stanowią dla niego kontekst. W przypadku wpisywania funkcji artystycznej jest to szczególna kwestia, stąd aby przestrzeń ta mogła dobrze funkcjonować, należy również zbadać występowanie sztuki na tle przestrzennym, przy czym warto uczyć się na istniejących już przypadkach. Konteksty można podzielić tematycznie, jak w niniejszym tekście, gdzie ujęto historyczny i przestrzenno-urbanistyczny.

Funkcjonowanie sztuki łączy się ze szczególnym określeniem kontekstu – *site-specific*, które nie ma polskiego odpowiednika (co łączy się z nadal nieczęstym praktykowaniem procesu wpisywania w kontekst przestrzeni polskich miast)¹³.

Kontekst historyczny

Wpisywanie się i włączanie sztuki w obszar oznacza oczywiste więzy – fizyczne i widzialne oraz więzy niewidzialne. Do tych ostatnich należą m. in. przywołanie historii przestrzeni i pobudzenie pamięci o niej. To te dzieła, które nawiązują do dziedzictwa danego miejsca są nośnikami tożsamości, a przez to proces ich wrastania w tkanę miasta staje się bardziej naturalny niż w przypadku elementu obcego, osadzonego bez kontekstu¹⁴.

Ryc. 1. Analiza powiązań i funkcjonowania przestrzeni miejskich w śródmieściu Chojnic.



Opracowanie własne

Ryc. 2. Analiza stanu zagospodarowania obszaru projektowego



Opracowanie własne

Przykładem jest projekt murali dla osiedla mieszkaniowego w mieście Lyon. Dzielnicę VIII, o której mowa, oddaną do użytku w roku 1933, uważano wówczas za pionierską i nowoczesną realizację wspaniałej koncepcji architektonicznej, która jednak z czasem uległa degradacji społecznej i materialnej. Sytuację poprawiła interwencja artystyczna, która polegała na wprowadzeniu w przestrzeń jednego z osiedli serii murali nawiązujących do historii miasta. Wkrótce murale stały się znakiem rozpoznawczym i silnym punktem marketingu miasta.

Kontekst przestrzenno-urbanistyczny

Sztuka bywa elementem naprawczym chaotycznej, lub w jakikolwiek sposób zepsutej przestrzeni miejskiej. I tu pojawia się kolejne zagrożenie związane jej tłem. Problem polega na nieodpowiedniej, bo nie-przemysłanej sytuacji sztuki w miejscach, które do jej odbioru nie są – z różnych powodów – dobre. Jako przykład można podać parkingi czy drogi szybkiego ruchu – z reguły wytwory artystyczne nie spotykają się tam z jakimkolwiek odbiorem i kontemplacją¹⁵.

Dyskusyjnym przykładem jest poznańska instalacja Jana Berdyszaka Obszar Obrazów Efemerycznych, która próbuje zaistnieć przy ruchliwej ulicy. W rozważaniu na temat skutków tej próby można wejść poznając istotę znaczenia instalacji – chodzi o ukazanie przemijalności obrazów miasta w dynamicznym ruchu mieszkańca i gościa.

Miejscotwórczy potencjał konstrukcji artystycznych może zaniknąć, w przypadku, gdy występują one jako samodzielne jednostki bez tła. Wątpliwym jest humanizowanie przestrzeni za pomocą sztuki, która stanowi ciało obce w tej przestrzeni, jednak w niektórych przypadkach pozornie obcy element stanowi pewien przekaz, którego poznanie jest niezbędne do pełnego odbioru dzieła.

Kontekstualny design

W świetle dostępności i tego, co znajduje się w zasięgu wzroku, oraz jaki ma to wpływ na subiektywny odbiór, przestrzeń publiczną rozpatruje kontekstualny design. Oprócz estetyki ważną rolę pełni funkcjonalność.

Przykładem takiego designu jest projekt *Superkilen* w Kopenhadze, którego celem społecznym było połączenie mieszkańców różnych narodowości i kultur. Za pomocą przestrzeni publicznej, zawierającej symbole każdej z nich, dzielnica Nørrebro, zamieszkiwana przez klasę średnią, stała się bardziej bezpieczna, otwarta i przede wszystkim każdego dnia służąca lokalnej społeczności, stąd dużą rolę pełnił aspekt społeczny, czyli w głównej mierze konsultacje z mieszkańcami. Częścią projektu jest Skwer czerwony, powiązany kulturą, ponieważ rozszerza ofertę działań kulturalnych odbywających się w pobliskiej hali Nørrebrohall. Plac kontynuuje tę funkcję i wkomponowuje ją w tkankę miejską.

Ciekawym zabiegiem jest także projekt interwencyjny *Huellas Artes* w Santiago grupy 100 architects, który uznaje się za dialog z użytkownikami i zaproszenie ich do współżycia społecznego w danej przestrzeni.

Teatr

Przebieg teatralny ma nie tylko znaczenie stricte architektoniczne, ponieważ może zaistnieć w każdej fizycznej przestrzeni – polanie, schodach czy placu publicznym i to niezależnie od tego, czy łączy się z terenem obserwacji, czyli tradycyjnie – z widownią. Ze względu na charakter tej dziedziny sztuki, zagadnienie kontekstu staje się nieograniczone, gdyż otaczające warunki stają się na żywo ogywane.

Strefy gry i obserwacji mogą być elastyczne, wówczas przestrzeń teatralna, gdzie nie ma na stałe usytuowanych sztywnych granic, jest zmienna i można

ją przeorganizowywać dla danego widowiska lub w czasie, gdy ono trwa. Przestrzeń zmienna pojawiła się już w teatrze średniowiecznym, gdy mansjony dla widzów i aktorów ustawiano w różnych konfiguracjach, uczestnicy gry przemieszczali się w trakcie trwania widowiska. Wszystko to odbywało się w katedrach bądź w plenerze. Przestrzeń zmienną posiadały także teatry romantyczne – cyrki. Projektować przestrzeń w sposób każdorazowo inaczej ustawny zaczęto w I poł. XX w., terminem określającym to zjawisko zdaje się być angielskie *flexible space, multi-form space, environmental theatre*¹⁶.

Przebieg zmienna jest szerokim zagadnieniem i w kontekście działalności artystycznej i społecznej wiąże się także z innymi rodzajami dziedzinami. W II połowie XX w. zaczęto wykorzystywać zasadę zmienności przy tworzeniu tzw. sal wielofunkcyjnych, czyli przestrzeni dla różnego rodzaju sztuki – teatralnej, muzycznej, tanecznej, kinowej, czy innego charakteru zgromadzeń publicznych. Takie obiekty pojawiły się zwłaszcza we francuskich domach kultury i ośrodkach uniwersyteckich w Stanach Zjednoczonych. Obiekty te powstawały na małą, jak i wielką – liczącą nawet kilkanaście tysięcy miejsc – skalę¹⁷.

ODPOWIEDŹ PROJEKTOWA

Powiązanie miasta – koncepcja dla Chojnic

Odpowiedzią na rozpoznane w Chojnicach uwarunkowania, która wykorzystuje przytoczone praktyki studiów przypadku, jest koncepcja zakładająca stworzenie spójnego systemu przestrzeni publicznych. Ze względu na występujące uwarunkowania w poszczególnych przestrzeniach delimitowanego śródmieścia miasta, podzielono je na rekreacyjno-sportowe oraz związane z kulturą i sztuką. Przestrzenie, które wybrano, w większości stanowią zapomniane i zdegradowane miejsca.

Obszary, które projekt włącza w system przestrzeni o charakterze artystyczno-kulturalnym to plac przy Wszechnicy Chojnickiej, Plac przy Szkole Muzycznej, Fosa Miejska, przestrzeń przy murach obronnych z obu stron Bramy Człuchowskiej, zaś charakter sportowo-rekreacyjny ma zostać nadany trzem zaniedbanym zieleńcom. Główna przestrzeń o skumulowanych aktywnościach artystycznych to Wzgórze Ewangelickie – Park Ewangelicki i obszar Chojnickiego Centrum Kultury.

W każdej z przestrzeni, szczególnie o charakterze kulturalnym, istotne jest zaangażowanie lokalnych działaczy i artystów, którzy mieliby zaaranżować tę przestrzeń wkładem własnym nie tylko w wykonanie, ale również koncepcję i wizję przestrzeni, stąd dobrym rozwiązaniem byłaby organizacja szeregu spotkań partycypacyjnych z mieszkańcami. Pomoże to zbudować świadomość mieszkańców, iż ich działania i sztuka sama w sobie jest katalizatorem zmian struktury miasta, które wiążą się z inwestycją środków publicznych w dane obszary, co także przyczyni się do większego poczucia więzi z przestrzeniami.

Rozwiązania zastosowane mają poprawić estetykę oraz bezpieczeństwo i stworzyć sprzyjający spotkaniom anturaż. Niektóre z wyznaczonych miejsc wymagają ponadto podstawowego wyposażenia w postaci wprowadzenia infrastruktury parkowej, nawierzchni i mebli miejskich.

Elementem spinającym artystyczne przestrzenie publiczne, a jednocześnie mającym na celu poprowadzenie pieszych ku centrum miałyby być nitka światła, czyli oświetlenia LED na trasie pomiędzy rzeczonymi przestrzeniami. System informacji miałyby stanowić malunki na posadzce w różnych częściach miasta. Charakter przestrzeni artystycznych można dodatkowo pokreślić grą świetlnych instalacji, które przyciągałyby osoby a także zapewniły poczucie bezpieczeństwa o późnych porach. Połączenie przestrze-

¹⁵ W. Bryl-Roman, *Sztuka Publiczna służy miastu* [w:] E. Rewers, A. Skórzyńska (red.), *Sztuka-kapitał kulturowy polskich miast*, Poznań 2010.

¹⁶ Zob. K. Braun, *Przebieg Teatralny*, Warszawa 1982.

¹⁷ Ibidem.

ni o charakterze sportowo-rekreacyjnym zaprojektowano wykorzystując system trampolin w nawierzchni chodników. Początek sportowej trasy proponuje się ulokować przy fosie miejskiej, czyli skrajnym punkcie systemu przestrzeni kulturalnych, a jednocześnie na głównym ciągu pieszym śródmieścia.

Ważne jest, aby aranżacja przestrzeni była przedłużeniem funkcji obiektu przy jakim się znajduje – tak w przypadku biblioteki miejskiej w okresie letnim przewiduje się istnienie stoisk przeznaczonych na działalności takie jak plenerowy kiermasz książek i mini czytelnia w przestrzeni miejskiej.

Amfiteatr przy Fosie Miejskiej, służący mieszkańcom okazjonalnie, przekształcono w projekcie na przestrzeń wystawienniczą, podkreślając krajobraz widokowy historycznych obiektów. To samo dotyczy zaułków przy murach obronnych miasta, które stanowią mają ciąg pieszy z towarzyszeniem usług handlowo-gastronomicznych w postaci stoisk tymczasowych. Przestrzeń ma tworzyć pewnego rodzaju jarmark, gdzie spotykać się mogą mieszkańcy, będąc blisko historii swojego miasta, a także dzieł tutejszych twórców.

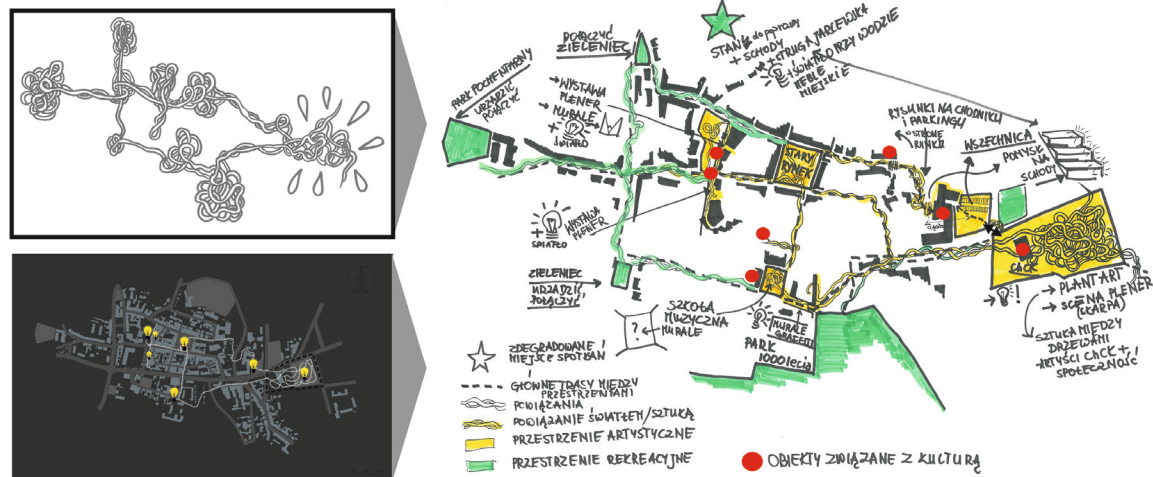
Ślepe ściany budynków w luce pierzei przy murach obronnych o szerokości jednego budynku mogłyby stać się polem eksperymentu muralistycznego i przywrócić życie martwej dotychczas przestrzeni. Ich tematyka oscylowałaby wokół miasta lub regionu ze względu na podkreślenie szczególnej lokalizacji. Propozycje zwizualizowano na ryc. 4.

W koncepcji zieleńce zagospodarowano urządzeniami sportowo-rekreacyjnymi – świetnym placem zabaw w formie przeznaczonej dla wszystkich grup wiekowych, które spełniałyby funkcje rekreacji, ożywiając przestrzeń swoją ciekawą formą, a jednocześnie łączyłyby się z przestrzeniami artystycznymi, jak przedstawiono na ryc. 5. Pole dla sportowych aktywności projekt zakłada ulokować w miejscu, które ze względu na walory istniejącego drzewostanu, mogłoby zamienić się w mini-park linowy dla dzieci i dorosłych.

Projekt zagospodarowania obszaru wokół Chojnickiego Centrum Kultury

Przestrzeń przy obiekcie Centrum Kultury, według projektu, ma stać się tętniącą życiem przestrzenią miejską dla artystów i mieszkańców. Akcje tam wpro-

Ryc. 3. Wizja systemu przestrzeni publicznych o charakterze artystycznym i rekreacyjnym



Opracowanie własne na podstawie mapy zasadniczej

Ryc. 4. Wizualizacje koncepcji dla artystycznych przestrzeni publicznych



Opracowanie własne

Ryc. 5. Wizualizacje możliwych zmian przestrzeni sportowo-rekreacyjnych.



Opracowanie własne

wadzone dotyczą zatem zajęć artystycznych i udostępnienia odpowiednich do tego przestrzeni oraz codziennych aktywności rekreacji dla mieszkańców w formie kreatywnego spędzania wolnego czasu.

Kolorowe malunki na posadzce prowadzą ku różnym strefom przestrzeni, a ponadto wyznaczają pewne obszary aktywności artystycznych np. parkiet tańeczny, strefa muzykowania, kącik plastyczny czy zajęcia na świeżym powietrzu. Dla biernego relaksu w przyjaznym otoczeniu projektuje się schody, łączące nawierzchnie ze ścianami budynku odrębnym ko-

lorem. Oświetlenie placu zaaranżowano w sposób charakterystyczny, np. w formie ażurowych kloszy, które rzucałyby ciekawe cienie na posadzkę placu. Bezpośrednio przy budynku lokalizuje się parkingi rowerowe.

Dodatkową atrakcją mają być gry planszowe, karty, książki i inne przybory do użytku uczestników przestrzeni, schowane w boksach usytuowanych na placu, skąd dostępne byłyby także poduszki do siedzenia na ziemi w cieplejsze dni. Każdy z mieszkańców mógłby uzupełnić ofertę boksów w postaci podarun-

Ryc. 6. Nowe aktywności na obszarze projektowym Wzgórza Ewangelickiego



Opracowanie własne

ku dla Chojnickiego Centrum Kultury, w zamian za bilety na wydarzenie kulturalne.

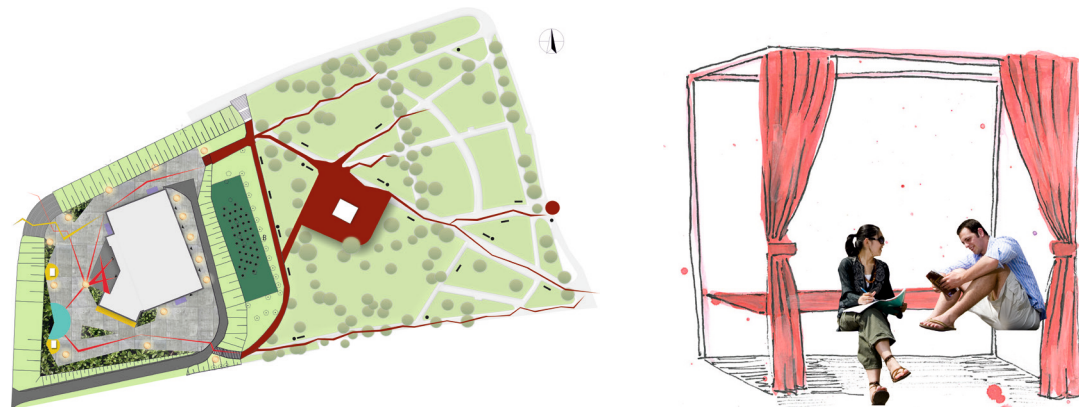
Skarpę łączącą obszar Centrum Kultury z Parkiem Ewangelickim przeznaczają się dla widowni kina letniego lub sceny plenerowej, która miałaby znaleźć się na dachu centrum kultury, co przedstawia ryc. 4. Na co dzień przestrzeń publiczna łączyłaby się z przestrzenią prób.

Kolejną podstrefę stanowi Park Ewangelicki. W obszarze całego parku wyróżniono strefę artystyczną, na której mogą odbywać się działania związane ze sztuką, natomiast całość parku, ze względu na wyjątkowe walory przyrodniczo-krajobrazowe pozostawiono w istniejącej formie, jednak z charakterystycz-

nym systemem oświetlenia – gęsto zawieszoną wśród drzew siecią lampek. Urozmaiceniem nawierzchni mają być czerwone malunki na posadzce prowadzące aż z obszaru centrum kultury ku skrajnym punktom parku. Tematycznym akcentem obszaru są przystanki autobusowe, które przedstawiono na ryc. 5, nawiązujące do przestrzeni teatralnej. Dzięki temu zabiegowi przechodnie i przejezdni już z daleka będą mogli w szybki sposób powiązać przestrzeń z jej główną funkcją, czym wzmocni się jej tożsamość.

Przestrzeń artysty to podstrefa projektowana w samym środku Parku Ewangelickiego. Przestrzeń planuje się pokryć gumową czerwoną nawierzchnią.

Ryc. 7. Koncepcja zagospodarowania obszaru projektowego oraz wizualizacja wybranych elementów



Opracowanie własne na podstawie mapy zasadniczej

W jej centrum projektuje się szklany Pawilon Artysty – centrum kumulacji artystycznych aktywności, jako otwarte ku przestrzeni pomieszczenia warsztatowe, głównie dla plastyków. Szklane ściany obiektu pozwalają na obserwacje tego, co dzieje się wewnątrz, jednocześnie zachęcając do udziału w zajęciach. Poza tym, dzięki wyposażeniu w sprzęt grający i instrumenty, tworzą aurę tworzyłoby tło muzyczne przez cały czas otwarcia pawilonu. Ciekawe, przede wszystkim dla starszych osób, byłoby wykorzystanie gramofonu, ze względu na jego wyjątkowość, i rzadkość występowania już dziś w prywatnych zasobach. Zbiór płyt winylowych mógłby spowodować zawiązanie grupy społecznej ich miłośników. Do zbiorów należałyby również książki, które znalazłyby się w pawilonie dzięki współpracy z pobliską filią biblioteczną.

Przestrzeń artysty to przestrzeń poświęcona również na wystawy prac, przy czym sugeruje się kreatywne wykorzystanie obszaru i jego naturalnych elementów, np. drzew. Prace mogłyby być bezpośrednio na nich tworzone jako tzw. plant art. Odpoczynek pośród drzew w tej przestrzeni możliwy byłby na hamakach.

Promocję wszystkich działań powierza się lokalnym mediom, oraz akcjom takim jak spontaniczny performance w przestrzeni, w nietypowych dla niego, acz codziennych okolicznościach.

Z powodu wykluczenia z projektu koncepcji parkingu, na większości powierzchni placu przy centrum kultury, która w rzeczywistości jest realizowana, projektuje się urządzone miejsca postojowe przy Parku Ewangelickim w liczbie 29 miejsc, mające obsługiwać przede wszystkim pracowników Centrum Kultury. Nadmienia się, że miejsca te nie wystarczą do obsługi wszystkich dojeżdżających samochodami podczas imprez, jednak nie stanowi to problemu ze względu na pobliski ogólnodostępny wielkopowierzchniowy parking miejski.

ZAKOŃCZENIE

Realizacja projektu, poza najbliższą perspektywą w przypadku działań twardych, może nieść za sobą

wiele skutków w różnych obszarach, nawet w dalekiej przyszłości. Do przestrzennych zalicza się zwiększenie atrakcyjności i poprawę estetyki, zagospodarowanie przestrzeni zdegradowanych i wykorzystanie obszarów śródmiejskich. Efektem wprowadzenia koncepcji systemu przestrzeni publicznych wraz z propozycjami artystycznych interwencji, ma być integracja i ciągłość systemu przestrzeni publicznych, a także zintegrowanie tkanki śródmiejskiej. Pośrednim potencjalnym rezultatem rozwiązań jest także poprawa infrastruktury, w zakresie nowego systemu nawierzchni i oświetlenia, a zatem poprawa bezpieczeństwa i komfortu życia miejskiego.

Szczególne są wpływy działań projektowych na aspekty społeczne miasta, bowiem wszystkie działania mają w nich swoje odzwierciedlenie, jednak tylko przy odpowiednim zaangażowaniu społecznym. Do pozytywnych skutków społecznych, zakładając realizację projektu, zaliczyć można zapobieganie wykluczeniu społecznemu, integrację mieszkańców, tworzenie więzi społecznych, aktywizację ludzi starszych, możliwość rozwoju pasji i kreatywności, możliwość edukacji i rozwoju talentów. Ogólną aktywizację do zachowań społecznych sprowokować może przestrzeń publiczna, dostępna w sposób fizyczny i przede wszystkim symboliczny, czyli taka, która zaprasza użytkowników, w omawianym przypadku, ofertą artystyczną. Ważnymi elementami są również wzmocnianie tożsamości lokalnej i identyfikacji z miastem, co także wpływa na ogólną jakość życia mieszkańców. Wzmocnianie kapitału społecznego w rozsądny i kompleksowy sposób ma dalekoosiężne skutki, które mogą umacniać pozycję ośrodka miejskiego za wiele lat. W omawianym przypadku, nośnikiem tożsamości są twory artystyczne, nawiązujące do kontekstu przestrzennego czy społecznego miasta lub obszaru.

Skutki realizacji projektu w sektorze gospodarczym to przede wszystkim możliwy rozwój turystyki, poprzez poprawę atrakcyjności turystycznej miasta, jako bogatego w ofertę całoroczną w kontraście do charakteru turystyki regionu. Aktywizacja mieszkań-

ców może przyczynić się także do wzmocnienia sektora usług.

Podsumowując, realizacja projektu wsparłaby rozwój miasta w szerokim zakresie, mogłaby pomnożyć korzyści wynikające z modernizacji obiektu kultury

oraz, przy sukcesie działań społecznych, otworzyć drogę do nowego sposobu tworzenia przestrzeni miejskiej. Jednocześnie konkluzją jest słuszność podejścia kompleksowego do tego typu działań i stymulacji procesu w ten sposób, aby społeczność i ważne dla niej wartości, stały się priorytetem.

LITERATURA

Braun K., *Przestrzeń Teatralna*, Warszawa 1982

Bryl-Roman W., *Sztuka Publiczna służy miastu* [w:] Rewers E., Skórzyńska A. (red.), *Sztuka-kapitał kulturowy polskich miast*, Poznań 2010

Chmielewski J., *Architektura Europejskiej Przestrzeni Kongresowej*, Kraków 2010

Dutkowski M. i inni (opracowanie), *Strategia Rozwoju Miasta Chojnice 2020, Tom 2 Diagnoza obecnego stanu Chojnic i tendencji zmian w mieście na tle uwarunkowań zewnętrznych*, Chojnice 2014 <http://www.miastochojnice.pl/> [dostęp: 29 października 2016 r.]

Florida R., *Narodziny Klasy Kreatywnej*, Warszawa 2011

Lorens P., *Problemy Kształtowanie Przestrzeni Publicznych*, Gdańsk 2010

Maik W., *Przestrzeń publiczna w mieście, w Pojęciu, ujęciu badawczym, funkcje i ewolucja zjawiska* [w:] I. Jażdżewska (red.), *XXIV Konwersatorium Wiedzy o Mieście. Przestrzeń publiczna miast*, Łódź 2011

Rewers E., *Miasto-twórczość* [w:] Rewers E., Skórzyńska A. (red.), *Sztuka-kapitał kulturowy polskich miast*, Poznań 2010

Szerszeń J., *Śródmieście jako obszar kultury*, Warszawa – Łódź 1987

Tyborska H., *Współczesna sztuka publiczna w spuściznie kulturowej miasta* [w:] Rewers E., Skórzyńska A. (red.), *Sztuka-kapitał kulturowy polskich miast*, Poznań 2010

Wallis A., *Miasto i przestrzeń*, Warszawa 1977