

Jarosław M. NAZARCZUK\*

## BRANŻOWY WYMIAR SPOWOLNIENIA GOSPODARCZEGO W POLSCE W OKRESIE ŚWIATOWEGO KRYZYSU FINANSOWEGO I ZADŁUŻENIOWEGO

### (Streszczenie)

Gospodarka Polski w niewielkim stopniu została objęta negatywnymi skutkami światowego kryzysu finansowego oraz następującego po nim kryzysu zadłużeniowego w UE, w porównaniu do innych krajów Europy. Obserwowana sytuacja gospodarcza, pomimo względnie dobrej kondycji ogólnej gospodarki narodowej, była zróżnicowana w poszczególnych sekcjach i branżach. Stąd też głównym celem artykułu jest analiza zmiany sytuacji przedsiębiorstw w wybranych branżach w Polsce w latach 2007–2013, to jest w okresie największej ekspozycji na skutki światowego kryzysu finansowego oraz drugiej fali spowolnienia gospodarczego odnotowanego na przełomie 2012 i 2013 roku. W tym celu analizie zostały poddane wybrane wskaźniki opisujące sytuację finansową przedsiębiorstw na poziomie działów PKD (tj. dwóch cyfr). Otrzymane wyniki pozwoliły zidentyfikować najtrudniejszą sytuację w wybranych branżach przemysłu (m.in. produkcja metali, wyrobów z drewna, pozostałe wydobywanie, budownictwo, roboty budowlane) oraz usług (zakwaterowanie, handel pojazdami, turystyka, sport i rekreacja). Z kolei względnie odporne na pogorszenie sytuacji finansowej były w tym okresie działy obejmujące produkcję i dostarczanie żywności, podstawowych usług dla przedsiębiorstw i obywateli, a także produkcja papieru, leków, komputerów, wyrobów z gumy i plastiku.

**Słowa kluczowe:** kryzys gospodarczy; kryzys finansowy; Polska; branże; wymiar sektorowy; sytuacja finansowa przedsiębiorstw

### 1. Wprowadzenie

Światowy kryzys finansowy był jednym z najsilniejszych załamań aktywności gospodarczej, obserwowanych w okresie powojennym. Przejawiał się m.in.

---

\* Dr, Katedra Polityki Gospodarczej i Regionalnej, Wydział Nauk Ekonomicznych, Uniwersytet Warmińsko-Mazurski w Olsztynie; e-mail: jaroslaw.nazarczuk@uwm.edu.pl

istotnym spadkiem poziomu produkcji, wolumenu wymiany handlowej i poziomu zatrudnienia w wielu gospodarkach narodowych na świecie. Początek kryzysu datuje się na 2007 rok<sup>1</sup>, chociaż badacze wskazują na wystąpienie pewnych uwarunkowań, pojawiających się już znacznie wcześniej, które determinowały narastanie problemów w gospodarce USA (i świata) od strony instytucjonalnej<sup>2</sup>, w tym niewystarczającego nadzoru systemu bankowego, liberalizacji zasad przyznawania kredytów, dynamicznego wzrostu cen nieruchomości, zbyt swobodnej polityki monetarnej, nadmiernego rozrostu roli rynków finansowych w gospodarce światowej czy wreszcie ukształtowanego układu sił konkurencyjnych na świecie (z dominującą rolą USA)<sup>3</sup>.

Kryzys, który rozpoczął się na rynku nieruchomości w USA, powodował liczne problemy w sektorze finansowym, dość szybko przeniósł się do sfery realnej gospodarki i wykroczył poza granice USA. Rola poszczególnych kanałów transmisji kryzysu w różnych krajach była odmienna<sup>4</sup>, jednak sytuację przedsiębiorstw warunkowały przede wszystkim następujące kanały<sup>5</sup>: cykl koniunkturalny, handel zagraniczny, system finansowy.

Światowy kryzys finansowy uderzył w poszczególne gospodarki oraz grupy krajów z różną siłą: szczególnie dotknięte zostały kraje rozwinięte gospodarczo, z kolei kraje rozwijające się oraz kraje transformacji częściej opisywało jedynie

<sup>1</sup> **F. Moshirian**, *The global financial crisis and the evolution of markets, institutions and regulation*, *Journal of Banking & Finance* 2011/35/3, s. 502. Sam kryzys można podzielić na trzy etapy: (1) wybuchu (jesień 2006 – sierpień 2007 roku), kiedy to spadły ceny nieruchomości, co powodowało trudności w funkcjonowaniu rynku kredytowego, a także pojawiły się pierwsze interwencje banków centralnych w krajach rozwiniętych; (2) rozwoju kryzysu (wrzesień 2007 – sierpień 2009 roku), podczas którego nastąpiło załamanie rynku kredytowego, co utrudniło funkcjonowanie banków w wielu krajach; (3) dojrzałości (po wrześniu 2008 roku), kiedy obserwowano liczne interwencje rządów i instytucji finansowych w USA i na świecie, a także bankructwa dużych instytucji finansowych. Por. **T. Rynarzewski**, *The Influence of the Global Financial Crisis on the Changes in the World Economy*, [w:] **J. Sepp, D. Frear** (red.), *The Economy and Economics After Crisis*, BWV, Berliner Wiss.-Verlag 2011, s. 44.

<sup>2</sup> **M. Shahrokh**, *The Global Financial Crises of 2007–2010 and the future of capitalism*, *Global Finance Journal* 2011/22/3, s. 208.

<sup>3</sup> **D. Rosati**, *Przyczyny i mechanizm kryzysu finansowego w USA*, *Ekonomista* 2009/3, s. 316; **G.W. Kolodko**, *Neoliberalizm i światowy kryzys gospodarczy*, *Ekonomista* 2010/1, s. 122; **U. Płowiec**, *Kilka refleksji o przyczynach i możliwych skutkach światowego kryzysu finansowo-gospodarczego*, *Studia Ekonomiczne* 2009/3–4, s. 179–183.

<sup>4</sup> **A. Chudik, M. Fratzscher**, *Identifying the global transmission of the 2007–2009 financial crisis in a GVAR model*, *European Economic Review* 2011/55/3, s. 338.

<sup>5</sup> **S. Claessens, H. Tong, S.-J. Wei**, *From the financial crisis to the real economy: Using firm-level data to identify transmission channels*, *Journal of International Economics* 2012/88/2, s. 386.

spowolnienie gospodarcze<sup>6</sup>. Kraje o średnim poziomie rozwoju, dzięki odpowiednim przekształceniom strukturalnym i instytucjonalnym, zrealizowanym w obliczu poprzednich kryzysów, a także zmianom w prowadzonej polityce makroekonomicznej (w tym wykorzystaniu aktywnej polityki fiskalnej do przeciwdziałania negatywnym zmianom cyklu koniunkturalnego) istotnie ograniczyły podatność swoich gospodarek na skutki światowego kryzysu finansowego<sup>7</sup>.

Polska, posiadając duży wewnętrzny rynek zbytu oraz relatywnie niskie uzależnienie od zagranicznych rynków zbytu (eksportowych)<sup>8</sup> była w niewielkim stopniu zagrożona skutkami kryzysu<sup>9</sup> (choć sytuacja gospodarcza Niemiec, głównego partnera handlowego Polski, ograniczała w pewnym stopniu możliwości wzrostu). Dodatkowo, wspierała ją realizacja licznych projektów inwestycyjnych, dostępność środków UE, a także stabilna konsumpcja publiczna i brak zaangażowania w tzw. toksyczne aktywa.

W odróżnieniu od pozostałych krajów Europy Środkowo-Wschodniej, Polska nie odnotowała spadku PKB, a jedynie spowolnienie dynamiki wzrostu gospodarczego<sup>10</sup>. Spośród powyższej grupy krajów najbardziej ucierpiały w wyniku kryzysu Łotwa i Estonia, które w wyniku połączenia niesprzyjających uwarunkowań (m.in.: dominująca własność zagraniczna banków, szybszy wzrost wynagrodzeń niż produktywności, przewartościowana waluta, bańka kredytowa/na rynku nieruchomości, niska zdolność instytucji do reagowania poprzez wprowadzanie polityk łagodzących skutki kryzysu)<sup>11</sup> istotnie ograniczyły wielkość PKB.

Pomimo względnie sprzyjającej trajektorii wzrostu gospodarki Polski, obserwowane zmiany w układzie regionalnym nie były korzystne dla wszystkich

<sup>6</sup> **K. Śledziwska, E. Czarny, J. Menkes**, *Państwa o różnych poziomach rozwoju w czasie kryzysu gospodarczego*, Prace i Materiały Instytutu Handlu Zagranicznego Uniwersytetu Gdańskiego 2012/31, s. 61.

<sup>7</sup> **A. Wojtyna**, *Gospodarki wschodzące w obliczu kryzysu finansowego: duża odporność czy podatność?*, *Gospodarka Narodowa* 2010/9, s. 43.

<sup>8</sup> Udział eksportu w PKB w 2009 roku wyniósł 39,5%.

<sup>9</sup> **J.M. Nazarczuk**, *Wpływ światowego kryzysu finansowego na gospodarkę Polski i jej regionów*, [w:] **R. Kisiel, M. Wojarska** (red.), *Wybrane aspekty rozwoju regionalnego*, Fundacja „Wspieranie i Promocja Przedsiębiorczości na Warmii i Mazurach”, Olsztyn 2013, s. 83.

<sup>10</sup> W 2009 roku tempo wzrostu gospodarczego wyniosło 1,6%, a największe nasilenie negatywnych zmian zostało zaobserwowane w pierwszym kwartale 2009 roku, kiedy to produkt krajowy wzrósł o 0,4%.

<sup>11</sup> **P. Dutkiewicz, G. Gorzelak**, *The 2008–09 Economic Crisis: Consequences in Central and Eastern Europe*, [w:] **J. DeBardeleben, C. Viju** (red.), *Economic crisis in Europe: What it means for the EU and Russia*, Palgrave Macmillan, Basingstoke 2013, s. 233.

województw i podregionów. Kumulacja negatywnych zmian PKB miała przede wszystkim miejsce w podregionach centralnych i południowych (na terenie województw: kujawsko-pomorskiego, świętokrzyskiego, opolskiego, lubelskiego, łódzkiego<sup>12</sup>)<sup>13</sup>. W szczególności: podregiony miejskie oraz rolnicze rozwijały się znacznie wolniej (w 2009 roku) niż podregiony miejsko-wiejskie, co było uwarunkowane zróżnicowaną strukturą wytwarzania podregionów<sup>14</sup> oraz kierunkami zbytu towarów<sup>15</sup>. Dużą wrażliwość na skutki kryzysu wykazywały przede wszystkim obszary przemysłowe oraz regiony z wysokim udziałem tradycyjnych branż wytwarzania; mniejszą podatność miały słabo rozwinięte obszary Polski Wschodniej, a także duże metropolie<sup>16</sup>. Najszybsze tempo wzrostu gospodarczego w 2009 roku objęło województwa: mazowieckie, pomorskie, podlaskie. Analiza wskaźników opisujących wartości wytworzonej produkcji oraz sytuację finansową przedsiębiorstw ukazała zróżnicowany (i niejednorodny) wymiar kryzysu, uzależniony od okresu analizy, regionu oraz wybranej branży/gałęzi<sup>17</sup>.

Celem tego artykułu jest analiza branżowego wymiaru spowolnienia gospodarczego w Polsce, będącego następstwem: (1) światowego kryzysu finansowego oraz (2) drugiej fali spowolnienia gospodarczego obserwowanego na przełomie 2012 i 2013 roku. Dostępność danych obejmujących okres kolejnego spowolnienia gospodarczego, uwarunkowanego w pewnym stopniu kryzysem zadłużeniowym w strefie euro, pozwoli sprawdzić, na ile sytuacja w wybranych branżach była w tym okresie wrażliwa na zmiany koniunktury gospodarczej.

<sup>12</sup> Łódzkie było jedynym z wymienionych powyżej regionów, które nie odnotowało spadku PKB w 2009 roku, a silnie spowolnienie tempa wzrostu gospodarczego.

<sup>13</sup> **J.M. Nazarczuk**, *Potencjał rozwojowy a aktywność inwestycyjna województw i podregionów Polski*, Wyd. UWM, Olsztyn 2013, s. 236.

<sup>14</sup> **Idem**, *Wpływ...*, s. 88.

<sup>15</sup> **K. Gawlikowska-Hueckel, S. Umiński**, *Zdolność do konkurowania. Eksport polski w ujęciu regionalnym w latach 2009–2011*, [w:] **K. Gawlikowska-Hueckel, J. Szlachta** (red.), *Wrażliwość polskich regionów na wyzwania współczesnej gospodarki: implikacje dla polityki rozwoju regionalnego*, Wolters Kluwer, Warszawa 2014, s. 158–171, szczególnie s. 161–162.

<sup>16</sup> **G. Gorzelak**, *Geografia polskiego kryzysu. Kryzys peryferii czy peryferia kryzysu*, Euroreg, Warszawa 2009, s. 36.

<sup>17</sup> **Z. Strzelecki**, *Przejawy kryzysu w rozwoju społeczno-gospodarczym polskich regionów*, Mazowsze Studia Regionalne 2010/4, s. 109–138, szczególnie s. 136.

## 2. Dane i metody badawcze

Analiza zmian koniunktury gospodarczej w przedsiębiorstwach z wybranych branż wymagała wykorzystania niepublikowanych danych o sytuacji finansowej przedsiębiorstw na poziomie działów PKD (dwucyfrowe PKD 2007). Stąd, też dane wykorzystane w badaniu pochodzą z ankiet przeprowadzanych cyklicznie (w tym przypadku co kwartał) przez GUS w ramach formularzy F-01, obejmujących m.in. sprawozdanie o przychodach, kosztach i wyniku finansowym. Ankieta są objęte podmioty zatrudniające powyżej 49 osób z wybranych sekcji w ramach corocznego programu badań statystyki publicznej<sup>18</sup>. Z uwagi na konieczność zachowania tajemnicy statystycznej oraz zakres badania GUS, dostępne informacje są zawężane do mniejszej liczby działów. W sumie analiza została przeprowadzona na danych dla 63 działów PKD z 88 uwzględnionych w Polskiej Klasyfikacji Działalności z 2007 roku. Układ sektorowy dostępnych danych był następujący: rolnictwo (1 dział), przemysł (25), usługi (37)<sup>19</sup>. W większości przypadków występujące braki obejmowały sektor usług nierynkowych, który jest mniej podatny na gwałtowne zmiany koniunktury gospodarczej. Z drugiej

<sup>18</sup> Tj. podmioty prowadzące działalność zaklasyfikowaną według PKD do sekcji: A (z wyłączeniem osób fizycznych prowadzących indywidualne gospodarstwa rolne), B, C, D, E, F, G, H, I, J, K (z wyłączeniem banków, spółdzielczych kas oszczędnościowo-kredytowych, instytucji ubezpieczeniowych, biur i domów maklerskich, towarzystw funduszy inwestycyjnych oraz towarzystw funduszy emerytalnych), L, M, N, P (z wyłączeniem szkolnictwa wyższego), Q (z wyłączeniem samodzielnych publicznych zakładów opieki zdrowotnej), R (z wyłączeniem instytucji kultury mających osobowość prawną), S. *Rozporządzenie Rady Ministrów z dnia 9 listopada 2012 r. w sprawie programu badań statystycznych statystyki publicznej na rok 2013*, Dz.U. RP, poz. 1391, Warszawa, 12 grudnia 2012 r., s. 360.

<sup>19</sup> Tj. zgromadzone dane nie obejmują następujących działów w ramach sektorów gospodarki: *rolnictwo*: (02) leśnictwo i pozyskania drewna, (03) rybactwo; *przemysł*: (05) wydobywanie węgla kamiennego i węgla brunatnego, (06) górnictwo i ropy naftowej, i gazu ziemnego, (07) górnictwo rud metali; *usługi*: (36) pobór, dostarczanie i uzdatnianie wody, (39) działalność związana z rekultywacją i pozostała działalność usługowa związana z gospodarką odpadami, (50) transport wodny, (51) transport lotniczy, (53) działalność pocztowa i kurierska, (65) ubezpieczenia, reasekuracja i fundusze emerytalne, z wyłączeniem obowiązkowego ubezpieczenia społecznego, (72) badania naukowe i prace rozwojowe, (75) działalność weterynaryjna, (80) działalność detektywistyczna, (87) pomoc społeczna z zakwaterowaniem, (88) pomoc społeczna bez zakwaterowania, (90) działalność twórcza związana z kulturą i rozrywką, (91) działalność bibliotek, archiwów muzeów oraz pozostała działalność związana z kulturą, (94) działalność organizacji członkowskich, (95) naprawa i konserwacja komputerów i artykułów użytku osobistego, (96) pozostała indywidualna działalność usługowa.

strony, występowała niemal pełna reprezentatywność dla danych odnoszących się do drugiego sektora gospodarki.

W trakcie badania do oceny zmiany sytuacji w poszczególnych branżach wykorzystano kilka zmiennych, opisujących bieżącą sytuację finansową: przychody netto ze sprzedaży, zyski ze sprzedaży, wynik finansowy netto. Dane te wyrażono w cenach stałych, których zmiany rozpatrywano w ujęciu kwartału do kwartału roku poprzedniego. Analiza zmiany sytuacji gospodarczej kraju pozwoliła zidentyfikować dwa okresy kumulacji negatywnych zmian w latach 2007–2013, tj. pierwszy i drugi kwartał 2009 roku oraz przełom roku 2012 i 2013 roku<sup>20</sup>. Stąd też, jako okres kumulacji negatywnych zmian, wykorzystano odpowiednio średni poziom wartości rozpatrywanych wskaźników w powyższych okresach, który odnoszono do wartości sprzed roku. Dodatkowo, aby zmniejszyć wpływ doboru zmiennych na wynik końcowy analizy, zdecydowano się oceniać zmianę wartości każdej ze zmiennych oddzielnie, według następującej skali: 90–100: 1 pkt., 80–89: 2 pkt., 70–79: 3 pkt., 60–69: 4 pkt., 50–59: 5 pkt., 40–49: 6 pkt., 30–39: 7 pkt., 20–29: 8 pkt., 10–19: 9 pkt., 0–9: 10 pkt., poniżej 0: 11 pkt. (np. wynik finansowy), a następnie zregulować uzyskane wartości metodą sumy punktów dla jednostkowych wag poszczególnych zmiennych<sup>21</sup>:

$$w_i = \sum_j^p \alpha_j x_{ij} \quad (1)$$

gdzie:

$w_i$  – wartość punktowa dla branży  $i$ ;

$\alpha_j$  – waga zmiennej, wykorzystanej do badania;

$x_{ij}$  – wartość punktowa nadana branży  $i$ .

Ostatnim etapem analizy było porządkowanie liniowe uzyskanych z pomocą równania (1) wartości punktowych dla poszczególnych branż. Działy PKD cechujące się większą liczbą punktów były jednocześnie branżami o trudniejszej sytuacji w porównaniu do działów z niewielką liczbą punktów (względnie odpornych na skutki kryzysu).

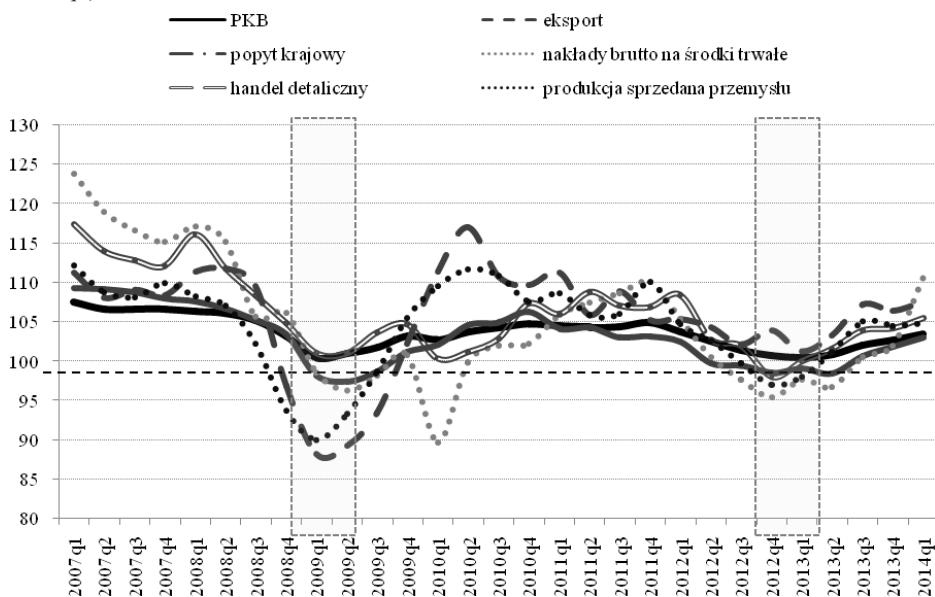
<sup>20</sup> Spadek tempa wzrostu gospodarczego, spadek/osłabienie dynamiki eksportu, spadek nakładów brutto na środki trwałe, ograniczenie dynamiki popytu krajowego, spadek produkcji sprzedanej przemysłu, spadek sprzedaży wyrobów i usług transportu oraz gospodarki magazynowej, ograniczenie wartości/spadku dynamiki handlu detalicznego, ograniczenie wartości sprzedaży wyrobów i usług łączności.

<sup>21</sup> **A. Balicki**, *Statystyczna analiza wielowymiarowa i jej zastosowania społeczno-ekonomiczne*, Wyd. UG, Gdańsk 2009, s. 330–331.

### 3. Branżowy wymiar skutków światowego kryzysu finansowego oraz zadłużeniowego dla wybranych branż polskiej gospodarki

Światowy kryzys finansowy dotarł do gospodarki Polski z pewnym opóźnieniem względem innych krajów UE, w tym strefy euro. Jego negatywne skutki dla gospodarki były obserwowane przede wszystkim w pierwszym i drugim kwartale 2009 roku, kiedy to istotnemu ograniczeniu uległa m.in. wartość produkcji sprzedanej przemysłu, eksportu, nakładów brutto na środki trwałe (rys. 1). Pomimo braku technicznej recesji, gospodarka Polski istotnie wyhamowała swoje tempo wzrostu gospodarczego, co było warunkowane m.in.: pogorszeniem koniunktury gospodarczej na rynkach zagranicznych (i wtórnie – w kraju), niepewnością odnośnie do przyszłej kondycji polskiej gospodarki/przedsiębiorstw, odpływem kapitału zagranicznego, ograniczeniem dostępności finansowania zewnętrznego.

RYSUNEK 1: Zmiany podstawowych wartości ekonomicznych w Polsce w cenach stałych (2007q1–2014q1)



Źródło: oprac. własne.

Z kolei druga fala spowolnienia gospodarczego, jaka objęła gospodarkę Polski, była łagodniejsza w swoich skutkach. Warunkował ją po części kryzys zadłużeniowy w strefie euro i pogorszenie koniunktury gospodarczej u głównych

partnerów handlowych Polski, a także trudności w długotrwałym zdynamizowaniu wzrostu gospodarczego kraju. Czynniki dodatkowo ograniczającymi możliwości wzrostu były: malejący popyt wewnętrzny oraz malejąca wartość inwestycji w przedsiębiorstwach.

TABELA 1: *Działy PKD w największym stopniu objęte pogorszeniem koniunktury gospodarczej*

Lp.	Kod	Nazwa działu PKD 2007	2009q1–q2		2012q4–2013q1		Łącznie	
			Pkt.	Poz.	Pkt.	Poz.	Pkt.	Poz.
1.	8	Pozostałe górnictwo i wydobywanie	19	2	19	1	38	1
2.	24	Produkcja metali	20	1	17	2	37	2
3.	23	Produkcja wyrobów z pozostałych mineralnych surowców niemetalicznych	15	3	9	10	24	3
4.	63	Działalność usługowa w zakresie informacji	4	24	15	5	19	4
5.	16	Produkcja wyrobów z drewna oraz korka z wyłączeniem mebli; produkcja wyrobów ze słomy i materiałów do wyplatania	15	3	3	20	18	5
6.	41	Roboty budowlane związane ze wznośzeniem budynków	2	33	16	4	18	5
7.	45	Handel hurtowy i detaliczny pojazdami samochodowymi naprawa pojazdów samochodowych	7	16	11	8	18	5
8.	55	Zakwaterowanie	15	3	3	20	18	5
9.	79	Działalność organizatorów turystyki, pośredników i agentów turystycznych...	8	11	10	9	18	5
10.	60	Nadawanie programów ogólnodostępnych i abonamentowych	10	7	7	12	17	10
11.	71	Działalność w zakresie architektury i inżynierii; badania i analizy techniczne	0	40	17	2	17	10
12.	93	Działalność sportowa, rozrywkowa i rekreacyjna	11	6	6	13	17	10
13.	38	Działalność związana ze zbieraniem przetwarzaniem i unieszkodliwianiem odpadów...	8	11	6	13	14	13
14.	42	Roboty związane z budową obiektów inżynierii lądowej i wodnej	0	40	14	6	14	13
15.	43	Roboty budowlane specjalistyczne	0	40	14	6	14	13

Źródło: oprac. własne.



Analiza wybranych wskaźników finansowych, opisujących kondycję poszczególnych działów PKD 2007, pozwoliła unaocznić najbardziej niekorzystną sytuację w wybranych gałęziach przemysłu (wybrane branże przemysłu ciężkiego, robót budowlanych, czy produkcji wyrobów z drewna), a także niektórych usług (informacji, handlu pojazdami, zakwaterowania, działalności organizatorów turystyki, nadawania programów) (tab. 1).

Stąd też, w czasie spowolnienia gospodarczego ucierpiały przede wszystkim branże powiązane z działalnością budowlaną i robotami budowlanymi, a także przygotowaniem gruntu oraz przeprowadzeniem specjalistycznych analiz w tym zakresie (08, 23, 41, 71, 42, 43, częściowo 24). Szczególne silne pogorszenie sytuacji branży budowlanej i powiązanych z nią gałęzi było widoczne na przełomie 2012 i 2013 roku. W trakcie spowolnienia gospodarczego 2009 roku silniej reagowały gałęzie związane z przemysłem ciężkim, zakwaterowaniem, działalnością sportową i rekreacyjną, produkcją drewna, nadawaniem programów, wskazując na zmniejszenie wydatków na dobra i usługi związane z wypoczynkiem lub wyjazdami.

Poszerzając zakres analizowanych gałęzi, tj. włączając branże, które cechowały się nielicznymi brakami danych (tajemnica statystyczna), opisany powyżej zbiór branż wrażliwych na pogorszenie sytuacji można rozszerzyć o wybrane usługi dla przedsiębiorstw (pozyskiwanie pracowników, utrzymanie porządku, tłumaczenia, specjalistyczne projektowanie, obsługa biura), których przychody i zyski ograniczyły się przede wszystkim na początku 2009 roku (tab. 2). Spadek konsumpcji ww. usług był odpowiedzią firm na zmniejszające się dochody oraz liczbę zamówień, które skłaniały do redukcji kosztów funkcjonowania podmiotów na rynku. W tym okresie mocno pogorszyła się także sytuacja działu 19 (wytwarzanie i przetwarzanie koksu i produktów rafinacji ropy naftowej), najprawdopodobniej w odpowiedzi na mniejsze zużycie paliw do środków transportu.

TABELA 2: Działy PKD z nielicznymi brakami danych (wartości punktowe)

Lp.	Kod	Nazwa działu PKD 2007	2009q1–q2	2012q4– –2013q1	Łącznie
1.	78	Działalność związana z zatrudnieniem	20	23	43
2.	81	Działalność usługowa związana z utrzymaniem porządku w budynkach i zagospodarowaniem terenów zieleni	13	24	37
3.	80	Działalność detektywistyczna i ochroniarska	3	25	28
4.	19	Wytwarzanie i przetwarzanie koksu i produktów rafinacji ropy naftowej	26	2	28

Lp.	Kod	Nazwa działu PKD 2007	2009q1–q2	2012q4– –2013q1	Łącznie
5.	74	Pozostała działalność profesjonalna, naukowa i techniczna	16	10	26
6.	9	Działalność usługowa wspomagająca górnictwo i wydobywanie	1	16	17
7.	82	Działalność związana z administracyjną obsługą biura i pozostała działalność wspomagająca prowadzenie działalności gospodarczej	10	4	14
8.	66	Działalność wspomagająca usługi finansowe oraz ubezpieczenia i fundusze emerytalne	0	4	4
9.	70	Działalność firm centralnych; doradztwo związane z zarządzaniem	4	0	4
10.	31	Produkcja mebli	0	3	3
11.	15	Produkcja skór i wyrobów ze skór wyprawionych	0	0	0

Objaśnienia: z uwagi na nieliczne braki danych (tajemnica statystyczna), zdecydowano się włączać powyższych branż do ogólnego zestawienia wg działów PKD; braki danych oznaczały, że nie można było policzyć średnich dla dwóch kwartałów z początku lub końca okresu analizy.

Źródło: oprac. własne.

Względnie odporne na zewnętrzne zmiany koniunktury gospodarczej pozostały działy PKD obejmujące produkcję: artykułów spożywczych, pozostałych wyrobów (np. jubilerskich, sprzętu muzycznego, gier i zabawek, sprzętu sportowego), papieru i wyrobów z papieru, wyrobów z gumy i tworzyw sztucznych, maszyn i urządzeń gdzie indziej niesklasyfikowanych (maszyny ogólnego/specjalistycznego przeznaczenia, dla rolnictwa i leśnictwa, narzędzia), komputerów (tab. 3). W ramach sektora usług do tej samej grupy można było włączyć następujące gałęzie: odprowadzanie i oczyszczanie ścieków, oprogramowanie i doradztwo w zakresie informatyki, finansową działalność usługową, wytwarzanie i zaopatrywanie w media, działalność prawniczą, rachunkowo-księgową i doradztwo podatkowe, handel detaliczny, a także usługi związane z wyżywieniem.

Stabilna sytuacja finansowa powyższych branż była uwarunkowana charakterem dostarczanych dóbr i usług oraz ich istotnością dla obywateli i podmiotów gospodarczych. W szczególności, produkcja artykułów spożywczych, usługi związane z wyżywieniem czy handel detaliczny (z wyłączeniem handlu detalicznego pojazdami samochodowymi) czy dostarczanie mediów stanowią istotny z punktu

widzenia mieszkańców zakres produkowanych towarów i świadczonych usług, na który istnieje względnie stały popyt. Z drugiej strony, usługi prawnicze, rachunkowo-księgowo, doradztwo podatkowe, usługi obejmujące oprogramowanie i doradztwo w zakresie informatyki, często zlecane innym podmiotom z uwagi na niższe koszty ich uzyskania, są najczęściej utrzymywane w ramach opłat okresowych, zaliczanych do kosztów stałych przedsiębiorstw, a zapotrzebowanie na nie jest raczej niezależne od zmian koniunktury gospodarczej.

TABELA 3: *Działy PKD w najmniejszym stopniu objęte pogorszeniem koniunktury gospodarczej*

Lp.	Kod	Nazwa działu PKD 2007	2009q1–q2		2012q4–2013q1		Łącznie	
			Pkt.	Poz.	Pkt.	Poz.	Pkt.	Poz.
1.	10	Produkcja art. spożywczych	0	40	0	40	0	47
2.	32	Pozostała produkcja wyrobów	0	40	0	40	0	47
3.	37	Odprowadzanie i oczyszczanie ścieków	0	40	0	40	0	47
4.	62	Działalność związana z oprogramowaniem i doradztwem w zakresie informatyki...	0	40	0	40	0	47
5.	64	Finansowa działalność usługowa, z wył. ubezpieczeń i funduszy emerytalnych	0	40	0	40	0	47
6.	17	Produkcja papieru i wyrobów z papieru	1	38	0	40	1	46
7.	21	Produkcja podstawowych substancji farmaceutycznych oraz leków...	1	38	1	36	2	43
8.	30	Produkcja pozostałego sprzętu transportowego	0	40	2	27	2	43
9.	35	Wytwarzanie i zaopatrywanie w energię elektr., gaz, parę wodną, gorącą wodę...	0	40	2	27	2	43
10.	22	Produkcja wyrobów z gumy i tworzyw sztucznych	2	33	1	36	3	40
11.	28	Produkcja maszyn i urządzeń gdzie indziej niesklasyfikowanych	3	27	0	40	3	40
12.	69	Działalność prawnicza, rachunkowo-księgowo i doradztwo podatkowe	3	27	0	40	3	40
13.	26	Produkcja komputerów, wyrobów elektronicznych i optycznych	0	40	4	16	4	36
14.	47	Handel detaliczny z wył. handlu detalicznego pojazdami samochodowymi	2	33	2	27	4	36
15.	56	Działalność usługowa związana z wyżywieniem	2	33	2	27	4	36

Źródło: oprac. własne.

Wśród pozostałych działalności produkcyjnych działy zajmujące się wytwarzaniem: pozostałych wyrobów, wyrobów z papieru, substancji farmaceutycznych i leków, pozostałego sprzętu transportowego, maszyn i urządzeń gdzie indziej niesklasyfikowanych, komputerów i wyrobów elektronicznych, cechowały się korzystną sytuacją finansową w okresach pogorszenia koniunktury.

#### 4. Podsumowanie

Światowy kryzys finansowy oraz następujący po nim kryzys zadłużeniowy w silnym stopniu oddziaływały na możliwości wzrostu gospodarki Polski, która w tym okresie wyhamowała swoje tempo wzrostu gospodarczego. Na początku 2009 roku wystąpiła pierwsza fala wyhamowania aktywności gospodarczej, druga (o mniejszej intensywności) była obserwowana na przełomie 2012 i 2013 roku. W tych okresach sytuacja ekonomiczna poszczególnych branż działalności gospodarczej była istotnie zróżnicowana.

Najbardziej pogorszyła się sytuacja finansowa działalności obejmujących przemysł ciężki, roboty budowlane i powiązanych z nimi gałęzi, a także branż takich jak: zakwaterowanie, działalność organizatorów turystyki, opracowywanie specjalistycznych analiz czy świadczenie przedsiębiorcom wybranych usług przez zewnętrzne podmioty (sprząatanie, pośrednictwo pracy, obsługa biura itp.). Z kolei, względnie stała była kondycja sektorów zaopatrujących ludność w żywność, podstawowe usługi i media czy usługi prawne, księgowość, informatyczne dla przedsiębiorstw. Wśród branż produkcyjnych dobra kondycja finansowa opisywała m.in. branże produkujące: żywność, towary specjalistyczne, leki i wyroby farmaceutyczne, papier i wyroby z papieru, a także komputery.

#### Bibliografia

##### Akty prawne:

Rozporządzenie Rady Ministrów z dnia 9 listopada 2012 r. w sprawie programu badań statystycznych statystyki publicznej na rok 2013 (Dz.U. RP, poz. 1391, Warszawa, 12 grudnia 2012 r.).

##### Opracowania:

**Balicki A.**, *Statystyczna analiza wielowymiarowa i jej zastosowania społeczno-ekonomiczne*, Wyd. UG, Gdańsk 2009.

**Chudik A., Fratzscher M.**, *Identifying the global transmission of the 2007–2009 financial crisis in a GVAR model*, *European Economic Review* 2011/55/3, s. 325–339.

- Claessens S., Tong H., Wei S.-J.**, *From the financial crisis to the real economy: Using firm-level data to identify transmission channels*, *Journal of International Economics* 2012/88/2, s. 375–387.
- Dutkiewicz P., Gorzelak G.**, *The 2008–09 Economic Crisis: Consequences in Central and Eastern Europe*, [w:] J. DeBardleben, C. Vijū (red.), *Economic crisis in Europe: What it means for the EU and Russia*, Palgrave Macmillan, Basingstoke 2013, s. 217–237.
- Gawlikowska-Hueckel K., Umiński S.**, *Zdolność do konkurowania. Eksport polski w ujęciu regionalnym w latach 2009–2011*, [w:] K. Gawlikowska-Hueckel, J. Szlachta (red.), *Wrażliwość polskich regionów na wyzwania współczesnej gospodarki implikacje dla polityki rozwoju regionalnego*, Wolters Kluwer, Warszawa 2014, s. 158–171.
- Gorzelak G.**, *Geografia polskiego kryzysu. Kryzys peryferii czy peryferia kryzysu*, Euroreg, Warszawa 2009.
- Kołodko G.W.**, *Neoliberalizm i światowy kryzys gospodarczy*, *Ekonomista* 2010/1, s. 117–125.
- Moshirian F.**, *The global financial crisis and the evolution of markets, institutions and regulation*, *Journal of Banking & Finance* 2011/35/3, s. 502–511.
- Nazarczuk J.M.**, *Potencjał rozwojowy a aktywność inwestycyjna województw i podregionów Polski*, Wyd. UWM, Olsztyn 2013.
- Nazarczuk J.M.**, *Wpływ światowego kryzysu finansowego na gospodarkę Polski i jej regionów*, [w:] R. Kisiel, M. Wojarska (red.), *Wybrane aspekty rozwoju regionalnego*, Fundacja „Wspieranie i Promocja Przedsiębiorczości na Warmii i Mazurach”, Olsztyn 2013.
- Płowiec U.**, *Kilka refleksji o przyczynach i możliwych skutkach światowego kryzysu finansowo-gospodarczego*, *Studia Ekonomiczne* 2009/3–4, s. 177–190.
- Rosati D.**, *Przyczyny i mechanizm kryzysu finansowego w USA*, *Ekonomista* 2009/3, s. 315–351.
- Rynarzewski T.**, *The Influence of the Global Financial Crisis on the Changes in the World Economy*, [w:] J. Sepp, D. Frear (red.), *The Economy and Economics After Crisis*, BWV, Berliner Wiss.-Verlag 2011, s. 43–58.
- Shahrokhi M.**, *The Global Financial Crises of 2007–2010 and the future of capitalism*, *Global Finance Journal* 2011/22/3, s. 193–210.
- Strzelecki Z.**, *Przejawy kryzysu w rozwoju społeczno-gospodarczym polskich regionów*, *Mazowsze Studia Regionalne* 2010/4, s. 109–138.
- Śledziewska K., Czarny E., Menkes J.**, *Państwa o różnych poziomach rozwoju w czasie kryzysu gospodarczego*, *Prace i Materiały Instytutu Handlu Zagranicznego Uniwersytetu Gdańskiego* 2012/31, s. 50–62.
- Wojtyna A.**, *Gospodarki wschodzące w obliczu kryzysu finansowego: duża odporność czy podatność?*, *Gospodarka Narodowa* 2010/9, s. 25–45.

Jarosław M. NAZARCZUK

## SECTORAL DIMENSIONS OF ECONOMIC SLOWDOWNS IN POLAND DURING FINANCIAL AND DEBT CRISIS

(Summary)

Poland's economy was relatively immune to negative impacts of the recent financial and debt crisis compared to other EU countries. The economic situation at the national level was relatively good, although it was significantly diversified in particular sections and branches of the economy. Thus, the main aim of this article is to present changes in enterprises' economic standing between 2007 and 2013 (period of financial crisis and debt crisis influence) at the disaggregated level. In order to achieve this selected indicators depicting economic and financial situation were utilized and analysed in divisions of the national economy (2 digit NACE rev. 2). The outcomes provide evidence for intense financial deterioration in selected branches of second (e.g. metal production, production of wood commodities, remaining extraction, construction, construction works) and third economic sector (accommodation, wholesale vehicle trade, tourism, sport and recreation). On the contrary, relatively immune to negative economic changes were sections of the economy concerning: production and trade of food, supply of basic services for enterprises and inhabitants, as well as production of paper, medicines, computers, rubber and plastic commodities.

**Keywords:** economic crisis; financial crisis; Poland; sectoral dimension; sections; financial standing