

# Polityka w architekturze Polski, Czech i Węgier od końca IX do końca XI wieku

modus

prace z historii sztuki  
XV, 2015



MARTA  
GRACZYŃSKA

Na wstępie należy zaznaczyć, że tytuł artykułu jest nieco przewrotny. Użycie dzisiejszych nazw państw: Polska, Czechy, Węgry, jest błędne i przy omawianiu kulturowo-politycznych struktur istniejących w X i XI wieku nie do przyjęcia. Przede wszystkim nie powinno się ich utożsamiać ani z uporządkowaną aktami prawnymi ideą dziewiętnastowiecznego państwa, którą posługujemy się do dziś, ani z powstałą również w tym samym czasie ideą narodu jako dysponenta i użytkownika tegoż państwa. Warto zwrócić uwagę na nieodpowiednie dobranie powyższych koncepcji państwa, które ani nie tłumaczą, ani nie odzwierciedlają w należyty sposób charakteru struktur społecznych w X i XI wieku. Tym samym nie wyjaśniają zachodzących w tych strukturach przemian ani motywów, którymi kierowali się ich twórcy. Badacze polscy, czescy i węgierscy w ciągu kilku ostatnich dekad analizują procesy państwowotwórcze, odrzucając koncepcję „konieczności dziejowej”<sup>1</sup>. Według swojej definicji miała ona być przyczyną pojawienia się narodów, których podstawowym imperatywem było stworzenie państwa. Jednak w toku analiz procesów związanych z pojawieniem się struktur państwowych wyłoniono istotne i charakterystyczne dla nich wydarzenia mające miejsce w „przestrzeni historii”<sup>2</sup>, dla których najbardziej swoistą cechą był brak stabilności oraz dynamizm ich natury<sup>3</sup>. Autorzy tych analiz wskazali także inicjatorów wydarzeń, od których rozpoczęły się radykalne zmiany w Młodszej Europie, a dokładniej w jej centralnej części<sup>4</sup>. Mowa tu oczywiście o przedstawicielach trzech rodów, jakie pojawiły się w Europie

1 Stan badań ostatnio zebrał i przedstawił w najpełniejszy sposób Michał Kara (*Najstarsze państwo Piastów – rezultat przełomu czy kontynuacja? Studium archeologiczne*, Poznań 2009).

2 H. Samsonowicz, *Przestrzeń historii*, „Matematyka – Społeczeństwo – Nauczanie”, 30, 2003, s. 4–8.

3 P. Urbańczyk, *Trudne początki Polski*, Wrocław 2008, s. 101.

4 J. Kłoczowski, *Młodsza Europa. Europa Środkowo-Wschodnia w kręgu cywilizacji chrześcijańskiej średniowiecza*, Warszawa 1998, s. 11–12.

Środkowej pomiędzy IX a X wiekiem, czyli o Piastach, Przemyślidach i Arpadach. W wyniku zamachu stanu doprowadzili oni w krótkim czasie do centralizacji władzy i organizacji jej ośrodków, a ich domeny dały początek strukturom, które z czasem przekształciły się w królestwa. Zatem to o władztwach Piastów, Przemyślidów i Arpadów powinien mówić tytuł, a nie o Polsce, Czechach czy Węgrzech.

Zastanawiającym dla czytelnika może być też omawiany okres, który rozciąga się pomiędzy końcem IX a końcem XI wieku. Jego wybór był podyktowany długością okresów istnienia pierwszych dynastii tej części Europy. To książęta i władcy podjęli decyzję o pełnym przystąpieniu do świata zachodniego chrześcijaństwa. Akt, który był jej konsekwencją, rozpoczął szereg przełomowych i dogłębnych zmian społecznych, religijnych, kulturowych i politycznych. Nad ich biegiem i dynamiką czuwali *duces* z poszczególnych rodów. Proces ten bez wątpienia trwał jeszcze w drugiej połowie XI wieku, dlatego też koniec tego stulecia stanowi cezurę, w której mieścić się będzie omawiany w artykule materiał. Tym sposobem tytuł powinien brzmieć *Polityka w architekturze we władztwach Piastów, Przemyślidów i Arpadów od końca IX do końca XI wieku*.

Przemiany te, prócz transformacji konkretnych elementów systemu, zapoczątkowały charakterystyczne dla ówczesnego *orbi christianorum* sposoby obrazowania nowego porządku świata<sup>5</sup>. Jednym z nich, dosyć dobrze rozpoznany przez badaczy, była emisja monet, a właściwie wykorzystanie numizmatów jako nośnika informacji przez neofickich władców z dynastii Piastów, Przemyślidów i Arpadów<sup>6</sup>. Ikonografia przedstawień pojawiających się na monetach oraz towarzyszące jej opisy doskonale spełniały tę rolę. W polach monet wykorzystywano powszechnie znane motywy określające władcę, i to władcę chrześcijańskiego. Były to, znane z zabytków: paw i krzyż w przypadku Piastów, *manus Dei*, która uzupełniała przedstawienie popiersia władcy w przypadku Przemyślidów, oraz *sancta lancea* i korona w przypadku dynastii Arpadów. Wymowę powyższych przedstawień podkreślały słowa legendy otokowej. W ten sposób cały zespół informacji zawarty na numizmacie, jak na przykład słowa: PRINCEPS POLONIE, które towarzyszyły wyobrażeniu pawia i krzyża dla określenia Bolesława Chrobrego, czy: GNEZDVN CIVITAS, uzupełnione przez krzyż oraz przedstawienie władcy, dobitnie komunikował niezawisłość rządów, jak i ich charakter<sup>7</sup>. Numizmaty wykorzystywano również do informowania o kluczowych wydarzeniach, tym samym zyskiwały one kommemoratywny charakter, tak jak miało to miejsce w przypadku monet związanych z koronacją Stefana Arpada czy objęciem władzy biskupiej przez św. Wojciecha<sup>8</sup>. Stosunkowo niewielka ilość zachowanych zabytków tego rodzaju utrudnia ocenę wielkości, a tym samym zasięgu emisji poszczególnych ich typów. Ten brak z pewnością stanowi utrudnienie w przeprowadzeniu analizy

5 J. Le Goff, *Historia i pamięć*, tłum. A. Gronowska, J. Stryczyk, Warszawa 2007, s. 121–136.

6 S. Suchodolski, *Orzeł czy paw? Jeszcze o denarze Bolesława Chrobrego z napisem PRINCES POLONIE*, w: *Inter Orientem et Occidentem. Studia z dziejów Europy Środkowowschodniej ofiarowane Profesorowi Janowi Tyszkiewiczowi w czterdziestolecie pracy naukowej*, red. T. Wasilewski, Warszawa 2006, 45–50.

7 Ibidem, s. 153–169; idem, *Numizmatyka średniowieczna*, Warszawa 2012, s. 304–305.

8 G. Györffy, *Święty Stefan I. Król Węgier i jego dzieło*, tłum. T. Kapturkiewicz, Warszawa 2003, s. 401–405; A. Sobiesiak, *Bolesław II Przemyślida (+999)*, Kraków 2006, s. 201–203.

przemian, jakie następowały w postrzeganiu władztwa przez *ducis*. Brak źródeł pisanych oraz skąpa ikonografia, zachowana w nielicznych przykładach miniatur, numizmatyki czy też sfragistyki, stawiają pod znakiem zapytania możliwość interpretacji zagadnień związanych z pierwszym stuleciem chrześcijańskich władztw Europy Centralnej. Otwiera się ona jednak w czasie badań innego typu zabytków, które stanowią widomy znak działalności podejmowanej przez pierwszych *duces* przyszłych władztw Piastów, Przemyślidów i Arpadów. Są to fundacje architektoniczne władców, zwłaszcza te stanowiące główne punkty, które organizowały przestrzeń *sedes regni principales*. Równie istotnym jak wybór lokalizacji był dobór typów formalnych poszczególnych części oraz całego ukształtowanego z nich założenia. W ten sposób kreowano przesłanie o ściśle określonym przeznaczeniu, które porządkowało i tłumaczyło zmieniający się pomiędzy IX a XI wiekiem świat<sup>9</sup>. To właśnie architektura była, i – jak się wydaje – ciągle jest niezastąpionym nośnikiem idei władzy, jej demonstracją i ostentacją.

Większość działań podejmowanych przez *duces* związana była z utrwaleniem władzy oraz dążeniem do jak najpełniejszej jej legitymizacji. Był to proces znany z dziejów innych władztw i dynastii<sup>10</sup>. Najbardziej widowym i brzemiennym w skutki był moment podjęcia decyzji o przyjęciu wiary chrześcijańskiej, dotyczącej nie jedynie samego *ducis* i jego najbliższego otoczenia, ale całego *gentis*<sup>11</sup>. Implikowało ono między innymi, prócz wielu zmian instytucjonalnych, również zapewnienie odpowiedniej oprawy liturgii, jaką celebrowali przybyli na neofickie ziemie duchowni.

Dlatego też można przypuszczać, że architektura, jaka powstawała w tym czasie we władztwach Piastów, Przemyślidów i Arpadów jako jeden z przejawów działań podejmowanych po przyjęciu chrztu (utensylia i księgi liturgiczne były importami), była całkowicie uzależniona od woli *ducum*, zarówno w aspekcie finansowym, jak i ideowo-formalnym. Świecka, monumentalna architektura wznoszona na ich polecenie była wykorzystywana jako element podkreślający ideologię władzy poprzez nadanie odpowiednich ram jej ostentacji. Najdobitniejszym przykładem takiego przekształcenia przestrzeni może być praski Wyszehrad<sup>12</sup>. Skoro zatem polityczne i ideowe cele władców Młodszej Europy były podobne, czy postępowali w tym zakresie w podobny sposób? Czy znane dziś formy architektoniczne wskażą, po jakie sięgano wzory i które aspekty władzy chcieli manifestować wobec swoich poddanych fundatorzy z dynastii Piastów, Przemyślidów i Arpadów?

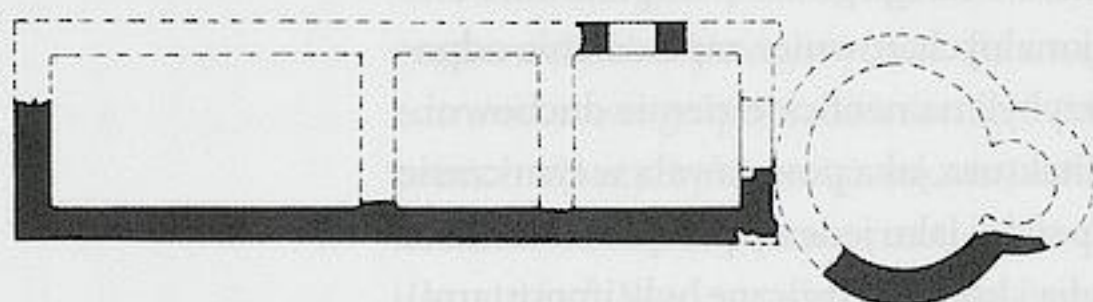
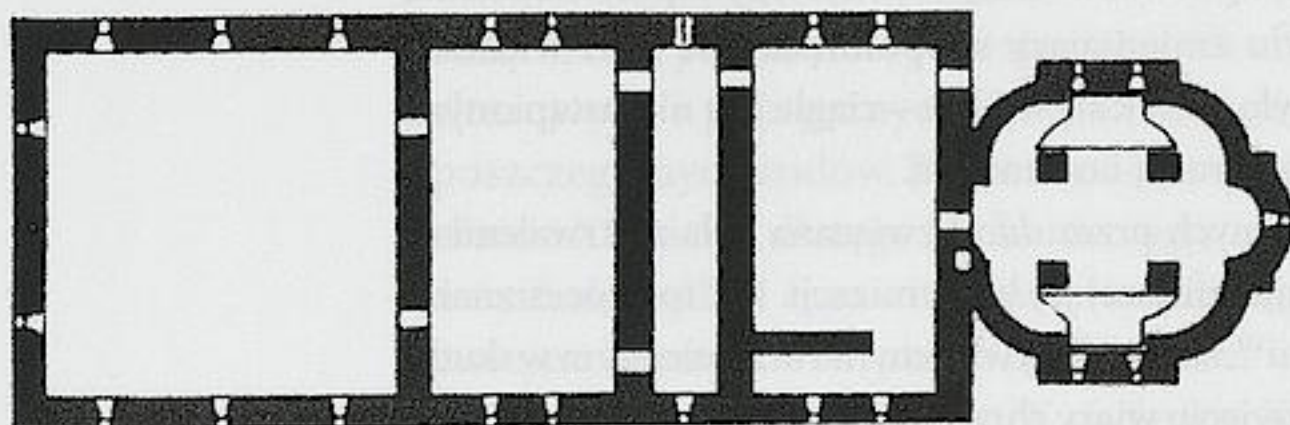
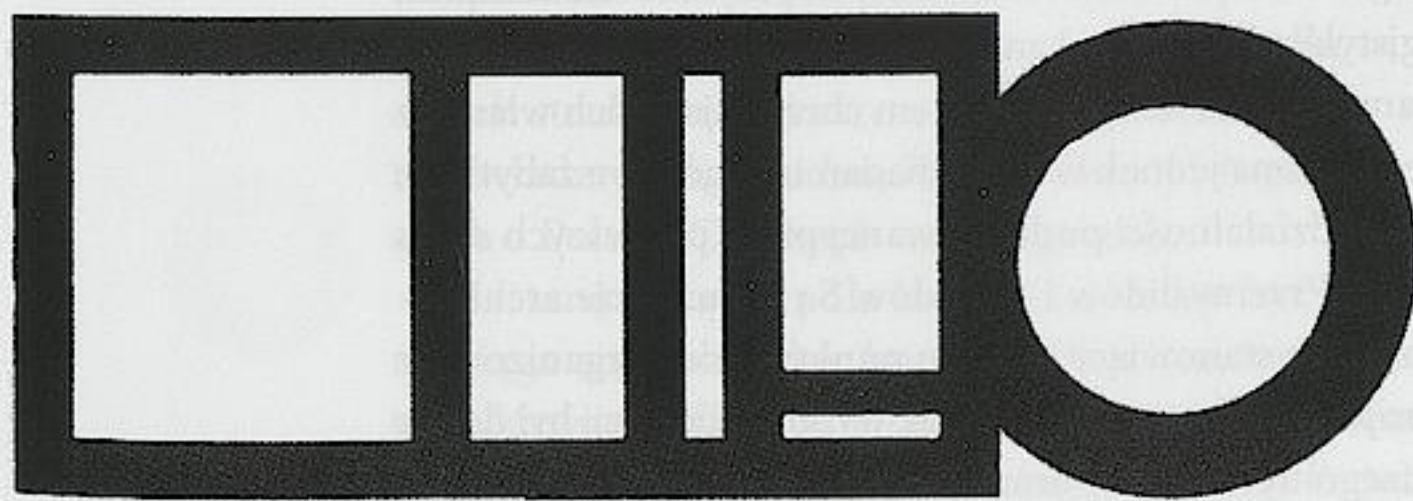
Z analizy architektury, jaka powstała w najwcześniejszym okresie formowania się ośrodków ówczesnej władzy, wynika, że w niemal każdym przypadku były to dwa podstawowe typy budynków – palatium i kaplica, z reguły jednoprzestrzenna, o prostym planie. We władztwie Piastów znane są dwa zespoły architektoniczne, w których funkcje świeckie i religijne zostały ze sobą połączone. Wykorzystano w nich typ formalny oparty na sprzężeniu ze sobą świeckiego budynku na planie

9 K. Potkański, *Lechici, Polanie, Polska. Wybór pism*, Warszawa 1965, s. 23, 594; Ch. Norberg-Schulz, *Znaczenie w architekturze Zachodu*, tłum. B. Gadomska, Warszawa 1999, s. 5.

10 P. Riché, *Karolingowie. Ród, który stworzył Europę*, tłum. A. Kuryś, Warszawa 1997, s. 21–40; F. Fukuyama, *Historia ładu politycznego. Od czasów przedludzkich do rewolucji francuskiej*, tłum. N. Radomski, Poznań 2012, s. 263–327.

11 D. Třeštík, *Powstanie Wielkich Moraw. Morawianie, Czesi i Europa Środkowa w latach 791–871*, tłum. E.H. Kaczmarska, Warszawa 2009, s. 150–178.

12 T. Rodzińska-Chorąży, *Zespoły rezydencjonalne i kościoły centralne na ziemiach polskich do połowy XII wieku*, Kraków 2009, s. 302–303.



0 5m

1. Przykładowe rzuty wczesnopiastowskich i wczesnoarpadzkich zespołów palatialnych:  
 a. palatium w Gieczu. Oprac. autorka, wg T. Krysztofiak, *Palatium w Gieczu – archeologiczne podstawy datowania reliktyw*, w: *Lapides viventes. Zaginiony Kraków wieków średnich. Księga dedykowana Profesor Klementynie Żurowskiej*, red. J. Gądomski et al., Kraków 2005;  
 b. palatium na Ostrowie Lednickim. Oprac. autorka, wg T. Węctawowicz, *Ostrów Lednicki. U progu chrześcijaństwa w Polsce*, t. I, red. K. Żurowska, Kraków 1993, s. 213; c. palatium w Egerze. Oprac. autorka, wg K. Kozák, *Közép-Európa centrális templomai (IX–XI. század)*, „A Veszprém Megyei Múzeumok Közleményei”, 17, 1984, s. 132

o przeznaczeniu sakralnym (il. 2). Fundacje, których pojawienie się badacze łączą z przyjęciem nowej wiary, zostały wzniesione w Levým Hradcu oraz Pradze. Na nieco późniejszy okres są datowane realizacje kościoła w Budču oraz rotunda św. Wita czy też kościół św. Jerzego w Pradze. Ich budowniczości wykorzystali szeroki wachlarz form – od prostych jednonawowych świątyń, poprzez formę rotundy, po bazylikę. Mnogość i różnorodność realizacji wskazuje na podkreślanie przez panujących z dynastii Przemyślidów posiadania przywileju *princeps fundator*<sup>14</sup>. Skwapliwie go wykorzystywali, aby stworzyć swój wizerunek chrześcijańskich władców.

Fundacje architektoniczne we władztwie Arpadów były podejmowane przede wszystkim w ośrodkach władzy (il. 3). W jednym z najważniejszych ośrodków władztwa Arpadów – Ostrzyhomiu – w drugiej połowie X wieku powstały w swoim bezpośrednim sąsiedztwie budynki zarówno o funkcji świeckiej (palatium), jak i religijnej (kościół św. Stefana Męczennika)<sup>15</sup>. Z Székesfővárde, głównej siedziby króla, znane są relikty kilku świątyń. Pierwsza z nich to centralny kościół dedykowany św. Piotrowi o planie opartym na zarysie krzyża greckiego wpisanego w kwadrat. Pozostałe to monumentalna bazylika Najświętszej Marii Panny oraz niewielki, ale o rozbudowanej dyspozycji wnętrza, kościół Świętego Krzyża<sup>16</sup>.

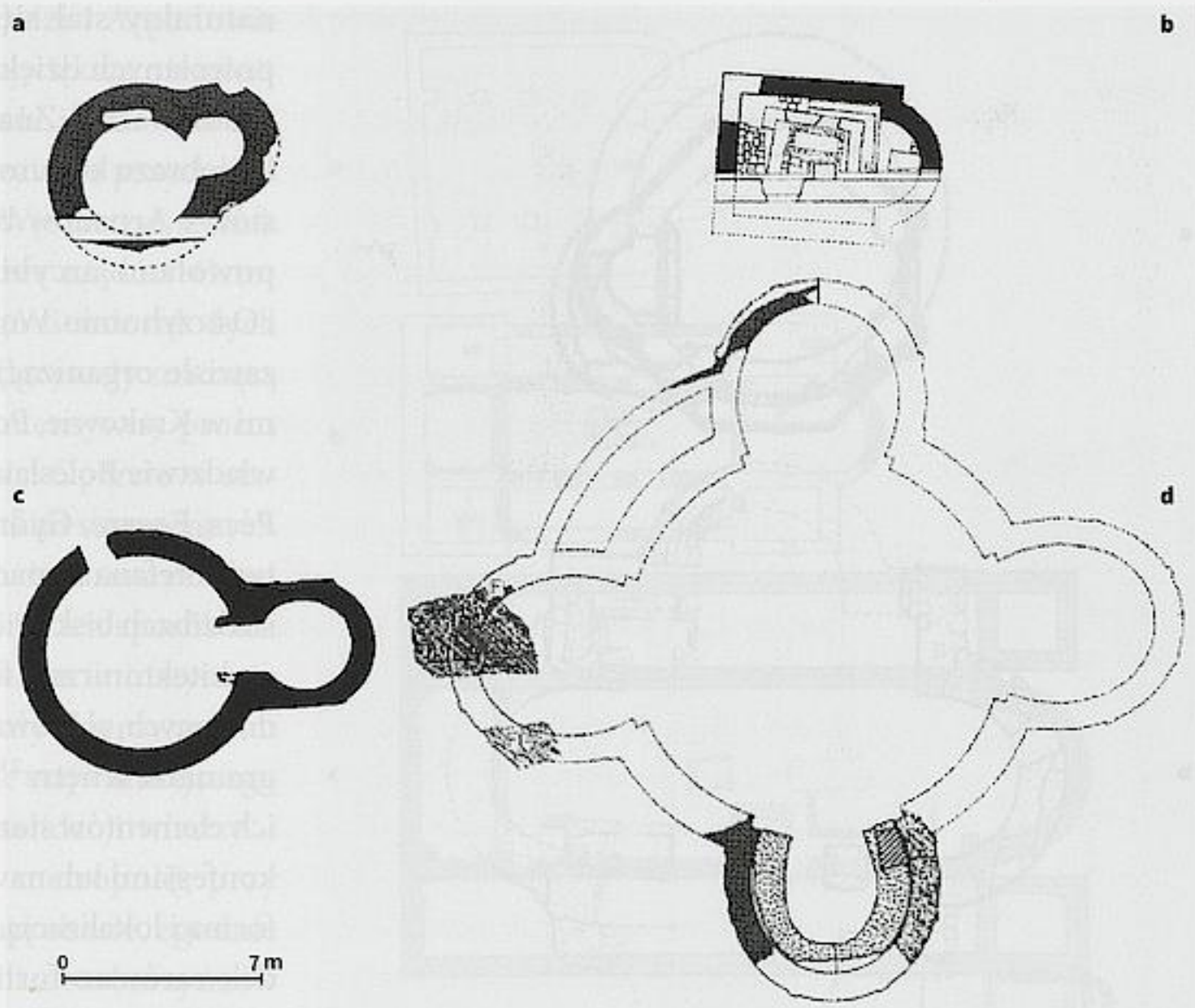
13 Eadem, *Baptysterium*, w: *Ostrów Lednicki. U progu chrześcijaństwa w Polsce*, t. 1, red. K. Żurowska, Kraków 1993, s. 161.

14 Literatura przedmiotu jest bardzo bogata, zob. np. R. Michałowski, *Princeps fundator. Studium z dziejów kultury politycznej w Polsce X–XIII wieku*, Warszawa 1993.

15 *Medium Regni. Medieval Hungarian Royal Seats*, red. J. Altmann, Budapest 1999, s. 11–27.

16 A. Kralovánszky, *The earliest church of Alba Civitas*, „Alba Regia”, 20, 1983, s. 35–89.

Natomiast w Veszprém, na ruinach rzymskiego obozu, powstały umocnienia datowane na wczesny okres władztwa Arpadów. Dopiero od drugiej połowy XI wieku warowna struktura zaczęła rozrastać się do formy grodu, a niewielka forteca przyjęła kształt palatium, któremu towarzyszyły, w pewnym oddaleniu, jednoprzestrzenna świątynia oraz rotunda św. Jerzego<sup>17</sup>. Dynamikę przemian



ośrodka władzy dobrze obrazują także nawarstwienia kulturowe w Egerze. Przykłady fundacji dokonanych przez arpadzkich władców cechują się różnorodnością zarówno formalną – od rotund prostych i jednoprzestrzennych świątyń, po rozbudowane układy bazylikowe i skomplikowane formy na planie krzyża greckiego – jak i funkcjonalną – w przypadku świeckich założeń od czysto obronnych, po reprezentacyjne, natomiast w przypadku budowli religijnych od kaplic pałacowych i sepulkralnych do kościołów grodowych. Wszystkie realizacje powstałe z fundacji dynastii panujących w początkowym okresie centralizacji władzy świadczą o dużej pieczołowitości i wadze, jaką przykładano do wykreowania nowego wizerunku silnego władcy. Ewidentna pośród nich przewaga i różnorodność budowli sakralnych wskazuje, jak istotnym i ważnym był obowiązek wspierania chrześcijaństwa i otoczenia opieką duchowieństwa<sup>18</sup>.

W drugiej połowie X wieku na obszarze Młodszej Europy jednym z katalizatorów przemian, a zarazem soczewką skupiającą problemy z nich wynikające, stała się postać biskupa praskiego z rodu Sławnikowiców. Prowadzoną przez siebie działalnością misyjną św. Wojciech „połączył” trzy władztwa, a jego męczeńska śmierć przyniosła przełomowe i długotrwałe efekty. Dała neofickim władcom, zwłaszcza z dynastii Piastów i Arpadów, możliwość budowania ich polityki na fundamencie relikwii męczennika i kulcie jego świętości<sup>19</sup>. Święty Wojciech w sposób

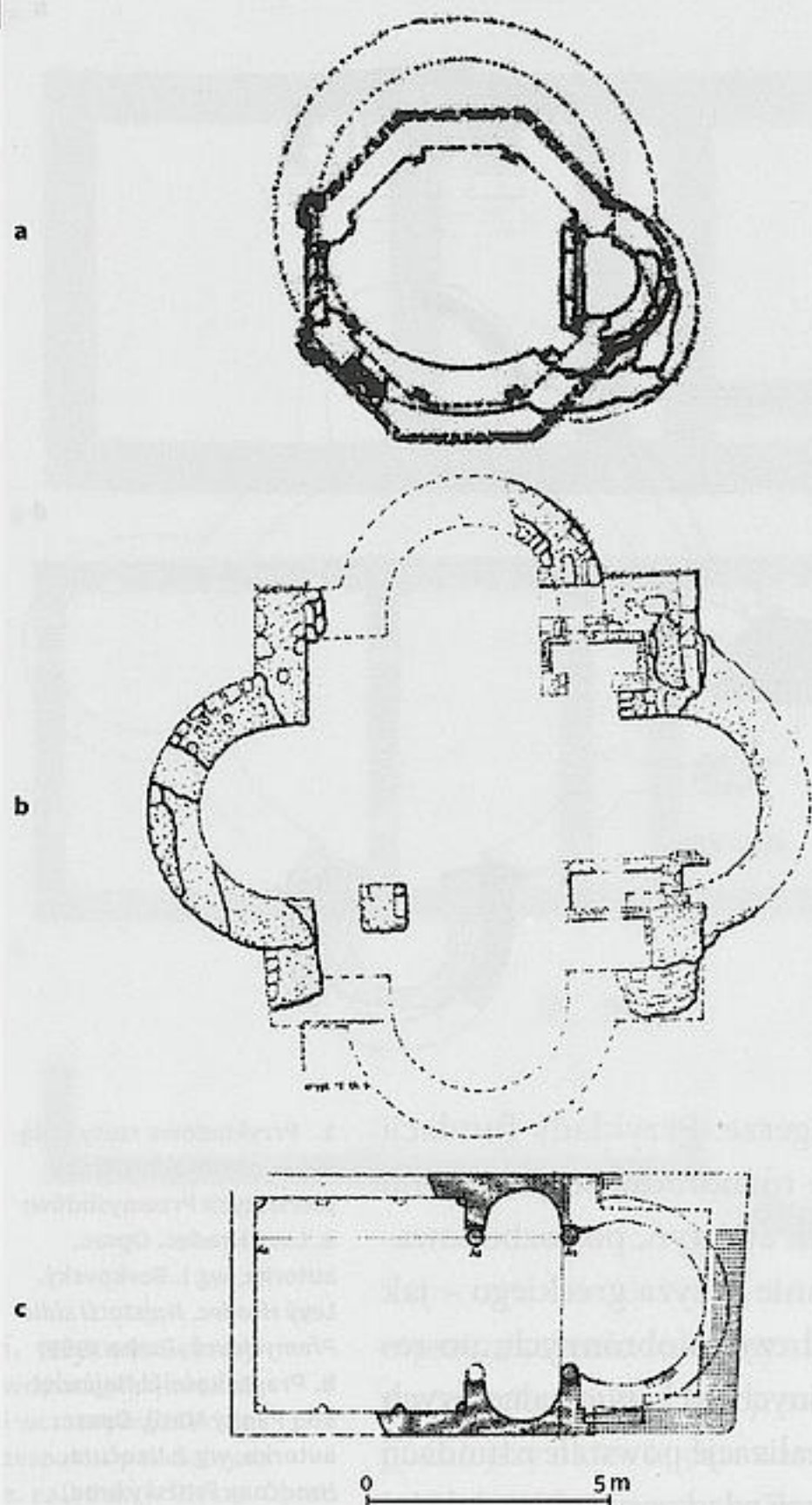
2. Przykładowe rzuty świątyń w ośrodkach władzy pierwszych Przemysłidów:

- a. Levý Hradec. Oprac. autorka, wg I. Borkovský, *Levý Hradec. Najstarší sídlo Přemyslovců*, Praha 1965; b. Praga, kościół Najświętszej Panny Marii. Oprac. autorka, wg J. Vančura, *Hradčany Pražský hrad*, Praha 1976, s. 61; c. Budeč, rotunda św. św. Piotra i Pawła. Oprac. autorka, wg M. Šolle, *Rotunda sv. Petra a Pavla na Budči*, „Památky archeologické”, 81, Praha 1990, s. 193; d. Praga, rotunda św. Wita. Oprac. autorka, wg J. Forlík, M. Bravermanová, *Die Prager Burg*, w: *Europas Mitte um 1000*, red. A. Wiczorek, H.-M. Hinz, t. 1. Stuttgart 2000, s. 377

17 Idem, *The Settlement History of Veszprém and Székesfehérvár*, w: *Towns in Medieval Hungary*, red. L. Gerevich, New Jersey 1990, s. 63.

18 T. Wojciechowski, *Państwo Polskie w wiekach średnich. Dzieje ustroju*, Poznań 1945, s. 45–46; G. Labuda, *Szkice historyczne X i XI wieku. Z dziejów organizacji Kościoła w Polsce we wczesnym średniowieczu*, Poznań 2004, s. 262–267.

19 J. Le Goff, *Historia*, s. 125; E. Palazzo, *Relics, Liturgical Space, and the Theology of the Church*, w: *Treasure of Heaven. Saints, Relics, and Devotion in Medieval Europe*, red. M. Bagnoli et al., London 2011, s. 99–109.



3. Przykładowe rzuty kościołów w ośrodkach władzy pierwszych Arpadów: a. Veszprém, rotunda św. Jerzego. Oprac. autorka, wg K.H. Gyürky, *Die St. Georg-Kapelle in der Burg von Veszprém*, „Acta Archaeologica Academiae Scientiarum Hungaricae”, 15, 1963, s. 342; b. Székesfehérvár, kościół św. Piotra. Oprac. autorka, wg A. Kralovánszky, *Baukunsthistorische anaben zur Frage des Auftauchens des Vierapsidalen Kirchentyps in Ungarn*, „Folia Archaeologica”, 35, 1984, s. 114; c. Székesfehérvár, kościół Świętego Krzyża. Oprac. autorka, wg A. Kralovánszky

sarstwa Rzymskiego i podejmowali bezskuteczne próby uzyskania autonomii. Tym samym stworzenie w obrębie ich władztwa samodzielnej organizacji kościelnej przez długi czas było niemożliwe, mimo powołania jeszcze w X wieku biskupstwa praskiego<sup>23</sup>. Dlatego też w początkowych dziesięcioleciach jego istnienia patronami byli św. Wit, wczesnochrześcijański męczennik, oraz św. Waclaw wywodzący się z rządzącej dynastii. Dopiero w drugiej połowie XI wieku katedra praska, po przebudowie w okresie rządów pierwszego czeskiego króla, otrzymała potrójne *patrocinium* – św. Wita, św. Waclawa i św. Wojciecha<sup>24</sup>. Wtedy także nadano jej formę bazyliki o rozbudowanej dyspozycji wnętrza.

20 W. Szoldrski, *Kult św. Wojciecha poza Polską*, „Homo Dei. Kwartalnik Teologiczno-Duszpasterski”, 21, 1951, s. 80–94; G. Labuda, *Święty Wojciech biskup-męczennik. Patron Polski, Czech i Węgier*, Wrocław 2004, s. 175–179.

21 T. Janiak, *Civitates principales. Wybrane ośrodki władzy w Polsce wczesnośredniowiecznej. Katalog wystawy*, Gniezno 1998; B.Zs. Szakács, *Town and Cathedral in Medieval Hungary*, „Hortus Artium Medievalum”, 12, 2007, s. 207–220.

22 J. Banaszkiwicz, *Takie sobie średniowieczne bajeczki*, Kraków 2012, s. 101–117.

23 D. Kalhous, *Záhadné počátky pražského biskupství*, w: *Evropa a Čechy na konci středověku. Sborník příspěvků věnovaných Františku Šmahelovi*, red. E. Doležalová, R. Novotný, P. Soukup, Praha 2004, s. 195–208; A. Paner, *Święty Wit. Męczeństwo, legenda i kult*, Gdańsk 1995.

24 *Katedrála sv. Víta v Praze. K 650. výročí založení*, red. A. Merhautová, Praha 1994, s. 16.

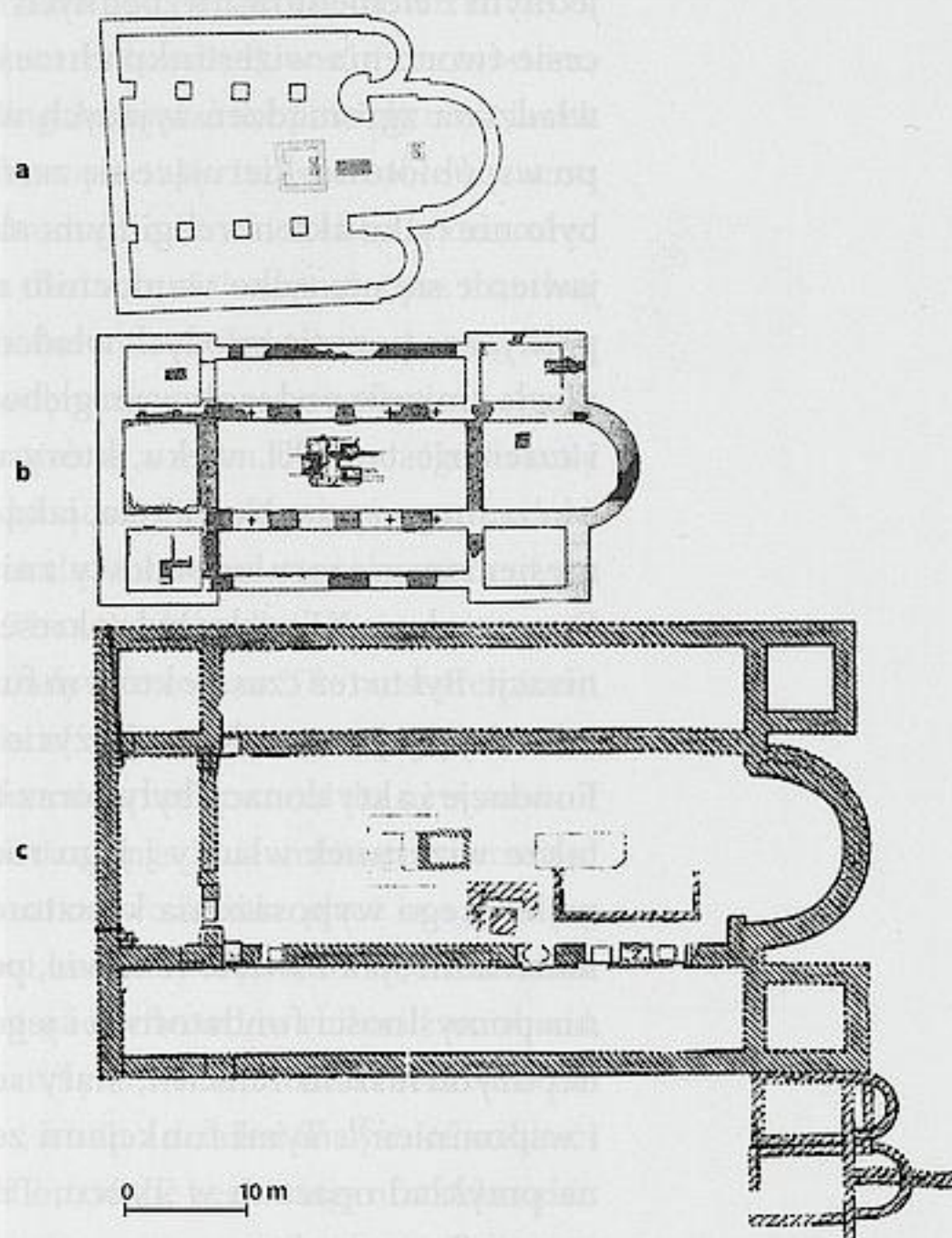
naturalny stał się patronem metropolii powołanych dzięki staraniom *duces* w ich władztwach<sup>20</sup>. Znamienym dla przemian krajobrazu kulturowego we władztwie Piastów i Arpadów był rok 1000, w którym powołano arcybiskupstwa w Gnieźnie i Ostrzyhomiu. Wokół nich utworzono niezależne organizacje kościelne z ośrodkami w Krakowie, Poznaniu i Wrocławiu we władztwie Bolesława Piasta oraz w Kalocsy, Pécs, Egerze, Győr i Veszprém we władztwie Stefana Arpada. W większości w tych siedzibach biskupich zostały wykorzystane architektoniczne formy bazyliki o rozbudowanych, ale równocześnie spójnych programach wnętrza<sup>21</sup>. Jedne z ważniejszych ich elementów stanowiły struktury będące konfesjami lub nawiązujące do nich swoją formą i lokalizacją. Wyznaczały one porządek zarówno formalny, czyli dyspozycję przestrzeni, jak i symboliczny, związany ze sprawowaną liturgią. Tym samym *reliquiae et corpus s. Adalberti* oraz idee, których były nośnikiem, dały tym dynastom możliwość budowania suwerenności oraz tworzenia swojego wizerunku w oczach ówczesnego *orbis christianorum*<sup>22</sup>.

Dynaści przemysłidzcy natomiast zbyt mocno byli uzależnieni politycznie od Ce-

Piastowie, Przemyślidzi i Arpadowie starali się uzyskać jak największą niezależność od potężnego sąsiada, jakim było Cesarstwo Ottońskie, nie zawsze przychylnym działaniom tego typu. Wystarczył jednak stosunkowo krótki okres rządów Ottona III, w polityce którego ziemie młodych europejskich dynastii odgrywały znaczącą rolę, by rozpoczął się intensywny proces ich usamodzielniania się. Oparcie w stabilnych, a przede wszystkim suwerennych metropoliach nadało ich dyplomatycznym dążeniom nową jakość. W ten sposób ich działania polityczne, wsparte instytucją i powagą kościoła, zostały skierowane ku realizacji ostatniego, ale najważniejszego celu w drodze do konsolidacji władzy – korony. Ordynariusze metropolii, przy cesarskiej i papieskiej aprobach, zgodnie z ceremoniałem uczynili z barbarzyńców *christianos reges*. Nowi królowie stawali się także *patrones et advocatos ecclesiae*<sup>25</sup>. Prestiżowe zadania, jak manifestacja nowego

charakteru władzy czy wspierania kultu świętych, wymagały odpowiedniej oprawy, którą niewątpliwie tworzyła przede wszystkim architektura (il. 4). Przykładem takiej realizacji jest z pewnością forma i układ wnętrza archikatedry gnieźnieńskiej, w której najważniejsze miejsce zajęła konfesja św. Wojciecha<sup>26</sup>. Podobny układ prezentują także katedra w Poznaniu i kaplica pałacowa w Székesfehérvár, a od drugiej połowy XI wieku ideowo dołączyła do nich również, zyskawszy odpowiednią formę, katedra praska. Te monumentalne rozwiązania architektoniczne, tworząc właściwy kontekst dla znajdujących się *in medio ecclesiae* grobowców męczenników i królów, najpełniej ilustrowały oczekiwania, jakie pokładano w architekturze z fundacji książęcych i królewskich. Rozmiarami podkreślały przede wszystkim splendor fundatorów, a układem przestrzennym wprowadzały i ustalały porządek oparty na zasadach nowej wiary<sup>27</sup>.

Nowi władcy dążenie do suwerenności oparli na dwóch potężnych filarach wyrastających ze świętowojskiego fundamentu: utworzeniu niezależnej organizacji kościelnej oraz wspieraniu rozkwitającego w całym ówczesnym świecie monastycyzmu<sup>28</sup>. Opieka nad powstającymi opactwami była również



4. Przykłady organizacji przestrzeni liturgicznej wybranych kościołów:  
a. Gniezno, katedra Wniebowzięcia Najświętszej Marii Panny i św. Wojciecha. Oprac. autorka, wg T. Janiak, *Z badań nad przestrzenią liturgiczną romańskiej katedry w Gnieźnie*, w: *Architektura romańska w Polsce. Nowe odkrycia i interpretacje. Materiały z sesji naukowej w Muzeum Początków Państwa Polskiego, Gniezno, 9–11 kwietnia 2008 roku*, red. idem, Gniezno 2009, s. 167; b. Poznań, katedra św. św. Piotra i Pawła. Oprac. autorka, wg A. Bukowska, *Najstarsza katedra w Poznaniu. Problem formy i jej genezy w kontekście architektury około roku 1000*, Kraków 2013, s. 243–244; c. Székesfehérvár, kościół Najświętszej Marii Panny. Oprac. autorka, wg A. Królóvánszky, „*Őrvendézz, királyi város...*”. *A Szűz Mária – prépostság és temploma*, Székesfehérvár 2004, s. 2

25 J. Strzelczyk, *Zjazd gnieźnieński*, Poznań 2000, s. 118–126.

26 T. Janiak, *Z badań nad przestrzenią liturgiczną romańskiej katedry w Gnieźnie*, w: *Architektura romańska w Polsce. Nowe odkrycia i interpretacje. Materiały z sesji naukowej w Muzeum Początków Państwa Polskiego. Gniezno, 9–11 kwietnia 2008 roku*, red. idem, Gniezno 2009, s. 155–160.

27 L. Kalinowski, *Treści ideowe sztuki romańskiej w Polsce*, w: *Speculum artis. Treści dzieła sztuki średniowiecza i renesansu*, red. E. Karowska, Warszawa 1989, s. 40–42.

28 C.H. Lawrence, *Monastycyzm średniowieczny*, tłum. J. Tyczyńska, Warszawa 2005; M. Pacaut, *Dzieje Cluny*, tłum. A. Ziernicki, Kraków 2010 (= *Źródła Monastyczne. Opracowania*, 14), s. 31–75, 477–521.

jednym z elementów niezbędnych w tak ważnym dla religijnych neofitów procesie tworzenia wizerunku chrześcijańskiego władcy. Zaproszenie do swego władztwa zgromadzeń żyjących według różnorodnych reguł (od eremickich po wspólnotowe, kierujące się zarówno obrządkiem łacińskim, jak i greckim) było nie tylko aktem religijnym, ale także politycznym i kulturowym. Ich pojawienie się nie tylko wzmocniło nową wiarę, ale przede wszystkim wsparło polityczną pozycję młodych władców. Początkowa, misyjna funkcja klasztorów uległa zmianie pod wpływem głębokiego kryzysu władzy w latach trzydziestych i czterdziestych XI wieku, który uwidocznił się we wszystkich dziedzinach ówczesnego życia. Nowa rola, jaką zaczęły spełniać opactwa, wiązała się z poniesieniem ciężaru odbudowy zniszczonych struktur, nie tylko kościelnych. Druga połowa XI wieku była okresem intensywnej i niejako powtórnej chrystianizacji. Był to też czas, w którym fundatorami kościołów byli ludzie wychowani i działający przez całe swoje życie w środowisku na wskroś chrześcijańskim. Fundacje i akty donacji były coraz częstsze, a dzięki nim skwapliwie budowano także wizerunek władcy i jego rodu<sup>29</sup>. To na nich spoczywał obowiązek jak najlepszego wyposażenia klasztorów, zarówno jeśli chodzi o ziemskie dobra materialne, jak i święte relikwie, pozyskiwane dla wsparcia wiary i zapewnienia pomyślności fundatorowi i jego poddanym<sup>30</sup>. Dlatego też klasztory, będąc depozytariuszem relikwii, stały się miejscem pielgrzymek oraz pochówków i wspomnień<sup>31</sup>. Tymi funkcjami zostały przez swoich fundatorów obarczone na przykład opactwa w Tyńcu, Tihanie, Szekszárdzie, Garamszentbenedeku oraz w Somogyvárze.

Przemiany polityczne i kulturowe na obszarze Młodszej Europy nierozzerwalnie łączyły się z rozwojem architektury monumentalnej. Założenia architektoniczne były realizowane zgodnie z potrzebami fundatorów, a w omawianym okresie byli nimi władcy. Innymi słowy, to za pośrednictwem funkcji i wybranymi do jej uwidocznienia formą i stylem architektura dawała wyraz ich dążeń<sup>32</sup>. Początkowo zauważalna jest różnorodność formalna powstałych założeń. Jednak od końca XI wieku, wraz z umacnianiem się pozycji władcy oraz zmianami w strukturach społecznych, różnicowały się potrzeby związane z formą założeń architektonicznych będących częścią świata, w którym powstały, a zarazem odbiciem jego kulturowych, społecznych, a przede wszystkim politycznych potrzeb<sup>33</sup>. Przy znikomej ilości źródeł pisanych dotyczących wczesnych dziejów władztw Piastów, Przemyślidów i Arpadów wydaje się, że to właśnie studia nad architekturą powstałą między IX a XI wiekiem mogą stać się elementem uzupełniającym wiedzę na temat procesów społeczno-politycznych zachodzących na tych sąsiadujących ze sobą ziemiach.

29 M. Tomaszek, *Klasztor i jego dobroczyńcy. Średniowieczna narracja o opactwie Braumeiler i rodzinie królowej Rychyzy*, Kraków 2007, E. Fügedi, *Somogyvár francia monostora*, w: *Szent László és Somogyvár. Tanulmányok a 900 éves somogyvári bencés apátság emlékezetére*, red. K. Magyar, Kaposvár 1992, s. 55–59.

30 R. Michałowski, *Przyjaźń i dar w społeczeństwie karolińskim w świetle translacji relikwii*, „Studia Źródłoznawcze”, 28, 1985, s. 9–65.

31 G.M. Cantarella, *Comites aulae coelestis. Studia z historii, kultury i duchowości Cluny w średniowieczu*, tłum. A. Haase et al., Tyniec 2009 (= Źródła Monastyczne, 47), s. 537–576.

32 L. Kalinowski, *Sztuka romańska a dziedzictwo karolińskie i ottońskie*, w: *Speculum artis*, s. 64.

33 D. Třeščík, *Počátky Přemyslovců. Vstup Čechů do dějin (530–935)*, Praha 2008, s. 329–347.



**SUMMARY** In the domains of the Piasts, Přemyslids and Arpads (as the territories of future Poland, Bohemia and Hungary should be correctly called), one of the most important aspects of retaining the power by the ruling dukes was the possibly most lavish ostentation of their authority. Such manifestations were also indispensable elements of transformations that the dukes decided to introduce, and which they underscored by undertaking certain legal initiatives. It was on the basis of these initiatives that they transformed their realms and introduced them into the orbit of Christianity. Among those decisions, one that was most heavily burdened with consequences was that of conversion. This act not only changed the political situation of a realm, but also significantly influenced the image of the ruler and his expected conduct. Since that moment, the duke protected and supported not only his subjects but also the brand new organism of the Church, which he also helped to develop himself. Thus, the dukes built their positions on the basis and with the help of the clergy and the saintly intercessors. The most prominent testimony to these transformations is in the works of architecture erected by the dukes. Architectural forms, appropriate for a particular function, underscored the new status of the former heathens who strived at becoming Christian kings. This ambition materialised thanks to the support of the Church and a coronation would take place in a befitting setting of a temple, next to the relics of a spiritual leader. Thus, a work of architecture became inseparable from the world that yielded it, and reflected its cultural, social and, above all, political needs. Confronted with the scarcity of written sources related to the Younger Europe of the ninth to eleventh centuries, it is in a detailed analysis of architecture that we should search for additional information on the beginnings of statehood in the neighbouring areas under discussion. ●

*Translated by Joanna Wolańska*

### Źródła archeologiczne i ich interpretacje

Formę gnieźnieńskiego kościoła Wniebowzięcia Najświętszej Marii Panny w momencie, gdy stawał się katedrą metropolity, przy obecnym stanie wiedzy należy określić jako zupełnie nieuchwytną metodami archeologicznymi i przyrodniczymi. W rezultacie badań Tomasz Janiak, prowadzonych od roku 1999, temu otwartemu problemowi nadaje się najczęściej postać pytania, czy około przekładowej

1. Artykuł powstał na podstawie pracy magisterskiej pt. „Oprawa artystyczna katedry św. Włodzisława w katedrze gnieźnieńskiej w latach około 1027-1029”, obronionej w Instytucie Historii Szuki Uniwersytetu Jagiellońskiego (Kraków 2012). Pragnę w tym miejscu wyrazić szczerą podziękowanie Profesorowi Mariowi Walczakowi, którego wdzięczność za wsparcie i inspirację.

2. Zob. T. Janiak, *Sztuka 1027 i 27 w Gnieźnie w świetle najnowszych badań archeologicznych i zapadnięcia wstępnego*, w: *Wyniki badań paleontologicznych i archeologicznych w Gnieźnie z gnieźnieńskiego zespołu muzealnego*, red. M. Kara, Gniezno 2012, s. 26-27; T.A. Sikorski, *Wczesnośredniowieczna architektura sakralna jako źródło historycznego doświadczenia katedra w Polsce*, Poznań 2012 (= *Prace Instytutu Towarzystwa Przyjaciół Nauk. Wydział Historii i Nauk Społecznych, Prace Komisji Historycznej*, 72), s. 21-25; T. Rodziński-Chępczy, *Ornament i katedra – 250 lat wzniesienia budowli dwój pierwi Piastów w Gnieźnie*, *Architektura sakralna w Polsce w świetle najnowszych badań*, red. T. Janiak, D. Strzemecki, Gniezno 2012, s. 17-19.