

EMILIA KOCHANOWSKA
Akademia Muzyczna
Gdańsk

Motyw anioła – stróża i opiekuna – w wybranych pieśniach Kościoła katolickiego

WSTĘP. 1. ANIOŁ – STRÓŻ I OPIEKUN – W BIBLI I W TEOLOGII KOŚCIOŁA.
2. POSTAĆ ANIOŁA JAKO LITERACKA INSPIRACJA DLA PIEŚNI
KOŚCIELNYCH. 3. KSZTAŁTOWANIE LINII MELODYCZNEJ W PIEŚNIACH
KOŚCIELNYCH O ANIELE STRÓŻU. ZAKOŃCZENIE.

WSTĘP

Wiara w istoty duchowe żyjące pomiędzy Bogiem a ludźmi istnieje niemal w każdej kulturze, na całym świecie. Obdarzone różnymi atrybutami mogły chronić, sądzić i uzdrawiać. Aniołowie – bo o nich mowa – mają bezpośredni wpływ na życie człowieka, łączą bowiem w sobie pierwiastek boski i ludzki. Ich funkcja jest różna, dlatego też w literaturze można odnaleźć stosowną klasyfikację i podział na anioły dobre lub złe.

Chrześcijański obraz anioła stróża to wynik długotrwałego procesu. Głównym zadaniem każdego anioła było przekazywanie planów Stwórcy względem konkretnych ludzi lub sytuacji oraz bezpośrednia ingerencja w życie człowieka. Spotkanie z anielskim posłańcem było świadectwem kontaktu z rzeczywistością Bożą.

Materiałem źródłowym przy opracowaniu niniejszego szkicu były najbardziej popularne wśród polskich organistów i animatorów muzycznych śpiewniki. Należą do nich przede wszystkim *Śpiewnik kościelny*¹ oraz *Śpiewnik liturgiczny*². Obszernym zbiorem pieśni, który przybliżył literacki i muzyczny motyw anioła stróża, był śpiewnik opracowany pod redakcją ks. Dąbrowskie-

¹ Zob. Siedlecki 2001.

² Zob. *Śpiewnik* 1991.

go³, zawierający ponad 60 pieśni ku czci aniołów. Motyw anielskiego posłańca został ukazany również w kontekście śpiewów łacińskich, na podstawie śpiewnika *Liber usualis*⁴.

Aby zrealizować zamierzony cel, w niniejszym szkicu podjęto następujące kroki: na początku ukazano rolę, funkcję i zadania anioła stróża w teologii na podstawie fragmentów biblijnych i nauczania Kościoła, następnie przedstawiono postać anioła opiekuna jako literacką i muzyczną inspirację dla pieśni kościelnych, natomiast w zakończeniu zebrano najważniejsze wnioski określające motyw anioła stróża w polskich i łacińskich śpiewach o aniołach.

1. ANIOŁ – STRÓŻ I OPIEKUN – W BIBLI I W TEOLOGII KOŚCIOŁA

Aniołowie wierni to posłańcy Boga, pomocnicy człowieka w życiu nadprzyrodzonym. Cała ich działalność jest skoncentrowana wokół osoby Chrystusa oraz każdego człowieka. Prawda o istnieniu dobrych aniołów, opiekuńczych w sprawach nadprzyrodzonych, zwanych aniołami stróżami jest dogmatem wiary z powszechnego nauczania⁵. Natomiast prawda, że każdy człowiek ma takiego anioła stróża jest jedynie nauką powszechną teologów. Nauczanie Kościoła potwierdza tylko, że życie ludzkie od dzieciństwa aż do śmierci jest otoczone opieką i wstawiennictwem aniołów. „Każdy wierny ma u swego boku anioła jako opiekuna i stróża, by prowadził go do życia” [*Katechizm Kościoła Katolickiego*, n. 336, 92]. Już na ziemi człowiek poprzez życie chrześcijańskie i wiarę może uczestniczyć w błogosławionej wspólnocie aniołów i ludzi zjednoczonych w Bogu.

Szczególne miejsce w literaturze, jak również w pieśniach, zajmuje byt anioła stróża. Już w świecie pogańskim powszechne było przekonanie, iż Bóg przydziela każdemu człowiekowi anioła do obrony duszy i ciała [zob. Cross, Livingstone 2003, 91]. Wiara w istnienie aniołów i ich posłannictwo obecna była również w kręgu świata żydowskiego. Ojcowie Kościoła nie byli w tej kwestii jednomyślni. Św. Ambroży wierzył, że sprawiedliwi nie mają duchów opiekuńczych, aby osiągnęli większą chwałę poprzez własny wysiłek w walce ze złem. Jako pierwszy wiarę w anioła stróża wyraźnie sformułował Honoriusz z Autun. Funkcja anioła stróża miała polegać na ochronie duszy i ciała człowieka mu powierzonego oraz prezentowaniu modlitw przed Bożym obliczem.

Aniołowie ukazują się często, aby służyć i chronić lud Boży. Istoty te są przeznaczone do objawiania woli Bożej na ziemi przez czyny i słowa wybranych [zob. Reinecker, Maier 2006, 28]. We fragmencie przedstawiającym życie Abrahama anioł jest ukazany jako Boży posłaniec troszczący się o człowieka. „Wysłannik Pana” zostaje posłany do Hagar, niewolnicy wygna-

³ Zob. Dąbrowski 1994.

⁴ Zob. *Liber usualis* 1931.

⁵ Dogmat – z gr. „opinia, nauka, sąd, uchwała, dekret”; w sensie kościelnym słowo to oznacza naukę (doktrynę) zawartą w objawieniu Bożym i przekazywaną przez Urząd Nauczycielski Kościoła [zob. Zalewski 1997, 57].

nej przez Abrahama i dodaje jej otuchy, przedstawiając plan Boga względem jej osoby (Rdz 16,7.10). O Aniele Pańskim jako wysłanniku Boga wypełniającym jego rozkazy i ratującym człowieka traktuje także historia ofiary Abrahama (Rdz 22,11-12).

Anioł w księgach Starego Testamentu często przedstawiany jest jako szczególny opiekun człowieka. To widzialny obraz troski Boga o swoje stworzenia. O doświadczeniu opieki anielskiej mówił także Jakub, gdy przekazywał błogosławieństwo swoim wnukom: „Anioł, który mnie bronił od wszelkiego zła, niechaj błogosławi tym chłopcom” (Rdz 48,16a).

Już po wyprowadzeniu ludu z Egiptu, na czele wojsk Izraela szedł anioł – przewodnik: „Anioł Boży, który szedł na przedzie wojsk izraelskich, zmienił miejsce i szedł na ich tyłach” (Wj 14,19). Anioł to szczególny znak Bożej opieki i troski o naród wybrany.

W czasie rozmowy Mojżesza z Bogiem na górze Synaj, podczas której otrzymał on Dziesięć Przykazań, Bóg po raz kolejny zapewnił o swojej pamięci poprzez wysłannika – anioła: „Oto Ja posyłam anioła przed tobą, aby cię strzegł w czasie twojej drogi i doprowadził cię do miejsca, które ci wyznaczyłem” (Wj 23,20).

Anioł wyprzedza człowieka i przygotowuje jego drogę oraz ludzi, z którymi ma się spotkać: „Mój anioł poprowadzi cię i zaprowadzi do Amoryty, Chittyty, Peryzzyty, Kananejczyka, Chiwwity, Jebusyty, a Ja ich wytracę” (Wj 23,23).

Również historia proroka Eliasza pokazuje Bożego posłańca, który karmi wygnanego człowieka (1 Krl 19,5-7). Anioł-opiekun przekazuje Eliaszowi bardzo konkretne rozwiązania trudnych sytuacji (2 Krl 1,3.15).

Nauka o aniołach ulegała pewnemu rozwojowi. Można zaobserwować to na przykładzie *Księgi Tobiasza*. Teologicznym motywem tej księgi jest Opatrzność Boża czuwająca nad Izraelitami wiernymi Prawu. Anioł pojawia się, aby towarzyszyć Tobiaszowi podczas wędrówki, a także troszczyć się o zwykłe potrzeby, np. o pożywienie (Tb 5,4-6,1).

Bóg strzeże swoich wybranych przez aniołów, aby nie dopuścić do ich upadku: „Bo swoim aniołom nakazał w twej sprawie, aby cię strzegli na wszystkich twych drogach” (Ps 91,11). Anioł jest więc symbolem szczególnej Opatrzności i troski o każdą dziedzinę życia człowieka.

Niezwykle wstawiennictwo i interwencja Bożego posłańca wiąże się z historią trzech młodzieńców: Szadraka, Mészaka i Abed-Nega. Król Nabuchodonozor rozkazał wrzucić ich do rozpalonego pieca, ludziom nic się jednak nie stało. Niebieski posłaniec ugasił ogień i bezpiecznie wyprowadził młodzieńców z pieca (Dn 3,49). Po cudownym uwolnieniu nastąpiła pieśń – jedna z najbardziej popularnych w liturgii do dziś – kantyk trzech młodzieńców, w której wysławiają Boga, który ich ocalił.

Aniołowie Nowego Testamentu spełniają taką samą rolę i funkcję w życiu ludzi, jaką otrzymali w Starym Testamencie. Ukazują się, gdy ma być przekazane od Boga nadnaturalne pouczenie [zob. Galopin, Grelot 1990, 51].

Aniołowie kilkakrotnie na kartach Nowego Testamentu pojawiają się we śnie, aby uchronić życie ludzi sprawiedliwych, wiernych Bogu. Anioł stróż ukazał się Józefowi – opiekunowi Maryi i Jezusa, aby uchronić Mesjasza od śmierci (Mt 2,13b-14). Aniołowie opiekują się ludźmi, są rzeczywistością realnie działającą. Przykładem może być uwolnienie św. Piotra z więzienia (Dz 12,7-8).

2. POSTAĆ ANIOŁA JAKO LITERACKA INSPIRACJA DLA PIEŚNI KOŚCIELNYCH

W polskich śpiewnikach znajdują się nieliczne pieśni traktujące bezpośrednio o aniołach. Osobny dział pieśni o tematyce posłańców niebieskich znajduje się m.in. w śpiewniku ks. Jana Siedleckiego, jednak zbiór ten zawiera tylko 4 pieśni. Największe zestawienie pieśni i piosenek o aniołach zawiera śpiewnik *Śpiewajmy Bogu i Jego Aniołom. Pieśni ku czci św. Michała Archanioła i Aniołów Stróżów oraz pieśni Chóru Uwielbienia*, które zebrał i opracował ks. Karol Dąbrowski.

Pieśń *Aniele, Duchu wspaniały* [zob. Siedlecki 2001, 405-406] przedstawia anioła stróża posłanego przez Boga do człowieka. Opiekun z niebios nazywany jest też ludzkim obrońcą i strażnikiem duszy. Anioł jest tu ukazany jako przewodnik do nieba, broniący od złego, pozwalający omijać zasadzki wroga i bezpiecznie prowadzący do Boga. Człowiek może zwrócić się do anioła z ufnością, prosząc o wsparcie sił w trudnych chwilach.

Również do anioła stróża kieruje prośby podmiot literacki pieśni *Aniele Stróżu duszy* [zob. Siedlecki 2001, 406-407]. Boży wysłannik jest tam przedstawiony jako istota skrzydlata, doradca, pocieszyciel wspierający na ziemi. Anioł oświeca myśli człowieka, daje natchnienia do wykonywania woli Bożej. Pieśń ta jest – podobnie jak w najpopularniejszej modlitwie – prośbą do anioła stróża, aby zawsze stał przy człowieku, chronił go i wspierał.

„Niebieskim przychodniem” nazywa anioła pieśń *O mój Ty Aniele* [zob. Siedlecki 2001, 408]. W pieśni również zawiera się prośba o przewodnictwo i opiekę. Anioł ma strzec wśród głuchej nocy, odpędzać złe myśli i złośliwe duchy. Człowiek ma nadzieję, że anielski głos będzie go nieustannie upominał i wołał, aby pewnym krokiem zmierzać do bram nieba. Tekst wyraża także ludzkie pragnienie przebywania w obecności aniołów, śpiewania Bogu na chwałę, w ten sposób wyobrażając sobie osiągnięcie wiecznego szczęścia.

Poślij, o Panie, swego Anioła [zob. Siedlecki 2001, 408] to także pieśń ku czci anioła stróża. Tekst wyraża ufną prośbę do Boga o przysłanie anioła, który będzie chronił na drodze życia, oddalając złe myśli. Prosi o posłańca, który będzie obecny na trudnych ścieżkach i będzie wspomagał w wytrwałym dążeniu drogą Bożą w pokonywaniu zła. Anioł stróż zawsze otacza swojego podopiecznego „srebrnymi piórami” [Siedlecki 2001, 408].

Pieśń *Aniele, stróżu mój* [zob. Żuk 1986, 318] to muzyczna interpretacja modlitwy „Aniele Boży, stróżu mój (...)”. Pełniej motyw anioła-opiekuna przedstawia pieśń *Aniele, tyś mi dany* [zob. Żuk 1986, 318-319]. Anioł to

Boży posłaniec przeznaczony dla każdego człowieka jeszcze przed założeniem świata. Określany jest mianem przewodnika, piastuna i brata. Między aniołem a podopiecznym wytwarza się szczególna więź. Boży posłaniec czuwał przy kolebce, ocierał łzy dziecka i podsuwał piękne marzenia senne.

Motyw anioła stróża obecny jest również w pieśni *Bądź radosny* [zob. Żuk 1986, 320-321]. Tekst przedstawia człowieka wśród różnych życiowych trudności, cierpienia. Pieśń przywołuje anioła opiekuna, który jest przeznaczony do towarzyszenia, „kiedy żal w sercu gości, gdy (...) ranę bolesną ktoś zada, kiedy szanse stracone, pada cios z każdej strony, kiedy wszystko się w gruzy rozpada” [Żuk 1986, 320-321]. Człowiek w potrzebie nigdy nie jest sam, ma bowiem swojego anioła stróża i może z nadzieją spoglądać w niebo, oczekując pomocy.

Do anioła opiekuna odwołuje się także tekst pieśni *O, aniele, strózu mój* [zob. Żuk 1986, 322]. Rozwija on treść modlitwy „Aniele Boży, strózu mój(...)”, dodając prośby, aby anioł wypraszał moc dla serca, wskazał drogę do szczęścia, podał rękę i zaprowadził do Boga. W tej pieśni anioł nazwany jest przyjacielem człowieka.

Pieśń *Aniele Boży, Strózu mój* [zob. Chamski 1996, 578] także opiera się na tekście najpopularniejszej dziecięcej modlitwy. Poprzez powtórzenie fragmentu tekstu „broń mnie od wszelkiego złego i doprowadź do żywota wiecznego” prośba o anielską opiekę staje się bardziej wyraźna i przejmująca.

Inną prośbę do anioła, który został posłany przez Boga, aby strzec ludzkiej duszy, przedstawia pieśń *Aniele, Strózu duszy* [zob. Chamski 1996, 579]. Człowiek zwraca się z ufnością modlitwą do swojego anioła stróża, aby ten czuwał nad jego uczynkami i myślami. Prosi, aby Boży posłaniec był wsparciem i przewodnikiem. Tekst pieśni przyrównuje anioła do płomyka świecy na tle niebios.

Anielskiego opiekuna, którego każdy człowiek ma od najmłodszych lat, ukazuje także tekst pieśni *Mój Aniele ukochany* [zob. Ziemiański 1989, 341]. Anioł strzeże dniem i nocą, zawsze śpieszy z pomocą, kiedy grożą pokusy świata. Druga zwrotka pieśni to refleksja człowieka, który chciałby naśladować swojego anioła, w taki sam sposób kochać i być wiernym Bogu. To także prośba o towarzyszenie i prowadzenie w ziemskiej drodze.

Anioł nazwany Boskim wysłannikiem przedstawiony jest w pieśni *Ukochany mój Aniele* [zob. Ziemiański 1989, 342]. Tekst pieśni nazywa posłańca z niebios także Bożym przewodnikiem, troskliwym stróżem i patronem. Wyraża wdzięczność za obecność anioła w radościach i troskach życiowych człowieka. Zawiera także prośbę o prowadzenie „na jasne szczyty, do niebios przestworzy” [Ziemiański 1989, 342]. Człowiek prosi, aby niebieski opiekun uprosił Boże łaski, oddalił trwogę, kiedy przychodzi strudzenie, zagubienie, słabość i nieszczęście. Anioł jest ukazany jako istota stojąca przed Bożym tronem i wielbiąca Tróję Świętą. Podopieczny anioła prosi, aby ten wziął proste i ubogie ludzkie modlitwy i zamienił je w drogie klejnoty przed Bożym obliczem.

Pieśń *Anioł Stróż* [zob. Dąbrowski 1994, 14-15] nazywa Bożego posłańca cichym i niewidzialnym, dobrym opiekunem, który strzeże wszystkich ludzkich kroków. Jest on jak świetlisty cień, który nieustannie pilnuje i wstrząsa sumieniem człowieka. Głównym zadaniem anioła stróża jest doprowadzenie podopiecznego do osiągnięcia świętości.

Anioł stróż jest istotą bardzo bliską każdemu człowiekowi. Ukazuje to tekst pieśni *Cześć winną Tobie* [zob. Dąbrowski 1994, 24-26]. Opiekun porównany jest do matki, która piastuje swoje dziecko, oraz do rodziców, którzy troszczą się o dzieci jak o źrenicę własnego oka.

Swobodną interpretacją modlitwy „Aniele Boży (...)” jest także tekst piosenki *Aniele Boży, Stróżu mój* [zob. Sierla 1989, 204]. Tekst przedstawia człowieka, który już po przebudzeniu wzywa pomocy anielskiej, prosi za jego wstawiennictwem o szczęśliwy dzień. Anioł jest tym, który broni od wszystkiego, co złe, czuwa w dzień i w nocy, podczas zabawy, podczas snu, podczas wędrówki do szkoły. Druga zwrotka przedstawia modlitwę o to, aby koledzy w klasie żyli w zgodzie i byli prawdziwymi Bożymi dziećmi. Kolejne strofy zawierają prośby o opiekę anielską nad ojczyzną i jej pokojem, papieżem Janem Pawłem II, ostatnia zaś – o zgodę w rodzinie i lepszy świat.

Współcześni kompozytorzy również sięgają po teksty dotyczące anielskich posłańców. Paweł Bębenek, kompozytor współpracujący z Dominikańskim Ośrodkiem Liturgicznym w Krakowie, jedną ze swoich pieśni oparł na tekście popularnej modlitwy do anioła stróża [zob. Bębenek 2006, 28]. Podobną inspirację przedstawił Piotr Pałka w pieśni *Do Anioła Stróża*⁶.

Wielką ufność w Bożą opiekę wyrażającą się przez posyłanie aniołów obrazuje tekst pieśni *O aniołach* [zob. Dąbrowski 1994, 88-89]. Dzięki tym niewidzialnym istotom człowiek może bez obaw patrzeć w przyszłość. Anioły strzegą domów i bronią od nieszczęść już od chwili narodzin.

Anioł opiekujący się człowiekiem ukazany jest także w pieśni *Skosztujcie i zobaczcie*, której to tekst opiera się na treści *Psalmu 34*. „Tych, co Pana się lękają, Anioł Pański broni, by ich wyrwać z ręki wroga, szansem ich osłoni” – mówi treść pieśni [Siedlecki 2001, 70]. Anioł jest ukazany jako istota wstawiająca się w intencji człowieka, szczególnie zaś tego, który boi się Boga. Posłaniec niebieski jest pomocnikiem w walce z wrogiem, a każdego sprawiedliwego człowieka ochrania przed złem.

Popularna pieśń *Kto się w opiekę* nawiązuje do treści *Psalmu 91*. W tekście pieśni pojawia się motyw anioła stróża: „Aniołom swoim każe cię pilnować, gdziekolwiek stąpisz, będą cię piastować, na rękę nosić, abyś idąc drogą na ostry kamień nie ugodził nogą” [Siedlecki 2001, 509]. Anioł jest tu przedstawiony jako wysłannik Boga, który chroni człowieka przed niebezpieczeństwami i czuwa nad każdym jego krokiem.

Tekst pieśni *Mądrość stół zastawiła obficie* przekazuje obraz anioła wysłanego z misją opieki: „Anioł Pański otacza szansem bogobojnych, aby ocalić tych, którzy w Niego wierzą” [*Śpiewnik* 1998, 171]. Ten sam tekst ilustru-

⁶ Materiały ze zbioru scholi dominikańskiej kościoła św. Mikołaja w Gdańsku.

jący anioła stróża znajduje się w pieśni *Skosztujcie i zobaczcie* [zob. *Śpiewnik* 1998, 174].

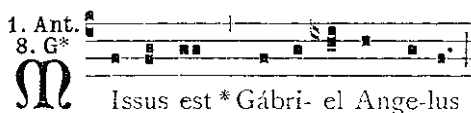
3. KSZTAŁTOWANIE LINII MELODYCZNEJ W PIEŚNIACH KOŚCIELNYCH O ANIELE STRÓŻU

Aby mówić o muzycznej inspiracji pieśni kościelnych, należy przyjrzeć się konstrukcji melodii w poszczególnych analizowanych przykładach. Inne zasady budowy i kształtowania linii melodycznej obowiązywały w śpiewie gregoriańskim, inne zaś w kompozycjach późniejszych. Sam termin „melodia” określane jest jako „następstwo dźwięków różnej wysokości (rzadko tej samej), opierające się na określonej skali i tworzące pewną całość muzyczną” [Sikorski 1953, 17].

Niekiedy linia melodyczna antyfon układa się w kształt łuku, przypominając układem dźwięków tęczę – symbol przymierza między Bogiem a ludźmi.

Przykład 1.: Antyfona II Nieszporów z uroczystości Zwiastowania NMP [zob. *Liber usualis* 1931, 1280]:

1. Ant.
8. G*

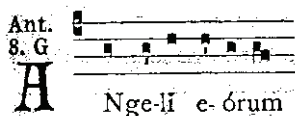


Issus est * Gábri- el Ange-lus

Niewielkie odległości między kolejnymi dźwiękami przebiegu (przeważający ruch sekundowy) dają wrażenie kroczenia i spokoju. Mogą symbolizować dążenie ku górze, ku niebu.

Przykład 2.: Antyfona ze wspomnienia św. Innocentego [zob. *Liber usualis* 1931, 397]:

Ant.
8. G

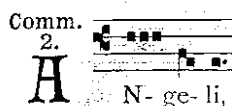


Nge-lí e-órúm

Śpiewnik „Liber usualis” przywołuje specjalne śpiewy określone jako *Msza wotywna o aniołach*. Śpiew *Communio* przedstawia kolejne grupy hierarchii anielskiej, charakteryzując je w sposób muzyczny, za pomocą linii melodycznej opadającej, która może symbolizować zejście tych istot z nieba w służbie człowiekowi.

Przykład 3.: Śpiew *Communio* z *Mszy wotywniej o aniołach* [zob. *Liber usualis* 1931, 1106]:

Comm.
2.



N- ge- li,

Śpiewy łacińskie przeznaczone do wykonywania podczas Mszy, a także śpiewy o budowie hymnu, różnią się kształtowaniem linii melodycznej od antyfon psalmowych. Charakteryzuje je stosowanie melizmatów, często bardzo bogatych i rozbudowanych. Motyw anioła w tych rodzajach śpiewów

ukazany jest za pomocą szeregu dźwięków, w ułożeniu linii falistej. Takie ukształtowanie może obrazować cechy związane z naturą anioła, jego przebywaniem w obliczu Stwórcy oraz służbie człowiekowi na ziemi.

Przykład 4.: *Offertorium* z II niedzieli po Wielkanocy [zob. *Liber usualis* 1931, 698]:

Offert.
8.
A

Nge-lus *Dó-mi-ni

Zdaniem teoretyków, muzyka przedstawia afekty poprzez wzbudzenie u słuchaczy uczuć zgodnych z zamysłem kompozytora. Wielokrotnie wskazywano, jakimi środkami muzycznymi można „namalować” dostojność, patos, powagę, zapał, melancholię, rozpacz, miłość, subtelność i wiele innych [zob. Szlągowska 1998, 33]. Literacka postać posłańca niebieskiego nie jest charakteryzowana za pomocą stałej formuły melodyczno-rytmicznej. Można jednak mówić o pewnych wspólnych cechach pieśni, w których pojawia się motyw anioła zawarty w tekście.

Przykład 5.: *O mój Ty Aniele* (t. 1-4) [Siedlecki 2001, 404]:

Przykład 6.: *Aniele Stróżu duszy* (t. 1-2) [Siedlecki 2001, 406]:

Często występującym motywem jest kształtowanie linii melodycznej w oparciu o dźwięki rozłożonego akordu triady harmoniczej, zbudowanego od V stopnia.

Przykład 7.: *Aniele Boży, Stróżu mój* (t. 1-2) [Chamski 1996, 578]:

Przykład 8.: *O mój Ty Aniele* (t. 1-2) [Dąbrowski 1994, 93]:

Inną grupę pieśni stanowią te, które motyw anioła przedstawiają za pomocą ruchu sekundowego i drobnych interwałów. Kształtowanie linii melodycznej w ten sposób obrazuje spokojne kroczenie niebieskiego stróża za powierzonym mu przez Boga człowiekiem, dostojność posługi anioła oraz spokój towarzyszący opiece Bożego posłańca. Melodia pieśni kształtowana głównie ruchem sekundowym z częstym powtarzaniem tego samego dźwięku potęguje efekt przypominający recytację odmawianej modlitwy.

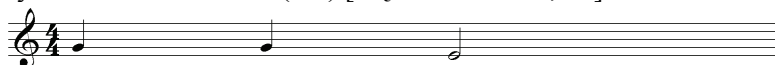
Przykład 9.: *Aniele Boży* (t. 1-4) [Bębenek 2006, 28]:

Przykład 10.: *Do Anioła Stróża* (t. 1-4)⁷:



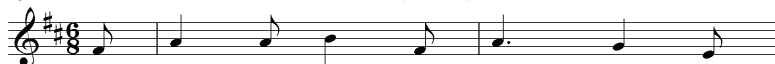
Muzyczny motyw anioła w niektórych pieśniach jest zobrazowany za pomocą konkretnego motywu melodii ze skokiem interwałowym. Zastosowanie dużego interwału w przebiegu melodii zazwyczaj odzwierciedla tekst pieśni, podkreślając moc anioła do odpędzania pokus, które dosięgają człowieka.

Przykład 11.: *Anioł Stróż* (t. 1) [Dąbrowski 1994, 14]:



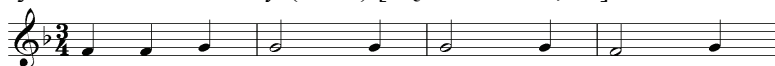
Inną cechą charakterystyczną pieśni o aniołach jest stosowana w nich specyficzna formuła rytmiczna. Częstym elementem motywicznym jest zastosowanie przedtaktu, co sprawia, że pieśń ma charakter bardziej taneczny.

Przykład 12.: *Aniele stróżu z nieba* (t. 1-2) [Dąbrowski 1994, 10]:



Pieśni, które stosują proste metrum trójdzielne, przypominają prostą, ufną modlitwę dziecka do swojego anioła stróża.

Przykład 13.: *Aniele Boży* (t. 1-4) [Bębenek 2006, 28]:

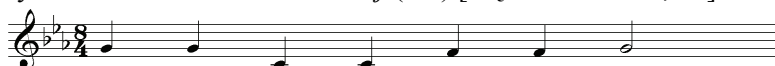


Przykład 14.: *Do Anioła Stróża* (t. 1-4)⁸:



Niektóre pieśni o aniołach tworzy linia melodyczna zapisana bez wyraźnego podziału taktowego, a swoją konstrukcją przypomina prowadzenie melodii w śpiewach chóralu gregoriańskiego. Rytm w takich pieśniach opiera się na prostej zasadzie stosowania wartości długich i krótkich.

Przykład 15.: *O Aniele, Stróżu mój* (t. 1) [Dąbrowski 1994, 87]:



ZAKOŃCZENIE

Anioł stróż nazwany został w pieśniach kościelnych niebieskim przechodniem, Bożym przewodnikiem, bratem, piastunem, przyjacielem, troskliwym stróżem, patronem. Analizowane teksty śpiewów dostarczyły informacji odnoszących się do głównego zadania każdego anioła: pomocy w walce ze złem, ochrony i czuwania nad każdym krokiem człowieka sprawiedliwego.

⁷ Źródło: Materiały ze zbioru scholi dominikańskiej kościoła św. Mikołaja w Gdańsku

⁸ Źródło: j.w.

Celem niniejszego szkicu była próba ukazania motywu anioła w pieśniach Kościoła katolickiego. Materiałem badań i analizy były śpiewy zawarte w *Liber usualis* oraz wybranych śpiewnikach kościelnych. Na podstawie fragmentów z ksiąg Starego i Nowego Testamentu przybliżono funkcję, rolę i zadanie anioła stróża w nauczaniu Kościoła katolickiego. Ukazano motyw anioła, który okazał się inspiracją dla tekstów pieśni kościelnych. Teksty śpiewów katolickich przybliżyły motyw posłańców niebieskich wysłanych z misją do ludzi, objaśniających pewne wydarzenia według zamysłu Stwórcy. Następnie przedstawiono muzyczny sposób kształtowania linii melodycznej motywu anioła stróża w pieśniach. Autorzy pieśni, chcąc ukazać muzyczny portret anioła, często stosowali przebieg linii melodycznej wznoszącej, obrazującej wznoszenie do nieba, lub też kształtowali melodię w formie łuku symbolizującego tęczę – znak przymierza. Przebieg sekundy był zamierzonym efektem mogącym symbolizować spokojne kroczenie i dążenie ku niebu. Repetycja, powtarzalność dźwięku na tej samej wysokości, dodatkowo potęgowała efekt wypowiedzianej, recytowanej modlitwy. Linia melodyczna ukształtowana w kierunku opadającym mogła zaś symbolizować posłanie aniołów do służby człowiekowi, zejście anielskich posłańców na ziemię i towarzyszenie ludziom. Prowadzenie melodii ruchem okrężnym mogło obrazować nieustanną obecność aniołów opiekunów wokół człowieka. Kształt łuku lub fali mógł symbolizować także nawiązanie do ruchu skrzydeł i lotu. Zastosowanie w przebiegu melodycznym rozłożonego akordu mogło symbolizować fanfary towarzyszące pojawieniu się Bożego posłańca.

LITERATURA:

- BĘBENEK, P. 2006. *Msza o miłosierdziu. Utwory na chór 4-głosowy a cappella*. Kraków.
- CHAMSKI, H. 1996. „*Abba Ojczy*”. *Pieśni i piosenki religijne*. Olsztyn-Płock.
- CROSS, F., LIVINGSTONE, E. 2003. *Anioł*. Tłum. z ang. T. Mieszkowski. W: *Encyklopedia Kościoła*. T. 1, 91. Warszawa.
- DĄBROWSKI, K. 1994. *Śpiewajmy Bogu i Jego Aniołom. Pieśni ku czci św. Michała Archanioła i Aniołów Stróżów oraz pieśni Chóru Uwielbienia*. Marki.
- GALOPIN, P. M., GRELOT, P. 1990. *Aniołowie*. W: *Słownik teologii biblijnej*, red. X. Leon-Dufor, 51. Tłum. z fr. K. Romaniuk. Poznań.
- Katechizm Kościoła Katolickiego*. 2002. Poznań.
- Liber usualis. Missae et Officii. Pro Dominicus et festis I. vel II. classis cum cantu gregoriano ex editione vaticana adamussim excerpto*. 1931. Romae.
- REINECKER, F., MAIER, G. 2006. *Leksykon biblijny*. Tłum. z ang. D. Irmińska. Warszawa.
- SIEDLECKI, J. 2001. *Śpiewnik kościelny*. Kraków.
- SIERLA, S. 1989. *Pan moją mocą i pieśnią*. Katowice.
- SIKORSKI, K. 1953. *Kontrapunkt. Część I. Gatunki*. Kraków.
- SZLAGOWSKA, D. 1998. *Muzyka baroku*. Gdańsk.
- Śpiewnik liturgiczny*. 1991. Red. K. Mrowiec. Lublin.
- Śpiewnik liturgiczny „Niepojęta Trójco”*. 1998. Kraków.
- ZALEWSKI, S. 1997. *ABC chrześcijaństwa. Mały słownik*. Warszawa.
- ZIEMIAŃSKI, S. 1989. *Śpiewam i gram Bogu. Zeszyt 3*. Kraków.
- ŽUK, M. 1986. *Śpiewnik nowych pieśni kościelnych i piosenek religijnych*. Olsztyn.

THE MOTIVE OF GUARDIAN ANGEL AN PROTECTOR IN THE CHOSEN
SONGS OF THE CATHOLIC CHURCH

Summary

This article showed the popularity of a motive of an angel in Polish and Latin songs of the Catholic Church. Lyrics of these songs often come from episodes of the Holy Bible and speak about a special angel – a guardian from God. Angels are described with a melody: raising (the angel goes to God), falling (the angel descends from God to people), repetition notes (prayer), bow (angels which are near everybody). Every song shows an angels mission in the world through the lyrics and the melody.