

MARTA PISAREK

Państwowa Wyższa Szkoła Zawodowa im. Stanisława Pigonia w Krośnie

ORCID iD: 0000-0003-0799-9905

MARTA GARGAŁA-POLAR

Uniwersytet Rzeszowski

ORCID iD: 0000-0001-7292-5860

WALORYZACJA PRZYRODNICZA I KULTUROWA ŻÓŁTEGO SZLAKU TURYSTYCZNEGO „DOKOŁA RZESZOWA”

**NATURAL AND CULTURAL INVESTIGATION OF THE YELLOW TOURIST
ROUTE “DOKOŁA RZESZOWA”**

Wstęp

Podczas wyznaczania terenów pod zabudowę mieszkaniową, miejsca rekreacyjne, tereny wymagające ochrony czy podczas wytyczania szlaków komunikacyjnych dla wyceny nieruchomości wymowne znaczenie ma ocena wizualna i atrakcyjność krajobrazu. Na całokształt oceny estetycznej krajobrazu składa się świadome lub podświadome porównanie z przykładowym wzorcem przyjętym w umyśle człowieka. Ocena wobec tego jest subiektywnym procesem, indywidualną relacją między ocenianym a przedmiotem ocenianym. Teoria estetyki twierdzi, iż niektóre grupy społeczne podobnie oceniają pewne cechy i wartości. Wynika to z faktu, że wielu ludzi traktuje te same cechy jako wyznaczniki piękna. W krajobrazie można wyróżnić różnorodne kategorie estetyczne, a są nimi: harmonijność, umiar, zrównoważenie, bogactwo, prostota, głębia, spokój, dostojność¹. W zagadnieniach obejmujących płaszczyznę turystyczną istotny jest fakt zachodzenia ścisłej interakcji pomiędzy środowiskiem geograficznym a użytkownikiem przestrzeni turystycznej. Często mówi się o multisensorycznej percepcji krajobrazu². J. Styperek³ zaproponował geoekologiczną koncepcję linearnych systemów penetracji rekreacyjnej, w której wydzielił następujące elementy: rekreanta przemierzającego się w przestrzeni turystycznej, oś systemu, czyli trasę penetracji i jej infrastrukturę oraz środowisko przyrodnicze i antropogeniczne położone w strefie percepcji wzrokowej.

¹ T. Bajerowski, A. Sanetra, A. Szczepańska, *Wycena krajobrazu. Rynkowe aspekty oceny i waloryzacji krajobrazu*, Educaterra, Olsztyn 2000, s. 81.

² J. Styperek, *Wielopłaszczyznowe (wieloaspektowe) ujęcie szlaku turystycznego*, „Studia Periegetica” 2008, nr 2: *Podróże, drogi i szlaki kulturowe*, s. 11.

³ Idem, *Linearne systemy penetracji rekreacyjnej*, Bogucki Wyd. Nauk., Poznań 2002, s. 101.

Celem opracowania jest ocena potencjału turystycznego żółtego szlaku „Dookoła Rzeszowa” i wskazanie najbardziej atrakcyjnych miejsc pod względem przyrodniczym i kulturowym.

Teren badań obejmował żółty szlak „Dookoła Rzeszowa” składający się z 20 odcinków o łącznej długości 120,5 km. Szlak podzielony jest na pięć tras:

1. Trasa I Wilkowyja–Tyczyn, długość 20,5 km;
2. Trasa II Tyczyn–Mogielnica, 29 km;
3. Trasa III Mogielnica–Dąbrowa, 17 km;
4. Trasa IV Dąbrowa–Głogów Małopolski, 26 km;
5. Trasa V Głogów Małopolski–Wilkowyja, 28 km.

Materiał i metody

Badania dotyczące przestrzeni turystycznej żółtego szlaku turystycznego „Dookoła Rzeszowa” skupiały się na inwentaryzacji elementów tworzących tę trasę oraz waloryzacji przyrodniczej i kulturowej opartej na metodzie krzywej wrażeń⁴.

Inwentaryzację elementów tworzących przestrzeń turystyczną żółtego szlaku turystycznego „Dookoła Rzeszowa” wykonano w oparciu o kryteria, którymi posługiwali się W. Kurek i M. Mika⁵. Autorzy ci, dokonując waloryzacji przestrzeni Krakowa na potrzeby turystyki, inwentaryzacją objęli zarówno walory turystyczne, jak i materialną bazę turystyczną. Adekwatnie do zaproponowanego przez nich schematu wyznaczone zostały walory krajoznawcze żółtego szlaku turystycznego „Dookoła Rzeszowa” według poniższych kryteriów:

- a) walory przyrodnicze: tereny zielone (leśne, parkowe), obszary chronione, wody, ogrody botaniczne i zoologiczne, walory uzdrowiskowe,
- b) walory kulturowe: zabytki architektury i budownictwa, muzea, obiekty kulturalne, obiekty historyczno-wojskowe, miejsca kultu religijnego, zabytki działalności gospodarczej i techniki, miejsca martyrologii i pamięci narodowej.

W następnej kolejności inwentaryzacji poddano następujące kategorie obiektów zagospodarowania turystycznego⁶:

- c) baza noclegowa i gastronomiczna: hotele, motele, restauracje, pizzerie, bary, gospodarstwa agroturystyczne, zajazdy,
- d) baza towarzysząca: szlaki turystyczne (piesze i rowerowe), ścieżki edukacyjne, punkty informacji turystycznej, biura podróży, tereny sportowo-rekreacyjne.

Inwentaryzacja elementów tworzących przestrzeń turystyczną żółtego szlaku turystycznego „Dookoła Rzeszowa” polegała na zbieraniu informacji o obiektach w trakcie wypraw terenowych; przeprowadzono je także w oparciu o dane umieszczone w broszurach informacyjnych, a także na stronie internetowej Oddziału Miejskiego PTTK w Rzeszowie.

⁴ S. Mordwa, *Krzywa wrażeń dla ulicy Piotrkowskiej w Łodzi*, „Acta Universitatis Lodziensis. Folia Geographica Socio-Oeconomica” 2009, 10, s. 90–91.

⁵ W. Kurek, M. Mika, *Waloryzacja przestrzeni miejskiej Krakowa dla potrzeb turystyki*, Instytut Geografii i Gospodarki Przestrzennej, Uniwersytet Jagielloński, Kraków 2008, s. 9.

⁶ *Ibidem*, s. 12–13.

Na podstawie krzywej wrażeń Wejcherta dokonano waloryzacji przyrodniczej i kulturowej żółtego szlaku turystycznego „Dookoła Rzeszowa”. Metoda ta stanowi graficzne przedstawienie doznań wrażeń i napięcia emocjonalnego obserwatora, połączonych z estetyką otaczającego krajobrazu, podczas przesuwania się w ciągu czasoprzestrzennym⁷. Metoda opiera się na regule pierwszego wrażenia, zakłada, że pierwszy kontakt z krajobrazem oraz spojrzenie obserwatora na oceniany krajobraz mają dostarczyć kompleksowej oceny jego walorów estetycznych. Wrażenia te charakteryzują się formą skrajnie subiektywną, trudną do jednoznacznego określenia, czy też pomiaru, które umożliwiają ich interpretację⁸. Przestrzeń krajobrazowa stanowi sumę pewnych elementów oraz relacji pomiędzy nimi. Wykres krzywej obrazuje ustalony przez Wejcherta sposób korelacji między przestrzenią⁹.

Waloryzację krajobrazu oraz stanu środowiska metodą krzywej wrażeń Wejcherta dokonano na kilku etapach. Badania w obrębie poszczególnych tras żółtego szlaku turystycznego „Dookoła Rzeszowa” prowadzono w okresie od maja do lipca 2015 r. Na początku analizowany obszar podzielono na 20 odcinków charakteryzujących każdą z tras szlaku. Na każdym odcinku wyznaczone zostały dwukilometrowe trasy, po których poruszał się obserwator. Miejsca obserwacji krajobrazu i stanu środowiska wyznaczono co 200 m po obydwu stronach trasy (prawa i lewa). Zastosowana skala punktowa wynosiła od 0 do 10 punktów. W miejscach obserwacji krajobraz oceniano na podstawie czterech kryteriów: stopnia różnorodności krajobrazu, poziomu dewastacji środowiska, nasycenia infrastruktury, harmonii kompozycji występujących elementów z własnymi odczuciami¹⁰. Wyniki krzywej wrażeń stały się podstawą do stworzenia wykresów oraz ocen dowartościowania estetycznego¹¹. Łączną ocenę krajobrazu stanowi suma wszystkich punktów za wymienione parametry. W następnej kolejności powstały wykresy krzywych wrażeń dla poszczególnych odcinków szlaku. Oś pozioma stanowi miarę odległości wyrażoną w metrach, natomiast pionowa – liczbę punktów z oceny wrażeń określonych miejsc krajobrazu i stanu środowiska. Na powstałych wykresach oznaczono miejsca wymagające estetycznego dowartościowania w różnym stopniu: dużym – są to rejon, które leżą poniżej poziomu 4 punktów, średnim – dla rejonów leżących w przedziale 4–7 punktów, oraz zerowym – rejon leżące w przedziale ponad 7 punktów¹². Końcowym rezultatem było zsumowanie wszystkich wartości punktowych i wybranie konkretnego odcinka na szlaku charakteryzującego się najwyższą i najniższą oceną krajobrazu i stanu środowiska.

⁷ urbnews.pl [12.02.2019].

⁸ E. Malinowska, *Wpływ atrakcyjności wizualnej krajobrazu na potencjał turystyczny Narwiańskiego Parku Narodowego i jego otuliny*, „Problemy Ekologii Krajobrazu” 2010, t. 27, *Krajobrazy rekreacyjne – kształtowanie, wykorzystanie, transformacja*, s. 277–285.

⁹ S. Mordwa, op. cit., s. 89–98.

¹⁰ B. Poźniak, *Waloryzacja gminy Głogów Młp. na potrzeby turystyki*, praca magisterska, UR, Rzeszów 2013, s. 20.

¹¹ M. Zając, K. Bałaga, G. Janicki, *Waloryzacja krajobrazu podmiejskiej wsi (okolice Lublina) dla potrzeb gospodarki przestrzennej*, „Problemy Ekologii Krajobrazu” 2014, t. 37, *Wybrane zagadnienia z problematyki gospodarowania przestrzenią*, s. 77–86.

¹² U. Litwin, S. Baciór, I. Piech, *Metodyka waloryzacji i oceny krajobrazu*, „Geodezja, kartografia i aerofotogramnia” 2009, 71, s. 15.

Wyniki badań

Inwentaryzacja elementów tworzących przestrzeń turystyczną żółtego szlaku turystycznego „Dookoła Rzeszowa” wykazała zróżnicowane walory krajobrazowe.

A. Walory przyrodnicze

Geograficznie trasa żółtego szlaku turystycznego „Dookoła Rzeszowa” prowadzi przez Pogórze Rzeszowskie, wierzchowinę progu nadwisłocznego Pogórza Dynowskiego i Ciężkowickiego (Strzyżowskiego), Pradolinę Podkarpacką, wzgórze nad Zglobniem i Dąbrową, a także tereny leśne obrzeży dawnej Puszczy Sandomierskiej i starorzecza Mrowli i Wisłoka.

Głównym bogactwem przyrodniczym na trasie żółtego szlaku turystycznego „Dookoła Rzeszowa” są tereny leśne (fot. 1). Na prawie każdym odcinku szlak biegnie licznymi leśnymi drózkami i ścieżkami. Występujący drzewostan cechuje różnorodność pod względem gatunkowym i wieku. Na szlaku napotkać można obszary rolnicze (fot. 2), różnego rodzaju pola uprawne (głównie zboża) (fot. 3), łąki, sady, a także tereny niezagospodarowane rolniczo, będące w stanie odłogu. Można wyróżnić również niewielkie przydomowe ogródki warzywne. Na obszarze żółtego szlaku turystycznego „Dookoła Rzeszowa” występują różnego rodzaju zjawiska geologiczne. W zależności od położenia miejscowości, przez którą przechodzi szlak, tereny są mocno pofałdowane, z głębokimi jarami (fot. 4) lub płaskie. Charakterystycznymi elementami wpisującymi się w krajobraz żółtego szlaku są: odkrywka łupkowa na drodze prowadzącej z Hermanowej do Budziwoja, a w Mogielnicy głęboki jar starego kamieniołomu wapiennego.

Na osiedlu Słocina, w pobliżu żółtego szlaku turystycznego „Dookoła Rzeszowa” znajduje się park dworski z bogatym drzewostanem (fot. 5). W Dąbrowie również rozciąga się park z ciekawym dworkiem, ale nie jest on dostępny dla turystów. Obszarem chronionym żółtego szlaku turystycznego jest faunistyczny rezerwat „Zabłocie” z ochroną ptactwa wodnego (fot. 6). Przestrzeń chronioną wypełniają stawy rybne z bogatą roślinnością: trzciny, pałki wodnej, zarośli lasu lęgowego i boru. Jest to idealne miejsce na odpoczynek oraz obserwację fauny i flory. Ponadto na terenie omawianego szlaku zlokalizowany jest rezerwat przyrody „Bór” w Głogowie Małopolskim. Wyróżnić można w nim gatunki cenne i chronione, m.in.: żywiec gruczołowaty, przetacznik górski, tojeść gajowa, wawrzynek wilczełyko, storczyki (podkolan biały i gnieźnik leśny), widłak jałowcowaty, czosnek siatkowaty i zimowit jesienny¹³. Hydrologię żółtego szlaku turystycznego „Dookoła Rzeszowa” cechuje bogata sieć rzeczek, potoków. Na jego obszarze znajdują się stawy oraz zbiorniki wodne. Charakterystyczna jest kotlina potoku ze śladami starych stawów w Mogielnicy. Walorem uzdrowiskowym żółtego szlaku są źródła leczniczej wody mineralnej w Przyłasku Budziwojskim, z kapliczką z cudownym źródłem.

Liczenie na trasie szlaku występują punkty widokowe z pięknymi panoramami (fot. 7). Przykładem jest m.in.: panorama w Tyczynie z widokami od Rzeszowa, przez dolinę

¹³ www.zielonepodkarpacie.pl [12.02.2019].

Strugu, Wzgórze Marii Magdaleny (394 m n.p.m.), Kielnarową, Chmielnik, Borek Stary z klasztorem dominikanów, do wzgórza nad Grzegorzówką i Hyżnem.

Na szlaku można często zaobserwować inne charakterystyczne zjawiska, jakie wykształciła przyroda, a które idealnie wkomponowują się w krajobraz poszczególnych miejscowości, przez które przebiega trasa. Przykładem może być np. karłowata sosna, która znajduje się w miejscowości Straszdyłe.



Fot. 1. Lasy słocińskie (fot. J. Bazan)



Fot. 2. Pole uprawne w pobliżu lasu (fot. J. Bazan)



Fot. 3. Pole uprawne w Zglobniu (fot. J. Bazan)



Fot. 4. Głęboki jar starego kamieniołomu wapiennego w Mogielnicy (fot. J. Bazan)



Fot. 5. Park dworski w Słocinie (fot. J. Bazan)



Fot. 6. Flora rezerwatu „Zabłocie” (fot. J. Bazan)



Fot. 7. Punkt widokowy w Niechobrze Górnym (fot. J. Bazan)

B. Walory kulturowe

Walory kulturowe na trasie żółtego szlaku turystycznego „Dookoła Rzeszowa” charakteryzują się znacznie niższym poziomem atrakcyjności niż walory przyrodnicze. Trasa obejmuje zabytkowy zespół dworski z parkiem oraz kościoły w Słocinie, Zgłobniu, Niechobrze, Budach Głogowskich. Największą atrakcją związaną z dziedzictwem kulturowym jest rynek główny w Głogowie Młp., z ratuszem, kościołem i pomnikiem (fot. 8). Głogów, pierwotnie Głowów, uznawany jest na pierwsze założenie renesansowe w Polsce¹⁴.

Wśród wszystkich zabytków szlaku „Dookoła Rzeszowa” bardzo licznie rozmieszczone są kapliczki (fot. 9), ciekawie wykonane pod względem estetycznym, architektonicznym, rzeźbiarskim. Można je spotkać na wielu posesjach, najczęściej w ogródkach przydomowych. Również licznie występują w miejscach przydrożnych, zlokalizowane często wśród drzew, mających bardzo często wymowną symbolikę, ciekawą historię, czy też legendę.



Fot. 8. Pomnik na rynku w Głogowie Młp. (fot. J. Bazan)



Fot. 9. Kapliczka na trasie I szlak (fot. J. Bazan)

¹⁴ J. Kowalczyk, *Głowów. Zagadka planu pierwszego miasta renesansowego w Polsce*, „Kwartalnik Architektury i Urbanistyki” 2012, t. 57(4), s. 39–55.

C. Baza noclegowa

Ze względu na to, że bezpośrednio na szlaku znajduje się bardzo ograniczona baza noclegowa, inwentaryzacja opierała się na zlokalizowaniu hoteli, moteli, zajazdów, gospodarstw agroturystycznych, pizzerii, restauracji w bliskim otoczeniu żółtego szlaku turystycznego „Dookoła Rzeszowa” (tab. 1). W najbliższym sąsiedztwie opisywanego szlaku odnotowano 39 obiektów tworzących bazę noclegową z zapleczem gastronomicznym. Na każdej z wytypowanych tras znajduje się zaplecze noclegowe, a największe nasilenie charakteryzuje trasę V. Hotelem znajdującym się w obiekcie zabytkowym jest Dwór Ostoya w Jasionce, położony w rozległym parku ze starodrzewiem¹⁵.

Tab. 1. Wykaz bazy noclegowej i gastronomicznej znajdującej się w pobliżu żółtego szlaku turystycznego „Dookoła Rzeszowa”

Lp.	OBIEKT	TYP OBIEKTU	MIEJSCOWOŚĆ	TRASA
1.	Park Hotel & Wellness	hotel, restauracja, centrum konferencyjne, SPA, siłownia	Rzeszów	I
2.	Gospodarstwo agroturystyczne „Agrochata nad Rzeszowem”	gospodarstwo agroturystyczne	Matysówka	I
3.	Gospodarstwo agroturystyczne „Dolina Strugu M.W. Płodzień”	gospodarstwo agroturystyczne	Chmielnik	I
4.	Gospodarstwo agroturystyczne „Dolina Strugu A.P. Filip”	gospodarstwo agroturystyczne	Chmielnik	I
5.	Gospodarstwo agroturystyczne „Cztery Pory Roku”	gospodarstwo agroturystyczne	Chmielnik	I
6.	Centrum Turystyki i Rekreacji WSiZ	hotel, restauracja „Taberna pod Sosnami”, centrum konferencyjne, ośrodek sportu	Kielnarowa	I
7.	Hotel „Bursa”	hotel	Tyczyn	II
8.	Hotel i Restauracja „Porta”	hotel, restauracja, centrum konferencyjne	Tyczyn	II

¹⁵ A. Konieczna-Domańska, *Turystyka jako sposób komercjalizacji kultury na przykładzie hoteli w obiektach zabytkowych*, „Zeszyty Naukowe. Turystyka i Rekreacja” 2015, 2(16), s. 188.

Lp.	OBIEKT	TYP OBIEKTU	MIEJSCOWOŚĆ	TRASA
9.	Hotel & Restauracja „Hibiskus”	hotel, restauracja, centrum konferencyjne	Zarzecze	II
10.	SPA Hotel „Splendor”	hotel, restauracja, centrum konferencyjne, SPA	Siedliska	II
11.	Gospodarstwo agroturystyczne „Dębinówka”	gospodarstwo agroturystyczne	Budziwój	II
12.	Hotel „Dwa Bratanki”	hotel, restauracja, centrum konferencyjne	Budziwój	II
13.	Gospodarstwo agroturystyczne „Bobo Ranczo”	gospodarstwo agroturystyczne	Hermanowa	II
14.	Ośrodek „Maraton”	hotel, restauracja, centrum konferencyjne, siłownia	Lubenia	II
15.	Winnica „Anna Maria”	hotel, restauracja, winnica	Wyżne	II
16.	Pensjonat „Rentex”	hotel	Babica	II
17.	Gospodarstwo agroturystyczne	gospodarstwo agroturystyczne	Lubenia	II
18.	Gospodarstwo agroturystyczne „Płatek Róży”	gospodarstwo agroturystyczne	Lutoryż	III
19.	Hotel „Senator Gran Via”	hotel, restauracja, centrum konferencyjne, SPA	Olchowa	III
20.	Hotel „Arka”	hotel, restauracja	Olchowa	III
21.	Hotel „Nowy Dwór”	hotel, restauracja, centrum konferencyjne, SPA	Świlcza	IV
22.	Hotel „Imperium”	hotel, restauracja, centrum konferencyjne	Świlcza	IV
23.	Hotel SPA „Blue Diamond”	hotel, restauracja, centrum konferencyjne, SPA	Nowa Wieś	V
24.	Hotel „Fenix”	hotel, restauracja, centrum konferencyjne	Nowa Wieś	V
25.	Hotel „Cztery Pory Roku”	hotel, restauracja, centrum konferencyjne	Rudna Mała	V

26.	Hotel „Pod Borem”	hotel, restauracja, centrum konferencyjne	Rudna Mała	V
27.	Hotel „Trzy Korony”	hotel, restauracja, centrum konferencyjne	Rudna Mała	V
28.	Hostel „Gospoda pod Dębami”	hotel	Rudna Mała	V
29.	Dwór Ostoya	hotel, restauracja, centrum konferencyjne, rekreacja	Jasionka	V
30.	Hotel „Puchatek”	hotel	Głogów Młp.	V
31.	Hotel „Magnat”	hotel, restauracja	Głogów Młp.	V
32.	Hotel „Lider”	hotel, restauracja	Głogów Młp.	V
33.	Motel i Restauracja „Leśna Wola”	motel, restauracja	Głogów Młp.	V
34.	Gospodarstwo agroturystyczne	gospodarstwo agroturystyczne	Wysoka Głogowska	V
35.	Pensjonat „u Marty”	hotel	Załęże	V
36.	Pensjonat	hotel	Załęże	V

GASTRONOMIA

37.	Pizzeria „u Stanka”	pizzeria	Matysówka	I
38.	Pizzeria GUSTO”	pizzeria	Głogów Młp.	V
39.	Bar „Piast”	bar	Rudna Mała	V
40.	Zajazd „Oaza”	bar	Głogów Młp.	V

Źródło: opracowanie własne.

D. Baza towarzysząca

Urozmaiceniem pobytu dla turystów mogą być obiekty kulturalne, które na trasie żółtego szlaku turystycznego występują bardzo licznie. Niemal każda podrzeszowska miejscowość, przez którą przebiega żółty szlak, posiada gminny ośrodek kultury, który często organizuje ogólnodostępne plenerowe imprezy tematyczne dla dzieci i dorosłych, np. Dni Głogowa Młp. W pobliżu, gdzie przebiega szlak, w miejscowości Nosówka znajduje się Izba Tradycji, która jest obiektem muzealnym. Dodatkowo w pobliskiej okolicy zlokalizowany jest teatr „Bez Rzędów” mający charakter teatru „pod gołym niebem”.

Obiekty rekreacyjno-sportowe stanowią najlepiej rozwiniętą bazę towarzyszącą żółtego szlaku turystycznego „Dookoła Rzeszowa”. Obiekty najczęściej występujące to boiska sportowe „Orlik” oraz stadniny koni, a ponadto pływalnie i pola golfowe (tab. 2).

Tab. 2. Obiekty rekreacyjno-sportowe i rozrywkowe w pobliżu trasy żółtego szlaku turystycznego „Dookoła Rzeszowa”

Lp.	OBIEKT	MIEJSCOWOŚĆ	TRASA
1.	Kompleks boisk sportowych Orlik	Słocina	I
2.	„Albin” stadnina koni	Słocina	I
3.	„Palomino” stadnina koni	Chmielnik	I
4.	Centrum Turystyki i Rekreacji WSiZ, ośrodek jeździecki	Kielnarowa	I
5.	„Kamieniec” ośrodek jeździecki	Lubenia	II
6.	Kompleks boisk sportowych Orlik	Budziwój	II
7.	„Leśny Tabor” park linowy i paintball	Niechobrz	III
8.	Odkryta pływalnia	Boguchwała	III
9.	Pole golfowe	Trzciana	IV
10.	„Madlen” paintball	Głogów Młp.	V
11.	„Zabajka” Ludowy Klub Jeździecki – ośrodek jazdy konnej	Zabajka	V
12.	„Leśna Wola” stadnina koni	Głogów Młp.	V
13.	NTB Active Club – ogród golfowy	Głogów Młp.	V
14.	Strzelnica myśliwska Polskiego Związku Łowieckiego	Rezerwat „Bór”	V
15.	Kryta pływalnia „Fala”	Nowa Wieś	V
16.	Kryta pływalnia „Wodnik”	Głogów Młp.	V
17.	Strzelnica sportowa „Strzelka”	Zabajka	V
18.	Kompleks boisk sportowych Orlik	Głogów Młp.	V

Źródło: opracowanie własne.

Krzywa wrażeń Wejcherta

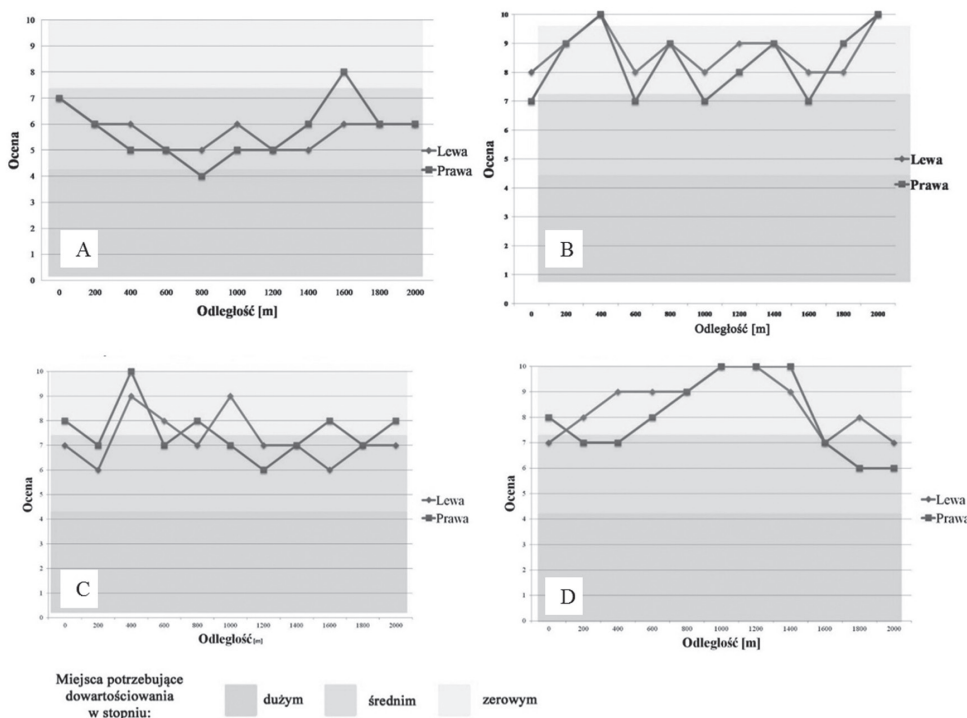
Krajobraz i stan środowiska oceniono metodą krzywej wrażeń Wejcherta, którą przeprowadzono dla wszystkich odcinków żółtego szlaku turystycznego.

Oceny dla odcinka Wilkowyja–Słocina Górna (ryc. 1A) zawierają się w przedziale od 4 do 6 punktów, a zatem odcinek ten charakteryzuje się miejscami wymagającymi estetycznego dowartościowania w stopniu średnim. Cechą charakterystyczną tej trasy było bogactwo kapliczek przydomowych.

Oceny krajobrazu i stanu środowiska dla odcinka nr 2 są stosunkowo wysokie (ryc. 1B) i mieszczą się w przedziale 8–9 punktów. Zarówno lewa, jak i prawa strona transektu jest bardzo bogata pod względem różnorodności krajobrazu oraz cechuje się harmonią wszystkich elementów. Maksymalna ocena – 10 punktów została przyznana na dystansie 400 m, gdzie rozpoczyna się las.

Dla odcinka Słocina Roch–Matysówka odnotowano punkty w skali od 6 do 10 (ryc. 1C). Trasa przebiegała wzdłuż głównej drogi, po lewej i prawej stronie znajdowały się domostwa oraz miejsca z polami uprawnymi i sadami. Na dystansie 800 m rozciągała się panorama z widokiem na Rzeszów, dlatego też w tym miejscu przyznano wysokie noty za stopień różnorodności krajobrazu. Z wykresu wynika, że większość miejsc na trasie wymaga estetycznego dowartościowania w stopniu średnim lub zerowym.

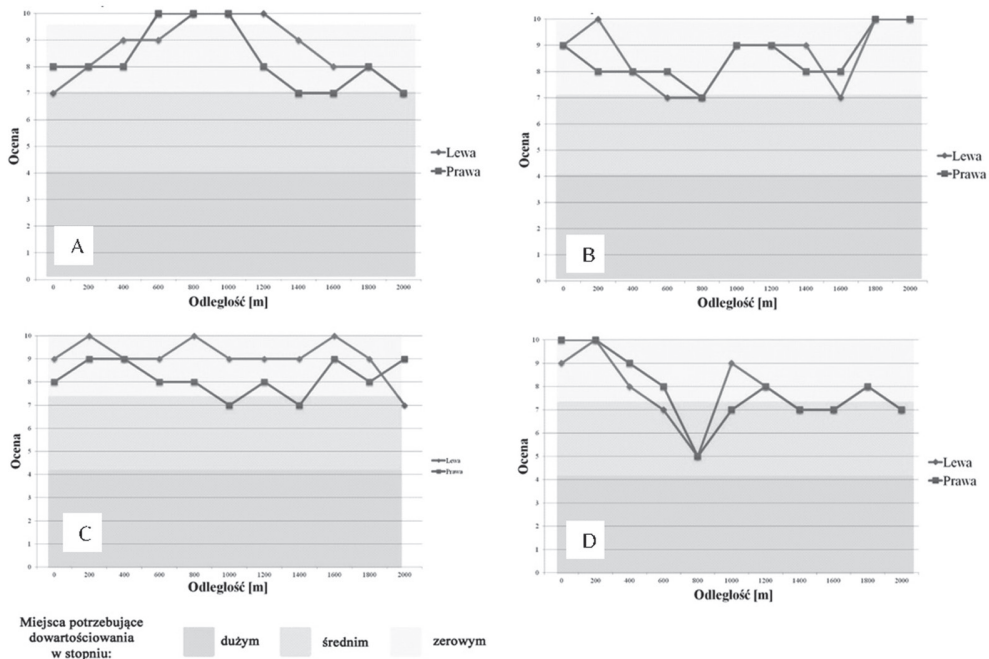
Odcinek nr 4 został oceniony wysoko (ryc. 1D). Najwyższe noty zebrał odcinek od 800 do 1400 m, który przebiega przez tyczyński las cechujący się brakiem nasycenia infrastruktury, a przez to niskim stopniem ingerencji w środowisko. Niższe oceny, od opisanego odcinka, przyznano otoczeniu pod koniec tej trasy, z polami uprawnymi.



Ryc. 1. Wykres krzywej wrażeń: A) odcinek nr 1. Wilkowyja–Słocina Górna; B) odcinek nr 2. Słocina Górna–Słocina Roch; C) odcinek nr 3. Słocina Roch–Matysówka; D) odcinek nr 4. Matysówka–Tyczyn

Oceny dla odcinka Tyczyn–Hermanowa (odcinek nr 5) mieszczą się w przedziale punktowym od 7 do 10 (ryc. 2A). Z wykresu wynika, że są to tereny, które potrzebują dowartościowania estetycznego w stopniu zerowym, ze względu na wysoki stopień różnorodności krajobrazu i harmonię elementów towarzyszących. Obszary cechuje niski stopień dewastacji środowiska oraz stosunkowo niewielkie nasilenie infrastruktury. Na dystansie 600–1200 m tereny te są najbardziej atrakcyjne.

Trasa odcinka nr 6 prowadzi do cudownego źródła w Przyłasku. Charakteryzuje się wysokim poziomem estetycznym i nie potrzebuje dowartościowania na prawie całej długości (ryc. 2B). Oceny odcinka nr 7 mieszczą się w przedziale od 7 do 10 punktów (ryc. 2C). Są to tereny, które tylko w kilku miejscach potrzebują dowartościowania w stopniu średnim (tj. lewa strona na dystansie 1000 m i 1400 m oraz prawa 2000 m). Odcinek nr 8 na całej prawie długości przebiega przez las (ryc. 2D), a jego ocena mieści się w granicach od 5 do 10 punktów. Cały odcinek cechuje duży stopień różnorodności krajobrazu oraz bogactwo gatunkowe roślin.



Ryc. 2. Wykres krzywej wrażeń: A) odcinek nr 5. Tyczyn–Hermanowa; B) odcinek nr 6. Hermanowa–Przyłasek Budziwojski; C) odcinek nr 7. Przyłasek Budziwojski–Zarzecze Wisłoczanka; D) odcinek nr 8. Zarzecze Wisłoczanka–Mogielnica

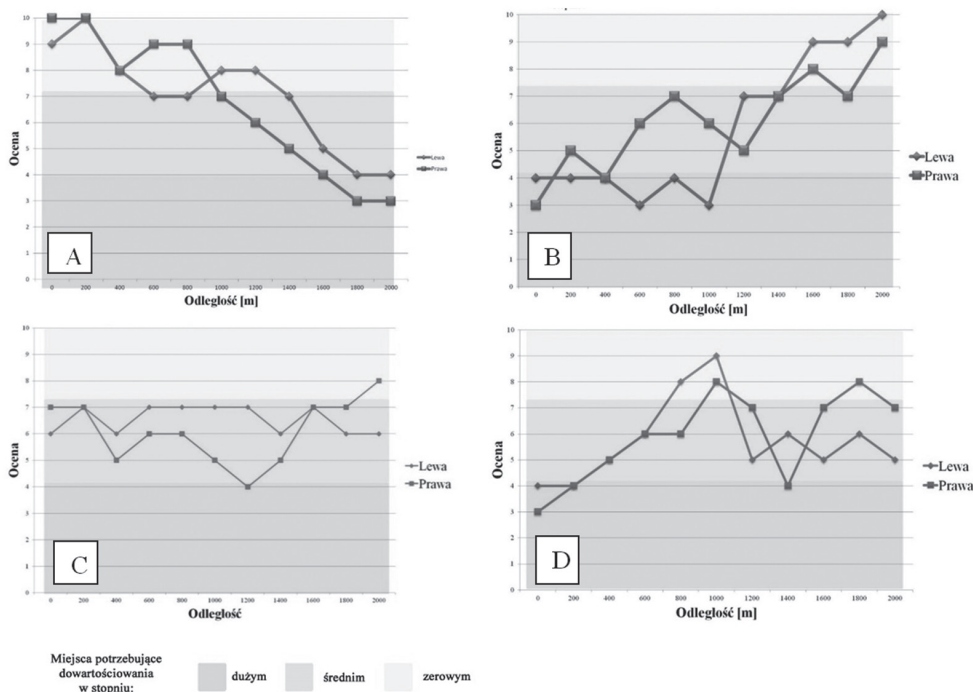
Oceny dla odcinka nr 9 zawierają się w przedziale od 3 do 10 punktów (ryc. 3A). W miarę przemieszczania się transektem oceny zmniejszają swoją wartość ze względu na wysoki stopień nasycenia infrastruktury i stosunkowo wysoki poziom dewastacji środowiska. Szczególnie charakterystycznym miejscem jest punkt widokowy z rozległą panoramą.

Początek przejścia nr 10 oraz większa jego część charakteryzują się niskim poziomem różnorodności krajobrazu i wysokim nasyceniem infrastrukturą (ryc. 3B). Odcinek 1600–2000 m tej trasy cechuje wysoka różnorodność gatunkowa fauny i flory, co przekłada się na unikatowy pejzaż miejscowości Zgłobień i Niechobrz.

Ocena odcinka nr 11 zawiera się w przedziale punktowym od 4 do 8 punktów (ryc. 3C). Głównie są to tereny, które potrzebują dowartościowania w stopniu średnim. Na badanym obszarze można było dostrzec liczne pola uprawne. Odcinek cechował się jednak monotonością. Jedynym urozmaiceniem wiejskiego krajobrazu były zadrzewienia łąkowe oraz kilka kapliczek napotkanych na trasie. Negatywny wpływ na środowisko ma spore zachwaszczenie pól uprawnych.

Przejęcie nr 12 w większości potrzebuje dowartościowania estetycznego w stopniu średnim, a przedział punktowy zawiera się od 3 do 9 (ryc. 3D). Są to obszary praktycznie o zerowym nasyceniu infrastrukturą, z polami uprawnymi, ugorami i wiejskimi, malowniczymi widokami. Na dystansie około 40

0 m brak wytyczonej ścieżki. Odcinek prowadzi przez miedze pól uprawnych i zakrzewione nieużytki, o wysokim stopniu trudności do przebycia.

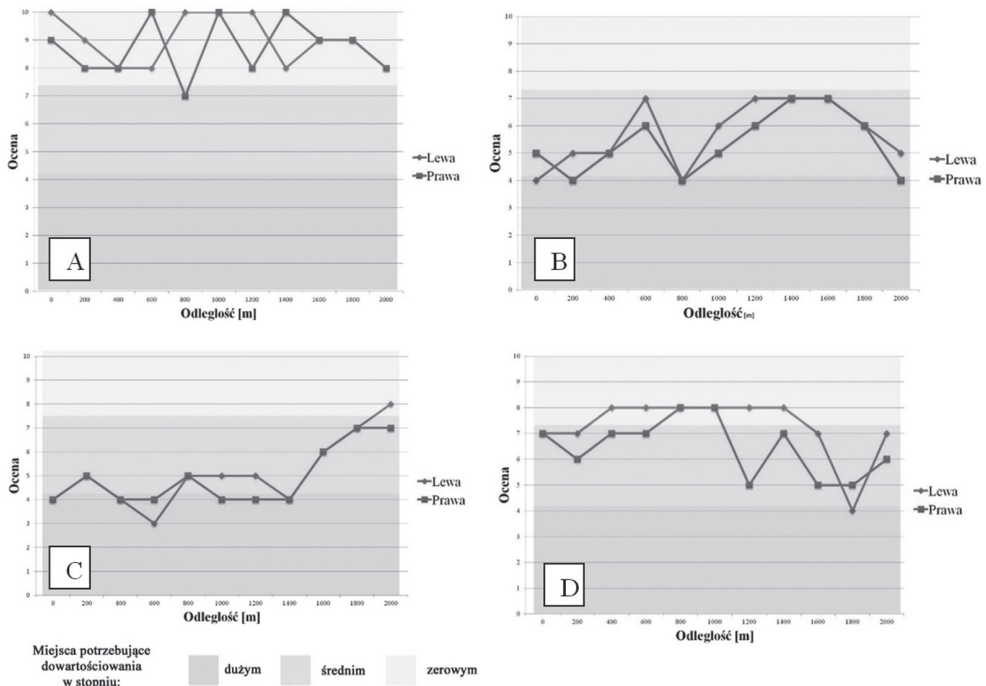


Ryc. 3. Wykres krzywej wrażeń: A) odcinek nr 9. Mogielnica–Niechobrz Górny; B) odcinek nr 10. Niechobrz Górny–Zgłobień; C) odcinek nr 11. Zgłobień–Błądowa Zgłobieńska; D) odcinek nr 12. Błądowa Zgłobieńska–Dąbrowa

Odcinek nr 13, przebiegający na trasie Dąbrowa–Bratkowice „Doliną podkarpacką”, nie został przebadany metodą krzywej wrażeń Wejcherta ze względu na budowaną w tym czasie autostradę, która przecina odcinek w najbardziej interesującym miejscu.

Odcinek nr 14 biegnie przez rezerwat Zabłocie, atrakcyjne miejsce do spędzania czasu w otoczeniu przyrody. Punkty przyznane na tej trasie mieszczą się w przedziale od 7 do 10 (ryc. 4A).

Przejęcie nr 15 na prawie całym odcinku potrzebuje dowartościowania w stopniu średnim, natomiast oceny przyznane zawierają się w przedziale od 4 do 7 (ryc. 4B). Trasa przebiega główną drogą wsi Budy Głogowskie, po czym prowadzi do lasu. Zabudowa, zarówno po lewej, jak i prawej stronie, jest typowa dla podrzeszowskich wsi, a w wielu ogródkach przydomowych stoją kapliczki. Las z oznakami dewastacji. Można w nim zauważyć dzikie wysypiska śmieci oraz tereny zdewastowane wydobywaniem piasku.



Ryc. 4. Wykres krzywej wrażeń: A) odcinek nr 14. Bratkowice–Budy Głogowskie; B) odcinek nr 15. Budy Głogowskie–Głogów Małopolski; C) odcinek nr 16. Głogów Małopolski–Wysoka Głogowska; D) odcinek nr 17. Wysoka Głogowska–Stobierna

Przejęcie nr 16 prowadzi przez Głogów Małopolski. Oceny przyznane na trasie mieszczą się w przedziale od 3 do 8 punktów (ryc. 4C). Niska zabudowa kamieniczek towarzyszy do samego centrum, gdzie znajduje się zabytkowy ratusz oraz kościół. Dalej trasa prowadzi do osiedla Borsuk o średniej atrakcyjności krajobrazowej. W końcowej części tego transektu pojawia się wiejski krajobraz, któremu przyznano wysokie noty.

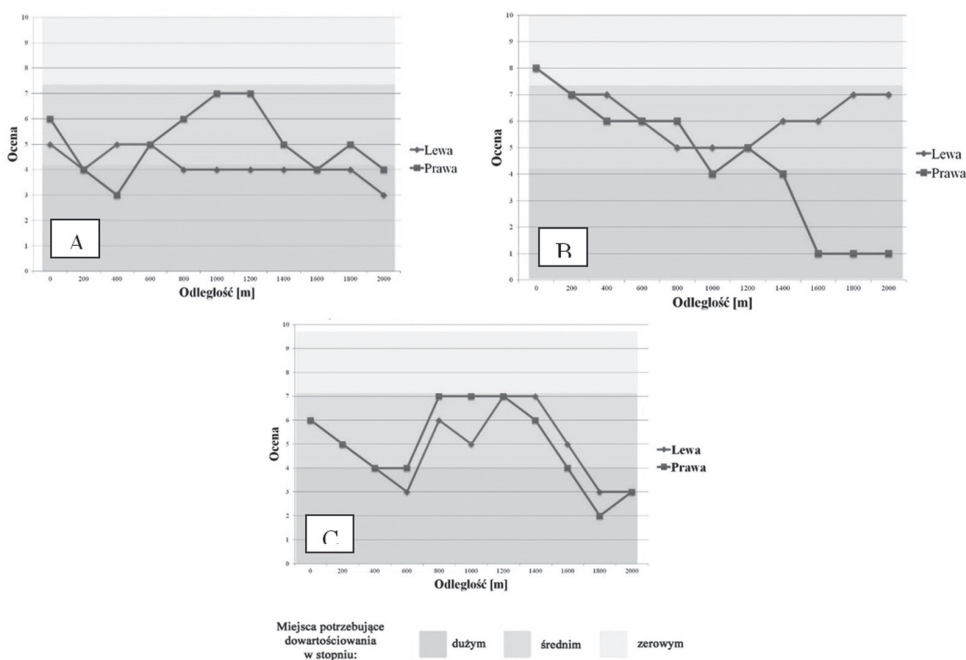
Oceny przyznane w odcinku nr 17 obejmują przedział od 4 do 8 punktów, dlatego w większości są to obszary potrzebujące dowartościowania w stopniu średnim (ryc. 4D). Trasa przebiega piaszczystą drogą leśną, prowadząc do zabudowań miejscowości Sto-

bierna. Napotykamy pola uprawne, łąki, tereny niezagospodarowane rolniczo oraz obszary leśne. Nasyconie infrastrukturą dostrzegamy dopiero w końcowej części odcinka, gdzie przyznano niższe oceny ze względu na zaburzenie harmonii występującego krajobrazu.

Odcinek nr 18 na całej długości przebiega wzdłuż głównej szosy lubelskiej. Są to tereny potrzebujące dowartościowania w stopniu średnim bądź dużym. Przedział punktowy zawiera się między 3 a 7 (ryc. 5A). Tak niskie oceny spowodowane są mało atrakcyjnymi widokami. Tereny po prawej stronie w większości są niezagospodarowane, zachęcają do zwiedzania swoją malowniczością i różnorodnością krajobrazu, dlatego otrzymały wyższe noty niż przestrzeń po lewej stronie transektu.

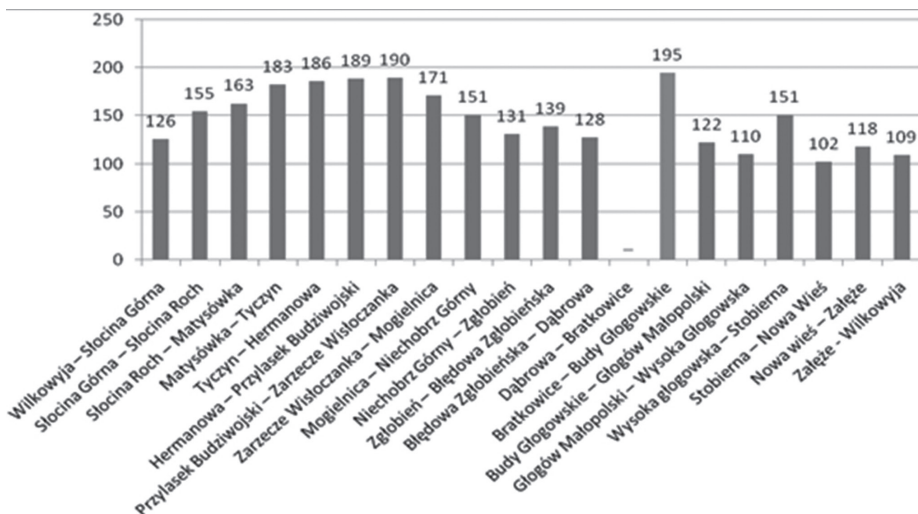
Odcinek nr 19 potrzebuje dowartościowania w stopniu średnim i dużym. Oceny przyznane na tej trasie mieszczą się w przedziale punktowym od 8 do 1 (ryc. 5B). Od terenów atrakcyjnych pod względem różnorodności krajobrazu kierujemy się do miejsca, gdzie z powodu ingerencji człowieka, jaką jest rozbudowa sieci autostrad, walory przyrodnicze i estetyczne na tym odcinku otrzymały ocenę 1. Wybudowana stosunkowo niedawno autostrada zakłóca harmonię kompozycji elementów, jakie tworzy krajobraz tego miejsca.

Odcinek nr 20 prowadzi od głównej szosy E-40 do klasztoru, mija cmentarz i polną drogą kieruje się na tereny ogródków działkowych. Są to obszary potrzebujące dowartościowania w stopniu dużym i średnim. Przedział przyznanych ocen mieści się od 2 do 7 punktów (ryc. 5C).



Ryc. 5. Wykres krzywej wrażeń: A) odcinek nr 18. Stobierna–Nowa Wieś; B) odcinek nr 19. Nowa Wieś–Załęże; C) odcinek nr 20. Załęże–Wilkowya

Analizując wyniki uzyskane za pomocą krzywej wrażeń Wejcherta, stwierdzono, że najwyższą liczbę punktów – 195 z oceny krajobrazu i stanu środowiska przyznano odcinkowi Bratkowice–Budy Głogowskie (ryc. 6). Odcinek na całej prawie długości charakteryzuje się zerowym stopniem dowartościowania estetycznego. Natomiast najniższą ocenę przyznano odcinkowi Stobierna–Nowa Wieś, z liczbą 102 punktów.



Ryc. 6. Łączna suma punktów każdego z odcinków metody krzywej wrażeń Wejcherta

Źródło: opracowanie własne.

Wnioski

1. Inwentaryzacja elementów, które tworzą przestrzeń turystyczną żółtego szlaku turystycznego „Dookoła Rzeszowa”, wykazała, że szlak jest bardzo atrakcyjny pod względem turystycznym.
2. Walory przyrodnicze na trasie żółtego szlaku turystycznego wpływają znacznie bardziej na atrakcyjność niż walory kulturowe.
3. Większość tras szlaku „Dookoła Rzeszowa” nie potrzebuje dowartościowania estetycznego lub wymagają go w stopniu średnim.

Bibliografia

- Bajerowski T., Sanetra A., Szczepańska A., *Wycena krajobrazu. Rynkowe aspekty oceny i waloryzacji krajobrazu*, Educaterra, Olsztyn 2000.
- Kowalczyk J., *Głowów. Zagadka planu pierwszego miasta renesansowego w Polsce*, „Kwartalnik Architektury i Urbanistyki” 2012, t. 57(4).

- Kurek W., Mika M., *Waloryzacja przestrzeni miejskiej Krakowa dla potrzeb turystyki*, Instytut Geografii i Gospodarki Przestrzennej, Uniwersytet Jagielloński, Kraków 2008.
- Litwin U., Baciór S., Piech I., *Metodyka waloryzacji i oceny krajobrazu*, „Gieodezja, kartografia i aerofotogramia” 2009, 71.
- Malinowska E., *Wpływ atrakcyjności wizualnej krajobrazu na potencjał turystyczny Narwiańskiego Parku Narodowego i jego otuliny*, „Problemy Ekologii Krajobrazu” 2010, t. 27, *Krajobrazy rekreacyjne – kształtowanie, wykorzystanie, transformacja*.
- Mordwa S., *Krzywa wrażeń dla ulicy Piotrkowskiej w Łodzi*, „Acta Universitatis Lodzianae. Folia Geographica Socio-Oeconomica” 2009, 10.
- Poźniak B., *Waloryzacja gminy Głogów Młp. na potrzeby turystyki*, praca magisterska, UR, Rzeszów 2013.
- Styperek J., *Linearne systemy penetracji rekreacyjnej*, Bogucki Wyd. Nauk., Poznań 2002.
- Styperek J., *Wielopłaszczyznowe (wieloaspektowe) ujęcie szlaku turystycznego*, „Studia Periegetica” 2008, nr 2: *Podróże, drogi i szlaki kulturowe*.
urbnews.pl [12.02.2019].
www.zielonepodkarpacie.pl [12.02.2019].
- Zając M., Bałaga K., Janicki G., *Waloryzacja krajobrazu podmiejskiej wsi (okolice Lublina) dla potrzeb gospodarki przestrzennej*, „Problemy Ekologii Krajobrazu” 2014, t. 37, *Wybrane zagadnienia z problematyki gospodarowania przestrzeni*.

Streszczenie

Żółty szlak turystyczny „Dookoła Rzeszowa” przebiega pętlą wokół Rzeszowa i podzielony jest na 5 głównych tras dających łącznie 20 odcinków. Badania terenowe skupiały się na inwentaryzacji elementów tworzących ten szlak oraz waloryzacji przyrodniczej i kulturowej opartej na metodzie krzywej wrażeń Wejcherta. Na podstawie tych badań stwierdzono, że przestrzeń żółtego szlaku turystycznego „Dookoła Rzeszowa” posiada bogate zasoby turystyczne, które mogą zostać wykorzystane do rozwoju różnorodnych jej form. Walory przyrodnicze wpływają znacznie bardziej na atrakcyjność niż walory kulturowe. Większość tras szlaku nie potrzebuje dowartościowania estetycznego lub wymagają go w stopniu średnim.

Słowa kluczowe: szlak turystyczny, atrakcja turystyczna, inwentaryzacja, ocena, krzywa wrażeń Wejcherta

Abstract

The yellow tourist route “Dookoła Rzeszowa” runs along the loop around Rzeszów and is divided into 5 main routes giving a total of 20 sections. Field research focused on the inventory of elements that make up this trail and natural and cultural valorisation based on the sensory curve method. Based on these studies, it was found that the area of the yellow tourist route “Dookoła Rzeszowa” has rich tourism resources that can be used to develop its various forms. Natural values have a much more impact on attractiveness than cultural values. Most routes of the route do not need esthetic value or require an average valuation.

Keywords: tourist trail, tourist attraction, inventory, evaluation, Wejchert's experience curve

NOTKA O AUTORKACH

Dr inż. arch. kraj. Marta Pisarek, pracownik Państwowej Wyższej Szkoły Zawodowej w Krośnie. Autorka licznych publikacji związanych z architekturą krajobrazu. Członek Podkarpackiego Oddziału SPAK. Zainteresowania naukowe: kształtowanie i ochrona obszarów wiejskich, zrównoważone projektowanie przestrzeni publicznej, dziedzictwo przyrodnicze i kulturowe.

Dr inż. arch. kraj. Marta Gargała-Polar, pracownik Uniwersytetu Rzeszowskiego. Autorka licznych publikacji związanych z architekturą krajobrazu. Członek Podkarpackiego Oddziału SPAK. Zainteresowania naukowe: przekształcenia krajobrazu miejskiego i wiejskiego, roślinności terenów nieurbanizowanych, grafika komputerowa, dziedzictwo kulturowe.