

EKSPORT KRAJÓW EUROPY ŚRODKOWEJ

Wojciech Mroczek*

W ostatnich dwóch dekadach, w nowych państwach członkowskich Unii Europejskiej z Europy Środkowej (w Polsce, Czechach, Słowacji i na Węgrzech, dalej Europa Środkowa – EŚ) nastąpił niezwykle szybki wzrost obrotów handlu zagranicznego. Czynnikiem stymulującym wzrost była integracja tych państw z Unią Europejską¹ oraz towarzyszący jej wzrost aktywności korporacji międzynarodowych.

Największy wpływ na kształtowanie się struktury eksportu wymienionych państw w tym okresie miało przesunięcie na dużą skalę procesów produkcji do krajów EŚ, któremu sprzyjały niższe koszty produkcji oraz bezpośrednie sąsiedztwo największych rynków europejskich. Czynniki te zostały wykorzystane przez korporacje międzynarodowe, które z czasem zdominowały handel zagraniczny krajów tej części Europy. Ekspansja korporacji międzynarodowych wspomogana przez nowe techniki teleinformatyczne spowodowała silne przyspieszenie wzrostu obrotów handlowych w Europie Środkowej i wzrost udziału regionu w handlu światowym. Dynamika eksportu krajów EŚ niewiele ustępowała w tym okresie (zwłaszcza do rozpoczęcia światowego kryzysu w 2008 r.) dynamice chińskiego eksportu. W efekcie udział czterech krajów EŚ w światowym eksporcie, który w 1991 r. w wyniku szoku związanego z transformacją obniżył się do 1,0%, od 1994 r. systematycznie rósł, osiągając w 2009 r. poziom 3,0%. Jednak w latach 2010-2012 wzrost eksportu w krajach regionu był ponownie wolniejszy w porównaniu z eksportem światowym, głównie ze względu na przedłużający się kryzys w strefie euro. W tym czasie nastąpiło także niewielkie obniżenie się udziału krajów Europy Środkowej w obrotach handlu światowego.

Istotne zmiany w strukturze towarowej handlu zagranicznego nastąpiły również pod wpływem rosnącego znaczenia międzynarodowych korporacji w eksporcie (oraz w imporcie). W efekcie zmienił się model eksportu oparty na przewagach komparatywnych w grupach o wysokim stopniu pracochłonności i surowcochłonności. W coraz większym stopniu struktura eksportu EŚ upodabniała się do struktury eksportu gospodarek Europy Zachodniej. W efekcie kraje EŚ stały się w dużym stopniu producentem tańszych odpowiedników produktów wytwarzanych w krajach Europy Zachodniej. Międzynarodowe korporacje utworzyły w regionie własne sieci podaży, co prowadziło do zmian w strukturze geograficznej handlu w kierunku wymiany między krajami EŚ. Jednak mimo rosnącej roli korporacji w eksporcie EŚ,

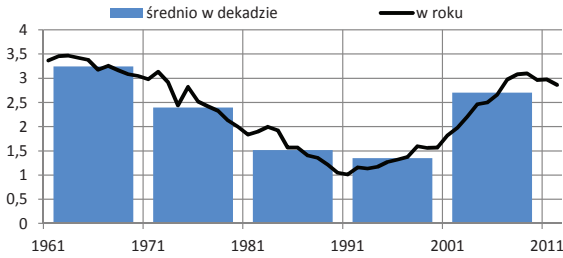
udział rynków odległych geograficznie utrzymuje się od połowy lat 90. na niskim, niemal niezmiennym, poziomie.

W latach 1995-2012 nastąpiła bardzo głęboka zmiana struktury towarowej eksportu krajów EŚ. Najbardziej spektakularne zmiany obserwowane były na początku tego okresu. W połowie lat 90. największe znaczenie w eksporcie czterech krajów odgrywały wyroby przemysłowe klasyfikowane wg surowca (SITC 6) oraz tzw. pozostałe wyroby przetworzone (SITC 8). Grupy te obejmowały przede wszystkim towary pracochłonne i surowcochłonne (głównie tekstylia i odzież, wyroby metalurgiczne oraz produkty z drewna), w których kraje regionu wykazywały znaczne przewagi komparatywne nad swoimi partnerami handlowymi z Europy Zachodniej. W 1995 r. obejmowały one 45% wartości eksportu EŚ. Ponadto relatywnie duży udział (ponad 20%) stanowiły także produkty nieprzetworzone, przede wszystkim produkty rolne i paliwa.

W latach 1995-2000 w eksporcie nastąpił silny wzrost udziału produktów klasyfikowanych jako maszyny i pojazdy (SITC 7). Napływ bezpośrednich inwestycji zagranicznych, związany z ekspansją korporacji międzynarodowych, w tym przede wszystkim z krajów Europy Zachodniej, skoncentrowany był przede wszystkim w przemyśle maszynowym i motoryzacyjnym. Spowodował on, że udział tych produktów w eksporcie krajów regionu wzrósł z 24% w 1995 r. do 45% w 2000 r. W tym okresie wartość eksportu maszyn i pojazdów (wyrażona w dolarach) rosła średnio o 24% rocznie, tj. ok. dziesięciokrotnie szybciej niż w pozostałych grupach towarowych. Bezpośrednio przed akcesją do UE, jak i wkrótce po niej (lata 2001-2008) utrzymywała się wysoka dynamika eksportu maszyn i pojazdów, równocześnie w tym okresie znacznie zwiększyła się dynamika eksportu pozostałych towarów (w latach 2001-2008 średnie roczne tempo wzrostu wartości eksportu, z wyłączeniem maszyn i pojazdów, wynosiło ponad 20%). W efekcie udział maszyn i pojazdów w eksporcie EŚ rósł już znacznie wolniej, osiągając w 2008 r. ponad 50% wartości eksportu. Przyspieszenie eksportu w pozostałych grupach towarowych wynikało prawdopodobnie w największym stopniu ze wzrostu powiązań między sektorami w ramach tworzonych w regionie międzynarodowych łańcuchów wartości dodanej. Statystyki dotyczące wartości dodanej w eksporcie wskazują bowiem w tym okresie na wzrost krajowej wartości dodanej w eksporcie pochodzącej z pozostałych sektorów przemysłu przetwórczego (wzrost współzależności pomiędzy krajowymi producentami).

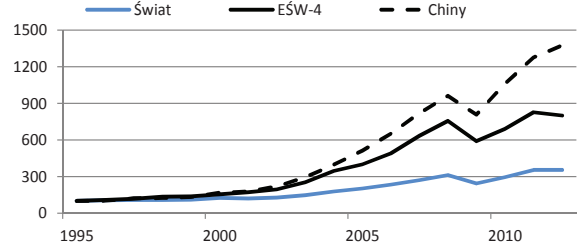
Po kryzysie w 2009 r. nastąpiło pewne obniżenie się znaczenia maszyn i pojazdów w eksporcie, związane z osłabieniem aktywności korporacji międzyna-

Udział krajów EŚ w światowym eksporcie w latach 1961-2012, w %



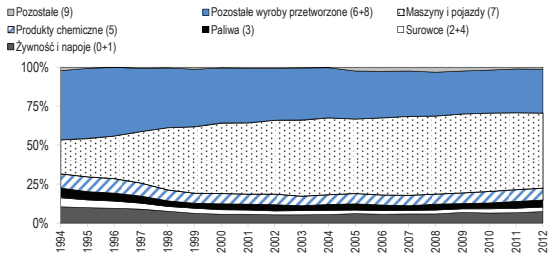
Źródło: Obliczenia własne na podstawie danych WTO.

Dynamika eksportu światowego, EŚ i Chin w latach 1995-2012, rok 1995 = 100



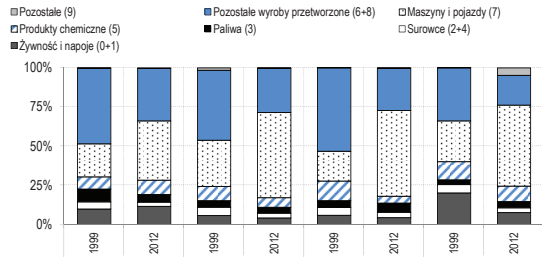
Źródło: Obliczenia własne na podstawie danych WTO.

Struktura towarowa eksportu EŚ w latach 1995-2012, wg sekcji SITC, w %



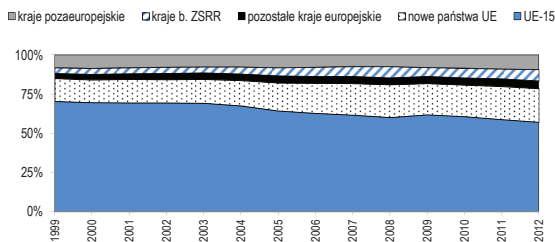
Źródło: Obliczenia własne na podstawie danych OECD.

Struktura towarowa eksportu krajów EŚ, wg sekcji SITC, w %



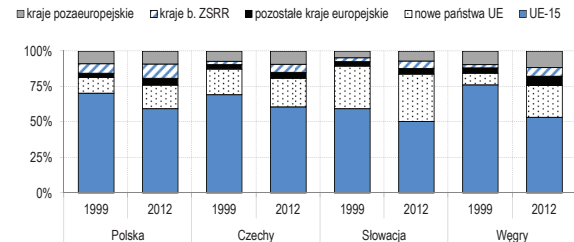
Źródło: Obliczenia własne na podstawie danych OECD.

Zmiany struktury geograficznej eksportu w krajach EŚ w latach 1999-2012, w mld USD



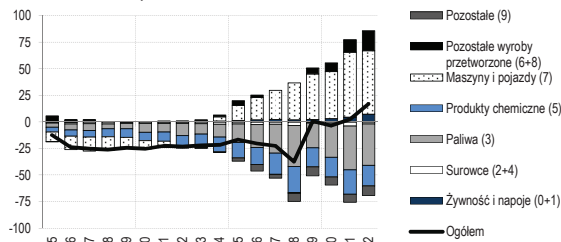
Źródło: Obliczenia własne na podstawie danych Eurostatu.

Struktura geograficzna eksportu poszczególnych krajów EŚ w latach 1999 i 2012, w %



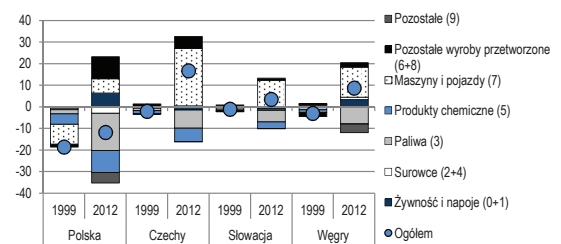
Źródło: Obliczenia własne na podstawie danych Eurostatu.

Saldo w handlu krajów EŚ wg głównych grup towarów w latach 1995-2012, w mld USD



Źródło: Obliczenia własne na podstawie danych OECD.

Saldo handlu krajów EŚ wg głównych grup towarowych, w mld USD



Źródło: Obliczenia własne na podstawie danych OECD.

wych, natomiast zwiększyła się w nim rola grup towarów o niższym stopniu przetworzenia.

Mimo że po roku 2000 udział maszyn i pojazdów w eksporcie krajów EŚ pozostawał względnie stabilny, analiza struktury eksportu według głównych kategorii ekonomicznych wskazuje na zmiany w strukturze eksportu wewnątrz tej grupy towarowej. Najważniejszą był wzrost eksportu dóbr gotowych, w tym przede wszystkim klasyfikowanych jako dobra inwestycyjne oraz dobra konsumpcyjne trwałego użytku. Równocześnie nastąpiło obniżenie się udziału eksportu części, zwłaszcza części dóbr inwestycyjnych – prawdopodobnie związane z rosnącą rolą azjatyckich krajów rozwijających się jako dostawców części do urządzeń elektronicznych (co może wskazywać na rozszerzenie się międzynarodowych sieci dostaw). W 2012 r. w krajach EŚ części stanowiły ponad 40% wartości ogółem eksportu produktów klasyfikowanych jako maszyny i pojazdy (wobec 46% w 2000 r.). W warunkach kryzysu w strefie euro nastąpiło zmniejszenie się udziału dóbr konsumpcyjnych trwałego użytku (w wyniku znacznego spowolnienia dynamiki eksportu). O ile jeszcze w 2009 r. stanowiły one 14% wartości eksportu maszyn i pojazdów, to w 2012 r. ich udział obniżył się do niespełna 10%.

Głębokie zmiany w strukturze eksportu spowodowały upodobnienie się struktur eksportu czterech analizowanych krajów do krajów Europy Zachodniej. O zróżnicowaniu towarów oferowanych przez kraje EŚ i UE-15 świadczą różnice w cenach jednostkowych eksportu (*unit value*). Korporacje międzynarodowe w dużej mierze przypisały krajom EŚ rolę producentów tańszych odpowiedników produktów oferowanych przez kraje Europy Zachodniej.

Od początku analizowanego okresu struktura eksportu poszczególnych krajów EŚ była wyraźnie zróżnicowana. W 1995 r. najwyższy udział maszyn i pojazdów charakteryzował eksport Czech, a z kolei najniższy – eksport Polski i Słowacji. Silne zmiany struktury gospodarki słowackiej spowodowały, że obecnie udział maszyn i pojazdów w eksporcie Słowacji jest podobny do notowanego w Czechach. Słowacja charakteryzowała się w tym okresie najwyższą dynamiką eksportu maszyn i pojazdów w regionie. Towary te mają nadal najmniejsze znaczenie w eksporcie Polski, co może wynikać z mniejszego znaczenia korporacji międzynarodowych. Znacznie większą rolę w polskim eksporcie, w porównaniu z pozostałymi krajami EŚ, odgrywają produkty nieprzetworzone, głównie ze względu na względnie wysoki udział artykułów rolnych.

Najwyższy udział dóbr inwestycyjnych w grupie produktów klasyfikowanych jako maszyny i pojazdy, charakteryzuje eksport Węgier oraz Czech. Dobra konsumpcyjne mają natomiast największe znaczenie w eksporcie Słowacji i Polski. Eksport Słowacji wyróżnia się także najwyższym udziałem samochodów osobowych.

Eksport krajów EŚ bardzo silnie skoncentrowany jest na krajach Unii Europejskiej. Udział UE w ich eksporcie

należy do najwyższych spośród wszystkich gospodarek europejskich. W 2012 r. 84% wartości eksportu Słowacji i 81% eksportu Czech trafiło na rynki krajów Unii. Nieco mniejszy udział kraje UE miały w eksporcie Węgier i Polski (76%). Natomiast w krajach Europy Zachodniej eksport realizowany wewnątrz Unii stanowił średnio 61% eksportu ogółem.

W krajach Europy Środkowej, podobnie jak w krajach Europy Zachodniej (UE-15), obserwowany jest w ostatnich latach proces zmniejszania się znaczenia Unii w eksporcie. Udział Unii Europejskiej (traktowanej jako 27 krajów) w eksporcie krajów EŚ osiągnął najwyższy poziom w 1999 r. (średnio 85%), a więc w pierwszym roku pełnej (por. przypis 1) liberalizacji handlu wyrobami przemysłowymi. W kolejnych latach udział krajów UE w eksporcie EŚ stopniowo się obniżał, jednak proces ten przebiegał wolniej niż w krajach Europy Zachodniej. W latach 1999-2012 udział eksportu do UE obniżył się w krajach EŚ-4 o 8%, podczas gdy w krajach UE-15 o 11% (w Niemczech o 13%).

Na utrzymanie się wysokiego udziału obrotów z krajami Unii w eksporcie krajów EŚ w dużym stopniu wpłynął wzrost obrotów z nowymi państwami członkowskimi. Udział eksportu do nowych państw członkowskich z EŚ wzrósł z 15% w 1999 r. do 21% w 2012 r. W największym stopniu przyczynił się do tego handel realizowany między krajami EŚ związany z tworzonymi przez korporacje międzynarodowe sieciami dostaw w regionie. Przenoszenie na coraz większą skalę produkcji do krajów regionu wpływało na substytucję obrotów z krajami Europy Zachodniej wzajemną wymianą pomiędzy czterema krajami EŚ, zwłaszcza w handlu dobrami pośrednimi. Jednak, jak wskazują statystyki wartości dodanej, na dynamizowanie wzajemnego handlu pomiędzy krajami EŚ wpływała w dużej mierze zagraniczna wartość dodana, pochodząca przede wszystkim z krajów UE.

Najważniejszymi poza Unią partnerami handlowymi krajów EŚ są kraje b. ZSRR, a więc również kraje położone w większości w bliskim sąsiedztwie regionu. W 2012 r. eksport do krajów b. ZSRR odgrywał największe znaczenie w eksporcie Polski (10% wartości eksportu ogółem, w pozostałych krajach – 5-6%). Znaczenie krajów b. ZSRR jako odbiorcy towarów wzrosło we wszystkich krajach regionu – względnie najsilniej w Czechach i na Węgrzech. Udział tej grupy krajów w eksporcie EŚ jest znacznie większy niż w eksporcie UE-15, co wskazuje na wysoki stopień specjalizacji eksporterów regionu na rynkach partnerów wschodnich.

Ogółem na kraje europejskie i kraje b. ZSRR przypadało w 2012 r. 91% wartości eksportu krajów Europy Środkowej, a na rynki pozaeuropejskie zaledwie 9% (dla porównania - rynki pozaeuropejskie stanowiły 29% eksportu krajów UE-15). Potwierdza to tezę o silnej koncentracji eksportu krajów regionu środkowoeuropejskiego na rynkach najbliższych geograficznie. Rynki pozaeuropejskie mają największe znaczenie w eksporcie Węgier

(12%; wzrost z 9% w 2000 r.), a najmniejsze na Słowacji (7%; wzrost z 5% w 2000 r.). W latach 2000-2012 udział krajów pozaeuropejskich nie zmienił się w polskim eksporcie (utrzymał się na poziomie 9%).

Zatem duże zmiany w strukturze gospodarki światowej, polegające przede wszystkim na wyraźnym wzroście znaczenia pozaeuropejskich gospodarek rozwijających się, nie znalazły adekwatnego odzwierciedlenia w strukturze eksportu krajów EŚ. W 2012 r. na azjatyckie kraje rozwijające się przypadało niespełna 3% ich eksportu. Co więcej, reakcja ta była znacznie słabsza niż obserwowane przesunięcie w strukturze eksportu krajów Europy Zachodniej. Prawdopodobnie obecność korporacji międzynarodowych w krajach EŚ przyczyniała się do utrwalenia struktury geograficznej ich eksportu skoncentrowanego silnie na rynkach lokalnych. Wydaje się, że delokalizacja produkcji z Europy Zachodniej do EŚ, poza pojedynczymi wyjątkami, dotyczyła przede wszystkim produktów przeznaczonych na rynki europejskie (w tym także krajów b. ZSRR). Umożliwiło to przedsiębiorstwom zlokalizowanym w zachodniej części Europy istotną zmianę w strukturze eksportu w kierunku zwiększenia udziałów rynków odległych geograficznie, charakteryzujących się wysoką dynamiką popytu.

Niewielka obecność eksportu EŚ na rynkach odległych geograficznie może wskazywać ogólnie na stosunkowo niski poziom jakościowego zróżnicowania produktów. To powoduje, że pozostają one niekonkurencyjne na rynkach w innych częściach świata.

W wyniku silnego wzrostu eksportu towarów klasyfikowanych jako maszyny i pojazdy, dynamika eksportu krajów EŚ była wyższa niż dynamika importu, co poprawiło saldo obrotów towarowych poszczególnych krajów. Czechy odnotowały dodatnie saldo już w 2005 r. Na Węgrzech nadwyżka eksportu nad importem pojawi-

ła się w roku 2009 (przyczynił się do tego także słabnący popyt krajowy). W 2012 r. stosunkowo duże dodatnie saldo odnotowała także Słowacja. Polska natomiast w całym okresie objętym analizą notowała deficyt, przy czym w II kw. 2013 r. po raz pierwszy od początku lat 90. wartość eksportu była większa niż importu. W przypadku Polski większy wpływ na zmiany salda miał popyt wewnętrzny (co m.in. znalazło odzwierciedlenie w znacznym pogłębieniu się deficytu w latach 2007 i 2008).

Poprawa salda obrotów towarowych, jaka nastąpiła w wyniku wzrostu aktywności korporacji międzynarodowych, spowodowała natomiast zwiększenie się deficytu w kategorii dochody bilansu obrotów bieżących.

* Autor jest pracownikiem Instytutu Ekonomicznego Narodowego Banku Polskiego. E-mail: wojciech.mroczek@nbp.pl. Opinie wyrażone w artykule są osobistymi opiniami autora.

¹ Proces integracji w sferze handlu został zapoczątkowany już w 1992 r., kiedy weszły w życie części handlowe tzw. układów europejskich, ustanawiających stowarzyszenie czterech wymienionych krajów EŚ ze Wspólnotami Europejskimi. Od tego czasu rozpoczęła się liberalizacja wymiany handlowej z krajami Wspólnoty, która doprowadziła do powstania w 1999 r., a więc pięć lat przed przystąpieniem do UE, strefy wolnego handlu, obejmującej towary przemysłowe, z wyjątkiem wyrobów przemysłu motoryzacyjnego, które zyskały swobodny dostęp do unijnego rynku dopiero w 2002 r. (do końca 2001 r. mogły być ponadto stosowane środki ochrony handlu, np. cła antydumpingowe). Handel artykułami rolnymi został całkowicie zliberalizowany z dniem przystąpienia krajów EŚ do UE, tj. 1 maja 2004 r. Z tego też względu największe zmiany w strukturze handlu krajów EŚ dokonały się jeszcze przed ich formalnym przystąpieniem do Unii.



GOSPODARKA I FINANSE

CZY KONIEC RECESJI GOSPODARCZEJ W UE?

Jan Piotrowski*

Komisja Europejska przedstawiła późną jesienią 2013 r. zaktualizowane prognozy sytuacji ekonomicznej dla strefy euro i UE na okres do 2015 r. Prognozy te uwzględniają rozwój sytuacji do III kwartału 2013 r. włącznie i są bardziej optymistyczne od prognozy z wiosny tego samego roku. Komisja dostrzegła pierwsze pozytywne sygnały w gospodarce europejskiej, głównie zahamowanie tendencji spadkowej aktywności gospodarczej i pierwsze symptomy wzrostu oraz poprawę

stanu finansów publicznych większości krajów członkowskich UE. KE na tej podstawie przewiduje przyspieszenie procesów gospodarczych w UE w najbliższych dwóch latach. Jednakże nowe oceny KE dla gospodarki europejskiej są umiarkowanie optymistyczne i zawierają wskazanie różnego rodzaju ryzyk, które mogą zakłócić szybkie wejście na ścieżkę ożywienia gospodarczego¹.

Dynamika PKB

Po sześciu kolejnych kwartałach stagnacji lub spadków poziomu produktu krajowego brutto (PKB), w drugim kwartale 2013 r. gospodarka zarówno strefy euro, jak i całej UE powróciła na ścieżkę wzrostu. W drugim kwartale 2013 roku gospodarka krajów strefy euro i UE