

ANALIZA ZMIANY ROZMIARÓW BEZROBOCIA W POWIECIE SUWAŁSKIM I MIEŚCIE SUWAŁKI

Streszczenie:

Polska po 1990 roku zderzyła się z zjawiskiem bezrobocia, które przed okresem transformacji przyjmowało formę ukrytą w przedsiębiorstwach. Najwyższą stopę odnotowano na dwóch obszarach: byłym województwie suwalskim i olsztyńskim. Szczegółowej analizie poddano obszar byłego województwa suwalskiego, leżącego w szczególnym obszarze Polski wschodniej. W latach 1990-2015 region ten zmagał się z wysoką stopą bezrobocia spowodowaną słabym uprzemysłowieniem regionu. Powołanie specjalnej strefy ekonomicznej oraz wejście Polski do Unii Europejskiej przyczyniło się do spadku bezrobocia. Dalsza tendencja spadkowa spowodować może skutek negatywny, czyli brak ludzi do pracy w najbliższych latach.

Słowa kluczowe: analiza bezrobocia w regionie suwalskim.

Wprowadzenie

Mija ćwierćwiecze, gdy Polska po okresie wojennym musiała zderzyć się ze zjawiskiem bezrobocia, które w warunkach gospodarki socjalistycznej nie miało miejsca. Przez około 45 lat obowiązywało podejście od strony podaży pracy, które oznaczało, że punktem wyjścia w planowaniu społeczno-gospodarczym w sferze zatrudnienia był stan pełnego zatrudnienia. Oznaczało to, że do liczby osób w wieku produkcyjnym dostosowywano popyt na pracę. Rynek pracy w gospodarce socjalistycznej tworzył potężny popyt na siłę roboczą, który sprawiał niedobór po stronie podaży pracy. Działanie to miało związek z realizowaną doktryną pełnego zatrudnienia, rozumianą jako uwolnienie gospodarki od groźby bezrobocia [Kozioł i Poczowski, 1988].

Bezrobocie stało się jednym z najistotniejszych problemów polskiej gospodarki od początku lat 90. Proces dostosowywania gospodarki socjalistycznej do systemu rynkowego ukazał polskiemu społeczeństwu zjawisko jawnego bezrobocia szczególnie dotkliwego w skutkach ekonomicznych i społecznych. W okresie gospodarki socjalistycznej występowało zjawisko bezrobocia w miej-

scu pracy, lecz było maskowane polityką pełnego zatrudnienia, które przybierało charakter socjalny [Zdrojewski i Toszewska, 2010].

Przemiany społeczno-gospodarcze dokonujące się w Polsce w ramach transformacji ustrojowej spowodowały ujawnienie się bezrobocia. Od 1990 roku najwyższą stopę bezrobocia odnotowano w dwóch województwach: suwalskim i olsztyńskim (obecnie powiat suwalski, część obszaru woj. podlaskiego oraz powiat olsztyński część woj. warmińsko-mazurskiego). Obszar ten jest słabo uprzemysłowiony, raczej o charakterze rolniczym.

Celem niniejszego opracowania jest przedstawienia zjawiska bezrobocia w regionie suwalskim po okresie transformacji oraz utrzymującej się tendencji spadkowej, która może stanowić zagrożenie dla dalszego rozwoju regionu z powodu braku ludzi gotowych podjąć pracę. Ukazana zostanie zmiana wielkości bezrobocia, cykliczność oraz wydarzenia wpływające na jego kształt. Analiza obejmuje lata 1990-2015. Jest to wystarczający okres aby ukazać dynamikę zmian i dokonać syntezy porównawczej poszczególnych okresów. Artykuł wykonano na podstawie pełnych danych statystycznych. Wykorzystano różnorodne materiały źródłowe, spośród których podstawowe znaczenie miały publikacje GUS oraz Powiatowych Urzędów Pracy, zawierające niezbędne dane z poszczególnych kwartałów i lat objętych badaniem.

1. Rodzaje bezrobocia

Problematyka bezrobocia z pozoru wydaje się prosta: jest zbyt wielu chętnych pracowników, a zbyt mało miejsc pracy. Jednak zjawisko to jest złożone i skomplikowane. Wielu ekonomistów starało się wyjaśnić przyczyny występowania bezrobocia.

Milton Friedman, przedstawiciel ekonomii klasycznej, pod koniec lat 60 XX wieku sformułował definicję bezrobocia naturalnego, która oznacza, że na rynku są osoby, które wyrażają chęć pracy oraz są przedsiębiorcy, którzy wyrażają chęć zatrudnienia. Ze względu na niedopasowanie o charakterze frykcyjnym lub strukturalnym, zapotrzebowanie po stronie pracodawców nie jest pokrywane podażą pracy na rynku. Występowanie tego rodzaju bezrobocia związane jest z procesem adaptacyjnym. Informacje o miejscach pracy i sile roboczej są niedoskonałe, wysokie są również koszty migracyjne. Naturalna stopa bezrobocia określa pewien optymalny stan, który związany jest z niedoskonałościami rynku [Jarmołowicz i Woźniak, 2004].

Niedostosowanie posiadanych kwalifikacji do zapotrzebowania rynku pracy nazywamy bezrobociem strukturalnym. Ma miejsce wtedy, gdy popyt na specjalistów z jednej gałęzi gospodarki rośnie, a w drugiej spada. Ze względu na to, że rynki nie są w stanie szybko zareagować, występują strukturalne rozbieżności. Przykładem mogą być górnicy, którzy stracili pracę z przyczyny likwidacji kopalni, zaś ich kwalifikacje zawodowe nie pozwalają im na znalezienie innej pracy [Samuelson i Nordhaus, 2012].

Bezrobocie frykcyjne jest rodzajem bezrobocia, które występuje w każdej gospodarce. Do tej grupy zaliczamy osoby, które są w trakcie zmieniania miejsca

zatrudnienia lub zamieszkania. Są to także nowo napływające roczniki, które od razu nie mogą znaleźć zatrudnienia. Z powyższych przyczyn wynika, że zawsze będzie występowało minimalne bezrobocie, ponieważ pewna część pracowników z przyczyn naturalnych nie będzie zatrudniona [Staręga-Piasek, 2012].

Ekonomia neoklasyczna oprócz bezrobocia naturalnego wyróżnia także bezrobocie dobrowolne, które spowodowane jest tym, że część pracowników poszukujących zatrudnienia nie akceptuje poziomu płacy oferowanej przez przedsiębiorców. Natomiast przedsiębiorcy nie mogą zaoferować większego wynagrodzenia z powodu rachunku opłacalności zatrudnienia. Dlatego ta grupa bezrobotnych jest dobrowolnie bezrobotna i oczekuje na korzystniejsze oferty pracy [Nasiłowski, 1996].

John M. Keynes w swojej teorii dowodził, że siła robocza jest wysoce nieelastyczna, wysokość wynagrodzenia jest sztywna zwłaszcza w dół i w gospodarce może pojawić się równowaga przy niepełnym zatrudnieniu. Powiązał on występowanie bezrobocia z cyklami koniunkturalnym, które dzielą się na dwie fazy: ożywienia oraz spowolnienia gospodarczego. W fazie zmniejszonej aktywności gospodarczej, przekładającej się na spowolnienie wzrostu lub spadek wielkości produkcji, występuje wysokie bezrobocie, natomiast w fazie ożywienia, czyli wysokiej koniunktury, poziom bezrobocia może spaść do poziomu stopy naturalnej. Występowanie bezrobocia ze względu na cykl gospodarczy nazywamy bezrobociem koniunkturalnym [Samuelson i Nordhaus, 2012].

We współczesnej gospodarce występują regulacje, które ustalają najniższe wynagrodzenie, warunki zatrudnienia, czas pracy i bezpieczeństwo pracy. Zaburzają one rynek, ponieważ część pracodawców byłaby zdolna zatrudnić kolejnych pracowników poniżej płacy minimalnej, a z drugiej strony są osoby, które podjęłyby zatrudnienie za niższą kwotę niż ustaloną przez Państwo. Nowa ekonomia klasyczna określa to zjawisko jako bezrobocie przymusowe. Za główną przyczynę jego występowania obarcza się związki zawodowe, które są w stanie wymusić wyższe stawki płacy poprzez strajki lub ich groźbę [Nasiłowski, 1996].

Wymienione definicje opisują teorie występowania bezrobocia w dojrzałych gospodarkach rynkowych. W Polsce, w kraju który przechodził transformację ustrojową, występuje także bezrobocie transformacyjne. Przyczyny jego występowania są ściśle powiązane ze zmianami jakie zachodzą. W gospodarce centralnie sterowanej, w której popyt pracy jest dostosowywany do podaży pracy, występuje zjawisko nadmiernego zatrudnienia w niektórych gałęziach gospodarki. Na skutek zmian ustrojowych pojawiają się niedopasowania kwalifikacyjne, płacowe oraz regionalne (niedopasowanie lokalizacyjne), które przekładają się na wielkość popytu i podaży na pracę. Należy podkreślić, że bezrobocie transformacyjne to większa lub mniejsza część bezrobocia ogółem [Jarmołowicz i Woźniak, 2004].

Aby w pełni zrozumieć definicję bezrobocia konieczne jest poznanie przyczyn jego występowania. Najczęściej wymienia się liberalizację handlu zagranicznego, rozwój nowych technologii oraz rozwiązania socjalne, które w nadmiernym stopniu stosowane są w krajach Europy Zachodniej, gdzie stopa

bezrobocia jest wyższa niż w Japonii oraz Stanach Zjednoczonych. Ponadto, jako główną przyczynę dużego bezrobocia w Europie wskazuje się na zmiany strukturalne – przenosi się pracochłonne dziedziny gospodarki do krajów o taniej sile roboczej [Nasiłowski, 1996].

Zaprezentowany podział bezrobocia umożliwia rozpatrywanie powiązań jego występowania oraz relacji z innymi zjawiskami występującymi w gospodarce. Na wysokość bezrobocia wpływ ma również polityka państwa w skali makro i mikroekonomicznej. Poprzez wdrażane programy Państwo może wpływać na jego poziom, w szczególności na danym obszarze. Nie bez znaczenia są zmiany zachodzące globalnie. Polska otworzyła się na rynki międzynarodowe, co przekłada się bezpośrednio i pośrednio na wysokość bezrobocia.

Zjawisko bezrobocia jest problemem zarówno ekonomicznym, jak i społecznym. Odzwierciedla ono utratę cennych dóbr i usług, które pozbawieni pracy ludzie mogliby wytworzyć. W wymiarze społecznym rodzi wiele problemów osób próbujących się utrzymać przy ograniczonych dochodach. Przekłada się na emocje i życie rodzinne.

2. Analiza bezrobocia w regionie suwalskim

Transformacja polskiej gospodarki w 1990 roku zmieniła sytuację na rynku pracy. Pojawiło się zjawisko bezrobocia, które jest efektem niedopasowania podaży i popytu na pracę. Społeczeństwo polskie było nieprzygotowane zarówno od strony instytucjonalnej, ekonomicznej, politycznej, jak i psychicznej.

Duże nadzieje społeczeństwa do poprawy sytuacji gospodarczej po przemianach, które się dokonały, zderzyły się z faktycznym stanem gospodarki, który nie rokował optymistycznych prognoz na szybkie wyjście z kryzysu. Z miesiąca na miesiąc narastało bezrobocie, a wraz z nim rosły roszczenia społeczeństwa o zapewnienie ochrony socjalnej [Zjawiona, 2014].

Obszarem szczególnym w zakresie rozwoju regionalnego jest Polska Wschodnia, która charakteryzuje się znacznym dystansem rozwojowym od reszty kraju. Powiat suwalski oraz Miasto Suwałki położone są w północno-wschodniej części kraju. W latach 1990-1998 stanowiły one część byłego województwa suwalskiego, a po zmianie podziału administracyjnego kraju obecnie przynależą do województwa podlaskiego. Przygraniczne położenie powiatu na krajowym i międzynarodowym szlaku komunikacyjnym stwarza możliwości współpracy transgranicznej, jednak równocześnie peryferyjne położenie sprzyja marginalizacji.

Region powiatu suwalskiego oraz Miasta Suwałki liczy 105 tyś. mieszkańców. Miasto pod względem wielkości jest drugim miastem w województwie podlaskim. Suwałki są ważnym ośrodkiem gospodarczym w północno-wschodniej Polsce. Duże tradycje mają tu przedsiębiorstwa przetwórstwa drewna i produktów rolnych. Po niełatwym okresie przemian i utracie pozycji miasta wojewódzkiego, sytuacja ekonomiczna i społeczna Suwałk poprawia się. Powstała znaczna grupa dobrze prosperujących prywatnych przedsiębiorstw utworzonych wskutek przekształceń własnościowych dawnych podmiotów państwowych lub nowo powstałych w ostatnich latach.



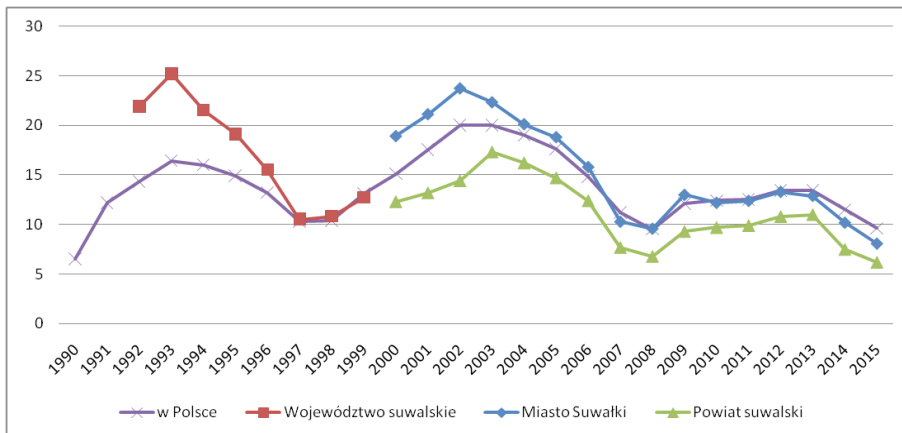
Rysunek 1. Transgraniczne położenie regionu suwalskiego

Źródło: Czeszkiewicz [2015].

Pomimo faktu, że w tej części kraju odnotowano jedną z najwyższych stóp bezrobocia po okresie transformacji, region ten pierwszy raz w historii może stanąć przed zagrożeniem braku ludzi gotowych podjąć pracę. Może zabraknąć nie tylko kadry wysoko wyspecjalizowanej, ale także pracowników niewykwalifikowanych.

Jak wcześniej wspomniano, bezrobocie w Polsce jest zjawiskiem występującym od 1990 roku. Początkowo liczba bezrobotnych w kraju rosła powoli. Żwalniani byli głównie nadliczbowi pracownicy. W dalszym okresie przysto był już znaczny, a spowodowany był rosnącymi kosztami zatrudnienia, procesami prywatyzacji oraz wzrostem konkurencyjności. Z danych GUS wynika, że w pierwszym roku stopa bezrobocia w Polsce wynosiła 6,5% ogólnej liczby czynnych zawodowo. Następne lata to dynamiczny wzrost liczby bezrobotnych, który obserwujemy do 1993 r. – w tym roku stopa bezrobocia w Polsce wyniosła 16,3%.

Analiza rynku pracy w regionie suwalskim w badanym okresie niesie ze sobą pewną metodologiczną trudność. Ze względu na przeprowadzoną w 1998 r. reformę administracyjną, która zmniejszyła liczbę województw z 49 do 16, województwo suwalskie przestało istnieć. Dostępne dane są niespójne terytorialnie, czyli w latach 1990-1999 bezrobocie rejestrowane było dla obszaru województwa, a w latach 2000-2015 podobny obszar zajmuje obecnie powiat suwalski i miasto Suwałki. Jednak ta nieścisłość nie wyklucza przeprowadzenia analizy i wyciągnięcia trafnych wniosków.



Rysunek 2. Stopa bezrobocia w % w latach 1990-2015 r.

Źródło: Opracowanie własne na podstawie danych GUS.

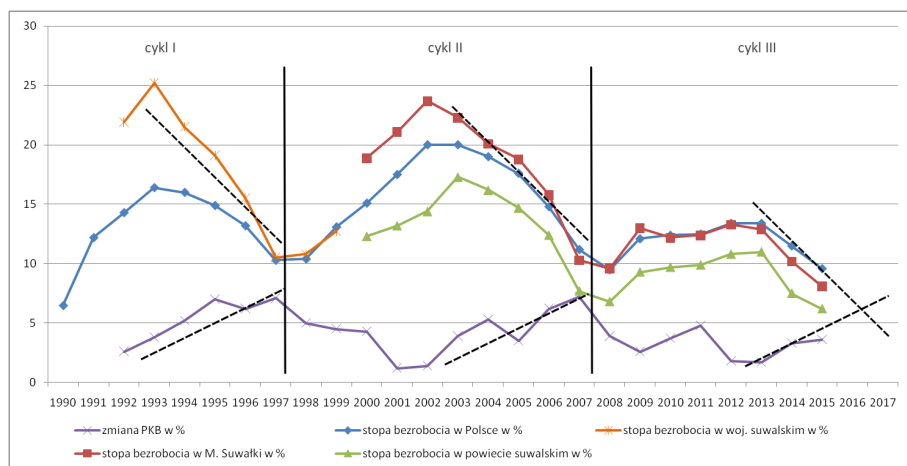
W odróżnieniu od sytuacji w kraju, bezrobocie w byłym województwie suwalskim rosło w szybszym tempie. Region ten, ze względu na słabe uprzemysłowienie zderzył się z dużym zjawiskiem bezrobocia, które osiągnęło w 1993 roku 25,2%. Podobna sytuacja wystąpiła również w kilku innych regionach Polski, wspomnieć tutaj można chociażby o byłym województwie olsztyńskim.

Analizując strukturę bezrobocia po 1990 roku, można stwierdzić, że w znacznym stopniu Polska gospodarka zetknęła się z transformacyjnym rodzajem bezrobocia. Aby przeciwdziałać temu zjawisku Rząd III RP Ustawą o zatrudnieniu z dnia 29 grudnia 1989 r. powołał organy zatrudnienia, których zadaniem było: pośrednictwo pracy, poradnictwo zawodowe, przyuczanie do zawodu, przekwalifikowanie, przydziałnie środków na otwarcie działalności gospodarczej lub utworzenie miejsca pracy [Ustawa o zatrudnieniu].

W niektórych regionach powołane Urzędy Pracy okazały się mechanizmem nie wystarczającym aby zapobiec zjawisku bezrobocia transformacyjnego. W większości przypadków powodem wysokiego bezrobocia było niskie uprzemysłowienie regionu. Aby zachęcić inwestorów do lokowania inwestycji w mniej korzystnych lokalizacjach, Rząd Polski Ustawą z dnia 20 października 1994 r. o specjalnych strefach ekonomicznych powołał 1 września 1996 r. Suwalską Specjalną Strefę Ekonomiczną. Strefa ekonomiczna służy przyspieszeniu wzrostu gospodarczego regionu, a tym samym przeciwdziałała wzrostowi bezrobocia w danej części kraju. Realizacja założonych celów osiągana jest głównie poprzez umożliwianie prowadzenia działalności gospodarczej na preferencyjnych warunkach. Prowadzi ona działalność w trzech podstrefach, na obszarze Gołdapi, Ełku i Suwałk. W podstrefie Suwałki preferuje się inwestycje w przemyśle rolno-spożywczym i przemysłach przyjaznych środowisku [Ustawa o specjalnych strefach ekonomicznych].

Podjęte działania zmniejszyły dysproporcje pomiędzy regionami kraju, co w efekcie spowodowało zrównanie się wielkości bezrobocia w badanym regionie do poziomu rejestrowanego dla całego kraju od 1997 roku.

W całym badanym okresie możemy zaobserwować również czynnik koniunkturalny, który bezpośrednio wpływa na wielkość zapotrzebowania na pracowników. Cykliczność polskiej gospodarki, a tym samym zależność wielkości bezrobocia do wzrostu PKB obrazuje rysunek nr 3. W badanym okresie zaobserwować możemy trzy cykle: pierwszy w od 1990 do 1997, drugi od 1998 do 2007 oraz trzeci od 2008 do 2017 roku.



Rysunek 3. Cykliczność polskiej gospodarki w latach 1990-2017 r.

Źródło: Opracowanie własne na podstawie danych GUS.

Lata 1998-2007 to okres znacznego wzrostu bezrobocia spowodowanego cyklicznością gospodarki. Bezrobocie w szczytowym punkcie wynosiło 20% dla całej Polski, natomiast dla Miasta Suwałki była to wartość znacznie większa, sięgająca 23,7%. Powiat suwalski cechuje się niższą stopą bezrobocia w całym badanym przedziale, a w momencie szczytowym w 2003 roku wynosiła ona 17,3%. Pod koniec drugiego cyklu koniunkturalnego poziom bezrobocia w Polsce jak i regionie suwalskim zrównał się do poziomu bezrobocia na początku tego okresu – około 10%.

Kluczowy dla analizy bezrobocia w regionie jest okres trzeciego cyklu koniunkturalnego. Zgodnie z trendem, w 2012 roku, powinniśmy się spodziewać stopy bezrobocia na poziomie 20% w kraju i w badanym regionie. W rzeczywistości bezrobocie nie rosło w tym samym tempie, co w poprzednich cyklach i zatrzymało się na poziomie 13,4%. Zauważyć także należy, że wzrost PKB w badanych okresach był podobny i należy szukać innych przyczyn.

Niewątpliwym czynnikiem, który miał na to wpływ, było wstąpienie Polski do Unii Europejskiej w 2004 roku. Od początku członkostwa w UE Polska jest beneficjentem netto, czyli więcej środków z unijnego budżetu trafia do naszego kraju, niż do niego wplacamy. W perspektywie finansowej w latach 2004-2007 Polska z budżetu Unii Europejskiej pozyskała 19,3 mld euro [Misiąg i Tomalak, 2008]. Kolejne okresy to kilkukrotny wzrost uzyskanego wsparcia. W 2007-2013

roku Polska otrzymała 67 mld euro, a obecna perspektywa to wsparcie na poziomie 82,5 mld euro [www1].

Pozyskane środki zewnętrzne w sposób bezpośredni i pośredni przyczyniły się do powstania nowych miejsc pracy. W wymiarze bezpośrednim wiele osób znalazło pracę przy realizacji projektów, część osób skorzystała ze wsparcia na zmianę kwalifikacji zawodowych, bądź na założenie własnej działalności. Duża liczba firm pozyskała środki inwestycyjne i dzięki temu zwiększyła zatrudnienie. Pośrednio wiele osób znalazło pracę przy realizacji zadań wynikających z projektów np. przy projektach inwestycyjnych. Przykładów wymieniać można wiele, ale bez wątpienia można stwierdzić, że środki pozyskane z budżetu Unii Europejskiej przyczyniły się do zmniejszenia stopy bezrobocia.

Wstąpienie Polski do Unii Europejskiej to nie tylko wsparcie finansowe, ale także otwarte rynki pracy. Od 1 maja 2004 roku Polacy mogli podejmować pracę bez zbędnych zezwoleń. Początkowo niektóre kraje skorzystały z okresu przejściowego i ograniczyły emigrację zarobkową. Okres ten mógł trwać maksymalnie 7 lat. Od 2011 roku Polacy mogą podejmować pracę we wszystkich krajach Unii Europejskiej. Dopełnieniem tego procesu było wstąpienie Polski w 2007 roku do układu Schengen, który ułatwił podróżowanie obywatelom na obszarze UE.

Proces emigracji zarobkowej dotknął również region suwalski. W samym mieście Suwałki od 2002 roku notuje się ujemny bilans osób przybywających w stosunku do osób odpływających. Skalę tego zjawiska obrazuje tabela nr 1. Wpływ na to ma bez wątpienia wysokość wynagrodzenia. Średnia pensja w regionie jest nie tylko niższa od średniej krajowej, ale również około 500zł niższa od wynagrodzenia w stolicy województwa – Białymstoku. Rynek pracy nie ogranicza się tylko do granic Polski. Możliwość wyjazdu do innych krajów skutkuje spadkiem atrakcyjności regionu do zamieszkania i podjęcia pracy w stosunku do innych krajów należących do UE, w których zarobki są kilkukrotnie wyższe.

Tabela 1. Saldo migracji ludności w mieście Suwałki

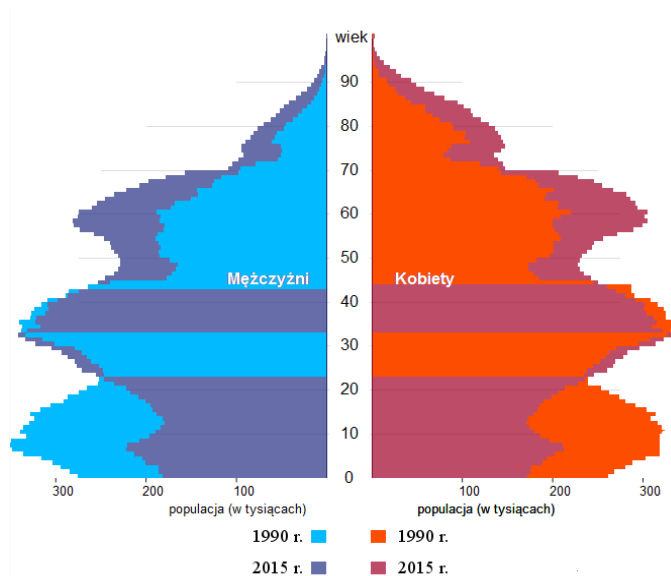
Rok	1990	1991	1992	1993	1994	1995	1996	1997	1998	1999	2000	2001	
Saldo	1004	1041	1192	522	501	341	366	253	214	289	48	97	
	2002	2003	2004	2005	2006	2007	2008	2009	2010	2011	2012	2013	2014
	-44	-36	-135	-138	-279	-299	-150	-149	-263	-145	-31	-150	-208

Źródło: Opracowanie własne na podstawie danych Urzędu Miasta w Suwałkach.

Otwarcie granic można uznać za drugi kluczowy czynnik, który przełożył się na zmniejszenie dynamiki wzrostu bezrobocia w kraju, jak i w badanym regionie w okresie spowolnienia gospodarczego w trzecim cyklu koniunkturalnym.

Na wysokość bezrobocia i rynek pracy ma również wpływ populacja, a w szczególności jej struktura. Porównując dwa okresy: rok 1990 oraz rok 2015, możemy zauważyć, że liczba ludzi, którzy w najbliższych latach wejdą na rynek znacząco się zmniejszy. W 2015 roku, w przeciwieństwie do 1990, coraz więcej będziemy mieli osób odchodzących na emeryturę, a coraz mniej wchodzących na

rynek pracy. W najbliższych latach stopniowo zmniejszać się będzie zasób populacji w wieku produkcyjnym.



Rysunek 4. Struktura ludności w 1990 oraz 2015 r. w Polsce

Źródło: Opracowanie własne na podstawie danych GUS.

Porównując dwa okresy, w strukturze ludności szczególnie ważne są dwie grupy wiekowe: pierwsza do 20 roku życia, druga od 45. W kolejnych latach liczba ludzi nowo wchodzących na rynek pracy będzie każdego roku około 200 tys mniejsza, niż bezpośrednio w okresie po 1990 roku. Luka demograficzna przyczyni się do jeszcze większego spadku bezrobocia i zmniejszeniu jego dynamiki wzrostu w okresie spowolnienia gospodarczego.

Podsumowanie

Zgodnie z cyklem gospodarczym trend spadającej stopy bezrobocia powinien odwrócić się po 2017 roku. Jednak czynniki zewnętrzne: największe wsparcie finansowe z budżetu Unii Europejskiej, otwarty rynek pracy oraz negatywna struktura demograficzna; mogą spowolnić wzrost bezrobocia, a nawet pogłębić spadek jego wielkości.

Region suwalski, który po okresie transformacji zmagał się z wysoką stopą bezrobocia stanie przed nowym zjawiskiem – niskiej stopy bezrobocia. Na ten stan wpływ ma kilka czynników. Jednym z nich jest ciągle rozwój Suwalskiej Specjalnej Strefy Ekonomicznej i powstanie nowych miejsc pracy, kolejnym ujemne saldo migracyjne oraz równie ważnym niekorzystna struktura demograficzna.

Utrzymująca się na rynku pracy sytuacja nie pozostawia wątpliwości, iż niezbędne jest podejmowanie różnorodnych działań zmierzających do zwiększe-

nia atrakcyjności regionu. Ogromne wyzwania stoją przed samorządem terytorialnym oraz innymi podmiotami.

Literatura

- Czeszkiewicz Magdalena. 2015. *Raport o stanie Miasta Suwałki 2014*, Urząd Miejski w Suwałkach.
- Jarmołowicz Waław, Woźniak Beata. 2004. „Polityka państwa wobec bezrobocia” *Zeszyty Naukowe nr 4*. Polskie Towarzystwo Ekonomiczne, Kraków
- Koziół Leszek, Pocztownski Aleksy. 1988. *Gospodarowanie zasobami pracy*. Kraków: Wydawnictwo Akademii Ekonomicznej.
- Misiąg Wojciech, Tomalak Marcin. 2008. *Wpływ wydatków z funduszy strukturalnych i Funduszu Spójności na stan finansów publicznych w latach 2004–2007*. Warszawa: Ministerstwo Rozwoju Regionalnego.
- Nasiłowski Mieczysław. 1996. *System rynkowy. Podstawy mikro i makroekonomii*. Warszawa: Wydawnictwo Key Text.
- Samuelson Paul Anthony, Nordhaus William Dawbney. 2012. *Ekonomia*. Poznań: Wydawnictwo Rebis.
- Staręga-Piasek Joanna (red.). 2012. *Bezrobocie – między diagnozą a działaniem*. Warszawa: Wydawnictwo Instytutu Rozwoju Służb Społecznych.
- Zdrojewski Eugeniusz, Toszewska Weronika. 2010. *Analiza zmian rozmiarów bezrobocia w Polsce*, Zeszyty Naukowe Instytutu Ekonomii, Politechnika Koszalińska.
- Zjawiona Ewa. 2004. Kształtowanie się tynku pracy w Polsce przed i po przekształceniach systemowych. W *Studenckie Prace Prawnicze, Administratywistyczne i Ekonomiczne nr 2*, pod red. Marcina Winiarskiego, Wrocław: Wydawnictwo Uniwersytetu Wrocławskiego.
- Ustawa o zatrudnieniu z dnia 29 grudnia 1989 r., (Dz. U. 1989, nr 75, poz. 446).
- Ustawa o specjalnych strefach ekonomicznych z dnia 20 października 1994 r., (Dz. U. 1994 nr 123 poz. 600).
- [www1] www.pi.gov.pl/PARP/chapter_86197.asp?soid=82834FB47ED741F29CDE89FDA2D842B1 (dostęp: 12.01.2016)

ANALYSIS OF CHANGES IN THE RATE OF UNEMPLOYMENT IN SUWALKI DISTRICT AND SUWALKI CITY

Summary:

After 1990, Poland experienced the phenomenon of unemployment which, before the transformation period, had remained hidden in business. The highest level was noticed in two regions: former Suwałki and Olsztyn administration regions. The Suwałki region, situated in eastern Poland with its specific charac-

teristics, has been subject to detailed analysis. Between 1990-2015 the region faced the high unemployment rate as a consequence of its poor industrialization. However, developing a special economic zone and Poland's accession to the European Union resulted in the decrease of unemployment. A further falling tendency might have a negative consequence, insufficient labour force.

Keywords: unemployment analysis, Suwałki region