

Paulina Anioła-Mikołajczak
Uniwersytet Przyrodniczy w Poznaniu

Zachowania oszczędnościowe gospodarstw domowych osób starszych na obszarach wiejskich i miejskich

Streszczenie

W artykule podjęto problematykę zachowań finansowych gospodarstw domowych osób powyżej 50. roku życia¹ w aspekcie oszczędzania, z uwzględnieniem miejsca zamieszkania. Praca ma na celu przedstawienie zróżnicowania zachowań oszczędnościowych gospodarstw seniorów z obszarów wiejskich i miejskich. W pracy uwzględniono takie aspekty, jak skłonność do oszczędzania, wartość zgromadzonych oszczędności, posiadane produkty oszczędnościowe oraz cele oszczędzania. Materiał badawczy stanowiły dane jednostkowe *Diagnozy Społecznej*. Artykuł ma charakter badawczy. Z przeprowadzonych badań wynika, że w gospodarstwach domowych osób starszych ze wsi skłonność do oszczędzania oraz wartość zgromadzonych oszczędności jest zdecydowanie niższa niż w gospodarstwach domowych w miastach. Gospodarstwa te przechowują oszczędności głównie w formie gotówki, a ich portfel oszczędnościowy jest mniej zdwersyfikowany niż w gospodarstwach domowych w miastach. W gospodarstwach domowych osób starszych, niezależnie od miejsca zamieszkania, dominuje motyw przezornościowy gromadzenia oszczędności.

Słowa kluczowe: gospodarstwa domowe seniorów, oszczędności gospodarstw domowych, obszary wiejskie, obszary miejskie.

Kody JEL: D10, D14

Wstęp

Zachodzące zmiany demograficzne, takie jak starzenie się społeczeństwa, wydłużenie życia, niski wskaźnik urodzeń, odkładanie decyzji o urodzeniu pierwszego dziecka przekładają się na to, że seniorzy stają się coraz bardziej znaczącym uczestnikiem rynku, w tym rynku usług bankowych i finansowych (Czerwiński 2016; Kłobukowska 2016; Zalega 2016; Czechowska 2014; MękarSKI 2015). Rosnąca liczba seniorów wpłynęła na stworzenie nowego segmentu klientów i wymaga zmian w jego postrzeganiu oraz próby dostosowania się zaspokojenia jego potrzeb (Czechowska 2014; Kłobukowska 2016). Wzrost znaczenia segmentu ludzi starszych jest na tyle istotny, że przyczynił się do powstania koncepcji „srebrnej gospodarki” (Zimnoch 2013; Golinowska 2014; MękarSKI 2015; Świecka 2016). Jak wskazuje Golinowska (2014), ten nowy kierunek polega na dopasowaniu podaży do potrzeb różnych grup osób starszych, mając na celu ich aktywizację gospodarczą. Należy

¹ W artykule, za Czerwińskim (2016), przyjmuje się, że senior to osoba powyżej 50. roku życia. W artykule naprzemiennie stosuje się sformułowania: seniorzy, osoby starsze, osoby powyżej 50. roku życia.

przy tym zwrócić uwagę, że segment seniorów nie jest grupą homogeniczną (Czechowska 2014; Golinowska 2014; Świecka 2016). Czerwiński (2016) do głównych czynników determinujących korzystanie przez polskich seniorów z usług finansowych zalicza wiek, dochód, poziom wykształcenia. Badania Olejnik (2014) wskazują, że oprócz tych trzech czynników, korzystanie przez seniorów z usług bankowych determinowane jest także przez miejsce zamieszkania oraz stan zdrowia.

Wiek jest jednym z głównych czynników wpływających na zachowania finansowe gospodarstw domowych, w tym zachowania w aspekcie oszczędzania, co jest bezpośrednio związane z założeniami teorii dochodu permanentnego oraz hipotezy cyklu życia (Modigliani, Brumberg 1954). Teoria dochodu permanentnego (Friedman 1957) zakłada, że wydatki konsumpcyjne gospodarstw domowych zależą nie tyle od dochodu bieżącego, ile od dochodu stałego (tzw. dochodu permanentnego), rozumianego jako przeciętny dochód uzyskiwany w ciągu całego życia. Według teorii cyklu życia, gospodarstwa domowe dążą do wyrównania poziomu konsumpcji w ciągu całego życia. W młodości, zaciągają kredyty. W średnim wieku, kiedy osiągają najwyższy poziom dochodów, spłacają je oraz gromadzą oszczędności. W okresie emerytury gospodarstwa domowe mogą skorzystać ze zgromadzonego w czasie pracy bogactwa, co pozwala na utrzymanie określonego standardu życia nawet w okresie niższych dochodów (Dirschmid, Glatzer 2004; Wildowicz 2006; Golinowska 2014; Czechowska 2014). Jak jednak wskazuje Bańbuła (2006), badania empiryczne nie w pełni potwierdzają założenia hipotezy cyklu życia. Poziom konsumpcji gospodarstw domowych osób starszych jest bowiem zazwyczaj niższy niż poziom ich dochodów. Gospodarstwa te cechują się dużym stopniem przezorności i część dochodów przeznaczają na oszczędności. Rzadko natomiast zaciągają kredyty, a jeśli już z nich korzystają, to rzetelnie je spłacają (Czechowska 2014; Olejnik 2014).

Wiele badań wskazuje na znacznie wyższą awersję do ryzyka w gospodarstwach domowych osób starszych (Bakshi, Chen 1994; Wójcik 2007; Clark, Strauss 2008; Collard 2009; Rytelewska, Kłopotcka 2010; Czerwiński 2016), co przekłada się nie tylko na niski stopień wykorzystania kredytów w finansowaniu bieżących potrzeb, ale także na fakt, że segment ten preferuje bezpieczne produkty finansowe.

Ważnym czynnikiem determinującym zachowania finansowe osób starszych w aspekcie oszczędzania jest miejsce zamieszkania. Jak zauważają Głowacka i Pizło (2016), wiele gospodarstw domowych na obszarach wiejskich powiązana jest z gospodarstwami rolnymi. Funkcjonowanie gospodarstwa domowego przy gospodarstwie rolnym cechuje się specyficznymi, na tle pozostałych gospodarstw domowych, cechami, takimi jak choćby jedność budżetu oraz przeznaczenie pewnej części dochodów gospodarstwa na inwestycje w gospodarstwie rolnym. Jak wskazuje Mazurkiewicz-Pizło (2013), seniorzy zamieszkujący tereny wiejskie znacznie gorzej niż emeryci w miastach oceniają swoją sytuację dochodowo-ekonomiczną. Również późniejsze badania Pizło i Dobrzyńskiej (2016) potwierdzają złą sytuację ekonomiczną gospodarstw seniorów z obszarów wiejskich. Emeryci, ze względu na problemy ze zdrowiem, nie są w stanie podejmować dodatkowej aktywności zawodowej, w związku z czym są zmuszeni utrzymywać się z emerytury oraz korzystają z pomocy finansowej znajomych, a także pożyczek i kredytów bankowych. Jak wskazują badania

Głowackiej i Pizło (2016), w gospodarstwach domowych emerytów z obszarów wiejskich, po przejściu na emeryturę następowało zmniejszenie konsumpcji na rzecz zaspokajania potrzeb zdrowotnych. Z kolei Wildowicz (2006) oraz Wójcik (2007) wskazują na większą skłonność do oszczędzania gospodarstw domowych z dużych miast, co zdeterminowane jest ich lepszym dostępem do infrastruktury bankowej (Wildowicz 2006; Wójcik 2007).

Celem artykułu jest przedstawienie zróżnicowania zachowań oszczędnościowych gospodarstw domowych seniorów z obszarów wiejskich i miejskich. Analiza obejmuje takie aspekty zachowań oszczędnościowych, jak posiadanie oszczędności, wartość zgromadzonych oszczędności, portfolio oszczędnościowe oraz cel gromadzenia oszczędności.

Material źródłowy

Badania zostały przeprowadzone na podstawie baz danych jednostkowych *Diagnozy Społecznej* z lat 2000-2015 (*Diagnoza Społeczna: zintegrowana baza danych*). W pracy wykorzystano dane gospodarstw domowych prowadzonych przez osoby powyżej 50. roku życia.

Diagnoza Społeczna jest kompleksowym badaniem warunków i jakości życia Polaków w ich własnej ocenie, przeprowadzanym przez Radę Monitoringu Społecznego cyklicznie od 2000 roku. *Diagnoza Społeczna* składa się z dwóch kwestionariuszy. Pierwszy dotyczy gospodarstwa domowego jako całości, a na pytania w nim zawarte odpowiada głowa gospodarstwa domowego lub osoba najlepiej zorientowana w jego sprawach. Z kolei drugi kwestionariusz jest indywidualnie wypełniany przez wszystkich członków gospodarstwa domowego, którzy ukończyli 16 lat.

Na potrzeby pracy bazy danych jednostkowych z obu kwestionariuszy zostały połączone. Umożliwiło to wyodrębnienie z całej zbiorowości gospodarstw domowych, tych, które są prowadzone przez osoby powyżej 50. roku życia, a także znacząco zwiększyło możliwości analityczne.

Wyniki badań

Charakterystyka badanej zbiorowości

Charakterystykę badanej zbiorowości seniorów w 2015 roku z podziałem na klasy miejsca zamieszkania przedstawiono w tabeli 1. Jak wskazują dane zawarte w tabeli, w miastach relatywnie częściej gospodarstwa domowe seniorów pracują na własny rachunek niż na wsi. Ponad połowę gospodarstw seniorów w miastach stanowią emeryci (52-58%). We wsiach odsetek ten wynosił 45%, a co dziesiąte gospodarstwo domowe seniorów (12%) to gospodarstwo rolników.

Miejsce zamieszkania determinuje też korzystanie z usług bankowych wśród gospodarstw domowych seniorów. Można zauważyć, że im większa miejscowość zamieszkania,

Tabela 1

Charakterystyka badanej zbiorowości w 2015 roku (w %)

Wyszczególnienie		Miasto o liczbie mieszkańców 500 tys. i więcej	Miasto o liczbie mieszkańców 200-500 tys.	Miasto o liczbie mieszkańców 100-200 tys.	Miasto o liczbie mieszkańców 20-100 tys.	Miasto o liczbie mieszkańców poniżej 20 tys.	Wieś
Grupa społeczno-ekonomiczna	pracownicy	35,8	31,3	30,2	27,1	30,8	28,5
	rolnicy	0,2	0,3	0,2	0,5	0,6	12,1
	pracujący na własny rachunek	3,9	4,9	3,2	3,0	4,4	2,2
	emerytów	52,7	55,1	56,7	57,7	51,9	44,5
	renciści	5,1	6,0	6,1	8,3	8,5	9,4
	utrzymujący się z niezarobkowych źródeł	2,4	2,5	3,6	3,5	3,8	3,3
Korzystanie z usług bankowych: tak		89,4	85,9	88,3	83,4	82,0	76,8
„Wiązanie końca z końcem”	z wielką trudnością	14,0	13,3	11,2	13,1	13,2	15,7
	z trudnością	18,2	17,7	14,8	16,3	19,1	20,7
	z pewną trudnością	29,3	30,8	35,3	37,0	37,4	40,6
	raczej łatwo	27,1	29,7	29,2	26,2	24,0	20,4
	łatwo	11,5	8,5	9,5	7,5	6,3	2,5
Typ biologiczny rodziny	małżeństwo bez dzieci	32,7	33,1	34,2	34,0	32,9	27,6
	małżeństwo z 1 dzieckiem	12,6	12,3	12,1	10,5	13,9	14,4
	małżeństwo z 2 dziećmi	4,4	4,9	5,4	4,8	6,4	9,1
	małżeństwo z 3+ dziećmi	0,8	1,5	1,8	1,4	2,1	4,8
	rodziny niepełne	9,6	8,5	9,4	10,5	9,9	11,3
	wielorodzinne	2,7	3,6	3,1	4,8	4,6	12,4
	nierodzinne jednoosobowe	36,1	35,2	32,6	33,1	28,7	19,0
	nierodzinne wieloosobowe	1,0	0,9	1,6	0,9	1,4	1,4
Płeć	mężczyzna	53,9	53,8	53,9	55,2	58,0	67,6
	kobieta	46,1	46,2	46,1	44,8	42,0	32,4
Wiek	50-59	28,9	27,8	29,2	28,3	31,9	37,9
	60-69	35,4	39,8	37,4	36,6	38,5	34,1
	70-79	20,0	20,7	21,2	23,3	17,8	18,3
	80 i więcej	15,8	11,7	12,3	11,8	11,8	9,8
Poziom wykształcenia	podstawowe i niższe	12,1	10,9	13,5	19,4	21,3	35,4
	zasadnicze zawodowe/ gimnazjum	16,5	23,5	28,6	28,6	33,3	40,2
	średnie	35,0	35,9	34,2	34,5	30,0	17,1
	wyższe i policealne	36,5	29,8	23,7	17,4	15,4	7,4
Stan cywilny	kawaler/panna	8,3	8,0	5,4	5,9	5,5	6,6
	żonaty/zamężna	51,0	54,2	53,6	52,7	57,4	64,7
	wdowiec/wdowa	26,4	26,3	29,6	31,3	28,4	24,5
	rozwidziony/a	13,0	10,5	10,5	9,4	7,6	3,4
	separacja prawna	0,2	0,1	0,2	0,1	0,1	0,1
	separacja faktyczna	1,2	0,7	0,7	0,7	1,0	0,5

Źródło: opracowanie własne na podstawie *Diagnozy Społecznej*.

tym większy odsetek seniorów deklaruje korzystanie z usług bankowych. W największych miastach, powyżej 500 tys. mieszkańców, niemal 90% gospodarstw seniorów korzysta z usług bankowych. W małych miastach, poniżej 20 tys. mieszkańców, odsetek ten wynosi 82%, a na wsi zaledwie 77%.

Gospodarstwa domowe seniorów ze wsi relatywnie częściej deklarują problemy z „wiązaniami końca z końcem” niż gospodarstwa osób starszych z miast. Niemal 80% gospodarstw seniorów ze wsi deklaroowało w 2015 roku problemy w tym zakresie. Z kolei im większe miasto, tym większy odsetek gospodarstw osób starszych deklaruje, że z łatwością „wiąże koniec z końcem”. W przypadku gospodarstw z największych miast niemal 40% gospodarstw przyznała, że „wiązaniami końca z końcem” przychodzi im raczej łatwo lub łatwo, na wsi odsetek ten wyniósł zaledwie 23%.

Na obszarach wiejskich relatywnie częściej gospodarstwo domowe seniorów składa się z małżeństwa oraz dzieci. Ponadto, co dziesiąte gospodarstwo domowe (12%), to gospodarstwo wielorodzinne; w miastach odsetek ten wynosi od 3% do 5%. Z kolei w miastach około co trzecie gospodarstwo to gospodarstwo nierodzinne jednoosobowe. Na wsi odsetek ten nie przekracza 20%.

Gospodarstwa domowe osób starszych w miastach są częściej prowadzone przez kobiety (42-46%). We wsiach w zaledwie co trzecim gospodarstwie domowym seniorów funkcję głowy gospodarstwa pełni kobieta (32%).

Gospodarstwa domowe osób starszych na wsiach relatywnie częściej niż w miastach prowadzone są przez najmłodszych seniorów, w wieku 50-59 lat (68%).

Gospodarstwa domowe seniorów z obszarów wiejskich cechują się zdecydowanie niższym poziomem wykształcenia niż gospodarstwa seniorów z miast. Aż 35% gospodarstw seniorów ze wsi prowadzona jest przez osoby z wykształceniem co najwyżej podstawowym. W dużych miastach, powyżej 100 tysięcy mieszkańców, odsetek ten wynosi od 11% do 14%, natomiast w mniejszych miastach kształtuje się na poziomie 19-21%. Z kolei co trzecie gospodarstwo domowe seniorów (37%) w największych miastach, tj. powyżej 500 tys. mieszkańców, cechuje się wyższym wykształceniem głowy gospodarstwa domowego. We wsiach odsetek ten wynosi 7%.

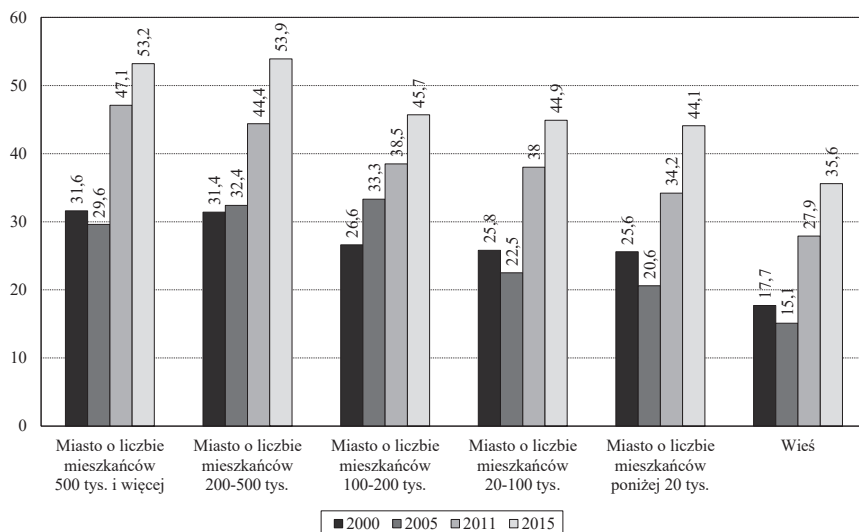
Gospodarstwa domowe seniorów na wsiach relatywnie częściej prowadzone są przez osoby w związkach małżeńskich (65%), z kolei w miastach zauważyć można znacząco większy niż na wsiach odsetek gospodarstw domowych seniorów po rozwodzie.

Posiadanie oszczędności przez gospodarstwa domowe osób starszych

W latach 2000-2015 skłonność do oszczędzania w gospodarstwach domowych osób starszych zwiększała się systematycznie, co zobrazowano na wykresie 1. Jeszcze w 2000 roku zaledwie co czwarte gospodarstwo prowadzone przez osoby powyżej 50. roku życia posiadało jakiegokolwiek oszczędności. Podczas piętnastu lat odsetek ten zwiększył się znacząco i w 2015 roku wynosił już ponad 42%.

Wykres 1

Gospodarstwa domowe seniorów, posiadające oszczędności, w latach 2000-2015, w zależności od miejsca zamieszkania



Źródło: opracowanie własne na podstawie *Diagnozy Społecznej*.

Największą skłonnością do oszczędzania charakteryzują się gospodarstwa domowe seniorów z dużych miast. W 2000 roku niemal co trzecie gospodarstwo seniorów z miast powyżej 200 tys. mieszkańców deklarowało posiadanie oszczędności, a w 2015 roku odsetek ten przekroczył 50%. Oznacza to, że co drugie gospodarstwo domowe seniorów, zamieszkujące miasto powyżej 200 tys. mieszkańców, posiada jakiegokolwiek oszczędności.

Z kolei im mniejsze miasto, tym mniejszą skłonnością do oszczędzania cechują się gospodarstwa domowe osób starszych. Najrzadziej posiadanie oszczędności deklarowały gospodarstwa domowe osób starszych, zamieszkujące obszary wiejskie. Jeszcze w 2000 roku niespełna 18% takich gospodarstw posiadało jakiegokolwiek oszczędności. Należy jednak podkreślić, że w gospodarstwach wiejskich skłonność do oszczędzania zwiększała się w najszybszym tempie. W 2015 roku oszczędności posiadało już 35% gospodarstw, czyli dwa razy więcej niż w 2000 roku. Z kolei w gospodarstwach osób starszych, zamieszkujących miasta w ciągu badanego okresu skłonność do oszczędzania wzrosła o około 70%.

Wartość zgromadzonych oszczędności w gospodarstwach domowych osób starszych

Wartość oszczędności zgromadzonych przez gospodarstwa domowe osób starszych jest generalnie niska, co przedstawiono w tabeli 2 oraz na wykresie 2. W całym analizowanym

okresie około połowa gospodarstw deklarowała posiadanie oszczędności nieprzekraczających wartości trzymiesięcznych dochodów. Najgorzej sytuacja wygląda w gospodarstwach seniorów ze wsi, w których odsetek gospodarstw z oszczędnościami nieprzekraczającymi trzymiesięcznych dochodów wynosi około 60%.

Z danych przedstawionych w tabeli 2 można jednak zauważyć, że w latach 2000-2015 wartość zgromadzonych przez gospodarstwa domowe seniorów nieznacznie zwiększyła się. O około 20% zmniejszył się odsetek gospodarstw domowych seniorów, z oszczędnościami nieprzekraczającymi wartości miesięcznych dochodów, przy czym dynamika zmian była nieznacznie większa w miastach niż na wsi. Wyjątek stanowiły małe miasta o liczbie mieszkańców poniżej 20 tysięcy, w których odsetek gospodarstw z najniższymi oszczędnościami zwiększył się w badanych latach z 13% do 21%.

Tabela 2

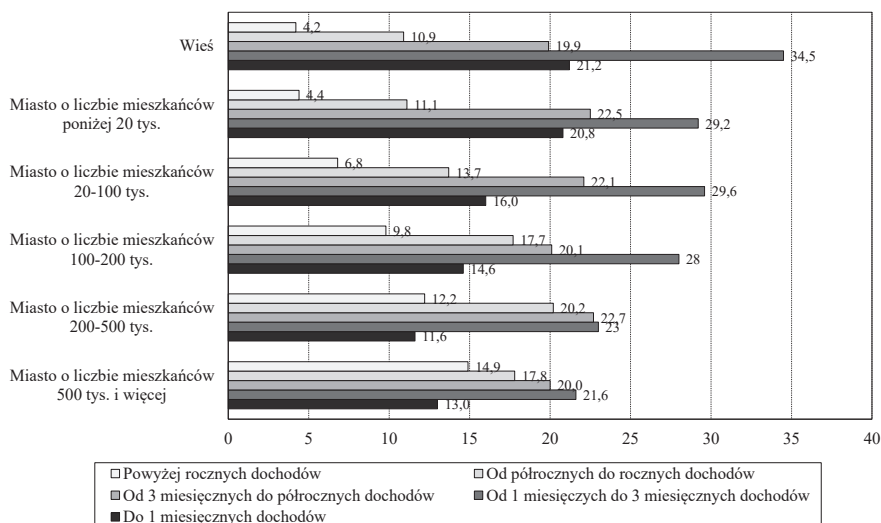
Wartość zgromadzonych przez gospodarstwa domowe seniorów oszczędności w latach 2005-2015, w zależności od miejsca zamieszkania (w %)

Wyszczególnienie		Miasto o liczbie	Miasto o liczbie	Miasto o liczbie	Miasto o liczbie	Miasto o liczbie	Wies	Seniorzy ogółem
		mieszkańców 500 tys. i więcej	mieszkańców 200-500 tys.	mieszkańców 100-200 tys.	mieszkańców 20-100 tys.	mieszkańców poniżej 20 tys.		
Do 1 miesięcznych dochodów	2000	19,0	16,7	29,5	24,4	13,0	27,2	22,3
	2005	17,9	8,9	8,2	15,3	15,5	14,8	13,4
	2011	16,2	15,8	17,6	21,2	21,1	26,2	21,2
	2015	13,0	11,6	14,6	16,0	20,8	21,2	17,7
Od 1 miesięcznych do 3 miesięcznych dochodów	2000	23,8	25,9	22,7	30,8	26,1	37,0	29,0
	2005	17,9	25,3	31,1	35,7	32,8	33,9	30,3
	2011	27,9	32,8	31,3	31,6	32,0	36,1	32,8
	2015	21,6	23,0	28,0	29,6	29,2	34,5	29,7
Od 3 miesięcznych do półrocznych dochodów	2000	23,8	22,2	31,8	24,4	21,7	13,6	22,0
	2005	16,1	21,5	24,6	15,3	19,0	24,3	20,3
	2011	20,0	24,0	18,9	22,3	21,4	19,1	20,8
	2015	20,0	22,7	20,1	22,1	22,5	19,9	21,1
Od półrocznych do rocznych dochodów	2000	9,5	13,0	6,8	6,4	10,9	3,7	7,8
	2005	21,4	17,7	16,4	15,3	8,6	7,8	13,9
	2011	15,2	10,0	16,7	12,1	10,1	9,0	11,4
	2015	17,8	20,2	17,7	13,7	11,1	10,9	13,7
Powyżej rocznych dochodów	2000	11,9	11,1	2,3	3,8	4,3	6,2	6,4
	2005	10,7	16,5	9,8	10,2	6,9	6,1	9,8
	2011	14,6	10,9	8,6	6,6	7,0	5,5	7,9
	2015	14,9	12,2	9,8	6,8	4,4	4,2	7,1

Źródło: jak w tabeli 1.

Wykres 2

Wartość zgromadzonych przez gospodarstwa domowe seniorów oszczędności, w zależności od miejsca zamieszkania w 2015 roku



Źródło: jak w wykresie 1.

W analizowanym okresie zwiększył się z kolei odsetek gospodarstw osób starszych o wyższej stopie oszczędności. Na wsi o połowę zwiększył się odsetek gospodarstw z oszczędnościami od trzymiesięcznych do półrocznych dochodów (z 14% do 20%) i prawie trzykrotnie zwiększył się odsetek gospodarstw z oszczędnościami od półrocznych do rocznych dochodów (z 4% w 2000 roku do 11% w 2015 roku). O 1/3 zmniejszył się jednak odsetek gospodarstw z oszczędnościami przekraczającymi roczne dochody (z 6% w 2000 roku do 4% w 2015 roku).

W miastach z kolei znacząco zwiększył się odsetek gospodarstw z oszczędnościami powyżej półrocznych dochodów i powyżej rocznych dochodów, przy czym w najszybszym tempie wartość oszczędności zwiększała się w gospodarstwach seniorów w miastach od 100 do 200 tys. mieszkańców.

Mimo, że wartość oszczędności w gospodarstwach seniorów ze wsi dynamicznie zwiększyła się w analizowanych latach, wciąż była niższa niż w gospodarstwach osób starszych z dużych i bardzo dużych miast. W 2015 roku w co trzecim gospodarstwie osób starszych z miast o liczbie mieszkańców powyżej 500 tys. wartość zgromadzonych oszczędności przekraczała półroczne dochody. W gospodarstwach domowych ze wsi odsetek ten wynosił zaledwie 15%.

Należy też zwrócić uwagę, że pod względem wartości zgromadzonych oszczędności, w analizowanych latach, sytuacja gospodarstw osób starszych ze wsi zbliżyła się do sytuacji gospodarstw z małych miast poniżej 20 tys. mieszkańców.

Produkty oszczędnościowe w gospodarstwach domowych osób starszych

Gospodarstwa osób starszych preferują bezpieczne formy oszczędzania. Wolne środki przechowują głównie na koncie w banku lub w gotówce (por. tabela 3). Osoby starsze najczęściej swoje oszczędności deponują w banku na lokatach złotych. Należy jednak podkreślić, że popularność lokat wśród seniorów w analizowanych latach zmniejszyła się znacząco. Jeszcze w 2000 roku ponad 80% gospodarstw domowych osób starszych deklarowała, że posiada oszczędności w tej formie. W 2015 roku odsetek ten wynosił zaledwie 52%.

Tabela 3**Produkty oszczędnościowe w gospodarstwach domowych seniorów w latach 2000-2015, w zależności od miejsca zamieszkania**

Wyszczególnienie		Miejsce zamieszkania						Wieś	Seniorzy ogółem
		Miasto o liczbie mieszkańców 500 tys. i więcej	Miasto o liczbie mieszkańców 200-500 tys.	Miasto o liczbie mieszkańców 100-200 tys.	Miasto o liczbie mieszkańców 20-100 tys.	Miasto o liczbie mieszkańców poniżej 20 tys.	Wieś		
Lokaty w bankach w złotych	2000	82,9	92,6	93,0	83,3	80,4	63,8	81,0	
	2005	83,9	76,3	80,0	79,4	70,7	65,5	74,2	
	2011	78,0	78,4	72,6	69,3	68,1	60,9	68,9	
	2015	64,4	63,6	56,8	54,8	52,1	41,9	51,7	
Lokaty w bankach w walutach obcych	2000	17,1	15,1	9,3	6,7	2,2	2,6	8,1	
	2005	12,7	11,5	8,8	7,4	5,3	10,7	9,2	
	2011	6,8	5,3	4,9	4,3	3,7	1,6	3,8	
	2015	8,6	6,6	4,7	3,0	2,7	1,8	3,6	
Obligacje	2000	7,3	9,4	4,7	5,3	8,7	0,0	5,4	
	2005	14,5	5,1	10,5	6,4	8,8	3,6	7,0	
	2011	4,2	8,1	2,2	3,6	4,2	1,8	3,6	
	2015	7,0	4,7	3,9	2,4	2,1	1,4	2,8	
Fundusze inwestycyjne	2000	9,8	1,9	0,0	0,0	6,5	1,3	2,7	
	2005	14,5	10,3	10,5	6,4	3,5	3,6	7,2	
	2011	11,6	10,3	5,8	5,4	5,6	1,6	5,6	
	2015	15,0	10,2	6,6	3,3	3,6	1,8	4,8	
Indywidualne konto emerytalne	2000	bd	bd	bd	bd	bd	bd	bd	
	2005	10,9	11,5	15,5	9,6	8,8	5,4	9,4	
	2011	6,8	3,8	4,0	3,6	4,0	1,7	3,5	
	2015	9,6	6,9	5,1	3,4	3,8	2,3	4,1	

Wyszczególnienie		Miasto o liczbie mieszkańców 500 tys. i więcej	Miasto o liczbie mieszkańców 200-500 tys.	Miasto o liczbie mieszkańców 100-200 tys.	Miasto o liczbie mieszkańców 20-100 tys.	Miasto o liczbie mieszkańców poniżej 20 tys.	Wieś	Seniorzy ogółem
Papiery wartościowe notowane na giełdzie	2000	4,9	3,8	2,3	2,7	0,0	2,6	2,7
	2005	3,7	6,4	1,8	1,1	1,8	0,0	2,1
	2011	3,2	4,4	3,5	2,1	1,9	0,6	2,1
	2015	5,1	5,2	1,9	2,4	0,6	0,3	1,9
Udziały oraz akcje w prywatnych spółkach	2000	0,0	1,9	2,3	2,7	2,2	3,9	2,4
	2005	1,8	2,5	1,6	2,0	1,7	1,7	3,6
	2011	3,2	5,6	2,2	1,8	1,9	0,5	2,1
	2015	2,9	1,9	1,6	2,1	1,0	0,8	1,5
Lokaty w nieruchomościach	2000	4,9	3,8	4,7	1,3	6,5	6,6	4,5
	2005	5,6	9,0	15,8	1,1	6,9	4,5	6,2
	2011	4,2	4,4	3,6	1,6	2,4	1,0	2,3
	2015	5,7	3,6	1,6	2,1	2,3	1,3	2,3
Lokaty w innych niż nieruchomości dobrach	2000	2,4	5,7	4,7	0,0	4,3	5,3	3,6
	2005	0,0	1,3	0,0	5,3	3,6	0,0	1,7
	2011	1,0	1,6	1,3	2,1	1,9	1,8	1,7
	2015	3,2	1,9	0,8	1,2	0,6	0,5	1,1
Gotówka	2000	23,8	26,4	11,4	34,7	28,3	44,9	30,5
	2005	25,5	37,2	28,8	35,1	40,4	53,1	37,5
	2011	29,1	36,6	36,5	44,4	49,9	56,2	45,5
	2015	47,3	49,2	52,1	59,9	64,0	68,9	60,9
Polisa ubezpieczeniowa	2000	bd	bd	bd	bd	bd	bd	bd
	2005	bd	bd	bd	bd	bd	bd	bd
	2011	12,2	11,8	6,6	10,1	9,3	4,3	8,3
	2015	23,5	25,2	13,6	12,7	13,2	8,9	13,8

Źródło: jak w tabeli 1.

Z roku na rok zwiększa się z kolei odsetek gospodarstw przechowujących swoje oszczędności w formie gotówki. W analizowanym okresie odsetek gospodarstw domowych seniorów preferujących taką formę oszczędzania podwoił się i w 2015 roku wynosił ponad 60%. Należy przy tym zwrócić uwagę, że oszczędności w bankach na lokatach złotych znacznie częściej przechowali seniorzy z miast niż ze wsi. We wsiach z kolei, częściej niż w miastach, seniorzy gromadzili oszczędności w formie gotówki.

Pozostałe formy produktów oszczędnościowych są wśród gospodarstw osób starszych mało popularne, a portfel oszczędnościowy gospodarstw osób starszych z miast jest zdecydowanie bardziej różnorodny niż w gospodarstwach ze wsi.

Cele oszczędzania w gospodarstwach domowych osób starszych

W gospodarstwach domowych osób starszych dominuje motyw przezornościowy gromadzenia oszczędności. Niezależnie od miejsca zamieszkania gospodarstwa seniorów oszczędzają głównie „na czarną godzinę”. Ten motyw wskazało w analizowanych latach około 60-80% gospodarstw.

Tabela 4

Cele oszczędzania w gospodarstwach domowych seniorów w latach 2000-2015, w zależności od miejsca zamieszkania

Wyszczególnienie		Miasto o liczbie mieszkańców 500 tys. i więcej	Miasto o liczbie mieszkańców 200-500 tys.	Miasto o liczbie mieszkańców 100-200 tys.	Miasto o liczbie mieszkańców 20-100 tys.	Miasto o liczbie mieszkańców poniżej 20 tys.	Wieś	Seniorzy ogółem
Bieżące wydatki	2000	35,7	38,9	43,2	48,7	37,0	34,6	40,1
	2005	29,1	25,6	31,7	27,8	19,0	31,3	27,9
	2011	27,0	29,4	29,1	28,4	31,1	34,8	30,8
	2015	30,7	28,8	30,9	27,1	28,6	35,3	31,1
Stałe opłaty	2000	19,5	16,7	14,0	24,7	23,9	12,8	18,6
	2005	16,4	11,5	8,3	20,6	12,1	20,0	15,8
	2011	13,9	14,1	9,8	10,0	13,4	9,8	11,3
	2015	13,5	12,7	13,3	13,3	11,8	14,3	13,4
Dobra trwałego użytku	2000	24,4	37,0	32,6	27,3	28,3	23,1	28,3
	2005	14,5	25,6	18,3	23,7	22,4	28,9	23,4
	2011	20,8	23,4	19,7	18,8	17,8	17,7	19,2
	2015	23,1	22,4	21,5	19,4	19,4	19,3	20,2
Zakup domu/mieszkania	2000	12,2	9,3	9,3	3,9	6,5	3,8	6,8
	2005	3,6	6,5	6,7	9,3	1,7	1,8	5,0
	2011	4,9	4,7	2,7	3,3	1,9	2,3	3,1
	2015	2,2	5,5	2,0	2,5	2,5	1,9	2,5
Remont domu/mieszkania	2000	24,4	50,0	44,2	32,5	41,3	45,6	40,0
	2005	23,6	28,2	21,7	36,1	44,8	39,5	33,3
	2011	17,5	30,6	16,5	25,0	25,6	24,0	23,9
	2015	20,2	26,9	23,8	24,8	25,7	24,4	24,5

Wyszczególnienie		Miasto o liczbie mieszkańców 500 tys. i więcej	Miasto o liczbie mieszkańców 200-500 tys.	Miasto o liczbie mieszkańców 100-200 tys.	Miasto o liczbie mieszkańców 20-100 tys.	Miasto o liczbie mieszkańców poniżej 20 tys.	Wieś	Seniorzy ogółem
Leczenie	2000	53,7	57,4	44,2	57,7	47,8	57,7	54,1
	2005	47,3	53,2	37,7	47,4	50,0	57,4	49,9
	2011	36,1	38,0	27,9	31,0	30,4	28,4	31,3
	2015	42,0	42,8	39,5	38,5	37,3	31,2	36,5
Rehabilitacja	2000	bd	bd	bd	bd	bd	bd	bd
	2005	bd	bd	bd	bd	bd	bd	bd
	2011	19,0	15,9	7,6	12,3	12,4	6,4	11,2
	2015	21,8	16,7	16,0	13,5	14,3	7,9	12,9
Wypoczynek	2000	31,7	50,0	18,6	31,2	26,7	7,7	26,6
	2005	32,1	29,5	24,6	30,2	27,6	17,5	26,1
	2011	31,0	27,7	19,6	21,5	22,4	8,9	19,4
	2015	36,5	32,0	25,9	23,7	25,5	13,6	22,5
„Czarna godzina”- rezerwa na sytuacje losowe	2000	80,5	79,6	76,7	76,6	76,1	82,3	78,8
	2005	75,0	76,9	70,0	69,4	74,1	72,2	72,7
	2011	63,4	69,8	59,8	61,8	66,4	60,2	62,9
	2015	73,9	75,3	69,1	74,8	72,2	70,2	72,3
Przyszłość dzieci	2000	24,4	42,6	27,9	32,5	37,0	26,9	31,9
	2005	23,6	24,4	24,6	23,7	29,3	24,3	24,8
	2011	20,1	19,7	14,7	18,9	18,6	16,8	18,1
	2015	18,6	20,5	18,8	13,1	16,5	17,5	16,9
Starość	2000	bd	bd	bd	bd	bd	bd	bd
	2005	60,7	62,8	51,7	46,9	51,7	57,0	55,0
	2011	46,9	48,1	44,1	46,6	46,5	39,5	44,4
	2015	55,9	57,1	52,3	46,3	40,2	38,2	45,0

Źródło: jak w tabeli 1.

W latach 2005-2015 średnio co drugie gospodarstwo domowe seniorów zadeklarowało gromadzenie oszczędności na starość. Odsetek gospodarstw wskazujących ten cel oszczędzania jest nieznacznie większy w miastach niż na wsiach.

Trzecim najistotniejszym celem gromadzenia oszczędności przez gospodarstwa domowe seniorów jest leczenie. W latach 2000-2005 połowa gospodarstw wskazała na ten motyw, a w latach 2011 i 2015 na leczenie oszczędności gromadziło już tylko co trzecie gospodarstwo. Również ten motyw oszczędzania nieznacznie częściej jest deklarowany przez gospodarstwa domowe z miast niż ze wsi.

Gospodarstwa domowe seniorów z miast relatywnie częściej gromadzą oszczędności w celach rehabilitacji oraz wypoczynku niż gospodarstwa domowe ze wsi. W latach 2011-2015 od 19% do 22% gospodarstw seniorów z bardzo dużych miast powyżej 500 tys. mieszkańców zadeklarowało oszczędzanie na rehabilitację, we wsiach odsetek ten był około trzykrotnie niższy i wynosił 6-8%. Z kolei około co trzecie gospodarstwo seniorów z bardzo dużych miast gromadziło oszczędności w celu wypoczynku, we wsiach odsetek ten był znacznie niższy i w analizowanych latach wahał się w przedziale 8-18%. Seniorzy ze wsi z kolei relatywnie częściej gromadzą oszczędności na bieżące wydatki. Jednak różnice są nieznaczne.

Podsumowanie

W latach 2000-2015 skłonność do oszczędzania w gospodarstwach domowych osób starszych zwiększała się systematycznie. Jednak wartość oszczędności zgromadzonych jest generalnie niska. Największą skłonnością do oszczędzania charakteryzują się gospodarstwa domowe seniorów z dużych miast, najmniejszą zaś seniorów z obszarów wiejskich. W 2015 roku co drugie gospodarstwo osób starszych z miast powyżej 200 tys. mieszkańców deklaroowało posiadanie oszczędności, we wsiach z kolei odsetek ten wynosił niespełna 36%.

W gospodarstwach domowych osób starszych ze wsi wartość zgromadzonych oszczędności jest zdecydowanie niższa niż w gospodarstwach domowych w miastach. Około 60% tych gospodarstw posiada oszczędności nieprzekraczające trzymiesięcznych dochodów.

Gospodarstwa osób starszych preferują bezpieczne formy oszczędzania. Wolne środki przechowują głównie na koncie w banku lub w gotówce. Swoje oszczędności w bankach na lokatach złotowych znacznie częściej przechowali seniorzy z miast niż ze wsi. We wsiach z kolei, częściej niż w miastach, seniorzy gromadzili oszczędności w formie gotówki. Pozostałe formy produktów oszczędnościowych są wśród gospodarstw osób starszych mało popularne, a portfel oszczędnościowy gospodarstw osób starszych z miast jest zdecydowanie bardziej zdywersyfikowany niż w gospodarstwach ze wsi.

W gospodarstwach domowych osób starszych dominuje motyw przezornościowy gromadzenia oszczędności. Niezależnie od miejsca zamieszkania gospodarstwa seniorów oszczędzają głównie „na czarną godzinę”, a także na starość oraz na leczenie. Gospodarstwa domowe seniorów z miast relatywnie częściej gromadzą oszczędności w celach rehabilitacji oraz wypoczynku niż gospodarstwa domowe ze wsi. Z kolei seniorzy ze wsi relatywnie częściej gromadzą oszczędności na bieżące wydatki. Jednak różnice są nieznaczne.

Bibliografia

- Bakshi G., Chen Z. (1994), *Baby boom, population aging, and capital markets*, „Journal of Business”, No. 67(2).
- Bañbula P. (2006), *Oszczędności i wybór międzyokresowy – podejście behawioralne*, „Materiały i Studia NBP”, nr 208.

- Clark G., Strauss K. (2008), *Individual pension-related risk propensities: the effects of socio-demographic characteristics and a spousal pension entitlement on risk attitudes*, "Ageing and Society", No. 28.
- Collard S. (2009), *Individual investment behaviour: a brief review of research*, Personal Finance Research Centre, Bristol.
- Czechowska I. (2014), *Innowacje finansowe na przykładzie bankowych usług dla klientów 60+*, „Studia Ekonomiczne”, nr 186.
- Czerwiński B. (2016), *Zachowania seniorów z Polski Północnej na rynku usług finansowych w świetle wyników badań*, „Handel Wewnętrzny”, nr 3(362).
- Diagnoza Społeczna: zintegrowana baza danych (2000-2015)*, <http://www.diagnoza.com> [dostęp: 02.06.2016].
- Dirschmid W., Glatzer E. (2004), *Determinants of the household saving rate in Austria*, "Monetary Policy & The Economy", No. Q4/04.
- Friedman M. (1957), *A Theory of Consumption Function*, Princeton University Press, Princeton.
- Głowacka E., Pizło W. (2016), *Oszczędności gospodarstw domowych emerytów zamieszkujących terenów wiejskich – studium przypadku*, „Zeszyty Naukowe SGGW. Polityki Europejskie, Finanse i Marketing”, nr 15(64).
- Golinowska S. (2014), *Srebrna gospodarka – element strategii rozwoju regionalnego*, „Małopolskie Studia Regionalne”, nr 2-3/31.
- Kłobukowska J. (2016), *Pozycja i ochrona seniorów na rynku bankowości detalicznej w perspektywie zrównoważonych finansów*, „Finanse i Prawo Finansowe”, Vol. 3, nr 1.
- Mazurkiewicz-Pizło A. (2013), *Jakość życia wiejskich gospodarstw domowych w województwie mazowieckim – ujęcie społeczno-ekonomiczne*, (w:) Sawicka J. (red.), *Rynek pracy na obszarach wiejskich Mazowsza – perspektywa gender*, Wydawnictwo SGGW, Warszawa.
- Mękowski M. (2015), *Walka o „nowego” klienta. Oferta dla seniorów w obliczu starzenia się społeczeństwa*, „Prakseologia”, nr 157, t. 2.
- Olejnik I. (2014), *Zachowania finansowe osób w wieku emerytalnym – integracja metod ilościowych i jakościowych*, „Handel Wewnętrzny”, nr 1(348).
- Pizło W., Dobrzyńska E. (2016), *Sytuacja ekonomiczna gospodarstw emerytów na obszarach wiejskich w Polsce*, „Zeszyty Naukowe SGGW. Ekonomika i Organizacja Gospodarki Żywnościowej”, nr 115.
- Rytelewska G., Kłopocka A. (2010), *Wpływ czynników demograficznych na poziom i strukturę oszczędności gospodarstw domowych w Polsce*, „Bank i Kredyt”, nr 41/1.
- Świecka B. (2016), *Ocena sytuacji finansowej osób starszych w Polsce ze szczególnym uwzględnieniem zasobności i zadłużenia*, „Problemy Zarządzania”, Vol 14, nr 2(59), t. 1.
- Wildowicz A. (2006), *Determinanty skłonności do oszczędzania w Polsce w latach 1991-2005*, (w:) Kopycińska D. (red.), *Zachowania rynkowe gospodarstw domowych i przedsiębiorstw w okresie transformacji systemowej w Polsce*, Katedra Mikroekonomii Uniwersytetu Szczecińskiego, Szczecin.
- Wójcik E. (2007), *Polskie gospodarstwa domowe na rynku oszczędności*, „Bank i Kredyt”, nr 07.
- Zimnoch K. (2013), *Starzenie się i srebrna gospodarka w uwarunkowaniach Podlasia*, „Optimum. Studia Ekonomiczne”, nr 4(64).

Savings of Households of Elderly People in Rural and Urban Areas

Summary

In her article, the author discusses the problem of financial behaviour of households of people aged over 50² in terms of saving, including the place of residence. The aim is to show the differences in the approach to saving among seniors in rural and urban areas. The paper includes aspects such as propensity to save, the value of accumulated savings, forms of savings, and saving goals. The research material was the individual data of the *Social Diagnosis*.

The article is of the research nature. The carried out research shows that households of elderly people from the countryside display their definitely lower propensity to save and the value of savings stocked is definitely lower than that in urban households. These households keep their savings mainly in form of cash, while their savings portfolio is less diversified than in case of households in towns and cities. In households of elderly people, disregarding the place of residence, there prevails the prudential motive of savings hoarding.

Key words: seniors' households, households' savings, rural areas, urban areas.

JEL codes: D10, D14

Поведение, связанное со сбережениями, домохозяйств пожилых людей на селе и в городе

Резюме

В статье затронули проблематику финансового поведения домохозяйств лиц в возрасте свыше 50 лет³ в аспекте сбережений, с учетом местожительства. Статья преследует собой цель представить дифференциацию поведения, связанного со сбережениями, домохозяйств пожилых людей на селе и в городе. В работе учли такие аспекты как склонность к сбережениям, размер накопленных сбережений, имеющиеся продукты сбережения и цели накопления сбережений. Исследовательский материал представляли единичные данные *Социального диагноза*. Статья имеет исследовательский характер. Из проведенных исследований вытекает, что в домохозяйствах пожилых людей в сельской местности склонность к сбережению решительно ниже, чем в домохозяйствах в городах. Эти хозяйства сберегают в основном в наличной форме, а их портфель сбережений менее диверсифицирован, чем в городских домохозяйствах. В домохозяйствах лиц преклонного возраста, независимо от местожительства, преобладает мотив осмотрительности в накоплении сбережений.

² In the article, following Czerwiński (2016), the author assumes that the senior is a person aged 50+. In her paper, she uses alternately the following formulations: seniors, elderly people, individuals aged over 50.

³ В статье, вслед за Червиньским (2016), приняли, что пожилой человек – это лицо в возрасте свыше 50 лет. В ней попеременно применяются следующие формулировки: пожилые люди, лица преклонного возраста, лица в возрасте свыше 50 лет.

Ключевые слова: домохозяйства пожилых людей, сбережения домохозяйств, сельская местность, городские районы.

Коды JEL: D10, D14

Artykuł nadesłany do redakcji w listopadzie 2017 roku

Afiliacja:

dr Paulina Anioła-Mikołajczak

Uniwersytet Przyrodniczy w Poznaniu

Wydział Ekonomiczno-Społeczny

Katedra Ekonomiki Przedsiębiorstw Agrobiznesu

ul. Wojska Polskiego 28

60-637 Poznań

e-mail: aniola@up.poznan.pl