

Alina Jaszewska*, Sławomir Kałagate**

Grodzisko w Wicinie, woj. lubuskie, parkiem kulturowym

Abstract

Jaszewska A., Kałagate S., 2016. Hillfort Culture Park in Wicina. *Raport 11*, 227-238

The hillfort of the Lusatian culture population in Wicina, dating back to the Hallstatt period, is one of the most distinguished archaeological sites in Poland. The beginnings of construction date back to 754 BC. The hillfort was destroyed in the attack of Scythians after 571 BC. Archaeological research carried out for years allowed good identification of the development structure, chronology and cultural background, and provided a giant number of objects. High historic value of the hillfort in Wicina led to a decision on the establishment of the Hillfort Culture Park in Wicina. The Hillfort Culture Park in Wicina Foundation was designated to manage the park.

Keywords: Wicina, hillfort, Lusatian culture, Hallstatt period, bronze metallurgy, Scythians

Wicina to wieś położona w gminie Jasień, w województwie lubuskim. Archeolodzy identyfikują ją ze znajdującym się tu grodziskiem z okresu halsztackiego, łączonym z osadnictwem grupy białowickiej kultury łużyckiej (lub kulturą białowicką według niektórych badaczy; zob. np. Gardawski 1979, 82), położonym około kilometra na północny zachód od ostatnich zabudowań miejscowości (Ryc. 1). Zgodnie z nomenklaturą Archeologicznego Zdjęcia Polski obiekt ten oznaczony został jako stanowisko archeologiczne nr I (AZP 65-10/1) (Ryc. 2). Zarówno ono, jak i znajdujące się w jego sąsiedztwie trzy osady przyrodowe zostały wpisane do rejestru zabytków.

Na lokalizację grodu ówczesna społeczność wybrała niewielką holoceniską wydmy, otoczoną od północy oraz częściowo od południowego-zachodu i północnego-wschodu torfowiskami – zabagnionymi i podmokłymi terenami pradoliny rzeki Lubszy (obecnie zmeliorowanymi). Przez torfowiska, na północ od wydmy przepływała rzeka (Ług), a cały teren przecinany był korytami mniejszych, licznych cieków. Od południa i południowego zachodu obszar ten ograniczony był

ostańcami erozyjnymi Jasienia i Guzowa, rozdzielonymi doliną niewielkiego strumienia (Widunia) (Ryc. 3). Jedyna droga do grodu wiodła od południa. Zatem lokalizacja grodu nie była przypadkowa, lecz starannie wybrana i przemyślana. Zagospodarowując obszar, wykorzystano naturalne warunki środowiska. Gród założono na wzniesionej ponad teren wydmy, z dostępem do wody, ale zabezpieczonej przed zalewaniem w czasie powodzi, z naturalną ochroną przed atakiem z północy. W 2010 roku, w wyniku intensywnych opadów deszczu doszło do powodzi. Panująca wówczas sytuacja hydrologiczna przybliżyła nam obraz dawnego otoczenia grodu (Ryc. 4). Było to możliwe, ponieważ w listopadzie tegoż roku wykonano zdjęcia lotnicze grodziska w ramach programu badawczego, który miał na celu sporządzenie modelowej dokumentacji obiektów o własnej formie terenowej. Zakres programu obejmował także badania geofizyczne, pomiary geodezyjne, oraz sporządzenie cyfrowego, trójwymiarowego modelu stanowiska. Inicjatorem prac był mgr Michał Bugaj z Narodowego Instytutu Dziedzictwa, a wykonawcami: dr hab. Krzysztof Misiewicz, mgr Wiesław Małkowski,

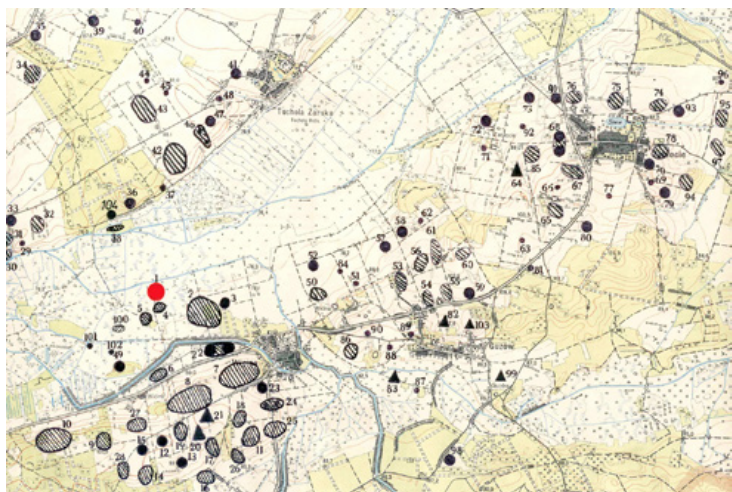
* Fundacja Parku Kulturowego Grodzisko w Wicinie, Wicina 41, 68-320 Jasień, e-mail: archekon@interia.pl

** Fundacja Parku Kulturowego Grodzisko w Wicinie, Wicina 41, 68-320 Jasień, e-mail: skvk@tlen.pl



Ryc. 1. Lokalizacja wsi Wicina oraz grodziska

Fig. 1. Location of the Wicina village and the hillfort



Ryc. 2. Położenie grodziska w Wicinie (stanowisko 1) na obszarze AZP 65-10

Fig. 2. Location of the hillfort in Wicina (site 1) within the area 65-10 of Polish Archeological Record

mgr Miron Bogacki i mgr Michał Bugaj. Badania sfinansował Narodowy Instytut Dziedzictwa oraz Lubuski Wojewódzki Konserwator Zabytków w Zielonej Górze.

Do momentu podjęcia wykopalisk, na terenie grodziska znajdowano tylko pojedyncze znaleziska. Pierwsze wzmianki o nich pochodzą z 2. połowy XIX wieku. W 1920 roku badania archeologiczne na stanowisku przeprowadził niemiecki badacz Carl Schuchhardt, który założył kilka rowów sondażowych na wale i majdanie. Prace badawcze rozpoczęte w 2. połowie XX wieku miały na celu rozpoznanie struktury zabudowy, chronologii oraz przynależności kulturowej obiektu. Przez 32 lata (lata 1966-1998) kierował nimi ich inicjator – dr Adam Kołodziejski, wieloletni dyrektor

Muzeum Archeologicznego Środkowego Nadodrza w Zielonej Górze z siedzibą w Świdnicy. Natomiast badania wykonane w późniejszym okresie dotyczyły dwóch niewyeksplorowanych wykopów. Prace te prowadzone były w latach 2008-2009 (Wykop I) i 2011-2012 (Wykop II) przez Oddział Lubuski Stowarzyszenia Naukowego Archeologów Polskich (SNAP), pod kierunkiem mgra Sławomira Kałagate, a sfinansowane zostały przez Lubuskiego Wojewódzkiego Konserwatora Zabytków w Zielonej Górze. Oddział Lubuski SNAP zrealizował również 2 projekty, dofinansowane przez Ministra Kultury i Dziedzictwa Narodowego w ramach Programu: Dziedzictwo Kulturowe, Priorytet 5: Ochrona zabytków archeologicznych. Ich efektem było ukazanie się dwóch publikacji: w 2011 roku – *Wicina. Katalog zabytków metalowych* oraz w 2013 roku – *Wicina. Badania archeologiczne w latach 2008-2012 oraz skarby przedmiotów pochodzących z Wiciny*.

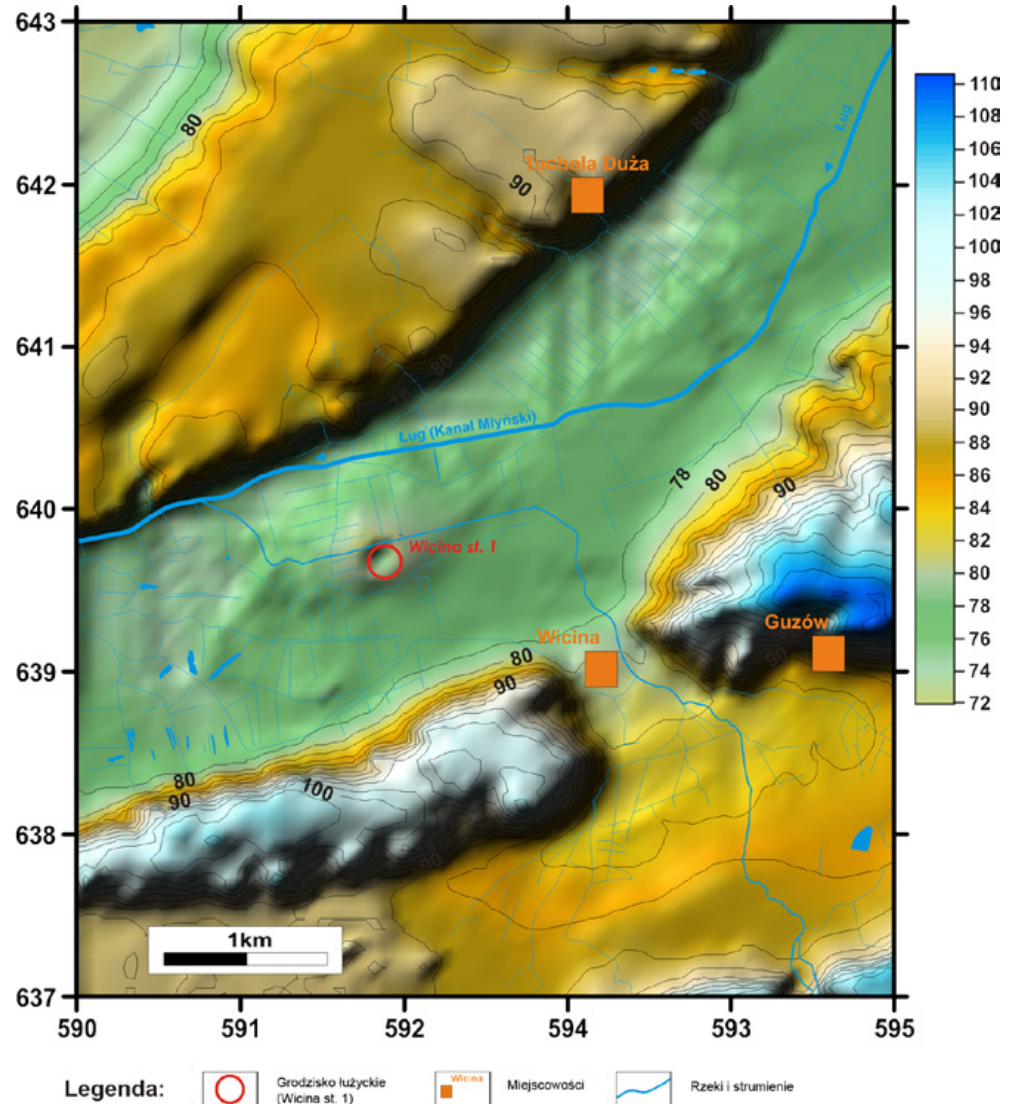
Należy również nadmienić, że w grudniu 2009 roku na całej powierzchni grodziska i w jego otoczeniu przeprowadzono badania elektromagnetyczne przy użyciu detektorów metali. Wykonała je firma „Refugium” s.c. Małgorzata Talarczyk-Andrałojć i Mirosław Andrałojć z Poznania, a sfinansował Lubuski Wojewódzki Konserwator Zabytków w Zielonej Górze. Celem badań było zabezpieczenie stanowiska przed nielegalnym pozyskiwaniem zabytków przez tzw. poszukiwaczy skarbów (detektorystów), którzy notorycznie niszczyli górne warstwy obiektu.

Wykopy badawcze koncentrowały się głównie w północnej i centralnej części grodziska. Według Adama Kołodziejskiego badaniami archeologicznymi objęto około 15% powierzchni grodziska. W świetle najnowszych ustaleń Michała Bugaja (2012) faktycznie przebadany obszar obejmuje około 28,4%, a różnica wynika z zawyżania przez A. Kołodziejskiego całkowitej powierzchni stanowiska.

Na podstawie badań stwierdzono między innymi, że szeroki na 12-14 m wał okalający gród wybudowano w konstrukcji drewniano-ziemnej, rusztowej, a na niektórych odcinkach prawdopodobnie także i skrzyniowej. Wał prawdopodobnie wieńczyła palisada (Ryc. 5). Można wyróżnić dwie fazy jego budowy, w tym przebudowę pod koniec VI wieku p.n.e. Bezpośrednio przed wałem biegła droga o nawierzchni drewnianej, dochodząca do grodu od południa i dalej obiegająca grodzisko od zachodu i północy w kierunku bramy (Ryc. 6). Zewnętrzne umocnienia wału stanowił system ostrokołów. Według A. Kołodziejskiego pierwotnie brama zlokalizowana była w północno-zachodniej partii grodu (2006, 130). W czasie przebudowy systemu obronnego

Ryc. 3. Model trójwymiarowy rzeźby terenu w otoczeniu grodziska w Wicinie. Cięcie poziomicowe mapy co 2,0 m (za: Sadowski, Kałagate 2013, 20)

Fig. 3. A 3D model of terrain around the hillfort in Wicina. Contour intervals of the map distributed every 2.0 m (After Sadowski, Kałagate 2013, 20)



grodu została przeniesiona na wschodnią część obiektu (Kołodziejcki 1997, 62; 1998, 48).

Zabudowa mieszkalna ulokowana była przy wałach, budynki ustawione były dłuższą osią równoległe do wewnętrznego lica wału, być może w dwóch rzędach. W tej sytuacji wejścia do nich musiały znajdować się w dłuższej osi, od strony majdanu. Na podstawie zachowanych relikwów można stwierdzić, że były budowane w konstrukcji zrębowej i słupowej. Wymiary budynków wynosiły 10-12 × 6 m. Centralny plac grodu – majdan – był wolny od zabudowy mieszkalnej. Częściowo wykorzystywano go do celów produkcyjnych – natrafiono tu na relikty pracowni kowalskiej, brązowniczej oraz co najmniej dwóch warsztatów ceramicznych. W centralnej części placu odsłonięto pozostałości studni o cembrowinie z wydrążonego pnia drzewa.

W trakcie 36 sezonów badawczych pozyskano bardzo liczny oraz urozmaicony zabytkowy materiał ruchomy, który znajduje się w zbiorach Muzeum Archeologicznego Środkowego Nadodrza (MAŚN)

w Zielonej Górze z siedzibą w Świdnicy; materiały archiwizowane są również w Stacji Archeologicznej świdnickiego Muzeum, znajdującej się w Wicinie. Dominują ułamki naczyń glinianych, których liczbę określamy na kilka milionów sztuk. Wydobyto także tysiące przedmiotów i ozdób – wykonanych przede wszystkim z brązu (Ryc. 7-9), ale także z żelaza (Ryc. 10), złota (Ryc. 11), bursztynu, rogu, kości, szkła, kamienia i gliny oraz szereg innych wytworów i pozostałości (Jaszewska 2011; Jaszewska, Kałagate 2013). W zasadzie opracowane zostały tylko materiały pozyskane podczas ekspedycji prowadzonych w latach: 2008-2009 i 2011-2012 oraz niektóre kategorie zabytków pochodzące z badań A. Kołodziejckiego, m.in. przedmioty metalowe (Michalak 2011; Michalak, Jaszewska 2011) i szklane (Purowski 2007).

Wnioski, które mogliśmy wyciągnąć na podstawie badań przeprowadzonych w latach 2008-2012 w dużej mierze opierają się na wynikach analiz specjalistycznych. Danych do określenia warunków ówczesnego



Ryc. 4. Fotografia lotnicza grodziska w Wicinie (za: Bugaj 2012)

Fig. 4. Aerial photograph of the hillfort in Wicina (After Bugaj 2012)

środowiska naturalnego dostarczyły nam analizy geomorfologiczne i palinologiczne. Materiał zabytkowy poddano wielu analizom specjalistycznym, w tym archeozoologicznym, archeobotanicznym, antropologicznym, petrograficznym dla przedmiotów kamiennych i dla ceramiki (tu również zastosowano analizy geochemiczne składu masy ceramicznej). Wykonano również analizy chemiczne składu przedmiotów metalowych, badania artefaktów tekstylnych oraz analizy ^{14}C . Szczególnie istotne dla datowania grodziska w Wicinie są analizy dendrologiczne (1602) i dendrochronologiczne (1008) prób drewna, pobranych konstrukcji wału obronnego, dróg przedwałowych, ostrokołów oraz z domostwa mieszkalnego (Krąpiec, Szychowska-Krąpiec 2013). To na ich podstawie określono, z jakich gatunków drewna budowano te konstrukcje (głównie dąb i sosna, ale również olcha, pojedyncze egzemplarze buku, jesionu i modrzewia), a także ustalono roczne daty ścięcia drzew przeznaczonych do budowy. Ustalono także daty przebudowy wału grodowego oraz jego licznych napraw, a tym samym ramy chronologiczne funkcjonowania grodu. Najwcześniejszą datą uzyskaną na tym etapie badań jest 754 rok p.n.e., który można uznać za początek procesu budowlanego, a najmłodszą datą jest 571 rok p.n.e.

Zdecydowana większość materiałów wydobytych w trakcie badań prowadzonych w 2. połowie XX wieku pozostaje nieopracowana. Zabytki wymagają inwentaryzacji oraz podstawowych prac konserwacyjnych. Dlatego Oddział Lubuski SNAP dwukrotnie składał wnioski w ramach Narodowego Programu Rozwoju Humanistyki na wykonanie tego zadania. Oszacowaliśmy, że jego realizacja, z udziałem kilku osób, powinna trwać około 3 lat. Dopiero wtedy będzie można przystąpić do dalszych prac badawczych, m.in. różnorodnych analiz, które będą podstawą dalszych opracowań. Niestety, projekty te zostały odrzucone przez Ministerstwo Nauki i Szkolnictwa Wyższego.



Ryc. 5. Północna partia grodziska w Wicinie – badania A. Kołodziejewskiego (fot. A. Kołodziejewski)

Fig. 5. Northern part of the hillfort in Wicina – archaeological research by A. Kołodziejewski (Photo by A. Kołodziejewski)

Ryc. 6. Relikty ostrokołów i drogi przywałowej odsłonięte w 2008 roku w Wykopie I na grodzisku w Wicinie (fot. S. Kałagate)

Fig. 6. Relics of stockades and a road unearthed in 2008 in Trench I of the hillfort in Wicina (Photo by S. Kałagate)



Obiekt ten jest niezwykle cenny dla dziedzictwa kulturowego. Gród w Wicinie był przede wszystkim ważnym ośrodkiem gospodarczym, zarówno w skali regionalnej, jak i ponadregionalnej: był faktorią prowadzącą wymianę handlową, ale także zaspakajał potrzeby własne i okolicznych mieszkańców. Jego zamożność pozostaje niekwestionowana, o czym świadczą liczne znaleziska przedmiotów i ozdób, często o dużej wartości artystycznej. Niewątpliwie był także centrum wicińskiego mikroregionu osadniczego obejmującego tereny wokół dzisiejszych wsi: Wicina, Guzów i Zabłocie.

Do chwili obecnej grodzisko przetrwało w stosunkowo dobrym stanie, a najbardziej czytelnym w terenie elementem jest wał obronny, który zachował się na całej długości. Górne partie wału zostały w różnym stopniu zniwelowane w trakcie prac rolnych. Według A. Kołodziejskiego jeszcze pod koniec lat 40. XX wieku wewnętrzne stoki wałów były wysokie i strome. W celu ułatwienia prowadzenia upraw rolnych zostały zniwelowane przez właścicieli okolicznych pól (Kołodziejski 1971, 96). Obecnie jego wysokość jest zróżnicowana, a w najlepiej zachowanej, południowej, części dochodzi do 3 m.

Grodzisko w rzucie poziomym ma obecnie kształt trójkąta o zaokrąglonych narożnikach, a jego wymiary wynoszą 163 × 168,5 m (Ryc. 13). Od południowej strony przylega do niego osada otwarta, współczesna grodowi, usytuowana na niewielkim wzniesieniu (Wicina, stan. IV). Według A. Kołodziejskiego osada ta użytkowana była tylko zastępczo, w okresie przebudowy grodu (1998).



Ryc. 7. Grodzisko w Wicinie. Brązowa zapinka okularowata z tutulusami bez szpili (fot. J. Szczepańczyk)

Fig. 7. Hillfort in Wicina. A bronze spectacle fibula with tutulus and without a pin (Photo by J. Szczepańczyk)



Ryc. 8. Grodzisko w Wicinie. Brązowa szpila z gwoździową główką, dwa razy intencjonalnie zgięta oraz bransolety sztabkowe zdobione karbowaniem (fot. J. Szczepańczyk)

Fig. 8. Hillfort in Wicina. A bronze pin with a nail-like head, intentionally bent twice, and bar bracelets with notched ornaments (Photo by J. Szczepańczyk)



Ryc. 9. Grodzisko w Wicinie. Kolia ze szklanych, błękitnych paciorków i wisiorów łańcuszkowych zakończonych jedną lub dwoma zawieszkami w formie rybich ogonów, zdobionymi rzędami wypukłych punktów (fot. J. Szczepańczyk)

Fig. 9. Hillfort in Wicina. A necklace made of blue glass beads and chain pendants ending with one or two fishtail-shaped hangers decorated with rows of embossed dots (Photo by J. Szczepańczyk)



Ryc. 11. Grodzisko w Wicinie. Złote ozdoby włosów – spiralki (fot. J. Szczepańczyk)

Fig. 11. Hillfort in Wicina. Golden hair ornaments – spirals (Photo by J. Szczepańczyk)

Szczególony charakter grodziska w Wicinie spowodował, że już w latach 70. minionego wieku A. Kołodziejski planował wybudowanie na stanowisku pawilonu archeologicznego o konstrukcji żelbetobetonowo-drewnianej. Zachował się „Projekt koncepcyjny pawilonu archeologicznego w Wicinie, pow. Lubsko”, autorstwa mgr inż. arch. Julity Zdzalik-Rogóż i Bogdana Rogoża. Projekt nie został zrealizowany, niemniej archeolodzy lubuscy i mieszkańcy gminy nie porzucili myśli o tym, że w przyszłości grodzisko w Wicinie będzie mogło być odpowiednio prezentowane.

Przełomowym czasem był 2010 rok, kiedy Agencja Nieruchomości Rolnych przekazała na własność gminie Jasień działkę, na której położone jest grodzisko. W 2011 roku Rada Miejska w Jasieniu podjęła uchwałę w sprawie zatwierdzenia zmiany studium uwarunkowań i kierunków zagospodarowania przestrzennego gminy Jasień wraz ze strategiczną oceną oddziaływania na środowisko. Skutkiem tej zmiany miało być utworzenie



Ryc. 10. Grodzisko w Wicinie. Żelazne siekierki tulejowate (fot. J. Szczepańczyk)

Fig. 10. Hillfort in Wicina. Iron socketed axes (Photo by J. Szczepańczyk)



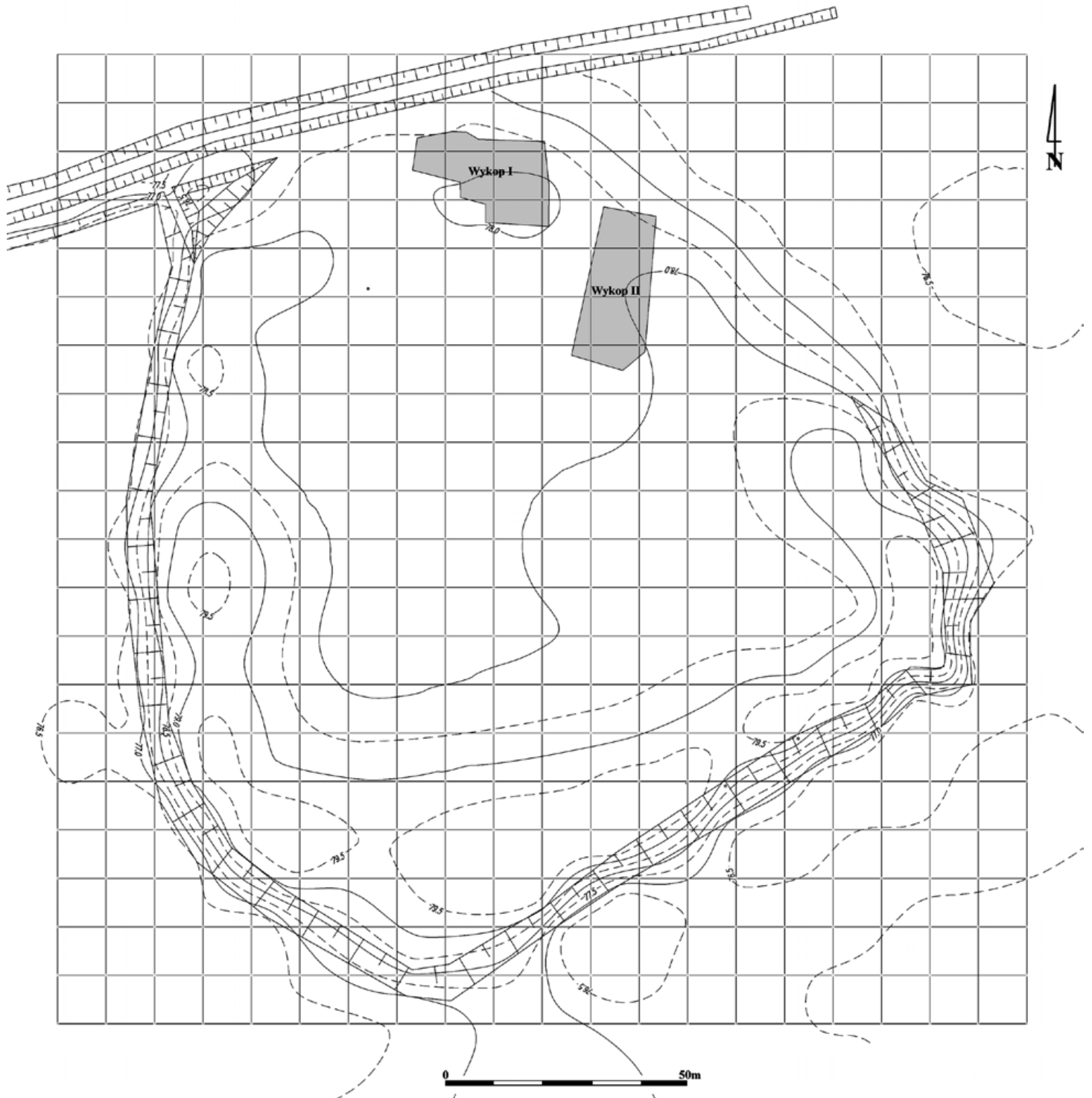
Ryc. 12. Grodzisko w Wicinie. Groty typu scytyjskiego (fot. J. Szczepańczyk)

Fig. 12. Hillfort in Wicina. Scythian arrowheads (Photo by J. Szczepańczyk)

parku kulturowego na działce nr 68/1, a część pobliskiego terenu przeznaczono do jego obsługi. Następnie gmina Jasień zleciła Fundacji Archeologicznej z Zielonej Góry wykonanie planu ochrony Parku Kulturowego Grodzisko w Wicinie. Projekt planu został pozytywnie zaopiniowany przez Lubuskiego Wojewódzkiego Konserwatora Zabytków w Zielonej Górze.

Park Kulturowy Grodzisko w Wicinie został utworzony na podstawie uchwały Rady Miejskiej w Jasieniu w czerwcu 2013 roku. Jednocześnie Rada Miejska zatwierdziła jego plan ochrony (Uchwała Rady Miejskiej w Jasieniu Nr XXVI).

W kolejnych latach gmina Jasień sporządziła „Strategię rozwoju Gminy Jasień na lata 2014-2020”, opracowano „Gminny program opieki nad zabytkami dla gminy Jasień na lata 2014-2017” oraz wykonano miejscowy plan zagospodarowania przestrzennego dla obrębu Wicina wraz z prognozą oddziaływania na środowisko (Uchwała Rady Miejskiej w Jasieniu nr XXXV/318/14) (Ryc. 14).



Park Kulturowy Grodzisko w Wicinie został ujęty w Programie Rozwoju Lubuskiej Turystyki do 2020 roku jako produkt wizerunkowy w kategorii „Militaria i fortyfikacje”.

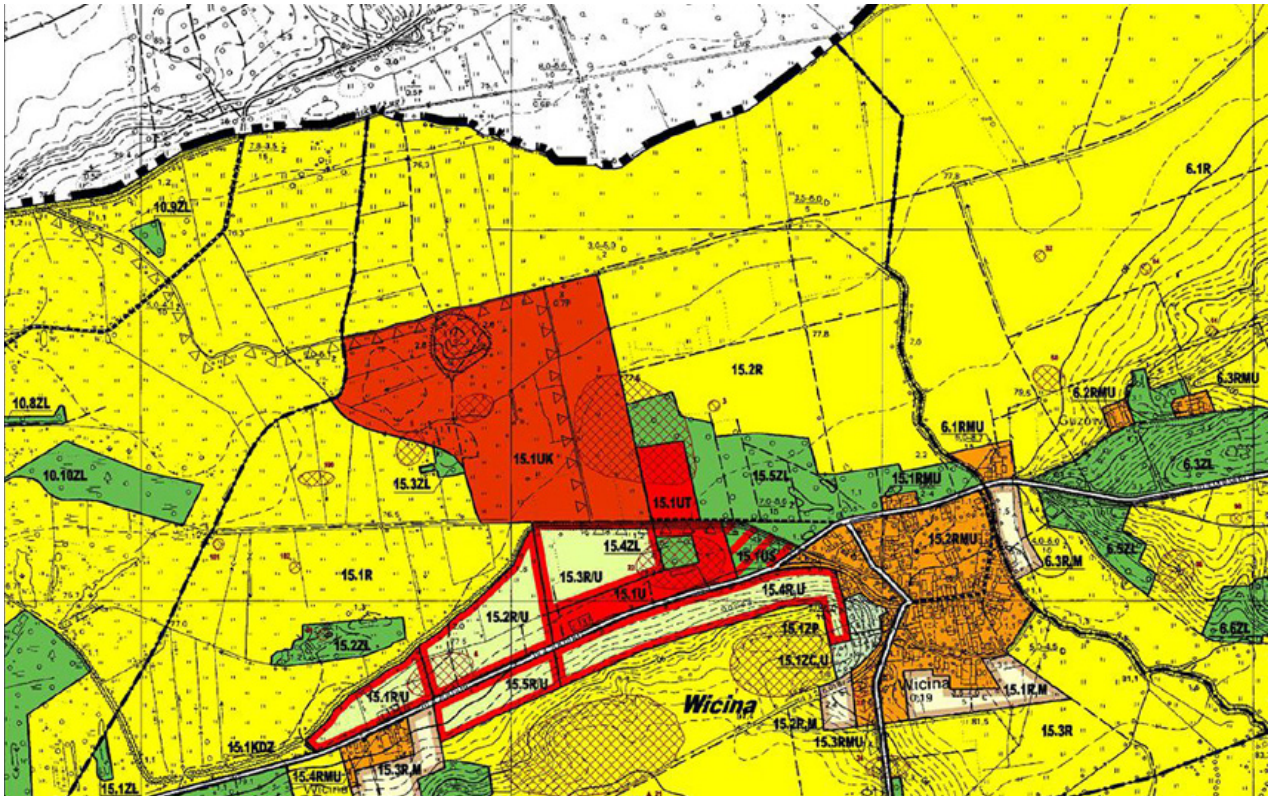
Park powstał dzięki inicjatywie władz i samorządu gminy Jasień, a w proces jego powstania czynnie włączyli się archeolodzy działający i pracujący w lubuskich instytucjach archeologicznych: Oddziale Lubuskim SNAP, Fundacji Archeologicznej z Zielonej Góry, Muzeum Archeologicznym Środkowego Nadodrza oraz mieszkańcy gminy Jasień. Porozumienie pomiędzy władzami

Ryc. 13. Lokalizacja wykopów badanych w latach 2008-2009 i 2011-2012 na planie sytuacyjno-wysokościowym grodziska w Wicinie (za: Kałagate 2013, 37)

Fig. 13. Location of trenches from 2008-2009 and 2011-2012 on a site and height guidelines plan of the hillfort in Wicina (After Kałagate 2013, 37)

Gminy i stroną społeczną otworzyło drogę do realizacji tego projektu.

Park Kulturowy obejmuje kompleks stanowisk archeologicznych w Wicinie: grodzisko (stanowisko nr I – AZP 65-10/1) i trzy osady przygodowe (stanowiska nr:



Ryc. 14. Fragment miejscowego planu zagospodarowania przestrzennego dla Wiciny (za: www.bip.jasien.com.pl)

Fig. 14. Fragment of the local spatial development plan for Wicina (After www.bip.jasien.com.pl)



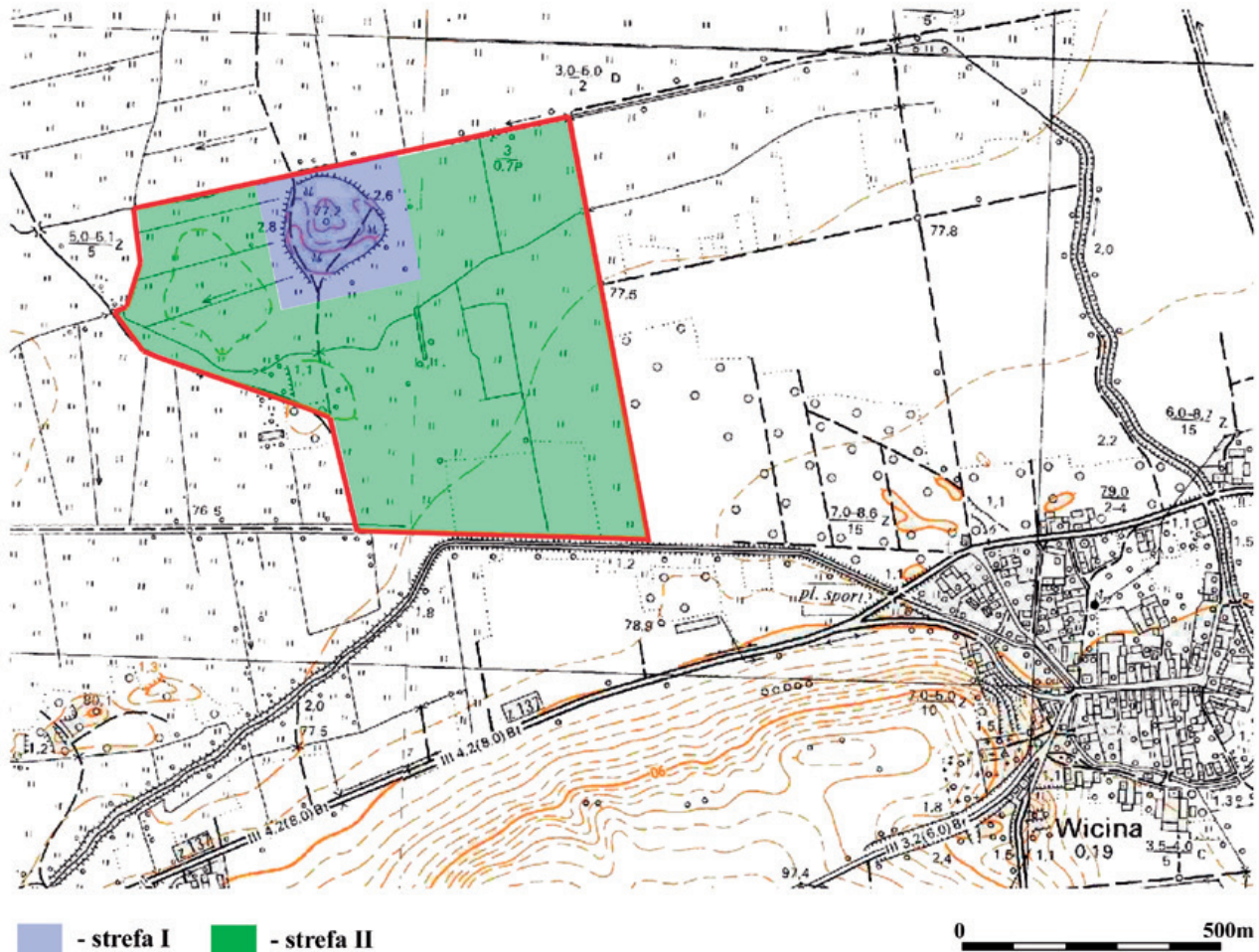
Google earth

mile 1
km 2

● - Stanowiska archeologiczne w obrębie parku kulturowego "Gród w Wicinie"

Ryc. 15. Lokalizacja stanowisk archeologicznych na terenie Parku Kulturowego Grodzisko w Wicinie (oprac. S. Kałagate)

Fig. 15. Location of archeological sites in the Hillfort Culture Park in Wicina (Compiled by S. Kałagate)



Ryc. 16. ochronne Parku Kulturowego Grodzisko w Wicinie (oprac. S. Kałagate)

Fig. 16. Buffer zones of the Hillfort Culture Park in Wicina (Compiled by S. Kałagate)

II – AZP 65-10/2; IV – AZP 65-10/4; V – AZP 65-10/5) (Ryc. 15). Celem utworzenia Parku jest ochrona, zachowanie i kształtowanie krajobrazu kulturowego gminy Jasiień poprzez ocalenie tego dziedzictwa dla przyszłych pokoleń, ale jednocześnie przywrócenie go pamięci współczesnych. Formalno-prawne podstawy funkcjonowania Parku w zakresie realizacji celów naukowych, badawczych, edukacyjnych i turystycznych zawarło w planie ochrony Parku Kulturowego Grodzisko w Wicinie, który ma stanowić pomoc w realizacji celów ochrony tego terenu, jak również w późniejszych działaniach związanych z zagospodarowaniem i zarządzaniem Parkiem. Chodzi o to, aby działania te były przemyślane, uporządkowane i realizowane zgodnie z aktualnym stanem wiedzy.

Możliwość utworzenia parku kulturowego to dodatkowa forma ochrony zabytków, która w Polsce została wprowadzona *Ustawą o ochronie zabytków i opiece nad zabytkami z 23 lipca 2003 roku* (Dz.U. z 2003 roku, nr 162, poz. 1568 z późn. zm.). Zgodnie z art. 16 ust. 1: „Rada

gminy, po zasięgnięciu opinii wojewódzkiego konserwatora zabytków, na podstawie uchwały, może utworzyć park kulturowy w celu ochrony krajobrazu kulturowego oraz zachowania wyróżniających się krajobrazowo terenów z zabytkami nieruchomymi charakterystycznymi dla miejscowej tradycji budowlanej i osadniczej”. Park Kulturowy Grodzisko w Wicinie był 26. na liście parków kulturowych w Polsce (*Lista parków kulturowych* – stan na 31 grudnia 2015 r.).

Park zajmuje teren działki nr 68/1 w obrębie Wicina, o wielkości 35,7 ha, o powierzchni pokrytej łąkami, poprzecinanej wewnętrznymi drogami polnymi oraz ciekami wodnymi i rowami melioracyjnymi, których układ należałoby w miarę możliwości zachować w przyszłym zagospodarowaniu tego terenu. Grodzisko zlokalizowane jest w północnej części działki (Ryc. 16). Jego teren wraz z 30-metrowym kontekstem podlega ścisłej ochronie konserwatorskiej – nie ma możliwości stawiania na nim jakichkolwiek konstrukcji, poza drewnianymi schodnikami, umożliwiającymi turystom oglądanie obiektu. Pozostały obszar może być przeznaczony pod infrastrukturę związaną z funkcjonowaniem Parku, ale istotne jest, aby ingerencja ta była dostosowana do otoczenia pod względem urbanistycznym

i architektonicznym, niepowodującym dysonansów w istniejącym krajobrazie. Jednocześnie musi być funkcjonalna i uwzględniająca współczesne potrzeby społeczności lokalnej oraz zwiedzających. Zaleca się, aby szczególną uwagę zwrócić na sposób i formę budowy infrastruktury naziemnej. Zastany krajobraz determinuje użycie materiałów naturalnych, przede wszystkim drewna.

Do zarządzania Parkiem powołana została Fundacja Parku Kulturowego Grodzisko w Wicinie, której władze gminy Jasień przekazały w bezpłatne użytkowanie działkę, na której zlokalizowany jest Park, na 20 lat. Fundacja będzie zarządzała Centrum Naukowo-Badawczo-Edukacyjno-Turystycznym Grodzisko w Wicinie. Do zadań Centrum będzie należało między innymi upowszechnianie wiedzy na temat kultury lużyckiej. Projekt Centrum został zgłoszony do Kontraktu Terytorialnego Województwa Lubuskiego na lata 2014-2020. Podstawowym warunkiem tego przedsięwzięcia jest zachowanie grodziska w nienaruszonym stanie – bez niego istnienie Parku nie miałyby sensu.

Powstanie, a następnie funkcjonowanie Parku stwarza szanse rozwoju dla Wiciny, gminy Jasienia oraz ich mieszkańców. Dla środowiska archeologicznego województwa lubuskiego jest szansą na stworzenie ośrodka badawczego, który umożliwi realizację projektów, prowadzenia badań interdyscyplinarnych i archeologii

eksperymentalnej, a także naukowe opracowanie cennych zbiorów oraz wprowadzi wyniki badań archeologicznych grodziska w Wicinie do obiegu naukowego i publicznego w Polsce i w Europie.

Park Kulturowy Grodzisko w Wicinie, jako obszar o wysokich walorach kulturowych, jest szansą na zwiększenie potencjału turystycznego województwa lubuskiego. W Polsce istnieje niewielka liczba zabytków archeologicznych udostępnionych do zwiedzania, z których najbardziej znane są: Biskupin w województwie kujawsko-pomorskim i Skansen Archeologiczny Karpacka Troja w Trzcinicy w województwie podkarpackim. Ich doświadczenia pokazują, że tego typu oferta turystyczna cieszy się dużym zainteresowaniem.

Wydaje się, że projekt Centrum Naukowo-Badawczo-Edukacyjno-Turystycznego Grodzisko w Wicinie ma duże szanse na realizację, oczywiście przede wszystkim pod warunkiem uzyskania finansowania. Drugim warunkiem powodzenia jest zaangażowanie się wszystkich stron w powstawanie i realizację projektu, determinacja w działaniach, współpraca, dążenie do zapobiegania konfliktom oraz rozwiązywanie istniejących.

Nawet gdyby projekt Centrum nie został zrealizowany, to sukcesem przedstawionych pokrótce działań jest utworzenie Parku Kulturowego Grodzisko w Wicinie, co znacznie zwiększa szanse na przetrwanie tego szczególnego kompleksu osadniczego dla przyszłych pokoleń.

Bibliografia

- Bugaj M. 2012. *Grodzisko w Wicinie – ochrona dziedzictwa archeologicznego w praktyce*. Warszawa (maszynopis pracy dyplomowej w Archiwum Wydziału Historycznego UAM w Poznaniu).
- Gardawski A. 1979. Środkowa grupa terytorialna kultury lużyckiej i kultura białowicka. W: J. Dąbrowski, Z. Rajewski (red.), *Prahistoria ziem polskich. Od środkowej epoki brązu do środkowego okresu lateńskiego 4*. Wrocław: Zakład Narodowy im. Ossolińskich, Wydawnictwo PAN, 80-94.
- Jaszewska A. (red.) 2011. *Wicina. Katalog zabytków metalowych (= Biblioteka Archeologii Środkowego Nadodrza 5)*. Zielona Góra: Stowarzyszenie Naukowe Archeologów Polskich. Oddział Lubuski.
- Jaszewska A., Kałagate S. (red.) 2013. *Wicina. Badania archeologiczne w latach 2008-2012 oraz skarb przedmiotów pochodzących z Wiciny (= Biblioteka Archeologii Środkowego Nadodrza 7)*. Zielona Góra: Fundacja Archeologiczna, Stowarzyszenie Naukowe Archeologów Polskich. Oddział Lubuski.
- Jaszewska A., Kałagate S. 2013. Wprowadzenie w problematykę badań archeologicznych grodziska w Wicinie. W: A. Jaszewska, S. Kałagate (red.), *Wicina. Badania archeologiczne w latach 2008-2012 oraz skarb przedmiotów pochodzących z Wiciny (= Biblioteka Archeologii Środkowego Nadodrza 7)*. Zielona Góra: Fundacja Archeologiczna, Stowarzyszenie Naukowe Archeologów Polskich. Oddział Lubuski, 11-17.
- Lista parków kulturowych – stan na 31 grudnia 2015 r. http://www.nid.pl/pl/Informacje_ogolne/Zabytki_w_Polsce/Parki_kulturowe/Zestawienie_parkow/miejsce.php?ID=30.
- Kałagate S. 2013. Podstawy gospodarki mieszkańców grodu w Wicinie, W: A. Jaszewska, S. Kałagate (red.), *Wicina. Badania archeologiczne w latach 2008-2012 oraz skarb przedmiotów pochodzących z Wiciny (= Biblioteka Archeologii Środkowego Nadodrza 7)*. Zielona Góra: Fundacja Archeologiczna, Stowarzyszenie Naukowe Archeologów Polskich. Oddział Lubuski, 259-264.
- Kałagate S. 2013. Wyniki badań archeologicznych grodziska w Wicinie przeprowadzonych w latach 2008-2012. W: A. Jaszewska, S. Kałagate (red.), *Wicina. Badania archeologiczne w latach 2008-2012 oraz skarb przedmiotów pochodzących z Wiciny (= Biblioteka Archeologii Środkowego Nadodrza 7)*. Zielona Góra: Fundacja Archeologiczna, Stowarzyszenie Naukowe Archeologów Polskich. Oddział Lubuski, 35-47.

- Kołodziejski A. 1971. Badania zespołu osadniczego ludności kultury lużyckiej z okresu późnohalsztackiego w Wicinie, pow. Lubusko, w latach 1966-1969. *Sprawozdania Archeologiczne* 23, 93-108.
- Kołodziejski A. 1997. Wicina, st. 1, gm. Jasień, woj. Zielonogórskie, AZP 65-10/1. *Informator Archeologiczny, Badania 1997*, 62.
- Kołodziejski A. 1998. Kultura lużycka i kultura pomorska na Środkowym Nadodrzu w badaniach archeologicznych końca XX wieku. *Rocznik Lubuski* 24 (1), 41-81.
- Kołodziejski A. 2006. Wicina, st. 1, gm. Jasień, woj. zielonogórskie, AZP 65-10/1. *Informator Archeologiczny, Badania 1997*, 129-130.
- Krąpiec M., Szychowska-Krąpiec E. 2013. Analiza dendrochronologiczna drewna z badań grodziska w Wicinie w latach 2008-2012. W: A. Jaszewska, S. Kałagate (red.), *Wicina. Badania archeologiczne w latach 2008-2012 oraz skarb przedmiotów pochodzących z Wiciny* (= Biblioteka Archeologii Środkowego Nadodrza 7). Zielona Góra: Fundacja Archeologiczna, Stowarzyszenie Naukowe Archeologów Polskich. Oddział Lubuski, 371-417.
- Sadowski K., Kałagate S. 2013. Warunki środowiska naturalnego otoczenia grodziska w Wicinie na podstawie badań geomorfologicznych. W: A. Jaszewska, S. Kałagate (red.), *Wicina. Badania archeologiczne w latach 2008-2012 oraz skarb przedmiotów pochodzących z Wiciny* (= Biblioteka Archeologii Środkowego Nadodrza 7). Zielona Góra: Fundacja Archeologiczna, Stowarzyszenie Naukowe Archeologów Polskich. Oddział Lubuski, 19-33.
- Uchwała Rady Miejskiej w Jasieniu Nr XXVI/254/13. UCHWAŁA NR XXVI/254/13 RADY MIEJSKIEJ W JASIENIU z dnia 20 czerwca 2013 r. w sprawie utworzenia w Wicinie parku kulturowego pn. „Park Kulturowy Grodzisko w Wicinie” http://www.bip.jasien.com.pl/system/obj/2830_Uchwała_RM_VI_Nr_XXVI_254_13.pdf
- Uchwała Rady Miejskiej w Jasieniu nr XXXV/318/14. UCHWAŁA NR XXXV/318/14 RADY MIEJSKIEJ W JASIENIU z dnia 15 maja 2014 r. w sprawie uchwalenia miejscowego planu zagospodarowania przestrzennego dla obszaru ewidencyjnego Wicina. http://www.bip.jasien.pl/system/obj/3156_Uchwała_RM_VI_Nr_XXXV_318_14.pdf

Summary

Alina Jaszewska, Sławomir Kałagate

Hillfort Culture Park in Wicina

The hillfort in Wicina was established in the Hallstatt period and is related to the settlement of the Białowice group of the Lusatian culture. The beginnings of construction date back to 754 BC. The hillfort was destroyed in the attack of Scythians after 571 BC. The fort was located on a dune elevated above the ground level, with access to water but at the same time protected from flooding, with a natural barrier preventing attacks from the north. A surrounding wetland supported the vegetation and facilitated husbandry. The immediate vicinity offered such mineral raw materials as loam, clay and sand. Forests were the source of construction and usable materials that were transported down the nearby rivers and streams. The only road to the fort ran from the south.

As regards the horizontal plan, at present, the hillfort has a triangular shape with rounded corners, 163 × 168.5 metres in size, and the most evident element of the structure is a defensive rampart that is preserved in its entire length. Upper parts of the rampart were lowered to a varying degree during agricultural activities carried out from the mid-19th century.

Research in the hillfort in Wicina was conducted in the years 1966-1998, 2008-2009 and 2011-2012. Adam Kołodziejski, PhD, initiated and supervised these studies for 32 years. The studies carried out in the 21st century, supervised by Sławomir Kałagate, MA, were aimed at completing the exploration of two unfinished trenches. They allowed good identification of the development structure of the hillfort as well as its chronology and cultural affiliation.

On the basis of the research, it was established, among others, that the 6-8 metres tall rampart surrounding the hillfort

was of wood-earth and grillage construction and, in case of certain sections, probably of box construction crowned with a palisade. A system of stockades represented external reinforcement of the rampart. Between the abatis and the rampart, there was a wooden route leading to the fort from the south, encircling the hillfort from the west and the north, leading to the gate on the eastern side.

Residential buildings were located by the ramparts. Buildings were arranged with their longer axis parallel to an internal face of the rampart, probably in two rows, with entrances from the courtyard. On the basis of surviving relics, we can determine that they were built as log structures with the dimensions of 10-12 × 6 m. The central square – maidan – was free from buildings. It was partly used for production purposes – relics of blacksmithing and bronze-working workshops and at least two ceramics workshops were found. Remains of a wooden well were unearthed in the central part of the maidan.

Among objects, fragments of clay vessels prevail; additionally, thousands of items and ornaments mostly made of bronze, but also of iron, gold, amber, horn, bones, glass, stone and clay, as well as a number of other artefacts and remains have been acquired.

The hillfort in Wicina was a trading post dealing with commercial exchange and an economic centre satisfying its own needs and the needs of the local population. Numerous discoveries of objects and ornaments, often of a high artistic value, attest to the wealth of the residents. The hillfort was also an important political, cultural and most probably religious centre.

The tragedy caused by an invasion of the Scythians, which resulted in destruction, gave us an opportunity to become familiar with a high level of economic and cultural development

of this community, which is confirmed by the selection of the fort's location, construction method, organisation of production workshops and craftsmen's skills – Wicina is often described as the "hillfort of metallurgists".

High historic value of the hillfort in Wicina led to a decision on the establishment of the Hillfort Culture Park in Wicina. The Hillfort Culture Park in Wicina Foundation was designated to manage the park and the Protection Plan was approved. The Culture Park covers a complex of archaeological sites in Wicina. The Park was established to protect, preserve and shape cultural landscape of the Jasień commune through saving this heritage for future generations, but at the same time, bringing it back to the common awareness.

The park covers an area of 35.7 ha. The hillfort is located in its northern part. According to the Protection Plan, the hillfort area, along with a 30-metre context, is subject to strict

protection. The remaining area can be devoted to the infrastructure related to the functioning of the Park, adapted to the surroundings in urban-planning and architectural terms.

The Wicina Hillfort Culture Park Foundation was designated to manage the park. It is going to manage the Wicina Hillfort Scientific – Research – Education – Tourist Centre. The Centre will allow the public to become familiar with the accomplishments of the Lusatian culture population. The basic condition of this undertaking is the preservation of the hillfort in an unaltered state – the existence of the Park would be pointless without it.

The establishment of the Park and the Centre creates opportunities for development of Wicina, the commune and Jasień as well as their residents. Being an area of high cultural values, it offers a chance to increase tourism potential of the Lubuskie Voivodeship.

■