

# Katarzyna Murawska

---

## Ewidencja zabytków architektury i budownictwa w Anglii

---

Ochrona Zabytków 35/3-4 (138-139), 214-217

---

1982

Artykuł został zdigitalizowany i opracowany do udostępnienia w internecie przez Muzeum Historii Polski w ramach prac podejmowanych na rzecz zapewnienia otwartego, powszechnego i trwałego dostępu do polskiego dorobku naukowego i kulturalnego. Artykuł jest umieszczony w kolekcji cyfrowej [bazhum.muzhp.pl](http://bazhum.muzhp.pl), gromadzącej zawartość polskich czasopism humanistycznych i społecznych.

Tekst jest udostępniony do wykorzystania w ramach dozwolonego użytku.

nięciami cyzelerki książkowej i równocześnie przykłady ich maksymalnego uproszczenia oraz sprowadzenia do elementów wyłącznie funkcjonalnych. Ta druga tendencja występowała w przypadku, gdy twórca nowego typu oprawy usiłował uczynić zapięcie możliwie najmniej czytelnym, uważając je za anachroniczne stylowo, lecz konieczne ze względów technicznych.

O konieczności stosowania zapięć już wspomniałem. Wynikała ona z szeregu przyczyn, jedna wszakże — wykonanie okładek z drewna wykazującego stałe tendencje do paczania się — wykluczała możliwość ich odrzucenia. Taka możliwość zaistniała z chwilą zastąpienia drewna tekturą, nie tak skłonną do deformacji, lżejszą i dogodniejszą w pracy introligatora. Powszechne zastosowanie jej do opraw zakończyło kilkuwiekową obecność na nich okuć i zapięć, które istnieć mogły jedynie na dostatecznie mocnym podłożu, jakim było drewno. Przerwały one jednak w księgach o szczególnym przeznaczeniu, o szczególnie chronionej treści zawartej na ich kartach — w mszałach, kronikach, księgach cechowych. Piękno starych ksiąg, okuć i zapięć odżyło w XIX w.

pod wpływem romantyzmu. Szczególnie zapięcia stały się ulubioną ozdobą albumów, sztambuchów, książeczek do nabożeństwa itp. Zmontowane z tekturą były oczywiście tylko elementami zdobniczymi.

### Wnioski

Z powyższego omówienia roli ochronnej elementów oprawy książkowej wynikają następujące wnioski:

- Istnieje potrzeba prowadzenia badań nad technologią wykonania okuć i zapięć dla uzupełnienia istniejącej wiedzy o książce;
- Uznając jako kryterium sposób zapinania rozróżnia się dziesięć typów zapięć;
- W zależności od rodzaju połączenia rozróżnia się trzy typy przymocowania zapinki do okładki;
- Pierwotną funkcją okuć jest ochrona oprawy, wtórna jej dekoracja; podczas konserwacji, szczególnie w rekonstrukcji, należy uwzględnić oba te fakty.

*mgr Wojciech Kurpiak  
Akademia Sztuk Pięknych w Warszawie*

## COMMENTS ON SOME ELEMENTS OF BINDINGS AND THEIR ROLE IN THE PROTECTION OF BOOKS

A relatively ample bibliographical literature that is found in Polish libraries does not however contain thorough studies on the protective function of ferrules and clasps. This flows from the fact that as a rule authors are preoccupied with historic, stylistic and artistic values of book bindings and not with their utilitarian or protective roles. The lack of this kind of information can be noticed particularly in conservation work.

Throughout the ages the ferrules strengthening the binding and protecting the book acquired an optimum construction. As

a fundamental element of protection the clasps had different forms depending on the kind of the book. Taking as a criterion a mode of fastening we can distinguish ten types of clasps, whilst depending on the type of attaching them to bindings, three modes of fixing may be singled out. A replacement of cardboard bindings with wooden ones eliminated ferrules. They survived only in books used for special purposes such as missals, chronicles, guild books. The beauty of old ferrules and clasps was restored in the 19th century under the influence of romanticism but then they served merely as adornment.

KATARZYNA MURAWSKA

## EWIDENCJA ZABYTEKÓW ARCHITEKTURY I BUDOWNICTWA W ANGLII

W potężnym Fortress House, zbudowanym w latach międzywojennych w eleganckiej dzielnicy Londynu Mayfair, znalazły pomieszczenie dwie główne instytucje, które w Anglii zajmują się ewidencją zabytków architektury i budownictwa. Działają niezależnie od siebie i funkcjonują w ramach odrębnych struktur administracyjnych. Należący do rządowego Departamentu Środowiska — Department of Ancient Monuments and Historic Buildings ustala listy obiektów zabytkowych Anglii i Walii (Szkocja ma swój odrębny system) oraz rozstraca nad nimi opiekę prawną. Mieszczący się piętro niżej National Monuments Record, podlegający Royal Commission on Historical Monuments, gromadzi materiały ikonograficzne oraz dokładniejsze dane na temat wybranych obiektów.

System ochrony i konserwacji zabytków w Anglii i Walii obejmuje: 1) tzw. „pomniki przeszłości” (*ancient monuments*), do których należą stanowiska archeologiczne, ruiny, opuszczone zamki i kościoły (ok. 12 500); 2) budowle o szczególnym znaczeniu architektonicznym lub historycznym, tj. wszystkie — zazwyczaj zamieszkałe — budynki zasługujące zgodnie z obowiązującymi kryteriami na ochronę (ok. 273 tys.) oraz 3) tzw. strefy ochrony konserwatorskiej (*conservation areas*), jak fragmenty zabudowy miasta czy wsi, ulice o historycznym układzie, przy których mogą stać również domy nie stanowiące przedmiotu zainteresowania konserwatora, ale nabierające znaczenia jako fragmenty interesującego zespołu (ok. 500).

Podział ten jest rezultatem kolejnych etapów rozpoczę-



1. Blaise Hamlet niedaleko Bristolu, arch. J. Nash, 1811 r. (fot. K. Murawska)

1. Blaise Hamlet near Bristol (arch. J. Nash, 1811)

tej jeszcze w końcu XIX w. kampanii o utworzenie list obiektów zabytkowych zasługujących na ochronę oraz prawne jej usankcjonowanie. Wielka akcja spisywania budowli o szczególnym znaczeniu architektonicznym lub historycznym, nazwana przez Anglików „listing”, rozpoczęła się w 1944 r. na podstawie uchwały Parlamentu (*Town and Country Planning Act*), a w trzy lata później idąca w ślad za nią uchwała uczyniła to statutowym obowiązkiem władz lokalnych na terenie całego kraju. Na obszarze Anglii akcja ta została kilka lat temu zakończona. Do końca 1980 r. wciągnięto na listę około 273 tys. obiektów, a każdego roku przybywa na niej kilka tysięcy nowych, gdyż lista ta nie ma charakteru zamkniętego i ze względu na zmieniające się kryteria podlega nieustannej rewizji. Obecnie trwają prace nad sporządzaniem spisu takich obiektów dla Walii, nad czym nadzór sprawuje także Department of Environment.

Hasła odnoszące się do kolejnych obiektów opracowywane są przez wyjeżdżających w teren „ewidencjonatorów”, którzy również dokonują wstępnej selekcji. Każdy obiekt opisany jest według ustalonego schematu, zawierającego nazwę, adres oraz typ budowli, określenie jej klasy oraz zwięzłe kilkunastu danych na temat czasu jej powstania, historii budowy, architekta, budowniczego, materiału, konstrukcji, podziałów elewacji, układu oraz wyposażenia wnętrza. Każde hasło opatrzone jest ponadto kolejnym numerem na liście oraz oznaczeniem wskazującym, czy dany obiekt tworzy wraz z innymi zespół o określonych cechach stylowych bądź wartościach historycznych czy technicznych.

Na liście umieszczane są wszystkie budowle powstałe

przed 1700 r., zachowujące w jakiejś mierze swe oryginalne cechy, większość zbudowanych w latach 1700—1840 oraz wybrane obiekty z lat 1840—1914, przy czym do tych ostatnich należą zazwyczaj główne dzieła czołowych architektów. Od niedawna akcją „listing” obejmowane są też budowle powstałe w okresie dwudziestolecia międzywojennego; do tej pory przebadano pod tym kątem około dwustu obiektów. Listy wydawane są w postaci oddzielnych zeszytów dla każdej najmniejszej jednostki administracyjnej w Anglii, a w zeszytach poszczególne obiekty grupowane są według nazw ulic (bez podziału na pałace, kościoły, budynki użyteczności publicznej, kamienice itd.), w kolejności alfabetycznej. Przy wyborze obiektów decydujące znaczenie mają:

— szczególne cechy stanowiące o przynależności danego obiektu do określonego typu, wyodrębnionego tak z punktu widzenia architektury i urbanistyki, jak i socjologii oraz historii gospodarczej (np. architektura przemysłowa, dworce, szkoły, szpitale, ratusze, banki, domy opieki społecznej, więzienia, młyny),

— nowe rozwiązania technologiczne lub wykonawstwo (np. zastosowanie żelaza, prefabrykatów, wczesne wykorzystanie betonu),

— związek ze znanymi osobami lub wydarzeniami,

— wartości zespołowe, zwłaszcza w wypadku zespołów urbanistycznych.

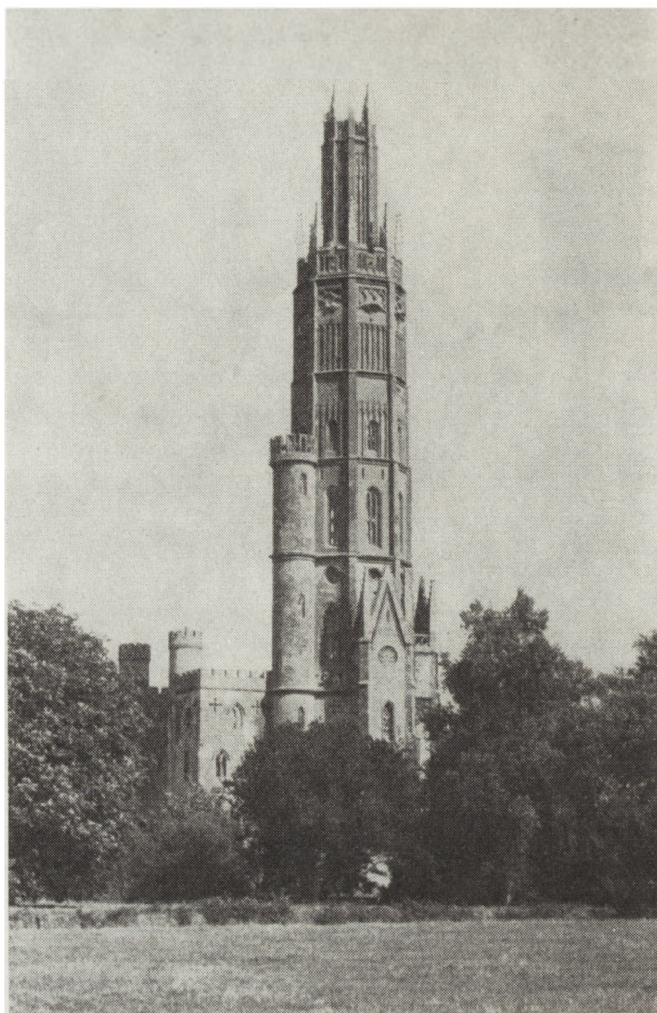
Przy klasyfikowaniu obiektów Anglicy posługują się trójstopniową skalą, w obrębie której wyróżniają klasę I, II oraz II oznaczoną gwiazdką. Do klasy I należą obiekty wybitne — jest ich bardzo niewiele, gdyż za ledwie ok. 5% ogółem zewidencjonowanych; do klasy II — przeważająca większość budowli zasługujących na

ochronę konserwatorską, wśród nich szczególnie cenne oznaczone są dodatkowo gwiazdką, tworząc tym samym osobną grupę. Początkowo istniała jeszcze klasa III, ale zrezygnowano z niej przenosząc niektóre z obiektów do klasy II.

Pod względem zasięgu oraz zakresu informacji odnoszących się do każdego uwzględnionego obiektu — „listing” można porównać (pomimo szeregu różnic, polegających m.in. na braku źródeł ikonograficznych na listach angielskich) z pierwszą powojenną całościową ewidencją zabytków architektury i budownictwa na terenie Polski w postaci tzw. „kart zielonych” Ośrodka Dokumentacji Zabytków. Jej rezultatem był wydany na początku lat siedemdziesiątych *Spis zabytków architektury i budownictwa w Polsce* w 17 zeszytach, dla poszczególnych województw. Także weryfikujący go nowy spis adresowy zapoczątkowany w 1977 r. przez tę samą instytucję — przebiega w oparciu o kryteria zbliżone do ustalonych przez ekspertów angielskich, rozszerzone, zgodnie z polską specyfiką, o obiekty budownictwa ludowego.

W odróżnieniu od budowli figurujących w spisie adresowym ODZ — w Anglii każdy wciągnięty na listę budynków otoczony jest ochroną prawną i traktowany jak zabytek. Wprawdzie fakt, że dany obiekt znajduje się na liście, nie znaczy, że musi on być zachowany bez względu na okoliczności, ale jego rozbiórka jest niedozwolona, zanim nie zostanie on dokładnie przebadany oraz wszelkie przebudowy muszą dążyć do zachowania jego pierwotnego charakteru. Postępowanie wbrew takim zasadom traktowane jest jako naruszenie prawa i karane grzywną w wysokości nieograniczonej przepisem, rocznym aresztem lub jednym i drugim. Prawo określa też bardzo dokładnie możliwości uzyskania refundacji kosztów remontu przeprowadzanego indywidualnie przez właściciela obiektu oraz szczegółowe zasady jego przeprowadzenia w odniesieniu do poszczególnych elementów budynku.

Ustalanie listy obiektów o szczególnym znaczeniu architektonicznym lub historycznym to pierwszy etap ewidencji zabytków architektury, ujmujący wszystkie zasługujące w danym momencie na uwagę obiekty na terenie kraju. Listy te stanowią punkt wyjścia dla dalszych bardziej szczegółowych badań. W tym miejscu kończy się zakres działania Department of Ancient Monuments and Historic Buildings a rozpoczyna pole aktywności National Monuments Record. Głównym zadaniem tej instytucji jest przygotowanie możliwie najpełniejszego zbioru źródeł ikonograficznych — w postaci fotografii oraz planów — dla budowli figurujących na listach Department of Environment. Obowiązkiem jej pracowników jest dokumentacja tych zewidencjonowanych obiektów, którym grozi rozbiórka lub przebudowa. Każdego roku wpływa do National Monuments Record blisko tysiąc podobnych apelacji, przepływających uprzednio przez odpowiednie oddziały Department of Ancient Monuments and Historic Buildings. Sekcja archeologii National Monuments Record przechowuje dokumentację stanowisk archeologicznych (obecnie przenoszona na mikrofiszę), a sekcja zdjęć lotniczych — fotografie wykorzystywane dla potrzeb badań archeologicznych oraz studiów urbanistycznych. Liczba fotografii zgromadzonych w Historic Buildings Section 30 kwietnia 1976 r. wynosiła 856 982, a planów — 14 906. Negatywy w liczbie około 750 tys. z braku miejsca przechowywane są w osobnym gmachu — Great Westminster House. Zdjęcia w postaci odbitek pozytywowych uporządkowane są w układzie topograficznym (podział na hrabstwa oraz



2. *May's Folly w Hadlow, Kent (fot. K. Murawska)*

2. *May's Folly at Hadlow (Kent)*

określi) i udostępniane instytucjom związanym z ochroną zabytków, studentom, naukowcom, wydawnictwom itd.

W posiadaniu National Monuments Record znajduje się wiele unikalnych zdjęć budowli już nie istniejących, zniszczonych wiejskich pałaców czy opuszczonych kościołów. Fotografie te pokazują nie tylko architekturę, ale również detale oraz wyposażenie wnętrza. Oprócz zdjęć współczesnych, wykonywanych przez pracowników instytucji oraz kupowanych od zawodowych fotografików, do poszczególnych obiektów dołączane są wycinki prasowe oraz wszelkie inne dostępne źródła ikonograficzne, z wyjątkiem oryginalnych planów i rysunków. Ich gromadzeniem zajmuje się bowiem Royal Institut of British Architects oraz szereg innych instytucji, takich jak Sir John Soane's Museum czy biblioteka Courtauld Institut w Londynie.

Wynikiem badań zagrożonych obiektów są nie tylko fotografie, ale też dokładniejsze studia historyczno-architektoniczne. Są to rozszerzone opisy bryły, elewacji oraz podziału wnętrza z uwzględnieniem rozwarstwień stylowych i chronologicznych. Towarzyszą im także współczesne plany oraz kserokopie oryginalnych projektów i rysunków. Zakres zawartych tam informacji porównać można do treści nowej „białej karty” zabytków architektury i budownictwa Ośrodka Dokumentacji

Zabytków — i porównanie wypada na korzyść tej ostatniej. Materiał ten jest jednym ze źródeł, na podstawie których Royal Commission on Historical Monuments wydaje stopniowo bardzo szczegółowe inwentarze zabytków architektury na terenie Anglii. Ukazują się one w postaci grubych tomów, z których każdy poświęcony jest osobnemu hrabstwu lub nawet jego części, zawierają pełny zestaw informacji historycznych, architektonicznych, źródeł ikonograficznych, archiwalnych oraz szczegółową bibliografię. Ich wadą jest to, że wydawane są bardzo powoli (do dziś ukazało się ich zaledwie kilkanaście) i mają charakter skończonych inwentarzy, które nie mogą uwzględniać nieustannie zmieniających się kryteriów uznawania poszczególnych obiektów za godne udokumentowanie. Spod generalnego systemu ewidencji wyłamuje się Londyn. Listy budynków o szczególnym znaczeniu architektonicznym lub historycznym kompletowane są przez Historic Building Division, działającą przy Greater London Council. Instytucja ta zajmuje się także przeprowadzaniem konserwacji oraz adaptacji niektórych z tych budynków dla

potrzeb Rady Miejskiej Londynu. Czuwa także nad pracami tego rodzaju wykonywanymi przez inne instytucje lub prywatnych właścicieli budynków znajdujących się na liście. W jej ramach działa też sekcja prawna oraz sekcja inwentarzy, odpowiedzialna za dokumentację poszczególnych obiektów, publikacje oraz wydawanie ukazującego się w kolejnych tomach od początku XX w. Powszechnego Inwentarza Architektury Londynu.

*mgr Katarzyna Murawska*  
*Muzeum Narodowe w Warszawie*

#### Bibliografia:

Historic Buildings and Conservation Areas — Policy and Procedure, Circular from Department of the Environment, 23/77, 12/81, Appendix A.  
Notes on Conservation in England, Department of the Environment, b. d.  
Historic Buildings Division, Greater London Council, b. d.  
J. Earl, Listed Buildings and the Laws of Preservation, Chartered Surveyor, February 1972

## THE RECORDING OF MONUMENTS OF ARCHITECTURE AND BUILDING IN ENGLAND

The Fortress House in Mayfair (London's district) is the seat of the institute that makes lists of historic structures in England and Wales (Scotland has its own system) placed under its legal protection (Department of Ancient Monuments and Historic Buildings). Another institution is the National Monuments Record which compiles iconographic materials with detailed data on the structures.

The system of monuments protection in England and Wales covers: (1) the so-called monuments of the past such as archaeological sites, ruins, abandoned castles and churches, (2) buildings of particular significance, and (3) zones of conservation protection.

The campaign to record buildings, taken up in 1944, was completed a few years ago. By 1980 it covered 273 thousand monuments. The list is being regularly updated. In England buildings are qualified according to the following classes: 1st class — outstanding buildings (5 per cent of the total), 2nd class — most of the buildings that deserve protection; the

structures asterisked represent objects of particular care. Class 3 has been given up, with part of its buildings transferred into class 2.

The author compares English recording system with the Polish one, carried out by the Centre for Monuments Documentation attached to the Ministry of Culture and Arts in Warsaw. The Polish recording comprises also specifically Polish structures, i.e. wooden and folk buildings. An object placed on the list in England is automatically covered by legal protection. In Poland it has to be on the list of historic monuments. In 1976 there were in England 856.982 photographs of historic buildings, 14.906 layouts and 750.000 photographic negatives.

Concluding the author says that Polish recording cards (for architecture) are better than English. In England the publishing of inventories takes a very long time and then the publications are final items, without a chance for any complements to be introduced. For its own purposes, London has been publishing inventories from the beginning of the 20th century (the so-called A. General Catalogue of the Architecture of London).

JAN PIOTR PRUSZYŃSKI

## PROBLEMY PRAWNEJ OCHRONY ZABYTKÓW RUCHOMYCH SZTUKI SAKRALNEJ

*Do najszlachetniejszych czynności ducha  
ludzkiego słusznie zalicza się sztuki  
piękne, zwłaszcza sztukę religijną i jej  
szczyt, mianowicie sztukę kościelną.*

(Konst. Sob. Wat. II z 4.XI.1963 r., VII.1)

Kościół polskie spotykał w przeszłości los, który był udziałem wszystkich dziedzin życia społeczeństwa. Okradane dla wartości materialnej precjozów, niszczone jako ostoja polskości i patriotyzmu, w ostatniej wojnie ucierpiały ponadto od grabieży dzieł sztuki prowadzonej z iście teutońską systematycznością. Tym większa jest

odpowiedzialność duchowieństwa i ogółu wiernych za zachowane dzieła sztuki sakralnej i tym większe są obowiązki w zakresie ich ochrony konserwatorskiej, ochrony przed zniszczeniem lub kradzieżą, by zasób zabytkowy naszych kościołów przekazać przyszłym pokoleniom w stanie nieuszczerplonym. Zatrzymajmy się na zagadnieniach ochrony przed zniszczeniem lub kradzieżą. Podstaw ochrony prawno-karnej należy doszukiwać się w dwu aktach prawnych: *Kodeksie karnym* z 19.IV.1969 r. i *Ustawie o ochronie dóbr kultury i o muzeach* z 15.II.1962 r. Ponieważ wyrok Sądu Najwyższego z 11.IX.1958 r.