

Andrzej Kos

**CHARAKTERYSTYKA ZABUDOWY NA TERENIE
JURY KRAKOWSKO-CZĘSTOCHOWSKIEJ
NA PRZYKŁADZIE GMINY OLSZTYN K. CZĘSTOCHOWY**

Słowa kluczowe: architektura, urbanistyka, przestrzeń kulturowa.

**CHARACTERISTICS OF ARCHITECTURE
IN KRAKÓW-CZĘSTOCHOWA UPLAND
ON THE EXAMPLE OF OLSZTYN MUNICIPALITY NEAR CZĘSTOCHOWA**

Keywords: architecture, urban planning, cultural space.

Wstęp

Gmina Olsztyn (koło Częstochowy) jest jednym z najbardziej malowniczych zakątków Jury Krakowsko-Częstochowskiej. Posiada ogromny potencjał, aby stać się ważnym obszarem turystycznym nie tylko w skali regionu, ale również w skali kraju. Występująca na terenie gminy zabudowa posiada zróżnicowany charakter. Zachowały się zarówno liczne przykłady tradycyjnej zabudowy kamiennej, jak i drewnianej. W tym regionie powstało również wiele współczesnych realizacji. Jednakże brak konsekwencji oraz poszanowania kontekstu otaczającej zabudowy sprawił, że współczesne realizacje w znacznym stopniu "rozmywają" unikalny charakter miejsca [4].

Ze względu na wyjątkowe walory krajobrazu północnej części Jury, słuszne wydaje się podjęcie działań mających na celu ochronę charakteru lokalnej zabudowy mającej znaczący wpływ na tworzenie klimatu omawianego obszaru [3].

1. Analiza istniejącej zabudowy Gminy Olsztyn

Niepowtarzalną atmosferę Gminy Olsztyn i otaczającej ją scenerii tworzą unikatowe walory przyrodnicze i kulturowe tego miejsca. Gra światła i koloru, na której w dużej mierze opiera się piękno jurajskiego krajobrazu, zmienia się nieustannie w zależności od pory dnia i pory roku. Skała wapienna przebija cienką powierzchniową warstwę ziemi i występuje w krajobrazie pod postacią ostańców. Wiosną i wczesnym latem bujne zielone łąki i lasy oraz błękitne niebo kontrastują z bielą formacji skalnych rozrzuconych po okolicy. Jesień z kolei wprowadza do palety jurajskich barw odcienie żółci i czerwieni bukowych lasów. Krajobraz naturalny Olsztyna pomimo swojej różnorodności jest bardzo

harmonijny. Tworzą go otwarte „stepowe” przestrzenie, lasy iglaste i lasy bukowe porastające wzgórze rezerwatu „Sokole Góry”.

Charakter zabudowy występujący na danym terenie niejednokrotnie jest ściśle powiązany z surowcami występującymi naturalnie w podłożu geologicznym. Tworzywo dostarczane przez przyrodę wpływa na kształt zarówno całych zespołów osiedleńczych, jak i pojedynczych budowli. Relacja architektury z podłożem jest szczególnie zauważalna w tradycyjnej zabudowie na obszarze Jury Krakowsko-Częstochowskiej. Historyczna architektura tych obszarów harmonizuje formą i kolorem z otoczeniem w konsekwencji stanowiąc uzupełnienie naturalnego krajobrazu.

Kamień jurajski jako materiał budowlany wykorzystywany był już powszechnie w XIII wieku czego świadectwo stanowią średniowieczne warownie wzniesione w Olsztynie, Bobolicach, Mirowie, Rabsztynie i Smoleniu. W późniejszym okresie kamień wapienny służył nieustannie jako budulec do wznoszenia nowych warowni (Ogrodzieniec, Bydlin), jak i do przebudowy oraz rozbudowywania już istniejących zespołów (np. Smoleń) [1]. Kamień wapienny z czasem stał się najpopularniejszym materiałem konstrukcyjnym, czego świadectwem są liczne pozostałości starych kamieniołomów oraz historyczna zabudowa. W XIX i XX wieku służył już powszechnie jako materiał do budowy zabudowań mieszkalnych i gospodarczych (rysunek 1).

Ze względu na właściwości wapienia jurajskiego i ograniczone możliwości pozyskiwania dużych bloków i ich dalszej obróbki, używano go do stawiania murów stosując wiązanie cyklopowe. Powszechnie wykorzystywano materiał powstający na skutek naturalnego spękania kamienia. Wybrany na skutek selekcji materiał konstrukcyjny pozwalał na wznoszenie okazałych budowli takich, jak mury zamków i kościołów oraz budynków mieszkalnych i gospodarczych. Z czasem jurajski materiał konstrukcyjny zaczęto łączyć z innymi materiałami budowlanymi, w szczególności z występującym naturalnie kamieniem piaskowym lub z czerwoną cegłą. W połowie XIX wieku, kiedy na terenie Częstochowy funkcjonowała już cegielnia, czerwona cegła stała się naturalnym uzupełnieniem kamiennej konstrukcji. Murowano z niej naroża budynków, gzymsy, obramowania wokół otworów okiennych i drzwiowych (rysunek 2). Indywidualny lokalny charakter zabudowy podkreślano poprzez ozdabianie murowanych fasad skamielinami amonitów naturalnie występującymi na terenie Jury [5].

Rysunek 1. Choroń, ul. Wolności. Fotografia przedstawia fragment ściany z kamienia wapiennego. Kamień wapienny stosowany był zarówno jako materiał konstrukcyjny ścian, jak i element detalu architektonicznego.



Źródło: fot. autora.

Dawne twierdze zbudowane za panowania Kazimierza Wielkiego w celu obrony zachodnich granic królestwa, wznoszone na trudno dostępnych wapiennych skałach, dzisiaj stanowią budzące wyobraźnię, romantyczne ruiny. Nadając przestrzeni nową jakość doskonale wpisują się w otaczający krajobraz i zdają się stanowić jego naturalną kontynuację.

Rysunek 2. Choroń, ul. Górńska. Budynek mieszkalny. Charakterystyczny przykład zabudowy z kamienia wapiennego (po lewej). Fotografia przedstawia narożnik budynku wykonany z cegły połączony ze ścianą z kamienia wapiennego – posesja w miejscowości Choroń (po prawej).

Trudność w obróbce kamienia i w precyzyjnym kształtowaniu naroża budynku oraz otworów okiennych i drzwiowych spowodowała wprowadzenie łatwiejszej do ułożenia cegły.



Źródło: fot. autora.

Podobnie sytuacja przedstawia się w przypadku zabudowy mieszkaniowej. Gmina Olsztyn swój charakter urbanistyczno-architektoniczny zawdzięcza uwarunkowaniom topograficznym i historycznym jurajskiego pasma. Kamień występujący powszechnie w naturalnym krajobrazie oraz w zabudowie na tym terenie nadał jurajskim miejscowościom specyficzny klimat miejsca, czyniąc je unikalnymi w skali kraju [2].

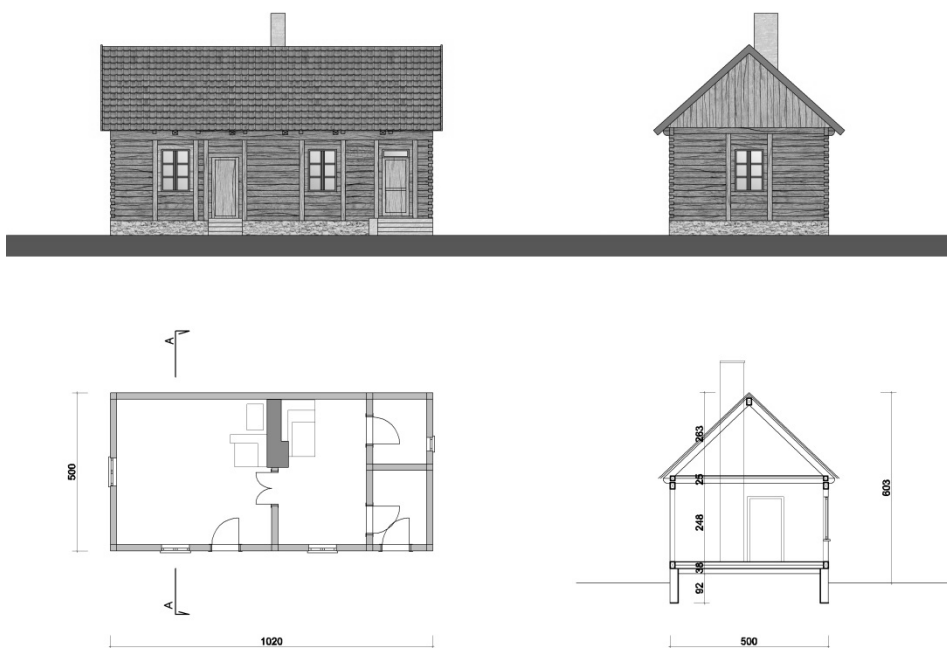
1. 1. Przykłady tradycyjnej zabudowy mieszkaniowej

Na charakter tradycyjnych struktur osiedleńczych występujących na terenie Jury składają się wypracowane przez pokolenia rozwiązania funkcjonalne oraz materiałowo-konstrukcyjne. Analiza istniejącej, tradycyjnej zabudowy na terenach północnych Jury Krakowsko-Częstochowskiej pozwoliła wyodrębnić charakterystyczne rozwiązania formalne i funkcjonalne budynków mieszkalnych.

Konstrukcja tych budynków związana była z naturalnie występującymi materiałami takimi jak drewno czy kamień wapienny. Ograniczenia wynikające z wykorzystania tych materiałów oraz z ówczesnych możliwości konstrukcyjnych wpłynęły na skalę i proporcje tych budynków. Rzut typowego budynku mieszkalnego ma formę prostokąta o wymiarach 6,5m x 12m. Budynki przykryte są dachem dwuspadowym o nachyleniu połaci od 350 do 450, kryte dachówką ceramiczną.

Na detal architektoniczny składają się różnorodne motywy drewniane, kamienne lub ceglane. Wynikają one w pierwszej kolejności z przyjętych rozwiązań konstrukcyjnych (ceglane narożniki, obramowania otworów okiennych i drzwiowych) w dalszej dopiero z chęci zdobienia budynku. Pomimo ich różnorodności i swobody w kształtowaniu oraz dzięki konsekwencji z jaką są stosowane, nadają jurajskiej zabudowie spójny wygląd.

Rysunek 3. Przykład budynku w konstrukcji drewnianej (Krasawa, ul. Żarecka).



Źródło: rys. autora.

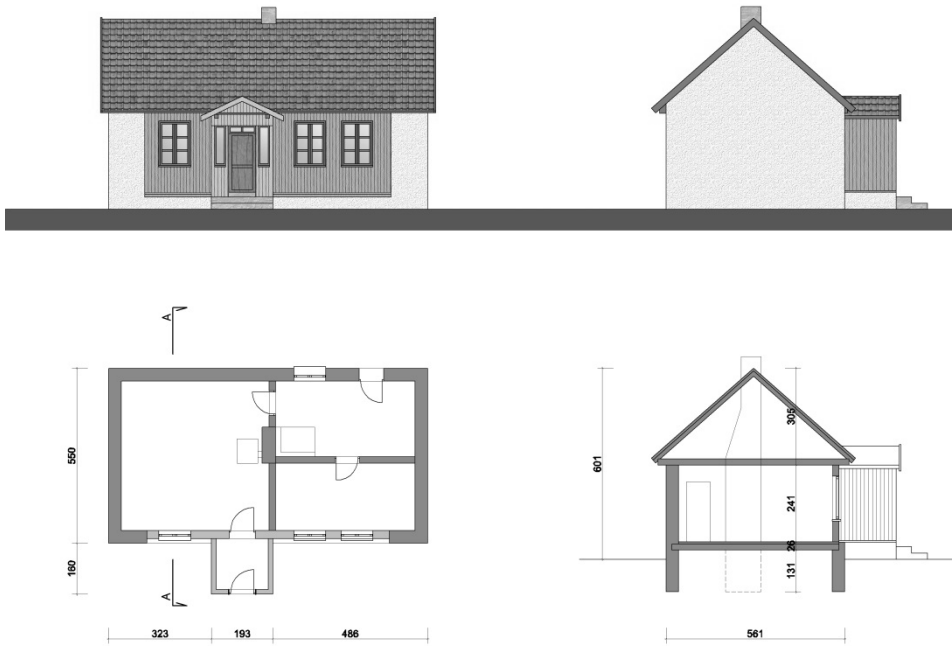
Wymiary budynku	
wysokość	6,0 m
szerokość	5,0 m
długość	10,2 m

Zestawienie powierzchni	
sień	4,1 m ²
kuchnia	13,6 m ²
spizarnia	3,7 m ²
izba mieszkalna	20,7 m ²
łącznie	42,1 m ²

Budynek w konstrukcji drewnianej (rysunek 3). Cechy charakterystyczne:

- budynek na rzucie prostokąta, przykryty dachem dwuspadowym w konstrukcji krokwiowo-jętkowej,
- dach kryty dachówką ceramiczną,
- podmurówka wykonana z kamienia wapiennego,
- układ funkcjonalny: budynek o dwóch strefach wejściowych – strefa wejściowa bezpośrednia do pokoju dziennego i strefa wejściowa w postaci sieni łączącej się z kuchnią; przy kuchni spizarnia.

Rysunek 4. Przykład budynku murowanego ze ścianą frontową w konstrukcji drewnianej (Bukowno, ul. Malownicza).



Źródło: rys. autora.

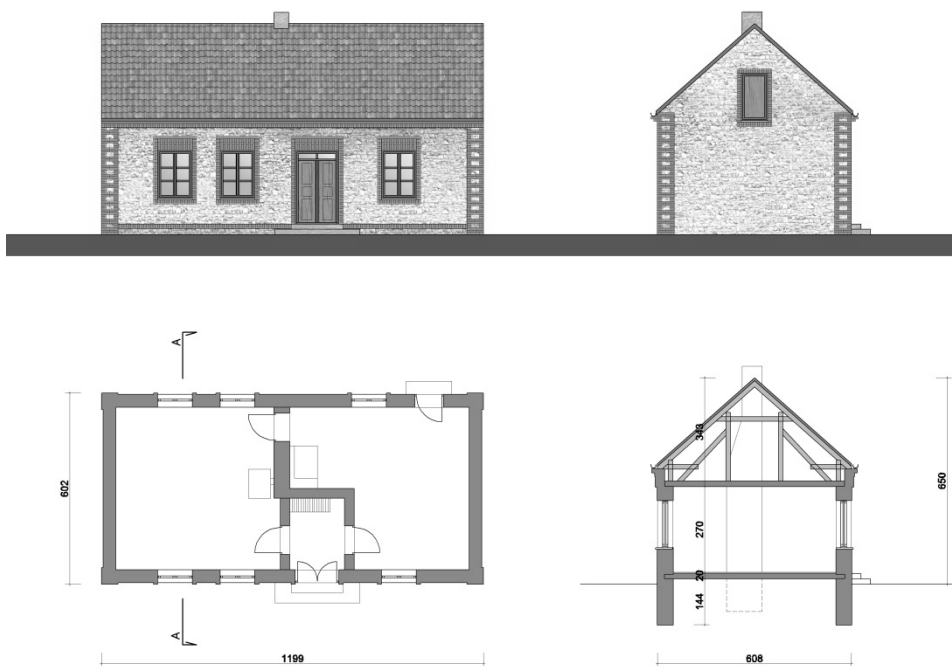
Wymiary budynku	
wysokość	6,0 m
szerokość	5,6 m
długość	10,0 m

Zestawienie powierzchni	
ganek	2,90 m ²
kuchnia	12,50 m ²
izba mieszkalna	11,30 m ²
izba mieszkalna	25,24 m ²
łącznie	51,90 m ²

Budynek murowany ze ścianą frontową w konstrukcji drewnianej (rysunek 4).
Cechy charakterystyczne:

- budynek na rzucie prostokąta, przekryty dachem dwuspadowym w konstrukcji krokwiowo-jętkowej,
- dach kryty dachówką ceramiczną,
- murowane ściany zewnętrzne tynkowane,
- układ funkcjonalny: reprezentacyjna strefa wejściowa w postaci drewnianego ganku połączonego z pokojem dziennym. Od strony podwórza wejście do kuchni łączące się z pokojem – sypialnią.

Rysunek 5. Przykład budynku w konstrukcji murowanej z kamienia wapiennego i cegły (Bukowno, ul. Malownicza).



Źródło: rys. autora.

Wymiary budynku	
wysokość	6,5 m
szerokość	6,0 m
długość	12,0 m

Zestawienie powierzchni	
sień	3,8 m ²
kuchnia	23,2 m ²
izba mieszkalna	25,0 m ²
łącznie	52,0 m ²

Budynek murowany z kamienia wapiennego i cegły (rysunek 5). Cechy charakterystyczne:

- budynek na rzucie prostokąta, przekryty dachem dwuspadowym w konstrukcji jętkowej ze ściankami stolcowymi, dach kryty dachówką lub papą
- wykorzystanie cegły do konstrukcji naroży ścian oraz otworów okiennych i drzwiowych
- układ funkcjonalny: centralnie sytuowana sień łączy się z obszerną kuchnią (izba czarna) i izbą mieszkalną (izba biała), wejście gospodarcze do kuchni od strony podwórza.

2. Układy zabudowy

Na omawianym terenie istnieje ogromna różnorodność w zakresie sposobu wzajemnego rozplanowania budynków na działce zagrodowej. Jest ona związana z kształtem działek oraz topografią terenu. Pomimo tej różnorodności układ działek posiada zrozumiałą strukturę dotyczącą porządku przestrzennego. Ograniczenia spowodowane dostępnymi materiałami i rozwiązaniami konstrukcyjnymi oraz przewaga funkcji związanej z uprawą roli i hodowlą zwierząt przyczyniły się do usystematyzowania układu budynków na działce.

Usytuowanie budynku mieszkalnego w stosunku do drogi jest zależne od rozmiaru i kształtu działki oraz orientacji wobec stron świata. Najczęściej ściana licowa (dłuższa) była skierowana na stronę południową lub wschodnią. Rzadziej ku stronie południowej bądź wschodniej była zwrócona ściana szczytowa, zazwyczaj wynikało to z kształtu działki [6].

Można wyróżnić trzy zasadnicze układy działek zagrodowych w zależności od sposobu sytuowania budynków:

Rysunek 6. Widok zagospodarowania działki (przykład 1).



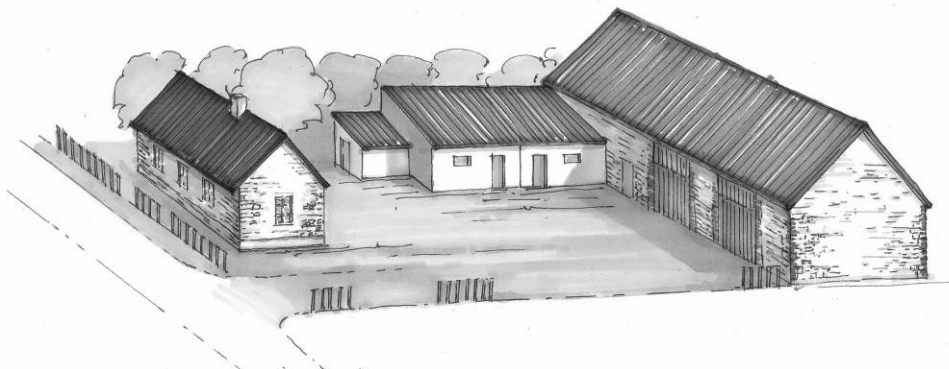
Źródło: rys. autora

Przykład zagospodarowania działki (rysunek 6). Cechy charakterystyczne:

- działka zagrodowa w kształcie wydłużonego prostokąta,
- budynek inwentarski i gospodarczy zlokalizowany na przedłużeniu budynku mieszkalnego,
- stodoła stojąca osobno, zlokalizowana w tylnej części działki,
- dom mieszkalny orientowany szczytem do drogi.

Lokalizacja stodoły w tylnej części działki wiąże się z przepisami przeciwpożarowymi oraz z rozpowszechnieniem stodoły ryglowej, o większej kubaturze, z przelotowym klepiskiem.

Rysunek 7. Widok zagospodarowania działki (przykład 2).

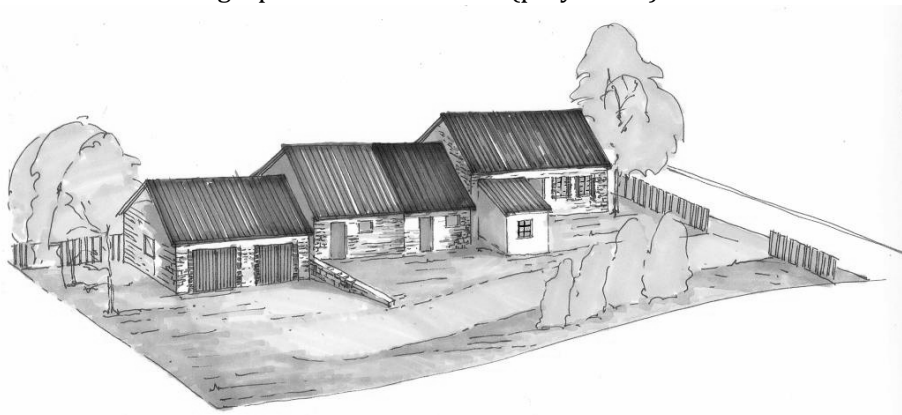


Źródło: rys. autora.

Przykład zagospodarowania działki (rysunek 7). Cechy charakterystyczne:

- działka zagrodowa w kształcie wydłużonego prostokąta,
- budynek mieszkalny orientowany kalenicą równolegle do drogi,
- budynek inwentarski i gospodarczy zlokalizowany oddzielnie od budynku mieszkalnego,
- stodoła połączona z budynkiem inwentarskim, zlokalizowana w tylnej części działki.

Rysunek 8. Widok zagospodarowania działki (przykład 3).



Źródło: rys. autora.

Przykład zagospodarowania działki (rysunek 8). Cechy charakterystyczne:

- działka zagrodowa w kształcie wydłużonego prostokąta,
- budynek inwentarski i gospodarczy zlokalizowany na przedłużeniu budynku mieszkalnego,
- dom mieszkalny orientowany szczytem do drogi.

Powyższy przykład stanowi dobre rozwiązanie ze względów ekonomicznych i użytkowych – oszczędność materiału budowlanego, wygoda w obsłudze i dogładzie inwentarza, lepsze warunki w pomieszczeniach. Połączenie budynków ponadto poprawia warunki termiczne w ich pomieszczeniach oraz pozwala na zwiększenie odległości poszczególnych zagród od siebie, co ze względu na bezpieczeństwo pożarowe posiada dla całego lub części zespołu zabudowy duże znaczenie.

Wnioski

Autor starał się przedstawić istotne elementy architektury regionalnej występującej na terenie gminy Olsztyn (koło Częstochowy). Dzięki wypracowanej przez pokolenia konsekwencji w kształtowaniu formy, wygląd tradycyjnych struktur osiedleńczych na Jurze jest spójny. Zabudowa mieszkaniowa składa się z budynków o proporcjach bryły i elewacji dostosowanych do ówczesnych możliwości konstrukcyjnych i materiałowych. Motywy drewniane, kamienne i ceglane tworzą detal architektoniczny, który pomimo różnorodności i naturalnej swobody w jego kształtowaniu, utrzymuje jednolity charakter zabudowy.

Słuszne wydaje się podjęcie działań, które miałyby na celu ochronę zachowanych wartości architektury i budownictwa tradycyjnego. Unikalne cechy krajobrazu Jury Krakowsko-Częstochowskiej takie jak ukształtowanie terenu, występujące lokalnie materiały, tektonika wynikająca z określonego modułu strukturalnego, gra światła i koloru dają możliwość tworzenia nowych form zabudowy w oparciu o lokalną tradycję.

Bibliografia

1. Błaszczyk W., *Inwentaryzacja średniowiecznych zamków i strażnic warownych na Wyżynie Jurajskiej*, w: Rocznik Muzeum w Częstochowie, Częstochowskie Zakłady Graficzne, Częstochowa, 1966 (str. 9–34).
2. Bogdanowski J. *„Procesy osadnicze i przemiany architektoniczno-krajobrazowe (1939–1970)”, w: Osadnictwo i krajobraz. Od schyłku średniowiecza po współczesność w: Natura i kultura w krajobrazie Jury, Wydawnictwo Zarządu Zespołu Jurajskich Parków Krajobrazowych w Krakowie, Kraków, 1997 (str. 69–76).*
3. Giedion Sigfried, *Przestrzeń, Czas i Architektura. Narodziny nowej tradycji*, PWN, Warszawa, 1968.
4. Myczkowski Z. *„Współczesny krajobraz osadniczy i architektura po roku 1970 w: Osadnictwo i krajobraz. Od schyłku średniowiecza po współczesność w: Natura i kultura w krajobrazie Jury, Wydawnictwo Zarządu Zespołu Jurajskich Parków Krajobrazowych w Krakowie, Kraków, 1997 (str. 77–86).*

5. Szymański S., *Budownictwo z wapienia jurajskiego w Częstochowie*, w: Rocznik Muzeum w Częstochowie, Częstochowskie Zakłady Graficzne, Częstochowa, 1966 (str. 111–142).
6. Trawińska M., *Z badań nad budownictwem wiejskim w rejonie Częstochowskim*, w: Rocznik Muzeum w Częstochowie, Częstochowskie Zakłady Graficzne, Częstochowa, 1966 (str. 79–110).

Streszczenie

Ze względu na wyjątkowe walory krajobrazu północnej części Jury Krakowsko-Częstochowskiej, słuszne wydaje się podjęcie działań mających na celu ochronę charakteru lokalnej zabudowy mającej znaczący wpływ na tworzenie klimatu tego miejsca. Gmina Olsztyn (koło Częstochowy) swój charakter urbanistyczno-architektoniczny zawdzięcza uwarunkowaniom topograficznym i historycznym jurajskiego pasma. Kamień występujący powszechnie w naturalnym krajobrazie oraz w zabudowie na tym terenie nadał jurajskim miejscowościom specyficzny klimat miejsca, czyniąc je unikalnymi w skali kraju. Wypracowana przez pokolenia konsekwencja w kształtowaniu formy odpowiada za spójny charakter tradycyjnych struktur osiedleńczych. Autor stara się przedstawić istotne elementy architektury regionalnej występującej na terenie gminy Olsztyn.

Summary

Due to the exceptional values of the northern landscape of the Cracow-Częstochowa Upland, it seems appropriate to take measures to protect the character of local architecture that has a significant impact on the character of the place. The municipality of Olsztyn (near Częstochowa) owes its urban-architectural character owing to the topographical and historical conditions of the Polish Jura range. The stone, commonly found in the natural landscape and in its architecture, has given the local towns a individual atmosphere of the place, making them unique in the country. The generational consequence of shaping the form is responsible for the coherent character of traditional settlement structures. The author tries to present important elements of regional architecture present in the municipality of Olsztyn.

Informacje o autorze

mgr inż. arch. Andrzej Kos
Politechnika Śląska
Wydział Architektury
andrzej.j.kos@gmail.com