

# Tadeusz Żurowski

---

## Fajki gliniane : z badań archeologicznych

---

Ochrona Zabytków 4/1-2 (12-13), 39-57

---

1951

Artykuł został zdigitalizowany i opracowany do udostępnienia w internecie przez Muzeum Historii Polski w ramach prac podejmowanych na rzecz zapewnienia otwartego, powszechnego i trwałego dostępu do polskiego dorobku naukowego i kulturalnego. Artykuł jest umieszczony w kolekcji cyfrowej [bazhum.muzhp.pl](http://bazhum.muzhp.pl), gromadzącej zawartość polskich czasopism humanistycznych i społecznych.

Tekst jest udostępniony do wykorzystania w ramach dozwolonego użytku.

## FAJKI GLINIANE

TADEUSZ ZUROWSKI

(Z badań archeologicznych)



Ryc. 33. Krótka fajka ludowa z XIX w. wg rys. Pilattiego z listu do M. Bagniewskiego.

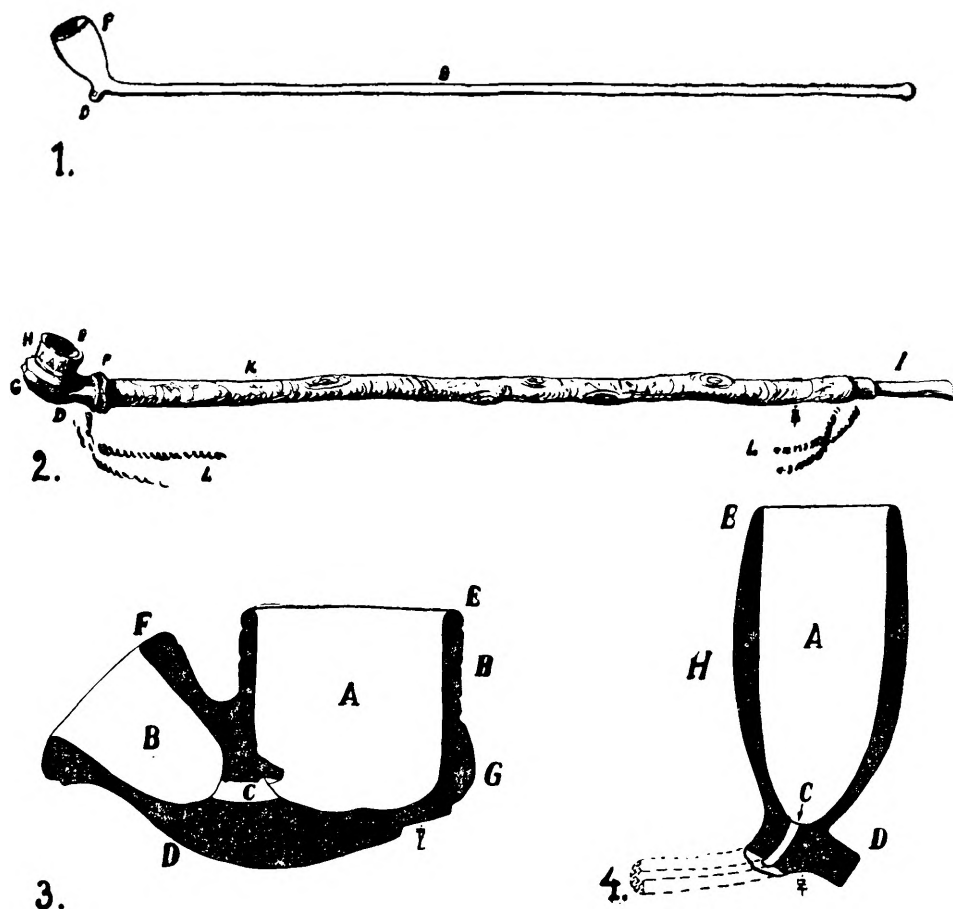
## TYPY FAJEK

Opisane tu fajki pochodzą z badań archeologicznych, jakie prowadziłem w latach 1948—1949 w Warszawie podczas budowy trasy Wschód—Zachód (Al. gen. K. Świerczewskiego) na polecenie Konserwatora na m. st. Warszawę<sup>1</sup>. Większość fajek znaleziono na pl. Zamkowym, dwie przy ul. Bednarskiej. Do celów porównawczych dołączyłem do opracowania 12 fajek niezwiązanych z trasą W—Z. Jedna z nich pochodzi ze zbioru rodzinnego po Janie Kornaszewskim, uczestniku powstania listopadowego i wędrowek tułających poza granicami kraju. Zachowała się w stanie prawie niezniszczonym z cybuchem wiśniowym, ustnikiem i sznurem. Rodzinna tradycja zachowała nazwę *lulka*, używaną przez Kornaszewskiego. Druga fajka, wykopana w m. Złota, pochodzi z badań archeologicznych prof. dr Józefa Żurowskiego<sup>2</sup>, pięć z wykopalisk prof. dr Konrada Jażdżewskiego na terenie starego Gdańska, dwie z dworu obronnego w Szymbarku, a pięć z muzeum w Sanoku. Możemy wyróżnić wśród nich dwa typy: jednorodne i złożone. Pierwszy typ przyjął się w Europie już w XVI w. (w r. 1586 Walter Raleigh), drugi w XVII w.<sup>3</sup>. Jednorodna fajka gliniana (rys. 34—1) wykonywana była cał-

<sup>1</sup> Piotr Biegłański, Prace wykopaliskowe na szlaku W—Z. BHSK R. X. (1948) Nr 2, s. 173—174; Tadeusz Żurowski, Obserwacje archeologiczne na trasie W—Z. *Stolica*, Nr 16/17, R. 1949, oraz Badania archeologiczne na trasie W—Z w Warszawie 1948 r. *Ochrona Zabytków*, R. II, s. 87—93.

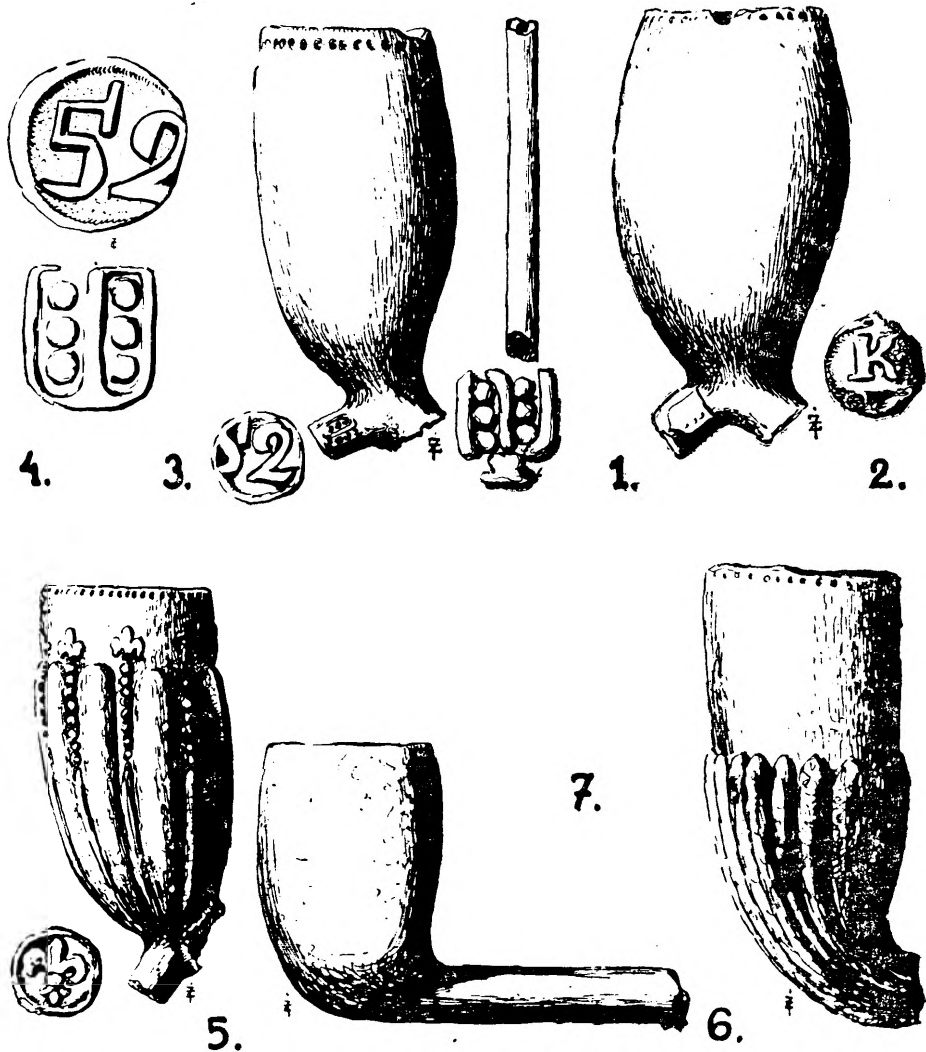
<sup>2</sup> Fajkę tę otrzymałem do opracowania z Państwowego Muzeum Archeologicznego w Warszawie.

<sup>3</sup> *Mayers Lexicon*, Wyd. VII, Tom 9, (1928), na s. 1623—1626. Rauch und Schnupfgeräte.



Ryc. 34. 1. Fajka-pianka holenderskiego typu. Oznaczenia: F — beczułkowaty napych, D — nosek, B — cybuch ceramiczny fajki jednorodnej. 2. Fajka złożona — lulka. Oznaczenia: E — napych, H — cylinder, G — brzusiec, D — szyjka, F — kryza cybuchu, K — cybuch drewniany, I — ustnik, L — sznur. 3. Przekrój fajki złożonej. 4. Przekrój fajki jednorodnej. Oznaczenia: A — napych, B — tulejka dla osadzenia cybuchu drewnianego, C — przewód dymowy, D — szyjka u fajki złożonej a nosek u fajki jednorodnej, E — kryza cylindra, F — kryza fajki złożonej przy cybuchu, H — cylinder u fajki złożonej a u jednorodnej beczułka, G — brzusiec

kowiec z gliny od napychu aż po ustnik. Napych posiada najczęściej kształt beczułkowaty. Starsze egzemplarze u dołu posiadają charakterystyczny nosek. Na nim bywają wyciskane znaki firmowe i wykonawców. Przewód dymowy mieści się w długim (około 45 cm) a cienkim cybuchu, uformowanym z tej samej gliny i połączonym z fajeczką w sposób jednorodny. Cybuchy były wypalane ze słomką wewnątrz dla wytworzenia przewodu. Fajki jednorodne tzw. pianki znajdowałem przeważnie w nasypie po bastionie z XVII w. przy Zamku w Warszawie. Wyrabiano je w Holandii od XVI do XX w. Palacze nosili pianki w futerałach, zabez-



Ryc. 35. Fajki jednorodne. 1, 2 — fajka gdańska z XVII w. 3, 4 — pianki holenderskie, obok w powiększeniu wyciski na nosku. 5 — pianka z lilią andegawęską. 6 — pianka z pseudo brzuścem palmetowym. 7 — fajka jednorodna naśladowująca fajki drewniane.

pieczających cybuch od stłuczenia. Wydaje mi się, że typ ten zawędrował do Polski nie tylko w postaci gotowego wyrobu, ale musiał też być i wyrabiany na miejscu, o czym świadczy wycisk wytwórni gdańskiej na jednej z pianek. Na ogół jest to typ holenderski<sup>1</sup>. Palenie tytoniu pierwotnie

<sup>1</sup> Michał Walicki, Nowoodnalezione obrazy z galerii Stanisława Augusta BHSK R. IX. (1947) Zesz. 3—4, str. 301, rys. 109, obraz pędzla Chr. Jacobna van der Lemen (żył 1615—1651), przedstawiający scenę rodzajową. W środku siedzący mężczyzna pali fajkę holenderską tj. piankę, dwie takie same fajeczki leżą na stole. Podobne fajeczki odkryto na trasie W—Z.

wywoływało ujemne skutki na nieprzywykłe organizmy Europejczyków. Zakazy i kary na palaczy spowodowały powstanie intymnych jaskiń palarskich, w których palono i chorowano zarazem.

Z ł o ż o n a fajka gliniana (rys. 34 — 2), zwana też l u l k ą <sup>1</sup>, pojawia się w XVII w. i jest praktyczniejsza, gdyż składa się z części glinianej, którą jest fajeczka właściwa, cybucha drewnianego osadzonego w tulejce i ustnika z pióra gęsiego w obsadce nakładanej na cybuch. Fajki te posiadały początkowo bardzo długie cybuchy wiśniowe, które w warstwach ludowych prędko zostały zastąpione przez krótkie. Użycie krótkiego cybucha pozwalało na palenie podczas pracy fizycznej i noszenie w kieszeni <sup>2</sup>. W warstwach posiadających utrzymywał się tradycyjny długi cybuch. Sznur fajkę ozdobił i równocześnie zabezpieczał część glinianą przed upadkiem na ziemię. Przyozdabiano najbardziej cylindry i brzuśce; obwiązywana sznurem szyjka nie potrzebowała ozdoby.

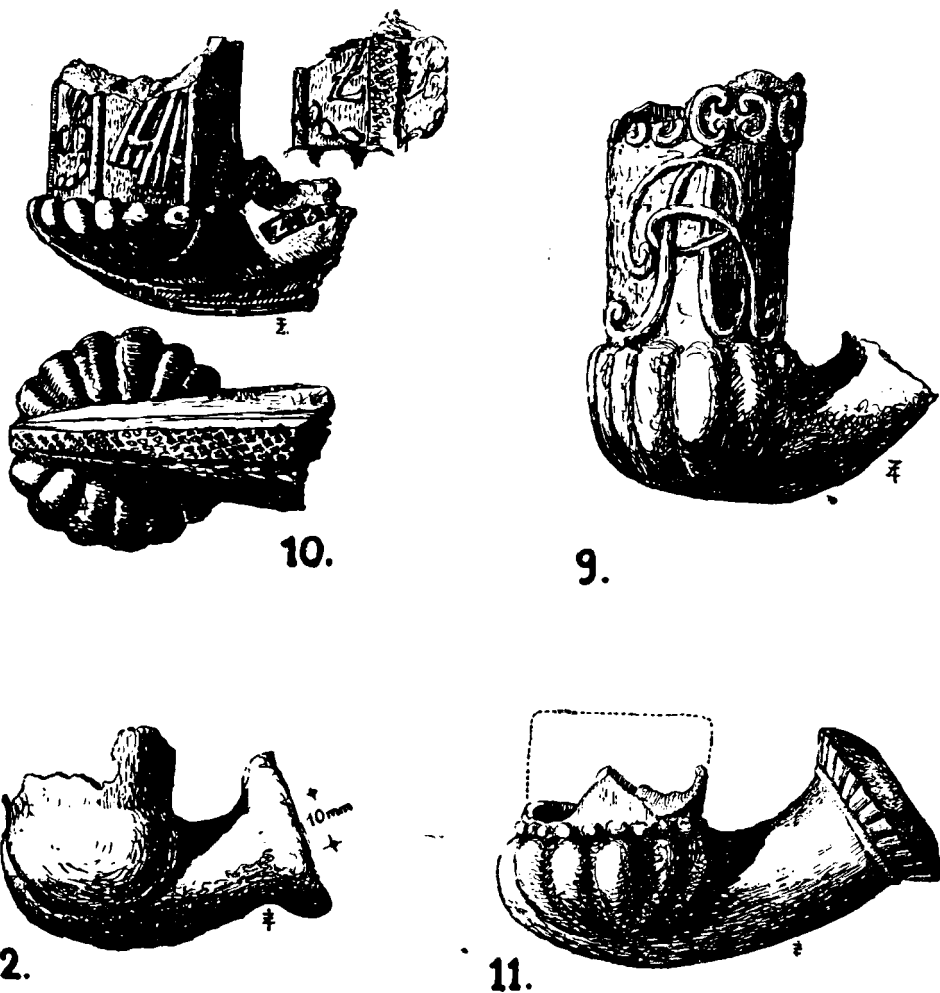
Różnice w wymienionych dwu typach fajek występują już na pierwszy rzut oka zewnętrznie a także i w przekroju. Wnętrze fajki jednorodnej składa się z dwu komór: jedną jest napych, a drugą — bardzo długi przewód dymowy. Napych posiada kształt cylindryczny, przechodzący u dołu w paraboloidę obrotową. Część gliniana fajki złożonej jest wewnątrz bogaciej ukształtowana i posiada trzy komory: jedną jest napych, drugą krótki przewód dymowy, trzecią tulejka do osadzania cybucha drewnianego z własnym przewodem dymowym. Wszystkie odkopane fajki były pozbawione cybuchów drewnianych, gdyż te nie zachowały się w ziemi. Przepalona lub obtłuczona fajka gliniana bywała odrzucana i wymieniana na nową. Cybucha używano wielokrotnie.

Wszystkie pianki wykonane były z białej gliny z białą polewą. Fajki złożone (lulki) wykonywano z glin szlachetniejszych wprawdzie, ale o wypale nie zawsze białym, często czerwonym, żółtym a czasami i czarnym. Czarna barwa pochodziła od dodatku grafitu do gliny lub od obdymiania. Polewa występowała często w kolorze gliny, ale w wielu wypadkach odmiennym, białym, czarnym, piaskowym, czerwonym, zielonym i brązowym.

---

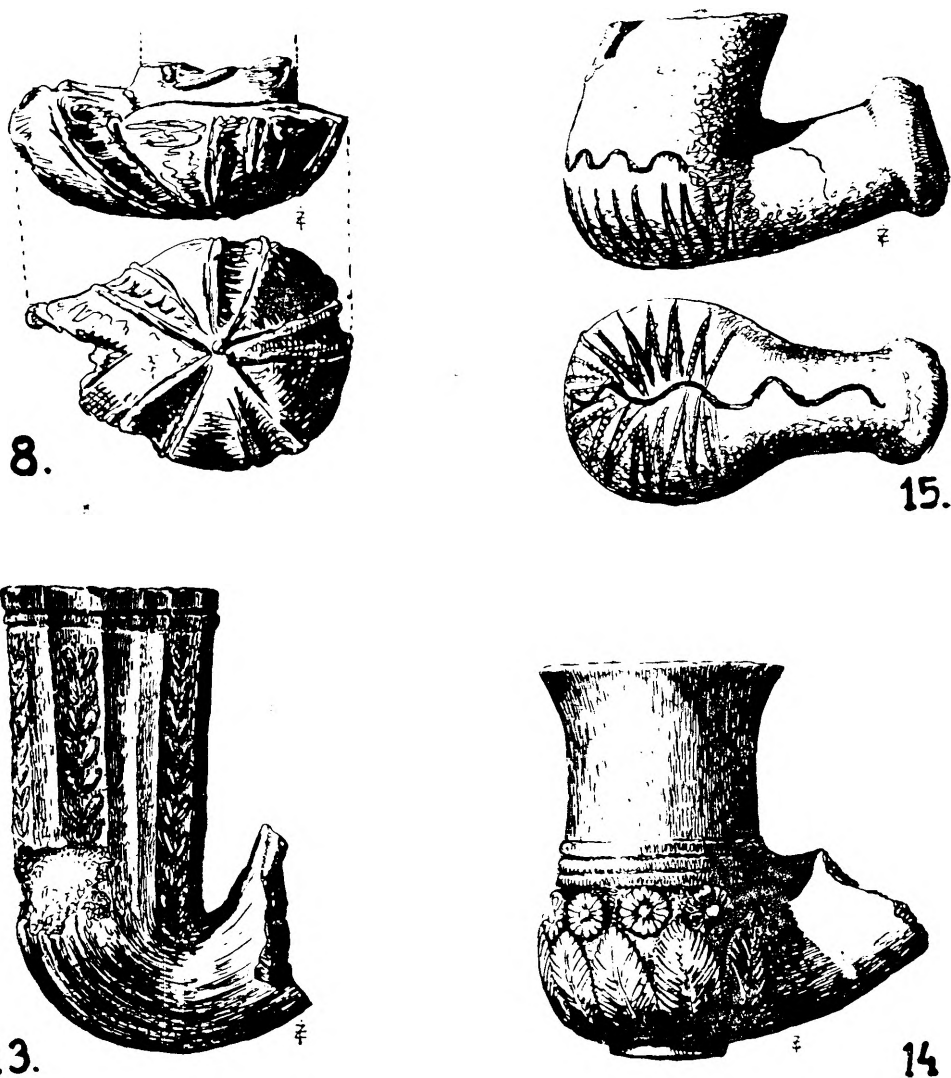
<sup>1</sup> *Encyklopedia Powszechna* S. Orgelbranda, T. XVII. Warszawa 1864. Na str. 445 pod hasłem: LULKA — czytamy: „Lulka: fajka do palenia tytoniu. Z perskiego *Lule*, znaczy w ogóle rurkę, smoczek fontanny lub beczki a potem lulkę do kurzenia tytoniu, w tym ostatnim znaczeniu używa się w tureckim i stąd *tuledży* przełożony nad fajkami, który strzeże fajek, *tuledży basza* naczelnik stróżów fajek sułtana i dygnitarzy“ (A. Muchliński). Lulki wyrabiają z gliny, porcelany i drzewa. U nas tylko jako krajowy wyrób, są z gliny i drzewa. Do długich cybuchów pierwsze miejsce trzymają gliniane, tak zwane *stambułki*. Do krótszych cybuchów drewniane tak zwane *kublówki* (ob). Antybki z wiśni tureckich do stambułek najwyborniejsze cybuchy. Lud nasz używa zwykle króciutkich cybuchów z wiśni, czereśni, z drzewa gruszkowego, lub jabłkowego a często z jałowcu (K. Wł. Wójcicki).

<sup>2</sup> Zobacz: Andrzej Banach, O ilustracji. Kraków 1950. Na str. 71, rys. 46. Wyrobnicy nadwiślańscy (werciarze i fajeryki), litografia F. Kostrzewskiego, Warszawa, 1858.



Ryc. 36. Fajki złożone z podgiętą szyjką 9 — fajka złożona z Miśni o znaku AR — inicjały Augusta Mocnego. 10 — fajka z inicjałami: „Z — B”. 11 — fajka o dekoracji palmetowo-perłkowej. 12 — fajka z brązową polewą z piwnic XVII w. Zamku w Warszawie.

Pianki występowały w warstwach najstarszych, zaraz po nich fajki z podgiętą szyjką, w końcu łulki z talerzykiem pod brzuścem. Zasadniczo wszystkie odkryte na trasie W—Z fajki pochodzą co najmniej z połowy XIX wieku, to jest z przed okresu budowy mostu Kierbedzia i wiaduktu Pancera. Wyjątek stanowi ciekawa zresztą fajeczka jednorodna z ulicy Bednarskiej, znaleziona w warstwie przemieszanej z końca XIX w. Nie posiada noska i wyrobiona jest z gliny o wypale czerwonym, co nigdy nie występuje u pianek. Pod względem zewnętrznego wyglądu przypomina nam angielską fajeczkę drewnianą; zapewne jest pochodną fajki drewnianej w technice ceramicznej.

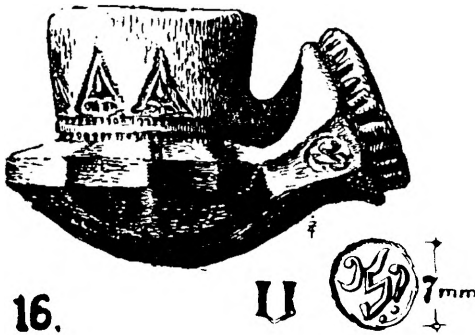


Ryc. 37. Fajki złożone starsze. 8 — ze Złotej. 13 — z liśćmi laurowymi. 14 — dzwonowata z liśćmi i kwiatami słonecznika. 15 — widok z góry i od dołu fajki znalezionej na ul. Bednarskiej.

#### OPIS FAJEK

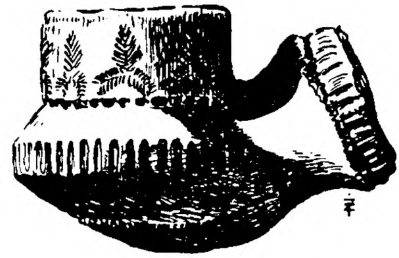
*Fajki jednorodne. (Rys. 34—1,4).*

1. P i a n k a. (Ryc. 35, — 1). Wysoka 56 mm, średnica wewnętrzna napychu 21 mm, głębokość 45 mm, średn. zewn. 23 mm, średn. beczułki w miejscu najszerszym 27 mm. Wysokość noska i jego średnica 6 mm. Średnica cybucha ceramicznego 7 mm a przewodu dymowego 2 mm. Kształt zewnętrzny beczułkowaty. U spodu, zwrócony ku przodowi, jest umieszczony charakterystyczny nosek cylindryczny a po przeciwnej stronie nasada cybucha. Gлина i polewa białe, przełom gęsty i drobnoziarnisty. Ślady wskazują na wyrobienie fajki we formie dwupłaszczyznowej. Wnętrze napychu



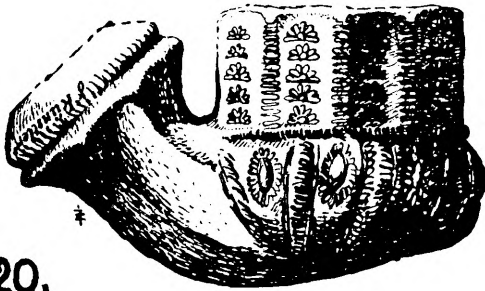
16.

U

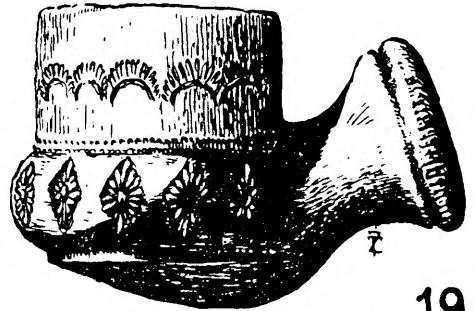


NUSEN CWOLO

17.



20.



19.

Ryc. 38. Fajki złożone. 16 — fajka turecka. 17 — fajka z wyciskiem „NUSEN CWOLO“, 19 — fajka talerzykowa z palmetkami, 20 — fajka ze Staszowa.

wykonano przy pomocy kołka cylindrycznego zakończonego paraboloidą obrotową. Przewód dymowy uformowany przy pomocy słomy, która uległa przy wypale zniszczeniu. Radełkiem obrotowym wykonano ozdobę w postaci szlaku kropek dookoła kryzy wlotowej. Na płaskim ścięciu noska wycisk litery „K“, z boku wycisk tarczy z trzema kropkami bardzo niewyraźny. Fajka wydobyta z dna bastionu z XVII w.

2. P i a n k a. Cechy te same. Brak noska, z powodu uszkodzenia.

3. P i a n k a. (Ryc. 35. — 3). Podobna do opisanych wyżej, lecz o nieco mniejszych wymiarach. Wycisk z boku noska znaku zbliżonego do litery „W“ z sześciu kropkami, po trzy z każdej strony i wycisk liczby „52“ na ścięciu. XVII w.

4. P i a n k a. (Ryc. 35. — 4) o cechach fajki 2 o wyrazistych wyciskach na nosku. Z bastionu XVII w.

5. P i a n k a. (Ryc. 35. — 5) odkryta przy trzeciej warstwie dolnej konstrukcji kanalizacji drewnianej z XVII w. Wysoka 5 cm, średnica wewn. napychu 19 mm. W ogólnym zarysie podobna do poprzednio opisanych. Beczułkowatość napychu została zatracona wyłokową dekoracją do tego stopnia, że na pierwszy rzut oka wydaje się, jakbyśmy mieli do czynienia z cylindrem i brzuścem. Wypał bielszy, polewa jaśniejsza. W odległości 10 mm od kryzy biegnie osiem wałków lekko zwężających się przy nasadzie naprzemian z żyłkowaniem zakończonym ośmioma krop-



kami i górnymi fragmentami lilii andegaweńskiej. Na nosku wycisk lilii, z boku niewyraźny jakiś wycisk.

6. *Pianka*. (Ryc. 35. — 6) bez noska i wycisków. W odległości 27 mm od górnej kryzy występują wypukłe wytłoki drobnych wałeczków ostro zakończonych w liczbie 24. Środkowy wałeczek u nasady posiada nacięcia nadające mu charakter dekoracji sznurowej. Kryza zdobna kropkami o odmiennym wyglądzie aniżeli to obserwowaliśmy u innych pianek.

7. *Fajka jednorodna*. (Ryc. 35. — 7) z ulicy Bednarskiej z warstwy XIX w. Głina jasna, polewa żółtawa. Wysokość 38 mm, średnicy 22 mm. Napych beczułkowaty. Cybuch jednorodny gliniany. Fajeczka ta jest zbliżona bardzo do angielskich fajek drewnianych i dlatego przypuszczam, że jest wtórnym nawrotem do gliny z techniki drewnianej.

*Fajki złożone — Lulki. (Ryc. 34. — 2,3).*

8. *Lulka z m. Złota k. Sandomierza z XVII w.* Wewn. średnica napychu 16 mm, ścianki 3 mm, średnica przewodu dymowego 3 mm. Głina w przełomie wykazuje strukturę drobnoziarnistą o zabarwieniu po wypale czerwonym. Fajkę pokrywa zielona w odcieniu oliwkowym szklista polewa, która częściowo wdziera się do wnętrza napychu. Cylinder był wypukło zdobiony cienkimi pasemkami o ostrych profilach, a czym świadczą resztki form na ułamku cylindra. Brzusiec miseczkowaty zdobny prosto a zarazem bogato przy pomocy głębokiego wycisku radełkiem obr. i ostrza. Pięć głębokich rowków tworzy formę kompozycyjną zbliżoną do liścia kasztanu typu gotyckiego. Motywy średniowieczne pokutowały w polskim rzemiośle chałupniczym do XVII wieku. Fajka pochodzi zapewne z okresu panowania Jana Kazimierza (1648—1668). (Patrz ryc. 37. — 8).

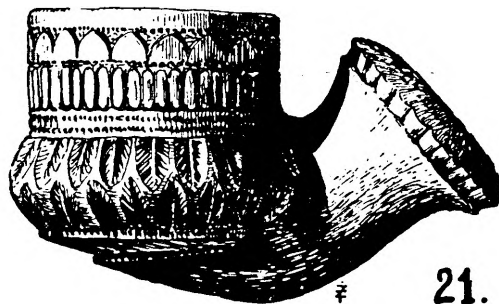
9. *Lulka*. (Ryc. 36. — 9) czarna, wysoka 60 mm, średn. 26 mm. Wszystkie ozdoby wykonano w technice wytłoku z formy dwupłaszczonej. Kryza wysokiego cylindra jest ozdobiona we fryz rokokowy w postaci liter „C” i ich odwrócenia, pod nim inicjały Augusta Mocnego „AR” splecione ze sobą. Szyjka podchodzi pod spód cylindra a po jej bokach wypukłe palmety.

10. *Lulka*. (Ryc. 36. — 10) czarna, średnica 26 mm. Szyjka podciągnięta pod spód cylindra. Po bokach wytłokowe palmety. Cylinder ozdobiony w technice wytłokowej inicjałami: „Z — B” i listkami ułożonymi w kształt wieńca. Między pionowymi wałkami znajdują się na cylindrze fragmenty ozdób w rodzaju frendzli. Na szyjce i czole cylindra wyciśnięto radełkiem obrotowym drobne romby ukośnymi rzędami obok siebie. Po obu stronach szyjki wycisk łądźki i listków laurowych. Na szyjce wycisk: „Z:BE...”. „E” — niepewne.

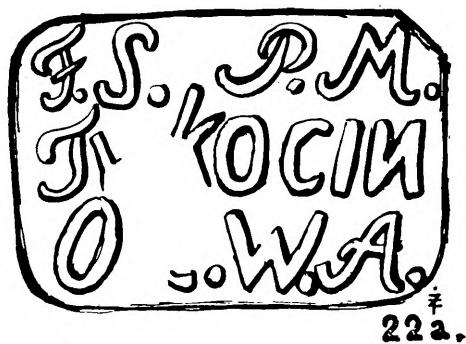
11. *Lulka*. (Ryc. 36. — 11) koloru piaskowego z kanału drewnianego XVII w. Cylinder od brzuśca oddzielają perełki. Szyjka podciągnięta pod cylinder, po bokach wytłokowe palmety pogłębione radełkiem obrotowym w prążki. Kryza szyjki nakarbowana.

12. *Lulka*. (Ryc. 36. — 12) z piwnic Zamku (XVII w.) odkryta przez Al. Świechowską. Długość 44 mm, średn. 15 mm. Kolor gliny biały, polewy ciepły brąz z przejaśnieniami i mocno szklisty. Szyjka podchodzi aż do miejsca, w którym zaczyna się cylinder. Granica cylindra i brzuśca odznacza się przegięciem.

13. *Lulka*. (Ryc. 37. — 13) czarna, wys. 60 mm, średn. 28 mm. Ściany cylindra zdobne na przemian raz żyłką a drugi raz gałązką laurową. Przy kryzie dwa ślady radełka obrotowego. Szyjka podgięta kolankowato a na niej płytkie palmety. Wszystkie formy dekoracyjne wykonane w wytłoku.



22.



Ryc. 39. Fajki złożone. Talerzykowe. 18 — z karbowanym brzuścem, 21 — z dekoracją fryzową wykonaną ręcznie. 22 — fajka z Tykocina z wyciskiem fabrycznym obok (22 a).

14. Lulka. (Ryc. 37. — 14) z białej gliny. Wys. 53 mm, średn. 33 mm. Cylinder dzwonołowy u nasady oddzielony od brzuśca trzema wałkami. Brzusiec ozdobny żyłkowanymi liśćmi słonecznika w liczbie ośmiu. Nad liśćmi dziewięć kwiatów. Ozdoby z wyłoku. Pod cylindrem talerzyk o średn. 14 mm. Fajka pochodzi z namuliska kanału z drugiej połowy XVIII w.

15. Lulka. (Ryc. 37. — 15) z ul. Bednarskiej z d. ogrodu, wykonana z gliny gorszego gatunku i niestarannie. Wys. 34 mm. Brzusiec oddziela od cylindra przebiegięciem i linia falista wykonana rylcem. Podobny wężyk znajduje się pod szyjką. Brzusiec ozdabiają zygaki wyrysowane radełkiem obrotowym. Kryza cybucha zakończona wałkiem.

16. Lulka. (Ryc. 38. — 16) J. Kornaszewskiego z czerwonej gliny i takież polewy. Wys. 34 mm, dł. 54 mm, śr. 28 mm. Cylinder wys. 17 mm jest nieco u góry odchylony. Brzusiec dziesięcioboczny, z tego dwie ściany wtopione w szyjkę ośmiościenną. Linia przenikania szyjki z brzuścem podkreślona radełkiem. Podwójny szlak radełka odcina cylinder od brzuśca. Na cylindrze wyciśnięto sześć razy dekoracyjny motyw orientalny wpisany w trójkąt. Z boku szyjki wycisk liter orientalnych ze stempla okrągłego oraz znak zbliżony do litery „U”. Zdaniem prof. T. Lewickiego

są to arabsko-tureckie litery „W, J, W”<sup>1</sup>. Znaki i charakterystyczne rozchylenie fajki pozwala nam się domyślać, że fajka jest turecką<sup>2</sup>. Znaków pisma orientalnego używają często europejskie fabryki jak Gangley w Anglii<sup>3</sup> oraz we Francji Strassburg<sup>4</sup>.

17. Lulk a. (Ryc. 38. — 17) koloru piaskowego, wys. 32 mm, śr. 26 mm. Brzusiec zakarbowany, pod nim talerzyk przenikający się z szyjką. Na cylindrze dekoracja w postaci wycisku trójgałązek jedliny. Linie przenikania podkreślono radełkiem obrotowym. Z boku szyjki wycisk: „NUSEN CWOŁO“.

18. Lulk a. (Ryc. 39. — 18) piaskowa, wys. 22 mm, śr. 30 mm. Brzusiec wytłokowy zaopatrzony w 19 wałków. Na cylindrze wycisk trójgałązek innych aniżeli na fajce 17. Pod brzuścem talerzyk. XVIII w.

19. Lulk a. (Ryc. 38. — 19) czarna, wys. 35 mm, śr. 33 mm, dł. 61 mm, z talerzykiem. Zdobna wyciskami na brzuścu palmet pełnych wpisanych w romby a na cylindrze półksiężycami. Linie przenikań podkreślono radełkiem obrotowym. Z XIX w.

20. Lulk a. (Ryc. 38. — 20) czerwona, wys. 35 mm, średn. 33 mm, dł. 64 mm. Na cylindrze dziesięściennym wyciski palmetek, na brzuścu kwiat soczewkowaty. Naroża przytępione radełkiem obrotowym o szerokim prążkowaniu. Na kryzie cybuchy napis: „γ künstler s“. Fajka staszowska z połowy XIX w. Szyjka ośmiościenna.

21. Lulk a. (Ryc. 39. — 21) koloru piaskowego, z talerzykiem, wys. 39 mm, śr. 34 mm, dł. 66 mm. Dekoracja na cylindrze wycinana ręcznie w postaci fryzu o dwu kondygnacjach, w górnej listki na tle kropkowanym, niżej paseczki pionowe. Kondygnacje są oddzielone śladami radełka obrotowego, podobnie, lecz podwójnie, podkreślono dolną część cylindra. Na brzuścu wyciski liści żyłkowane 19 u góry a 18 u dołu.

22. Lulk a. (Ryc. 39. — 20, 22 a) o budowie podobnej do 21. Wys. 35 mm, śr. 34 mm, dł. 65 mm, koloru żółtawego z napisem na czole cylindra „KOCHAM CI BRACIE“. W kropkowanym wianku na czole brzuśca wyciśnięto litery „KE“. Górny fryz cylindra ozdabiają wyciski jedlinki a przy napisie wyciski kół i półkoli. Na brzuścu wyciski pionowe jodełki. Talerzyk i kondygnacje podkreślono radełkiem obrotowym w kropki. Z boku szyjki wycisk: „F. S. P. M. — TYKOCIN — O. ? W. A.“. Po literze „O“ przypuszczalnie występuje „M“, lub „A“.

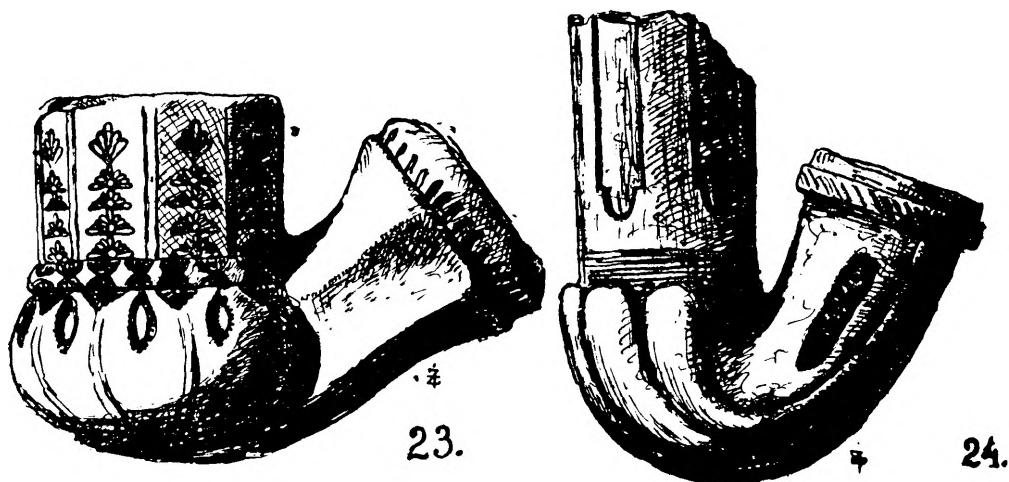
23. Lulk a. (Ryc. 40. — 23) czerwona ze Starego Miasta w Sanoku zbliżona formą do fajki 20 ze Staszowskiej fabryki. Wys. 48 mm. śr. 34 mm. dł. 71 mm. Cylinder ozdabiają wyciski palmetek o nieco odmiennym kroju aniżeli na fajce 20, brzusiec posiada identyczne wyciski soczewkowate. Pomiędzy brzuścem a cylindrem przepaska zdobna w wyciski półksiężycowate z grzebieniem.

<sup>1</sup> Tadeusz Lewicki, na moją prośbę, zanalizował napisy na fajce: „Z podanego rysunku widzę, że dwa pierwsze znaki są identyczne z arabskimi literami „w“ i „j“, trzeci niepewny, ale może tu chodzi również o „w“. Co się tyczy znaku zbliżonego do „U“ to wygląda mi na ornament. Rysunki widniejące na cylindrze napychu fajki są również tylko ornamentem, jednak o wybitnych cechach arabsko-tureckich. Fajka jest niewątpliwie turecka“.

<sup>2</sup> Patrz rys. 5 w cyt. w. Meyers Lexicon.

<sup>3</sup> M. L. Solon, A brief history of old english porcelain and its manufactories... London 1903 oraz: Chaffers William, Marks and Monograms on European and Oriental Pottery and Porcelain. London 1903, oraz: E. Cox. Warren. The Book of Pottery and Porcelain. New York 1947. Oraz: A. Seliwanov. Farfor i fajans Rossjskoj Imperii... Władimir 1903. Oraz dostępne dla wszystkich: M. Swinarski i L. Chrościcki, Znaki porcelany europejskiej i polskiej ceramiki. Poznań 1949 r. — Elementy znaków na str. 145, 155, 706—720.

<sup>4</sup> Auscher, A history and description of French porcelain. London 1905, oraz Ujfalvy - Bourdon. Les Biscuits de porcelaines. Paris 1893 oraz: M. Swinarski — L. Chrościcki, Znaki... elementy znaków pod nr 1171—1173.



Ryc. 40. Fajki złożone ze St. Miasta w Sanoku. 23 — z palmetkami.  
24 — z wyciskiem „NISKO“.

24. Lulka. (Ryc. 40. — 24) biała z Sanoka z wyciskiem „NISKO“ na boku szyjki. Na okrągłym cylindrze pola zagłębione prostokątne o półkolistych zakończeniach. Dolna część cylindra przepasana poziomymi paseczkami. Od kryzy szyjki przez brzusec aż po spód cylindra biegną grube liście palmety. Kryza pokarbowana ukośnymi prążkami.

25. Fajka złożona z Sanoka wykonana w drewnie o budowie zbliżonej do opisanej wyżej (24), lecz o bardzo dużych wymiarach: wys. 100 mm, dł. 112 mm. Obydwie kryzy zaopatrzone w metalowe zakończenia i przykrywę. Cylinder dzwonowaty z podwójną przepaską.

26. Ciekawa fajka z wiśniowego drewna wykonana w Haczowie, pow. Sanok. Guzy uzyskano przez wbicie do żywego drzewa gwoździ mosiężnych, które obrosły następnie. Fajka posiada przykrywę z blachy mosiężnej.

27. Fajka 4 m. Stróże Małe, pow. Sanok wykonana z rogu jelenia. Zdobi ją rzeźba psa, myśliwskiego zameczku i liściastej dekoracji. Na wstędze data: „1817“. Kryzy obrobione blachą mosiężną z wyciśniętymi literami: „KL“ oraz „PG“.

Fajki: 23, 24, 25, 26, 27 użyczono mi z Muzeum Ziemi Sanockiej.

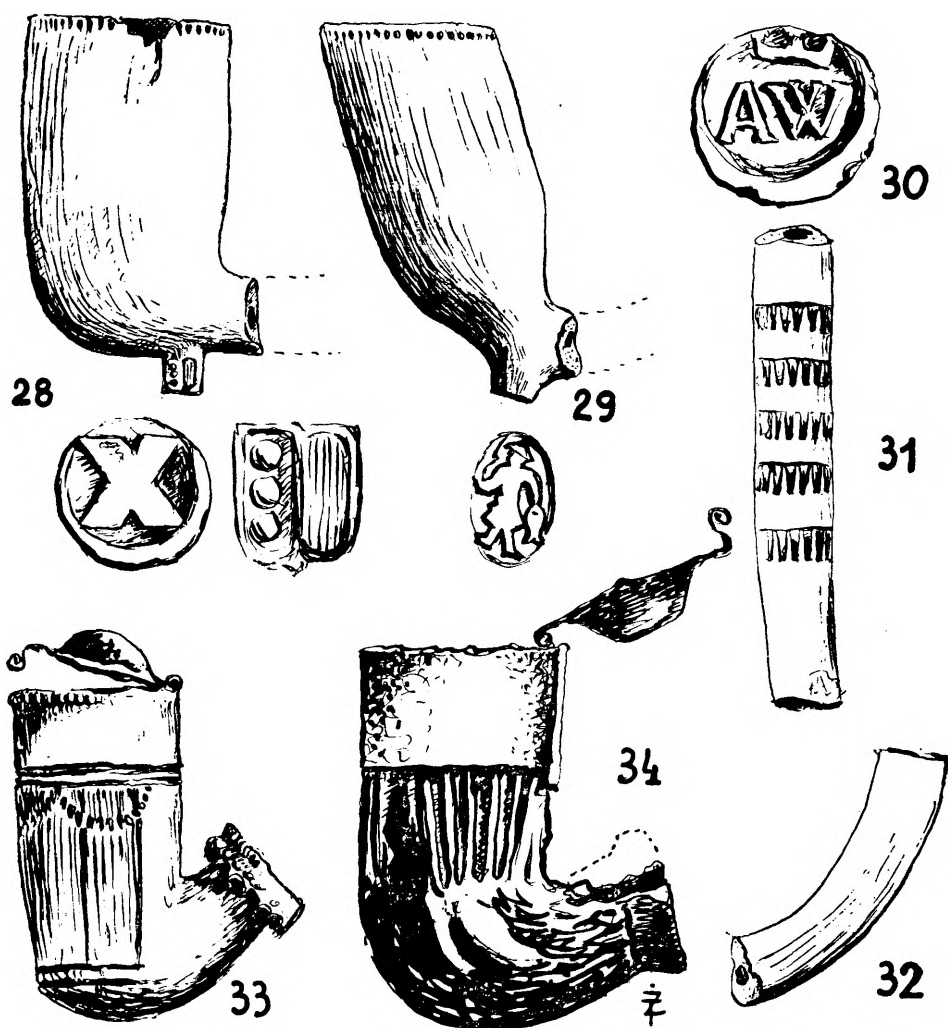
#### *Pianki z Gdańska (Ryc. 41 — 28, 32)*

Wszystkie fajki pochodzące z badań archeologicznych prof. dra Konrada Jażdżewskiego na terenie starego Gdańska (1948—1949) są piankami z białej gliny. Pochodzą z warstw oznaczonych jako historyczne od XVI do XVIII w. Jedna z nich jest identyczna z opisaną tu 6-tą pianką z trasy W—Z, inne należą do typu 1-go, ale w miejsce wycisku „K“ mają inne, np. „AW“ z koroną nad literami (z warstwy 6-tej) lub „X“. Ta ostatnia posiada mały nosek podsunięty pod spód beczulki a cybuch ustawiony prostopadle do osi napychu. Z boku noska jest wyciśnięta tarcza przepołowiona pionowo, po prawej heraldycznej trzy kropki a lewa zakreskowana pionowo. Jedna z fajeczek pochodzi z b. głębokiej warstwy 7-mej (koniec XVI w.) posiada owalny wycisk postaci rybaka z ostką w uniesionej prawicy i rybą w opuszczonej lewej ręce. Cybuchy gładkie, proste lub zagięte, jeden bogato dekorowany odciskami ząbków.

Lulki odkryte przy obniżaniu do pierwotnego poziomu dziedzińca zameczku renesansowego pochodzą z warstw XVIII do XIX w. i są przeważnie typu ludowego, ubogie formą, często pozbawione dekoracji a większość z nich posiada przykrywkę metalowe. Gлина czerwona lub żółta. Ornamentacja uboga, wycisków z napisami i znakami brak. Najczęstszy motyw dekoracyjny to nacięcia pierścieniowate dookoła cylindra przy kryzie i u nasady i pionowe kreski wykonane zapewne grzebieniem, czasami festony powstałe z wycisków kółka zębatego. Są to przeważnie lulki bezbrzuścowe o wydłużonym cylindrze o wymiarach b. małych. Jedna fajka posiada szklistą wiśniową polewę. Wśród tych fajek trafiła się jedna z czarnej gliny o cylindrze w kształcie trupiej czaszki i powiązanych wstążką piszczeli, pochodzi z wierzchniej warstwy.

### ODMIANY FAJEK

Typologicznie wyróżniłem dwa rodzaje fajek: jednorodne i złożone. Jest to podział najbardziej ogólny i zasadniczo wystarczający. Przy bliższym spojrzeniu zarysuje się nam kilka odmian. Wśród fajek jednorodnych ujawniłem trzy odmiany: pięć pierwszych pianek zaopatrzonych w noski, szóstą bez noska i posiadającą namiastkę brzuśca, wreszcie fajeczka siódma podobna do angielskich fajek drewnianych. Chronologicznie występują te fajki w kolejności numerów, od XVII—XIX w. Między fajkami złożonymi daje się również wydzielić kilka odmian: fajki bezbrzuścowe (13, 24, 25, 15), fajki z podgiętą szyjką (8, 9, 10, 11, 12), fajki przenikające się z brzuścem bezpośrednio (16, 17, 20, 23), fajki zaopatrzone w talerzyk, z którym przenika się szyjka (19, 21, 22, 18) oraz jedna (14) z małym talerzykiem u spodu, który nie bierze udziału w przenikaniu. Fajki: wiśniowa i rogowa nie wiążą się logicznie z ceramicznymi — zbliżają się do bezbrzuścowych. Znów muszę zaznaczyć, że pewne cechy pojawiają się lub zanikają zgodnie z chronologicznym występowaniem samych fajek. Większość fajek posiada kąt utworzony przez oś napychu i oś cybucha zbliżony do  $95^{\circ}$ . Należą tu wszystkie fajki jednorodne, inne fajki mają kąt bardziej ostry, mieszczący się w granicach  $60^{\circ}$  do  $80^{\circ}$ . Fajki bezbrzuścowe posiadają kąt bardzo ostry do  $25^{\circ}$  (z wyjątkiem f. 15), podobnie fajka wiśniowa. Najstarsze fajki, jak widać, odznaczają się kątem zbliżonym do prostego, później ta cecha miesza się. Fajki, które wymagały szczególnie długiego cybucha, jak drewniana i rogowa, posiadają kąt ostry. Są to już egzemplarze wynaturzone z przełomu XVIII/XIX w. Przy datowaniu fajek jedynym podręcznikiem były mi warstwy, w których je odkryto, a to, jak się okazało, jest w zgodzie z typologicznym rozwojem prostym lub wstecznym. Sądzę, że poszczególne fabryczki przechowywały latami formy i stemple i może po zniszczeniu jednej formy natychmiast powstawała taka sama nowa. Po likwidacji fabryczki formy te na pewno przechodziły do nowego właściciela i, być może, do innej miejscowości. Dalszym i bardzo ciekawym rysem jest sam materiał i barwa fajki. Tak się złożyło, że fajki odkryte w starszych warstwach są wykonane z le-



Ryc. 41. Fajki z Gdańska: 28 — z noskiem u spodu, poniżej wycisk „X” i tarczy na boku noska. 29 — pianka z wyciskiem rybaka. 30 — wycisk na piance z napisem „AW” i koroną. 31 — ułamek cybucha ozdobionego ząbkami. 32 — ułamek cybucha zagiętego. — Fajki z Szymbarku: 33 — fajka z festonami i okuciem metalowym. 34 — fajka o szklistej polewie wiśniowej.

pszych glin i są raczej białe, gdy młodsze wyrabiano z glin o czerwonym wypale i gatunkowo gorsze. Fajki gliniane zapewne już w XVIII w. stały się przedmiotem masowej produkcji i do końca XIX w. były sprzedawane na wszystkich targowiskach. Gлина nie bywa zbyt trwała i przy lada stuknięciu rozpalony cylinder odpryskiwał i fajeczka musiała być wymieniana na inną. Uszkodzeń na cylindrach fajek złożonych jest najwięcej. Innym uszkodzeniem jest odłamanie glinianego cybucha, u fajek złożonych rzadziej, u jednorodnych zawsze.

## NAPISY

Napisy na fajkach powinny dać najlepsze wskazówki dla chronologii i pochodzenia z danego warsztatu. Nasze fajki nie są zbyt hojnie wyposażone w napisy, a te które istnieją, nie zawsze potrafimy zidentyfikować na podstawie posiadanych katalogów. Na piance 1 odkrytej w warstwie z XVII w. znajduje się wycisk: „K“, znany wielu fabrykom ceramicznym, ma je Korzec z kilku odmianach, Gdańsk, oraz niektóre fabryki niemieckie, czeskie i angielskie<sup>1</sup>. Nasz znak najbardziej przypomina takiż wycisk używany przez fabrykę kamionki z XVII w. w Gdańsku<sup>2</sup>. Przyjąć zatem należy, że fajka pochodzi z tej fabryki. Fajka z napisem „Aw“ z XVIII w. z Gdańska być może pochodzi z fabryki Worcester, zaś o znaku „X“ z gdańskiej.

Pokrewne formą i nieco mniejsze pianki posiadają wyciski liczby „52“. Wyciski liczb znane są nieomal wszystkim fabrykom ceramicznym, nie znalazłem ani jednego znaku, któryby cyfrą „5“ zakreślał przy kresce poziomej u góry. Być może, że wchodzi tu w rachubę Kopenhaga. Fabryka w Kopenhadze<sup>3</sup> wyrabiała od XVII w. fajki oraz inne wyroby ceramiczne, na których były wyciskane daty *in extenso*, na małym nosku fajeczki mogły się pokazać w skrócie zamiast daty 1752. Te fajki posiadają jeszcze wyciski w postaci znaków podobnych do litery „W“ z dodatkami kropek. Inicjałów „AR“ (Augusta Mocnego) używa w XVIII w. fabryka w Meissen i w XIX w. fabryka Heleny Wolfsohn w Dreźnie<sup>4</sup>. Tu wyraźnie widać, że fajka pochodzi z Meissen, za czym przemawia również warstwa, w której fajkę odkryto. Rokokowe formy w technice wytłoku posiada fajka z inicjałami „Z — B“ i z boku: „Z:BE...“, przytem litera „E“ niepewna. Fajka wydobyta z warstwy przemieszanej nie daje możliwości poszukiwań chronologicznych w określonej epoce. Na terenie Francji w XVIII w. był zwyczaj oznaczania daty przy pomocy liter. Litery „Z“ używano na oznaczenie daty 1776. Litery „Z“ używa Zeschinger, fabr. Höchst w pierwszej połowie XIX w.<sup>5</sup>, fabryka w Zürichu<sup>6</sup>, w Baccodorfie<sup>7</sup>, w Meissen<sup>8</sup>, we Francji Vincennes występuje litera „B“ podobna do naszego inicjału z cylindra<sup>9</sup>. Równie dobrze napis moglibyśmy odnieść do Belwederu lub Brzostowy (pow. Opatów). Ostateczne rozstrzygnięcie odkładam na później.

<sup>1</sup> Graesse J. Führer für Sammler von Porzellan und Fayence... Berlin 1922 oraz: M. Swinarski — L. Chrościcki... i wyżej cytowane dzieła.

<sup>2</sup> Swinarski — L. Chrościcki, str. 79, znak 202.

<sup>3</sup> j. w. na str. 178, znak 900.

<sup>4</sup> j. w. str. 120 znak Miśni 452 oraz na str. 303 znak Drezna 1770.

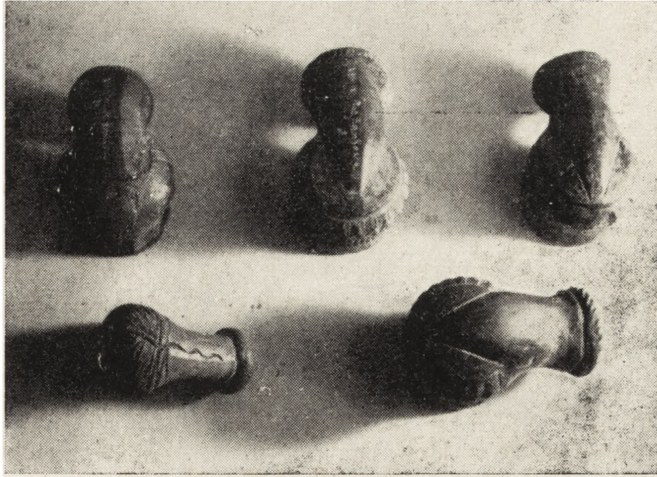
<sup>5</sup> E. Zimmermann. Europäische Keramik. I. Majolika. Fayence, Steingut u. s. w. Berlin 1915. s. 200.

<sup>6</sup> j. w. na str. 221.

<sup>7</sup> j. w. na str. 212.

<sup>8</sup> j. w. na str. 197.

<sup>9</sup> j. w. na str. 93.



Ryc. 42. Fajki z trasy W—Z widziane od spodu.  
Fot. Pęcherski

Wycisku „γ künstler s“ używała fabryka w Staszowie, pow. Sandomierz, istniejąca jakoby od połowy XIX w.<sup>1</sup> Sądzę, że datę powstania (może nieoficjalnego) należy przesunąć wstecz o jeden dziesiątek lat, gdyż omawiana fajka została znaleziona w warstwie sprzed okresu budowy wiaduktu Pancera. Na innej fajce napis „NUSEN CWOLO“ brzmi z holenderska i nieco przypomina żargon żydowski. Bogata w napisy fajka „KOCHAM CI BRACIE“ posiada wycisk fabryczny „TYKOCIN“, miejscowości znajdującej się w woj. kieleckim. Napis turecki na fajce Kornaszewskiego pozwala nam poczynić obserwacje na fajkach orientalnych, które, jak widać, nie wiele się różniły od krajowych. Fajka wykopana w Sanoku ma napis „NISKO“ n. Sanem. Znane są z literatury i inne napisy na fajkach<sup>2</sup>. Inne fajki z prac wykopaliskowych na St. Mieście w Warszawie posiadają napisy: „Grosman“, „Künstler“, „Szaibman“. Są to fajki staszowskie z XIX w.

## OZDOBY

Z wyjątkiem fajki z piwnic zamkowych wszystkie posiadają jakieś ozdoby, różniące się motywami i techniką wykonania. Są to *wytłoki z formy* fajkowej, albo *wyciski* kółka zębatego lub indywidualnego, rzadziej rysunek. Każda z glinianych fajek została wykonana w formie dwupłaszczonej, z tym, że napych wykonywano przez wetknięcie drewnianego klocka; podobnie rzecz się miała z tulejką do osadzania cybucha dREW-

<sup>1</sup> Swinarski—Chrościcki, s. 23 znak 324.

<sup>2</sup> Gustaw Soubise-Bisier. O fabrykach ceramiki w Polsce. Warszawa 1913, oraz: Pamiętnik wystawy ceramiki i szkła polskiego... w kamienicy Baryczków... Warszawa 1913. Na str. 136 pod nr 1243 f. czerwona z napisem: „PAL ZDRUW“ z wyciskiem „Grosman“.





Ryc. 43. Fajka drewniana naśladowująca formy gliniane (własność Muzeum w Sanoku).

Fot. Bułhak

nianego. Wytłoki z negatywów wyrobionych na formie fajki posiadają raczej starsze egzemplarze, jak pianki 5 i 6 oraz lulki 9, 10, 11, 8, 13, 14, 24. Najczęstszym motywem wytłoku na brzuscu są grube wałki palmet, czasami kwiatów i liści. Najpiękniejszy wytłok posiada fajka (5) z liliami andegaweńskimi. Wycinanie negatywów na matrycach fajkowych, przy masowej produkcji fajek, było ekonomiczne, gdyż odpadało ręczne zdobienie każdego egzemplarza z osobna.

Najczęściej stosowanym narzędziem było kółko zębate, nakłuwające ślady kropkowania i prążkowania. Tego rodzaju narzędzie było stosowane od dawna. B. A. Rybakow opisuje radełko obrotowe zaopatrzone w 24 zęby<sup>1</sup>. Podobne kółka są używane w różnych działach rękodzielnictwa. W ceramice znane są wyciski kółka zębatego od czasów przedhistorycznych. Nasze pianki posiadają kropkowania kółkiem zębatym na kryzie napychu a lulki mają nim podkreślane linie przenikania i wszelkiego rodzaju granice. Kółka zębatego używano również celem pogłębienia form z wytłoku lub naśladowania festonu — jak to widać na fajce z Szymbarku (34).

Wycisku stempla indywidualnego na piankach w celu dekoracyjnym nie zauważyłem. Wycisk lilii andegaweńskiej na nosku jest znakiem fabrycznym. Starsze fajki również nie posiadają stempla, zjawia się on dopiero na przełomie XVIII/XIX w. w postaci liści, gałązek jodły pojedynczych i trójlistnych. Często motywem używanym jako stempel in-

<sup>1</sup> B. A. Rybakow, Istorija kultury diewnej Rusi. Domongolskij pieriod. Materialnaja kultura. Moskwa 1948, s. 97, rys. 58. — dr Bogdan Kostrzewski podaje w Przeglądzie Archeologicznym R. 25, T. VIII, z. 2. s. 248—299 mapę i wykaz stanowisk przedhistorycznych ceramiki z I w. po Chr. zdobionych kółkiem zębatym.



Ryc. 44. Fajka z rogu jelenia (własność Muzeum w Sanoku).

Fot. Bułhak

dywidualny były różne palmetki pełne i półpełne oraz motywy kolisty, soczewkowate i grzebieniaste, ze stempli metalowych i drewnianych.

Kryzy cybuchów karbowano ręcznie. Ślad ręcznej dekoracji przez wycinanie motywów liści i wałeczków pionowych spotykamy tylko na jednym egzemplarzu (21). Spotykamy też ręczne nacinania i podkreślania ostrzem noża.

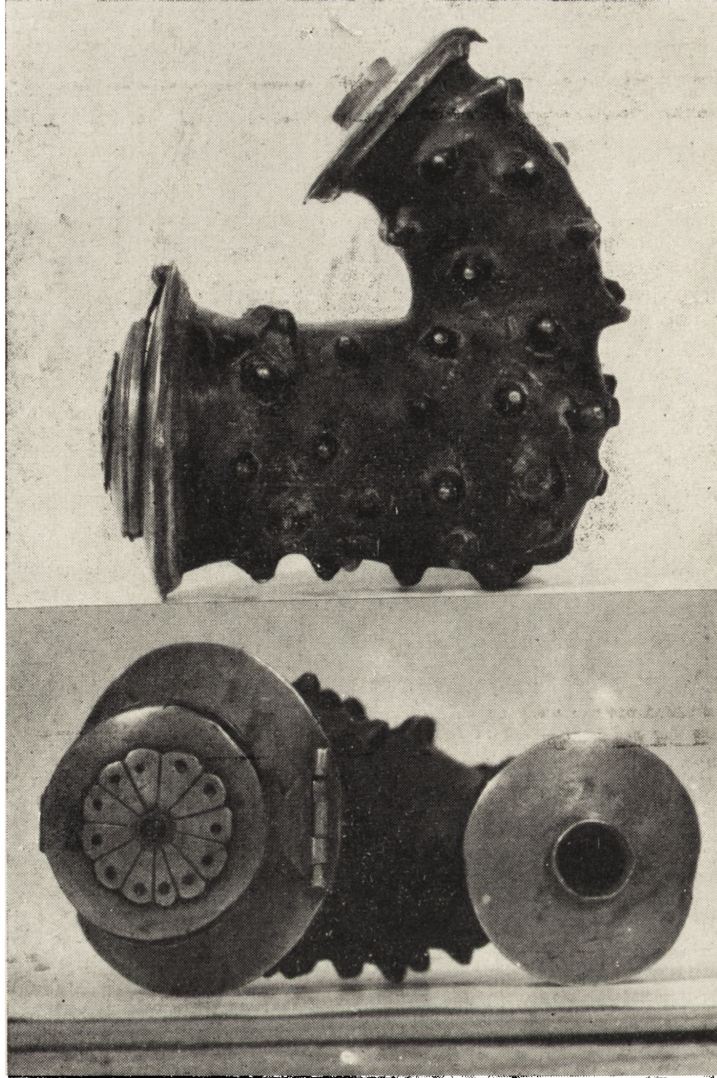
Nie wiemy dokładnie, kiedy po raz pierwszy pojawiły się w Polsce fajki; rozpowszechniły się dopiero w w. XIX. Jan III Sobieski wypalał zawsze po obiedzie fajkę<sup>1</sup>. Jak wynika z badań archeologicznych na trasie W—Z palenie tytoniu znane było w Polsce co najmniej od początku XVII w., a w każdym razie od czasów Jana Kazimierza (1648—1668).

Fajka z lilią andegaweńską przybyła prawdopodobnie z Zachodu, gdyż nie udało się wysledzić choćby zbliżonych znaków wśród polskiej ceramiki. Wiele pracowni ceramicznych należało do szlachty i magnatów polskich i, być może znakowano wyroby herbem rodzimym<sup>2</sup>, ale nie

<sup>1</sup> Zygmunt Głogier. Encyklopedia Staropolska. T. I. Warszawa 1900. s. 141.

<sup>2</sup> Katalog Wystawy ceramiki polskiej... Warszawa, 1927.





Ryc. 45. Fajka z wiśni na żywo kolcowanej z okuciem mosiężnym (wł. Muzeum w Sanoku).

Fot. Bułhak

mamy w literaturze ani jednego znaku polskiego z lilią, podobną do Goduli, Gozdawy, lub Kierdeji<sup>1</sup>, nie wiemy też, czy rodziny używające tych herbów posiadały fabryki ceramiczne. Liczne zagraniczne pracownie we Francji, Włoszech i Hiszpanii<sup>2</sup> używają znaku lilii andegaweńskiej.

<sup>1</sup> Aleksander Brückner. Encyklopedia staropolska. T. I. s. 425. Polska Encyklopedia szlachecka, T. IV, s. 213 h. Godula z okolic Sandomierza.

<sup>2</sup> Swinarski-Chrościcki, str. 181, znak 921—922, s. 182 z. 925, s. 187 z. 972, s. 190 z. 990, s. 234 z. 1227, s. 238 z. 1254, s. 332 z. 2007, oraz M: L: Solon: A. Brief history of old english porcelain..., oraz: Perez-Villamil. Artes é industrias del Buen Retiro. Madrid 1904 oraz: Zimmermann. Europäische Keramik... j. w. na str. 73 Rouen (fr.) Marseille str. 96: — Buen Retiro (1760—1804) str. 256, — Capo di Monte, Napl str. 255, — Sèvres 227—228.

Pianka z lilią posiada też znak z boku noska niezbyt wyraźny. Z francuskich znaków rysunek fabr. Severs najbardziej zbliża się do wycisku lilii, brak jednak odpowiednika z boku noska. Znak z Vincennes (1738) posiada znak rozerwany, gdy nasz jest powiązany, jak to widzimy w Marsylii. Bardziej bliskie są znaki fabryki Chicannaux Trou w Saint Cloud (1695—1773) i wówczas znak na boku noska występowałby w postaci słońca promienistego. Spośród hiszpańskich najpodobniejsze wydają się wyciski z Buen Retiro (1760—1804), przy tym jeden ze znaków użyty jest na nosku a drugi w wytłoku na cylindrze w postaci górnej części lilii. Mogłaby to być fajka legionisty polskiego z wojsk napoleońskich. Z włoskich najbardziej zbliża się wycisk fabryki w Neapolu i wówczas lilia byłaby wyciskiem części znaku na nosku, a cały znak z koroną, literą „N“ i lilią z boku noska. Mamy więc do wyboru albo niepewny i nieznaną polski znak, albo który ze znaków zachodnioeuropejskich może holenderski. Znak hiszpański najbardziej zbliża się formą do naszego. Analogii w Polsce nie znamy. Dostarczyć by ich mogło rozkopanie „góry Gnojowej“ lub miejsca ratusza w Rynku St. Miasta w Warszawie. Jedna z fajek gdańskich posiada wycisk rybaka o bardzo prymitywnym rysunku, przypominającym średniowieczne pieczęcie.

Podobne motywy dekoracyjne i napisy znane są z katalogów wystaw polskiej ceramiki urządzanych w Warszawie w 1913 r.<sup>1</sup> oraz w 1927 r.<sup>2</sup>. Brak lub niska jakość ilustracji fotograficznych i skąpy opis nie pozwalają na szczegółową analizę. Największe tryumfy święcił przemysł fajczarski w XIX w.<sup>3</sup>.

---

<sup>1</sup> Katalog wystawy polskiej ceramiki... Warszawa 1913.

<sup>2</sup> Katalog ceramiki i szkła polskiego... Warszawa 1927.

<sup>3</sup> Na posiedzeniu sejmu galicyjskiego w dn. 18. X. 1883 rozpatrywano petycję Feliksa Łady Pietrzyckiego o pomoc materialną „celem podniesienia przemysłowej w kraju“ odnośnie fabrykacji fajek z gliny. (Sprawozdanie Sejmu Galic.):