

KRONIKA NAUKOWA

Iwona Lewoc

SPRAWOZDANIE Z BADAŃ WYKOPALISKOWYCH NA CMENTARZYSKU GRUPY OLSZTYŃSKIEJ W WÓLCIE PRUSINOWSKIEJ, STAN. I, POW. MRĄGOWSKI W LATACH 2017–2018

Słowa kluczowe:

grupa olsztyńska, okres wędrówek ludów, stanowiska archiwalne, cmentarzysko, Fundacja Terra Desolata

Schlüsselwörter:

westmasurische Gruppe, Völkerwanderungszeit, archäologische Archive, Gräberfeld, Terra Desolata Stiftung

Keywords:

Olsztyn Group, Migration Period, archaeological archives, cmentarzysko, grave field, Terra Desolata Foundation



INSTYTUT DŁUGOCZNY
IM. WOJCIECHA KĘTRZYŃSKIEGO

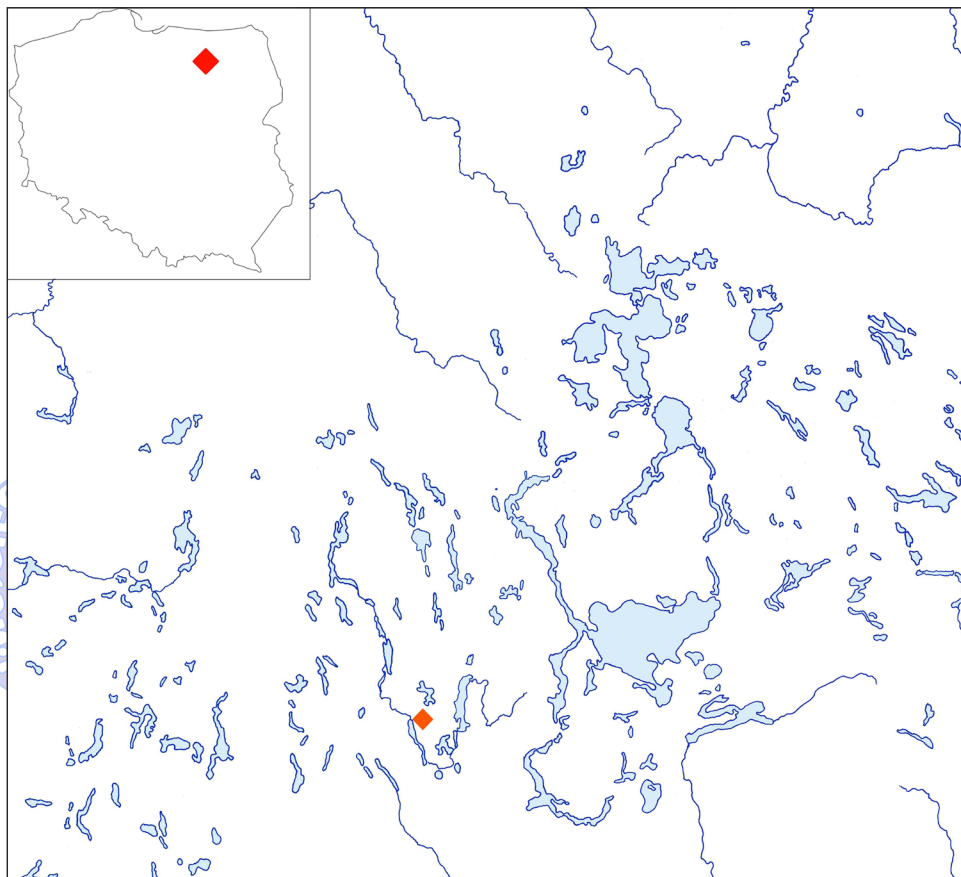
Cmentarzysko w Wólce Prusinowskiej położone jest na północno-wschodnim, wysokim brzegu jeziora Zyzdrój Wielki (ryc. 1). Odkryte zostało w 2. połowie XIX wieku¹. Pierwsze wykopaliska przeprowadził z 1899 roku niemiecki archeolog-amator Emil Hollack, w kolejnych sezonach kontynuowane były przez Felixa E. Peisera². Obaj badacze odkryli w sumie co najmniej 179 grobów. Odnalezione zabytki należy łączyć z rozwiniętą fazą okresu wędrówek ludów (faza E). Jest to zatem jedna z najpóźniejszych nekropoli grupy olsztyńskiej³. W trakcie II Wojny Światowej zabytki z niemieckich wykopalisk zaginęły, utracono także informacje o dokładnej lokalizacji stanowiska.

Wiosną 2017 roku grupa studentów, absolwentów oraz miłośników archeologii zrzeszonych w nieformalnej grupie TERRA DESOLATA rozpoczęła realizację projektu pn. *Inwentaryzacja i weryfikacja stanowisk archeologicznych z okresu wpływów rzymskich i okresu wędrówek ludów (I–VII w. n.e.) w mikroregionie jezior Mojtyny, Nawiady i Zyzdrój Wielki*. W trakcie wiosennych badań powierzchniowych udało się uzyskać pierwsze informacje na temat lokalizacji archiwalnego stanowi-

¹ W. Nowakowski, *Schylek grupy olsztyńskiej – próba nowego spojrzenia: „nowe” materiały z cmentarzyska w Wólce Prusinowskiej w powiecie mrągowskim*, Komunikaty Warmińsko-Mazurskie, nr 4(246), 2004, s. 410.

² Ibidem.

³ Ibidem, s. 408.



Ryc. 1. Lokalizacja stanowiska w Wólce Prusinowskiej, pow. mrągowski

ska w Wólce Prusinowskiej⁴. W lipcu 2017 roku przeprowadzono tam pierwsze, powojenne badania wykopaliskowe⁵.

Obecnie obszar ten jest porośnięty lasem. Wykopy zostały założone w miejscach, gdzie widać było nienaturalne przekształcenia terenu. Okazało się, że są to pozostałości po badaniach przeprowadzonych przeszło 100 lat wcześniej.

Podczas pierwszego sezonu odkryto kilkaset fragmentów przepalonych kości ludzkich i ceramiki oraz kilkadziesiąt przedmiotów metalowych. Wszystkie pocho-

⁴ W tym miejscu chcielibyśmy złożyć serdeczne podziękowania Marcinowi Laskowi – lokalnemu pasjonatowi historii, który wskazał nam miejsce potencjalnej lokalizacji stanowiska oraz przekazał znalezione tam zabytki archeologiczne.

⁵ Badaniami kierowali mgr Kamil Niemczak oraz pisząca te słowa. W pracach uczestniczyli również członkowie projektu oraz wolontariusze.

dziły z zasypiska niemieckich wykopów. Były to przedmioty przeoczone lub wyrzucone przez pierwszych badaczy. Do najciekawszych zabytków należą: brązowa zapinka pięciopalczysta – połączenie typów Csongrád i Novi Banovci-Kielary, brązowe szczypczyki, brązowa zapinka tarczowata z zachowaną drewnianą wkładką, żelazna sprzączka z przewężoną ramką oraz – występujące najliczniej – niewielkie, brązowe, prostokątne okucia rzemienia⁶.

Planem badawczym na rok 2018 było odnalezienie nieprzebadanej części stanowiska. W tym celu przeprowadzono wyprzedzające badania geofizyczne⁷. Wykorzystano metody magnetyczną oraz elektrooporową. Zarejestrowano anomalnie, które mogłyby być związane z obecnością niewyeksplorowanych grobów. Wykopy założono w dwóch miejscach w obrębie stanowiska – na obszarze, gdzie zarejestrowano anomalie oraz w strefie widocznych śladów po badaniach niemieckich.

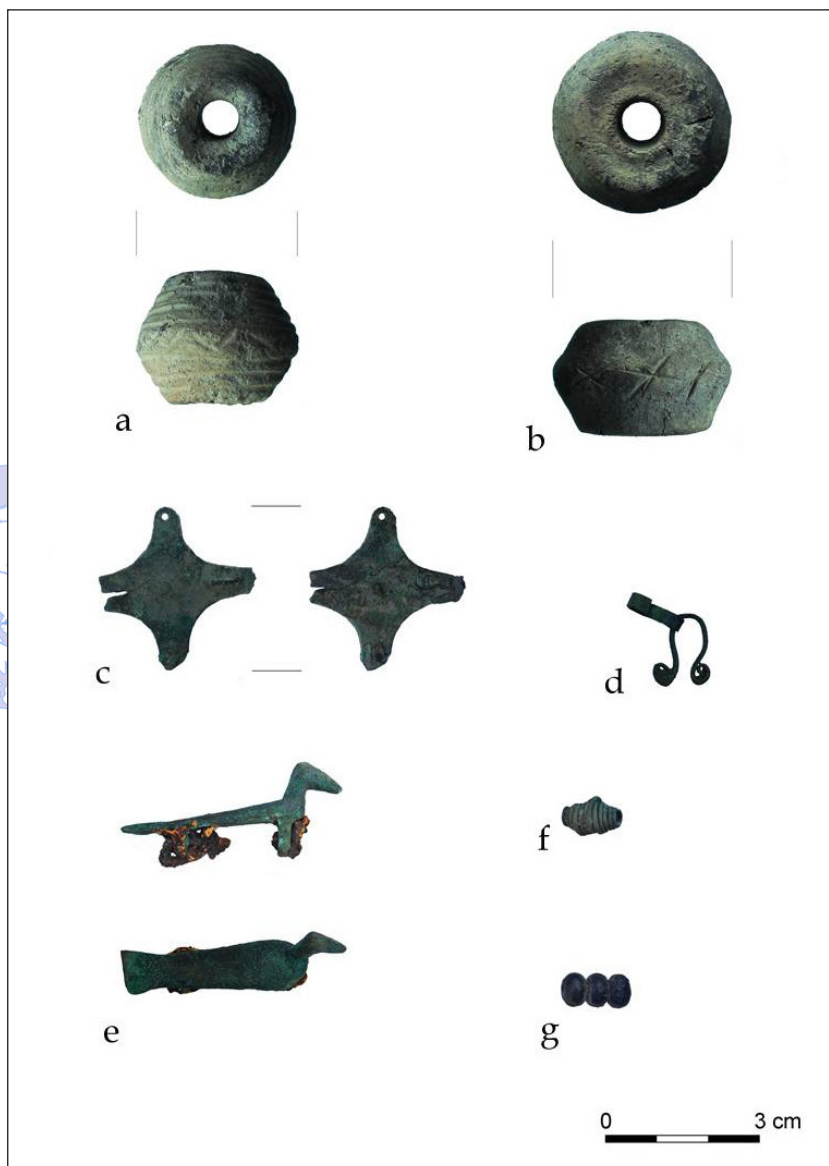
Weryfikacja wykopaliskowa ustaleń geofizycznych przyniosła pozytywne efekty – udało się odkryć trzy groby bezpopielnicowe oraz niewielką jamkę z ceramiką znajdującą się w okolicy jednego z pochówków. Niestety żaden z obiektów nie zawierał zbytków, które pozwoliłyby na dokonanie weryfikacji dotychczasowych ustaleń chronologicznych nekropoli.

Znaleziono również kolejne interesujące zabytki, które zostały przeoczone przez niemieckich badaczy: zapinkę ornitomorficzną (niem. Vögelfibel), zapinkę tarczowato-krzyżową, dwustożkowy przęślik zdobiony dookołnymi liniami rytymi, szklany, niebieski paciorek trójsegmentowy, dwustożkowy paciorek brązowy wykonany ze spiralnie skręconego drutu (ryc. 2). Wszystkie zabytki pochodzą z przemieszanej żółto-szarej ziemi stanowiącej wypełnisko przedwojennych wykopów. Oprócz przedmiotów metalowych zarejestrowano kilkaset fragmentów ceramiki oraz niewielką liczbę przepalonych kości ludzkich.

Podczas dwóch pierwszych sezonów wykopaliskowych udało się potwierdzić lokalizację oraz późną chronologię archiwalnego stanowiska w Wólce Prusinowskiej. Ważnym osiągnięciem jest odnalezienie nieprzebadanej części stanowiska. Współcześnie odnalezione zabytki pasują chronologicznie do odkryć badaczy niemieckich. Większość datować można na fazę E_{2b}–E₃. Niestety pozbawione kontekstu zabytki nie przyczyniają się znacznie do powiększenia wiedzy na temat czasu funkcjonowania nekropoli oraz schyłku grupy olsztyńskiej.

⁶ I. Lewoc, K. Niemczak, *Pierwszy sezon współczesnych badań wykopaliskowych na cmentarzysku w Wólce Prusinowskiej, stan. 1, gmina Piecki. Badania w roku 2017*, Światowit, (w druku).

⁷ Kolejny sezon wykopaliskowy, pod niezmiennym kierownictwem, odbył się w lipcu 2018 roku. Nieformalny studencki projekt został sformalizowany – powstała Fundacja Terra Desolata. W pracach uczestniczyli członkowie Fundacji, studenci z Instytutu Archeologii Uniwersytetu Warszawskiego oraz wolontariusze. Badania były prowadzone w ramach projektu pn. Przeszłość w ziemi ukryta. Interdyscyplinarne badania oraz rozwijanie świadomości archeologicznej na Mazurach. Projekt TERRA DESOLATA 2018. Oba sezony wykopaliskowe współfinansowane były przez Radę Konsultacyjną ds. Studenckiego Ruchu Naukowego, Fundację Universitatis Varsoviensis, Fundację Uniwersytetu Warszawskiego oraz Instytut Archeologii UW.



Ryc. 2. Wólka Prusinowska, stan. 1., pow. mrągowski. Wybór zabytków z badań w 2018 roku: a – dwustożkowy przęślik gliniany zdobiony dookólnymi liniami rytymi, b – dwustożkowy przęślik gliniany zdobiony „iksami”, c – brązowa zapinka tarczowato-krzyżowa, d – brązowa zawieszka dwuspiralna, e – brązowa zapinka ornitomorficzna, f – brązowy dwustożkowy paciorek ze spiralnie zwiniętego drutu, g – trójsegmentowy, niebieski paciorek szklany (fot. Terra Deslata); b – znaleziony w grobie bezpopielnicowym, a, c–f – zabytki przeoczone przez badaczy niemieckich, g – zabytek znaleziony luźno w okolicy grobów bezpopielnicowych.

Fundacja Terra Desolata ma w planach kontynuowanie badań w kolejnych sezonach. Prace skupiać się będą na poszukiwaniach nienaruszonej części nekropoli.

Iwona Lewoc, Bericht über Ausgrabungen auf dem Olsztyn-Gruppe Gräberfeld in Wólka Prusinowska I. Kreis Mrągowo in 2017–2018

Zusammenfassung

Die Begräbnisstätte in Wólka Prusinowska befindet sich am nordöstlichen Hochufer des Zyzdrój Wielki-Sees. Dort wurden Ende des 19. und Anfang des 20. Jahrhunderts erste Ausgrabungen durchgeführt. Die Position wurde 2017 wiederentdeckt. In zwei Forschungsjahren wurden Dutzende von Metallobjekten, verbrannte menschliche Knochen und Bruchstücke von Keramikentdeckt, die von den ersten Forschern übersehen oder verworfen wurden. Dank nichtinvasiver Tests haben wir den ungeprüften Teil des Friedhofs gefunden. Das erhaltene historische Material sollte auf die entwickelte Migrationsphase der Völker datiert werden.

Übersetzt von Piotr Ambroziak

Iwona Lewoc, Report on excavations at the cemetery of the Olsztyn Group in Wólka Prusinowska, site I, Mrągowo district in 2017–2018

Summary

The cemetery in Wólka Prusinowska is situated in the north-eastern upper bank of Lake Zyzdrój Wielki. The first excavations were conducted there at the end of the 19th and beginning of the 20th century. The site was rediscovered in 2017. During the two seasons of excavation, dozens of metal objects, burnt human bones and fragments of ceramics overlooked or discarded by the first researchers were discovered. Thanks to non-invasive tests, the unexcavated part of the cemetery was also identified. The discovered finds can be dated to the main part of the Migration Period.

Translated by Aleksander Pluskowski

mgr Iwona Lewoc
Fundacja Terra Desolata
Instytut Archeologii
Uniwersytet Warszawski
iwona1807i@wp.pl

Bibliografia:

Lewoc Iwona, Niemczak Kamil

- w druku Pierwszy sezon współczesnych badań wykopaliskowych na cmentarzysku w Wólce Prusinowskiej, stan. 1, gmina Piecki. Badania w roku 2017, Światowit XIII (LIV)

Nowakowski Wojciech

- 2004 Schylek grupy olsztyńskiej – próba nowego spojrzenia: „nowe” materiały z cmentarzyska w Wólce Prusinowskiej w powiecie mrągowym, Komunikaty Warmińsko-Mazurskie, nr 4(246), ss. 407–417.