

Katarzyna Milewska*

CHARAKTERYSTYKA PRZESTRZENNA I GOSPODARCZA SOŁECTWA WIELKA WIEŚ**

Graniczące od południowego zachodu z miastem Szadek sołectwo Wielka Wieś (rys. 1) z pewnością można zaliczyć do „nietypowych”. Sytuacja taka wynika przede wszystkim z faktu, iż ukształtowane w średniowieczu granice miasta tylko raz były zmieniane (w 1954 r. uchwałą nr 25/54 Wojewódzkiej Rady Narodowej w Łodzi). W efekcie część terenów znajdujących się administracyjnie poza Szadkiem *de facto* stanowi składowe jego realnej przestrzeni.

Należy jednak zaznaczyć, że ten „problem” jest dostrzegany przez władze lokalne. Podjęły one próby unormowania tej kwestii w 1991 i w 2001 r. Projekty zakładały włączenie do miasta, obok fragmentów sołectwa Szadkowice i Karczówek, także terenów leżących w granicach Wielkiej Wsi (fragment Starostwa Szadek i Wielkiej Wsi) (rys. 2).

Całkowita powierzchnia sołectwa wynosi 824 ha i obejmuje oprócz samej Wielkiej Wsi również: Wielką Wieś Folwark, Starostwo, Kromolin Nowy, Osadę Leśną oraz Stację PKP (rys. 3).

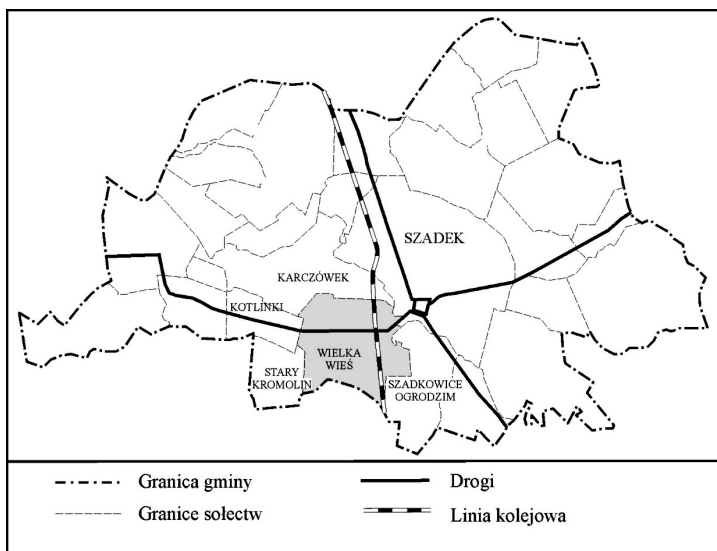
Rys historyczny

Opisywany teren łączy z miastem silna więź historyczna. Na terenie sołectwa (na wzgórzu, w miejscu krzyżowania się szlaków z Łęczycy do Sieradza i z Piotrkowa do Uniejowa)

* mgr Katarzyna Milewska jest asystentem w Katedrze Zagospodarowania Środowiska i Polityki Przestrzennej Uniwersytetu Łódzkiego.

** W artykule wykorzystano materiały zebrane i zestawione w pracy dyplomowej R. Czerwczaka, pt. *Sołectwo Wielka Wieś w gminie Szadek – monografia geograficzna*, wykonanej pod kierunkiem prof. dr hab. Tadeusza Marszała w Katedrze Zagospodarowania Środowiska i Polityki Przestrzennej UŁ w 2003 r.

w początkach minionego tysiąclecia istniała osada, z której później rozwinęło się miasto Szadek.



Rys.1. Sołectwo Wielka Wieś na tle gminy Szadek

Źródło: opracowanie własne

Prawdopodobnie już w XI w. istniał tu dwór i kościół p.w. św. Idziego, który w XII w. stał się kościołem parafialnym i pełnił tę funkcję do 1335 r. Wzmiankowany w źródłach z XIV w. Stary Szadek po założeniu miasta lokacyjnego przekształcił się w przedmieście zwane Podgórzem.

Sama Wielka Wieś również posiada już wielowiekową historię. Osiedle wiejskie o tej nazwie możemy odnaleźć m.in. w *Lustracji województw wielkopolskich i kujawskich 1564–1565*¹, zawierającej dość dokładne informacje zarówno o samej wsi: „W tej wsi jest kmieci 10, mają pod sobą łąnow 5 [...], Karczmarz 1 [...], tenże robi 4 dni. Z tych kmieci każdy robi w tydzień po 4 dni. Tamże wójt jest Jan Ossieczki, którego namiastek czynił posługą do zamku z tego wójtostwa; teraz ten żadnej posługi

¹ Obszerniejszy opis dworu zawiera *Lustracja województw wielkopolskich i kujawskich 1564–1565*, cz. I, wyd. A.Tomczak, C. Ohryzko-Włodarska, J. Włodarczyk, Bydgoszcz 1961.

nie czyni, prawa ukazał na wolność [...]. Bór jest przy tej wsi”, jak i o dworze.



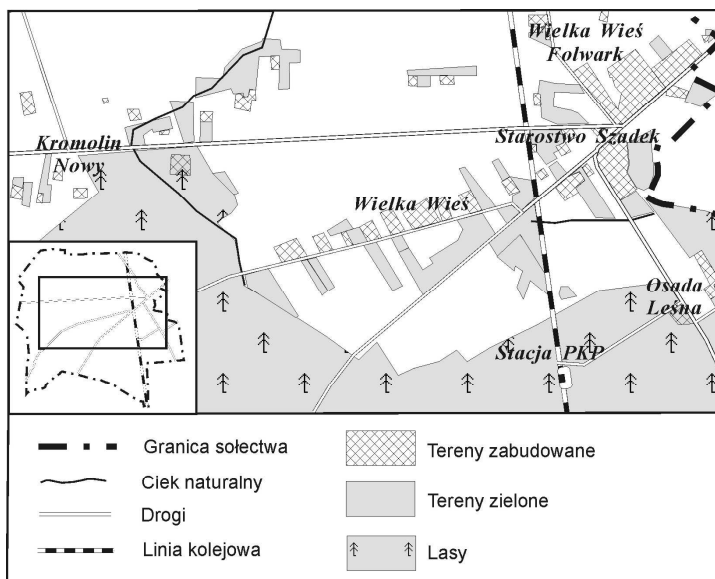
Rys. 2. Propozycja zmiany przebiegu granic Szadku
Źródło: opracowanie własne

Z wykonanej nieco ponad sześćdziesiąt lat później kolejnej lustracji² (również szeroko opisującej dwór) wyraźnie wynika, iż wieś mocno zubożała „Ta wieś ma włók 5 [...] Kmieci przedtym było 10, teraz tylko 5 [...] Karczmarz spustoszał [...] Ogrodników 5, ogrodów 3, które kmiecie trzymają [...]”.

Początki, tak dworu, jak i otoczonego fosą kopca, który był później wykorzystywany przez następujących po sobie starostów do wznoszenia kolejnych drewnianych budynków mieszkalnych,

² *Lustracja województw wielkopolskich i kujawskich 1628–1632*, cz. II: *Województwo sieradzkie*, wyd. Z. Guldon, Wrocław 1969.

datuje się na XIV w. Ze wspomnianej lustracji dowiadujemy się także o istnieniu domu gospodarskiego (z białą izdebką i 2 komorami), drugiego domu (z nową izbą, długim stołem i murowanym kominem) oraz kuchni, piekarni, komory i 2 stajni (na 26 i 16 koni), a także obory, chlewów oraz 2 drewnianych stodół.



Rys. 3. Jednostki osadnicze sołectwa Wielka Wieś

Źródło: opracowanie własne

Ostatni ze stojących tam budynków został zniszczony w końcu XVI w. podczas wojen szwedzkich, natomiast zarówno kopiec, jak i fosa uległy z czasem niwelacji.

Podczas wojen napoleońskich obecna droga Wielka Wieś – Męcka Wola pełniła rolę traktu do przemarszu wojsk.

Na przełomie XVIII i XIX w. w Wielkiej Wsi zlokalizowano stałą kwaterę dla garnizonu, w którym stacjonowało 120 żołnierzy pruskich. W początkach XIX w. w Starostwie istniały stajnie wojskowe oraz folwark rządowy.

W 1827 r. 102 mieszkańców zamieszkiwało 11 domów, w 1890 r. zaś we wsi było 12 domów i 88 mieszkańców, w folwarku 6 osób w 3 domach, natomiast w 2 osadach karczemnych łącznie 19 osób. Wieś należała do parafii i gminy Szadek w powiecie sieradzkim.

Pierwsze dekady XX w. przyniosły istotne zmiany zagospodarowania terenów dzisiejszego sołectwa. W latach 1908–1910 po wykarczowaniu lasu w północno zachodniej części sołectwa utworzono wieś Kromolin Nowy. Działki (o powierzchni 10 mórg, tj. 5,6 ha) otrzymali tu przede wszystkim wojskowi. 1920 r. przyniósł założenie Nadleśnictwa Szadek. Dla jego potrzeb wybudowano leśniczówkę w Osadzie Leśnej i gajówkę w Kromolinie Nowym. W tym samym roku przeprowadzono modernizację sieci komunikacyjnej, utwardzając wodzącą z Szadku do Warty drogę gruntową. Wielką Wieś, która składała się podówczas z 21 domostw, zamieszkiwało 166 osób.

W czasie drugiej wojny światowej część mieszkańców została przymusowo wywieziona na roboty do Niemiec.

Użytkowanie ziemi i układ przestrzenny

W strukturze użytkowania ziemi największy udział (403 ha) mają użytki rolne. Lasy pokrywają 351 ha powierzchni, z czego 96,4% pozostaje we władaniu Lasów Państwowych Nadleśnictwa Poddębice. Pozostałe formy użytkowania ziemi zajmują w sumie 70 ha (rys. 4).

Wyraźnie jest widoczny podział sołectwa na trzy części: północną o typowo rolniczym charakterze, południową – leśną oraz wschodnią o najwyższym stopniu zainwestowania (rys. 5) i fizjonomii zbliżonej do miejskiej, która w pierwszej kolejności jest brana pod uwagę przy zmianie granic administracyjnych miasta Szadek³.

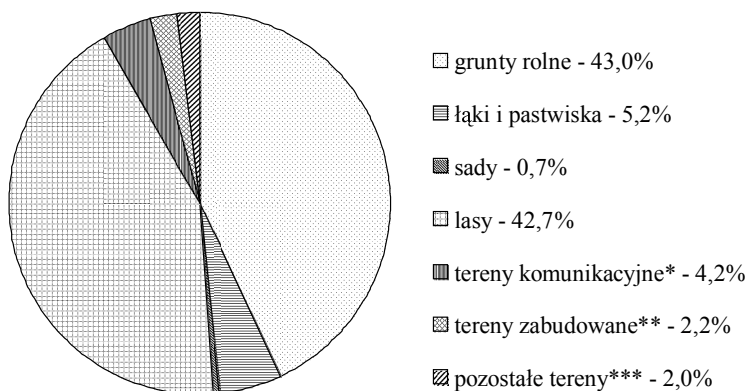
Przebieg nowych granic administracyjnych, mający na celu przede wszystkim dopasowanie granic miasta do istniejącego

³ Oprócz części sołectwa Wielka Wieś, zmiany miałyby objąć także fragmenty sołectw Karczówek i Szadkowice-Ogrodzim.

obszaru zainwestowania typu miejskiego⁴, o wysokiej gęstości zaludnienia, „wyłączyły” z sołectwa:

- część Starostwa Szadek (budynki od nr 9 do 18),
- część Wielkiej Wsi (budynki od nr 13 do 21),
- część Wielkiej Wsi – Folwark (budynki nr 2 i 4),
- Stację PKP,
- Osadę Leśną.

Sołectwo cechuje złożony układ przestrzenny, dodatkowo potęgowany, nietypowym dla obszarów wiejskich, rolniczo-usługowo-przemysłowym charakterem zagospodarowania.



* w tym: tereny kolejowe – 2,3% i drogi – 1,9%

** w tym: tereny zabudowy mieszkaniowej – 1,6% oraz przemysłowej i usługowej – 0,6%

*** w tym: tereny rekreacyjno-wypoczynkowe – 0,6%, wody – 0,15%, nieużytki – 0,23%

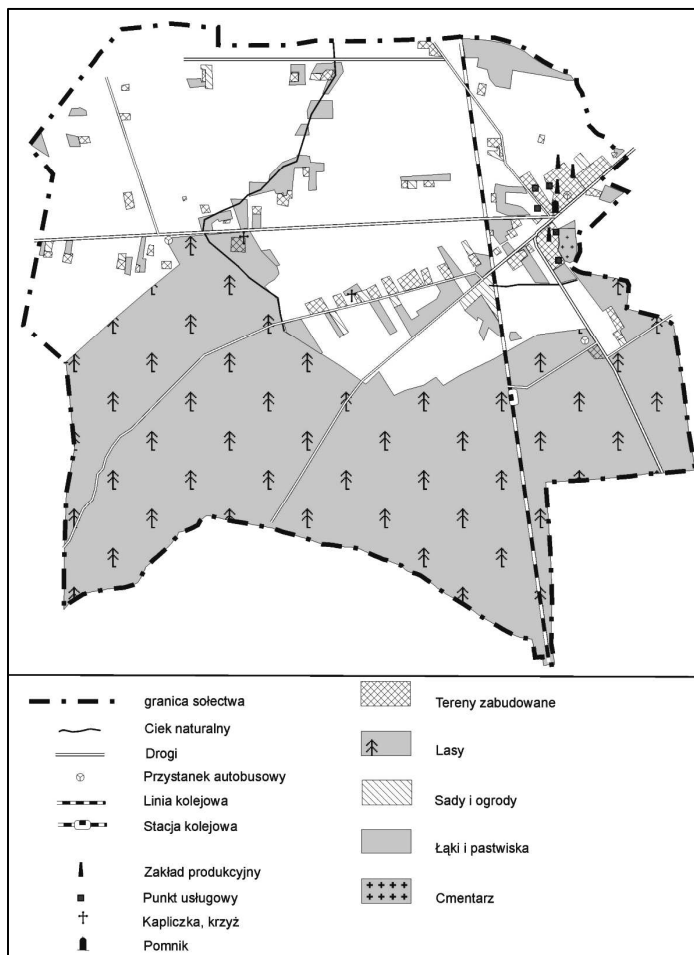
Rys. 4. Struktura użytkowania gruntów sołectwa Wielka Wieś

Źródło: opracowanie własne na podstawie danych Urzędu Gminy i Miasta Szadek

Zdecydowanie największą gęstość zabudowy obserwujemy w Wielkiej Wsi (59 budynków mieszkalnych) oraz na jej przedłużeniu, wzdłuż drogi w Starostwie. Pierwotny układ

⁴ Uwzględniając zabudowę mieszkaniową, obiekty produkcyjno-usługowe i sieć infrastruktury.

klasycznej rzędówki, z zabudowaniami usytuowanymi wzdłuż drogi i prostopadle do niej biegnącymi pasami pól, w wielu miejscach uległ już znacznym przekształceniom (głównie na skutek rodzinnych podziałów gospodarstw).



Rys. 5. Użytkowanie gruntów sołectwa Wielka Wieś

Źródło: opracowanie własne na podstawie: R. Czerwczak, *Sołectwo Wielka Wieś w gminie Szadek – monografia geograficzna*, 2003

Jednostkami osadniczymi o „specyficznym” charakterze są Stacja PKP oraz Osada Leśna. W skład zabudowań Stacji wchodzi dwa budynki wielorodzinne, z których jeden pełni dodatkowo funkcję budynku stacyjnego, Osadę Leśną zaś tworzą 4 działki z zabudową o charakterze podmiejskim.

Pozostałe wsie sołectwa Wielka Wieś cechują się chaotyczną zabudową.

Najstarszym budynkiem na terenie sołectwa jest kościół p.w. św. Idziego. Obecny budynek świątyni pochodzi z 1860 r. i najprawdopodobniej został wzniesiony w miejscu pierwotnego kościoła parafialnego, istniejącego tu już w XI–XII w.⁵

Na uwagę zasługuje wyposażenie kościoła, zawierające liczne elementy pochodzące z dawnej drewnianej budowli. Na pierwszym miejscu należałoby wymienić ołtarz główny z obrazami: św. Idziego z 1861 r. oraz Wniebowstąpienia Pana Jezusa z pierwszej połowy XIX w. w zwieńczeniu oraz drewnianym, złożonym, rzeźbionym w sześć bogato rozczłonkowanych pilastrów zwieńczonych główkami aniołków tabernakulum z początku XVII w. Na ołtarzach bocznych m.in. obrazy św. Apolonii i św. Rozalii z XVIII w.

Kościół stoi pośrodku nadal czynnego cmentarza katolickiego, do którego przylega cmentarz ewangelicki (funkcjonował od 1847 r. do połowy XX w.).

Struktura gospodarcza

Teren sołectwa zamieszkuje 285 osób, w tym 85 Wielką Wieś, 90 Starostwo, 22 Wielką Wieś Folwark, 54 Kromolin Nowy, 21 Stację PKP i 13 Osadę Leśną.

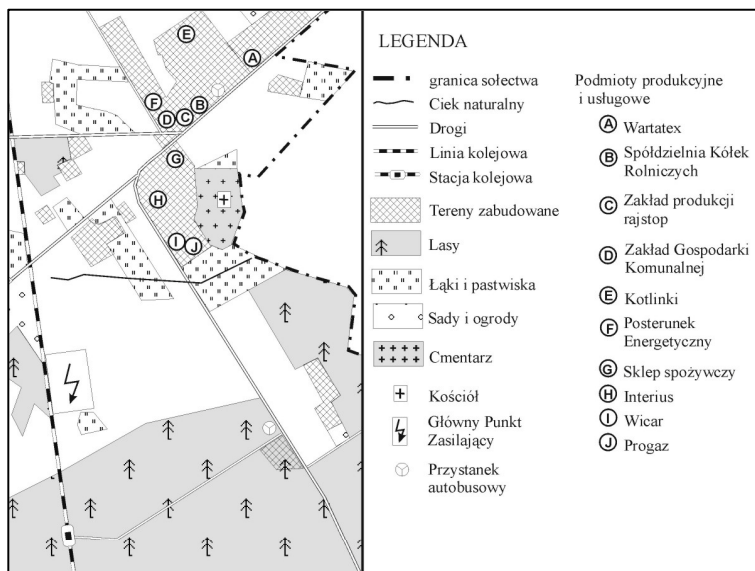
Dość interesująco przedstawia się struktura zawodowa mieszkańców. W wieku produkcyjnym znajduje się nieco ponad połowa osób zamieszkujących analizowany teren. Z tej liczby zatrudnienie znalazło niecałe 70%, z czego 23% pracuje w przemyśle i budownictwie, a 10% w usługach. Sytuacja ta jest po części związana z faktem, iż na terenie sołectwa Wielka Wieś jest

⁵ W aktach kościelnych z 1398 r. znajduje się wzmianka o murowanym kościele, który w późniejszych latach popadł w ruinę.

zlokalizowanych szereg obiektów stanowiących składnik struktury miejskiej (rys. 6) i służących obsłudze mieszkańców Szadku, w tym m.in.:

- Zakład Gospodarki Komunalnej,
- Posterunek Energetyczny,
- Główny Punkt Zasilający,
- stacja kolejowa PKP oraz

kilka zakładów produkcyjnych i usługowych, w większości o zasięgu oddziaływania przekraczającym granice Wielkiej Wsi.



Rys. 6. Podmioty gospodarcze na obszarze sołectwa Wielka Wieś
 Źródło: opracowanie własne na podstawie: R. Czerwczak, *Sołectwo Wielka Wieś w gminie Szadek – monografia geograficzna*, 2003

Działalność przemysłowa na terenie sołectwa reprezentują 4 zakłady produkcyjne: „Wartatex”, zakład produkcji rajstóp oraz tartaki „Kotlinki” i „Interius”.

Zatrudniająca 180 osób szwalnia, będąca oddziałem łódzkiej firmy „Wartatex”, powstała w Wielkiej Wsi w 1996 r. z przekształcenia produkującego konfekcję zakładu „Sira”, który działał tu od roku 1973.

Od końca drugiej wojny światowej do 1989 r. w Wielkiej Wsi istniała (prowadząc przede wszystkim działalność handlowo-usługowo-produkcyjną) Gminna Spółdzielnia w Szadku. Przemiany ustrojowe „wymusiły” znaczne ograniczenia w jej funkcjonowaniu, jednak pozostała baza materialna stała się swoistą podstawą nowo tworzonych podmiotów. W 2002 r. na bazie istniejącego tu wcześniej tartaku powstała firma o tym samym profilu działalności pod nazwą „Interius”. Specjalizuje się ona przede wszystkim w produkcji na rynek wojewódzki elementów do palet oraz materiałów dla budownictwa.

Drugi w sołectwie tartak – „Kotlinki”, wytwarzający drewniane domy oraz tarcicę na potrzeby stolarstwa i przemysłu meblarskiego, powstał w 1996 r. Wykorzystuje on budynki, które należą do Spółdzielni Kółek Rolniczych.

Spółdzielnia ta, utworzona na bazie 23 kółek rolniczych, funkcjonuje od 1974 r. i świadczy usługi mechaniczne i warsztatowe dla rolnictwa oraz sprzedaje opał, środki ochrony roślin, części do maszyn. W latach swojej „światłości” zatrudniała ok. 300 osób, jednak trwający od lat osiemdziesiątych regres mocno ją ograniczył (obecnie na etacie jest tu tylko 12 pracowników).

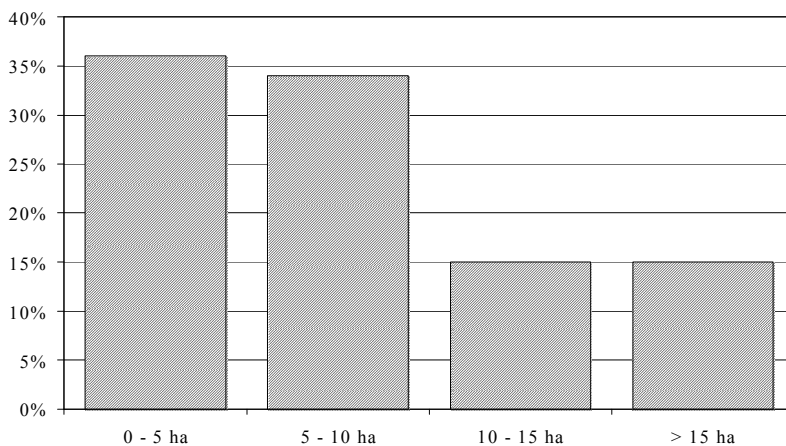
Do lat pięćdziesiątych w Kromolinie Nowym działała, wybudowana w latach trzydziestych XX w., cegielnia.

Działalność usługową reprezentuje także warsztat samochodowy „Wicar” (działający od 1990 r. w budynkach Gminnej Spółdzielni), zakład dystrybucji gazu „Progaz” oraz Zakład Gospodarki Komunalnej i Zakład Energetyczny Łódź-Teren, posterunek w Szadku.

Utworzony w 1991 r. Zakład Gospodarki Komunalnej z siedzibą w Starostwie obsługuje obszar całej gminy, świadcząc usługi m.in. w zakresie gospodarki wodno-ściekowej, oczyszczania i wywozu nieczystości stałych oraz administracji nieruchomościami komunalnymi, funkcjonujący zaś od 1978 r. posterunek energetyczny obejmuje zasięgiem gminy Szadek, Wodzierady, Lutomiersk oraz częściowo Zadzim, Dalików i Wartę. Na terenie sołectwa umiejscowiony jest także powstały w latach 1962–1964 na

potrzeby linii kolejowej⁶ Główny Punkt Zasilający 110/15 kV oraz 3 stacje transformatorowe.

Gospodarkę rolną na terenie sołectwa prowadzi 41 gospodarstw (rys. 7), o łącznej powierzchni użytków rolnych 403 ha.



Rys. 7. Struktura gospodarstw rolnych sołectwa Wielka Wieś według wielkości

Źródło: opracowanie własne na podstawie: R. Czerwczak, *Sołectwo Wielka Wieś w gminie Szadek – monografia geograficzna*, 2003

W strukturze zasiewów zdecydowanie dominuje żyto, mieszanki zbożowe i pszenica. Uprawia się także jęczmień i ziemniaki oraz pszenżyto. Produkcja zwierzęca obejmuje 442 sztuki trzody chlewnej, z czego 78 przypada na gospodarstwo wyspecjalizowane w jej chowie oraz hodowlę 65 sztuk bydła.

Jak wynika z powyższej analizy, tereny sołectwa Wielka Wieś, rozciągające się wzdłuż dróg wylotowych na Zduńską Wolę i Wartę, podlegają procesom zainwestowania miejskiego. Zarówno elementy zagospodarowania przestrzennego, rodzaj zabudowy, jak i struktura zawodowa mieszkańców wyraźnie uwidaczniają

⁶ Teren sołectwa przecina południkowo, oddana w 1929 r., linia Magistrali Węglowej Śląsk-Porty; ze zlokalizowaną w sołectwie boczną oraz stacją PKP.

przestrzenną i funkcjonalną ciągłość tego obszaru z miastem Szadek, niejednokrotnie większą niż w przypadku znajdujących się formalnie w jego granicach Grabowin, Szosy Uniejowskiej czy Osin.

Literatura

Chlebowski B., Sulimierski F. I in., *Słownik geograficzny Królestwa Polskiego i innych krajów słowiańskich*, t.V, Warszawa 1984.

Czerwczak R., *Sołectwo Wielka Wieś w gminie Szadek – monografia geograficzna*, praca licencjacka, UŁ, Łódź 2003.

Lustracja województw wielkopolskich i kujawskich 1564–1545, cz. I, wyd. A.Tomczak, C. Ohryzko-Włodarska, J. Włodarczyk, Bydgoszcz 1961.

Lustracja województw wielkopolskich i kujawskich 1628–1632, cz. II: *Województwo sieradzkie*, wyd. Z. Guldon, Wrocław 1969.

Materiały statystyczne Urzędu Gminy i Miasta Szadek.