

Jerzy Żurawski

Kazimierz Dolny - uwagi o dziejach rozwoju przestrzennego, problemy ochrony krajobrazu kulturowego : część II

Ochrona Zabytków 35/1-2 (136-137), 3-27

1982

Artykuł został zdigitalizowany i opracowany do udostępnienia w internecie przez Muzeum Historii Polski w ramach prac podejmowanych na rzecz zapewnienia otwartego, powszechnego i trwałego dostępu do polskiego dorobku naukowego i kulturalnego. Artykuł jest umieszczony w kolekcji cyfrowej bazhum.muzhp.pl, gromadzącej zawartość polskich czasopism humanistycznych i społecznych.

Tekst jest udostępniony do wykorzystania w ramach dozwolonego użytku.

JERZY ŻURAWSKI

**KAZIMIERZ DOLNY — UWAGI O DZIEJACH ROZWOJU PRZESTRZENNEGO,
PROBLEMY OCHRONY KRAJOBRAZU KULTUROWEGO****CZEŚĆ II**

W części I artykułu, opublikowanego w „Ochronie Zabytków” nr 1 — 1978, poza omówieniem rozwoju Kazimierza Dolnego na tle historii miasta i sformulowaniem podstawowych tez do konserwatorskiej ochrony jego wartości kulturowych, autor poświęcił sporo miejsca działalności Karola Sicińskiego, pierwszego urzędowego konserwatora tego miasta, w szczególności opracowanym przez niego projektom urbanistycznym.

Twórczość Karola Sicińskiego stanowi zamkniętą już kartę konserwatorskiej ochrony miasta, podnoszenia z ruin po dwóch wojnach światowych jego zabudowy, w tym również wielu zabytków. I chociaż od odejścia Sicińskiego na emeryturę w roku 1956 (aż do początku 1972 r. Kazimierz nie miał na miejscu państwowej służby konserwatorskiej) troska o zachowanie wartości zabytkowych i artystycznych tego miasta stała się udziałem centralnych i terenowych władz; wyraziła się ona w wielu opracowaniach planistycznych, którym zawsze towarzyszyły dość zróżnicowane poglądy, na ogół skrajne, na temat ostatecznej wizji przestrzennej i gospodarczej tej małej miejsciny, wobec współczesnych uwarunkowań bytowych, potrzeb stałych mieszkańców, potrzeb przeciwnych turystów oraz wymagań wytrawnego gustu i wiedzy o sztuce polskiej elity kulturalnej.

Zatem część II artykułu poświęcona będzie głównie omówieniu podjętych po Karolu Sicińskim prac nad planami zagospodarowania przestrzennego Kazimierza Dolnego i ich ocenie, głównie z konserwatorskiego punktu widzenia.

Z Karolem Sicińskim nawiązała współpracę Regionalna Dyrekcja Planowania Przestrzennego w

Lublinie, na zlecenie której konsultował w Centralnym Biurze Projektów Architektonicznych i Budowlanych — Oddział w Lublinie opracowanie swych planów Kazimierza Dolnego w sposób odpowiadający ówczesnym przepisom o planowaniu przestrzennym¹.

W 1948 r. inż. Tadeusz Sadownik w ramach prac Wydziału Planowania Miast i Osiedli UW w Lublinie wykonał na podstawie projektu K. Sicińskiego „Program planu zagospodarowania Kazimierza Dolnego”, zawierający 1 stronicę tekstu i 1 rysunek w skali 1:10000, obejmujący miasto wraz z wsiami położonymi w jego granicach administracyjnych².

W 1950 r. został ostatecznie opracowany i w 1951 r. zatwierdzony „Plan szczegółowy zagospodarowania przestrzennego m. Kazimierza Dolnego” w skali 1:1000. Rysunek planu nosi adnotację, że wykonano go według planu Sicińskiego. Istotnie, oprócz kilku szczegółów nie różni się on niczym od planu Sicińskiego z lat 1946—1947 — obejmuje również ten sam teren śródmieścia, gdyż brak pomiarów uniemożliwił objęcie planem szczegółowym większego obszaru. Tak więc po trzech latach plan Karola Sicińskiego doczekał się formalnego zatwierdzenia³. Był to w ogóle pierwszy plan w dziejach Kazimierza zakładający rewolucyjną zmianę miasta według zasad ustalonych przepisami i zatwierdzony do realizacji przez władze do tego powołane. Był to również pierwszy plan, w którym wyraźnie zostały określone kryteria ochrony konserwatorskiej w stosunku do całego zespołu śródmieścia.

W 1957 r. w Pracowni Urbanistycznej Wojewódzkiego Zarządu Architektoniczno-Budowlanego w Lublinie powstał drugi plan „Plan porządkowania Kazimierza n. Wisłą”. Autorami jego byli arch.

¹ Informacja uzyskana od arch. Czesława Gawdzika, byłego dyrektora RDPP w Lublinie.

² Dowiadujemy się z tego dokumentu, że Kazimierz we wspomnianych granicach miał w 1947 r. 2929 mieszkańców, liczył łącznie 1209 ha, w tym tereny zabudowane — 28 ha, ulice, drogi i place — 9 ha, parki i skwery — 1 ha, cmentarze — 7 ha, ogrody i sady — 29 ha, lasy — 134 ha, grunty orne — 726 ha, nieużytki — 268 ha. Archiwum BPP w Lublinie,teczka „Kazimierz Dolny”, dok. nr 85 oraz plansza A-12. Inż. Sadownik, geodeta, udzielił autorowi wyjaśnienia, że plan rysował ściśle według wskazówek K. Sicińskiego.

³ Plan ten został zatwierdzony uchwałą Prezydium Pow.

Rady Narodowej w Puławach nr 12 z dnia 29.XI. 1950 r. na podstawie dekretu z dnia 2.IV.1946 r. o planowaniu przestrzennym kraju i następnie zaaprobowany w dniu 20.II.1951 r. przez Prez. Woj. Rady Narodowej w Lublinie. Oryginał planu zawierający adnotacje zatwierdzające w Archiwum BPP w Lublinie nr A-13.

⁴ Część graficzna, której nie udało się odnaleźć, składała się z 8 plansz: orientacja 1:50000, sytuacja 1:25000, szkic planu ogólnego 1:5000, studia strefowania 1:2000, dwie plansze operacyjne 1:2000, uaktualnienie planu śródmieścia 1:1000, polityka terenowa 1:1000, etap planu został przyjęty na rok 1965. Archiwum BPP w Lublinie,teczka „Kazimierz D.”, dok. nr 89.



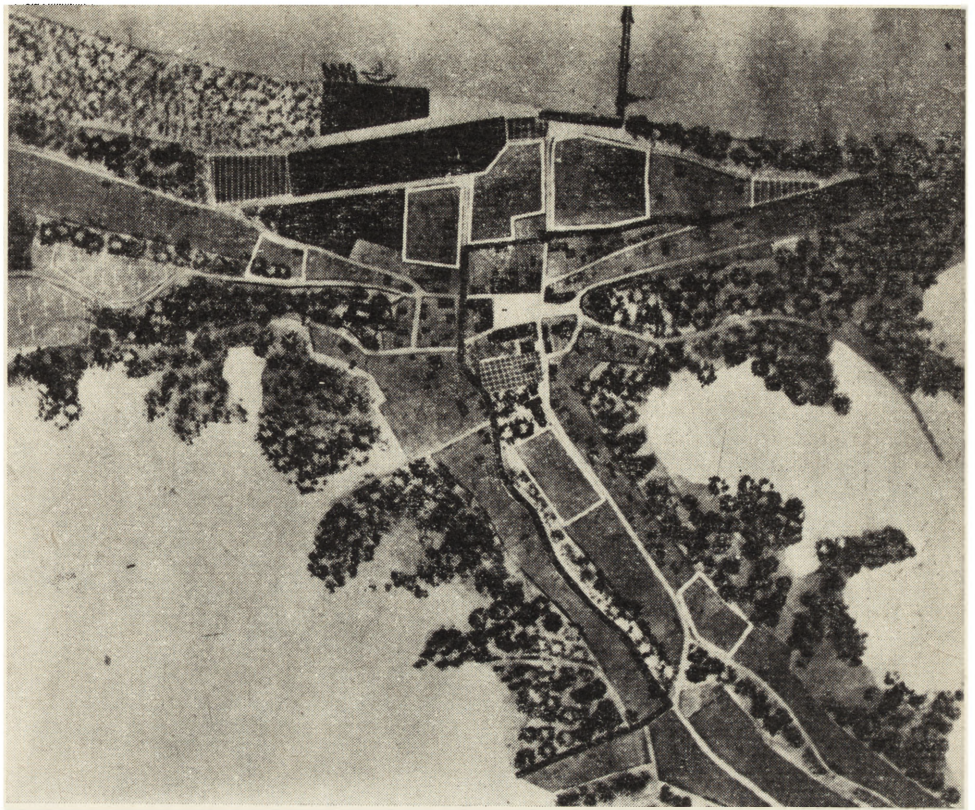
1. Kazimierz Dolny, program planu zagospodarowania według projektu arch. K. Sicińskiego, 1948 r., oprac. T. Sadowsnik w RDPP w Lublinie (Arch. BPP w Lublinie nr A-12, fot. J. Żurawski)

1. Kazimierz Dolny, programme of land development according to the plan of architect K. Siciński, 1948



2. Kazimierz Dolny, miejscowy plan zagospodarowania przestrzennego śródmieścia, 1950 r., według planu K. Sicińskiego opracował Cz. Gawdzik w RDPP w Lublinie (Arch. BPP w Lublinie nr A-13, fot. J. Żurawski)

2. Kazimierz Dolny, local plan of land development in the centre, 1950, after K. Siciński's plan



3. Kazimierz Dolny, koncepcja planu ogólnego zagospodarowania przestrzennego, 1960 r., oprac. M. Radkowski i K. Bądowski (Arch. BPP w Lublinie nr A-893, fot. J. Zurawski)

3. Kazimierz Dolny, a concept of the general plan of land development, 1960

Jerzy Sorzyński i mgr Leokadia Grygiel, pracujący jeszcze przy udziale konsultacyjnym Karola Sicińskiego⁴. Planowaniem objęto większy teren: od Bochohnicy do Kamieniołomu i od Wisły do wsi Doły. Opis planu zawiera charakterystykę geograficzno-gospodarczą, rys historyczny, opis stanu istniejącego, analizę i program stosunków ludnościowych, struktury zatrudnienia oraz program poszczególnych elementów miasta w etapie i perspektywie.

Plan został o wiele bardziej wszechstronnie i wnikliwie opracowany od pierwszego planu Sicińskiego, chociaż z opisu wynika, że w podstawowych swych elementach pokrywał się z jego koncepcją. Po raz pierwszy występuje tu postulat budowy obwodnicy z Bochohnicy do szosy na Opole Lubelskie. Ogólnie plan zakłada przeinwestowanie Kazimierza, przyjmując wzrost mieszkańców w etapie do 3800, a w perspektywie do 5000 osób, co znajduje swoje odbicie w liczbie projektowanych mieszkań (do 1980 r. 2600 izb) oraz w liczbie usług gastronomicznych, hotelarskich, sportowych i wypoczynkowych. Na te ostatnie wskazane zostały lokalizacje na okolicznych wzniesieniach. Plan proponuje także pokrycie koryta rzeki Grodarz, ustala dzisiejszą lokalizację stacji benzynowej i obsługi samochodów przy ul. Tyszkiewicza.

Spośród licznych urzędów i instytucji, które uzgadniały plan, nie jest wymieniona służba konserwatorska żadnego szczebla.

Było już wówczas napisane przez Henryka Rutkowskiego (1956 r.) w warszawskim Oddziale PKZ pierwsze studium historyczno-urbanistyczne do planu ogólnego zagospodarowania przestrzennego m. Kazimierza Dolnego⁵. Wniosło ono wiele no-

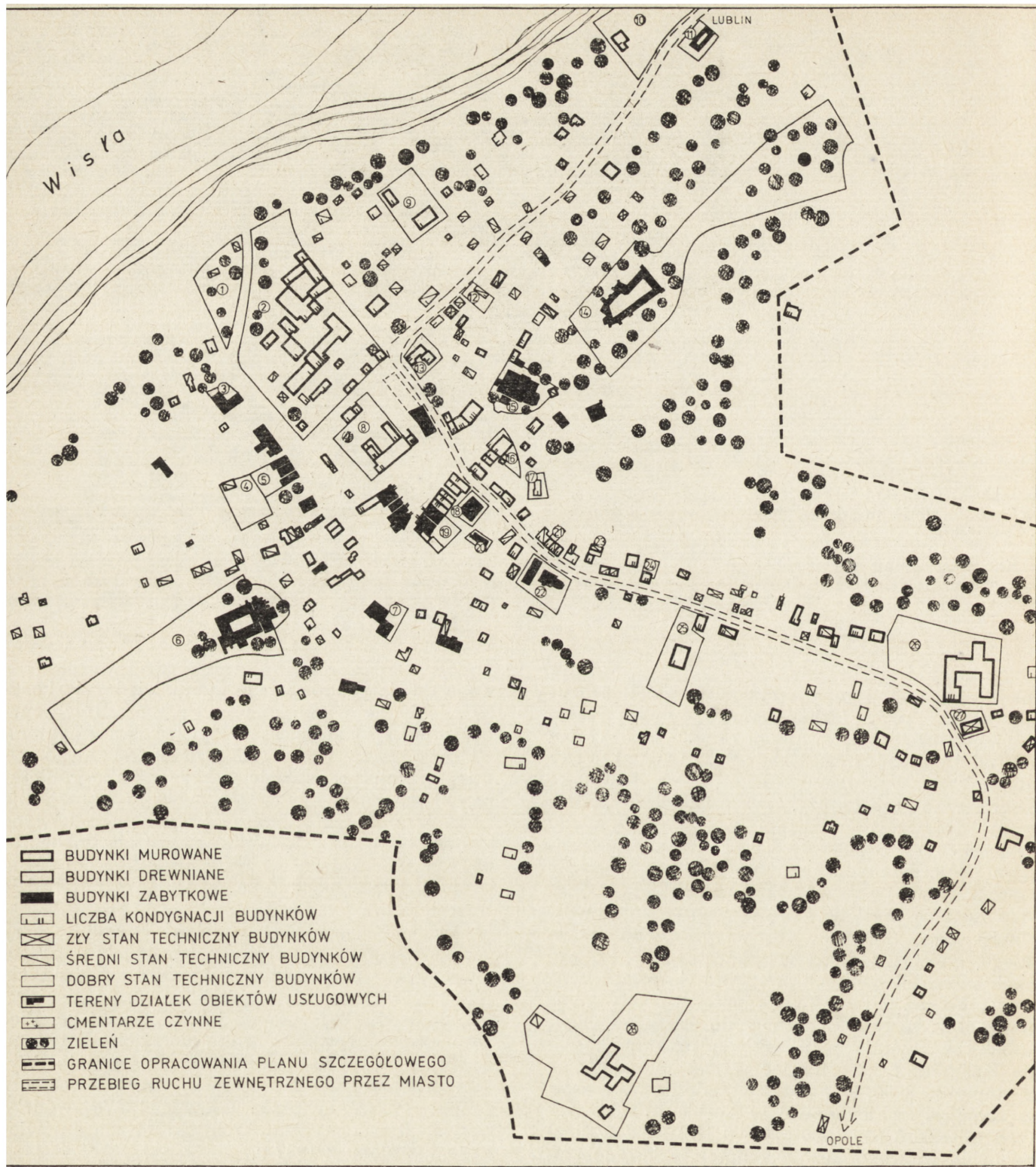
wego do dotychczasowego stanu wiedzy i skorygowało błędy popełnione przez poprzednich monografistów. Natomiast wytyczne konserwatorskie opracowane przez Tadeusza Zagrodzkiego, zawarte na niecałej stronie maszynopisu, ograniczały się do kilku stwierdzeń natury ogólnej, nie wskazując na wiele szczegółowych zabytkowych elementów miasta, kwalifikujących się do ochrony. Dawało to dużą swobodę projektantom planu i miało dalsze negatywne skutki, o czym będzie jeszcze mowa.

W 1959 r. Komitet Urbanistyki i Architektury zorganizował w Kazimierzu seminarium zespołów terenowych pod kierownictwem doc. dra arch. R. Karłowicza oraz architektów J. Kozickiego, Lepianki, K. Olszewskiego i S. Sękowskiego. Pięć zespołów opracowało w kilku wersjach plany koncepcyjne ogólnego zagospodarowania miasta. Wyniki prac seminarium posłużyły jako koreferaty przy opiniowaniu przez Główną i Wojewódzką Komisję Urbanistyczno-Architektoniczną omówionego już planu z 1957 r.

GKUA i WKUA obradujące w Kazimierzu w październiku 1959 r.⁶ uznały przedstawiony plan Jerzego Sorzyńskiego i Leokadii Grygiel jeszcze za fazę wstępną. Istotne uwagi i wytyczne zawarte

⁵ H. Rutkowski, *Studium historyczno-urbanistyczne do planu ogólnego zagospodarowania przestrzennego m. Kazimierza Dolnego*, Warszawa 1956, maszynopis w PKZ — Oddział w Warszawie.

⁶ Pod przewodnictwem arch. B. Malisza, głównego urbanisty KUA. Protokół nr 346/59 z dnia 30.X.1959 z posiedzenia GKUA łącznie z WKUA w Kazimierzu Dolnym, maszynopis, Archiwum BPP w Lublinie,teczka „Kazimierz Dolny” dok. nr 94, plan ogólny, zamierzenia.



w dyskusji i podsumowaniu były następujące: nie należy prowadzić żadnej arterii komunikacyjnej wzdłuż Wisły odgradzającej miasto od rzeki; akceptuje się obwodnicę omijającą Kazimierz od wschodu i południa, z tym że jej dokładny przebieg należy przestudiować, tak by połączyła ona sąsiednie wsie; należy wykluczyć wchodzenie z zabudową na zbocza i tarasy górne; koncepcja obsługi turystyki powinna być opracowana w szerszym zasięgu (z Bochoćnicą i Janowcem), co pozwoli odciążyć Kazimierz. Choć dziwne wy-

daje się także zalecenie przykrycia Grodarza na odcinku miasta, opinie GKUA i WKUA należy uznać za słuszne i aktualne do dziś; wielka szkoda, że w latach późniejszych poglądy te zaczęły ewoluować w innym kierunku.

We wrześniu 1960 r. ten sam zespół, rozszerzony o arch. Jerzego Skwarskiego, zakończył prace nad „Planem ogólnym m. Kazimierza n. Wisłą”⁷. Utrzymano w nim koncepcję obejścia zabytkowego zespołu drogą obwodową od Bochoćnicy do szosy na Opolu, zaprojektowano jednakże drogę

4. Kazimierz Dolny, inwentaryzacja miasta, stan z 1967 r. (Arch. BPP w Lublinie nr A-1-2484(2): 1 — ośrodek wypoczynkowy MPBK, 2 — Zasadnicza Szkoła Zawodowa, 3 — łaźnia i pralnia, 4 — Ochotnicza Straż Pożarna, 5 — muzeum, Ośrodek Zdrowia, 6 — klasztor franciszkanów, 7 — gastronomia — prywatna jadalnia, 8 — Dom Pracy Twórczej Architekta (SARP), 9 — gastronomia GS — obiekt czasowy, 10 — stacja CPN — parking, 11 — zabytkowe zabudowania gospodarcze, 12 — przystanek PKS, 13 — urząd pocztowo-telegraficzny, 14 — ruiny zamku i baszty, 15 — kościół farny, 16 — restauracja „Esterka”, hotel, 17 — dom Ścińskiego, 18 — kino (dawna bożnica), 19 — PMRN, KM PZPR, 20 — skład „Herbapol”, 21 — Dom Kultury, kościół św. Anny, 22 — gastronomia LZG, 23 — rzemiosło, 24 — Izba Porodowa, 25 — przedszkole, 26 — szkoła podstawowa, liceum ogólnokształcące, 27 — schronisko młodzieżowe, 28 — Dom Prasy

4. Kazimierz Dolny, cataloguing of the town, condition in 1967:

1 — recreational centre, 2 — vocational school, 3 — bath and laundry, 4 — voluntary fire brigade, 5 — museum, health centre, 6 — the Franciscans cloister, 7 — catering — a private eating house, 8 — architects house (SARP), 9 — catering — a seasonal bar 10 — petrol station, 11 — historic farm buildings, 12 — coach stop, 13 — post office, 14 — ruins of the castle and the tower, 15 — parish church, 16 — „Esterka” restaurant, hotel, 17 — Ściński house, 19 — cinema (former house of prayer), 19 — seats of local authorities (municipal and party), 20 — a storehouse of Herbapol 21 — a local club, St Anne's Church, 22 — an eating place, 23 — crafts, 24 — delivery house, 25 — kinder garden, 26 — grammar school, lycée, 27 — youth shelter, 28 — Press Rest House

łączącą nad Wisłą rejon wjazdu od strony Puław z rejonu kamieniołomu. Odżywa tutaj, wbrew poprzednim zaleceniom GKUA i WKUA, koncepcja omińnięcia śródmieścia w ruchu tranzytowym do Opola drogą odcinającą miasto od Wisły. Prosta konsekwencją tego było przeznaczenie terenów położonych przy tej drodze na usługi związane z komunikacją, turystyką i ogólnomiejskie. Tereny sadów pomiędzy ul. Krakowską a rzeką przeznaczono w dużym stopniu na sport. Ogólnie zaplanowano znaczne przeinwestowanie miasta⁷ Utrzymuje się w dalszym ciągu tranzytowy przejazd przez śródmieście, z tym że z pominięciem Rynku ulicami Tyszkiewicza, Senatorską i Nadrzeczną. Takie rozwiązania komunikacyjne były podyktowane nierealnym do wykonania w owym czasie obejściem Kazimierza kosztowną obwodnicą od wschodu.

Podobne rozwiązanie podstawowych elementów zagospodarowania przestrzennego nosi szkicowa koncepcja planu ogólnego Kazimierza w skali 1:2000, sporządzona przez M. Radkowskiego i K.

⁷ Nie udało się odszukać części graficznej tego planu opracowanej w skali 1:2000. Z opisu oraz relacji autorów można wnosić, że kontynuowano podstawowe założenia zawarte w „Planie porządkowania m. Kazimierza n. Wisłą” z roku 1957. Archiwum BPP w Lublinie, maszynopis nr A-829/I oraz informacja ustna autora arch. Jerzego Sorzyńskiego.

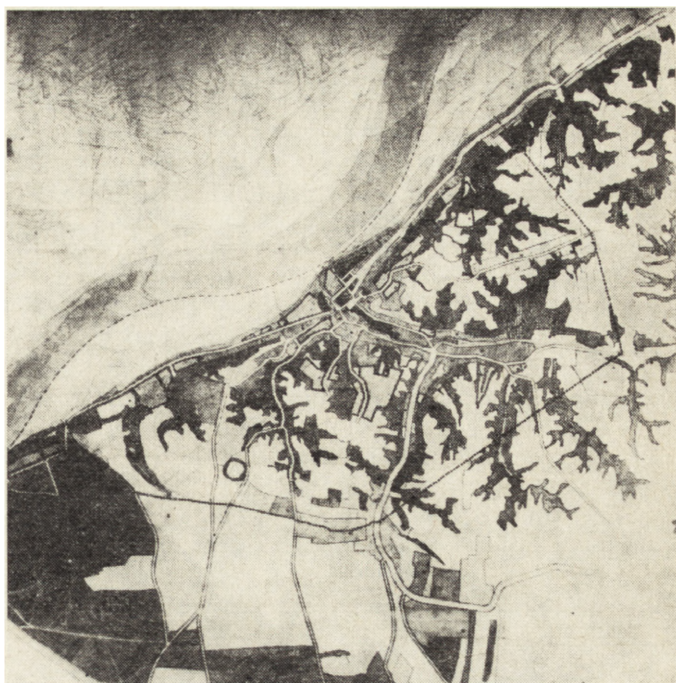
⁸ Liczba mieszkańców miała wzrosnąć z 2200 osób w 1958 r. do 6000 osób w 1975 r., zaś na jedną pięciolatkę przewidziano budowę 780 nowych domów wobec istniejących 400, zakładając przy tym 1% ubytku substancji mieszkaniowej rocznie. BDZ w Lublinie,teczka „Kazimierz Dolny. Plan zagospodarowania przestrzennego. Wytyczne do planu zagospodarowania przestrzennego m. Kazimierza n. Wisłą” przy piśmie Wydz. Arch. i Nadzoru Budowl. PWRN w Lublinie z dnia 26.X. 1959 r. WKUA-5433/59.

⁹ Archiwum BPP w Lublinie nr A-893.

¹⁰ W roku 1963 w skali 1:5000 inwentaryzacja obejmuje obszar administracyjny miasta od Bochofnicy do Międmierza z wsiami: Góry, Doły, Wylągi, Helenówka, Jezioroszczyzna, Dąbrówka, Okale. W latach 1965—1967 w skali 1:2000 obejmuje obszar od ul. Krakowskiej do Puławskiej i od Wisły do końca ul. Kwaskowa Góra. W 1965 r. w skali 1:1000 obejmuje obszar od połowy ul. Krakowskiej do końca ul. Tyszkiewicza i od Wisły do końca ul. Lubelskiej. Archiwum BPP w Lublinie nr W1-121, A-1216/III, A1-2484/2, A-1217/I.

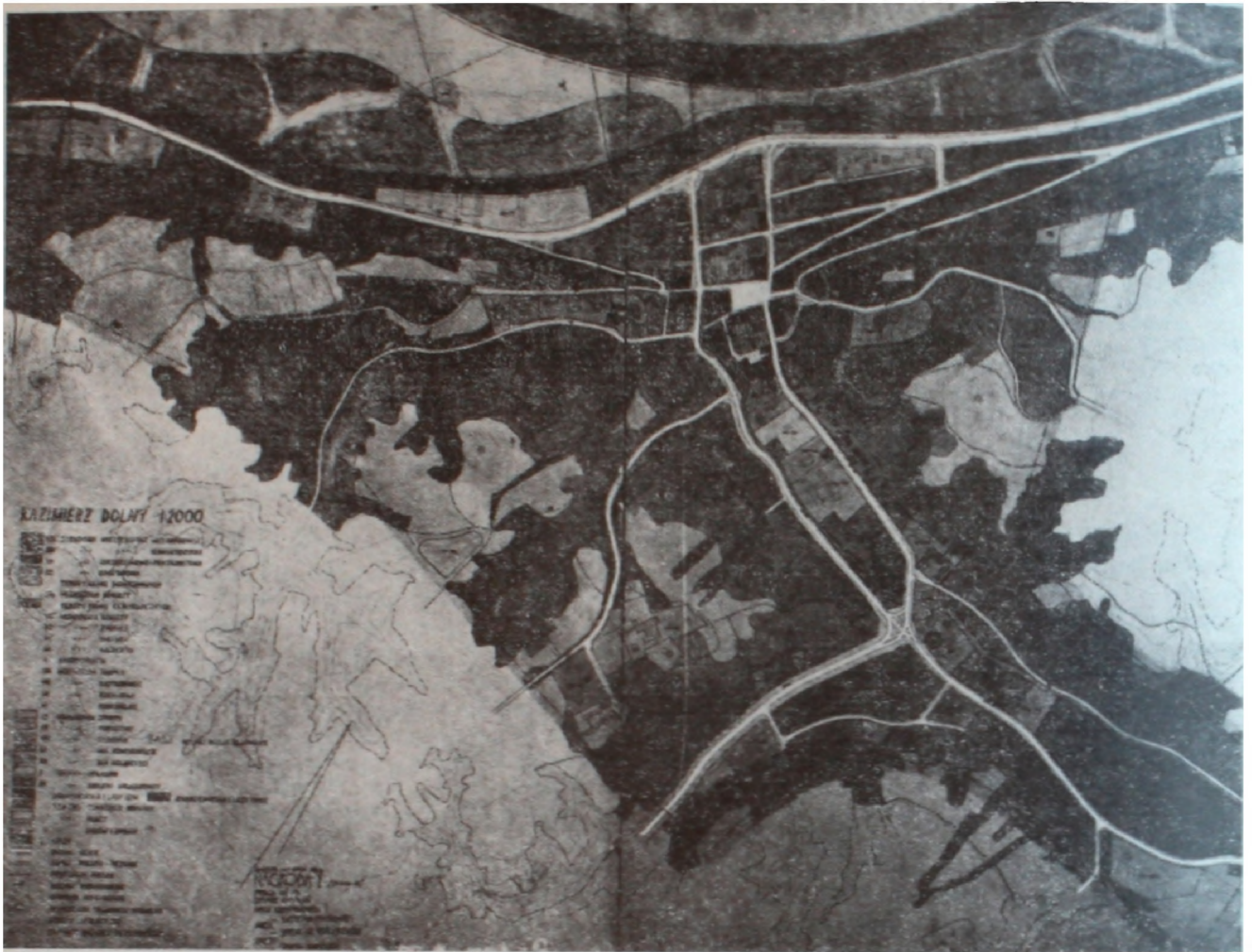
Radkowskiego również w 1960 r.⁸ Autorzy tego planu nie projektują arterii tranzytowej nad Wisłą, ułatwiają natomiast skomunikowanie śródmieścia z południowo-zachodnią częścią miasta nową ulicą wyprowadzoną z końca ul. Senatorskiej do ul. Krakowskiej w jej dalszym biegu.

Opracowania planów z lat 1957 i 1960 pozostały nie zatwierdzone. W 1963 r. w Wojewódzkiej Pracowni Urbanistycznej, kierowanej przez arch. Stanisława Króla, podjęto prace nad nowym planem ogólnym Kazimierza. Starannie wykonano inwentaryzację stanu istniejącego zainwestowania na nowych podkładach geodezyjnych¹⁰. Są to niezwykle ważne dokumenty. Można na nich prześledzić decyzje lokalizacyjne, jakie zapadały w latach 1963—1967, w oparciu o koncepcje tworzonego planu. Fakty dokonane na podstawie tych decyzji



5. Kazimierz Dolny, wersja planu ogólnego, 1965 r., oprac. J. Gagata i I. Dybałowa w WPU w Lublinie (Arch. BPP w Lublinie nr W1-125, fot. J. Zurawski)

5. Kazimierz Dolny, version of the general plan, 1965



6. Kazimierz Dolny, plan szczegółowy, praca konkursowa, I nagroda, 1966 r., aut. K. Piątkowska z zespołem (Arch. BPP w Lublinie, praca nr 13, fot. J. Zurawski)

6. Kazimierz Dolny, detailed plan, competition work, 1st prize, 1966 (by K. Piątkowska et al.)

w dużym stopniu zaważyły na dalszym projektowaniu planu ogólnego i szczegółowego, o czym będzie mowa później. W opracowaniu tym zawarto również wytyczne ukierunkowujące projektowanie. Można z nich odczytać stosunek do zabytkowego rozplanowania miasta i jego zabytków architektury. Uszanowany został zarys Rynku i początkowych odcinków ulic z niego wychodzących. W partiach dalszych od Rynku postulowane linie rozgraniczenia ulic uniemożliwiają zachowanie starej zabudowy (np. przy ul. Lubelskiej, Witkiewicza, Nadrzecznej). Zabytki wskazane do zachowania to tylko obiekty monumentalne, sakralne i świeckie. Całe ciągi drewnianej zabudowy mieszkalnej i gospodarczej, stanowiącej o tradycyjnym charakterze miasteczka — przy tym częstokroć bezspornie zabytkowej — nie zo-

stały oznaczone jako obiekty do zachowania. Na takim stosunku do zabytków musiały zaważyć wspomniane już wytyczne konserwatorskie Tadeusza Zagrodzkiego, pomijające wiele elementów składających się na zabytkowe środowisko tego miasta. W tym czasie w świadomości służby konserwatorskiej nie był jeszcze ugruntowany pogląd, że skromne zabytki zyskują wiele na wartości, jeżeli występują w zespole, a tym bardziej jeżeli współtworzą krajobraz kulturowy¹¹. Zespół Janusza Gałęzy w ramach prac WPU wykonał w pierwszej połowie 1965 r.¹² zaawansowaną wersję planu ogólnego w skali 1:5000¹³, z perspektywą wyznaczoną na rok 1980. Nie udało się odszukać jego części programowej. Z zachowanej planszy podstawowej można przypuszczać, że przyjęto główne wielkości co najmniej jak w pro-

¹¹ Por. J. Zurawski, *Kazimierz Dolny — uwagi o dziejach rozwoju przestrzennego, problemy ochrony krajobrazu kulturowego*. Cz. I, „Ochrona Zabytków”, nr 1, 1978, s. 20—21.

¹² W tym samym roku zmarł Karol Siciński, który od 1958 r. przebywając na emeryturze nie miał formalnych

podstaw do ingerowania w zagospodarowanie przestrzenne miasta. Plan, o którym mowa, musiał przeto powstać bez jego udziału. Opieka konserwatorska nad Kazimierzem pozostawała w gestii Wojewódzkiego Konserwatora w Lublinie.

¹³ Archiwum BPP w Lublinie nr W1-125.

gramie opracowanym do planu z roku 1960. Wskazuje na to propozycja bardzo intensywnego zainwestowania w usługi, tereny mieszkaniowe, sportowe i wypoczynkowe. Zamierzano dokonać tego drogą wymiany istniejącej zabudowy na nową, głównie w ulicach peryferyjnych, zajęcie pod usługi i budownictwo mieszkaniowe terenu pomiędzy ulicami Lubelską i Nadrzezną, wyburzenie istniejących domków jednorodzinnych pomiędzy ulicami Sadową, Nadwiślańską i Wisłą z przeznaczeniem tego terenu na usługi, podobnie między ul. Krakowską i Wisłą zlikwidowanie sadów na rzecz terenów sportowych. Przewidziano także liczne lokalizacje na cele turystyczne i wypoczynkowe na wysoczyznach ponad wąwozami Plebanka i Małachowskiego oraz na Albrechtówce.

Poza znacznym poszerzeniem ulic Tyszkiewicza i Podzamcza — co musiałyby za sobą pociągnąć wyburzenie niektórych małych domów zabytkowych — oraz poszerzeniem jezdni w wąwozie Czerniawy, plan zachowuje bez zmian zabytkową sieć ulic i placów. Nie przewiduje już żadnego ominięcia miasta w ruchu tranzytowym. W sierpniu 1965 r. plan ten został przedłożony do konsultacji roboczej w Ministerstwie Budownictwa i Przemysłu Materiałów Budowlanych¹⁴. Zalecono wówczas ograniczenie inwestycji o charakterze wypoczynkowym ze względu na zagrożenie walorów zabytkowych miasta. Postulowano przeniesienie tych inwestycji poza lewy brzeg Wisły. Uznano za konieczne przeprowadzenie obwodnicy omijającej Kazimierz i zalecono przekonsultowanie ze specjalistami możliwości poprowadzenia jej na wschód od miasta, tj. z Bochotnicy do szosy opolskiej. Stwierdzono, że przedstawiony plan powinien stanowić podstawę do przygotowania konkursu, zaś zatwierdzenie będzie mogło nastąpić dopiero po rozstrzygnięciu konkursu i uwzględnieniu wynikających z niego rozwiązań optymalnych.

Z tym samym planem zapoznała się we wrześniu 1965 r.¹⁵ Główna Komisja Konserwatorska Zarządu Muzeów i Ochrony Zabytków MKiS. Celem było sformułowanie wytycznych konserwatorskich do konkursu na opracowanie planu zagospodarowania m. Kazimierza Dolnego. Wytyczne Komisji znalazły swój wyraz w opinii opracowanej przez Wacława Podlewskiego. Dokument ten został przesłany organizatorom konkursu jako stanowisko Ministerstwa Kultury i Sztuki¹⁶. Wytyczne obejmują 14 punktów, na ogół na-

tury oczywistej i ogólnej. Kwestionują budowę Domu Kultury w pobliżu zamku, postulują ograniczenie zabudowy do 3 kondygnacji, zmniejszenie terenów przewidzianych na domy wypoczynkowe. Są wśród nich jednak i takie, które po kilku latach wzbudziły sprzeciw, natomiast na etapie konkursu i planu po nim wykonanego mogły wyrobić w zespołach projektowych przekonanie, że ochrona konserwatorska Kazimierza ma polegać tylko na zachowaniu Rynku, ul. Senatorskiej i kilkunastu monumentalnych zabytków architektury oraz na odpowiedniej skali nowej zabudowy. Komisja uznała np. za możliwe zaludnienie Kazimierza do 4000 mieszkańców stałych, wykorzystanie Rynku na parking, ruch samochodowy jednokierunkowy z Czerniaw ul. Lubelską przez Rynek; postulowała również budowę drogi z końca ul. Senatorskiej do ul. Krakowskiej (od tego ostatniego postulatu był już tylko krok do drogi tranzytowej wzdłuż Wisły).

Prace projektowe nad planem ogólnym zawieszono, 28 lutego 1966 r. został ogłoszony konkurs Nr 3 Towarzystwa Urbanistów Polskich i Stowarzyszenia Architektów Polskich na koncepcyjny projekt planu zagospodarowania przestrzennego m. Kazimierza Dolnego¹⁷.

Warunki, program konkursu oraz niektóre odpowiedzi sądu konkursowego na pytania zadawane anonimowo przez zespoły autorskie budzą dziś z perspektywy 14 lat i z konserwatorskiego punktu widzenia wiele wątpliwości. Dowiadujemy się z nich, że w 1966 r. Kazimierz miał 2104 stałych mieszkańców (w granicach miasta bez sąsiednich wsi)¹⁸. Warunkiem konkursu było zaprojektowanie wzrostu liczby mieszkańców do 6000 osób w 1980 r. na tym samym obszarze. Uwzględniając jeszcze czas na wykonanie i zatwierdzenie planu ogólnego założono więc w ciągu dwóch pięcioletek trzykrotny wzrost liczby stałych mieszkańców, a co za tym idzie również odpowiednie zainwestowanie w budownictwo mieszkaniowe i usługowe; trzeba też wziąć pod uwagę, że materiały wyjściowe, wcześniej omówione, kwalifikowały większość zabudowy mieszkaniowej jednorodzinnej do rozbiórki. Założenia takie już w swoim załączku były nierealne.

Schemat planu w skali 1:5000 dostarczony zespołom konkursowym i część opisowa warunków zawierały wiele elementów wskazanych jako obo-

¹⁴ Notatka z dnia 10.VIII.1965 r. w Archiwum BPP w Lublinie,teczka „Kazimierz Konkurs”, bez numeru. Plan konsultowali: Zygmunt Skibniewski (przewodniczący) oraz Marian Benak, Edward Usakiewicz, Wacław Bulzacki, Halina Poniatowska przy udziale Janusza Gągały projektanta i Kazimierza Majewskiego, z-cy kierownika Woj. Pracowni Urbanistycznej w Lublinie.

¹⁵ Protokół nr 3619 z dnia 16.IX.1965 r. Skład Komisji: Feliks Kanclerz, przewodniczący, członkowie: W. Jankowski, S. Miłoszewski, W. Podlewski, M. Szymański, B. Zborowski. Protokół został zatwierdzony przez Mieczysława Ptaśnika, dyrektora ZMiOZ.

¹⁶ Mgr inż. arch. Wacław Podlewski, Opinia dotycząca szkicowego opracowania rozwiązania zaleceń konserwatorsko-architektonicznych do planu szczegółowego m. Ka-

zimierza Dolnego. Warszawa 1.X.1965 r., maszynopis. Archiwum BPP w Lublinie,teczka „Kazimierz--konkurs”.

¹⁷ Rozpoczęcie konkursu nastąpiło 10 marca, składanie prac wyznaczono do 3 października, a wyniki ogłoszono 1.XI.1966 r. Archiwum BPP w Lublinie,teczka „Kazimierz--Konkurs”. Tamże, skład Sądu Konkursowego: Zygmunt Skibniewski — przewodniczący, Konstanty Chomicz-Bara, Jerzy Drozdowski, Henryk Gawrecki, Feliks Kanclerz, Alina Scholz, Leonard Tomaszewski, Stanisław Wyganowski — członkowie. Sędzią referentem został Czesław Gawdzik.

¹⁸ Oraz 369 budynków mieszkalnych o łącznej pow. użytkowej 23180 m². Archiwum BPP w Lublinie,teczka „Kazimierz-Konkurs”.



7. Kazimierz Dolny, plan ogólny zagospodarowania przestrzennego, wersja z maja 1968 r., oprac. St. Król z zespołem w WPU w Lublinie (Arch. BPP w Lublinie nr W-1091, fot. J. Zurawski)

7. Kazimierz Dolny, general plan of land development, version from May 1968, elaborated by St. et al., Lublin

wiązujące i niespełnienie ich dyskwalifikowałyby prace konkursowe. Do takich elementów należały m. in.: lokalizacja dworca autobusowego, stacji benzynowej i stacji obsługi samochodów przy ul. Puławskiej, strażnicy przeciwpożarowej i hoteli w rejonie końca ulic Senatorskiej i Krakowskiej (co w dużym stopniu przesądzało o konieczności projektowania drogi wzdłuż wału nad Wisłą), budowy nowej szkoły przy ul. Nadrzecznej (róg Małachowskiego), dom kultury przy ul. Zamkowej poniżej ruin zamku. Do warunków konkursu należało także zachowanie na istniejących lokalizacjach i w istniejących obiektach siedziby władz miejskich, banku, szkoły zawodowej, liceum i przedszkola. Na pytanie „czy koncepcja przeprowadzenia drogi przelotowej przez miasto (w etapie), która faktycznie będzie istniała i w perspektywie, jest ostateczna, czy można projektować inne rozwiązanie” — odpowiedź brzmiała: „szukanie odmiennego prowadzenia drogi przelotowej w obrębie miasta jest uciążliwe”. W tak udzielonej odpowiedzi kryło się stanowisko sądu konkursowego. W warunkach do konkursu podano, że „układ dróg należy traktować jako obowiązujący w zakresie układu zabytkowego” i że „niedopuszczalne jest rozszerzanie ulic zabytkowych”¹⁹. Tymczasem na pytanie w sprawie konieczności stopnia zachowania zabytkowego układu urbanistycznego sąd udziela odpowiedzi, że „obowiązują w projekcie tylko kierunki dawnych tras”, a „linie regulacyjne i zabudowy ulic mogą być formowane w zależności od istniejącej i projektowanej zabudowy, zadań komunikacyjnych i koncepcji plastycznej. Tylko obiekty zabytkowe stanowią „elementy nienaruszalne”. Ze stwierdze-

nia tego zespoły konkurujące mogły wyciągnąć wniosek, że szerokość ulic i ich stare linie zabudowy nie stanowią elementów zabytkowych, wolno je zatem przekształcać²⁰. Przygotowanie konkursu pod względem konserwatorskim pozostawiało wiele do życzenia. W skład sądu nie wchodził Wojewódzki Konserwator Zabytków, a opracowane bez jego udziału wspomniane wcześniej „Wytyczne” były nieprecyzyjne i zawierały zbyt mało konserwatorskich imperatywów. Wyraźnie daje się zauważyć, że opinie i werdykty sądu konkursowego były zdominowane przez specjalistów od programowania i normowania urbanistycznego oraz komunikacji.

Pierwszą nagrodę uzyskała praca, która proponowała przeprowadzenie drogi tranzytowej wzdłuż wału przeciwpowodziowego od ul. Puławskiej do Krakowskiej, z jednokierunkowym ruchem na ulicach Senatorskiej i Nadrzecznej oraz Lubelskiej i Nadwiślańskiej, jako połączeniami z ul. Czerniawy — prowadzącą w kierunku Opola — z węzłem komunikacyjnym na Rynku.

Drugą i trzecią nagrodę otrzymały projekty o podobnym rozwiązaniu komunikacji, a co za tym idzie o podobnym potraktowaniu innych elementów planu, takich jak: lokalizacja centrum usługowo-handlowego pomiędzy ul. Sadową i Wisłą, przeznaczenie terenu powyżej cmentarza na budowę domu wypoczynkowego Zakładów Azotowych w Puławach, zagęszczenie zabudowy mieszkaniowej na terenach tradycyjnie mających duże działki budowlane z ogrodami i sadami. W niektórych pracach sąd uznał za naganne zbyt niepodporządkowanie się staremu układowi komunikacyjnemu. Z lektury ocen prac wynika wy-



8. Kazimierz Dolny, plan ogólny zagospodarowania przestrzennego, wersja z września 1968 r., oprac. St. Król z zespołem w WPU w Lublinie (Arch. BPP w Lublinie nr W-1093, fot. J. Zurawski)

8. Kazimierz Dolny, general plan of land development, version from September 1968

9. Kazimierz Dolny, wytyczne i ustalenia do planu szczegółowego podjęte na WKUA w listopadzie 1968 r. (Arch. BPP w Lublinie nr A1-906, fot. J. Żurawski)

9. Kazimierz Dolny guidelines and provisions for the detailed plan agreed in November 1968



rażnie, że głównymi kryteriami były nowoczesne rozwiązania komunikacji i rozmieszczenie podstawowych usług. Brak jest natomiast jakichkolwiek ocen ujemnych za niespełnienie warunków konserwatorskich dotyczących ochrony miasta jako zespołu zabytkowego. Wytyczne konserwatorskie, chociaż za mało szczegółowe, były przecież sformułowane i uwzględnione w materiałach wyjściowych do konkursu. Pomimo że we wszystkich dokumentach związanych z konkursem przewija się jako podstawowe hasło „ochrona zabytkowego zespołu wysokiej rangi” — pozostawało ono hasłem, którego artystyczne i humanistyczne aspekty miały w owym czasie zbyt małą moc, by dać odpór argumentom przedstawianym za pomocą wyliczeń matematycznych i geometrii normatywów drogowych.

Kryteria przyjęte w ramach konkursu, jego wytyczne i rozstrzygnięcia zaważyły na dalszych opracowaniach planów ogólnego i szczegółowego; należy też sądzić, że w gronie specjalistów poszczególnych branż — którzy brali udział w opiniowaniu przebiegu kolejnych faz projektowania tych planów — ugruntowały daleki od konserwatorskiego pogląd na przyszły sposób zagospodarowania miasta.

W roku 1967 w Wojewódzkiej Pracowni Urbanistycznej w Lublinie wznowiono w zmienionym zespole prace nad planem ogólnym²¹. W końcu tego samego roku w tejże WPU rozpoczęto prace nad planem szczegółowym, którego głównym projektantem została arch. Urszula Frąk²².

Uaktualniono inwentaryzację stanu istniejącego, dokonano analizy prac konkursowych, wykonano studia komunikacyjne, przyrodnicze, ekologiczne, fizjograficzne. Nadal obowiązywały wytyczne konserwatorskie sformułowane uprzednio do konkursu.

W maju 1968 r. była gotowa w skali 1:5000 pierwsza wersja planu ogólnego wraz z częścią opisową i ustaleniami realizacyjnymi²³. Na podstawowe elementy składały się m.in.: przejazd tranzytowy w kierunku Puławy — Opole Lubelskie ulicami Tyszkiewicza, Witkiewicza, Senatorską i Nadrzeczną, zmiana osi przebiegu ul. Witkiewicza i wyprowadzenie z niej nowej ulicy do ul. Krakowskiej w luce zabudowy między kamienicami nr 5 i 9 przy ul. Senatorskiej, zmiana dotychczasowej funkcji terenu położonego pomiędzy ulicami Tyszkiewicza, Nadwiślańską i Wisłą z przeznaczeniem na usługi ogólnomiejskie, w tym na zespół usług komunikacyjnych (stacja ben-

¹⁹ Warunki i program konkursu nr 3 TUP, SARP na koncepcyjny projekt zagospodarowania przestrzennego miasta Kazimierz Dolny. Maszynopis powielony, datowany 28 lutego 1966 r. Archiwum BPP w Lublinie, teczka „Kazimierz-Konkurs”.

²⁰ Archiwum BPP w Lublinie, teczka „Kazimierz-Konkurs”, pismo z dnia 8 maja 1966 r. nr VI-51/66, pytania D-4 i D-3.

²¹ Głównym projektantem został arch. Stanisław Król, a w skład zespołu weszli: arch. Irena Dybałowa, mgr Teresa Maruszczak, mgr Borys Kunach (program) oraz inż. Antoni Walczyna (komunikacja).

²² Program opracowała mgr Teresa Maruszczak. Konsultantami planu ogólnego i szczegółowego byli: arch. Maciej Nowakowski (układ przestrzenny), inż. Wojciech Mickiewicz (komunikacja), inż. Krystyna Piątkowska (zieleni i architektura krajobrazu). Konsultanta do spraw konserwatorskich nie powołano. Dokumentacja planu w Archiwum BPP w Lublinie A-1-1202/1 oraz A1-2733.

²³ Pismo Wydz. BUA PWRN w Lublinie z dnia 26.V. 1968 r. BUA-VIII/410/Kaz/6/68 w BDZ w Lublinie. Teczka „Kazimierz Dolny — plan zagospodarowania przestrzennego”.

²⁴ Archiwum BPP w Lublinie, plansza nr W-1091.

zynowa, obsługi samochodów, dworzec PKS, parking), zmiana dotychczasowego charakteru terenu położonego pomiędzy ul. Krakowską i Wisłą przez zlokalizowanie na nim usług sportowych, przeznaczenie dużych obszarów na usługi turystyczne na wysoczyźnie po obu stronach wąwozu Małachowskiego, wyznaczenie lokalizacji domu wypoczynkowego Zakładów Azotowych w Puławach na wzgórzu powyżej cmentarza, powiększenie terenów pod rozbudowę bazy turystycznej przy końcu ul. Krakowskiej. Plan miał zaznaczony przebieg projektowanego koryta Wisły oraz wału przeciwpowodziowego²⁴.

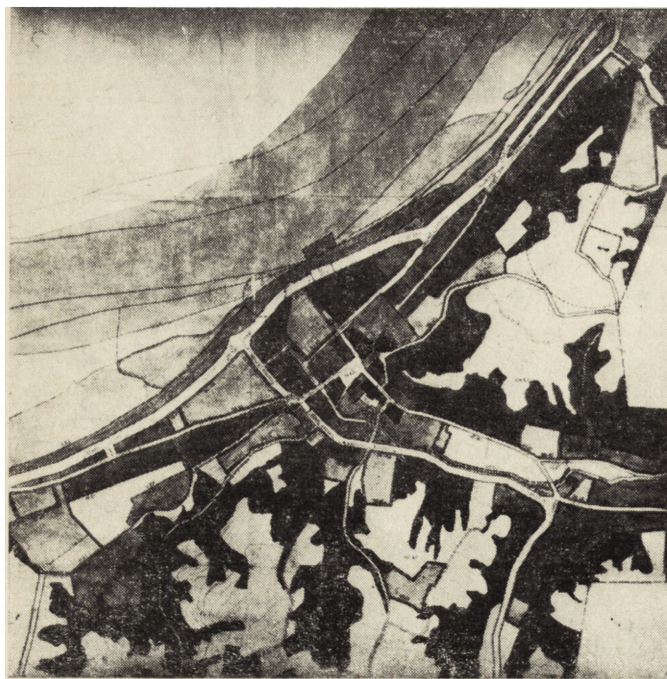
W miesiąc później ta wersja planu była przedmiotem obrad Komisji Konserwatorskiej ZMiOZ pod przewodnictwem Feliksa Kanclerza²⁵. Komisja zaleciła przeprowadzenie wjazdu od Puław po wale przeciwpowodziowym i połączenie przy nim ul. Tyszkiewicza z Krakowską. Poza tym Komisja, nie kwestionując lokalizacji domu wypoczynkowego Zakładów Azotowych, zaleciła rezygnację z przeznaczonych pod zainwestowanie pozostałych wysoczyzn nad wąwozami. Nie zaakceptowano także lokalizacji domu kultury przy ul. Zamkowej za plebanią. Nie zgłoszono zastrzeżeń do pozostałych elementów planu. W sierpniu 1968 r. Wojewódzki Konserwator Zabytków w Lublinie uzgodnił projekt planu z warunkami określonymi przez Komisję Konserwatorską ZMiOZ, z tym że pominął sugestię połączenia ul. Tyszkiewicza z Krakowską wzdłuż wału, a w zamian zaproponował mniej szkodliwe połączenie ul. Krakowskiej z Senatorską poza Łażnią Miejską²⁶.

W ciągu jednego miesiąca Wojewódzka Pracow-

nia Urbanistyczna uwzględniła warunki konserwatorskie, wykonując nowe opracowanie graficzne planu²⁷. Przejazd przez miasto pozostał jak w wersji poprzedniej, zaproponowano przy tym dwie trasy obwodnicy na wschód od miasta, tj. z Bochotnicy do szosy na Opole Lubelskie. W tej wersji wyraźnie sprecyzowano wspomniane już centrum usługowo-handlowe pomiędzy ul. Tyszkiewicza i Wisłą, wprowadzono więcej zieleni publicznej do śródmieścia, m.in. przeznaczając na ten cel górną część Rynku.

W listopadzie 1968 r. odbyło się w Lublinie posiedzenie WKUA²⁸, na którym przedstawiono całkowicie odmienne niż poprzednio rozwiązanie tranzytowego przejazdu przez miasto. Zaprojektowano arterię komunikacyjną wzdłuż wału, łącząc ją z istniejącymi szosami do Puław i Opola Lubelskiego, przez teren kamieniołomu pod Albrechtówką. Prostopadłe do tej arterii zaprojektowano drogę na tyłach ul. Senatorskiej i częściowo Nadrzecznej z dwupoziomowym przejściem pod ul. Krakowską i placikiem przed klasztorem reformatów. Droga ta miała łączyć główną trasę nadbrzeżną z kierunkami na Czerniawy, Doły i Wylągi²⁹. Na tymże posiedzeniu przyjęto lokalizację domu wypoczynkowego Zakładów Azotowych na wzgórzu ponad cmentarzem, co wcześniej zostało zaakceptowane przez Ministerstwo Kultury i Sztuki³⁰.

Na początku 1969 r. Wojewódzki Konserwator Zabytków w Lublinie mgr Mieczysław Kurzątkowski opracował nowe wytyczne konserwatorskie do planu szczegółowego i przedłożył je Wojewódzkiej Pracowni Urbanistycznej³¹. Wytyczne te znacznie odbiegają od dotychczasowych, formułowanych na posiedzeniach Komisji Konserwatorskich w oparciu o opinie biegłych. W sposób szczegółowy określają postulaty konserwatorskie poszczególnych obszarów miasta; wyrażony w nich jest stosunek do niektórych elementów koncepcji planu szczegółowego. Po raz pierwszy wytyczne kładą nacisk na zachowanie tradycyjnego charakteru miasta m. in. drogą adaptowania w planie również zabudowy niezabytkowej, ale nawiązującej do form historycznych lub z nimi zharmonizowanych. Proponują także, by plan wskazał do wymiany obiekty o złej architekturze, rażące w zespole zabytkowym. Wytyczne te, zgłoszone zbyt późno, nie zmieniły już niestety toku opracowania planu ogólnego, który ostatecznie został za-



10. Kazimierz Dolny, plan ogólny zagospodarowania przestrzennego, fragment, zatwierdzony w grudniu 1969 r., oprac. St. Król z zespołem w WPU w Lublinie (Arch. BPP w Lublinie nr A-408, fot. J. Zurawski)

10. Kazimierz Dolny, general plan of land development, detail, approved in December 1969

²⁵ Protokół nr 4540 z dnia 25 czerwca 1968 r. BDZ w Lublinie. Teczka „Kazimierz Dolny — plan zagospodarowania przestrzennego”.

²⁶ Notatka uzgadniająca Woj. Konserwatora Zabytków w Lublinie mgr Mieczysława Kurzątkowskiego z dnia 3 sierpnia 1968 r. BDZ w Lublinie, teczka „Kazimierz Dolny — plan zagospodarowania przestrzennego”.

²⁷ Pismo Wydz. BUA w Lublinie do Woj. Konserwatora Zabytków w Lublinie z dnia 10 września 1968 r. BUA-VIII/410/Kaz/12/68. BDZ w Lublinie, teczka „Kazimierz Dolny — plan zagospodarowania przestrzennego” oraz plansza planu w skali 1:5000. Archiwum BPP w Lublinie nr W-1093.

²⁸ Protokół z posiedzenia WKUA z dnia 22 listopada 1968 r. BDZ w Lublinie, teczka „Kazimierz Dolny — plan zagospodarowania przestrzennego”.

²⁹ Były to propozycje koreferenta mgr inż. arch. Macie-



11. Kazimierz Dolny, koncepcja kompozycji robocza planu szczegółowego, 1967 r., oprac. U. Frąk z zespołem w WPU w Lublinie (Arch. BPP w Lublinie nr W-926, fot. J. Żurawski)

11. Kazimierz Dolny, a provisional concept of the detailed plan, 1967

twierdzony 2 grudnia 1969 r.³² Nowe wytyczne Wojewódzkiego Konserwatora Zabytków nie wpłynęły także na tok opracowania planu szczegółowego, którego autorzy musieli przyjąć jako obowiązujące ustalenia zawarte w planie ogólnym. Plan szczegółowy w skali 1:1000 na mniejszym obszarze rozwiązał wiele elementów szczegółowych, trzymając się także zasady nadrzędności normatywu urbanistycznego nad często mało uchwytne a istotnymi elementami historycznego zagospodarowania przestrzennego miasta. Na pozorną swobodę kompozycji, która w Kazimierzu jest skutkiem bogatej konfiguracji terenu i stanowi o malowniczości tego miasta, jak gdyby nałożono szablon, za pomocą którego wykreślono normatywne działki i prostokąty przyszłej nowej zabudowy, uszeregowano w równych liniach, zgodnych z normatywnymi odległościami od osi

jezdni, stosownie do jej klasy. Dopiero w skali planu szczegółowego ukazały się rozmiary przeobrażeń, jakim miał być poddany Kazimierz.

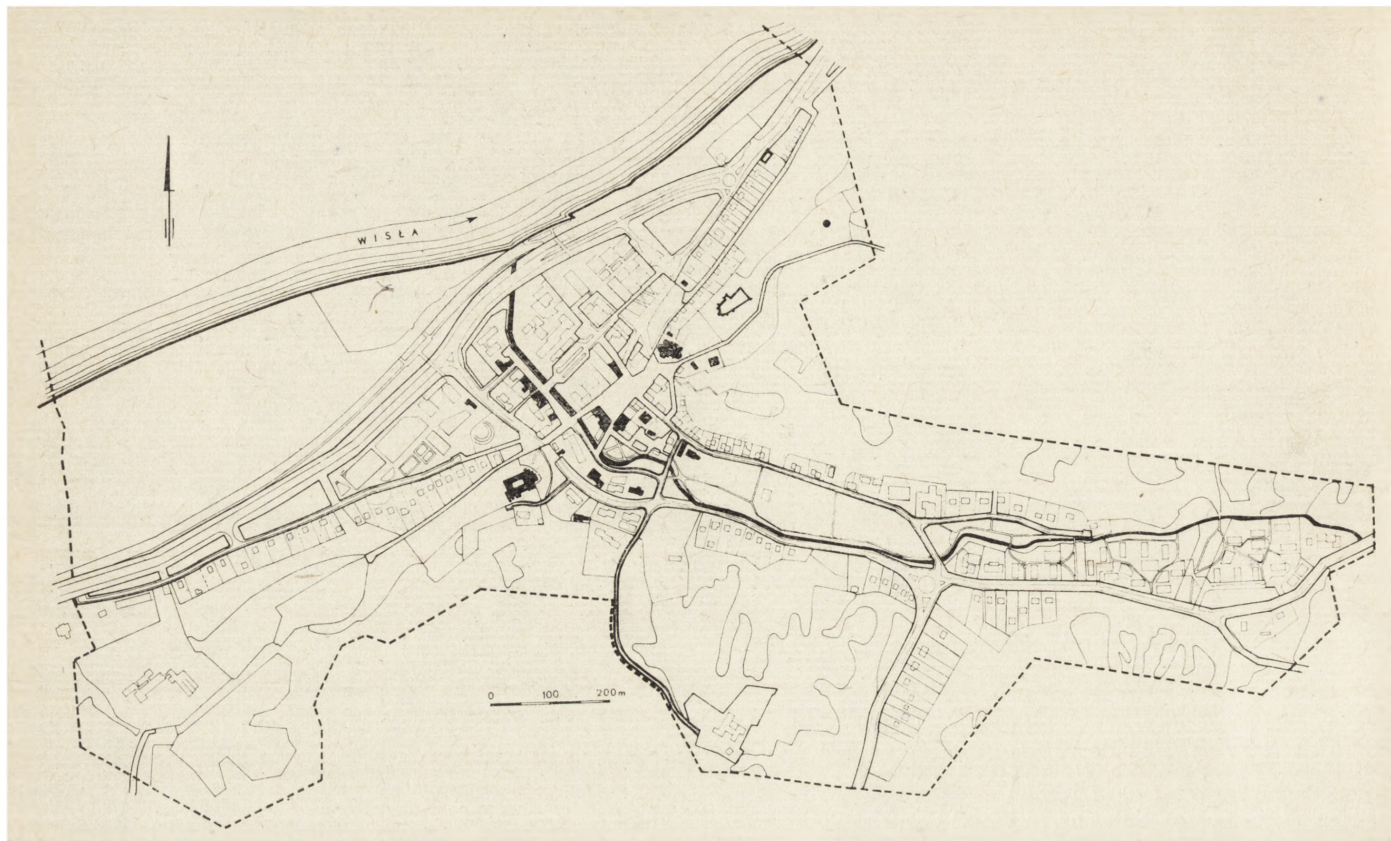
Na obszarze zainwestowania miejskiego, pokrywającym się z granicami ochrony konserwatorskiej, liczba ludności z 2000 miała wzrosnąć dwukrotnie. Do tego zainwestowanie miasta przewidywało możliwość pomieszczenia i obsłużenia mieszkańców czasowych w okresie sezonu w liczbie 8500 osób. W panoramie miasta, powyżej klasztoru reformatów i cmentarza, miała powstać dominanta architektoniczna w postaci domu wypoczynkowego Zakładów Azotowych w Puławach. Zintensyfikowanie zabudowy mieszkaniowej poza obszarem przyległym do Rynku powiększyłoby miasto w widoku ogólnym, pozbawiając go dotychczasowej kameralnej skali. Nowe centrum usługowo-handlowe w klinie ulic Tyszkiewicza,

ja Nowakowskiego, podyktowane przede wszystkim dostosowaniem układu komunikacyjnego Kazimierza do aktualnych potrzeb ruchu drogowego i obowiązującymi w tym względzie normatywami.

³⁰ Zob. także protokół nr 4631 Komisji Konserwatorskiej ZMiOZ z dnia 10 grudnia 1968 r. BDZ w Lublinie,teczka „Kazimierz Dolny — plan zagospodarowania przestrzennego”.

³¹ Wytyczne konserwatorskie uzupełniające do projektu planu szczegółowego zagospodarowania przestrzennego Kazimierza datowane 14.I.1969 r. BDZ w Lublinie,teczka „Kazimierz Dolny — plan zagospodarowania przestrzennego”.

³² Dnia 17, 18 i 19 lipca 1969 r. dokonano ostatecznych uzgodnień na szczeblu województwa, następnie plan został zaopiniowany w lipcu i w sierpniu 1969 r. na sesjach Rady Narodowej Miejskiej w Kazimierzu Dolnym i Powiatowej w Puławach, akceptowany w październiku tegoż roku przez podsekretarza stanu w Ministerstwie Budownictwa i Przemysłu Materiałów Budowlanych, wreszcie zatwierdzony dnia 2 grudnia 1969 r. uchwałą nr 35/166/69 Wojewódzkiej Rady Narodowej w Lublinie. Na zatwierdzony plan złożyły się: rysunek planu w skali 1:2000, rysunek w skali 1:5000, tekst planu, maszynopis. Archiwum BPP w Lublinie nr A1-408, A1-415, A2-3931.



12. Kazimierz Dolny, miejscowy plan szczegółowy zagospodarowania przestrzennego, zatwierdzony we wrześniu 1970 r., oprac. U. Frąk z zespołem w WPU w Lublinie (Arch. BPP w Lublinie)

12. Kazimierz Dolny, local detailed plan of land development, approved in September 1970

Nadwiślańskiej i nowej szosy nad Wisłą odebrałoby Rynkowi jego dotychczasową funkcję i dodatkowo nasyciłoby tkankę miasta architekturą i budowlami inżynierskimi. Pas sadów wzdłuż Wisły, który stanowi przyrodniczy łącznik pomiędzy śródmieściem a rzeką, przestałby istnieć, a na jego miejsce weszłaby komunikacja i tereny sportowe. Najwięcej przeobrażeń spowodowałby nowy układ komunikacji przelotowej, a więc wcześniej już wspomniana szosa wzdłuż wału, po części dwujezdniowa, z rondem w miejscu zbiegu z ul. Tyszkiewicza oraz tzw. ul. Nowosenatorska, prostopadła do poprzedniej i przebiegająca na tyłach ulic Senatorskiej i Nadrzecznej, przecinająca wyloty wawozów Plebanka i Małachowskiego. Całkowitej likwidacji ulec miała uliczka Podgórna, zaś przed klasztorem, na miejscu dzisiejszego placu i otaczającej go zabudowy, zaprojektowano wiadukt tworzący dwupoziomowe skrzyżowanie z ul. Nowosenatorską, przebiegającą w wykopie. U zbiegu ulic Nadrzecznej, Lubelskiej, Kwaskowej Góry i Czerniaw miało powstać wielkie skrzyżowanie typu rondo.

Wszystkie wspomniane elementy, poprzez swoją skalę i rozwiązania techniczne, były Kazimierzowi obce i drastycznie kontrastowały z jego zabytkową kompozycją przestrzenną. Proponowany w planie układ komunikacyjny odgrodziłby miasto od rzeki architekturą drogi i ruchem na niej, a przecież Kazimierz Dolny powstał dzięki tej rzece, był w przeszłości z Wisłą sprzęgnięty i gospodarczo i urbanistycznie.

Wymienione oraz inne elementy planu szczegółowego budziły wątpliwości w trakcie jego opracowywania wśród architektów i historyków sztuki, malarzy, zainteresowanych miłośników miasta oraz jego mieszkańców. W okresie poprzedzającym zatwierdzenie planu odbyło się w Kazimierzu wiele publicznych dyskusji, podczas których poddano krytyce projektowane rozwiązania. Jedni widzieli w projekcie planu zagrożenie dla skali i charakteru zespołu urbanistyczno-krajobrazowego, inni byli zamiepokojeni perspektywą znacznych wywłaszczeń, które plan zakładał ze względu na lokalizowanie inwestycji publicznych. Autorzy planu szczegółowego mieli te same wątpliwości. Pod presją decyzji nadrzędnych wrysowali lokalizację domu wycieczkowego Zakładów Azotowych, także rozwiązanie komunikacji przelotowej i centrum usługowo-handlowego zaprojektowali na podstawie decyzji planu ogólnego i przyjętych przez WKUA zaleceń koreferentów; dali temu wyraz w oficjalnym dokumencie, jakim jest część opisowa dokumentacji planu, oraz w graficznym opracowaniu tych zaleceń³³. Pomimo zgłaszanych zastrzeżeń miejscowy plan szczegółowy zagospodarowania przestrzennego m. Kazimierza Dolnego został zatwierdzony we wrześniu 1970 r.³⁴

Krytykę zatwierdzonych planów ogólnego i szczegółowego podjął na początku 1971 r. Lubelski Oddział Stowarzyszenia Historyków Sztuki, zwraca-

jąc równocześnie uwagę na zły stan zabytków w Kazimierzu. W miejscowej prasie lubelskiej ukazało się wówczas wiele krytycznych artykułów na ten temat³⁵. Władze Oddziału SHS wystąpiły także do przewodniczącego WRN w Lublinie, podnosząc konieczność ratowania charakteru miasta, jego krajobrazu i zagrożonych zabytków. Wystąpiły także z wnioskiem o reaktywowanie w Kazimierzu stanowiska konserwatora miasta. Rezultatem tych akcji oraz starań mgra Mieczysława Kurzątkowskiego, ówczesnego Wojewódzkiego Konserwatora Zabytków w Lublinie, było powierzenie Muzeum Kazimierza Dolnego od 18 kwietnia 1972 r. opieki konserwatorskiej nad zabytkami tego miasta oraz zabytkami położonymi na obszarze byłego powiatu puławskiego. Takie rozwiązanie organizacyjne nie miało wówczas precedensu. Dyrektor tego Muzeum został jednocześnie konserwatorem zabytków z upoważnieniem do wydawania decyzji administracyjnych na podsta-

wie Ustawy o ochronie dóbr kultury i o muzeach³⁶.

Muzeum Kazimierza Dolnego dokonało krytyki obowiązujących planów i przedstawiło nowy program ochrony konserwatorskiej miasta na ogólnopolskiej naradzie konserwatorskiej w Kazimierzu Dolnym już w dniu 24 kwietnia 1972 r.³⁷ Program ten nie zasadał się na żadnych nowych odkryciach; domagał się poszanowania tych wszystkich wartości i cech miasta, które niejednokrotnie były już wcześniej podnoszone w wytycznych konserwatorskich i w różnych głosach podczas dyskusji nad przyszłością Kazimierza. Konfrontacja zebranych na nowo postulatów konserwatorskich z elementami planu, jej spektakularny charakter działały przekonująco. Nie bez znaczenia też było, że działanie to forsowała nowa służba konserwatorska w Kazimierzu, powołana specjalnie w tym mieście. W owym czasie mogła ona skoncentrować się wyłącznie na dzia-

³³ Kazimierz Dolny. Miejscowy plan szczegółowy zagospodarowania przestrzennego. Dokumentacja planu. Cz. I, III, IV 31.XII. 1970 r. maszynopis, str. 5 i 6. Archiwum BPP w Lublinie nr A1-2733 oraz Kazimierz Dolny wytyczne i ustalenia do planu szczegółowego, rysunek w skali 1:5000, 1970 r., tamże nr A1-906.

³⁴ Plan otrzymał 9 kwietnia 1970 r. pozytywną opinię WKUA, dnia 29 i 30 czerwca 1970 r. dokonano uzgodnień ostatecznych, a 24 września 1970 r. został zatwierdzony uchwałą nr 35/217/70 Prezydium Powiatowej Rady Narodowej w Puławach. Na zatwierdzony plan złożyły się: rysunek planu 1:1000 oraz tekst planu. Maszy-

notypis oprawiony. Archiwum BPP w Lublinie nr A1-1713.

³⁵ W. Wójcikowski, *Memoriał w sprawie Kazimierza*, „Kurier Lubelski”, nr 92, 1971 oraz *Komunikat* z dnia 30 marca 1971 r. Zarządu Oddziału Lubelskiego SHS o stanie zabytków Kazimierza Dolnego. Maszynopis w aktach Oddziału SHS w Lublinie.

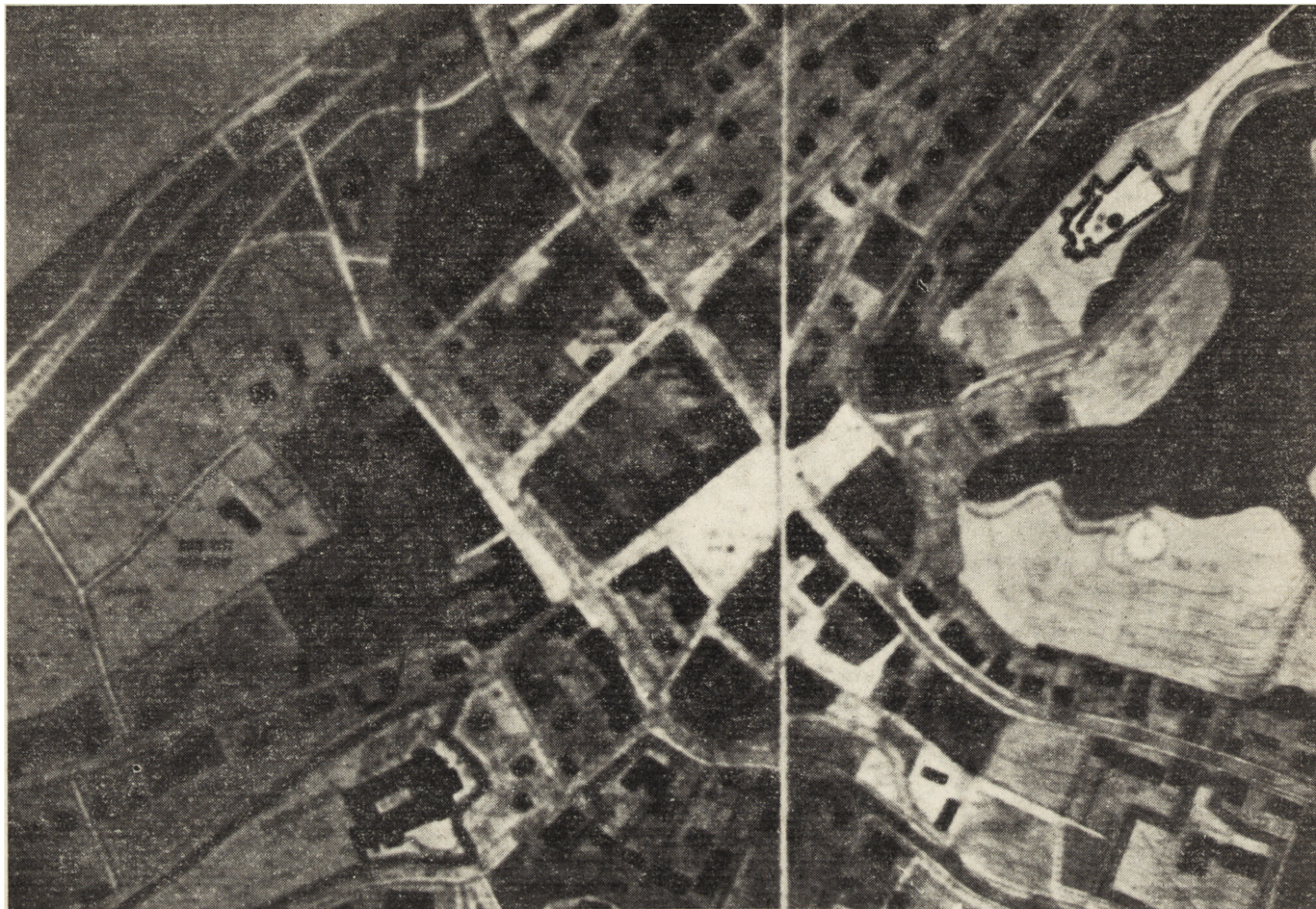
³⁶ Por. M. Kurzątkowski, *Casus Muzeum Kazimierza Dolnego*, „Ochrona Zabytków”, nr 1, 1978.

³⁷ M. Podraza, *Problem ochrony miejskich zespołów zabytkowych na przykładzie Kazimierza Dolnego — narada Woj. Konserwatorów Zabytków*, „Ochrona Zabytków”, nr 3, 1972.



13. Kazimierz Dolny, miejscowy plan ogólny zagospodarowania przestrzennego, zatwierdzony w grudniu 1975 r., oprac. U. Frąk z zespołem w WPU w Lublinie

13. Kazimierz Dolny, local general plan of land development, approved in December 1975



14. Kazimierz Dolny, miejscowy plan szczegółowy zagospodarowania przestrzennego — śródmieście, zatwierdzony w styczniu 1976 r., oprac. J. Jamiołkowska z zespołem w PKZ — Oddział w Lublinie

14. Kazimierz Dolny, local detailed plan of land development — the centre, approved in January 1976

laniach uniemożliwiających realizację tych inwestycji, które godziły w podstawowe wartości Kazimierza³⁸, jak też podjąć energiczne starania o dokonanie zasadniczych zmian w planach.

Podstawowe postulaty konserwatorskie dotyczące zagospodarowania zabytkowego zespołu miejsko-krajobrazowego były następujące:

— zachować istniejącą skalę miasta i charakterystyczne skonstrastowanie małego centrum o zwartej zabudowie z rozproszoną zabudową pozostałych ulic, gdzie powinna zdecydowanie przeważać zieleń;

— nie wprowadzać dodatkowych akcentów architektonicznych w panoramę miasta w widoku od strony Wisły, w zasięgu od wsi Bochotnica do wsi Międnierz i na przeciwległym brzegu od Janowca do Nasiłowa;

— wyjątek powinny stanowić zabytkowe spichlerze, wszystkie odbudowane w pełnej bryle;

— wyznaczyć otulinę krajobrazową jako integralny składnik zabytkowego zespołu miejskiego, z całkowitym zakazem wprowadzania nowej zabudowy w obszar tej otuliny;

— w projekcie regulacji Wisły uwzględnić jej podstawowe znaczenie jako składnika krajobrazu otaczającego Kazimierz i w sposób zgodny z tradycją dokonać powiązań funkcjonalnych rzeki z urbanistyką miasta;

— drogę tranzytową Puławy — Opole Lubelskie przeprowadzić z ominięciem całego Kazimierza — w mieście dopuścić tylko ruch lokalny samochodowych, przy całkowitym zakazie ruchu pojazdów samochodowych na Rynku i odcinkach ulic bezpośrednio do niego przyległych;

— zachować istniejący układ sieci placów i ulic bez korygowania ich przebiegu dostosowanego do naturalnej konfiguracji terenu; utrzymać dotychczasową szerokość ulic i promienie ich łuków; zaistniałe niekorzystne zmiany, jak np. przy ul. Senatorskiej, przywrócić do poprzedniego stanu;

— utrzymać dotychczasowe tradycyjne linie zabudowy — obrzeżne przy chodnikach w centrum, nieregularne poza nim;

— przywrócić zabudowę w miejscach wyburzeń dokonanych głównie w okresie pierwszej i drugiej wojny światowej — dotyczy to przede wszy-

³⁸ Dotyczyło to podjętych działań inwestorskich zmierzających do budowy: domu wypoczynkowego Zakładów Azotowych, domu handlowego Spółdzielni „Zgoda” jako części przyszłego nowego centrum usługowo-handlowego, internatu na tzw. Koziorowszczyźnie (pomiędzy wązami Małachowskiego i Plebanka), hotelu za spichlerzem — Domem Turysty PTK, pięciu domów wypoczynkowych na Albrechtówce.

stkim placów w narożnikach ulic Nadwiślańskiej i Podzamcze, pomiędzy Małym Rynkiem a rzeką Grodarz oraz luk w zabudowie ulic Lubelskiej, Senatorskiej i Nadrzeczej;

— wielkość działek budowlanych projektować stosownie do wielkości tradycyjnie dotychczas przyjętych przy poszczególnych ulicach, czyniąc w tym zakresie odstępstwa od norm aktualnie obowiązujących;

— nową zabudowę projektować o formach architektonicznych współczesnych, lecz utrzymanych w skali i ogólnym charakterze istniejącej zabudowy zabytkowej i tradycyjnej; w wyjątkowych wypadkach, jak np. przy ul. Senatorskiej, dokonać rekonstrukcji fasad zabytkowych kamienic na podstawie wiarygodnych źródeł ikonograficznych;

— wykluczyć stosowanie awangardowych form architektonicznych i wynikających z technologii uprzemysłowionej, jako sprzecznych z tradycją budowlaną Kazimierza, obcych nastrojowi miasta i stwarzających konkurencję plastyczną w stosunku do architektury i dekoracji budynków zabytkowych;

— uwzględnić w planie zachowanie i otoczenie ochroną, na równi z zabytkami, maksymalną ilość tradycyjnej zabudowy małomiasteczkowej, mieszkaniowej i gospodarczej; czynić starania o większe nasycenie miasta budynkami drewnianymi, w tym również przez dokonywanie translokacji zabytków budownictwa drewnianego;

— zachować malowniczy charakter małego miasteczka m.in. przez stosowanie tradycyjnych materiałów budowlanych, jak miejscowa opoka wapienna, dachówka ceramiczna i gont oraz kamień brukowy do nawierzchni ulic i placów w centrum, a do ogrodzeń drewnianych sztachet, murów z białego kamienia i żywopłotów; szczególnie zadbać o odpowiednią formę i barwę pokryć dachowych jako elementów znaczących w krajobrazie miasta z punktów widokowych;

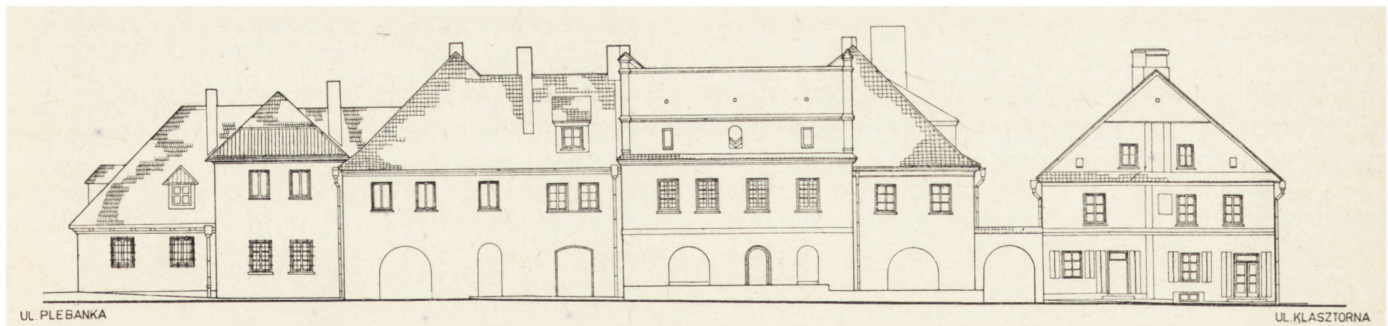
— niezwłocznie przystąpić do zabezpieczenia monumentalnych budowli zabytkowych będących w złym stanie technicznym, a następnie adaptować je na potrzeby współcześnie użyteczne;

— określić granice zakończenia eksploatacji kamieniołomu i termin jego rekultywacji;

— na wyznaczonych planem lokalizacjach zaniechać budowy już przygotowanych takich inwestycji, jak dom wypoczynkowy Zakładów Azotowych w Puławach, dom handlowy w nowo projektowanym centrum usługowo-handlowym, internat na Koziarowszczyźnie i hotel pomiędzy zabytkowym spichlerzem (Domem Turysty PTTK) a kamieniołomem;

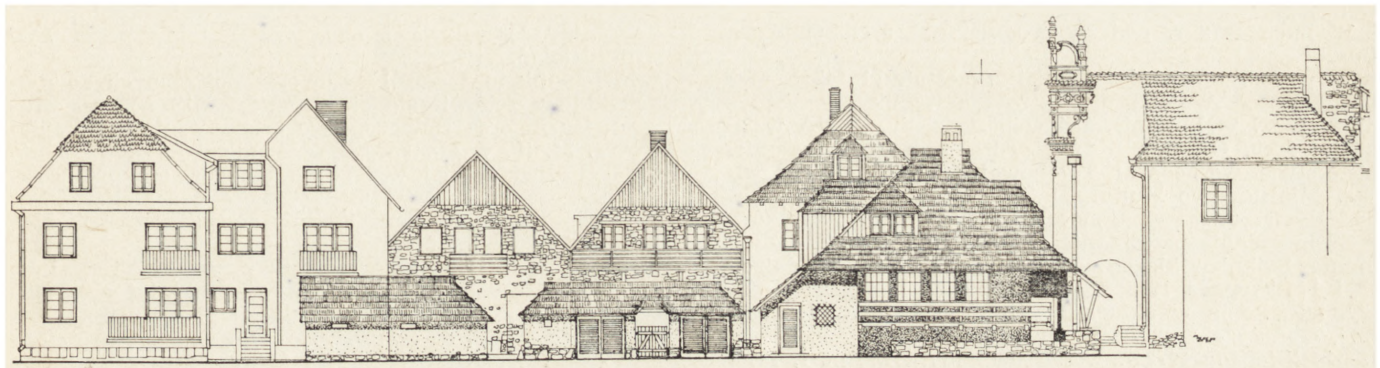
— odstąpić od zamierzonego zainwestowania domami wczasowymi wzgórza Albrechtówka, a wioskę Mięcmierz zachować w dotychczasowym charakterze małej wioski rybackiej, z możliwością zmiany jej funkcji na wieś letniskową;

— zmiany w planie zagospodarowania przestrzennego poprzedzić dodatkowymi studiami, przede



15. Kazimierz Dolny, ulica Nadrzecza, projekt odbudowy oprac. arch. R. i H. Dąbrowscy, 1973 r., rozwinięcie elewacji

15. Kazimierz Dolny, Nadrzecza street, plan of reconstruction by architects R. and H. Dąbrowski, 1973, development of the elevation



16. Kazimierz Dolny, koncepcja uporządkowania zaplecza południowo-zachodniej pierzei Rynku w widoku od ul. Nadrzeczej, oprac. J. Kowarski, 1974 r.

16. Kazimierz Dolny, concept of the arrangement of the south-western frontage of the Market Square as seen from Nadrzecza Street



17. Kazimierz Dolny, ulica Senatorska, odbudowa kamienic nr 1–7 według projektu arch. H. Dąbrowskiego, stan z kwietnia 1981 r. (fot. J. Żurawski)

17. Kazimierz Dolny, Senatorska Street, reconstruction of stone houses nos 1–7 after the design of architect H. Dąbrowski, condition in April 1981

wszystkim studium krajobrazowym, uwzględniającym drugi brzeg Wisły;
— określić funkcję miasta, liczbę jego mieszkańców stałych i czasowych na podstawie wnikliwego przestudiowania możliwych do zainwestowania, a nie na podstawie założonych wielkości wynikających z prognoz rozwoju demograficznego, wzrostu liczby turystów i pojazdów samochodowych.

Przedstawione postulaty, w sposób wyżej zredagowany, nie były w 1972 r. sformułowane w żadnym oficjalnym dokumencie, były natomiast upowszechnione przez autora tego opracowania w licznych dyskusjach w gronie fachowców, w wystąpieniach na zgromadzeniach publicznych, w



18. Kazimierz Dolny, budynek Posterunku MO przy ul. Nadrzecznej według projektu R. Pietrasa, stan z kwietnia 1981 r. (fot. J. Żurawski)

18. Kazimierz Dolny, building of the police post at Nadrzeczna Street after the design of R. Pietras, condition in April 1981

wywiadach prasowych, radiowych i telewizyjnych, rozmowach z przedstawicielami władz różnych szczebli, z wybitnymi znawcami urbanistyki i architektury oraz ochrony zabytków, w referatach wygłaszanych na posiedzeniach zarządów stowarzyszeń naukowych³⁹ i twórczych oraz na posiedzeniach rad narodowych lub ich prezydiów.

Taki program konserwatorski dla Kazimierza walnie poparła prasa. W połowie 1972 r. kampania na rzecz zachowania walorów zabytkowych i krajobrazowych Kazimierza przybrała rozmiary dotychczas nie spotykane w sprawie ochrony zabytków w Polsce, a przewodził jej Aleksander Małachowski na łamach tygodnika „Kultura”⁴⁰. Konserwator Kazimierza Dolnego został zaproszony na posiedzenie Zarządu Głównego SARP⁴¹,

³⁹ Między innymi w dniu 2 listopada 1972 r. na zebraniu naukowym KUA Sekcji Urbanistyki PAN pod przewodnictwem prof. dra Piotra Biegańskiego.

⁴⁰ A. Małachowski, *Pamiętnik współczesny. Wieżowce w skansenie*. „Kultura”, nr 25, 1972 oraz dyskusja w następnych numerach tego tygodnika.

⁴¹ W lipcu 1972 r. pod przewodnictwem arch. Henryka Buszko.

⁴² W posiedzeniach obu komisji uczestniczył także mgr inż. Ryszard Wójcik, ówczesny przewodniczący Prezydium WRN w Lublinie, zaś w posiedzeniu GKUA wziął udział arch. Czesław Kotela, podsekretarz stanu w Ministerstwie Gospodarki Terenowej i Ochrony Środowiska. Ministerstwo Kultury i Sztuki reprezentował Bohdan Rymaszewski — Generalny Konserwator Zabytków.

⁴³ Sprawozdanie przewodniczącego GKUA prof. dra Zygmunta Skibniewskiego z posiedzenia GKUA w dniach 13 i 14 listopada 1972 r. w Kazimierzu nad Wisłą, maszynopis, kopia w aktach MKD-I-810/33/72; A. Jeleński, *Obrady ekspertów w Kazimierzu Dolnym n. Wisłą, 12–14 listopada 1972 r.*, „Ochrona Zabytków”, nr 1, 1973, s. 74–75; *Plany zagospodarowania przestrzennego Kazimierza Dolnego*, „Komunikat SARP”, 1, 1973, s. 9–11; tamże: J. Żurawski, *Problem zachowania zabytkowego charakteru Kazimierza Dolnego w świetle aktualnych planów urbanistycznych*, s. 11–20.

⁴⁴ Ustalenia z dnia 20 stycznia 1973 r. podpisali Czesław Kotela — podsekretarz stanu w MGTiOS, Zbigniew Kaczmarek — podsekretarz stanu w MKiS oraz Ryszard Wójcik — przewodniczący WRN w Lublinie. Równocześnie te same strony akceptowały program realizacji tych ustaleń, w którym zawarte zostały postanowienia szczegółowe i określone terminy poszczególnych działań.

⁴⁵ Koszty planu szczegółowego oraz potrzebnych do niego studiów zobowiązało się pokryć MKiS poprzez Muzeum Kazimierza Dolnego, jako bezpośredniego zleceniodawcę. M. in. w ten sposób zapewnił terenowej służbie konserwatorskiej wpływ na opracowanie planu zagospodarowania przestrzennego Kazimierza Dolnego.

⁴⁶ W skład Zespołu Konsultantów zostali powołani: mgr inż. arch. Krzysztof Müller — wicedyrektor Departamentu Urbanistyki i Architektury w MGTiOS jako przewodniczący oraz jako członkowie: mgr inż. arch. Jacek Cydzik — zastępca Generalnego Konserwatora Zabytków w MKiS, dr arch. Maciej Nowakowski — przedstawiciel Instytutu Urbanistyki i Architektury oraz mgr Jerzy Żurawski — dyrektor Muzeum Kazimierza Dolnego (konserwator).

⁴⁷ Pod kierunkiem mgr inż. arch. Jerzego Kowarskiego; pracownia ta była czynna do końca roku 1979.

⁴⁸ Zespół odbył od sierpnia 1973 do marca 1975 r. 21 po-

gdzie miał możliwość dokonać krytycznej oceny planu zagospodarowania przestrzennego Kazimierza i przedstawić postulaty dotyczące zmian. Rezultatem tego posiedzenia było wystąpienie prezesa ZG SARP do ministra Gospodarki Terenowej i Ochrony Środowiska oraz ministra Kultury i Sztuki z wnioskiem o ponowne rozpatrzenie zatwierdzonego już dla Kazimierza planu ogólnego i szczegółowego. Ministrowie przychyliłi się do wniosku i powołali resortowe komisje z udziałem najwybitniejszych specjalistów. Równocześnie zalecili władzom województwa lubelskiego wstrzymanie w Kazimierzu wszelkich nowych inwestycji do czasu sformułowania opinii przez komisję.

Dnia 12 listopada 1972 r. obradowała w Kazimierzu Dolnym pod przewodnictwem arch. Henryka Buszko, prezesa ZG SARP, Komisja Ekspertów powołana przez ministra Kultury i Sztuki, zaś 13 i 14 listopada tegoż roku pod przewodnictwem prof. dra Zygmunta Skibniewskiego — Główna Komisja Urbanistyczno-Architektoniczna, łącznie z Wojewódzką Komisją Urbanistyczno-Architektoniczną⁴². Komisje wydały jednomyślnie opinie o konieczności dokonania aktualizacji planu ogólnego i szczegółowego na podstawie nowych kryteriów konserwatorskich, a także nowych studiów, bardziej wnikliwych i wszechstronnych⁴³. Dnia 20.I.1973 r. minister Gospodarki Terenowej i Ochrony Środowiska, minister Kultury i Sztuki oraz przewodniczący WRN w Lublinie podpisali wspólne ustalenia określające nowe zasady kształtowania przestrzennego m. Kazimierza Dolnego⁴⁴. W dokumencie tym podjęto wiele decyzji, które w całej rozciągłości uwzględniły konserwatorskie zastrzeżenia zgłoszone do planów: postanowiono dokonać aktualizacji planów w krótkim terminie, opracować nowe i poszerzone do nich studia oraz powołać zespół ekspertów do konsultowania przebiegu opracowania tych planów.

Wykonanie planu ogólnego powierzono zespołowi inż. Urszuli Frąk w Wojewódzkiej Pracowni Ur-

banistycznej, a planu szczegółowego — zespołowi arch. Jadwigi Jamiołkowskiej w PP PKZ — Oddział w Lublinie⁴⁵.

Minister Gospodarki Terenowej i Ochrony Środowiska w porozumieniu z ministrem Kultury i Sztuki powołał w lipcu 1973 r. Zespół Konsultantów do prac nad planami Kazimierza Dolnego⁴⁶.

Na początku tegoż roku została zorganizowana przy Muzeum Kazimierza Dolnego pracownia architektoniczna⁴⁷, której głównym zadaniem było wykonywanie studiów urbanistyczno-architektonicznych jako wytycznych konserwatorskich potrzebnych do rozstrzygnięcia o sposobie zagospodarowania i formie architektonicznej poszczególnych elementów miasta.

Projektanci planów przedstawiali na posiedzeniach Zespołu Konsultantów kolejne fazy swoich opracowań⁴⁸. Przed przystąpieniem do zasadniczych prac projektowych zespoły wykonały szczegółowe inwentaryzacje stanu istniejącego zainwestowania w mieście i w rejonie ciężenia oraz zgromadziły wytyczne do planów wynikające ze studiów⁴⁹.

Planem ogólnym została objęta wieś Bochothnica, która zgodnie z wcześniej wysuniętymi postulatami powinna przejąć wiele funkcji gospodarczych, szczególnie w zakresie obsługi rolnictwa, uciążliwych dla samego Kazimierza. Przyjęto zasadę równoczesnego opracowywania obydwu planów. Zespół Konsultantów akceptował poszczególne elementy planu ogólnego dopiero po sprawdzeniu ich w skali planu szczegółowego. Niektóre elementy, głównie dotyczące uzupełnienia zabudowy w centrum, wymagały studiów w skali architektonicznej. Te ostatnie wykonywała pracownia przy Muzeum Kazimierza Dolnego i Politechnika Warszawska. Dopiero po tak wnikliwej analizie decydowano o przyszłych lokalizacjach nowych inwestycji.

Przyjęta także została zasada dostosowywania wielkości programowych do możliwości chłonno-

siedzeń. Poza członkami Zespołu w posiedzeniach tych uczestniczyli zawsze: z-ca Głównego Architekta Wojewódzkiego, Architekt Powiatowy (w końcowej fazie prac nad planami Architekt Miejski), główni projektanci planów ogólnego i szczegółowego, kierownik Pracowni Architektonicznej MKD oraz w zależności od problematyki posiedzenia inni członkowie zespołów projektowych, autorzy studiów, władze polityczne i administracyjne miasta, eksperci lub zainteresowani inwestorzy a także delegacje towarzystw regionalnych.

⁴⁰ Studia do planów ogólnego i szczegółowego:

— Jadwiga Teodorowicz-Czerpińska (PKZ — Oddział w Lublinie): *Studium historyczne oraz wytyczne konserwatorskie do miejscowego planu szczegółowego zagospodarowania przestrzennego m. Kazimierza Dolnego*;

— Janusz Bogdanowski z zespołem (Politechnika Krakowska): *Studium krajobrazowe rejonu i miasta Kazimierza Dolnego*;

— Tadeusz Wilgat z zespołem (UMCS w Lublinie): *Oceana środowiska geograficznego w rejonie m. Kazimierza Dolnego pod kątem potrzeb rekreacyjnych*;

— Henryk Zimny (UW): *Oceana ekologicznych warunków rejonu Kazimierza Dolnego dla potrzeb zagospodarowania rekreacyjnego*;

— Bożydar Rząd-Górnicki (UW): *Zasady przystosowania i użytkowania środowiska przyrodniczego oraz pod-*

stawy zagospodarowania rekreacyjnego rejonu Kazimierza Dolnego;

— Wiesław Pięciński (WSI w Lublinie): *Studium komunikacji rejonu Kazimierza Dolnego do miejscowego planu zagospodarowania przestrzennego m. Kazimierza Dolnego*;

— Urszula Frąk z zespołem (WPU w Lublinie): *Rejon Kazimierza i Janowca. Studium możliwości rozwoju turystyki i wypoczynku*.

⁵⁰ W sposób szczegółowy proces opracowania planów przy udziale Zespołu Konsultantów przedstawił Krzysztof Miller w artykule napisanym dla ODZ w Warszawie (w przygotowaniu do druku w ramach pracy zbiorowej pt. *Miejscowy plan szczegółowy zagospodarowania przestrzennego m. Kazimierza Dolnego*).

⁵¹ Komisjom przewodniczył prof. dr Zygmunt Skibniewski.

⁵² Wypowiedzi Krystyna Olszewskiego — koreferenta oraz Macieja Nowakowskiego — członka Zespołu Konsultantów.

⁵³ Uchwała nr IX/35/75 Rady Narodowej Miasta i Gminy w Kazimierzu Dolnym z dnia 13.X.1975 r. w sprawie zaopiniowania miejscowych planów zagospodarowania przestrzennego — planu ogólnego m. Kazimierza Dolnego — planu szczegółowego m. Kazimierza Dolnego — planu ogólnego wsi Bochothnica.

ci miasta przy uwzględnieniu wytycznych wynikających z wartości zabytkowych i krajobrazowych. Z tego względu w procesie projektowania plan szczegółowy był opracowaniem podstawowym⁵⁰.

Obydwa plany zakończono z kwartalnym opóźnieniem w stosunku do terminu planowanego. W lutym 1975 r. Zespół Konsultantów zaopiniował plan ogólny i szczegółowy, uznając, że nadają się one do przedłożenia na posiedzeniu Głównej Komisji Urbanistycznej. Dnia 20. III. 1975 r., po uprzednim dokonaniu wymaganych przepisami uzgodnień na szczeblu powiatowym i wojewódzkim, plany zostały przedłożone do rozpatrzenia Głównej Komisji Urbanistycznej i Wojewódzkiej Komisji Urbanistyczno-Architektonicznej⁵¹. Obydwa opracowania zyskały bardzo wysoką ocenę, chociaż w dyskusji padały głosy zarzucające nowemu planowi zbyt zachowawczy stosunek do zagospodarowania przestrzennego miasta⁵².

Na przełomie kwietnia i maja 1975 r. projekt planu szczegółowego został wyłożony do publicznego wglądu, a 13 października 1975 r. zaopiniowany pozytywnie przez Sesję Rady Narodowej Miasta i Gminy⁵³. Po rozpatrzeniu zgłoszonych wniosków i zaopiniowaniu ich przez zespół Konsultantów w dniu 4 grudnia 1975 r. plany zostały zaakceptowane przez podsekretarza stanu w Ministerstwie Administracji, Gospodarki Terenowej i Ochrony Środowiska oraz wicewojewodę lubelskiego⁵⁴.

Plan ogólny m. Kazimierza i wsi Bochońnicy wojewoda lubelski zatwierdził dnia 31 grudnia 1975 r.⁵⁵, a plan szczegółowy Rada Narodowa Miasta i Gminy w Kazimierzu w dniu 15 stycznia 1976 r.⁵⁶

Opracowaniem planu ogólnego objęto miasto w granicach administracyjnych, tzn. łącznie z pobliskimi wsiami⁵⁷. Plan szczegółowy objął obszar zainwestowania miejskiego wraz z bezpośrednią otuliną krajobrazową. Garnica opracowania pokrywa się z granicą strefy ochrony konserwatorskiej⁵⁸.

Zatwierdzone plany Kazimierza Dolnego gwarantują zachowanie wszystkich jego zabytkowych, charakterystycznych i tradycyjnych elementów zagospodarowania przestrzennego i pozwalają na zrewaloryzowanie tych, które na skutek różnych okoliczności utraciły swe wartości. Planom rejonu zagwarantowano ochronę krajobrazu w szerokim zasięgu, bo od Bochońnicy do Podgórza i po drugiej stronie Wisły od Janowca do Góry Puławskiej. Wyznaczona została strefa bezpośredniej otuliny krajobrazowej miasta, z bezwzględnym zakazem zabudowy na jej obszarze.

Podstawowe elementy planów zaprojektowano w sposób uwzględniający współczesne potrzeby funkcjonowania miasta jako ośrodka turystycznego o znaczeniu ogólnopolskim oraz ośrodka administracji i usług dla obszaru miasta i gminy. Liczbę mieszkańców stałych ograniczono na obszarze zainwestowania miejskiego do 3000 osób⁵⁹. Baza noclegowa dla turystów i letników została ustalona na 4200 miejsc, a łączna liczba uczestników wszystkich form rekreacji na 7000 osób. Plan zakazuje budowy nowych ośrodków wypoczynku pobytowego w Kazimierzu. Na ten cel przeznaczono tereny w stosunkowo niedalekiej odległości od miasta, lecz poza granicami planu ogólnego i na obszarach wskazanych przez studia krajobrazowe i przyrodnicze. Centralnym ośrodkiem usług ogólnomiejских pozostaje Rynek i przyległe doń ulice oraz teren zajmowany obecnie przez Zasadniczą Szkołę Zawodową (pomiędzy ul. Witkiewicza, Wisłą, Nadwiślańską i rzeką Grodarz). Na ośrodki usług dla turystyki otwartej przeznaczono tereny skrajnie położone wzdłuż wybrzeża Wisły: w rejonie obecnego Domu Turysty PTTK w zabytkowym spichlerzu i przy ul. Puławskiej w rejonie grupy spichlerzy, które mają być odbudowane i adaptowane na te cele.

Cała zabytkowa sieć ulic i placów pozostała zachowana bez zmian i bez uzupełnienia nowymi elementami. Wprowadzono tylko niezbędne minimalne korekty i zaprojektowano kilka ciągów pieszych nie kolidujących z historycznym układem urbanistycznym.

Zrezygnowano w śródmieściu z tzw. zieleni miejskiej przewidzianej normatywami urbanistycznymi. Przyjęto zasadę eliminacji ruchu tranzytowego i ciężkiego transportu przez miasto. Funkcję tę ma spełnić obwodnica zaprojektowana na wschód od miasta, łącząca Bochońnicę z Uściążem przez Skowieszynkę w kierunku na Opole Lubelskie. Z obwodnicy tej zaprojektowano drogi dojazdowe do Kazimierza z trzech kierunków i zakończone na przedmieściach dużymi parkingami „buforowymi” (przy ulicach Puławskiej, Kwaskowa Góra i Krakowskiej w rejonie zespołu PTTK oraz na Górach). Po zrealizowaniu przedstawionego systemu dojazdów, w Rynku będzie obowiązywał całkowity zakaz ruchu pojazdów samochodowych. Przystanek komunikacji autobusowej zlokalizowano w „środku ciężkości” miasta przy ul. Nadrzecznej, poniżej i nieco na wschód od kościoła Św. Anny. Dojazd do przystanku przewidziano sięgaczem z obwodnicy ulicami Kwaskowa Góra lub Czerniawy, bez prawa przejazdu przez dalszą część zabytkowego centrum. Na pozostałych ulicach plan dopuszcza ruch

⁵⁴ Czesława Kotelę i Zdzisława Słotwińskiego.

⁵⁵ Zarządzenie nr 104 wojewody lubelskiego z dnia 31. XIII. 1975 r. w sprawie zatwierdzenia planu ogólnego m. Kazimierza Dolnego i wsi Bochońnica.

⁵⁶ Uchwała nr X/47/76 Rady Narodowej Miasta i Gminy w Kazimierzu Dolnym z dnia 15.I.1976 r. w sprawie zatwierdzenia planu szczegółowego zagospodarowania przestrzennego m. Kazimierza Dolnego.

⁵⁷ Mięcierz, Okale, Dąbrówka, Cholewianka, Jeziorszczyzna, Wyłagi, Doły i Góry.

⁵⁸ Granica tej strefy przebiega następująco: od północnego-zachodu wzdłuż brzegu Wisły, na zachodzie i południu od kamieniołomu ulicą Słoneczną do ul. Czerniawy, od wschodu do początku wsi Doły i stąd skracając na północ i obejmując część ul. Góry dochodzi do Wisły przy zbiegu ul. Puławskiej z ul. Kazimierza Wielkiego (na wale przeciwpowodziowym).

⁵⁹ Co w przybliżeniu pokrywa się z liczbą ludności miasta z okresu jego największego rozwoju, tj. na początku XVII w.

lokalny pojazdów dostawczych i osobowych, z wykluczeniem Rynku. Przystanek autobusowy połączono wygodnymi przejściami pieszymi z rynkiem i terenami nad Wisłą.

W rejonie kamieniołomu, który przewidziano do rekultywacji po 1976 r. z wykorzystaniem na cele rekreacyjne, zaprojektowano połączenie promowe przez Wisłę do Janowca — miasteczka licznie odwiedzanego przez turystów, posiadającego monumentalne ruiny zamku malowniczo położone na skraju wysokiej skarpy.

W centrum Kazimierza zaplanowano zagęszczenie zabudowy, przeznaczając na ten cel puste place powstałe po wyburzeniach z okresu obydwo wien światowych; przy ulicach Senatorskiej i Nadrzecznej (do Plebanki) przywrócono zabudowę ciągłą, obrzeżną, z przeznaczeniem na usługi, administrację i mieszkania; w narożniku ulic Nadwiślańskiej i Podzamecze, na istniejącym skwerze, budynek Urzędu Miasta i Gminy oraz usługi, w północno-zachodniej pierzei Rynku, pomiędzy Domem Architekta a Grodarzem — Klub Międzynarodowej Prasy i Książki, a wzdłuż potoku — galerię wystaw czasowych Muzeum; pomiędzy Małym Rynkiem, linią Grodarza a ulicami Jatkową i Browarną — zespół pawilonów handlowo-usługowych. Przy ul. Lubelskiej, pomiędzy dawną bożnicą (obecnie kino) a szpitalem Św. Anny (obecnie Domem Kultury), postanowiono przywrócić ciągłą zabudowę, lokalizując tam bar mleczny. Pozwoli to również na uporządkowanie zabudowy wokół zabytkowych jatek — budynku centralnie położonego na Małym Rynku.

Rozstrzygnięto także sposób zagospodarowania zabytkowych zespołów architektonicznych i pojedynczych zabytków w mieście. Wszystkim zabytkom, nawet ruinom, przeznaczonym do trwałego zabezpieczenia, określono docelowe funkcje użytkowe. Kontrowersje budziło skromne budownictwo ludowe, małomiasteczkowe i zagrodowe, będące częściowo w złym stanie technicznym. Nieprzejdane stanowisko służby konserwatorskiej

sprawiło, że plan uwzględnia możliwość utrzymania na stałe tych zabytków, np. przy ul. Lubelskiej.

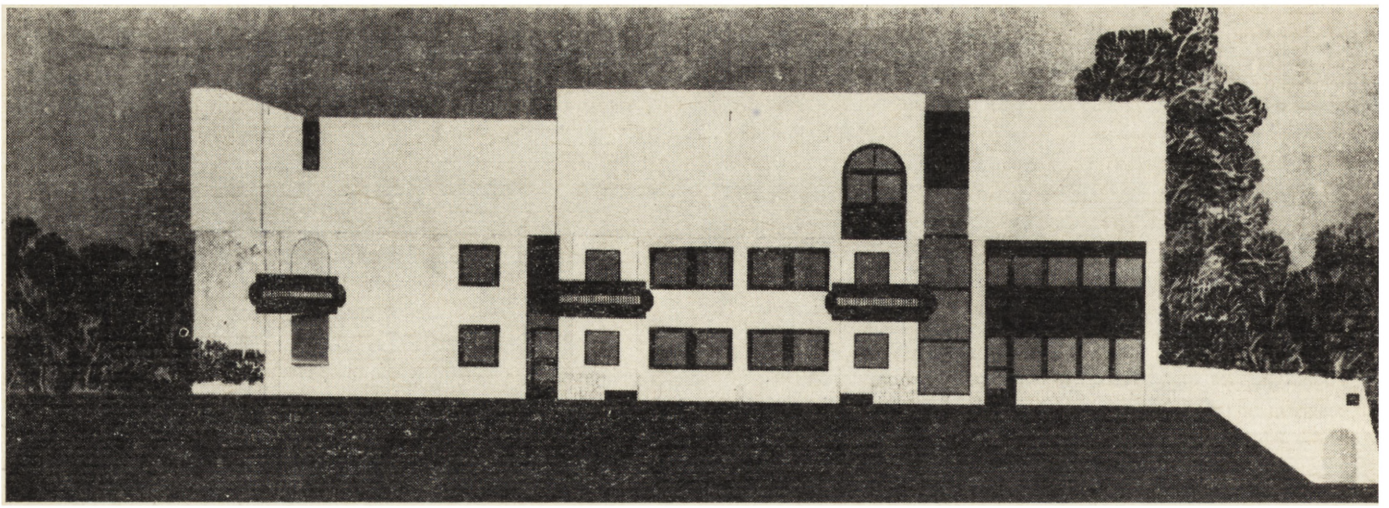
Nowe inwestycje, wymagające znacznie większych kubatur, przesunięto poza centrum miasteczka. Np. ośrodek zdrowia zlokalizowano przy ul. Lubelskiej na wschód od kościoła Św. Anny, zespół budynków szkolnych i internatowych (niezależnie od adaptacji istniejącego gmachu LO) — w wzdłuż ulic Szkolnej i Kwaskowej Góry, a spółdzielcze osiedle domów wielorodzinnych — jeszcze dalej na wschód. Tamże znalazł się budynek mieszkań rotacyjnych i niezbędne usługi osiedlowe. Na nowy hotel przeznaczono teren przy ul. Puławskiej, w pobliżu wyciągu narciarskiego w Norowym Dole i w bezpośrednim sąsiedztwie grupy zabytkowych spichlerzy, które po odbudowie mają także pomieścić usługi turystyczne.

Niezależnie od wspomnianego osiedla spółdzielczego budownictwo wielorodzinne zostało zlokalizowane częściowo przy ulicach Lubelskiej, Nadrzecznej i Czerniawy na terenach, które ze względu na konfigurację będą mogły przyjąć taką zabudowę bez szkody dla skali otoczenia. Budownictwo jednorodzinne, będące w mieście w zdecydowanej przewadze, zajmuje działki przy wszystkich ulicach oraz w dzielnicy na Górach. Na budownictwo mieszkalno-pensjonatowe przeznaczono wschodnią stronę ul. Krakowskiej oraz część ul. Czerniawy. Przyjęto zasadę takiego usytuowania domów jednorodzinnych w ciągach ulicznych, by nie zmieniać charakteru tych ulic, relacji widokowych, nie wprowadzać niepożądanych dominant architektonicznych i utrzymać przewagę zieleni nad zabudową. Na całym obszarze objętym planem szczegółowym Kazimierz został zwolniony z obowiązku stosowania projektów typowych zarówno w odniesieniu do budynków użyteczności publicznej, jak też budownictwa wielorodzinnego i jednorodzinnego. Plan szczegółowy dopuszcza także utrzymanie ponadnormatywnych działek, co jest istotne dla zachowania historycznych podziałów własnościowych,

19. Kazimierz Dolny, projekt osiedla mieszkaniowego przy ul. Kwaskowa Góra, model, 1974 r., arch. K. Lasek z zespołem „Inwestprojektu” — Katowice (fot. H. Dębski)

19. Kazimierz Dolny, plan of housing estate at Kwaskowa Góra Street, model, 1974, architect K. Lasek et al.





20. Kazimierz Dolny, projekt osiedla mieszkaniowego przy ul. Kwaskowa Góra, rozwinięcie elewacji jednego zespołu, 1974 r., arch. K. Lasek z zespołem „Inwestprojektu” — Katowice (fot. J. Zurawski)

20. Kazimierz Dolny, plan of a housing estate et Kwaskowa Góra Street, development of the elevation of one complex, 1974, architect K. Lasek et al.

dawnego sposobu zabudowy poszczególnych ulic i związanego z tym odpowiedniego kształtowania wnętrza krajobrazu miejskiego.

Wisłę powiązano z miastem przejściami pieszymi, terenami zielonymi o charakterze naturalnym, zainwestowaniem pobliza wybrzeży w usługi kulturalne i gastronomiczne (muszla koncertowa, plac zabaw dla dzieci, kawiarnia). Przystań żegluga śródlądowej pozostawiono na miejscu dotychczasowym, tj. u wylotu ul. Nadwiślańskiej na wał, a przystanie kajakowe i żaglowe zlokalizowano na wysokości zespołów baz noclegowych i usługowych dla turystów. Poczynając od rejonu ujścia Grodarza do Wisły aż do Domu Turysty PTTK zaprojektowano „cefkę”, która utworzy lustro wody równoległe do głównego nurtu rzeki. Po zakończeniu prac regulacyjnych, co pociągnie za sobą zlikwidowanie dotychczas istniejących łąk i kęp, „cefka” stanie się jedynym elementem urozmaicającym krajobraz rzeki, znacznie zwężonej i ujętej w równoległe brzegi.

Plan zagospodarowania przestrzennego m. Kazimierza Dolnego zaprojektowano jako docelowy, bez rezerw terenowych⁶⁰.

Władze naczelné województwa lubelskiego energicznie zajęły się przygotowaniem do realizacji planu⁶¹. Jeszcze przed jego zatwierdzeniem został opracowany na lata 1976—1980 program najpilniejszych inwestycji i prac remontowo-adapta-

cyjnych, w tym również zabytków architektury, uchwalony na Sesji Rady Narodowej Miasta i Gminy, a po licznych konsultacjach i korektach w Urzędzie Wojewódzkim⁶² zaaprobowany przez Prezydium WRN w Lublinie i uwzględniony w Postanowieniu wojewody lubelskiego⁶³.

W latach 1977—1979 w lubelskim Oddziale PKZ⁶⁴ został wykonany, niezależnie od wspomnianego, program rewaloryzacji miasta. Przewiduje on, w trzech etapach do 1990 r., docelowe zainwestowanie Kazimierza Dolnego, remonty i adaptacje istniejącej substancji budowlanej, zgodnie z przeznaczeniem określonym planem szczegółowym. Program, poza częścią opisową, ilustruje na plan-szy w skali 1:2000 zadania inwestycyjne i kolejność ich realizacji. W skali 1:250 opracowano graficznie wytyczne konserwatorskie, zadania studialne, badawcze, projektowe i realizacyjne śródmieścia. Znaczną część zamierzeń objętych wspomnianymi dokumentami już rozpoczęto, chociaż powszechne trudności w wykonawstwie budowlanym i remontowym sprawiły, że następują opóźnienia, nieraz znaczne, w stosunku do zaplanowanych terminów, a niektóre zadania, szczególnie nowe inwestycje, będą musiały być przełożone na później. Mimo to dokumenty te będą stanowiły podstawę do opracowywania planów społeczno-gospodarczych w mieście na wiele lat. W pierwszej kolejności zajęto się budową obiektów

⁶⁰ W 1977 r. zespół autorski planu oraz Zespół Konsultantów otrzymał za plan szczegółowy m. Kazimierza Dolnego nagrodę III stopnia ministra Administracji Gospodarki Terenowej i Ochrony Środowiska.

⁶¹ Szczególnego poparcia sprawie nowego planu udzielił mgr inż. Ryszard Wójcik, przewodniczący PWRN w Lublinie do 1973 r., następnie wojewoda lubelski, a od 1975 r. do śmierci w 1977 r. I Sekretarz KW PZPR w Lublinie (zob. M. Kurzątkowski, *Mgr inż. Ryszard Wójcik (1934—1977)*, „Ochrona Zabytków”, nr 1, 1978, s. 76).

⁶² Wspólnie przez Wojewódzką Komisję Planowania. Urząd Miasta i Gminy oraz Muzeum Kazimierza Dolnego.

⁶³ Postanowienie nr 5 wojewody lubelskiego z dnia 2 czerwca 1976 r. w sprawie realizacji programu inwestycyjno-remontowego związanego z utrzymaniem architektury, ochroną walorów zabytkowych i artystycznych oraz dalszym rozwojem miasta Kazimierza Dolnego.

⁶⁴ Przez ten sam zespół autorski, który zaprojektował miejscowy plan szczegółowy zagospodarowania przestrzennego.

niezbędnych dla miasta i stwarzających podstawę do przyszłej rewaloryzacji substancji budowlanej śródmieścia⁶⁵.

Dotychczas rozpoczęto i znacznie zaawansowano budowę obwodnicy wschodniej, także odbudowę kamienic przy ul. Senatorskiej 1—3, 7, co scali pierzeję spaloną w 1915 r., zaawansowana jest budowa domu mieszkań rotacyjnych przy ul. Doły, zakończono uzbrojenie miasta w wodociągi i kanalizację, ruszyła budowa zajazdu turystycznego przy ul. Słonecznej, ukończono budowę posterunku MO przy ul. Nadrzeczej. W przygotowaniu są dalsze pilne inwestycje, jak ośrodek zdrowia, spółdzielcze osiedle mieszkaniowe, parking przy ul. Puławskiej, zaopatrzenie miasta w dodatkową energię elektryczną oraz doprowadzenie gazu, który będzie podstawowym źródłem ogrzewania budynków.

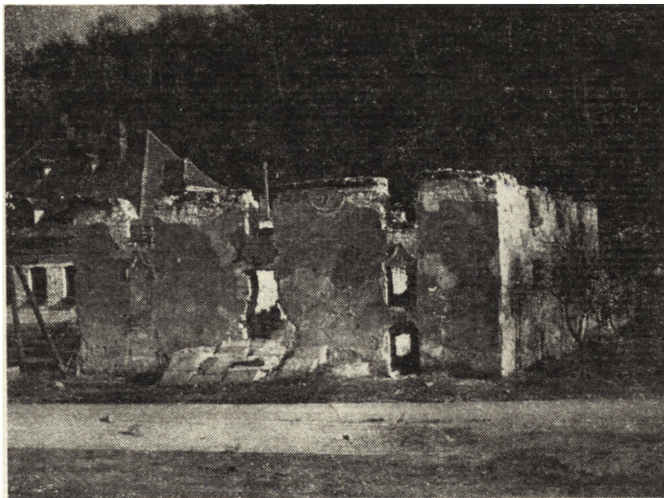
Do ratowania zabytków architektury Muzeum Kazimierza Dolnego przystąpiło już w 1972 r. Określenie ich docelowej funkcji nastąpiło w trakcie prac nad planem zagospodarowania przestrzennego co pozwoliło odpowiednio ukierunkować projektowanie. W ciągu dziewięciu ostatnich lat zdołano zabezpieczyć ruiny średniowiecznego zamku, przeprowadzić pełną konserwację kamienicy Celejowskiej wraz z jej bogatą dekoracją fasady, wyremontować dom po Karolu Sicińskim przy ul. Krzywe Koło 2, drewniane jatki na Małym Rynku oraz tamże drewnianą oficynę. Pod-

⁶⁵ By stworzyć możliwość kompleksowej rewaloryzacji całych zespołów kamienic i domów podjęta została uchwała nr IX/40/75 z dnia 29.IX.1975 r. Wojewódzkiej Rady Narodowej w Lublinie w sprawie określenia zespołu dawnej zabudowy wymagającego uporządkowania na terenie m. Kazimierza Dolnego. Uchwała ta, dająca możliwość remontowania, zmiany funkcji, łączenia lub rozdzielania budynków i posesji bez zgody właścicieli długo natrafiała na sprzeciwy ze strony miejscowych radnych.



21. Kazimierz Dolny, spichlerz z 1591 r. przy ul. Puławskiej 34, zw. Ulanowskich (Mikołaja Przybyły), stan po konserwacji, 1981 r. (fot. J. Żurawski)

21. Kazimierz Dolny, a granary from 1591 at Puławska Street, condition after conservation, 1981



22. Kazimierz Dolny, spichlerz „Pod Wianuszkami” przy ul. Puławskiej 64, stan z 1972 r. (fot. J. Żurawski)

22. Kazimierz Dolny, a granary „Under the Wreaths” at Puławska Street, condition in 1972

dano zabezpieczeniu i pełnej konserwacji spichlerz tzw. Ulanowskich przy ul. Puławskiej 34, z przeznaczeniem na ekspozycje muzealne, zaawansowano odbudowę spichlerza „Pod Wianuszkami” i rozpoczęto zabezpieczenie ruin tzw. Faktorii Angielskiej. Siedemnastowieczne piwnice po zrujnowanych kamienicach w Rynku adaptowano na galerię wystaw czasowych i Muzeum Sztuki Żłotniczej. Przygotowano wiele prac badawczych i projekowanych do podjęcia restauracji kolejnych zabytków.

Także staraniem innych inwestorów, przy dofinansowywaniu ze środków konserwatorskich, wyremontowano w mieście kilka innych zabytków. PTTK odbudowało (spalony w 1972 r.) spichlerz tzw. Kobialki, z przeznaczeniem na Dom Turysty, parafia wyremontowała kościół Św. Anny oraz zabezpieczyła i zakonserwowała dwie kaplice przy farze, wraz z ich wystrojem wnętrza. Zakon reformatorów przystąpił do zabezpieczania murów oporowo-ogrodzeniowych, kościoła oraz klasztoru. Urząd Miasta i SARP wyremontowały elewacje kamienic w Rynku.

Nowy plan, który usunął poczucie zagrożenia wywłaszczeniami, sprawił, że wiele starych domów zostało przez właścicieli wyremontowanych. Fundusz wyrównawczy, jakim na podstawie upoważnienia wojewody lubelskiego dysponuje Muzeum Kazimierza Dolnego, umożliwił udzielanie bezwrotnych pomocy finansowych, pokrywających różnice kosztów pomiędzy materiałami i technologiami stosowanymi w powszechnym społecznym budownictwie a kosztami materiałów i technologii wynikających z wymagań konserwatorskich. Między innymi dzięki temu kilkudziesięciu budynkom w Kazimierzu przywrócono pokrycia gontowe. Doczekał się także realizacji postulat konserwatorski z 1972 r. dotyczący przenoszenia na teren Kazimierza Dolnego z innych miejscowości zabytkowych budynków drewnia-



23. Kazimierz Dolny, spichlerz „Pod Wianuszkami” w trakcie odbudowy, stan z maja 1980 r. (fot. J. Zurawski)

23. Kazimierz Dolny, a granary "Under the Wreaths" during reconstruction, condition in May 1980

nych. Muzeum Kazimierza Dolnego dla swoich potrzeb przeniosło dom z Puław na ul. Plebankę i dworek z Gościeradowa na ul. Podzamcze⁶⁶. Z inicjatywy inwestorów prywatnych i ich kosztem, niekiedy przy niewielkich dotacjach konserwatorskich, przeniesiono zabytkową plebanię z Karczmisk na ul. Krakowską 36 oraz do Mięćmierza trzy chałupy wiejskie, leśniczówkę i wiatrak. Proces przenoszenia do Kazimierza i Mięćmierza zabytków drewnianego budownictwa ludowego trwa nadal, a wspomniana wioska, znajdująca się w granicach administracyjnych miasta, zgodnie z postanowieniami planu ogólnego zagospodarowania przestrzennego zmienia swą dotychczasową funkcję z rolniczej na letniskową, co znacznie ułatwi ocalenie jej tradycyjnego charakteru.



24. Kazimierz Dolny, dworek przy ul. Podzamcze 12 a przeniesiony z Gościeradowa, stan z kwietnia 1981 r. (fot. J. Zurawski)

24. Kazimierz Dolny, a manor house at Podzamcze Street, transferred from Gościeradów, condition in April 1981

Powstają także nowe budynki jednorodzinne⁶⁷, wznoszone według projektów indywidualnych, z których każdy przed zatwierdzeniem do budowy musi otrzymać aprobatę konserwatorską Muzeum Kazimierza Dolnego. Wyłaniają się przy tym sprawy trudne do rozwiązania. Podstawowym problemem są tu potrzeby mieszkaniowe programu użytkowego współczesnych inwestorów prywatnych w porównaniu do potrzeb dawnego proletariatu małomiasteczkowego, który w ciągu ostatnich dwóch wieków stanowił przeważającą większość społeczności miasta. Rzutuje to na skalę nowych domów, znacznie większą od tradycyjnej. Pozorne zmniejszanie skali usiłuje się osiągnąć odpowiednimi rozwiązaniami architektonicznymi. Problem ten — to często nielegalne odstępowania, nieraz znaczne, od zatwierdzanych projektów, co w efekcie przynosi najczęściej powiększanie skali nowo budowanych domów, a na ogół obniża lub wręcz całkowicie niweczy zamierzony poziom artystyczny architektury. Również zmiana materiałów, przede wszystkim pokryciowych i wykończeniowych, na inne aniżeli przewidywał projekt jest problemem trudnym do opanowania. Brak dyscypliny budowlanej świadczy o słabości służb nadzoru budowlanego nawet w takim mieście, jakim jest Kazimierz⁶⁸. Bardzo niepokojącym zjawiskiem jest powstawanie na przeciwnym brzegu Wisły nowej zabudowy zagrodowej, rozrzuconej beładnie od wsi Oblasy po Nasilów. Budynki wykonane z cegły silikatowej z dachami krytymi eternitem, przy tym o prymitywnych formach opartych na projektach typowych, w coraz większym stopniu oszpecają krajobraz oskrzydłający zabytkowy zespół Kazimierza Dolnego. Zjawiska tego służba konserwatorska Muzeum Kazimierza Dolnego nie może opanować, pomimo podejmowanych starań i protestów zgłaszanych do władz. W roku 1979 został utworzony Kazimierski Park Krajobrazowy⁶⁹. Z faktem tym wiązano nadzieje na roztoczenie właściwej i wszechstronnej opieki nad przyrodniczym i krajobrazowym otoczeniem rejonu Kazimierza. Nie powołano jednak zarządu Parku, co powoduje, że uchwała Wojewódzkiej Rady Narodowej w Lublinie w tej sprawie nie jest w peł-

⁶⁶ Także do Janowca, na teren sąsiadujący z zamkiem (który Muzeum Kazimierza Dolnego wykupiło z rąk prywatnych w 1975 r.) przeniesione zostały zabytkowe budynki: dwór z Moniaków koło Urzędowa, stodoła dworska z Wylągów koło Kazimierza i spichlerz z Kurowa.

⁶⁷ Plan szczegółowy nie dopuszcza budowy w Kazimierzu Dolnym domów letniskowych nie mających programu użytkowego i wyposażenia technicznego odpowiadającego warunkom stawianym budownictwu jednorodzinnemu, zwalnia także z obowiązku stosowania projektów typowych.

⁶⁸ W 1975 r. zostało powołane w Kazimierzu, w drodze wyjątku, stanowisko Architekta Miejskiego, przy równoczesnym zatrudnieniu w Urzędzie Miasta i Gminy dwóch inspektorów ds. budownictwa. Od 1979 r. do 1981 r. stanowisko to nie było obsadzone.

⁶⁹ Uchwała nr XX/60/79 Wojewódzkiej Rady Narodowej w Lublinie z dnia 27.IV.1979 r. w sprawie utworzenia Kazimierskiego Parku Krajobrazowego. W terminie do końca 1979 r. wojewoda lubelski miał powołać zarząd Parku.



25. Mięćmierz k. Kazimierza Dolnego, chatupa przeniesiona ze wsi Młynki k. Puław, 1975 r. (fot. J. Żurawski)

25. Mięćmierz near Kazimierz Dolny, a cottage transferred from the village Młynki near Puławy, 1975

ni respektowana, tym bardziej że rady narodowe poszczególnych gmin zajęły na ogół opozycyjny stosunek wobec przepisów obowiązujących na obszarze objętym parkiem. Brak opieki nad krajobrazem w rejonie Kazimierza szczególnie dotkliwie daje się zauważyć w rabunkowej gospodarce kamieniołomów w Kazimierzu i Nasiłowie, powstawaniu nielegalnych kamieniołomów prywatnych, wycinaniu starodrzewia na Albrechtówce i w sposobie regulacji Wisły.

Każdy z omówionych planów zagospodarowania przestrzennego, również te które nie były zatwierdzone, pozostawiły w mieście swoje trwałe ślady. Często życie niosło ze sobą konieczność podejmowania decyzji lokalizacyjnych w trakcie, gdy koncepcje projektowe nie były dostatecznie dojrzałe lub rozwijały się w niewłaściwym kierunku. Konsekwencją tego jest dzisiaj wiele faktów dokonanych, niestety negatywnych. Wybudowany w latach pięćdziesiątych Dom Architekta pozbawił na stałe części Rynku użytkowania parterów na usługi ogólnomiejskie. Przy ul. Puławskiej w końcu lat pięćdziesiątych wybudowano „Wodomistrzówkę”, która przysłoniła grupę zabytkowych spichlerzy w widoku z nad Wisły, a jeden z większych spichlerzy adaptowano na przetwórnictwo owoców; w tymże rejonie wybudowano nową masarnię i piekarnię. Zmiana funkcji tego terenu na zgodną z nowym planem będzie wymagała długotrwałego procesu. W tym samym czasie przy ul. Tyszkiewicza zlokalizowano stację benzynową i stację obsługi samochodów, blokując przestrzennie na długie jeszcze lata promenadę wzdłuż Wisły, wprowadzając do miasta uciążliwą usługę oraz brzydką architekturę, tworzącą w widoku znad Wisły pierwszy plan. Metalowy, typowy bar „Nadwiślański” przy ul. Sadowej, Dom Prasy, sala gimnastyczna Zasadniczej Szkoły Zawodowej, domy typowe przy ul. Nadrzecznej i zniekształcenie pierwotnej linii zabudowy części ul. Lubelskiej — to skutki decyzji lokalizacyjnych i architektonicznych podjętych na podstawie materiałów do planu w latach sześćdziesiątych. Opierając się na tych samych koncepcjach projektowych miasta zlokaliz-



26. Mięćmierz k. Kazimierza Dolnego, wiatrak przeniesiony z Osin w latach 1976—1977, stan z 1979 r. (fot. J. Żurawski)

26. Mięćmierz near Kazimierz Dolny, a windmill transferred from Osiny in 1976—1977, condition in 1979

zowano i wybudowano most na Grodarzu przy ul. Witkiewicza, niszcząc przy tym właściwe poziomy ul. Senatorskiej naprzeciwko kamienicy Celejowskiej⁷⁰. W końcu lat sześćdziesiątych podjęto decyzję o budowie przy ul. Nadwiślańskiej wielorodzinnego budynku mieszkalnego według projektu prof. Bohdana Lacherta. W samym centrum miasta cierpiącym na brak miejsc pod lokalizację usług handlowych znowu zajęto parte-



27. Kazimierz Dolny, willa przy ul. Góry, projektowali arch. T. Michalak i J. Kowarski, 1977—1978 (fot. J. Żurawski)

27. Kazimierz Dolny, a villa at Góry Street, designed by architects T. Michalak and J. Kowarski, 1977—1978

ry, tym razem na mieszkania; wprowadzono w bezpośrednie sąsiedztwo Rynku architekturę agresywną o formach awangardowych, jako ofertę dalszego podobnego kształtowania nowego budownictwa w Kazimierzu⁷¹.

Zadziwia dzisiaj niefunkcjonalna lokalizacja strażnicy przeciwpożarowej, wybudowanej w latach 1972—1974 na tyłach ul. Senatorskiej. Jest to zrealizowany element planu szczegółowego zatwierdzonego w 1970 r. który, chociaż obcy zasadom nowego planu, musiał pozostać jako fakt dokonany.

Autor nie ukrywa, że wybrane przykłady lokalizacji lub realizacji uważa za zjawiska negatywne. Jak wynika z przedstawionych dziejów zagospodarowania przestrzennego Kazimierza Dolnego, ochrona jego wartości zabytkowych i krajobrazowych była zawsze wypadkową wielu czynników, takich jak sytuacja ekonomiczna stałych mieszkańców, interesy grup społecznych, instytucji lub jednostek, przede wszystkim zaś poziom wiedzy i świadomości o potrzebie zachowania tego, czego nie da się dokładnie zdefiniować: niepowtarzalnego charakteru miasteczka nad Wisłą.

⁷⁰ Wytyczne przebudowy ulic w Kazimierzu Dolnym. Opis techniczny i wytyczne graficzne w skali 1:500 do przebudowy ul. Witkiewicza oraz wylotu ul. Nadrzecznej do szosy Kazimierz Opole Lubelskie w Kazimierzu nad Wisłą. Prez. WRN w Lublinie — Pracownia Urbanistyczna, oprac. mgr inż. arch. Jerzy Sorzyński, inż. Stanisław Król, grudzień 1962 r. Archiwum BPP w Lublinie nr A 168-V i W 168-VI.

⁷¹ Budynek ukończony w 1971 r. W latach 1972 i 1974 liczne artykuły krytyczne w prasie lubelskiej i centralnej. Na uwagę zasługuje polemika na łamach miesięcznika „Architektura”, nr 11, 1973 i nr 1—2, 1974.



28. Kazimierz Dolny, willa „Jagódka” przy ul. Krakowskiej, projektował arch. B. Kulawczuk, 1976 r. (fot. J. Żurawski)

28. Kazimierz Dolny, „Jagódka” villa at Krakowska Street, designed by architect B. Kulawczuk, 1976

Na współczesny obraz Kazimierza złożyła się także wypadkowa wzajemnych zmagania najpierw społecznej, później profesjonalnej służby konserwatorskiej, architektów, urbanistów-twórców, którzy projektowali tu z pokorą wobec zastanych wartości — z architektami, którzy ambicje twórcze stawiali ponad te wartości, oraz urbanistami, którym szablony normatywu projektowania przesłaniał ponadczasowe wartości kulturowego krajobrazu historycznego miasteczka.

mgr Jerzy Żurawski
Muzeum Kazimierza Dolnego

KAZIMIERZ DOLNY — NOTES ON THE HISTORY OF LAND DEVELOPMENT PROBLEMS OF THE PROTECTION OF CULTURAL LANDSCAPE

Part II

Part I of the present article published in "Ochrona Zabytków" no 1/1978 ended with a discussion of the period of the reconstruction of Kazimierz Dolny soon after World War II. Part II is devoted mainly to a land planning in Kazimierz after 1951 when Karol Siciński's plan, worked out still in 1946—47, was approved officially. In the nearly thirty years that followed several versions of general and detailed plans of the town were drawn. A review of the plans displays changing views on the future shape of the town, its function, number of inhabitants and a very differentiated approach to the problem. A particular attention paid by town-planners to this little town has always been based on the concern to preserve its unique historic and natural values. However, during works on individual stages of the studies, specialists in modern programming, town-planning, standardization and transport solutions have, as a rule, succeeded in forcing their proposals. The state services of monuments protection participated in the planning of Kazimierz only to a small extent; their suggestions were either too general or not taken into account at all.

In 1966 a general and detailed plan of Kazimierz was thrown open to competition. From the point of view of monuments protection it was not prepared well and did not come to expectations with regard to an optimum solution.

On the basis of the results of the competition in 1967—1970 general and detailed plans of the town were prepared and approved. Also this time conservation guidelines worked out by the Ministry of Culture and Arts were not formulated precisely and the participation of a voivodship conservator was limited to formal actions. As a result there appeared a plan with town-planning solutions, transport and servicing in particular, that endangered the scale and nature of the town. It envisaged a number of public investments, the harmful of which were: a modern thoroughfare between the Vistula and the centre of the town, construction of a new road inside the town, parallel to historic Senatorska and Nadrzeczna streets, a roundabout-type and a two-level cross-road in front of the Reformers cloister as well as large service and trade projects in the place traditionally used

for the building of detached houses in gardens, and finally the building of a large rest house on a picturesque hill.

Despite that the plans were approved. Then, in 1971—1972 the local population and mainly associations of artists and publicists of the most highly esteemed cultural papers, rose some doubts about them. As a result of this criticism the Ministry of Culture and Arts entrusted in 1972 the Museum at Kazimierz Dolny with a task of conservation protection. This created conditions conducive to the formulation of new criterions of the protection of a historic urban, architectural and natural complex. They consisted in proving that all values of Kazimierz, including those of secondary importance such as old building lines, a scale of the building-up in individual streets, modest small-town houses, paved roads and squares, use of traditional materials, etc., should be considered and covered by plans. Attention was drawn to the necessity to officially include in protection plans natural surroundings as an integral component of town's cultural values.

This conservation programme was approved by the authorities who decided of the need to bring a general and detailed plan of Kazimierz up-to-date on the basis of new more thorough and comprehensive studies. The Consultants Team was established; it gave opinions on subsequent stages of preparations. The Museum at Kazimierz Dolny brought to life an architectural group whose tasks were to make urban and architectural studies as conservation guidelines for individual elements of the town. A new general plan was drawn by the Voivodship Town-Planning Workshop in Lublin, headed by architect U. Frąk. A detailed plan was prepared by the Monuments Conservation Workshop in Lublin, under the direction of architect J. Jamiołkowska. The two plans were prepared at the same time, with a detailed one

being in the foreground. The plans were approved in 1975. They paid a full respect to conservation guidelines expressed in 1972 and at the same time they determined the town's function as a tourist centre and local administration, solved in-town communication within the existing network of streets with the principle of the access by perpend from the circuit passing by Kazimierz in through traffic. The plan paid also attention to a modern infrastructure in the town, a general character and scale of which remained unchanged. The maximum number of inhabitants within the boundaries of the historic town was agreed to be 3,000 people, just as it was in the period of the town's flourishing at the turn of the 16th and 17th centuries.

In 1979 on the basis of the said plans a renewal programme was worked out for the town centre, divided into several stages of its execution.

From 1973 the works have been carried out on the protection, conservation and reconstruction of the most valuable monuments of architecture, to mention only granaries from the 17th century, the Celejówka stone-house, ruins of the castle.

Basing on the plans, private detached houses are being built in the town, the character of which has been adapted to a historic complex of tenement houses and other buildings.

Necessary municipal investments have been undertaken and are continued. Works have been initiated on the designing and execution of the most indispensable buildings for public use. A translocation of historic wooden buildings to Kazimierz and Męcierz, a neighbouring small village, has been applied as well. The aim of this undertaking is to rescue the monuments that cannot be preserved in situ and to enlarge the number of wooden buildings in the town, according to its old historic nature.

ANNA PRZYBOROWSKA-KLIMCZAK

PRAWNE I ORGANIZACYJNE ASPEKTY OCHRONY DÓBR KULTURALNYCH W STANACH ZJEDNOCZONYCH

Na temat ochrony dóbr kulturalnych w Stanach Zjednoczonych istnieje w Europie wiele opinii i wyobrażeń niezgodnych ze stanem rzeczywistym. Pierwsza opinia dotyczy istnienia powszechnej, skomercjalizowanej kultury masowej i konsumpcyjnie nastawionego społeczeństwa, a w hałaśliwej atmosferze telewizyjnych reklam i komiksów przeciętny Amerykanin nie ma ochoty na kontakt z wyższą kulturą¹, zwłaszcza na otaczanie jej szczególną opieką. Drugie wyobrażenie wiąże się z historycznymi uwarunkowaniami powstawania kultury, a opiera się na przekonaniu, że państwo liczące niewiele ponad dwieście lat nie mogło stworzyć dóbr kulturalnych, które mogłyby konkurować z dziełami „starego ładu”² i byłyby godne ochrony. Trzeci wreszcie pogląd dotyczy stosunku do problemu władz federalnych i stanowych, które zajęte innymi, „poważniejszymi” sprawami — polityką, problemami obronności, gospodarki, finansów, nie przywiązu-

ją najmniejszej wagi do tego, czy i jak chronione są dobra kulturalne, co z kolei wpływa na brak prawnych środków ochrony i całkowity niedowład organizacyjny w tym zakresie³. Poza tym istnieje przekonanie, że niedostatek przepisów

¹ Na temat amerykańskiej kultury masowej — zob. J. Chałasiński, *Kultura amerykańska. Formowanie się kultury narodowej w Stanach Zjednoczonych Ameryki*, LSW, Warszawa 1962, s. 299—302 i 591, oraz W. Górnicki i J. Kossak, *Super—Ameryka. Szkice o kulturze i obyczajach*, PIW, Warszawa 1970, s. 40—43.

² Por. W. Łysiak, *Ochrona zabytków w USA*, „Ochrona Zabytków”, nr 1, 1974, s. 57 i E. E. Connally, *La conservation des sites et des monuments dans le Nouveau Monde*, *Musees et monuments*, UNESCO, Paris 1973, s. 249.

³ R. E. Stipe, *The Impact of Law on Preservation Activities in the United States*, „Monumentum”, ICOMOS, t. XIII, Louvain 1976, s. 45—61.