

Jacek Górski*

Osadnictwo kultury łużyckiej na stanowisku 2 w Zagórze, gm. Niepołomice, pow. wielicki

Abstract

Górski J. 2017. Lusatian culture settlement at site 2 in Zagórze, Niepołomice Commune, Wieliczka District. *Raport 12*, 33-64

Multicultural site 2 in Zagórze, Wieliczka District, Małopolskie Voivodeship (AZP 104-59/2) is situated about 25 km east of Cracow, in the Wieliczka Foothills (Fig. 1). The paper characterizes and interprets archaeological settlement sources of the Lusatian culture. 93 various sunken features and about 8500 fragments of vessels have been unearthed.

In stylistic and formal terms, a vast majority of pottery represents the oldest development phase of the Lusatian culture in Cracow region, described as the Iwanowice-Wysylek phase and dated to phase D of the Bronze Age and phase A1 of the Hallstatt period. Features associated with later periods are scarce. The pottery is very typical – it contains all characteristic elements shared by Cracovian enclave of the Lusatian culture and its Silesian counterpart, with few analogies in the Transcarpathian zone.

In the light of chronological data, mapping of the features containing vessels decorated with bosses helps to delineate the first functional zone of the settlement (Fig. 30), with 6-8 simultaneously functioning homesteads. Possibly, 8 homesteads have continued to be used (Fig. 31). A few of them were still in use at the beginning of period IV of the Bronze Age (Ha A2).

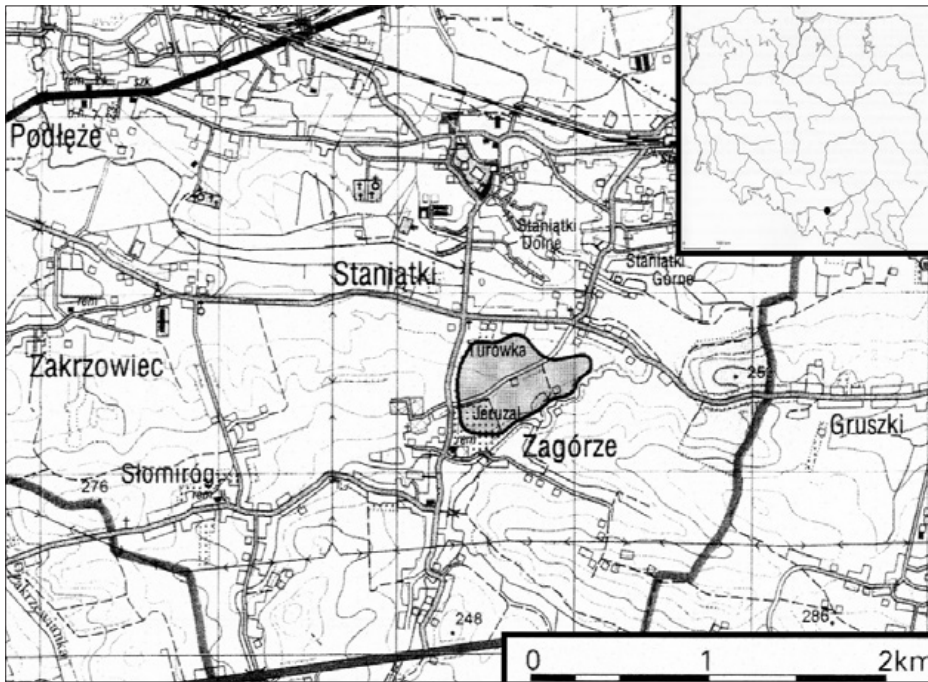
Keywords: Lesser Poland, Lusatian culture, Bronze Age, settlement, spatial organisation

■ I. WSTĘP

Stanowisko 2 w Zagórze w gm. Niepołomice w pow. wielickim w woj. małopolskim jest położone ok. 25 km na wschód od Krakowa, na Pogórze Wielickim (Ryc. 1). Zlokalizowano je na lessowym wypłaszczeniu wznoszącym się ponad dolinę rzeki Podłęzanki, niewielkiego, prawobrzeżnego dopływu Wisły. Zostało odkryte podczas badań powierzchniowych przeprowadzonych w ramach Archeologicznego Zdjęcia Polski w 1992 r. (AZP 104-59/2) przez Ryszarda Naglika i Tomasza Wichmana. W następnych latach było kilka razy penetrowane powierzchniowo oraz przeprowadzono na nim niewielkie sondáže w związku z planowanymi badaniami wyprzedzającymi na trasie autostrady A4 (historię badań na stanowisku szczegółowo omówiono: Kadrow, Okoński 2008, 3; Kadrow 2015, 86-88). W latach 2000-2005 na stanowisku przeprowadzono szerokoprzestrzenne badania wykopaliskowe, które objęły łącznie 780 arów powierzchni stanowiska. Było ono

wielokulturowe i wielofazowe. Stwierdzono tu osadnictwo od wczesnego neolitu (kultura ceramiki wstęgowej rytej) po późne średniowiecze (Kadrow, Okoński 2008, 3). Szczegółową charakterystykę stanowiska zamieszczono w 10 tomie *Raportu* (Kadrow 2015). Dotychczas poza opracowaniami inwestorskimi opublikowano materiały stylu zofińskiego (Kadrow, Okoński 2008) oraz neolityczne materiały kamienne (Jurzysta 2015) oraz wszystkie analizy szczątków kostnych (Makowicz-Poliszt 2015; 2016), a także wyniki badań archeobotanicznych (Lityńska-Zajac *et al.* 2015). Cztery ostatnie prace pochodzą z 10 i 11 tomu *Raportu*. Prezentowany artykuł jest kontynuacją prezentacji źródeł z tego stanowiska. Jego celem jest charakterystyka i interpretacja archeologicznych źródeł osadowych zaliczonych do kultury łużyckiej. Większość obiektów jest zlokalizowana na obszarze o powierzchni 140 × 110 m (ok. 1,5 ha) w centralnej części badanego terenu (Ryc. 2). Wydaje się, że zakres przeprowadzonych prac pozwolił na określenie

* Jacek Górski, Muzeum Archeologiczne w Krakowie, ul. Senacka 3, 31-002 Kraków, e-mail: Jacek.Gorski@ma.krakow.pl



Ryc. 1. Zagórze, stan. 2, gm. Niepołomice, woj. małopolskie. Lokalizacja stanowiska

Fig. 1. Zagórze, site 2, Niepołomice Commune, Małopolskie Voivodeship. Site location

zachodniej i wschodniej oraz zapewne południowej granicy osady.

Materiały do opracowania przekazał mi śp. Jerzy Okoński, główny autor badań wykopaliskowych w części stanowiska, w której było zlokalizowane osiedle z wczesnej fazy kultury łużyckiej. Jerzy był świetnym badaczem terenowym, znakomitym archeologiem i uczynnym człowiekiem. Jemu dedykuję ten artykuł.

II. CHARAKTERYSTYKA ŹRÓDEŁ

II.1. OBIEKTY NIERUCHOME

Na osadzie w Zagórze odkryto szereg różnego typu obiektów, z których 93 zaliczono do kultury łużyckiej, zasadniczo skupionych na półtorahektarowej powierzchni. Ich ciemne wypełniska dobrze odróżniały się od żółtego, lessowego calca (Ryc. 3). Czasami granice obiektów były słabiej czytelne ze względu na to, że w fazie destrukcji jama wypełniała się lessem (Ryc. 4). Listę jam wraz z podstawowymi informacjami morfometrycznymi przedstawiono w Tabeli 1 (CD).

Wyróżniono (a) jamy zasobowe (34–36,6%), (b) jamy o nieokreślonej funkcji gospodarczej (38–40,9%), (c) dolki postłupowe (15–16,1%), (d) glinianki (4–4,3%) i (e) paleniska (2, w tym jedno domniemane – 2,1%). Przyporządkowania kulturowego obiektów dokonano na podstawie ceramiki pochodzącej z ich wypełnisk oraz ogólnej sytuacji planigraficznej. W strefie „łużyckiej” zarejestrowano bowiem liczne obiekty z innych, starszych i młodszych faz zasiedlenia stanowiska. Są wśród nich takie, których chronologię niekiedy trudno określić – dolki postłupowe i płytkie rowki fundamentowe.

W takich obiektach ceramika znaleziona w wypełniskach nie zawsze odzwierciedla ich chronologię.

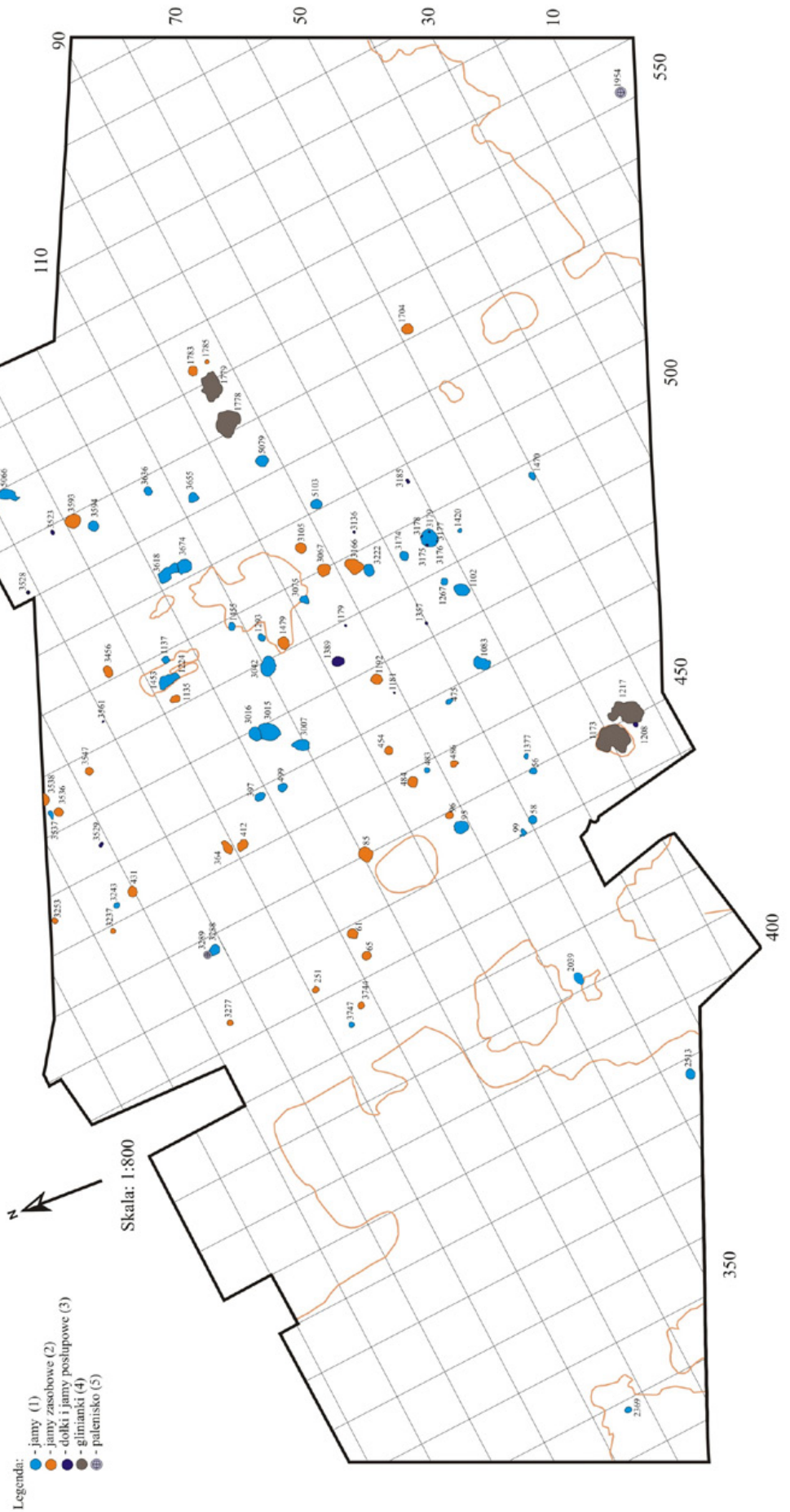
(a) Jamy zasobowe

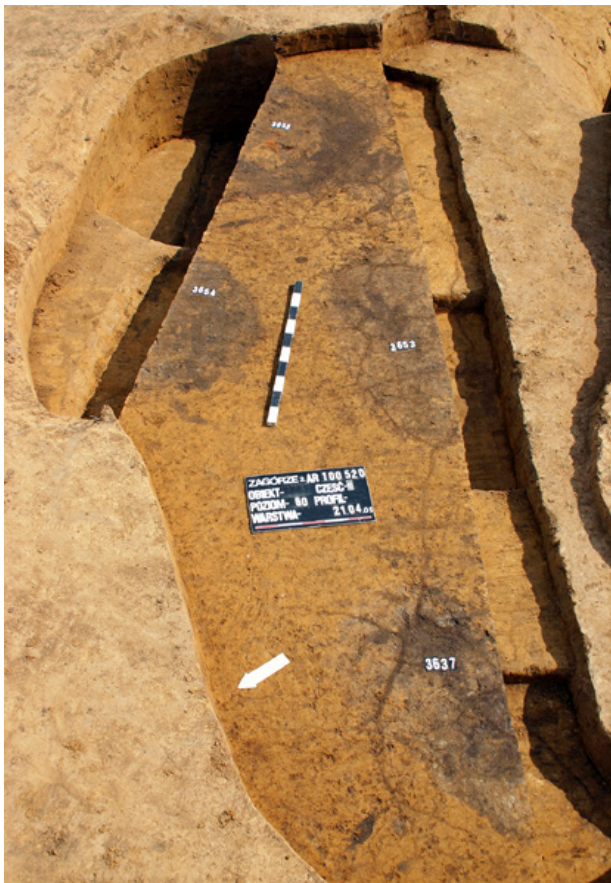
Wyróżniono 34 jamy, które określono mianem zasobowych, pełniących najpewniej funkcje magazynowe. Zaliczono do nich wszystkie obiekty, które miały profile trapezowate lub prostokątne (workowate) i najczęściej warstwowe wypełniska. Dwie, małe jamy o profilu prostokątnym (nr 1137 i 2369) nie zostały zaliczone do tej grupy. Ze względu na kształt profilu wyróżniono 22 jamy o profilu trapezowatym (Ryc. 5–7) i 12 jam o profilu prostokątnym. W rzutach poziomych najczęściej miały zarysy owalne (16) lub koliste (9). Aż 7 jam miało nieregularny kształt na poziomie wydzielienia. Rozmiary tych obiektów były bardzo zróżnicowane. W przypadku obiektów trapezowatych średnica zachowanej części górnej wahała się od 75–80 do 295 cm. Średnice górnych części jam czworobocznych miały średnice od 100 do 315 cm. O ile w przypadku jam o profilu czworobocznym średnica stropu może być zbliżona do użytkowej, o tyle zachowana średnica wlotu jam trapezowatych jest z pewnością większa od użytkowej. Pierwotnie miały one cylindryczny otwór wejściowy. Obecny kształt ich profilu i wymiary odbiegają od stanu w okresie użytkowania, co wynika z określonego przebiegu procesów destrukcji tego typu jam (Kadrow 1991, 23). Głębokość jam o profilu trapezowatym zawierała się w przedziale zmienności 50–255 cm, a jam prostokątnych 85–195 cm. Wyjątkowo głęboka była trapezowata jama nr 3161 – 255 cm. Przeciętna głębokość jam trapezowatych wynosi 115 cm, a obiektów workowatych 125 cm. Parametry te

Ryc. 2. Zagórze, stan. 2, gm. Niepołomice, woj. małopolskie. Rozmieszczenie obiektów osadowych kultury łużyckiej (rys. B. Górski)

Fig. 2. Zagórze, site 2, Niepołomice Commune, Małopolskie Voivodeship. Layout of settlement features representing the Lusatian culture (Drawn by B. Górski)

Zagórze, gm. Niepołomice Osada kultury łużyckiej





Ryc. 3. Zagórze, stan. 2, gm. Niepołomice, woj. małopolskie. Eksploracja ara 100/520 (fot. M. Suchorska-Rola)

Fig. 3. Zagórze, site 2, Niepołomice Commune, Małopolskie Voivodeship. Exploration of are 100/520 (Photo by M. Suchorska-Rola)

świadczą o tym, że obiekty te były dobrze zachowane. Na osadach z epoki brązu na obszarze zachodniomałopolskich wyżyn lessowych obiekty trapezowate były zawsze głębsze od jam o prostokątnym profilu (Kadrow 1991, 21--26; Górski 1994, 73-74). Dna tych obiektów były płaskie lub lekko nieckowate. Zaobserwowano też wyraźnie przegłębione dno (nr 3674 – Ryc. 8). W jednym przypadku (obiekt 3237) w dnie jamy zaobserwowano charakterystyczne przegłębienie, które mogło pełnić rolę dołka do oparcia belki z zaciosami („drabiny”) ułatwiającej zejście na dno (Ryc. 9). W wypełniskach znajdowano przede wszystkim fragmenty ceramiki, ale zarejestrowano także polepę, węgle drzewne oraz pojedyncze kości i nieliczne wyroby krzemienne o pokroju neolitycznym.

W wielu obiektach zasobowych znaleziono polepę z odciskami gałęzi (por. rozdział II.5). Stanowiła ona najprawdopodobniej rumowisko konstrukcji zadaszających (Ryc. 10, 11). Pierwszy z zilustrowanych obiektów mógł zostać wykorzystany wtórnie jako śmietnik do wyrzucenia polepy. Na taką interpretację wskazuje fakt, że w części przydennej tworzy ona grubą warstwę

o miąższości ok. 40 cm. W jednym z obiektów natrafiono na koncentrację dużych, nieobrobionych kamieni (Ryc. 12).

Opisane wyżej obiekty trapezowate i workowate zostały wkopane bezpośrednio w plastyczny less. Nie zaobserwowano śladów zabezpieczania ścian przed osuwaniem się. Nie stwierdzono też stosowania izolacji w postaci wyłożenia gliną i wypalenia wewnątrz czy też moszczenia plecionką lub bierwionami.

(b) Dołki posłupowe

Obiekty będące pozostałościami po konstrukcjach słupowych określono jako dołki posłupowe. Być może część z nich była osadzana w jamach posłupowych o większej średnicy (ponad 60 cm – obiekty: 1208, 3185, 3529), ale ślady słupów w takich dużych jamach nie były czytelne. Wyróżniono 15 dołków posłupowych. W 10 z nich znaleziono ułamki naczyń kultury łużyckiej. W kolejnych trzech przypadkach dołki posłupowe tworzyły konstrukcję nad jamą kultury łużyckiej (obiekt 3176). W pozostałych przypadkach przyporządkowanie dołka posłupowego do omawianego okresu nastąpiło na podstawie analizy charakteru wypełniska lub kontekstu planigraficznego. Może to być metoda zawodna. W rzucie poziomym zarysy dołków posłupowych były częściej owalne (7) niż koliste (4) lub nieregularne (4). Ich średnice wynosiły od 15 do 85 cm. Profile były na ogół nieckowate, a wypełniska – jednowarstwowe. Są to obiekty stosunkowo płytkie. Przeciętna głębokość wynosiła 36 cm (zakres zmienności – 15–75 cm). Są one znacznie lepiej zachowane niż na wczesnołużyckiej osadzie w pobliskim Targowisku. Tam, w zależności od części stanowiska, miały one średnio 20–30 cm (Górski 2014a, 48).

Dołki posłupowe na powierzchni stanowiska, poza jednym przykładem, nie tworzą regularnych układów. Wyjątkiem jest rozkład słupków w obrębie obiektu 3176 (Ryc. 75 CD). Tworzą one regularny czworokąt ze słupami oddalonymi o 2–2,5 m. Zapewne była to niewielka konstrukcja słupowa nad tą jamą. Nie są znane podobne przykłady ze stanowisk wczesnołużyckich w rejonie Krakowa. W północnej części obiektu 2513 wyróżniono słup (nie nadano mu odrębnego numeru), który mógł wspierać zadaszenie nad tą jamą (Ryc. 61 CD).

(c) Jamy gospodarcze o nieokreślonym przeznaczeniu

38 obiektów określono jako jamy gospodarcze o nieokreślonym przeznaczeniu. Miały one zwykle nieckowate profile (21 jam), ale często przekroje poprzeczne były nieregularne (11). Do tej grupy zaliczono też małe jamy o profilu prostokątnym. W rzucie poziomym jamy te częściej były owalne (17), rzadziej koliste (9) lub

Ryc. 4. Zagórze, stan. 2, gm. Niepołomice, woj. małopolskie. Profil jamy 454 z widoczną warstwą zasypiskową lessu na dnie (fot. M. Suchorska-Rola)

Fig. 4. Zagórze, site 2, Niepołomice Commune, Małopolskie Voivodeship. Section of pit 454 with loess fill visible in its bottom part (Photo by M. Suchorska-Rola)



Ryc. 5. Zagórze, stan. 2, gm. Niepołomice, woj. małopolskie. Przykład obiektu (96) o trapezowatym profilu i prawie jednorodnym wypełnisku (fot. M. Suchorska-Rola)

Fig. 5. Zagórze, site 2, Niepołomice Commune, Małopolskie Voivodeship. Example of a feature (96) with a trapezoidal profile and a nearly homogeneous fill (Photo by M. Suchorska-Rola)



Ryc. 6. Zagórze, stan. 2, gm. Niepołomice, woj. małopolskie. Przykład obiektu (1479) o trapezowatym profilu (fot. M. Suchorska-Rola)

Fig. 6. Zagórze, site 2, Niepołomice Commune, Małopolskie Voivodeship. Example of a feature (1479) with a trapezoidal profile (Photo by M. Suchorska-Rola)





Ryc. 7. Zagórze, stan. 2, gm. Niepołomice, woj. małopolskie. Przykład obiektu (3277) o trapezowatym profilu z warstwowanym wypełniskiem (fot. M. Suchorska-Rola)

Fig. 7. Zagórze, site 2, Niepołomice Commune, Małopolskie Voivodeship. Example of a feature (3277) with a trapezoidal profile and a layered fill (Photo by M. Suchorska-Rola)

nieregularne (12). Są to obiekty bardzo zróżnicowane pod względem wielkości (Ryc. 13). Średnica części górnej zawierała się w przedziale zmienności 65–425 cm. Średnia głębokość wynosiła 76 cm, przy dużej zmienności w indywidualnych przypadkach (od 15 do 215 cm). Rzadko jednak ich głębokość przekraczała 140–150 cm (nr 499, 1704, 3015, 3176, 3222, 5079). Najgłębszy z nich (nr 1704) miał kształt prostokątny z ostrym dnem. Profile jedno- lub dwuwarstwowe stwierdzono w wyrównanych proporcjach (po 11), a nieco więcej jam miało profile wielowarstwowe (15). Jedna, niewielka jama (nr 1420) miała zejście do części niższej (Ryc. 14).

(d) Glinianki

Cztery obiekty sklasyfikowano jako glinianki (1173, 1217, 1778, 1779). Tworzyły one dwie pary obiektów (1173

i 1217 oraz 1778 i 1779). Były usytuowane na południowych i zachodnich rubieżach osady. Bardziej izolowane skupisko tworzyła pierwsza para glinianek. W rzucie poziomym były to niezbyt regularne obiekty o dużych rozmiarach – od 370 × 470 cm (obiekt 1779) do 620 × 625 cm (obiekt 1173). Ich głębokości były znaczne – od 120–125 cm (obiekty 1217 i 1778) do 170–190 cm (obiekty 1173 i 1779). Wypełniska były wielowarstwowe. Profile były różne – nieckowaty, czworoboczny, nieregularny i nieokreślony. Zgodnie z sugerowaną funkcją obiekty te służyły do wydobywania gliny na lokalne potrzeby. Mogły być one związane z przydomową wytwórczością garncarską i zapotrzebowaniem na glinę do celów izolacyjnych (oblepianie ścian domostw, daszków zabezpieczających wloty jam zasobowych i tym podobne).



Ryc. 8. Zagórze, stan. 2, gm. Niepołomice, woj. małopolskie. Przykład obiektu (3674) o czworokątnym profilu z warstwowanym wypełniskiem (fot. M. Suchorska-Rola)

Fig. 8. Zagórze, site 2, Niepołomice Commune, Małopolskie Voivodeship. Example of a feature (3674) with a quadrangular profile and a layered fill (Photo by M. Suchorska-Rola)

Ryc. 9. Zagórze, stan. 2, gm. Niepołomice, woj. małopolskie. Przykład obiektu (3237) o trapezowatym profilu z dołkiem do oparcia „drabiny” – na lewo od przegłębienia dna obiektu (fot. M. Suchorska-Rola)

Fig. 9. Zagórze, site 2, Niepołomice Commune, Małopolskie Voivodeship. Example of a feature (3237) with a trapezoidal profile, and a hole for supporting a “ladder” to the left from the deepened bottom of the feature (Photo by M. Suchorska-Rola)



(e) Palenisko

Jeden obiekt określono jako palenisko (nr 1954) z tego względu, że stwierdzono warstwy lessu przepalane *in situ*. Przypuszczalnie do tej kategorii należy jeszcze



Ryc. 10. Zagórze, stan. 2, gm. Niepołomice, woj. małopolskie. Przykład obiektu (364) o profilu trapezowatym z warstwą polepy w wypełnisku (fot. M. Suchorska-Rola)

Fig. 10. Zagórze, site 2, Niepołomice Commune, Małopolskie Voivodeship. Example of a feature (364) with a trapezoidal profile and a layer of daub in the fill (Photo by M. Suchorska-Rola)

zaliczyć obiekt 3289 (Ryc. 15). Profile obu obiektów były płytkie (do 35 cm), jeden nieckowaty, a drugi nieregularny. Paleniska były usytuowane na rubieżach osady. Obiekt 1954 był zlokalizowany w południowo-wschodniej części stanowiska, około 100 metrów od strefy zwartego występowania jam kultury łużyckiej. Usytuowany był na granicy badanego obszaru. Obiekt 3289 był zlokalizowany na arze 140/440 w zachodniej części osady kultury łużyckiej.

II.2. ŹRÓDŁA RUCHOME

II.2.1. CERAMIKA NACZYNIOWA

Wśród ruchomych materiałów osadowych kultury łużyckiej ze stanowiska w Zagórzcu wyróżniono wyroby z gliny, kamienia i brązu. Najliczniejsze są wyroby ceramiczne: naczynia i ich fragmenty, przeszłiki i polepa. W przypadku naczyń zanalizowano ich cechy makro- i mikromorfologiczne, stylistyczne oraz technologiczne.

II.2.1.A TYPOLOGIA NACZYŃ

W niniejszym opracowaniu posłużono się tym samym schematem typologicznym, który zastosowano w największym opracowaniu dotyczącym kultury łużyckiej na krakowskim odcinku autostrady (por. Górski 2014a; Górski, Schellner 2014). Wydzielenie typów naczyń opiera się na liczbie członów naczynia i przyjętych arbitralnie wartościach liczbowych dwóch wskaźników proporcji (średnicy wylewu naczynia do jego wysokości i średnicy wylewu do średnicy brzuśca – Czerniak 1980, 49–50, ryc. 25, 26). Ich korelacja prowadzi do wydzielenia czterech typów bazowych: mis, waz, pucharów



Ryc. 11. Zagórze, stan. 2, gm. Niepołomice, woj. małopolskie. Przykład obiektu (3253) o trapezowatym profilu z koncentracją polepy przy dnie (fot. M. Suchorska-Rola)

Fig. 11. Zagórze, site 2, Niepołomice Commune, Małopolskie Voivodeship. Example of a feature (3253) with a trapezoidal profile and a concentration of daub by the bottom (Photo by M. Suchorska-Rola)



Ryc. 12. Zagórze, stan. 2, gm. Niepołomice, woj. małopolskie. Przykład obiektu (486) o czworobocznym profilu z kamieniami w wypełnisku (fot. M. Suchorska-Rola)

Fig. 12. Zagórze, site 2, Niepołomice Commune, Małopolskie Voivodeship. Example of a feature (486) with a quadrangular profile and stones in the fill (Photo by M. Suchorska-Rola)



Ryc. 13. Zagórze, stan. 2, gm. Niepołomice, woj. małopolskie. Przykład głębokiego obiektu (2513) o profilu nieckowatym (fot. M. Suchorska-Rola)

Fig. 13. Zagórze, site 2, Niepołomice Commune, Małopolskie Voivodeship. Example of a deep feature (2513) with a trough-shaped profile (Photo by M. Suchorska-Rola)

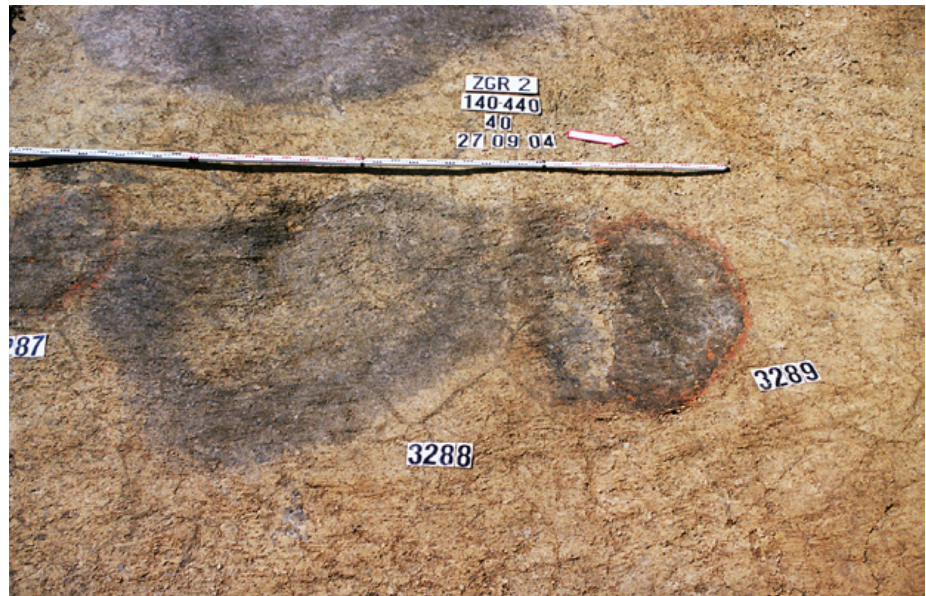
Ryc. 14. Zagórze, stan. 2, gm. Niepołomice, woj. małopolskie. Obiekt 1420 o profilu „schodkowym” (fot. M. Suchorska-Rola)

Fig. 14. Zagórze, site 2, Niepołomice Commune, Małopolskie Voivodeship. Feature (1420) with a stepped profile (Photo by M. Suchorska-Rola)



Ryc. 15. Zagórze, stan. 2, gm. Niepołomice, woj. małopolskie. Palenisko (?) – obiekt 3289 (fot. M. Suchorska-Rola)

Fig. 15. Zagórze, site 2, Niepołomice Commune, Małopolskie Voivodeship. Hearth (?) – feature 3289 (Photo by M. Suchorska-Rola)

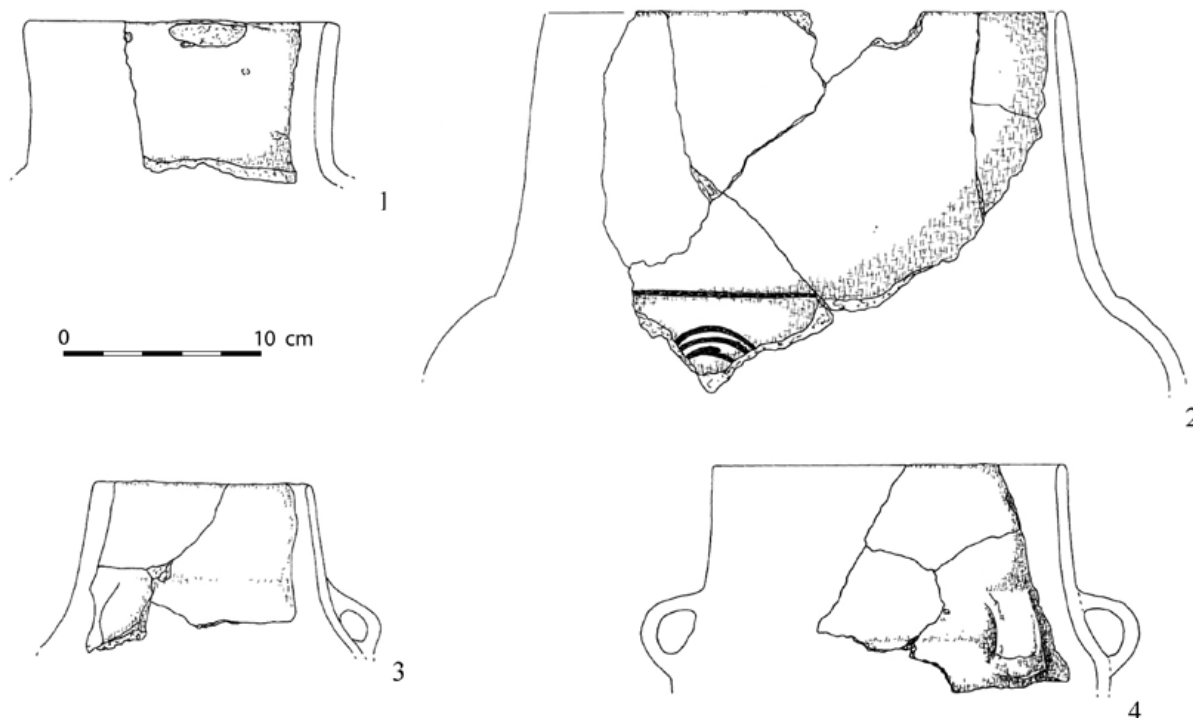


i garnków. Trzy kolejne typy (amfory, dzbany i kubki) pod względem morfologicznym odpowiadają typom bazowym, ale są to naczynia uchate. Odrębnie potraktowano placki, naczyniwa sitowate i wanienkowate, niedające się opisać przy pomocy wyżej wymienionych wskaźników. W przypadku niektórych typów (amfory, garnki, misy i wazy) dokonano bardziej szczegółowych podziałów w oparciu o różne kryteria mikromorfologiczne. W pozostałych przypadkach ze względu na niewielką liczebność i słaby stan zachowania nie przeprowadzono dodatkowych podziałów. W poniższej charakterystyce pominięto naczynia zachowane fragmentarycznie, które nie wniosłyby wiele do niżej przedstawionego opisu. Wszystkie ilustracje zawierające materiały źródłowe zamieszczono na końcu tekstu i nadano im numery od 32 do 103 (Ryc. 32–103 CD).

Amfory (Ryc. 16)

Amfory to naczynia dwu- lub trójczłonowe o proporcjach garnków (bardzo rzadko waz), w których średnica wylewu jest zawsze mniejsza od średnicy największej wydętości brzuśca ($R_1 < R_3$). Mają symetrycznie rozmieszczone ucha łączące górną część brzuśca z dolną częścią szyi. Można wyróżnić dwa podtypy: (a) naczynia o szyjach stożkowatych i (b) cylindrycznych. Ze względu na małą liczebność omówiono je łącznie.

Trzy okazy amfor pierwszego podtypu znaleziono w obiekcie 499 (Ryc. 51: 1 CD), 2513 (Ryc. 61: 8 CD) oraz 3253 (Ryc. 84: 2 CD). Zapewne większość ułamków z prostymi szyjami ukształtowanymi cylindrycznie lub stożkowato pochodziło z analogicznych naczyń (np. obiektów 451 i 528). Znaleziono też kilkanaście uch, które pochodziły z amfor (np. Ryc. 37: 10, 38: 19, 43: 6,



Ryc. 16. Zagórze, stan. 2, gm. Niepołomice, woj. małopolskie. Amfory (rys. I. Górską)

Fig. 16. Zagórze, site 2, Niepołomice Commune, Małopolskie Voivodeship. Amphorae (Drawn by I. Górską)

44: 9 CD). Większość naczyń nie była zdobiona. Wśród lepiej zachowanych okazów tylko jedno było ornamentowane fragmentarycznie zachowanym zdobnictwem guzowym. Zachowały się tylko trzy łukowate żłobki usytuowane pierwotnie wokół guza. Rozmiary naczyń były bardzo zróżnicowane. Średnice wylewów wynosiły 10, 18 i 26–27 cm. Brzegi w amforach miały poziomo ścięte krawędzie. W dwóch większych okazach szyje były wyraźnie wyodrębnione od brzuśca (obiekt 499 – Ryc. 51: 1 CD i obiekt 3254 – Ryc. 84: 2 CD).

Przypuszczalnie dwa okazy należałoby sklasyfikować w ramach typu A2. Są to naczynia znalezione w obiekcie 431 (Ryc. 44: 7 CD) i 1083. Ich szyje są rozchylone i wyraźnie wyodrębnione (zwłaszcza w pierwszym okazy) od słabo zachowanego brzuśca. Średnice obu naczyń były niewielkie (14–16 cm).

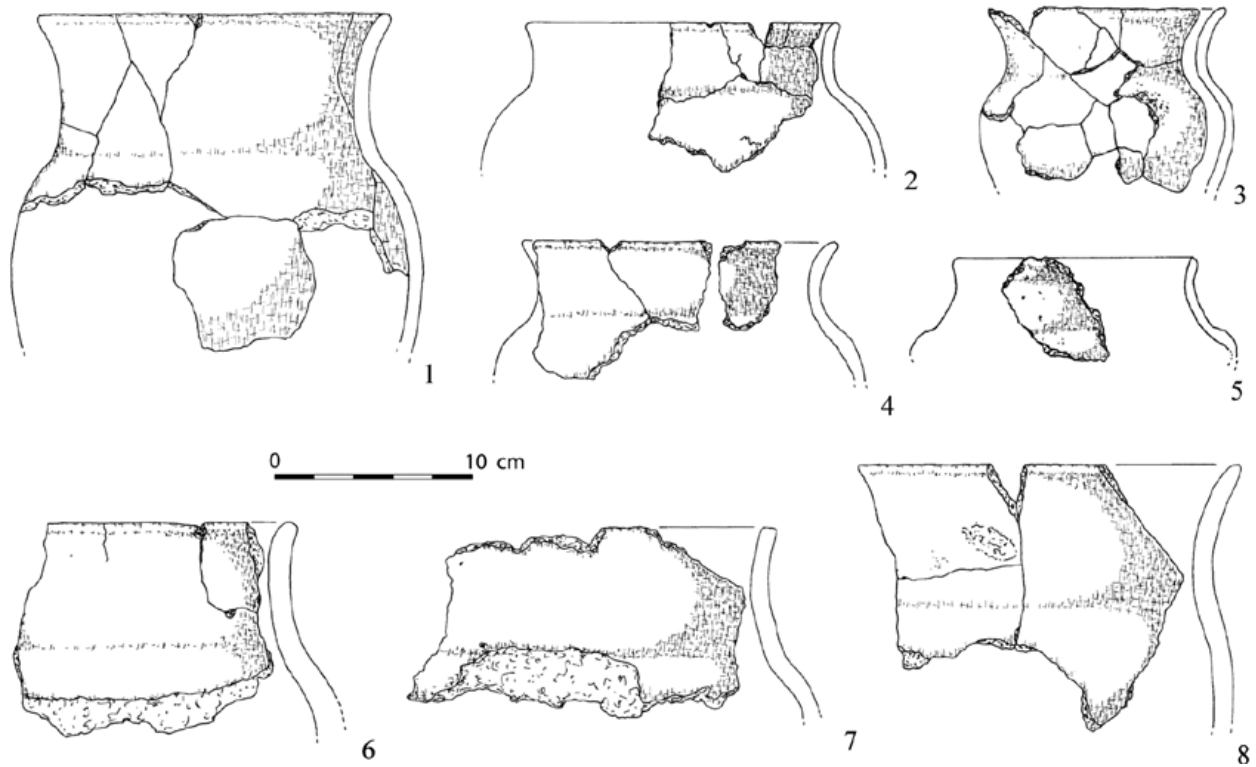
Najbardziej charakterystyczna jest amfora guzowa. Jest to typowe naczynie dla wczesnej fazy grupy śląskiej kultury łużyckiej, w tym podgrupy krakowskiej (Gedl 1982, 22; Rydzewski 1991, 256–259). Guzy często były wypychane od wewnątrz, co nadawało naczyniom wieloboczny kształt. Guzy obwodzono zwielokrotnionymi, cienkimi żłobkami. Analogie do amfory guzowej są bardzo liczne na stanowiskach grupy śląskiej kultury łużyckiej (np. w Kietrze – Gedl 1992, tabl. III: 15; IV: 6; IX: 13 i n.; 1996, tabl. II: 8, 15; IV: 11; VI: 11 i n.). Na obszarze podkrakowskim znane są ze stanowisk osadowych z Nowej Huty (Gedl 1982, ryc. 7: a; Kogus 1985, tabl.

LXVIII: 1, 2; LXXXV: 4; LXXXVI: 7; Rachwaniec 1985, tabl. IV: 7; VII: 1; XXVII: 6; Bazieli 1992, tabl. XV: 2; Górski 1993, tabl. IX: 13) i Witowa (Żaki 1950, ryc. 34; Gawlik, Godlewski 2010, ryc. 3:2). Nowohucką ceramikę guzową zaprezentowano w odrębnym opracowaniu (Rodak 2000). Amfory guzowe są znane też z innych stanowisk na prawym brzegu Wisły: Zawada Lancorońska, Łęzkowice, Wieliczka, Raciborsko, Biskupice (Gedl 2003, ryc. 3: 1, 4; 5a, b; 6: 1; 9: 10; 12: 5, 9). Serię analogicznie zdobionych amfor opublikowano ostatnio z osad (Górski 2014a, tabl. 16: 2; 60: 2) i cmentarzyska w Targowisku (Konieczny 2014, ryc. 11). Pozycja chronologiczna amfor zdobionych ornamentem guzowym została precyzyjnie określona na podstawie zespołów grobowych cmentarzyska w Kietrze. Są one typowe dla fazy IIb i IIc tej nekropolii ze środkowego okresu epoki brązu (Gedl 1979, 20–33, Abb. 5).

Inne amfory z omawianego stanowiska w Zagórze mają szerokie analogie. Należą do nich niektóre niezdobione okazy ze stożkową szyją ze stanowisk w Nowej Hucie: Mogiła, stanowisko 62 (Bazieli 1992, tabl. XIV: 20; 1993, tabl. XXVI: 8, 10), Pleszów, stanowisko 17 (Kogus 1984, tabl. XX: 6), Wyciąże, stanowisko 5 (Cabalska 1983, tabl. V: 15). Materiały z terenu Nowej Huty, wskazane jako analogie, są osadzone w pewniejszym kontekście chronologicznym i łączone z wczesną fazą kultury łużyckiej (Bazieli 1993, 114–115).

Dzbany

Dzbany są naczyniami jedno-, dwu- i trójczłonowymi z jednym uchem, mające proporcje garnków. Średnica



Ryc. 17. Zagórze, stan. 2, gm. Niepołomice, woj. małopolskie. Garnki (rys. I. Górski)

Fig. 17. Zagórze, site 2, Niepołomice Commune, Małopolskie Voivodeship. Pots (Drawn by I. Górski)

wylewu jest mniejsza lub równa wysokości ($R_1:H_1 < 1$). Dzbany zidentyfikowano na podstawie charakterystycznych uch, doklejonych do krawędzi wylewu (obiekt 1102; 1135; 3253 – Ryc. 85: 1 CD; obiekt 3166). Pierwszy był zachowany w całości, z wyjątkiem utraconego ucha (Ryc. 85: 1 CD). Było to naczynie z lejowato rozchylną szyją (średnica wylewu 12–13 cm) odgraniczoną od brzuśca poziomym żłobkiem. Na największej wydętości brzuśca (średnica 18 cm) znajdują się guzy wypchnięte od wewnątrz. Nadaje to naczyniu charakterystyczny, wieloboczny kształt. Między guzami jest widoczne pionowe żeberko. Dno jest niewyodrębnione, płaskie i ma średnicę 8 cm.

Dzbany guzowe, podobnie jak analogicznie zdobione amfory, są wyznacznikiem najstarszej fazy podgrupy krakowskiej, wchodzącej w skład grupy śląskiej kultury łużyckiej (Gedl 1982, 22; Rydzewski 1991, 256–259). Są znane z osad w Nowej Hucie, m.in. w Pleszowie, stanowisko 17 (Kogus 1985, tabl. LXIV: 3) i Mogile, stanowisko 55 (Rachwaniec 1985, tabl. IV: 1; XII: 6; XXIV: 4; XXVII: 4). Wykaz naczyń zdobionych guzami z wczesnej fazy kultury łużyckiej został opublikowany (Rodak 2000). Chronologia dzbanów guzowych jest ograniczona do fazy IIb i IIc rozwoju cmentarzyska w Kietrz w III okresie epoki brązu (Gedl 1979, 20–33, Abb. 5). Analogiczne wnioski płyną z analizy materiałów

osadowych z terenów Nowej Huty (Bazielich 1993, ryc. 22, 23; Górski 2002, 19–24) oraz z opracowania zespołów grobowych z cmentarzyska w Targowisku (Górski 2014b, 181–184), gdzie stwierdzono je w kilku grobach (Koniczny 2014, tabl. 19:f; 113:b; 162:g), a także na jednej z osad sąsiadujących z nekropolią (Górski, Schellner 2014, tabl. 27: 9; 30: 6).

Garnki (Ryc. 17)

Garnki są naczyniami dwu- lub trójczłonowymi o średnicy wylewu mniejszej od wysokości ($R_1:H_1 < 1$) i o esowatym profilu. Można wyróżnić okazy (a) łagodnie profilowane i (b) z podkreśloną tektoniką na przejściu brzuśca w szyję. W niektórych przypadkach trudno jest o jednoznaczne przyporządkowanie.

(a) Garnki łagodnie profilowane są zdecydowanie liczniejsze niż okazy z wyodrębnioną szyją. Wyróżnia się grupa garnków cienkościennych o małych rozmiarach (obiekt 1192 – Ryc. 56: 4 CD; 1293 – Ryc. 58: 4 CD; 2513 – Ryc. 62: 1 CD; 3042; 3067 – Ryc. 68: 12 CD; 3253 – Ryc. 86: 2 CD; 3594 – Ryc. 92: 1 CD) i dużych naczyń o grubych ściankach (obiekt 1192 – Ryc. 55: 7 CD; 3016 – Ryc. 66: 1 CD; 3166; 3222 – Ryc. 80: 2 CD; 3253 – Ryc. 86: 1 CD). Okazy cienkościenne miały zróżnicowane rozmiary; mniejsze miały średnicę 12, 16 i 18 cm (1192 – Ryc. 56: 4 CD; 3042; 3594 – Ryc. 93: 1 CD), a największy około 30 cm (obiekt 1292 – Ryc. 58: 4 CD). Ścianki bardziej masywnych okazów miały grubość przekraczającą 10 mm. Ich średnice przekraczały 35 cm (obiekt

3016 – Ryc. 66: 1 CD; 3166; 3222 – Ryc. 80: 2; 3253 – Ryc. 86: 1 CD), a tylko w jednym przypadku była ona zdecydowanie mniejsza (obiekt 1192 – Ryc. 56: 4 CD). W analizowanych garnkach krawędzie były na ogół zaokrąglane, rzadko ścięte. Charakterystyczny profil nadawano na kilka sposobów. Szyja była wygięta łukowato (np. obiekt 1192 – Ryc. 56: 4 CD), rozchylona, prosta (obiekt 3042) lub segmentowana (stożkowata u nasady i rozchylona w górnej części – obiekt 3067 – Ryc. 68: 12 CD). Cienkościenny garnek z nacięciami na krawędzi prezentuje się dość oryginalnie. Z omawianego okresu nie są znane podobne naczynia.

Dla garnków łagodnie profilowanych można znaleźć liczne analogie na nowohuckich osadach w Pleszowie, stanowisko 17 (Kogus 1984, tabl. XVII: 1; XIX: 3; XXX: 2; 1985, tabl. LXXXVI: 5; LXXXIII: 1), Pleszowie, stanowisko 18 (Pieróg 2002, tabl. IX: 12), Mogile, stanowisko 62 (Bazielich 1992, tabl. II: 1; III: 1; XI: 5; XIII: 3; XVIII: 3, 14) i Mogile, stanowisko 55 (Rachwaniec 1985, tabl. XII: 4; XIX: 2; Górski 1993, tabl. IX: 15). Są one znane też z cmentarzyska w Iwanowicach (Żaki 1950, ryc. 49–51). Podobne naczynia odkryto również na osadach i cmentarzysku w Targowisku (Górski 2014a, ryc. 24: 1, 4; Górski, Schellner 2014, ryc. 12: 1, 5, 6; Konieczny 2014, ryc. 20; 21).

(b) Tylko dwa garnki miały podkreśloną tektonikę (obiekt 3166 – Ryc. 71: 1 CD, obiekt 3176 – Ryc. 77: 1 CD). Są to niewielkie okazy o średnicy 12 i 15 cm.

Podobne naczynia pochodzą z nowohuckich osad w Wyciążu (np. Cabalska 1983, tabl. VI: 7; XVI: 1, 4), Mogile, stanowisko 62 (np. Bazielich 1992, tabl. XVIII: 16; 1993, tabl. XXIII: 2) i stanowisko 55 (np. Górski 1993, tabl. IX: 14) oraz w Pleszowie, stanowisko 17 (np. Kogus 1984, tabl. I: 1; XX: 4; XXX: 1; XLI: 5; LV: 2; 1985, tabl. LVII: 1, 6; LXXXIV: 5; LXXXVI: 5) i stanowisko 18 (Pieróg 2002, tabl. VIII: 16; IX: 1; XIII: 9). Okazy z podkreśloną tektoniką wyróżniono też na innych stanowiskach z wczesnej fazy kultury łużyckiej na trasie autostrady w rejonie Wieliczki (Górski 2014a, ryc. 24: 2, 3, 5–10; Górski, Schellner 2014, ryc. 12: 2–4, 7; Konieczny 2014, ryc. 20: 3, 5, 7, 8, 16).

Garnki z podkreśloną tektoniką, poza tym, że są znane z kultury trzcinieckiej (np. Górski 1993, tabl. VI: 2, 4), pochodzą z wczesnej fazy rozwoju kultury łużyckiej w zachodniej Małopolsce. Na cmentarzysku w Targowisku są znane tylko ze starszej, trzeciobrzazowej fazy i nie ma ich w okresie następnym (Górski 2014b, 183–184). Analogiczną pozycję chronologiczną mają garnki z podkreśloną tektoniką na osadzie w Nowej Hucie – Mogile, stanowisko 62 (Bazielich 1993, 135) i na

cmentarzysku w Kietrze (faza IIb i IIc – Gedl 1992, 17). Są uznawane za jedno z charakterystycznych naczyń dla wczesnego etapu rozwoju podgrupy krakowskiej wchodzącej w skład grupy śląskiej kultury łużyckiej (faza Iwanowice – Wysyłek; Gedl 1982, 22, ryc. 7c).

Zapewne z jednego z dwóch powyższych rodzajów garnków pochodzi większość wychylonych brzegów i łukowato ukształtowanych szyjek znalezionych na stanowisku. Ze względu na słaby stan zachowania nie można ich przyporządkować do jednego z dwóch wyróżnionych typów garnków.

Kubki (Ryc. 18)

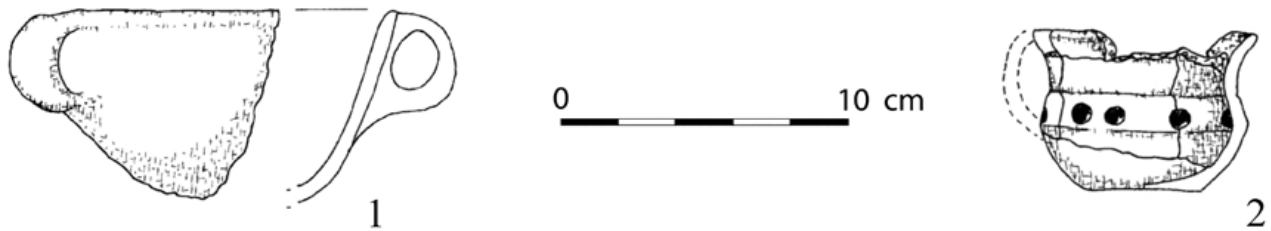
Kubki to naczynia jedno-, dwu- i trójczłonowe z jednym uchem, mające proporcje waz. Średnica wylewu jest większa od wysokości ($R_1:H_1 > 1$).

Znaleziono jeden fragment kubka jednoczęściowego, w którym zrekonstruowano pełny profil (obiekt 2039 – Ryc. 60: 4 CD). Jego wysokość wynosiła 6,5–7 cm. Ma on stożkowaty kształt. W tradycyjnej nomenklaturze form kultury łużyckiej należałoby go określić mianem czerpaka. Zbliżone formy są znane ze stanowiska w Nowej Hucie – Pleszowie, stanowisko 18 (np. Pieróg 2002, tabl. XI: 3, 4). Na tym samym stanowisku odkryto okaz chropowaty, z uchem wystającym ponad krawędź (Pieróg 2002, tabl. V: 4). Podobne są też egzemplarze z Nowej Huty – Wyciąża, stanowisko 5 (Cabalska 1983, tabl. XVIII: 2) i Nowej Huty – Pleszowa, stanowisko 17 (Kogus 1984, tabl. LV: 5). W ostatnim czasie zaprezentowano również podobne naczynie z „autostradowego” stanowiska 12 w Targowisku (Górski, Schellner 2012, tabl. 1: 2).

Znaleziono również jeden „typowy” kubek, którego profil zrekonstruowano w całości (obiekt 3643 – Ryc. 95: 6 CD). Było to niewielkie naczynie (średnica wylewu – 7,5 cm; średnica dna – 4 cm; wysokość – 5,5 cm) z dwustożkowatym brzuścem zdobionym w górnej części dużymi, kolistymi dołkami. Lejowato rozchylona szyja była oddzielona od brzuśca poziomym żłobkiem. Ucho, łączące krawędź wylewu z największą wyđętością brzuśca, nie zachowało się.

Misy (Ryc. 19)

Misy są naczyniami jedno-, dwu- lub trójczłonowymi, w których średnica wylewu jest co najmniej dwukrotnie większa od wysokości ($R_1:H_1 > 2$), a w okazach profilowanych średnica wylewu jest zwykle większa od największej średnicy brzuśca ($R_1 > R_3$). Lepiej zachowane naczynia można zgrupować w następujące podtypy: (a) jednoczęściowe (stożkowate i półkuliste), (b) dwuczęściowe (naczynia z brzegiem zagiętym do wnętrza) oraz (c) trzyczęściowe (profilowane).



Ryc. 18. Zagórze, stan. 2, gm. Niepołomice, woj. małopolskie. Kubki (rys. I. Górską)

Fig. 18. Zagórze, site 2, Niepołomice Commune, Małopolskie Voivodeship. Mugs (Drawn by I. Górską)

(a) Stożkowate i półkuliste okazy jednocześnie są stosunkowo łatwe do identyfikacji. Niekiedy trudno o jednoznaczne zaliczenie niektórych okazów do jednego z podtypów. Naczynia stożkowate są słabo zachowane. Zostały znalezione w obiekcie 85 (Ryc. 35: 8 CD), 364 (Ryc. 43: 3 CD), 397, 499 (Ryc. 52: 2 CD), 3655 (Ryc. 97: 2 CD). Jedno z naczyń (obiekt 397) było lekko profilowane. Misy miały zaokrąglone krawędzie wylewów.

Kilka słabo zachowanych okazów zaliczono do mis półkulistych. Pochodziły one z następujących obiektów: 85 (Ryc. 38: 4 CD), 483 (Ryc. 46: 2 CD), 1224 (Ryc. 57: 10 CD), 3007 (Ryc. 63: 2, 4 CD) i 3655 (Ryc. 96: 3 CD). W żadnym przypadku nie określono ich średnicy. Krawędzie tych naczyń były zaokrąglone, ścięte poziomo lub do wewnątrz.

Cechy pośrednie między misami stożkowatymi i półkulistymi reprezentują cztery słabo zachowane naczynia z obiektu 1192 (Ryc. 54: 8, 10, 13 CD) i okaz z jamy 3674.

Misy stożkowate i półkuliste nie są licznie reprezentowane w Zagórze. Podobne obserwacje poczyniono na datowanych na wczesną fazę kultury łużyckiej innych stanowiskach, które badano na trasie autostrady A4 w rejonie Krakowa (Targowisko, stanowisko 10–12 – Górski 2014a, tabl. 17: 1; 19: 4; 39: 3; 44: 15; 48: 3; 68: 8; Górski, Schellner 2014, tabl. 2: 2; 5: 7; 8: 6; 14: 4; 28: 4; 30: 1; 39: 3). Analogicznie przedstawia się sytuacja na rozległych osadach wczesnołużyckich w Nowej Hucie (Kogus 1984, tabl. I: 4; VI: 4, 7; XXIV: 2, 4; Rachwaniec 1985, tabl. XXI: 2). Omówione misy mają szerokie ramy chronologiczne.

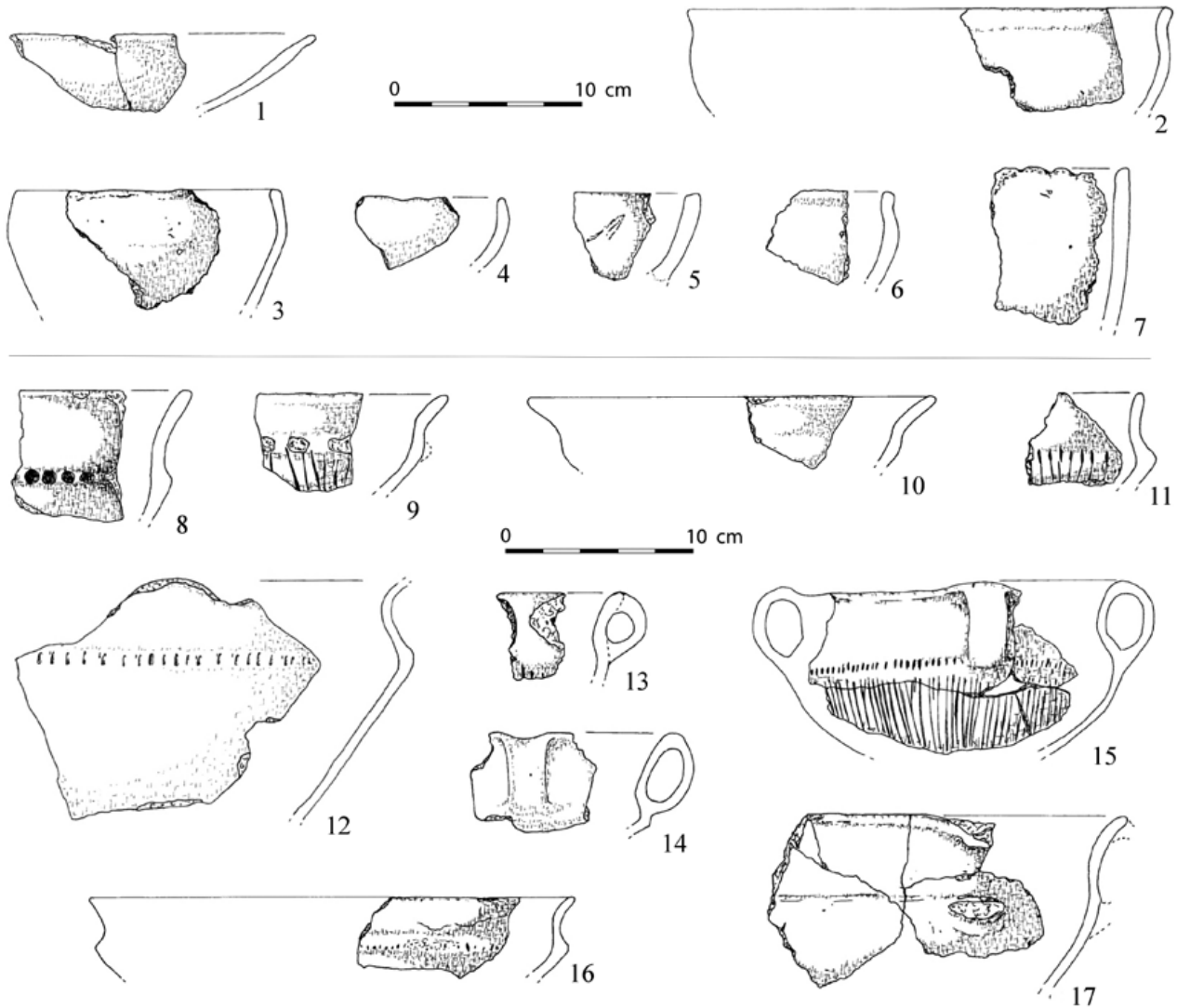
(b) Jedno z naczyń nawiązuje do mis z brzegiem zagiętym do wnętrza, ale nie jest to okaz typowy. Misa ma zaokrągloną krawędź. Misy z brzegami zachylonymi do wnętrza są rozpowszechnione na stanowiskach zachodniomałopolskich i najczęściej są łączone z grupą górnośląsko-małopolską z V okresu epoki brązu lub z okresu halsztackiego (Bazielich 1993, 116–117). Możliwe jest

jednak ich wcześniejsze datowanie, na co wskazują przykłady z cmentarzyska w Kietrze (Gedl 1979, tabl. XVI: 10).

(c) Okazy profilowane są najliczniejsze. Można wśród nich wyróżnić naczynia słabo, łagodnie i wyraźnie profilowane. Ścisłe rozróżnienie między nimi nie jest możliwe.

Okazy łagodnie profilowane często są niezdobione: obiekt 96 (Ryc. 39: 16 CD), 1224 (Ryc. 57: 1 CD), obiekt 3176 (Ryc. 77: 3 CD), 3593. Dość głęboka misa z jamy 3176 miała średnicę 26 cm. Krawędzie wylewów niezdobionych mis były najczęściej zaokrąglone, rzadko ścięte (Ryc. 77: 3 CD). Jeden brzeg był wyraźnie pogrubiony (Ryc. 57: 1 CD). Czasami brzegi były wyraźnie rozchylone (obiekt 96 – Ryc. 39: 16 CD).

Większość okazów zdobionych jest wyraźnie profilowana. Zostały odkryte w następujących obiektach: 85 (Ryc. 37: 4 CD), 484 (Ryc. 47: 3 CD), 1192 (Ryc. 55: 1; 56: 11 CD), 3042, 3067 (Ryc. 68: 1, 2 CD), 3105 (Ryc. 69: 1 CD), 3176 (Ryc. 76: 11 CD), 3243, 3643 (Ryc. 95: 2 CD) i 5064 (Ryc. 100: 2 CD). Wymienione wyżej naczynia są zdobione na załomie (niekiedy zgrubiałym) karbowaniem. Owe „karby” to zwykle małe, soczewkowate dołki (np. obiekty 85 – Ryc. 37: 4 CD, 1192 – Ryc. 55: 1 CD). Na głębokiej misie z jamy 5064 (Ryc. 100: 2 CD) były to odciski prostokątne stempelka (?). Zwykle pod załomem są widoczne cienkie linie biegnące koncentrycznie w kierunku dna. W jednym przypadku (obiekt 3105 – Ryc. 69: 1 CD) linie znajdowały się pod małymi guzkami, które odkleiły się od załomu misy. Rzadko brak pionowych linii (obiekt 3176 – Ryc. 76: 11 CD; obiekt 5064 – Ryc. 100: 2 CD). Można sądzić, że większość słabo zachowanych ułamków zdobionych w zbliżony sposób pochodziło z analogicznych mis. Naczynia miały zróżnicowane rozmiary i proporcje. Można wyróżnić płytsze okazy o większej średnicy (Ryc. 76: 11 CD) i głębsze, „wazowate” okazy o mniejszej średnicy (Ryc. 47: 3 CD). Ich średnice wynosiły odpowiednio 26 i 18 cm. W dwóch misach zachowało się ucho (Ryc. 47: 3; 55: 1 CD) łączące załom brzuśca z krawędzią wylewu. Z misy pochodzi jeszcze jeden fragment z zachowanym uchem (obiekt 2039 – Ryc. 60: 3 CD).



Ryc. 19. Zagórze, stan. 2, gm. Niepołomice, woj. małopolskie. Misy (rys. I. Górski)

Fig. 19. Zagórze, site 2, Niepołomice Commune, Małopolskie Voivodeship. Bowls (drawing by I. Górski)

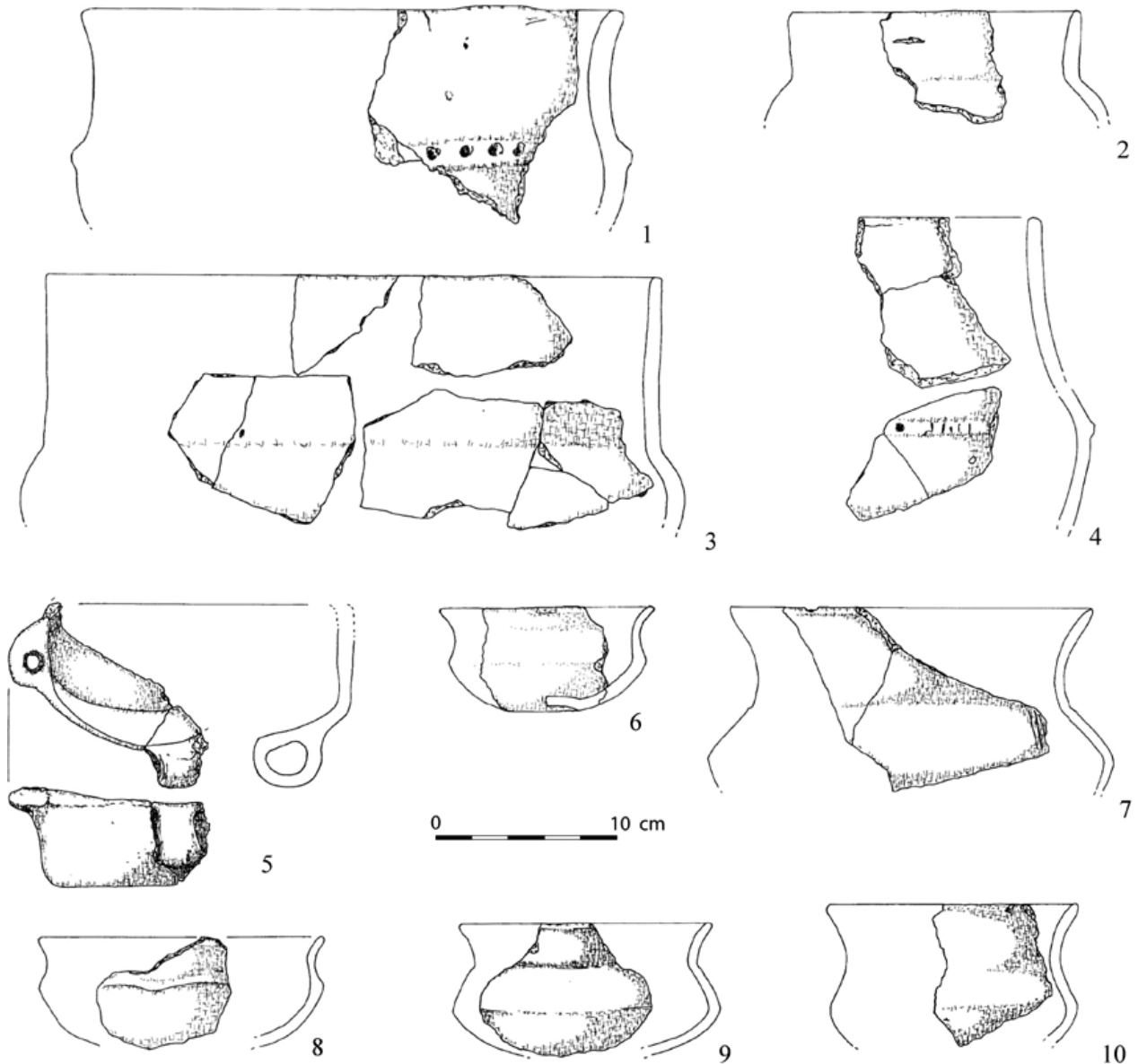
Na podstawie lepiej zachowanych okazów z innych stanowisk można stwierdzić, że ostro profilowane misy są uchate lub bezuche. Krawędzie wylewów tych mis były zaokrąglone. Były one mniej lub bardziej wychylone na zewnątrz. Pod względem technologicznym była to grupa dość jednolita. Zasadniczo są to naczynia cienkościennie – średnia grubość ścianek wynosiła 6,5 mm. Zdarzały się jednak okazy grubościennie, w których grubość ścianek dochodziła do 12 mm. Większość z 24 analizowanych mis została wykonana z gliny z domieszką drobnoziarnistą. Był to zwykle piasek i drobny tłuczeń o średnicy ziaren 1–2 mm. Tylko w jednym przypadku zanotowano domieszkę nieco grubszą – 3 mm.

Ostro profilowane misy karbowane na załomie i/lub zdobione poniżej pionowymi liniami są najczęściej reprezentowanym naczyniem typowym dla wczesnej fazy podgrupy krakowskiej. Różne warianty takich mis

wchodzą w skład typowego zestawu naczyń w tym okresie na obszarze podkrakowskim (Gedl 1982, 22–23) zarówno na lewym (np. Żaki 1950, ryc. 52, 55, 122; Kogus 1984, tabl. I: 5; VI: 2; VIII: 1, 5; XVI: 9; Kogus 1985, tabl. LXXVIII: 5, 6, 9; LXXIX: 5; Rachwaniec 1985, tabl. X: 1, 5; XI: 2; XII: 5; XIII: 4; Bazieli 1992, tabl. XI: 7; XIV: 18; XVI: 12; Bazieli 1993, tabl. XXIV: 1; Górski 1993, tabl. X: 18; XI: 4), jak i na prawym brzegu Wisły (np. Górski 2014a, ryc. 26: 5–12; Górski, Schellner 2014, ryc. 13: 4–8, 10, 11; Konieczny 2014, ryc. 22: 2–22). Są typowe dla najstarszej fazy osadnictwa łużyckiego w okolicach Krakowa, określanej mianem Iwanowice – Wysyłek (Gedl 1982, 22), i zanikają w ciągu następnego fazy (Zofipole – Raciborsko), czyli około połowy IV okresu epoki brązu (Bazieli 1995, 181). Analogiczne wnioski płyną z analizy zwartych zespołów cmentarzy-ska w Targowisku (Górski 2014b, 181–187).

Wazy (Ryc. 20)

Wazy są naczyniami dwu- lub trójczłonowymi, w których stosunek średnicy wylewu do wysokości zawiera



Ryc. 20. Zagórze, stan. 2, gm. Niepołomice, woj. małopolskie. Wazy (1-4, 6-10) i naczynie wanienkowate (5) (rys. I. Górską)

Fig. 20. Zagórze, site 2, Niepołomice Commune, Małopolskie Voivodeship. Vases (1-4, 6-10) and a tub-shaped dish (5) (Drawn by I. Górską)

się w przedziale zmienności od 1 do 2 ($1 > R_1 : H_1 < 2$). Wyróżniono wazy z szyjami (a) prostymi – stożkowatymi lub cylindrycznymi oraz wychylonymi na zewnątrz (b), co nadaje naczyniom esowaty kształt.

(a) Wyróżniono trzy wazy z prostymi szyjami. Jedna z nich miała szyję stożkową (obiekt 483 – Ryc. 46: 5 CD), a dwie inne – cylindryczne (obiekty 251 – Ryc. 40: 5 CD i 1470). Wszystkie naczynia miały duże rozmiary, w dwóch przypadkach zrekonstruowano ich średnice, które przekraczały 35 cm. Pierwsze z naczyń (Ryc. 46: 5 CD) było zdobione na załomie brzuśca grupą pionowych nacięć umieszczonych na wyraźnym zgrubieniu,

rodzaju poziomej listwy. Waza z jamy 1470 była z kolei ornamentowana odciskami palcowymi na stosunkowo ostrym załomie. Trzecia waza nie była zdobiona (obiekt 251 – Ryc. 40: 5 CD). Naczynie to miało szyję wyraźnie wyodrębnioną od brzuśca.

Wazy o stożkowatych szyjach zdobione dołkami palcowymi lub palcowo-paznokciowymi (często na listwie) są bardzo rozpowszechnione w kulturze łużyckiej, nie tylko w fazie wczesnej (Gedl 1982, 22–23). Liczne analogie znajdujemy na nowohuckich osadach w Pleszowie, stanowisko 17–20 (Kogus 1985, tabl. LXXVI: 13; XCI: 1, 3; Pieróg 2002, tabl. XI: 1), Mogile, stanowisko 55 (Rachwaniec 1985, tabl. XIX: 8; XXI: 1, 5; XXII: 1; XXV: 2) i Mogile, stanowisko 62 (Bazielich 1992, tabl. II: 8; VII: 2). Analogiczne naczynia znane są również z osad zlokalizowanych na prawym brzegu Wisły, badanych na trasie autostrady A4. Dla przykładu

można wymienić naczynia z kompleksu stanowisk 10–12 w Targowisku (Górski 2014a, ryc. 27: 5–9; Górski, Schellner 2014, tabl. 14: 3; Konieczny 2014, ryc. 14: 7–11, 13–16, ryc. 15: 4, 7–10). Natomiast niezdobiona waza z jamy 251 (Ryc. 40: 5 CD) wykazuje cechy formalne naczyń typowych dla grupy górnośląsko-małopolskiej kultury łużyckiej z V okresu epoki brązu i okresu HaC (Bazielich 1993, 118).

(b) Wazy z szyjami rozchylonymi są grupą zróżnicowaną. Ze względu na rozmiary wyróżnia się duże, grubościennie naczynie o średnicy 30 cm znalezione w obiekcie 85 (Ryc. 36: 11 CD). Było ono zdobione dołkami palcowymi na poziomej listwie. Nawiązuje ono do wyżej omówionych waz, a różni się od nich lekko rozchyloną szyją. Analogiczne lub bardzo zbliżone z punktu widzenia morfologii i ornamentyki formy odkryto na wielu stanowiskach w Nowej Hucie: Mogiła, stanowisko 62 (Bazielich 1992, tabl. IV: 26; Bazielich 1993, tabl. XXIV: 1, 19) i Pleszów (Kogus 1984, tabl. XXXII: 8; XLII: 5; Kogus 1985, tabl. LXXIX: 6; LXXXVII: 5).

Druga grupa waz to okazy ostro profilowane. Znalaziono je w obiektach 3176 (Ryc. 78: 1 CD), 3253 (Ryc. 82: 4; 83: 9 CD) i 3594 (Ryc. 91: 2; 94: 7 CD). Są stosunkowo dobrze zachowane. Rozmiarami wyróżniała się pierwsza z waz. Jej średnica wynosiła 20 cm. Pod wyraźnie wyodrębnioną szyją w górnej części brzuśca, nad załomem, naczynie było zdobione grupą lekko ukośnych kresiek. Pozostałe naczynia były mniejsze i niezdobione. Miały średnice 12–16 cm, a wysokość 7,5 i 5,5 cm. Dno drugiego okazu było wklęsłe. We wszystkich okazach krawędź była zaokrąglona. Ostro profilowane wazy są grupą bardzo charakterystyczną. Ze względu na wyraźny (dwustożkowy) załom nawiązują do kubków/dzbanów i waz wyróżnionych na stanowisku w Targowisku (Górski 2014a, ryc. 27: 1; Górski, Schellner 2014, ryc. 11: 3; Konieczny 2014, ryc. 25: 8, 17, 18). Szczególnie bliski jednej z naszych waz zdobionych (obiekt 3176 – Ryc. 78: 1 CD) jest analogicznie wyprofilowany i zdobiony okaz z Nowej Huty – Mogiły (Bazielich 1993, tabl. XXVII: 4). Podobnie zdobione naczynie znaleziono w Pleszowie (Kogus 1984, tabl. LII: 5; XXVII: 6; Kogus 1985, tabl. LXXIX: 7; LXXXVII: 5). Ostre profilowanie wyżej wymienionych naczyń jest typowe dla stylistyki IV okresu epoki brązu (np. Gedl 1982, 23).

Naczynia sitowate

Na omawianym stanowisku są reprezentowane bardzo słabo zachowane naczynia sitowate: obiekty 61 (Ryc. 33: 11 CD), 3016 (Ryc. 67: 11 CD), 3745 i z warstwy

kulturowej. Trudno stwierdzić, czy ostatni z wymienionych okazów to brzeg, czy też część dolna.

Naczynia sitowate są znane z wielu stanowisk kultury łużyckiej (np. Cabalska 1983, tabl. X: 11; Kogus 1984, tabl. XVIII: 7; XXXVII: 2, 3; Kogus 1985, tabl. LXXI: 4; LXXXIV: 4; Rachwaniec 1985, tabl. VI: 5; VII: 4). Są wśród nich również dobrze zachowane okazy z charakterystycznym uchwytem (Rachwaniec 1985, tabl. I: 3; Bazielich 1993, tabl. VIII: 5). Znane są również z pobliskiej osady na stanowisku 11 i 12 w Targowisku (Górski 2014a, tabl. 4.4: 4; Górski, Schellner 2014, tabl. 27: 2; 31: 3).

Placki

Znalaziono dwa ułamki placków-talerzy. Pierwszy pochodził z obiektu 96 (Ryc. 39: 20 CD) i nie był zdobiony. Natomiast drugi okaz – z jamy 251 (Ryc. 42: 4 CD) i był zdobiony liniami rytymi tworzącymi „kratkę”.

Generalnie rzecz biorąc, interesujące nas formy są związane z młodszymi fazami rozwoju kultury łużyckiej, typowymi dla grupy górnośląsko-małopolskiej kultury łużyckiej. Są znane m.in. w Podłężu (Rydzewski 1989, tabl. XXVIII: 3; XXX: 9), Nowej Hucie – Mogiła (Bazielich 1992, tabl. XXIII: 7, 11, 12) i Nowej Hucie – Pleszowie (Kogus 1985, tabl. LXX, 3, 4, 6). Pojawiają się w IV okresie epoki brązu i współwystępują z najmłodszymi materiałami kultury łużyckiej w okresie halszackim (Durczewski 1939–1946, 86–87; Bazielich 1993, 135). Zasadniczo nie są więc związane chronologicznie z dominującymi materiałami z wczesnej fazy kultury łużyckiej. Nielicznie były również reprezentowane w opublikowanym kompleksie stanowisk w Targowisku (np. Górski 2014a, 68; Górski, Schellner 2014, 92, tabl. 15: 4). Kilka placków zdobionych ornamentem krzyżujących się linii znaleziono na osadzie w Pleszowie (Kogus 1984, tabl. LII: 20; LV: 4; XVI: 4, 5; Kogus 1985, tabl. LXX: 4; LXXXVIII: 7) oraz w Targowisku (Górski 2014a, tabl. 84: 14; 86: 12; 94: 3). Placki zdobione mają późną chronologię (np. Bazielich 1993, 135).

Naczynie wanienkowate (Ryc. 20: 5)

W obiektach 1192 (Ryc. 56: 10 CD) i 486 (Ryc. 49: 1 CD) znaleziono ułamki naczyń wanienkowatych. Pierwotnie naczynia te miały wydłużony, „łódkowaty” kształt. Na jednym z krótszych boków miały zgrubienie i „ślepy”, pionowy otworek. W pobliżu niego na dłuższej ścianie było doklejone asymetrycznie ucho. Lepiej zachowane, podobne naczynia są znane z nowohuckich osad w Nowej Hucie – Mogiła (stanowisko 55 – Rachwaniec 1985, tabl. XVI: 5; XXVI: 1; XXXIII:

14; stanowisko 62 – Bazieliń 1992, tabl. XV: 12) oraz w Witowie w gm. Koszyce (Gawlik, Godlewski 2010, ryc. 4: 4; 6: 4) i w Targowisku w gm. Klaj (stanowisko 10/11 – Górski 2014a, 68, ryc. 29; stanowisko 12 – Górski, Schellner 2014, 92, tabl. 22: 1; 27: 2). Na tych stanowiskach były odkrywane w kontekście materiałów wczesnołużyckich. Ze względu na analogie z terenu Moraw (Spurný 1988, rys. 1) i Słowacji (Kujovský 2004, 363) sugeruje się zakarpacie pochodzenie takich naczyń (Gawlik, Grylewski 2010, 342–346).

II.2.2. ORNAMENTYKA NACZYŃ

Liczba zdobionych naczyń na stanowisku jest niewielka. Ornamentyka reprezentuje cechy typowe dla wczesnej fazy kultury łużyckiej w rejonie Krakowa. W poniższym omówieniu posłużono się systemem opisu zastosowanym przy charakterystyce materiałów osadowych kultury łużyckiej ze stanowiska w Targowisku, badanego na trasie autostrady A 4 w rejonie Krakowa (Górski 2014a; Górski, Schellner 2014). Ułatwi to porównanie obu stanowisk, które dzieli odległość niespełna 10 km. Ornamentykę naczyń omówiono w ramach dziesięciu grup zdobniczych. Elementem porządkującym (nadrzędnym) daną grupę był wybrany motyw lub element zdobniczy. Przy ich wyborze kierowano się dotychczasowymi doświadczeniami w tym zakresie.

(a) Do grupy I zaliczono naczynia zdobione ornamentem guzowym. Najlepiej był zachowany dzban znaleziony w jamie 3253 (Ryc. 85: 1 CD). Między nimi widniało pionowe żeberko. Guzy były wypchnięte od wnętrza, co nadało naczyniu charakterystyczny, wieloboczny kształt. Podobny sposób wykonania guzów stwierdzono na słabiej zachowanych naczyniach znanych z obiektu 3176 (Ryc. 78: 3 CD) i 3253 (Ryc. 84: 2 CD). Charakterystyczny, pionowy motyw w postaci linii umieszczany między guzami widnieje też na fragmentach znalezionych w jamach: 96 (Ryc. 39: 10 CD), 499 (Ryc. 51: 1 CD), 3105 (Ryc. 69: 5 CD) i zapewne 3253 (Ryc. 84: 7 CD). Na niektórych ułamkach zachowały się tylko współśrodkowe żłobki obwodzące guzy (obiekt 3016 – Ryc. 66: 7 CD; obiekt 3594 – Ryc. 91: 7 CD) lub pionowe elementy plastyczne między guzami (obiekt 3237). Ornamentem guzowym były zdobione dzban i amfora.

Pozycja chronologiczna ceramiki guzowej została zaprezentowana przy charakterystyce amfor i dzbanów. Jej datowanie w ramach najstarszej fazy kultury łużyckiej w okolicach Krakowa nie budzi wątpliwości (faza Iwanowice – Wysyłek – Gedl 1982, 22; Bazieliń 1993, ryc. 22, 23). Świadczy o tym m.in. znalezisko guzowego naczynia w kontekście szpili typu *Deinsdorf* (Górski

2002, 19–24, ryc. 7) oraz analiza współwystępowania i wykluczania się cech ceramiki w zespołach grobowych cmentarzyska w Targowisku (Górski 2014, 181–187).

Wyróżniono też inne guzy. Jeden z nich, znaleziony w warstwie kulturowej, ma postać masywnej, krótkiej, poziomej listewki. Listwy takie były doklejane pod załomem brzuśca do waz w klasycznej fazie grupy górnośląsko-małopolskiej kultury łużyckiej. W ramach powszechnie stosowanego systemu periodyzacji naczyńia te są datowane na V okres epoki brązu i okres halsztacki C (np. Gedl 1982, 25). Mniej charakterystyczne były pozostałe guzy znalezione w obiektach (85 – Ryc. 37: 6 CD; 412; 1137) i w warstwie kulturowej. Jeden z tych guzów był dodatkowo zdobiony małymi nacięciami (obiekt 412).

(b) Grupa II jest bardzo licznie reprezentowana na omawianym stanowisku. Zaliczono do niej naczynia z ornamentem linii rytych, usytuowanych poniżej załomu brzuśca. W lepiej zachowanych okazach współwystępowały z nimi małe, soczewkowate dolki na załomie. Omawianą ornamentykę skorelowano wyłącznie z misami profilowanymi (por. wyżej), znalezionymi w następujących obiektach: 85 (3 okazy – Ryc. 35: 6; 36: 4; 37: 2 CD), 96 (Ryc. 39: 8 CD), 364 (Ryc. 43: 1 CD); 483 (Ryc. 46: 7 CD), 484 (3 okazy – Ryc. 47: 3, 5; 48: 6 CD), 1135 (Ryc. 53: 5 CD), 1192 (2 okazy – Ryc. 54: 3, 7; 56: 6, 9, 11 CD), 1293 (Ryc. 58: 1, 2, 3 CD), 3007 (Ryc. 63: 6 CD), 3067 (3 okazy – Ryc. 68: 1, 4, 10, 13 CD), 3105 (Ryc. 69: 1 CD). Najczęściej jednak zachowały się tylko linie ryte w części przydennej w obiektach: 85 (Ryc. 37: 8 CD), 96 (3 okazy – Ryc. 39: 8 CD), 1135, 1137, 1192, 1293 (Ryc. 58: 2 CD), 1482, 3007 (Ryc. 63: 6 CD), 3166 (Ryc. 72: 1 CD), 3174 (2 okazy – Ryc. 74: 4, 8 CD), 3176 (4 okazy – Ryc. 75: 5; 76: 1–3 CD), 3456 (Ryc. 87: 1 CD), 3536 (Ryc. 90: 8, 9 CD), 3593, 3594 (2 okazy – Ryc. 91: 3; 93: 5 CD), 3618, 3643 (Ryc. 95: 3 CD), 3744 (Ryc. 98: 1, 2 CD), 3745, 5064 (Ryc. 100: 5 CD), 5066 (2 okazy). Dalsze ułamki znaleziono w warstwie kulturowej.

Zwykle obserwowano promienisty układ linii zbiegających się w kierunku dna. Czasami jednak układy te były bardziej skomplikowane. Linie kończyły się przy samym dnie (np. obiekty: 1135 – Ryc. 53: 5 CD, 1192 – Ryc. 54: 3 CD). Zawsze były to dna niewyodrębnione. Ornament ryty miał różną szerokość – od cienkich linii po żłobki o szerokości 3–4 mm. Pod względem technologicznym była to grupa dość jednolita. Ze względu na stosunkowo dużą liczebność poczynione obserwacje technologiczne są dość wiarygodne. Przeciętna grubość ścianek tych naczyń wynosi ok. 6,6 mm (przedział zmienności – od 4 do 13 mm); są to więc naczynia dość

cienkościenne. Zostały wykonane w większości z gliny z domieszką droбноziarnistą. Grubość domieszki w 50 okazach wynosiła 1–2 mm. Tylko w pięciu naczyniach zaobserwowano domieszkę o średnicy ziaren wynoszącą 3 mm. Jest to grupa bardzo jednolita pod względem technologicznym. Zbliżoną charakterystykę technologiczną, co oczywiste, mają misy profilowane (por. rozdział II.2.1.a – misy).

Chronologia naczyń zdobionych w opisany wyżej sposób jest ograniczona do wczesnej fazy kultury łużyckiej w okolicach Krakowa (por. niżej).

(c) Stosunkowo liczne są również motywy małych, owalnych lub soczewkowatych dołków, najczęściej określanych w literaturze przedmiotu jako karbowanie (III grupa zdobnicza). Były one odciskane na misach z obiektów: 3042, 3067 (Ryc. 68: 2 CD), 3176 (Ryc. 76: 11 CD), 3643 (Ryc. 95: 2 CD), 5064 (Ryc. 100: 2 CD). Niektóre z nich mogły mieć ucha (obiekt 85 – Ryc. 36: 3 CD). W jednym przypadku naczynie mogło być wazą lub kubkiem (czerpakiem – obiekt 5064 – Ryc. 100: 3 CD). Zapewne z waz pochodzą grubościennie fragmenty ceramiki z obiektu 3176 (Ryc. 78: 2 CD) i cienkościennie z obiektu 1420 (Ryc. 59: 2 CD). Słabiej zachowane ułamki znaleziono w następujących jamach: 59, 61 (2 okazy – Ryc. 33: 15, 18 CD), 85 (2 okazy – Ryc. 36: 8; 38: 15 CD), 251 (Ryc. 41: 5 CD), 1293 (Ryc. 58: 6 CD), 1389, 1420 (Ryc. 59: 2 CD), 2039 (Ryc. 60: 6 CD), 3166 (Ryc. 73: 5 CD), 3176 (2 okazy – Ryc. 78: 2, 77: 5 CD), 3594 (Ryc. 94: 2 CD), 3674. Dołki były umieszczane na załomie brzuśca, często wyraźnie pogrubionym. W jednym przypadku obok karbów na załomie była doklejona „falbankowata” listwa (Ryc. 78: 2 CD). Stan zachowania większości przytoczonych okazów wskazuje, że pod dołkami nie było dodatkowego ornamentu w postaci pionowych linii.

Omawiana grupa ceramiki jest dość jednolita pod względem technologicznym. Są to naczynia cienkościennie o średniej grubości ścianek – 6,3 mm (zakres zmienności od 4 do 10 mm). Zdecydowana większość z nich została wykonana z gliny o droбноziarnistej domieszce piasku (31 ułamków na 45 obserwacji).

Motywy II i III grupy są typowe dla mis profilowanych z wczesnej fazy kultury łużyckiej w okolicach Krakowa. Są one zdobione soczewkowatymi dołkami na załomie brzuśca i liniami rytmami skierowanymi promieniście w kierunku dna. Czasami wykonano tylko jeden z tych elementów. Analogie do nich podano przy charakterystyce form naczyń. Okres ich występowania jest synchronizowany z fazą I–IIIB (Bazielich 1993, 133, ryc. 22, 23), co odpowiada III i pierwszej połowie IV okresu

epoki brązu (Bazielich 1995, 78–79, tab. II). Podobne wnioski płyną z analizy współwystępowania cech w zespołach grobowych na cmentarzysku w Targowisku (Górski 2014b, 181–187). W świetle powyższych wniosków wydaje się, że czas stosowania tego ornamentu w Małopolsce był dłuższy niż na Śląsku (Gedl 1979, 20–33, Abb. 5; Gediga 1982, tabl. 1).

(d) Do grupy IV zaliczono naczynia zdobione dołkami palcowymi na załomie brzuśca lub w jego górnej części. Wyróżniono mniej liczny wariant IVA, w którym dołki są odciskane bezpośrednio na ściance naczynia oraz liczniejszy wariant IVB z dołkami na poziomej listwie lub wyraźnym zgrubieniu. Czasami trudno jest rozgraniczyć oba sposoby zdobienia.

Naczynia zaliczone do wariantu IVA wyróżniono w następujących obiektach: 85 (5 okazów – Ryc. 35: 5; 36: 10; 37: 3; 38: 7, 9 CD), 484 (Ryc. 48: 1 CD), 1420 (Ryc. 59: 1 CD) i 3536 (Ryc. 89: 7 CD). Natomiast drugi wariant jest reprezentowany w wielu obiektach: 61, 85 (Ryc. 38: 5 CD), 96 (2 okazy – Ryc. 39: 2, 4 CD), 364 (Ryc. 43: 7 CD), 483 (Ryc. 49: 5 CD), 484 (Ryc. 50: 1 CD), 499 (3 okazy – Ryc. 50: 2, 8; 52: 4 CD), 1132, 1135 (3 okazy – Ryc. 53: 3, 7 CD), 1192 (Ryc. 55: 1 CD), 1420 (Ryc. 59: 4 CD), 3067 (Ryc. 68: 6 CD), 3105 (2 okazy – Ryc. 69: 2 CD), 3166 (2 okazy – Ryc. 71: 13 CD), 3253 (3 okazy – Ryc. 83: 3; 84: 8; 85: 3 CD), 3536 (Ryc. 89: 2 CD), 3593, 3594 (Ryc. 92: 7 CD). Kilka okazów znaleziono również w warstwie kulturowej. Omawiany sposób zdobienia stwierdzono wyłącznie na dużych wazach (obiekt 85 – Ryc. 36: 11 CD; obiekt 1470). Do omawianego wariantu zaliczono też nietypowy ornament grupy pionowych nacięć umieszczonych na spłaszczonej listwie wazy z jamy 483 (Ryc. 46: 5 CD). Grupę dłuższych nacięć zauważono na załomie naczynia z jamy 3594 (Ryc. 94: 1 CD). Z omawianego stanowiska nie są natomiast znane duże misy profilowane, często uchate, zdobione dołkami palcowo-paznokciowymi na załomie spotykane na innych stanowiskach (np. Kogus 1985, tabl. XLIV: 1).

Odciski te są zwykle koliste i duże, ale można też wyróżnić dołki owalne, często z odciskami paznokcia, co świadczy, że wykonano je czubkiem palca (np. obiekt 1192 – Ryc. 55: 1 CD). Znane są przykłady dołków zbliżonych do odcisków stempelka (obiekt 3594, Ryc. 94: 2 CD), co upodabnia je do ornamentyki grupy III. Dołki są wyraźnie odciskane bezpośrednio na ściance naczynia, niekiedy zgrubiałej lub na listwie. W obu wariantach (IVA i IVB) dołki sytuowano w górnej części brzuśca lub na jego załomie. Były one odciskane na wyraźnej listwie lub umieszczane na niewielkich zgrubieniach

ścianek. Czasami sposób wykonania dołków powoduje specyficzne deformacje listew, nadając im niepowtarzalny wygląd (obiekt 61 – Ryc. 33: 7 CD; obiekt 3166; obiekt 1224 – Ryc. 57: 3 CD). Zdarzają się listwy o bardzo dużych rozmiarach (obiekt 499 – Ryc. 50: 2, 8 CD), co często ma związek z wielkością naczynia.

Omawiana grupa naczyń prezentuje się dość jednorodnie pod względem technologicznym. Są one grubościennie. Średnia grubość ścianki stwierdzona dla wariantu IVA wynosiła 9,5 mm, a dla wariantu IVB – 10,3 mm. Grubość ścianek zawierała się w przedziale zmienności 5–18 mm. Częściej też w omawianej grupie do masy ceramicznej dodawano średnio- i gruboziarnistej domieszki tłuczni kamiennego. W zdecydowanej większości przypadków są to więc naczynia grubościennie i masywne. Można jednak wskazać przykłady dużych, ale cienkościennych okazów (obiekt 3594 – Ryc. 92: 7 CD).

Wazy zdobione ornamentem palcowo-paznokciowym są szeroko rozpowszechnione w kulturze łużyckiej. Liczne analogie można wskazać na osadach w Krakowie – Nowej Hucie (np. Kogus 1984, tabl. XXVI: 5; 1985, tabl. LXII: 1; LXXVI: 13; XCI: 1, 3; Rachwaniec 1985, tabl. XIX: 8; XXI: 1, 5; XXII: 2; XXV: 2; Bazieliach 1992, tabl. II: 8; VII: 2; Pieróg 2002, tabl. XI: 1). Znane są też z przywoływanych już osiedli w Targowisku (Górski 2014a; Górski, Schellner 2014). Różne odmiany tej ornamentyki są znane z wszystkich faz rozwojowych tej kultury na terenie zachodniej Małopolski (np. Bazieliach 1993, ryc. 22, 23). Na Śląsku naczynia częściej zdobiono w opisany wyżej sposób we wcześniejszych fazach rozwoju (Gedl 1979, Abb. 5; Gediga 1982, tabl. 1). Podobnie jest na terenach zachodniej Małopolski (np. Pieróg 2002, 43). Ponieważ w zbiorze ceramiki kultury łużyckiej z Zagórza liczba cech odpowiadających klasycznej i późnej fazie rozwoju omawianej jednostki kulturowej jest minimalna, należy uznać, że omówiona grupa naczyń reprezentuje wczesne etapy funkcjonowania lokalnego ugrupowania pól popielnicowych.

(e) Do grupy V zaliczono nieliczne fragmenty zdobione cienkimi żłobkami w różnych układach na szyi i w górnej części brzuśca. Zaliczono tu ułamki znalezione w obiekcie 251 (Ryc. 42: 1 CD), 454 (Ryc. 45: 1 CD) i dwa fragmenty w warstwie kulturowej. Nie jest to grupa jednolita. Na słabo zachowanych fragmentach są widoczne poziome linie (454 – Ryc. 45: 1 CD), które mogą być połączone z motywami krokwiowymi (obiekt 251 – Ryc. 42: 1 CD).

Omówione wyżej naczynia, ze względów stylistycznych, można wiązać ze zdobnictwem charakterystycznym dla IV okresu epoki brązu, typowym dla stanowisk

śląskich (Kietrz, faza III – Gedl 1979, 33–39, Abb. 1, Taf. XV–XX; Gediga 1982, tabl. 1). Analogicznie zdobione naczynia reprezentują drugą fazę rozwoju kultury łużyckiej w okolicach Krakowa, która jest określona mianem Zofipole – Raciborsko. Ma wyraźnie śląski charakter i jest datowana na pierwszą część IV okresu epoki brązu (Gedl 1982, 23–24).

W Zagórzu, podobnie jak na innych stanowiskach osadowych w zachodniej Małopolsce, materiały z tej fazy nie są wyraźnie reprezentowane. Jako analogie do omawianej grupy stylistycznej należy podać przykłady z obszaru lewobrzeżnej Wisły z osad nowohuckich w Pleszowie, stanowiska 17–20 (Kogus 1984, tabl. X: 1; L: 5; 1985, tabl. LXXIV: 2; LXXXIV: 3; Pieróg 2002, tabl. XV: 15), i Mogile, stanowisko 62 (Bazieliach 1992, tabl. XI: 22; XIX: 9; XXI: 9; 1993, tabl. XXVII: 4), oraz w sąsiednim Zofipolu (Żaki 1950, ryc. 24–26). Również na obu osadach w Targowisku charakterystyczna ceramika tego typu nie była często reprezentowana (Górski 2014a, tabl. 8: 11; Górski, Schellner 2014, tabl. 7: 3, 21: 6; 31: 11; 42: 3). Natomiast stylistyka V grupy zdobniczej stanowi wyraźny komponent na cmentarzysku ciałopalnym w tej miejscowości (Konieczny 2014, ryc. 18, 19) będąc jedną z przewodnich stylistyk dla młodszej, „czwartobrzazowej” fazy rozwoju nekropolii (Górski 2014b, 181, ryc. 1: 13).

(f) Do grupy VI zaliczono fragment naczynia zdobionego szerokimi pionowymi żłobkami na łagodnym załomie brzuśca (obiekt 85 – Ryc. 35: 7 CD). Żłobki miały szerokość 6–7 mm. Ryto je dość płytko.

Na Śląsku naczynia zdobione pionowymi żłobkami są zasadniczo datowane na pierwszą część IV okresu epoki brązu (Gedl 1979, Abb. 5; Gediga 1982, tabl. 1). W zachodniej Małopolsce problematyka obecności naczyń z pionowymi żłobkami jest znacznie bardziej skomplikowana, co niedawno omówiono (Górski 2014b, 199–200). Naczynia zdobione pionowymi żłobkami charakteryzują późny odcinek kultury trzcinieckiej, datowany na fazę D epoki brązu (Górski 1994, 80.). W inwentarzach wczesnołużyckich mogą więc stanowić dziedzictwo kultury trzcinieckiej (Górski 2002, 33–34; 2007a, 72–73, 88, 103). W omawianym czasie analogicznie zdobione naczynia są znane również z kultur kręgu mogiłowego oraz z innych kultur zakarpackich (np. w kulturze pilińskiej – szerzej: Górski 2007b; np. znalezisko na górze Chełm – Rodak 2003).

Naczynia zdobione pionowymi żłobkami mogą więc przypominać ornamentykę późnotrzciniecką, jak okazały z Targowiska (Górski, Schellner 2014, tabl. 1: 4; 26: 8), Nowej Huty – Pleszowa (Kogus 1984, tabl. XVII:

5; XLVIII: 9; XLIX: 1, 3) i Nowej Huty – Wyciąża (Cabalska 1983, tabl. V: 7; VII: 5; VIII: 2, 13, 14; X: 3, 16; XII: 1, 9; XIII: 7; XXI: 9, 12). Inne (np. Górski 2014a, tabl. 54: 10; Kogus 1984, tabl. IX: 7; Pieróg 2002, tabl. III: 20; IV: 11, 13; V: 3; XII: 9, 14; XIII: 8; Żaki 1950, ryc. 46) mogą być łączone z rozprzestrzenianiem się stylu Belegiš II (Przybyła 2009).

Fragment zdobiony pionowymi żłobkami znaleziony w Zagórzcu jest zbyt mały, aby przyporządkować go do któregoś z nurtów.

(g) W grupie VII znalazło się kilka naczyń zdobionych różnymi odciskami na krawędzi wylewu: obiekt 85, 454, 483 (Ryc. 46: 1 CD), 484 (Ryc. 48: 13 CD), 3016 (Ryc. 67: 5 CD), 3643 (Ryc. 95: 5 CD). W żadnym przypadku nie określono formy naczynia, gdyż zachowane fragmenty są zbyt małe. Krawędź pierwszego okazu była karbowana niewielkimi dołkami. Podobnie była zdobiona misa stożkowata z osady na stanowisku 12 w Targowisku (Górski, Schellner 2014, ryc. 16:6). Jeden, podłużny odcisk jest widoczny na brzegu naczynia o łukowatej (?) szyi znalezionego w obiekcie 454. W pozostałych przypadkach brzegi były zdobione odciskami palca w niewielkiej odległości od siebie. Dlatego krawędzie tych naczyń są pofalowane. Poza jednym przypadkiem (obiekt 483 – Ryc. 46: 1 CD) były to chyba misy stożkowate. Okaz z jamy 3016 miał odcisnięte na krawędzi dołki palcowo-paznokciowe; w pozostałych przypadkach były to odciski palców.

Naczynia zdobione w omówiony wyżej sposób w materiałach kultury łużyckiej są stwierdzane sporadycznie. Dlatego ich chronologia nie jest sprecyzowana. Do niedawna z regionu podkrakowskiego był opublikowany tylko jeden taki ułamek (Przybyła 2009, Fig. 85: 27). Znaleziono go w Nowej Hucie – Cle na stanowisku 65 w kontekście ceramiki o cechach zakarpackich. Ostatnio zaprezentowano podobnie zdobione naczynia z Targowiska (Górski 2014a, tabl. 8: 7; 64: 10; 69: 8; Górski, Schellner 2014, tabl. 9: 9; 30: 2). We wszystkich przypadkach stwierdza się związek interesującej nas ornamentyki z wczesnymi fazami rozwoju kultury łużyckiej.

(h) Do grupy VIII zaliczono ułamki zdobione poziomymi żłobkami (Ryc. 33: 16, 17; 38: 1 CD). Żłobki były ryte na szyi lub na pograniczu brzuśca i szyi (Ryc. 34: 5; 87: 7 CD). W jednym przypadku poniżej żłobka są widoczne odciski pionowego, prostokątnego stempełka.

(i) Grupa IX jest reprezentowana przez naczynia zdobione grupami pionowych lub ukośnych żłobków. Najlepiej zachowanym naczyniem z tej grupy jest

waza ostro profilowana z obiektu 3176 (Ryc. 78: 1 CD). Grupę lekko ukośnych żłobków umieszczono między załomem brzuśca a szyjką. Możliwe, że do analogicznego naczynia należy ułamek z obiektu 85 (Ryc. 37: 5 CD). Do tej grupy zaliczono jeszcze dwa fragmenty z obiektu 61 (Ryc. 33: 2 CD) i z warstwy kulturowej.

(j) W grupie X znalazły się zdobione fragmenty, których dotąd nie sklasyfikowano. Tylko jeden z nich był zdobiony plastycznie – pofalowaną listwą na załomie brzuśca nieokreślonego naczynia (obiekt 484 – Ryc. 48: 2 CD). Pozostałe naczynia były zdobione ornamentem rytym lub odciskany. W jamie 65 (Ryc. 34: 2 CD) znaleziono fragment załomu brzuśca zdobionego trzema lub czterema łukowatymi (?) żłobkami. Być może jest to ułamek naczynia zdobionego pierwotnie guzem. Z kolei fragment zdobiony z jamy 1271 może pochodzić z misy ostro profilowanej i karbowanej na załomie. W dwóch przypadkach poziomej linii towarzyszyły odciski (obiekt 96 – Ryc. 39: 3 CD; warstwa kulturowa). Grupa słabo zachowanych, poziomych linii jest widoczna na kolejnym naczyniu z warstwy kulturowej. Grupy potrójnych linii poziomych, między którymi są widoczne bliżej nieokreślone nacięcia, znaleziono w obiekcie 1224 (Ryc. 57: 4 CD). Fragment placka z jamy 251 ma ornament krzyżujących się linii tworzących „kratkę” (Ryc. 42: 4 CD). W dwóch jamach (obiekt 251 – Ryc. 40: 4 CD i 1137) ułamki naczyń były zdobione kolistymi dołkami. W pierwszym z wymienionych przykładów były one słabo widoczne.

II.2.3. CECHY MIKROMORFOLOGICZNE

W ramach opisu mikromorfologii uwzględniono charakterystyczne, ale niemierzalne (niemetryczne) cechy: krawędzie wylewu, szyje naczyń i dna.

Krawędzie wylewów, podobnie jak na innych stanowiskach kultury łużyckiej, są zwykle niepogrubione (prawie 96%). Jednak udział krawędzi pogrubionych jest wyraźnie zaznaczony (4,3%). Wśród krawędzi niepogrubionych zwieńczenia zaokrąglone (55%) przeważają nad krawędziami ściętymi (35%). Reprezentowane są też krawędzie facetowane, które stanowią mniej niż 1% analizowanego zbioru. Pozostały odsetek stanowią formy pośrednie.

Wśród prawie 330 analizowanych szyjek naczyń przeważały okazy sklasyfikowane jako łukowate (66%). Szyjki proste (cylindryczne i stożkowate) są zdecydowanie mniej liczne, przy czym okazy cylindryczne dwukrotnie przeważają nad stożkowatymi (19 i 10%). Szyjki segmentowe (np. stożkowate lub cylindryczne i rozchylone lejkowato) nie są liczne (poniżej 1%). Około 4%

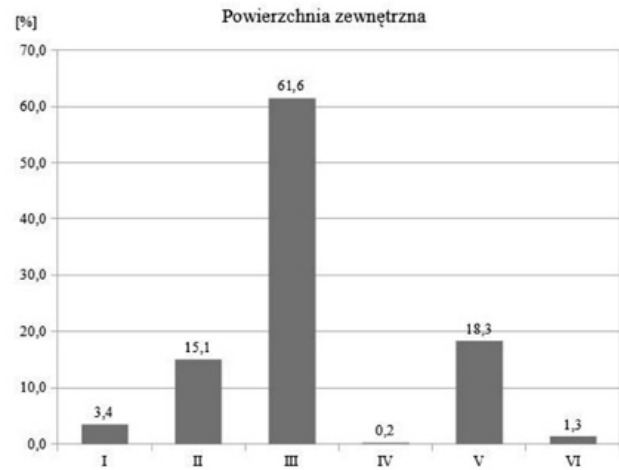
analizowanego zbioru stanowią różne typy pośrednie. Na stanowisku w Zagórze wyróżniono ponad 100 den, które sklasyfikowano w ramach dwóch typów: den niewyodrębnionych i wyodrębnionych. Przeważały zdecydowanie te pierwsze (84%).

II.2.4. CECHY TECHNOLOGICZNE

Na osadzie w Zagórze do kultury łużyckiej przyporządkowano 8439 fragmentów naczyń. Znalaziono je w obiektach, warstwie kulturowej oraz na wtórnym złożu w jamach innych kultur. Scharakteryzowano je przy pomocy sformalizowanego systemu opisu cech technologicznych używanego wielokrotnie do charakterystyki dużych serii ceramiki ze stanowisk kultury mierzanowickiej, trzcinieckiej i łużyckiej (Kadrow 1991; Górski 1994; Górski 2014a; Górski, Schellner 2014). W opisie uwzględniono podstawowe parametry technologiczne związane z opracowaniem powierzchni zewnętrznej i wewnętrznej, grubość ścianek, rodzaj domieszki oraz jej granulometrię i ilość. Słaby stan zachowania części ułamków nie pozwolił na określenie niektórych cech, dlatego czasami brak określeń w wierszach i kolumnach tabeli specyfikacji ceramiki. Pod względem technologicznym przebadano 5530 fragmentów, co stanowi około 65,5% zbioru.

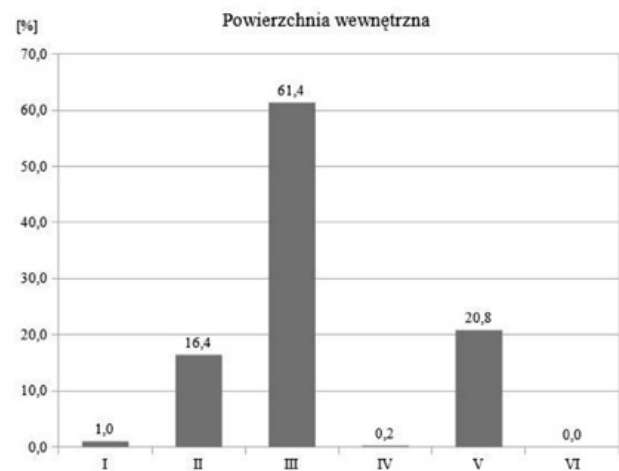
Sposób przygotowania i opracowania powierzchni zewnętrznej i wewnętrznej ścianek naczyń określono w następujących kategoriach cech jakościowych: I – nierówna i szorstka; II – nierówna i gładka; III – równa i gładka; IV – równa z połyskiem; V – równa i szorstka/zniszczona; VI – chropowata. W przypadku ścianek zewnętrznych (Ryc. 21) wyraźnie preferowano powierzchnie równe i gładkie (ponad 60%) oraz nierówne i gładkie (ponad 15%). Liczącą się pozycję stanowiły też powierzchnie równe i szorstkie/zniszczone (ponad 18%). Częściowo były one silnie zmyte, zapewne również podczas czyszczenia. Podczas eksploracji w terenie często zewnętrzna powierzchnia ulegała naturalnemu zniszczeniu po wydobyciu naczynia z ziemi. Zabieg chropowacenia był stosowany sporadycznie (niecałe 1,5%). Podobne obserwacje dotyczą powierzchni wewnętrznych (Ryc. 22). Ilość powierzchni równych i gładkich wynosi ponad 61%, a powierzchni nierównych i gładkich ponad 16%. Powyższe dane świadczą o dość starannym wykańczaniu opracowania powierzchni naczyń.

Wyraźne preferencje zaobserwowano w doborze domieszki schudzającej, której wyróżniono następujące rodzaje: 1 – piasek i drobnoziarnisty żwirek; 2 – czerwony tłuź granitowy; 3 – biały tłuź kamienny, najczęściej granitowy; 4 – mika; 5 – domieszka ceramiczna, 6 – czarny tłuź kamienny. Granulometria domieszki



Ryc. 21. Zagórze, stan. 2, gm. Niepołomice, woj. małopolskie. Struktura typów powierzchni zewnętrznych naczyń kultury łużyckiej. Typy powierzchni: I – nierówna i szorstka; II – nierówna i gładka; III – równa i gładka; IV – równa z połyskiem; V – równa i szorstka/zniszczona; VI – chropowata (sporządził B. Górski)

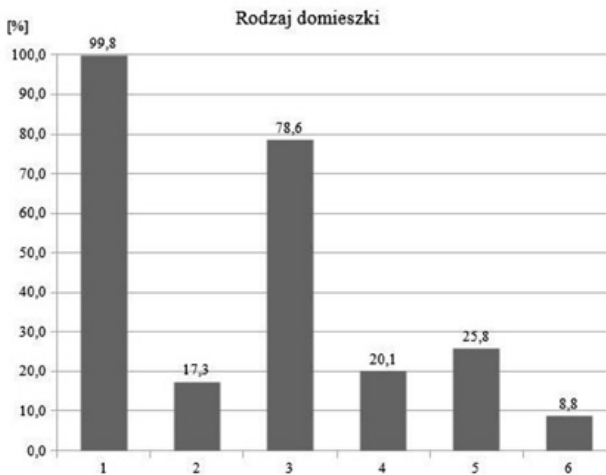
Fig. 21. Zagórze, site 2, Niepołomice Commune, Małopolskie Voivodeship. Structure of types of outer surfaces of the Lusatian culture vessels. Types of surfaces: (I) uneven and rough; (II) uneven and smooth; (III) even and smooth; (IV) even with a gloss; (V) even and rough/ damaged; (VI) roughened (Compiled by B. Górski)



Ryc. 22. Zagórze, stan. 2, gm. Niepołomice, woj. małopolskie. Struktura typów powierzchni wewnętrznych naczyń kultury łużyckiej (opis typów powierzchni jak na ryc. 21) (sporządził B. Górski)

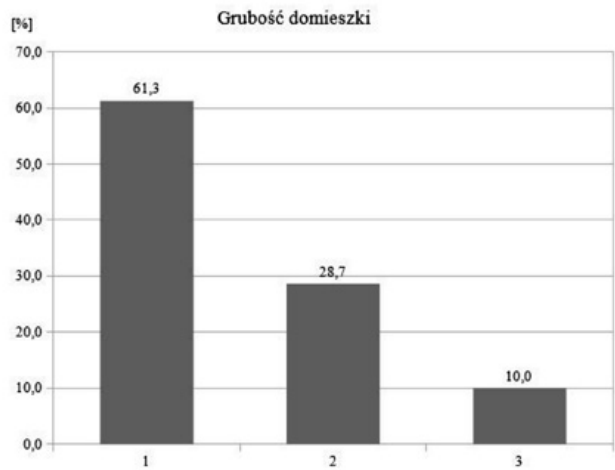
Fig. 22. Zagórze, site 2, Niepołomice Commune, Małopolskie Voivodeship. Structure of types of inner surfaces of the Lusatian culture vessels (described as in Fig. 21) (Compiled by B. Górski)

określa średnicę ziaren dodawanych do gliny. Podawane w tabeli zakresy dotyczą średnicy najmniejszych i największych ziaren. Ilość domieszki oceniano w zależności od procentowego udziału domieszki na próbnej powierzchni świeżo złamanego fragmentu. Najczęściej do gliny dodawano piasek. Stwierdzono go prawie w każdym badanym fragmencie (Ryc. 23). Możliwe, że jego obecność nie zawsze była intencjonalna. Mógł być



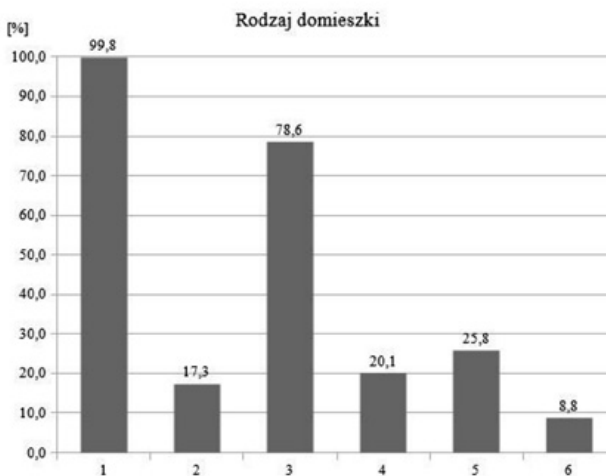
Ryc. 23. Zagórze, stan. 2, gm. Niepołomice, woj. małopolskie. Struktura typów domieszki schudzającej w naczyniach kultury łużyckiej. Rodzaje domieszki: 1 – piasek i drobnoziarnisty żwirek; 2 – czerwony tłuczeń granitowy; 3 – biały tłuczeń kamienny, najczęściej granitowy; 4 – mika; 5 – domieszka ceramiczna, 6 – czarny tłuczeń kamienny (sporządził B. Górski)

Fig. 23. Zagórze, site 2, Niepołomice Commune, Małopolskie Voivodeship. Structure of temper types of the Lusatian culture vessels. Types of temper: (1) sand and fine-grained gravel; (2) red crushed granite; (3) white crushed stone, mostly granite; (4) mica; (5) grog, (6) black crushed stone (Compiled by B. Górski)



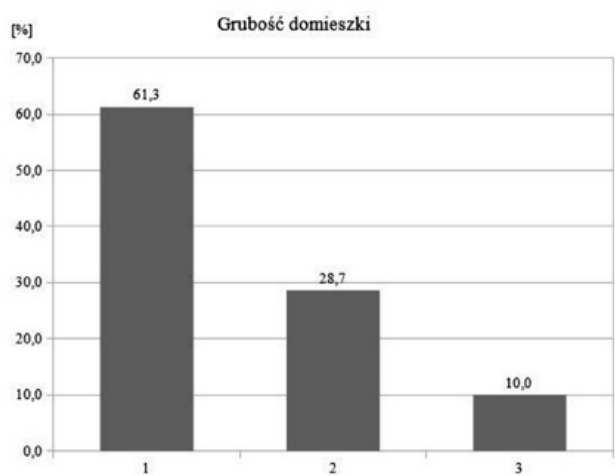
Ryc. 24. Zagórze, stan. 2, gm. Niepołomice, woj. małopolskie. Struktura grubości domieszki schudzającej w naczyniach kultury łużyckiej. 1- domieszka drobnoziarnista (o średnicy ziaren poniżej 2 mm), 2 – domieszka średnioziarnista (średnica ziaren 2-4 mm), 3 – domieszka gruboziarnista (powyżej 4 mm) (sporządził B. Górski)

Fig. 24. Zagórze, site 2, Niepołomice Commune, Małopolskie Voivodeship. Structure of temper thickness of the Lusatian culture vessels. (1) Fine-grained temper (grain diameter below 2 mm), (2) medium-grained temper (grain diameter of 2-4 mm), (3) coarse-grained temper (over 4 mm) (Compiled by B. Górski)



Ryc. 25. Zagórze, stan. 2, gm. Niepołomice, woj. małopolskie. Struktura ilości domieszki schudzającej w naczyniach kultury łużyckiej. 1 – mała, 2 – średnia, 3 – duża (sporządził B. Górski)

Fig. 25. Zagórze, site 2, Niepołomice Commune, Małopolskie Voivodeship. Structure of temper quantity of the Lusatian culture vessels. (1) small, (2) medium, (3) large (Compiled by B. Górski)



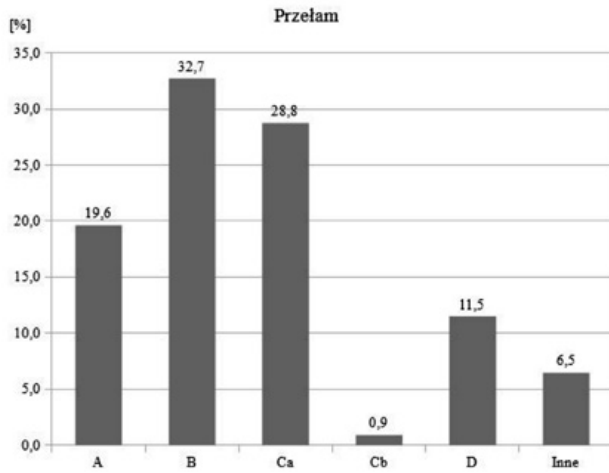
Ryc. 26. Zagórze, stan. 2, gm. Niepołomice, woj. małopolskie. Struktura grubości ścianek w naczyniach kultury łużyckiej. 1 – do 7 mm, 2 – 7-9 mm, 3 – powyżej 9 mm (sporządził B. Górski)

Fig. 26. Zagórze, site 2, Niepołomice Commune, Małopolskie Voivodeship. Structure of wall thickness of the Lusatian culture vessels. (1) Up to 7 mm, (2) 7-9 mm, (3) more than 9 mm (Compiled by B. Górski)

naturalnym składnikiem gliny, której używano do wytwarzania naczyń. Liczny był biały, ostro krawędzisty tłuczeń kamienny (ponad 78,5%). Stosunkowo licznie jest reprezentowana domieszka ceramiczna (prawie 26%), mika (ponad 20%) i czerwony granit (ponad 17%). Domieszka była najczęściej drobnoziarnista (o średnicy ziaren poniżej 2 mm – ponad 61%, Ryc. 24)

i średnioziarnista (średnica ziaren 2–4 mm – ponad 28,5%). Małą, średnią i dużą ilość domieszki dodawano w wyrównanych proporcjach (Ryc. 25).

Preferowano wykonywanie naczyń średnio- i grubościennych (o grubościach ścianek od 7–9 mm i powyżej 9 mm – ponad 43 i prawie 37 %, Ryc. 26). Naczyń cienkościennych było mało (niecałe 20%). W wielu



Ryc. 27. Zagórze, stan. 2, gm. Niepołomice, woj. małopolskie. Struktura typów przełamów naczyń kultury łużyckiej. Przełamy: A – jednobarwny ciemny; B – jednobarwny jasny; Ca – dwubarwny z zewnętrzną ścianką jasną i wewnętrzną ciemną; Cb – dwubarwny z zewnętrzną ścianką ciemną i wewnętrzną jasną; D – trójbarwny (sporządził B. Górski)

Fig. 27. Zagórze, site 2, Niepołomice Commune, Małopolskie Voivodeship. Structure of fractures of the Lusatian culture vessels. Fractures: (A) one-colour dark; (B) one-colour light; (Ca) two-colour with a light outer wall and a dark inner wall; (Cb) two-colour with a dark outer wall and a light inner wall; (D) three-colour (Compiled by B. Górski)

naczyniach grubość ścianki nie była jednakowa. Dlatego w analizie statystycznej uwzględniano największą zarejestrowaną wartość.

Wypał ceramiki (i być może jej późniejsze użytkowanie) jest związane z kolejną analizowaną cechą – typem przełamu. Wyróżniono dwa rodzaje przełamów jednobarwnych (A – jednobarwny ciemny; B – jednobarwny jasny), dwa dwubarwnych (Ca – dwubarwny z zewnętrzną ścianką jasną i wewnętrzną ciemną; Cb – dwubarwny z zewnętrzną ścianką ciemną i wewnętrzną jasną) i trójbarwny (D). Najczęściej stwierdzano przełamy jednobarwne – typu B (32,7%) i A (19,6%) oraz dwubarwny typu Ca (28,8%, Ryc. 27). Ścianka zewnętrzna jest wypalana w atmosferze utleniającej, a wewnętrzna w redukcyjnej, co zapewne jest efektem wypalania naczynia dnem do góry.

II.3. INNE WYROBY GLINIANE

Na stanowisku w Zagórze znaleziono dwa częściowo zachowane przęśliki (obiekt 3536 – Ryc. 89: 6 CD; obiekt 3538). Pierwszy był zachowany w połowie. Miał kopulasty profil, a jego średnica przekraczała 2 cm. Drugi przęślik miał owalny przekrój i około 3 cm średnicy. W obu przypadkach średnica otworu wynosiła około 8–9 cm. Podobne okazy są spotykane licznie na stanowiskach kultury łużyckiej w okolicach Krakowa (np. Kogus 1985, tabl. LXXXIII: 2, 4–7, 9).

W obiekcie 251 (Ryc. 40: 2 CD) znaleziono skorupę z zagładzonymi brzegami i częściowo zachowanym otworem. Przepuszczalnie był to częściowo zachowany przęślik wykonany z kawałka naczynia. Nie są mi znane analogiczne okazy ze stanowisk kultury łużyckiej w okolicach Krakowa. Możliwe, że omawiany zabytek jest związany z młodszymi fazami osadniczymi reprezentowanymi na stanowisku.

II.4. PRZEDMIOTY BRĄZOWE

Na omawianym stanowisku w Zagórze znaleziono szpilę brązową. Była zachowana w całości. Miała długość 11,5 cm i była wykonana z drutu o przekroju okrągłym (Ryc. 103: 1 CD). Ze względu na charakterystyczne ukształtowanie główki zaliczono ją do szpil z główką kolbowatą i poprzecznie żłobkowaną. Można ją sklasyfikować w ramach wariantu Trzebnik. Podobne okazy są znane z zasięgu podgrupy krakowskiej grupy śląskiej. Znaleziono je w grobach ciałopalnych w Książnicach Wielkich (Żaki 1950, ryc. 110) i w Nowej Hucie – Pleszowie na stanowisku 50 (Kogus 1963, tabl. II:3, 4). Znane są też z Pogórze Wielickiego (Rook 1969, 63, tabl. II: 5, 8). Szpile wariantu Trzebnik są charakterystyczne głównie dla środkowego okresu epoki brązu, ale sporadycznie są spotykane w młodszym okresie tej epoki (Essen 1985, 45–46).

II.5. POLEPA

Polepę wyróżniono w większości eksplorowanych obiektów, zaliczonych do kultury łużyckiej. Zarejestrowano ją w 67 obiektach (na 93 – 70%). Często notowano pojedyncze grudki, nietworzące wyraźnych koncentracji (obiekty: 56, 58, 65, 95, 96, 397, 412, 431, 483, 484, 499, 1083, 1102, 1137, 1267, 1271, 1293, 1357, 1420, 1455, 1470, 1704, 1772, 1778, 1779, 1783, 2039, 2369, 2513, 3007, 3015, 3042, 3067, 3075, 3136, 3174, 3177, 3243, 3277, 3287, 3456, 3536, 3537, 3538, 3593, 3655, 3674, 3744, 5064, 5066). Występowały one w obrębie całego wypełniska. Znajdywano od kilku do ponad 200 pomarańczowych, amorficznych grudek (obiekt 3075).

Z wielu jam pochodzi też polepa konstrukcyjna (z odciskami gałęzi): 61, 251, 454, 1135, 1173, 1192, 1224, 1479, 3105, 3166, 3176, 3222, 3253, 3289, 3594. Tylko w kilku obiektach liczba grudek była mała: 61 – 6, 3289 – 20, 251 – 32, 1479 – 37. Polepę znaleziono we wszystkich typach obiektów zaliczonych do kultury łużyckiej. Poza czterema przypadkami (obiekt 1173 – glinianka, obiekt 3289 – palenisko, obiekt 1224 i obiekt 3176 – jamy nieokreślone) natrafiono na nią w jamach określonych jako zasobowe, zazwyczaj o profilu trapezowatym. Zapewne również część polepy znalezionej w warstwie kulturowej należałoby zaliczyć do kultury łużyckiej.

II.6. PRZEDMIOTY KAMIENNE

W obiekcie 5064 znaleziono fragment kamiennej osłoki z jedną płaszczyzną wyraźnie wygładzoną w wyniku używania (Ryc. 100: 1 CD). Przedmiot został wykonany z piaskowca, przypuszczalnie ze złóż fliszu karpackiego.

■ III. INTERPRETACJA KULTUROWO- -CHRONOLOGICZNA I PRZESTRZENNO- -FUNKCJONALNA STANOWISKA III.1. ANALIZA STYLISTYCZNA I CHRONOLOGICZNA CERAMIKI

Pod względem stylistycznym zdecydowana większość ceramiki reprezentuje najstarszą fazę rozwojową kultury łużyckiej w rejonie Krakowa określaną jako Iwanowice – Wysyłek. Przeprowadzona niedawno analiza chronologiczna zespołów grobowych cmentarzyska ciałopalnego w Targowisku (Górski 2014b) doprowadziła do powstania sformalizowanego systemu periodyzacji materiałów kultury łużyckiej w zachodniej Małopolsce. Dla fazy starszej (odpowiadającej Iwanowice – Wysyłek), datowanej na fazę D epoki brązu i A1 okresu halsztackiego, charakterystyczne są: amfory bezuche ze stożkowatymi szyjami i łagodnie załamanym brzuścem, ornamentyka guzowa, misy profilowane i karbowane na załomie, wazy karbowane na załomie, garnki gładkie łagodnie profilowane lub z podkreśloną tektoniką, niezdobione kubki/dzbanki z ostro załamanym brzuścem. W materiałach z Zagórza nie stwierdzono tylko pierwszego z typowych elementów – specyficznej, bezuchej wazy ze stożkowatą szyją. Możliwe, że wynika to ze słabego stanu zachowania naczyń.

Natomiast w niewielkim stopniu są reprezentowane cechy „stylu zofipolskiego” (faza Zofipole – Raciborsko), datowanego na fazę A2 okresu halsztackiego. Należy dodać, że w kompleksie osadniczym w Targowisku stylistyka ta była wyraźnie zaznaczona jedynie na cmentarzysku. W materiałach osadowych nie była ona liczna. Na stanowisku w Zagórzu zaznacza się ona jeszcze mniej wyraźnie. W zasadzie nie stwierdzono też innych cech, które charakteryzowały młodszy etap rozwoju kompleksu osadniczego w Targowisku. Nawet zakładając, że elementy starszej stylistyki przeżywają się nieco dłużej, można stwierdzić, że konwencja zdobnicza związana z fazą Zofipole – Raciborsko właściwie nie zaistniała na osadzie w Zagórzu. W świetle analizy typologiczno-stylistycznej materiały ze stanowiska 2 w Zagórzu prezentują się bardzo jednolicie. Prowadzi to do wniosku o ograniczonej chronologii badanej części osiedla w Zagórzu. Analogie wskazują, że należy ją ograniczyć do III i w mniejszym stopniu do części IV okresu epoki brązu. Pod względem stylistycznym

i formalnym ceramika prezentuje się bardzo typowo – zawiera wszystkie elementy charakterystyczne łączące podkrakowską enklawę kultury łużyckiej z jej śląskim odpowiednikiem.

Kilka naczyń, zwłaszcza niezdobiona, szerokootworowa waza (Ryc. 40: 6 CD), placek zdobiony ornamentem „kratki” (Ryc. 42: 4 CD) i fragment zdobiony masywnym uchwytem pod załomem, ma odpowiedniki wśród młodszych materiałów kultury łużyckiej – grupy górnośląsko-małopolskiej. Jest to osobny, późniejszy epizod osadniczy, niezwiązany genetycznie z rozwojem starszej osady. Dwa pierwsze ułamki zostały odkryte w obiekcie 251 również na jego dnie. Wydaje się więc, że jest to jedyny obiekt, który ma zdecydowanie późniejszą chronologię niż pozostałe jamy wyeksplorowane na stanowisku, datowane na czasy fazy wczesnej kultury łużyckiej. Nawiązuje to do sytuacji w kompleksie osadniczym w Targowisku, w którym również nie zarejestrowano wyraźnych materiałów z późnego okresu epoki brązu i wczesnej epoki żelaza (Górski 2014b).

W świetle dat absolutnych początek głównej fazy osadniczej kultury łużyckiej przypada nie wcześniej niż po roku 1300 BC. Jej koniec możemy określić nie później niż na około 1000 rok BC. Wydaje się, że nie popełnimy błędu, zakładając, że okres największej aktywności nie był dłuższy niż 200–250 lat. Również brak wyraźnych przykładów stratygrafii między obiektami kultury łużyckiej świadczy o względnej jednoczasowości stanowiska. Cechy typowe dla wczesnego etapu rozwoju osadnictwa na stanowisku (obecność naczyń guzowych) i późnego (cechy stylu „zofipolskiego”) nie wykluczają się przestrzennie na powierzchni stanowiska (Ryc. 28).

III.2. INTERPRETACJA FUNKCJONALNO-PRZESTRZENNA

Interpretacja organizacji przestrzennej stanowiska osadowego kultury łużyckiej w Zagórzu nie jest łatwa. Podczas badań udokumentowano wiele elementów podziemnej architektury osadowej w postaci różnorodnych obiektów zagłębionych w ziemię. Było ich ponad 90 na obszarze o powierzchni ok. 1,5 ha (Ryc. 2). Dołki postępujące nie tworzą zarysów, które można interpretować jako konstrukcje naziemne. Wyjątek stanowią cztery obiekty tworzące zadaszenie nad jamą nr 3176. Dwie pary glinianek (1173 i 1217 oraz 1778 i 1779) zlokalizowano na południowych i zachodnich rubieżach osady z epoki brązu. Pierwsza para znajduje się poza zwartym zasięgiem jam osadowych. Pomijając jedno przypuszczalne palenisko (obiekt nr 3289) – drugie usytuowane było ok. 100 metrów od strefy zwartego zasięgu obiektów – pozostałe 72 jamy mogą służyć do rekonstrukcji

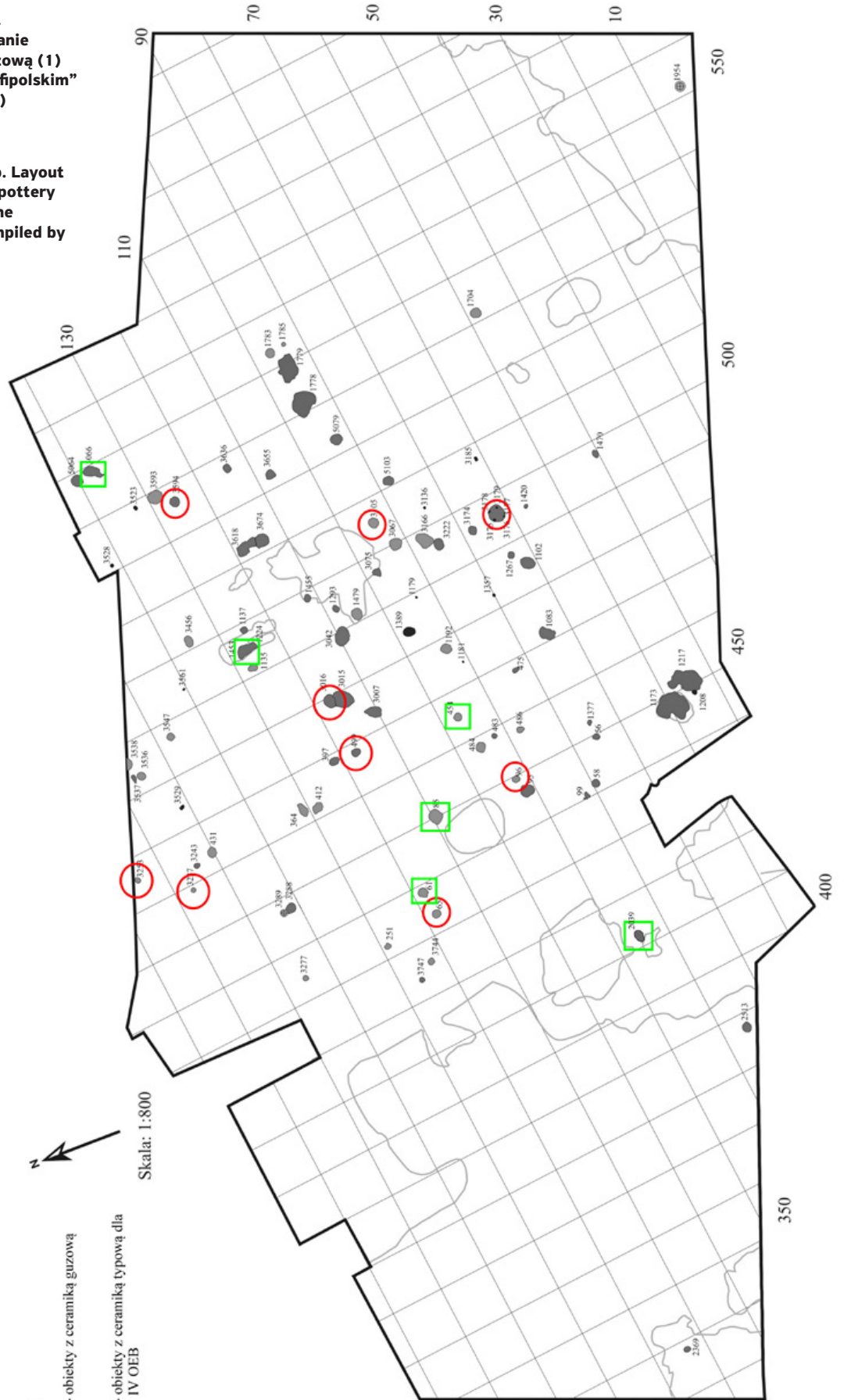
Ryc. 28. Zagórze, stan. 2, gm. Niepołomice, woj. małopolskie. Rozplanowanie obiektów z ceramiką guzową (1) i zdobionych w stylu „zofińskim” (2) (sporządził B. Górski)

Fig. 28. Zagórze, site 2, Niepołomice Commune, Małopolskie Voivodeship. Layout of features with bossed pottery (1) and ornamented in the “Zofińskie” style (2) (Compiled by B. Górski)

Zagórze, gm. Niepołomice
Osada kultury łużyckiej

- Legenda:
- - obiekty z ceramiką guzową
 - - obiekty z ceramiką typową dla IV OEB

Skala: 1:800





Ryc. 29. Zagórze, stan. 2, gm. Niepołomice, woj. małopolskie. Stratygrafia między jamami kultury łużyckiej: ob. 3015 (młodszy?) i ob. 3016 (starszy?) (fot. M. Suchorska-Rola)

Fig. 29. Zagórze, site 2, Niepołomice Commune, Małopolskie Voivodeship. Stratigraphy between the pits of the Lusatian culture: feature 3015 (younger?) and feature 3016 (older?) (Photo by M. Suchorska-Rola)

organizacji części mieszkalno-gospodarczej osiedla kultury łużyckiej. Obiekty te, zwłaszcza o profilach trapezowatych i czworobocznych, są interpretowane jako piwniczki będące jedynymi relikami zagród (Kadrow 1991), które pierwotnie były usytuowane w pobliżu domostw. Jest prawdopodobne, że konstrukcje istniejących niegdyś budynków mieszkalnych i gospodarczych były wykonane w technice na zrąb, dlatego nie zostały one widocznych relików na powierzchni stanowiska. Tłumaczyłoby to brak budowli słupowych. Wyeksplorowane dołki postłupowe były stosunkowo głębokie. Nie można więc przypuszczać, że obiekty tego typu zostały zniszczone w wyniku erozji.

Przed przystąpieniem do rekonstrukcji organizacji przestrzennej osiedla są ważne dane dotyczące ograniczonego czasu funkcjonowania osiedla – oszacowano na 200–250 lat. Ponadto nie ma przykładów wyraźnego przecinania się jam kultury łużyckiej (Ryc. 29), co świadczy o swego rodzaju „pamięci miejsca” użytkowników osiedla. W przypadku głębokich obiektów pożądanym efektem było wkopanie jamy w „czysty” całec, co było gwarancją stabilności ścianek. Wkopanie jamy w naruszone struktury było niekorzystne. Oba fakty świadczą o względnej jednoczasowości osiedla. Jednak w świetle dotychczasowych doświadczeń i ustaleń dotyczących organizacji przestrzennej osad z epoki brązu (Kadrow 1991; Górski 1994; Górski 2014b) nie wydaje się prawdopodobne, aby wszystkie jamy funkcjonowały równocześnie.

Jedyna możliwość skonstruowania modelu funkcjonowania osady może wynikać z odwołania się do analizy chronologicznej. W świetle analizy współwystępowania i wykluczania się cech w zespołach wczesnołużyckiego

cmentarzyska w Targowisku (Górski 2014b, 181–184, tab. 1), charakterystyczną cechą ceramiki o najkrótszej chronologii wydają się naczynia guzowe wykonane w tzw. „stylu śląskim”. Skartowanie obiektów zawierających tak zdobione naczynia powinno wyznaczyć pierwszą strefę użytkowania osady (Ryc. 30). Wyróżniono 9 takich obiektów, w tym 7 o charakterze zasobowym. Poza dwoma przypadkami, w których odległość między jamami wynosiła ok. 10 m, pozostałe obiekty z naczyniami guzowymi były usytuowane w odległości od 30 do 45–50 m od siebie. Siedem jam obejmuje swym zasięgiem prawie cały obwód półtorahektarowej powierzchni zajętej przez osadę. Poza ich zasięgiem pozostały nieliczne obiekty, w tym wszystkie glinianki. Dwie jamy, znajdujące się w niewielkiej odległości od siebie (ok. 10 m), są zlokalizowane w środku przestrzeni wyznaczonej przez „zewnątrzne” obiekty. Są one usytuowane centralnie, w równej odległości, zwykle 40–45 m od większości jam „zewnątrznych”. Mając na uwadze dotychczasowe doświadczenia, w których często struktury osadowe miały bardzo regularne układy, należy uznać, że zarejestrowany stan rzeczy jest nieprzypadkowy i jednoczasowy. Średnia odległość między jamami zasobowymi w tym układzie przestrzennym wynosi ok. 32 m. Wychodząc z założenia, raczej fałszywego, że każda taka jama znajdowała się w centrum zagrody, można szacować powierzchnię każdej na ok. 8 arów (803 m²). W takiej sytuacji zagród byłoby 7. Wydaje się jednak, że dwa najbliższe położone siebie obiekty (3237 i 3253) w północno-zachodniej części osady tworzyły jedną strukturę. W przypadku przyjęcia takiego założenia zagród byłoby 6, średnia odległość między jamami wynosiłaby 18,9 m (w przypadku pary jam 3237 i 3253 zmierzono odległość

Ryc. 30. Zagórze, stan. 2, gm. Niepołomice, woj. małopolskie. Rozplanowanie obiektów z ceramiką guzową (2) i hipotetyczne zasięgi zagród, których centrum stanowiła jama zasobowa (2) (sporządził B. Górski)

Fig. 30. Zagórze, site 2, Niepołomice Commune, Małopolskie Voivodeship. Layout of features with bossed pottery (2) and hypothetical ranges of homesteads with a storage pit in the centre (2) (Compiled by B. Górski)

Zagórze, gm. Niepołomice Osada kultury łużyckiej

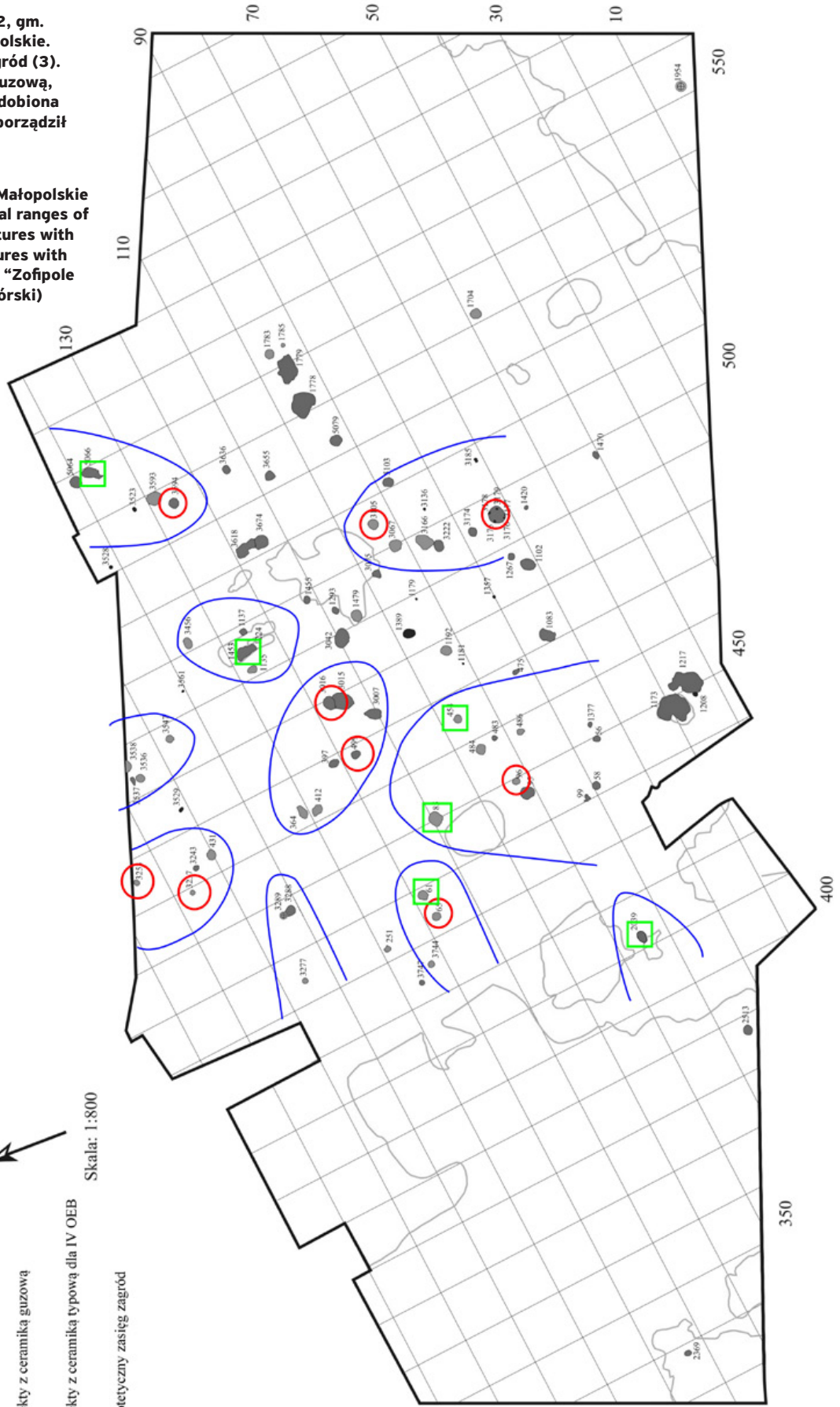


Zagórze, gm. Niepołomice
Osada kultury łużyckiej



Skala: 1:800

- Legenda:
- - obiekty z ceramiką guzową
 - - obiekty z ceramiką typową dla IV OEB
 - ⤵ - hipotetyczny zasięg zagród



Ryc. 31. Zagórze, stan. 2, gm. Niepołomice, woj. małopolskie. Hipotetyczne zasięgi zagród (3). 1 – obiekty z ceramiką guzową, 2 – obiekty z ceramiką zdobioną w „stylu zofiupolskim” (sporządził B. Górski)

Fig. 31. Zagórze, site 2, Niepołomice Commune, Małopolskie Voivodeship. Hypothetical ranges of homesteads (3). (1) Features with bossed pottery, (2) features with pottery decorated in the “Zofiupole style” (Compiled by B. Górski)

od punktu wyznaczonego w połowie odległości między nimi), a średnia powierzchnia zagrody – ponad 11 arów (1122 m²). Przyjmując, że układ hipotetycznych zagród był regularny, należałoby uznać, że jeszcze jedna zagroda była zlokalizowana w północnej, niebadanej części stanowiska. W otoczeniu najstarszych obiektów, w których znaleziono ceramikę guzową funkcjonowały również inne jamy o charakterze zasobowym i gospodarczym. Część obiektów znajduje się poza obszarem wyznaczonym przez zakreślone okręgi. Można uznać, że zaprezentowany obraz jest modelem najstarszej części osady zorganizowanej na planie koła wokół centralnie usytuowanej zagrody.

Kolejne wnioski płyną ze skartowania jam z nie liczną ceramiką o cechach młodszych (faza Zofipole – Raciborsko). Wyraźnie izolowany był obiekt 2039 znajdujący się w południowo-zachodniej części osady. Również w jamie 1224 wyróżniono fragment naczynia zdobionego (Ryc. 57: 4 CD). Znajdowała się ona w skupisku jam oznaczonych nr: 1124, 1135, 1137 i 3456 na arze 120/490 i sąsiednim 130/500. Pozostałe obiekty, w których wyróżniono późniejszą stylistykę (obiekty: 61, 85 i 454), zlokalizowano w południowej części osiedla kultury łużyckiej. Jest prawdopodobne, że reprezentują one ostatni etap rozwoju przestrzennego osady w Zagórzcu. Niektóre z nich są zlokalizowane w pobliżu starszych jam z ceramiką guzową. W tej sytuacji jest możliwa interpretacja zakładająca rozwój niektórych zagród od fazy najstarszej po najmłodszą. Możliwe też, że powstały nowe zagrody. Obserwacja położenia jam zasobowych wskazuje na to, że układają się one w większe zgrupowania, a rzadko są odosobnione. Niewykluczone, że te naturalne zgrupowania tworzą istniejące pierwotnie zagrody, które w jednym czasie lub sukcesywnie wykorzystywały kilka jam zasobowych. Wyróżniają się następujące zgrupowania (Ryc. 31): I – 431, 3237, 3253; II – 3536, 3547, 3538; III – 1124, 1135, 1137, 3456; IV – 3594, 5066; V – 3067, 3105, 3166, 3174; VI – 85, 96, 454, 483, 486; VII – 65, 3744; VIII – 316, 364, 412, 3007, 3016. Możliwe, że reprezentują one relikty ośmiu zagród. Te, w których nie ma ceramiki guzowej mogłyby powstać nieco później. Kilka jam zasobowych było odosobnionych. Prawdopodobnie są one pozostałościami krótko funkcjonujących zagród i powinny być zaliczone do zagród wcześniej wydzielonych lub reprezentować inne formy aktywności mieszkańców. Zaproponowany model rozwoju osady w Zagórzcu powtarza rozwiązania przestrzenne ze starszej fazy osadniczej.

Dotychczasowe ustalenia dotyczące organizacji osad kultury łużyckiej wskazują na różny sposób zorganizowania przestrzeni osadowej. Na terenie Nowej Huty

charakterystyczne jest grupowanie się względnie jednoczasowych, dużych obiektów o profilu trapezowatym lub czworokątnym („piwniczek”) w pobliżu domniemych budowli mieszkalnych (Górski 2002, 31–33, ryc. 13, 14). Tworzyły w ten sposób swoiste zgrupowania, zwykle w układzie liniowym lub „gronowym”. Na osadach w Nowej Hucie, rozpoznanych na dużą skalę, nie zarejestrowano śladów słupów, które można interpretować jako ślady domostw kultury łużyckiej. Inny był model organizacji przestrzeni mieszkalno-gospodarczej w zachodniej części kompleksu osadniczego w Targowisku (stanowisko 10–12). Tzw. osadę zachodnią (stanowisko 11 i 12) tworzyło 5–6 słupowych budynków mieszkalnych i towarzyszących im obiektów ziemnych. Były one ułożone na planie owalu wokół pustej przestrzeni. Budynki gospodarcze były położone w wydzielonej części, poza strefą domostw (Górski 2014b, 203, 206, ryc. 12). W pobliżu każdego z domostw funkcjonowały różnego typu obiekty – od jednego do kilkunastu. Niewielka część jam (w tym gospodarczych) znajdowała się w większej odległości od domów i nie przyporządkowano ich do żadnej zagrody. Nie udało się natomiast skonstruować w zadawalający sposób modelu funkcjonowania drugiego osiedla w Targowisku (tzw. osady wschodniej).

Wydaje się, że interesująca nas osada w Zagórzcu pod względem organizacji przestrzennej nawiązuje do uporządkowanego systemu stwierdzonego na stanowiskach 11–12 w Targowisku (Górski 2014b). Ze względu na brak domów słupowych w Zagórzcu można sądzić, że oba osiedla mogły się różnić typem zabudowy.

III.3. OSADA W ZAGÓRZCU NA TLE OSADNICTWA WCZESNOŁUŻYCKIEGO W ZACHODNIEJ MAŁOPOLSCE

Zdecydowana większość ceramiki z obiektów i z warstwy kulturowej stanowiska 2 w Zagórzcu reprezentuje wczesny etap rozwoju kultury łużyckiej. W tym czasie terytorium podkrakowskie, ze względu na czytelne w materiale archeologicznym związki ze Śląskiem, jest włączane do grupy śląskiej kultury łużyckiej i wyodrębnia się na nim podgrupę krakowską (Gedl 1975, 110). Materiały z Zagórzca są typowe dla tej podgrupy. Jej zasięg obejmuje głównie lessy proszowicko-miechowskie i wielickie, sięgając na wschodzie po dolinę Raby. Stanowiska osadowe w omawianej strefie występują przede wszystkim na skraju nadzalewowej terasy wiślanej, na odcinku od Nowej Huty (Mogiła, stanowisko 62; Pleszów, stanowisko 17; Wyciąże, stanowisko 5; Cło, stanowisko 5) po ujście Szreniawy do Wisły (Witów). Istotna jest informacja, że wszystkie te stanowiska

osadowe zostały założone na „surowym korzeniu”, co jest jednym z argumentów wspierających tezę o allochtonicznym pochodzeniu kultury łużyckiej w rejonie Krakowa (Kozłowski 1920). Powstały również cmentarzyska ciałopalne charakterystyczne dla kultur w typie pól popielnicowych, m.in. w Iwanowicach na „Górze Wysyłek” (Kozłowski 1920), Nowej Hucie – Pleszowie (stanowisko 50 – Kogus 1963) i Zofipolu (stanowisko 1 – Żaki 1950, 179–181). W trakcie badań ratowniczych na trasie autostrady w odległości ok. 10 km na wschód od Zagórza rozpoznano i opublikowano kompleks osadniczy złożony z dwóch osad i cmentarzyska funkcjonujących w jednym czasie (Górski 2014b).

Ceramika reprezentuje przede wszystkim cechy typowe dla środkowego okresu epoki brązu. Wyznaczniki młodszego okresu tej epoki stwierdzano sporadycznie. Nie musi to świadczyć o osłabieniu osadnictwa, ale o specyfice rozwoju materiałów w okolicach Krakowa. Najprawdopodobniej na tym terenie dłużej przeżywały się cechy fazy wczesnej. Jednak za krótkim okresem funkcjonowania osady może przemawiać brak cech charakterystycznych dla zakarpaciego nurtu stylistycznego związanego z ceramiką kanelowaną (Belegiś II – Przybyła 2009, 304), dawniej utożsamianego wyłącznie z kulturą Gáva (Bazielich 1984).

Bibliografia

- Bazielich M. 1984. Elementy kultury Gáva w rejonie Krakowa-Nowej Huty. *Archeologia Polski* 29, 317-349.
- Bazielich M. 1992. Osada kultury łużyckiej w Nowej Hucie-Mogile na stan. 62. Część I – materiały. *Materiały Archeologiczne Nowej Huty*, 15, 73-136.
- Bazielich M. 1993. Osada kultury łużyckiej w Nowej Hucie-Mogile na stan. 62. Część II. *Materiały Archeologiczne Nowej Huty* 16, 103-146.
- Bazielich M. 1995. Osada kultury łużyckiej w Nowej Hucie-Mogile na stan. 62. Część III. *Materiały Archeologiczne Nowej Huty* 18, 45-81.
- Czerniak L. 1980. *Rozwój społeczeństw kultury późnej ceramiki wstęgowej na Kujawach*. Poznań: Uniwersytet im. Adama Mickiewicza.
- Cabalska M. 1983. Materiały z epoki brązu i wczesnego okresu epoki żelaza odkryte na stanowisku Nowa Huta-Wyciąże I (5) w latach 1950-1952. *Materiały Archeologiczne Nowej Huty* 7, 7-74.
- Durczewski Z. 1946. *Grupa górnośląsko-małopolska kultury łużyckiej w Polsce. Część I (syntetyczna)* (= *Wydawnictwa Śląskie. Prace Prehistoryczne* 4). Kraków: Polska Akademia Umiejętności.
- Essen R. 1985. *Die Nadeln in Polen. Mittlere Bronzezeit 2* (= *Praehistorische Bronzefunde* 13/9). Monachium: C. H. Beck.
- Gawlik A., Godlewski P. 2010. Elementy zakarpacie w materiałach wczesnołużyckich ze stan. 1 w Witowie, gm. Koszyce. W: J. Gancarski (red.), *Transkarpacie kontakty kulturowe w epoce kamienia, brązu i wczesnej epoce żelaza*. Krosno: Muzeum Podkarpackie w Krośnie, 331-352.
- Gediga B. 1982. Zagadnienie periodyzacji okresu rozwoju kultury łużyckiej w świetle kontaktów z Południem. W: M. Gedl (red.), *Południowa strefa kultury łużyckiej i powiązania tej kultury z Południem. Materiały z konferencji, która odbyła się w Krakowie, Nowej Hucie i Nowym Sączu w dniach 11 do 14 IV 1978 r.* Kraków: Instytut Archeologii Uniwersytetu Jagiellońskiego w Krakowie, Polskie Towarzystwo Archeologiczne i Numizmatyczne Oddział w Nowej Hucie, Muzeum Okręgowe w Rzeszowie, 49-56.
- Gedl M. 1975. *Kultura łużycka*. Kraków: Uniwersytet Jagielloński w Krakowie.
- Gedl M. 1979. Stufengliederung und Chronologie des Gräberfeldes der Lausitzer Kultur in Kietrz (= *Prace Archeologiczne* 27). Warszawa: Uniwersytet Jagielloński.
- Gedl M. 1982. Periodyzacja i chronologia kultury łużyckiej w zachodniej Małopolsce. W: *Południowa strefa kultury łużyckiej i powiązania tej kultury z Południem. Materiały z konferencji, która odbyła się w Krakowie, Nowej Hucie i Nowym Sączu w dniach 11 do 14 IV 1978 r.* Kraków: Instytut Archeologii Uniwersytetu Jagiellońskiego w Krakowie, Polskie Towarzystwo Archeologiczne i Numizmatyczne Oddział w Nowej Hucie, Muzeum Archeologiczne w Krakowie, Muzeum Okręgowe w Rzeszowie, 11-33.
- Gedl M. 1992. *Wczesnołużyckie cmentarzysko w Kietrze* 2. Kraków: Uniwersytet Jagielloński, Instytut Archeologii.
- Gedl M. 1996. *Wczesnołużyckie cmentarzysko w Kietrze* 3. Kraków: Uniwersytet Jagielloński, Instytut Archeologii.
- Gedl M. 2003. Uwagi o dekoracji guzowej ceramiki kultury Otomani i wczesnej fazy kultury łużyckiej. W: J. Gancarski (red.), *Kultura Otomani-Füzesabony – rozwój, chronologia, gospodarka. Materiały z konferencji archeologicznej, Dukla 27-28.11.1997*. Krosno: Muzeum Okręgowe w Krośnie, 249-271.
- Górski J. 1993. Osada kultury trzcinieckiej i łużyckiej w Nowej Hucie-Mogile, stanowisko 55 (Analiza materiałów, część I). *Materiały Archeologiczne Nowej Huty* 16, 55-102.
- Górski J. 1994. Osada kultury trzcinieckiej i łużyckiej w Nowej Hucie-Mogile, stan. 55. Analiza materiałów. Część II. *Materiały Archeologiczne Nowej Huty* 17, 65-113.

- Górski J. 1995. Osada z II i III okresu epoki brązu w Nowej Hucie-Pleszowie, stanowisko 49. *Materiały Archeologiczne Nowej Huty* 18, 25-43.
- Górski J. 2002. Zmiana organizacji sieci osadniczej na obszarze Nowej Huty w środkowym okresie epoki brązu. *Materiały Archeologiczne Nowej Huty* 23, 17-38.
- Górski J. 2007a. *Chronologia kultury trzcinieckiej na lessach Niecki Nidziańskiej (= Biblioteka Muzeum Archeologicznego w Krakowie 3)*. Kraków: Muzeum Archeologiczne w Krakowie.
- Górski J. 2007b. Powiązania kultury trzcinieckiej z obszaru lessów podkrakowskich z innymi terenami w świetle analizy ceramiki. W: J. Chochorowski (red.), *Studia nad epoką brązu i wczesną epoką żelaza w Europie. Księga poświęcona profesorowi Markowi Gedlowi na pięćdziesięciolecie pracy w Uniwersytecie Jagiellońskim*. Kraków: Uniwersytet Jagielloński w Krakowie, 253-274.
- Górski J. 2014a. Materiały osadowe kultury łużyckiej ze stanowiska 10 i 11 w Targowisku, pow. wielicki. W: J. Górski (red.), *Kompleks osadniczy kultury łużyckiej w Targowisku, stan. 10-12, pow. wielicki (= Via Archaeologica. Źródła z badań wykopaliskowych na trasie autostrady A4 w Małopolsce)*. Kraków: Krakowski Zespół do Badań Autostrad, 47-79.
- Górski J. 2014b. Chronologiczno-kulturowa i przestrzenna interpretacja materiałów z kompleksu osadniczego kultury łużyckiej w Targowisku, pow. wielicki. W: J. Górski (red.), *Kompleks osadniczy kultury łużyckiej w Targowisku, stan. 10-12, pow. wielicki (= Via Archaeologica. Źródła z badań wykopaliskowych na trasie autostrady A4 w Małopolsce)*. Kraków: Krakowski Zespół do Badań Autostrad, 181-212.
- Górski J., Schellner E. 2014. Materiały osadowe kultury łużyckiej ze stanowiska 12 w Targowisku, pow. wielicki. W: J. Górski (red.), *Kompleks osadniczy kultury łużyckiej w Targowisku, stan. 10-12, pow. wielicki (= Via Archaeologica. Źródła z badań wykopaliskowych na trasie autostrady A4 w Małopolsce)*. Kraków: Krakowski Zespół do Badań Autostrad, 81-102.
- Jurzysta E. 2015. Neolityczne materiały kamienne z wielokulturowego stanowiska Zagórze 2, gm. Niepołomice. *Raport* 10, 93-154.
- Kadrow S. 1991. *Iwanowice, stanowisko Babia Góra, cz. I. Rozwój przestrzenny osady z wczesnego okresu epoki brązu*. Kraków: Instytut Historii Kultury Materialnej Polskiej Akademii Nauk.
- Kadrow S. 2015. Stanowisko 2 w Zagórze – wprowadzenie. *Raport* 10, 85-91.
- Kadrow S., Okoński J. 2008. Materiały stylu zofińskiego ze stanowiska 2 w Zagórze, gm. Niepołomice. W: J. Chochorowski (red.), *Młodsza epoka kamienia. Wybrane zagadnienia (= Via Archaeologica. Źródła z badań wykopaliskowych na trasie autostrady A4 w Małopolsce)*. Kraków: Krakowski Zespół do Badań Autostrad, 1-21.
- Kogus A. 1963. Cmentarzysko z wczesnego okresu kultury łużyckiej w Nowej Hucie-Pleszowie V. *Materiały Archeologiczne* 4, 103-116.
- Kogus A. 1984. Osada kultury łużyckiej w Nowej Hucie-Pleszowie (Część I. Katalog materiałów z badań prowadzonych w latach 1954-1971). *Materiały Archeologiczne Nowej Huty* 8, 7-124.
- Kogus A. 1985. Osada kultury łużyckiej w Nowej Hucie-Pleszowie (Część II. Katalog materiałów z badań prowadzonych w latach 1955-1978). *Materiały Archeologiczne Nowej Huty* 9, 7-88.
- Koniczny B. 2014. Cmentarzysko kultury łużyckiej z epoki brązu na stanowisku 10-11 w Targowisku, pow. wielicki. W: J. Górski (red.), *Kompleks osadniczy kultury łużyckiej w Targowisku, stan. 10-12, pow. wielicki (= Via Archaeologica. Źródła z badań wykopaliskowych na trasie autostrady A4 w Małopolsce)*. Kraków: Krakowski Zespół do Badań Autostrad, 103-179.
- Kozłowski L. 1920. Cmentarzysko ciepłopalne łużyckie z III-go okresu epoki brązu na uroczysku Wysulek w Iwanowicach (pow. miechowski). *Wiadomości Archeologiczne* 5, 43-55.
- Kujovský R. 2004. Sídliisko lužickéj kultury v Trenčíně a počiatky lužickéj kultury na Slovensku. W: *Einflüsse und Kontakte Altereuropäischer Kulturen. Festschrift für Jozef Vladár zum 70. Geburtstag*. Nitra: Archeologický ústav SAV, 359-370.
- Lityńska-Zajac M., Cywa K., Tomczyńska Z., Wasylkowa K., Madeyska E., Koziarska A., Skawińska-Wieser K. 2015. Badania archeobotaniczne na wielokulturowym stanowisku 2 w Zagórze, gm. Niepołomice, woj. małopolskie. *Raport* 10, 161-186.
- Makowicz-Poliszot D. 2015. Analiza neolitycznego materiału kostnego z Zagórze, stan. 2, gm. Niepołomice, woj. małopolskie. *Raport* 10, 155-160.
- Makowicz-Poliszot D. 2016. Analiza kości zwierzęcych z epoki metali ze stanowiska 2 w Zagórze, gm. Niepołomice, woj. małopolskie. *Raport* 11, 23-56.
- Pieróg I. 2002. Osada kultury łużyckiej na stanowisku w Krakowie-Nowej Hucie-Pleszowie. *Materiały Archeologiczne Nowej Huty* 23, 39-73.
- Przybyła M. S. 2009. *Intercultural contacts in the Western Carpathian area at the turn of the 2nd and 1st millennia BC*. Warszawa: Narodowe Centrum Kultury.
- Rachwaniec A. 1985. Materiały archeologiczne ze starszego okresu epoki brązu oraz kultury łużyckiej z rejonu Kopca Wandy w Nowej Hucie Mogile. *Materiały Archeologiczne Nowej Huty* 9, 89-191.
- Rodak T. 2000. Wczesnołużycka ceramika guzowa z terenu Nowej Huty. Część I. Materiały. *Materiały Archeologiczne Nowej Huty* 22, 35-74.

- Rodak T. 2003. 2003 Grób kultury pilińskiej ze stanowiska 1 w Chelmie, pow. Bochnia. W: J. Gancarski (red.), *Epoka brązu i wczesna epoka żelaza w Karpatach polskich. Materiały z konferencji* Krosno: Muzeum Okręgowe w Krośnie, 205-213.
- Rook E. 1969. Ślady osadnictwa kultury lużyckiej w Łęczkowicach i Targowisku, pow. Bochnia. *Materiały Archeologiczne* 10, 59-71.
- Rydzewski J. 1989. Osada kultury lużyckiej w Podłężu. Część I: katalog. *Materiały Archeologiczne Nowej Huty* 13, 11-126.
- Rydzewski J. 1991. Początki kultury lużyckiej w okolicach Krakowa. W: M. Gedl (red.), *Anfänge der Urnenfelderulturen in Europa (= Archaeologia Interregionalis 13)*. Warszawa: Wydawnictwa Uniwersytetu Warszawskiego, 247-262.
- Spurný V. 1988. Vaničkovité nádoby v moravských nálezech doby bronzové. *Sborník Kruhu přátel Muzea hlaviho města Prahy* 1, 33-39.
- Žák A. 1950. Początki rozwoju kultury lużyckiej w dorzeczu górnej Wisły. *Annales UMCS. Sectio F* 3, 1-214.

Summary

Jacek Górski

Lusatian culture settlement at site 2 in Zagórze, Niepołomice Commune, Wieliczka District

Site 2 in Zagórze (AZP 104-59/2), Niepołomice Commune, Wieliczka District, Małopolskie Voivodeship is situated about 25 km east of Cracow, in the Wieliczka Foothills (Fig. 1). They were localized on a flat loess plateau rising above the valley of the Podłęzanka River, a small right-side tributary of the Vistula. Between 2000 and 2005, large-scale excavations were carried out there, covering in total the area of 780 ares. The aim of this paper is to characterize and interpret the archaeological settlement sources of the Lusatian culture.

93 features have been unearthed there (Table 1, Fig. 3-15); most of them are located within an area measuring 140 × 110 m (ca. 1.5 ha – Fig. 2). It seems that the extent of the works performed made it possible to establish the western and eastern boundary and, presumably, the southern boundary of the compact grouping of features. The features were classified as: storage ones, features of an unspecified utility function, post-holes, clay pits and hearths.

Among moveable artefacts, the vessels and their fragments are the most numerous. The following types of vessels have been identified: amphorae (Fig. 16), jugs, pots (Fig. 17), mugs (Fig. 18), bowls (Fig. 19), vases (Fig. 20), sieves, tub-shaped dishes (Fig. 20: 5) and flat round plates. There is a small

number of ornamented dishes. The most characteristic was the pottery ornamented with: bosses, incised lines situated below the carination of the body and/or with convex holes on the carination, and finger holes. Other ornamental groups were scarce. Other noteworthy examples of moveable artefacts are two clay spindle whorls, a whetstone and a bronze pin with a transversely ribbed butt-shaped head (Nadel mit verdicktem Kolbenkopf). It can be classified as the Trzebnik variety.

In terms of stylistics, most ceramic artefacts represent the oldest development phase of the Lusatian culture in the region of Cracow, referred to as the Iwanowice-Wysyłek phase. It is dated to phase D of the Bronze Age and phase A₁ of the Hallstatt period. Features of the “Zofipole style” (Zofipole-Raciborsko phase), dated to A₂ phase of the Hallstatt period, are represented to a small extent. There are only a few fragments of vessels with features indicative of a later period. As follows from a typological and stylistic analysis, the materials from site 2 in Zagórze appear to be very homogeneous. This leads to the conclusion that part of the surveyed settlement in Zagórze has a limited chronology. Considering the absolute dates, the main settlement phase of the Lusatian culture begins no earlier than shortly after 1300 BC. The end of the settlement activity can be dated to no later than around the year 1000 BC. It seems that the period of the highest settlement activity of the population of the Lusatian culture lasted no more than 200-250 years. It is further confirmed by the lack of clear examples of stratigraphy

■