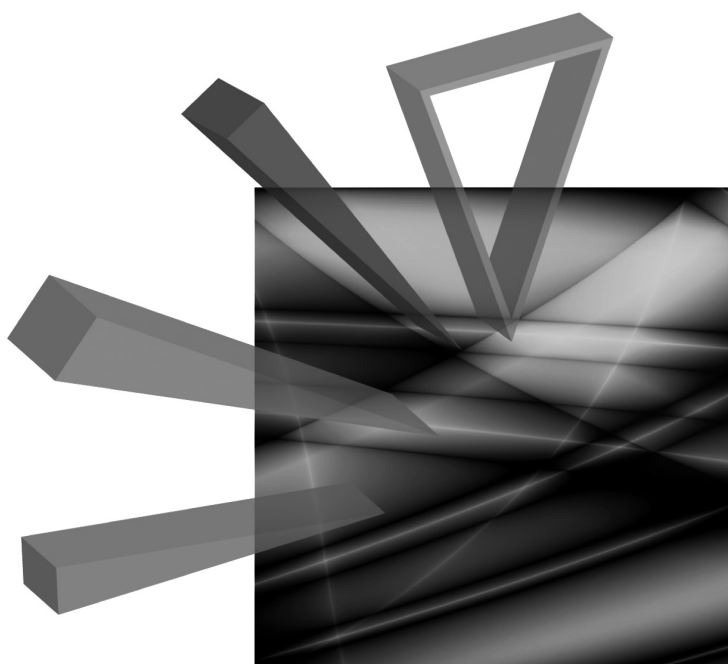


EKONOMIA ECONOMICS

2 (23) • 2013



Wydawnictwo Uniwersytetu Ekonomicznego we Wrocławiu
Wrocław 2013

Redaktor Wydawnictwa: *Joanna Szynal*

Redakcja techniczna i korekta: *Barbara Łopusiewicz*

Łamanie: *Małgorzata Czupryńska*

Projekt okładki: *Beata Dębska*

Publikacja jest dostępna w Internecie na stronach:

www.ibuk.pl, www.ebscohost.com,

The Central European Journal of Social Sciences and Humanities <http://cejsh.icm.edu.pl>,

The Central and Eastern European Online Library www.ceeol.com,

a także w adnotowanej bibliografii zagadnień ekonomicznych

BazEkon http://kangur.uek.krakow.pl/bazy_ae/bazekon/nowy/index.php

Informacje o naborze artykułów i zasadach recenzowania znajdują się na stronie internetowej Wydawnictwa

www.wydawnictwo.ue.wroc.pl

Kopiowanie i powielanie w jakiegokolwiek formie

wymaga pisemnej zgody Wydawcy

© Copyright by Uniwersytet Ekonomiczny we Wrocławiu

Wrocław 2013

ISSN 2080-5977

Wersja pierwotna: publikacja drukowana

Druk: Drukarnia TOTEM

Nakład: 200 egz.

Spis treści

Jan Borowiec , Nadzór budżetowy w strefie euro	9
Zdzisław Puślecki , Wokół osłabiania neoprotekcyjizmu rolnego Unii Europejskiej w ramach i poza WTO.....	30
Magdalena Cyrek , Struktura zatrudnienia a nierówności i zagrożenia społeczne w gospodarkach UE.....	49
Monika Lewandowska-Kalina, Lech Kalina , Wpływ globalizacji na politykę fiskalną państw OECD w latach 1965-2011	64
Beata Skubiak , Rozwój lokalny i regionalny po kryzysie	77
Izabela Zabielska, Joanna Zielińska-Szczepkowska , Przygraniczne sąsiedztwo (na przykładzie sąsiedztwa między województwem warmińsko-mazurskim i obwodem kalininogradzkim FR).....	92
Arkadiusz Piwowar , Poziom, struktura i zróżnicowanie przestrzenne bezrobocia w gminach wiejskich w województwie dolnośląskim w latach 2005-2010	104
Katarzyna Balandynowicz-Panfil , Relacje starzejący się konsumenci – starsi pracownicy na przykładzie rynku dóbr konsumpcyjnych.....	124
Marcin Brol, Sławomir Czetwertyński , Koncepcja <i>copyleft</i> w procesie wytwarzania dóbr partnerskich.....	137
Franciszek Kapusta , Geneza i rola gospodarstw rodzinnych w rolnictwie polskim	151
Magdalena Rękas , Matki-menedżerki i ich powrót na rynek pracy po urodzeniu dziecka.....	168
Janusz Łyko , Sprawiedliwość podziału degresywnie proporcjonalnego	180
Karżyna Żukrowska , Recenzja książki Bogusławy Skulskiej „Regionalizm ekonomiczny Azji Wschodniej”	190

Summaries

Jan Borowiec , Budgetary surveillance in the euro area	28
Zdzisław W. Puślecki , Around the weakening of the agricultural new protectionism of the European Union within and outside the WTO	48
Magdalena Cyrek , Structure of employment versus social inequalities and risks in EU economies	62
Monika Lewandowska-Kalina, Lech Kalina , Impact of globalization on fiscal policy of OECD countries in the years 1965-2011	75
Beata Skubiak , Local and regional development after the crisis	90

Izabela Zabielska, Joanna Zielińska-Szczepkowska , Border neighborhood (on the example of the neighborhood between Warmia and Mazury Voivodeship and Kaliningrad region).....	103
Arkadiusz Piwowar , State, structure and spatial diversity of unemployment in rural communities in Lower Silesia Voivodeship in the period 2005-2010	123
Katarzyna Balandynowicz-Panfil , Relations ageing consumers – older workers on the example of goods and services markets.....	135
Marcin Brol, Sławomir Czetwertyński , <i>Copyleft</i> concept in the process of manufacturing peer goods	149
Franciszek Kapusta , Genesis and the role of family farms in Polish agriculture	166
Magdalena Rękas , Mothers-managers, their return to the employment market after giving birth	178
Janusz Łyko , Fairness of degressively proportional distribution.....	189

Franciszek Kapusta

Uniwersytet Przyrodniczy we Wrocławiu

GENEZA I ROLA GOSPODARSTW RODZINNYCH W ROLNICTWIE POLSKIM

Streszczenie: Pojęcie gospodarstwa rodzinnego funkcjonuje w potocznej mowie od momentu uwłaszczenia chłopów, ale jego definicję wprowadza dopiero Ustawa z dnia 11 kwietnia 2003 r. o kształtowaniu ustroju rolnego. Stanowi ona, że gospodarstwem rodzinnym jest podmiot, który jest prowadzony przez rolnika indywidualnego, a którego łączna powierzchnia użytków rolnych nie przekracza 300 ha.

Gospodarstwa rodzinne na ziemiach polskich przeszły głęboką przemianę pod wpływem czynników: politycznych, ekonomicznych i demograficznych. Celem opracowania jest przedstawienie genezy i roli gospodarstw rodzinnych ze szczególnym uwzględnieniem lat 2003-2009, czyli w warunkach Unii Europejskiej. Opracowanie powstało w oparciu o literaturę oraz informacje statystyczne. Zgromadzony materiał został opracowany i zinterpretowany różnymi metodami, a szczególnie: porównawczą w formie horyzontalnej i wertykalnej oraz statystyczną.

Gospodarstwa rodzinne w rolnictwie na ziemiach polskich powstały w wyniku uwłaszczenia chłopów w okresie przechodzenia gospodarki feudalnej w kapitalistyczną, w czasie zaborów i na zasadach ustalonych przez państwa zaborcze. Najwcześniej uwłaszczenie rozpoczęło się w zaborze pruskim (1808 r.), następnie w Galicji (1848 r.), a najpóźniej w Królestwie Polskim (1863 r.). Po I wojnie światowej Sejm trzykrotnie uchwalał ustawy o reformie rolnej: w latach 1919, 1920 i 1925; w ich wyniku nastąpiło dalsze przesunięcie ziemi z gospodarstw obszarnczych do chłopskich i powstanie nowych gospodarstw rodzinnych. Po II wojnie światowej kształtowanie gospodarstw rodzinnych następowało w wyniku dwóch dekretów: o reformie rolnej z 6 września 1944 r. i o zagospodarowaniu Ziem Odzyskanych z 13 listopada 1945 roku. W sumie można stwierdzić, że do 1949 r. ukształtowały się zręby ustroju rolnego i struktury agrarnej w Polsce. Rok 1950 w wyniku Spisu Powszechnego dostarcza nam informacji o stanie gospodarstw rodzinnych, co pozwala czynić porównania ich dalszych zmian. Późniejsze zmiany gospodarstw rodzinnych dokonywały się pod wpływem niejednorodnej polityki państwa: regresu w latach 1950-1956, odrodzenia w latach 1956-1960, słabnięcia ekonomicznego do 1970 r., a następnie rekonstrukcji tych gospodarstw do 1989 roku. Duże zmiany w funkcjonowaniu tych gospodarstw nastąpiły na początku lat dziewięćdziesiątych XX w. w wyniku: przejścia gospodarki z centralnie planowanej na rynkową, rozwiązania Państwowych Gospodarstw Rolnych i przepływu ich zasobów do gospodarstw rodzinnych oraz zmniejszania zasięgu gospodarki spółdzielczej w rolnictwie.

Nowy impuls dla tej gospodarki przyniósł okres przedakcesyjny i po akcesji do Unii Europejskiej: dopłaty do produkcji rolnej, kwotowanie produkcji niektórych produktów rolnych, wzrost konkurencyjności w wyniku otwarcia rynków rolnych na produkty zagraniczne. W tych warunkach następuje rozwój gospodarstw rodzinnych pod względem ekonomicznym przy malejącej ich liczbie, upraszczanie nakładów i produkcji oraz rozwój specjalizacji

produkcji. Występują wahania w udziale gospodarstw rodzinnych w wytwarzaniu poszczególnych produktów; zwiększa się ich rola w wytwarzaniu większości produktów. Wyjątek stanowią: uprawa ziemniaków, hodowla trzody chlewnej, produkcja żywca rzeźnego oraz produkcja jaj kurzych.

Współcześnie gospodarka rodzinna przechodzi proces adaptacji do warunków Wspólnej Polityki Rolnej i Rozwoju Obszarów Wiejskich UE, korygowanych uwarunkowaniami krajowymi.

Słowa kluczowe: geneza, gospodarstwo rodzinne, obszar, pozarolnicza, przemiany, rozwój.

1. Wstęp

Gospodarstwo rodzinne stanowi dominujący typ gospodarowania w rolnictwie światowym. W różnych okresach historycznych gospodarstwa rodzinne wykazywały swą żywotność i odporność na występujące trudności ekonomiczne oraz zawsze spełniały wiele funkcji, wspierając ogólny rozwój gospodarczy kraju. W Polsce po nieudanych działaniach związanych z tworzeniem rolniczych spółdzielni produkcyjnych i rozwoju przedsiębiorstw państwowych następuje renesans rodzinnych gospodarstw rolnych.

Specyfika zarządzania gospodarstwem rodzinnym wynika z charakteru produkcji rolniczej, w której istnieje pewien cykliczny porządek prac wyznaczonych czynnikiem przyrodniczym, a rolnik jest z nim w najbliższym i bezpośrednim kontakcie. Cykliczność ta odnosi się zarówno do dnia, tygodnia, jak i całego roku. Zatem gospodarstwo rodzinne jest miejscem stałej gotowości rodziny rolnika do pracy. Celem gospodarstwa rodzinnego jest trwanie i rozwój. Kryterium jego oceny jest dochód rolniczy lub dochód ogólny, zawierający wynagrodzenie za pracę rodziny i środki na dalszy rozwój gospodarstwa.

Celem opracowania jest zobrazowanie genezy i przemian polskich gospodarstw rodzinnych oraz określenie ich miejsca i roli we współczesnym rolnictwie polskim ze szczególnym uwzględnieniem lat 2003-2009, tj. przed przystąpieniem i po przystąpieniu Polski do Unii Europejskiej. Opracowanie powstało w oparciu o literaturę przedmiotu oraz informacje statystyczne. Zgromadzony materiał został opracowany i zinterpretowany przy użyciu wielu metod, a szczególnie: porównawczej w formie horyzontalnej i wertykalnej [Kapusta 1976, s. 12; Stachak 2006, s. 213-215] oraz statystycznej [Stachak 1997, s. 132-133]. Uzyskane wyniki zostały przedstawione techniką tabelaryczną i graficzną w połączeniu z opisem słownym.

2. Pojęcie i geneza gospodarstw rodzinnych oraz ich przemiany do roku 1949

Pojęcie gospodarstwa rodzinnego funkcjonuje w potocznej mowie od momentu uwłaszczenia chłopów. Nie zostało jednak wcześniej zdefiniowane w sensie

prawnym. Definicję gospodarstwa rodzinnego wprowadza dopiero Ustawa z dnia 11 kwietnia 2003 r. o kształtowaniu ustroju rolnego, która stanowi, że „za gospodarstwo rodzinne uważa się gospodarstwo (art. 5):

- a) prowadzone przez rolnika indywidualnego,
- b) o łącznej powierzchni użytków rolnych nieprzekraczającej 300 ha”.

Rolnikiem indywidualnym zaś (art. 2, 6) jest osoba fizyczna, będąca właścicielem lub dzierżawcą nieruchomości rolnych o łącznej powierzchni użytków rolnych nie mniejszej niż 1 ha, a nieprzekraczającej 300 ha, prowadząca osobiście gospodarstwo rolne, posiadająca kwalifikacje rolnicze, zamieszkała w gminie, na której obszarze położona jest jedna z nieruchomości rolnych wchodzących w skład tego gospodarstwa. Osoba fizyczna osobiście prowadzi gospodarstwo rolne, jeżeli podejmuje wszelkie decyzje dotyczące prowadzenia działalności rolniczej w tym gospodarstwie. Osoba taka powinna posiadać kwalifikacje rolnicze, co oznacza, że:

- a) uzyskała wykształcenie rolnicze co najmniej zasadnicze,
- b) osobiście prowadziła gospodarstwo rolne lub pracowała w gospodarstwie rolnym przez okres co najmniej 5 lat.

Dla tego typu gospodarstw często używa się określenia gospodarstwo chłopskie.

Ekonomiści rolni i socjolodzy wsi akcentują inne cechy gospodarstwa rodzinnego: gospodarstwo chłopskie jest koncepcją analityczną, która definiuje szczególny model funkcjonowania gospodarstwa rolnego, opisany i przeanalizowany m.in. przez A. Czajanowa [1972, s. 19-53], J. Tepichta [1973] i H. Mendrasa [1976, s. 236].

Według A. Czajanowa definicja gospodarstwa chłopskiego opiera się na następujących zasadach:

- istnieje wzajemna relacja między organizacją produkcji i potrzebami konsumpcyjnymi,
- praca jest wykonywana przez rodzinę i nie można jej oceniać w kategoriach zysku, albowiem obiektywny koszt pracy rodzinnej nie jest możliwy do określenia,
- produkcja ma na celu wytwarzanie wartości użytkowych, a nie wartości wymiennych.

U H. Mendrasa odnajdujemy wszystkie cechy charakterystyczne gospodarstwa chłopskiego zdefiniowane przez A. Czajanowa, a szczególnie te, które odnoszą się do stosunków między produkcją a rodziną. Znajdujemy tam ponadto pewien wymiar socjologiczny z uwzględnieniem stosunków między gospodarstwem chłopskim, społeczeństwem lokalnym i społeczeństwem globalnym. Nie ulega więc wątpliwości, że zdefiniowane w ten sposób gospodarstwo chłopskie jest gospodarstwem rodzinnym. Współcześnie uważa się, że każde gospodarstwo chłopskie jest gospodarstwem rodzinnym, ale nie każde gospodarstwo rodzinne jest gospodarstwem chłopskim (np. farma rodzinna, która gospodaruje w sposób podobny do przedsiębiorstw lub wręcz tożsamy).

Należy jeszcze zwrócić uwagę na to, że w statystyce funkcjonuje określenie gospodarstwa rolnego w użytkowaniu indywidualnym (w domyśle gospodarstwa indywidualne utożsamia się z rodzinnymi), które obejmuje:

1) indywidualne gospodarstwa rolne, tj. gospodarstwa o powierzchni powyżej 1 ha użytków rolnych, prowadzone przez rolników na gruntach własnych i niewłasnych,

2) gospodarstwa indywidualne o powierzchni do 1 ha użytków rolnych (działki rolne, w tym np. działki służbowe), użytkowane rolniczo przez osoby fizyczne oraz właściciele zwierząt gospodarskich nieposiadających użytków rolnych.

W dalszej części opracowania te pojęcia będą używane zamiennie i należy przyjąć, że każde gospodarstwo indywidualne jest zarazem rodzinnym.

Gospodarstwa rodzinne w rolnictwie polskim powstały w wyniku uwłaszczenia chłopów w okresie przechodzenia gospodarki z feudalnej na kapitalistyczną – w czasie zaborów i na zasadach ustalonych przez państwa zaborcze. Uwłaszczenie odbyło się poprzez nadanie chłopom prawa własności do całości lub części użytkowanej przez nich ziemi, w zamian za płacone bezpośrednio bądź pośrednio odszkodowanie [Groniowski 1976]. W zaborze pruskim 27 lipca 1808 r. wydano edykt o uwłaszczeniu w dobrach państwowych, a 14 września 1811 r. w dobrach prywatnych. Edykt przewidywał, że w zamian za uwłaszczenie chłopów – posiadacze dziedziczni – odstąpią na rzecz pana 1/3 użytkowanej przez nich ziemi, a posiadacze niedziedziczni – połowę. Realizacja uwłaszczenia w zaborze pruskim trwała do połowy lat sześćdziesiątych XIX wieku. W Galicji pod naciskiem ruchów rewolucyjnych w latach 1846 i 1848 na mocy patentu z 17 kwietnia 1848 r. ogłoszono uwłaszczenie chłopów za rządowym odszkodowaniem. Realizacja reformy trwała 10 lat, nie uszczuplając stanu posiadania chłopów. W Królestwie Polskim decyzję o uwłaszczeniu ogłosił 22 stycznia 1863 r. powstańczy Rząd Narodowy, a podstawowe założenia tego projektu potwierdziły władze rosyjskie 2 marca 1864 r. (dekrety uwłaszczeniowe). Uwłaszczonych chłopów obciążono podatkiem gruntowym, który płacili rolnicy do 1915 roku.

Polityka państw zaborczych wobec gospodarki na obszarach polskich, a tym samym gospodarstw rodzinnych, była niejednolita. Wspólną cechą wszystkich zaborców było to, że traktowały ziemie polskie jako peryferyjne. Z tych to względów oraz ze względów politycznych państwa zaborcze nie popierały rozwoju gospodarczego naszych terenów, natomiast uważały je za potencjalne źródło siły roboczej dla rozwijającego się przemysłu na ich rdzennych obszarach. Na to nakładała się jeszcze polityka kolonizacyjna, szczególnie mocno widoczna w zaborze pruskim, i działania zmierzające do ograniczenia zasobów ziemi w gospodarstwach ludności polskiej.

Po I wojnie światowej w istniejącej sytuacji demograficznej i społeczno-zawodowej wznagała się presja chłopów na podział ziemi obszarniczej. Pomimo dużych wpływów obszarników na rządy w Polsce reforma rolna była uchwalona przez Sejm trzykrotnie: 10 lipca 1919 r., 15 lipca 1920 r. i 28 grudnia 1925 roku. W latach 1919-1938 na podstawie powyższych aktów prawnych rozparcelowano 2654,8 tys. ha ziemi. W ramach parcelacji utworzono 153,6 tys. gospodarstw o łącznej powierzchni 1431,8 tys. ha (przeciętnie 9,32 ha na 1 gospodarstwo). Utworzono także 3,9 tys. kolonii specjalnych o powierzchni 89,7 tys. ha. W wyniku parcela-

cji sąsiedzkiej utworzono ponadto 503 tys. parcel o przeciętnej powierzchni 2 ha, przeznaczając na ten cel 1004,3 tys. ha. Resztę, tj. 129 tys. ha przeznaczono na cele nierolnicze (ośrodki rządowe, budowlane itp.).

W wyniku reformy rolnej grupy własności: obszarnicza i publiczna, zmniejszyły stan posiadania gruntów na rzecz gospodarstw poniżej 50 ha. Udział gospodarstw do 50 ha w ogólnej powierzchni gruntów zwiększył się z 52,8% w 1921 r. do 57,6% w 1931 r. i 61% w 1938 roku.

Pomimo przesunięć gruntów w ramach reformy rolnej z gospodarstw obszarnicznych do chłopskich nie nastąpiło zaspokojenie tzw. głodu ziemi. Przeprowadzony w 1931 r. spis ludności wykazał, że na wsi było ok. 590 tys. rodzin bezrolnych, 747 tys. rodzin właścicieli gospodarstw o powierzchni poniżej 2 ha oraz 1136 tys. rodzin małorolnych 2-5 ha. Zatem jeszcze w 1931 r. żyło na wsi 2473 tys. rodzin należących do proletariatu i półproletariatu rolnego. Konstatując, wieś polska weszła w okres II wojny światowej jako wieś gospodarstw rodzinnych mocno zróżnicowanych pod względem potencjału produkcyjnego, ale o wysokich zasobach ludzkich.

W czasie II wojny światowej rolnictwo polskie poniosło olbrzymie straty, podobnie jak cała gospodarka narodowa. Okupant niemiecki nakładał na gospodarstwa obowiązek dostarczania produktów żywnościowych, nie rekompensując go dostawą środków produkcji. Działająca na ziemiach polskich partyzantka również żywiła się na wsi – u rolników. W pełni uzasadnione jest stwierdzenie, że wieś żywiła i broniła (dostarczała żywności i żołnierzy). Gospodarstwa rodzinne z racji rozproszenia w przestrzeni i dużej liczby najlepiej się nadawały do działań partyzanckich i ukrywania ludności represjonowanej. Nie ominęły z tego tytułu wsi działania represyjne okupanta.

Jednym z pierwszych aktów prawnych władz państwowych o fundamentalnym znaczeniu dla przemian ustrojowych w rolnictwie po II wojnie światowej był Dekret PKWN z 6 września 1944 r. o przeprowadzeniu reformy rolnej. Postanowiono w nim, że: reforma rolna w Polsce jest koniecznością państwową i gospodarczą, ustrój rolny w Polsce oparty będzie na silnych, zdrowych i zdolnych do wydajnej produkcji gospodarstwach, stanowiących prywatną własność ich posiadaczy. Równoległe z reformą rolną odbywała się repatriacja ludności polskiej z republik radzieckich i zasiedlanie Ziemi Odzyskanych. Do chwili wydania Dekretu z 13 listopada 1945 r. o zarządzie Ziemi Odzyskanych dekret o przeprowadzeniu reformy rolnej stanowił jedyną podstawę prawną nadania gospodarstw rolnych na Ziemiach Odzyskanych, więc w początkowym okresie osadnictwo było traktowane jako przedłużenie reformy rolnej.

W wyniku realizacji reformy rolnej i osadnictwa na Ziemiach Odzyskanych do 1949 r. chłopci przejęli 6070,1 tys. ha ziemi. Powstało 814 tys. nowych rodzinnych gospodarstw rolnych, a 254,4 tys. gospodarstw powiększono o nowe działki ziemi. Grunty otrzymane przez rolników indywidualnych z reformy rolnej i w ramach osadnictwa rolnego stanowiły w 1949 r. prawie 34% gruntów zajmowanych przez gospodarkę indywidualną.

Gospodarstwa indywidualne, które skorzystały z nadziału ziemi, stanowiły ok. 31% wszystkich gospodarstw. Na ziemiach dawnych powstało w ramach reformy rolnej 347,1 tys. gospodarstw, a powiększono 254,4 tys. gospodarstw na obszarze 2384,4 tys. ha. Przeciętny obszar nowo powstałego gospodarstwa wynosił 5,4 ha, a działki na powiększenie gospodarstwa już istniejącego 1,9 ha. Natomiast na Ziemiach Odzyskanych nadzielono 466,9 tys. gospodarstw na obszarze 3685,7 tys. ha. Przeciętny obszar gospodarstwa wynosił 7,9 ha.

Z dotychczasowych rozważań wyłania się bardzo skomplikowany obraz powstawania zrębów ustroju rolnego i struktury agrarnej, a w tym gospodarstw rodzinnych. Późniejsze lata przynoszą dalszą zmienność polityki rolnej państwa i konieczność adaptacji gospodarstw rodzinnych do tej polityki.

3. Przemiany gospodarstw rodzinnych w latach 1950-2010

W polityce rolnej tych lat można wyróżnić następujące okresy:

- 1) uspołdzielczenia rolnictwa i pozyskania środków z rolnictwa na uprzemysłowienie kraju (lata 1950-1955),
- 2) odrodzenia przedsiębiorczości indywidualnej i zbiorowej (lata 1956-1970),
- 3) pogłębienia działań na rzecz koncentracji i unowocześnienia rolnictwa (lata 1971-1980) (szerzej [Kapusta 1984, s. 78-93]),
- 4) przedtransformacyjny (lata 1980-1989),
- 5) transformacji ustrojowej i przygotowań do akcesji do Unii Europejskiej (1990-30.04.2004) (szerzej [Kapusta 2006, s. 74-80]).
- 6) Wspólnej Polityki Rolnej (z ograniczeniami akcesyjnymi od 1 maja 2004 r.).

Wspólna Polityka Rolna to rozwiązania obejmujące: rolnictwo, leśnictwo, uprawę winorośli oraz ogrodnictwo. Wspólny rynek oznacza, że zostają zniesione ograniczenia w handlu produktami gleby, lasu i morza wewnątrz WE, funkcjonują wspólne ceny, stałe kursy walutowe w obrotach towarami rolnymi, nastąpiła harmonizacja przepisów administracyjnych, fitosanitarnych, weterynaryjnych i ochrony zdrowia; częścią składową WPR jest polityka strukturalna. Podstawowe założenie polityki rolnej to: podstawową jednostką produkcyjną w rolnictwie jest gospodarstwo rodzinne, rolnictwo jest szczególnym sektorem gospodarki unijnej, które ma zapewnić samowystarczalność WE w zakresie produktów rolnych, polityka rolna wymaga osobnych regulacji prawnych, którymi są podstawowe zasady WPR (jednolitego rynku, preferencji WE, zasada finansowej solidarności).

Osiągnięciu celów WPR mają służyć: regulacja poszczególnych rynków rolnych, wsparcie finansowe dochodów rolników, współfinansowanie projektów inwestycyjnych i modernizacyjnych w rolnictwie i na obszarach wiejskich, system składowania i sprzedaży towarów rolnych, wspólne techniki stabilizacji wywozu lub przywozu towarów.

Można powiedzieć, że do 1950 r. zostały ukształtowane zręby ustroju rolnego i struktury agrarnej. Jest to wielkość wyjściowa, do której można porównywać póź-

niejsze stany i wyciągać z tych porównań wnioski (tab. 1). W latach 1950-1956 zmniejszył się udział sektora prywatnego w użytkowaniu ziemi, a szczególnie gospodarstw indywidualnych, natomiast wzrósł udział sektora publicznego. Lata 1956-1960 to okres odbudowy gospodarki indywidualnej kosztem spółdzielczej i sektora publicznego. Z kolei lata 1960-1990 to okres powolnego kurczenia się sektora prywatnego, a umacniania publicznego. Przełom w tej tendencji nastąpił po 1990 r. i trwa nadal – umacnianie się sektora prywatnego z gospodarką indywidualną.

Tabela 1. Zmiany struktury użytkowania ziemi według sektorów i typów społeczno-ekonomicznych (% użytków rolnych)

Rok	Sektor prywatny			Sektor publiczny
	ogółem	gospodarstwa indywidualne	spółdzielnie produkcji rolniczej	
1950	90,4	89,6	0,8	9,6
1956	86,5	77,3	9,2	13,5
1960	88,1	86,9	1,2	11,9
1970	84,6	81,0	1,2	15,4
1980	80,5	74,5	5,4	19,5
1990	80,1	76,0	4,0	19,9
2000	92,2	83,9	2,0	7,8
2002	94,5	87,9	1,9	5,5
2010	96,8	89,7	.	3,2
2011	97,1	90,0	.	2,9

Źródło: *Rocznik statystyczny*, GUS, Warszawa 1978, s. 85-86; *Rocznik statystyczny*, GUS, Warszawa 1992, s. 80; *Rocznik statystyczny Rzeczypospolitej Polskiej 2001*, GUS, Warszawa 2001, s. 11; *Rocznik statystyczny Rzeczypospolitej Polskiej 2003*, GUS, Warszawa 2003, s. 2; *Użytkowanie gruntów, powierzchnia zasiewów i pogłowie zwierząt gospodarskich w 2009 r.*, GUS, Warszawa 2009, s. 67; 2011, s. 92. Obliczenia własne.

W całym analizowanym okresie wystąpiły istotne zmiany w zakresie kształtowania się liczby (tab. 2, rys. 1), a co za tym idzie – również powierzchni poszczególnych grup obszarowych gospodarstw indywidualnych. Przemiany obszarowe gospodarstw w Polsce przebiegają odmiennie niż w innych krajach Unii Europejskiej. Niemniej od 1980 r. zaznacza się wyraźna tendencja do wzrostu liczby gospodarstw o obszarze 15 ha i więcej, przy spadku liczby gospodarstw pozostałych grup obszarowych. Szeroką i wszechstronną analizę gospodarki rodzinnej w rolnictwie polskim przedstawił F. Tomczak [2006].

W sumie w Polsce następuje coraz wyraźniejsze wykształcanie się w rolnictwie czterech grup podmiotów. Pierwsza – gospodarstw wysokotowarowych, silnie powiązanych z rynkiem krajowym i zagranicznym, aktywnie uczestniczących w kształtowaniu swego otoczenia. Ich rozwój bazuje nie tylko na materialnych za-

sobach kapitałowych, ale również na zasobach intelektualnych. Właściciele tych gospodarstw są przedsiębiorczy.

Tabela 2. Zmiany liczby i struktury indywidualnych gospodarstw rolnych w Polsce w latach 1950-2010

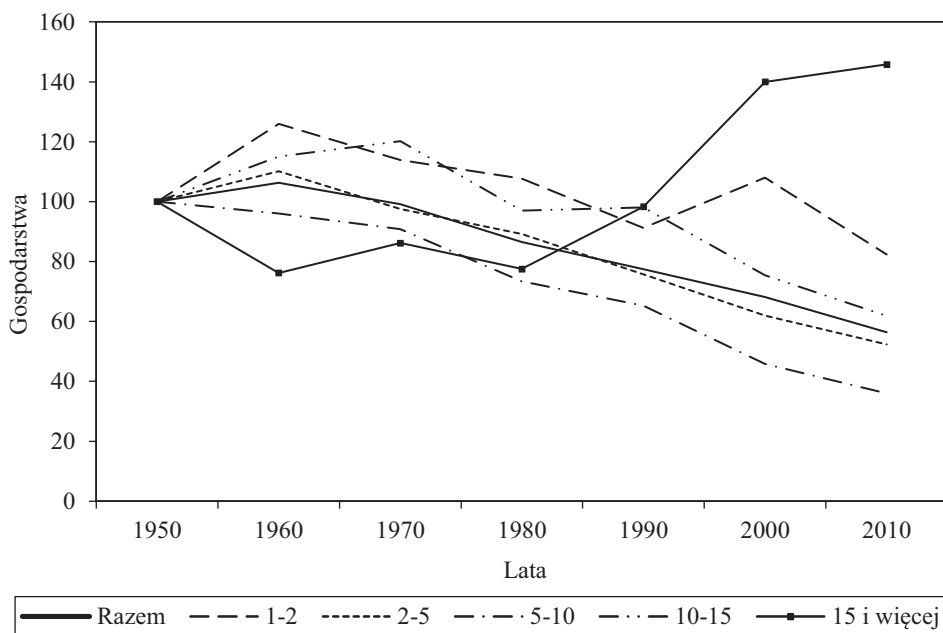
Lata	Jedn. m.	Liczba gospodarstw	Liczba i struktura (w %) gospodarstw					Przeciętna powierzchnia gospodarstw (w ha)	
			1-2	2-5	5-10	10-15 ^x	15 ha i więcej ^x	ogółem	użytków rolnych
1950	tys.	2762,3	415,1	991,8	976,5	246,3	132,6	●	●
	w.z.	100,0	100,0	100,0	100,0	100,0	100,0	x	x
	%	100,0	15,0	35,9	35,4	8,9	4,8	x	x
1960	tys.	2937,3	523,0	1091,9	937,7	283,6	101,1	●	●
	w.z.	106,3	126,0	110,1	96,0	115,1	76,2	x	x
	%	100,0	17,8	37,2	31,9	9,7	3,4	x	x
1970	tys.	2736,8	472,7	967,5	886,3	296,0	114,3	●	●
	w.z.	99,1	113,9	97,5	90,8	120,2	86,2	x	x
	%	100,0	17,3	35,3	32,4	10,8	4,2	x	x
1980	tys.	2390,0	446,9	884,3	717,0	239,0	102,8	6,5	5,7
	w.z.	86,5	107,7	89,2	73,4	97,0	77,5	x	x
	%	100,0	18,7	37,0	30,0	10,0	4,3	x	x
1990	tys.	2138,0	378,4	750,4	637,2	241,6	130,4	7,1	6,3
	w.z.	77,4	91,2	75,7	65,3	98,1	98,3	x	x
	%	100,0	17,7	35,1	29,8	11,3	6,1	x	x
2000	tys.	1880,9	448,2	613,6	447,7	185,7	185,7	8,0	7,2
	w.z.	68,1	108,0	61,9	45,8	75,4	140,0	x	x
	%	100,0	23,8	32,6	23,8	9,9	9,9	x	x
2010	tys.	1558,4	342,2	519,2	351,5	152,2	193,3	9,8	7,6
	w.z.	56,4	82,4	52,3	36,0	61,8	145,8	x	x
	%	100,0	22,0	33,3	22,6	9,8	12,3	x	x

Uwaga: x – 1950 – 10-14 i 14-20 ha; w.z. – wskaźnik zmian.

Źródło: roczniki statystyczne GUS z lat 1961-1997, *Rocznik statystyczny rolnictwa 1998*, GUS, Warszawa 1999, s. 36; *Rocznik statystyczny Rzeczypospolitej Polskiej 2011*, GUS, Warszawa 2011, s. 457. Obliczenia własne.

Druga – gospodarstw tradycyjnych, o niskiej produkcji towarowej, zorientowanych na rynek lokalny, angażujących pracę i kapitał w większym stopniu w pozarolniczą działalność niż w rozwój produkcji rolniczej. Trzecia, w której gospodarstwa domowe posiadają ziemię rolniczą, ale nie prowadzą produkcji rolniczej (grupa słabo rozpoznana badawczo). Czwarta grupa to gospodarstwa socjalne, w których go-

spodarstwa domowe bazują na dochodach z programów socjalnych, o marginalnej działalności rolniczej, zorientowanej na własne potrzeby wyżywieniowe. Analiza pozycji rolnictwa bazuje na stanie wypadkowym tych czterech grup gospodarstw i ich działaniach.



Rys. 1. Tendencje zmian liczby gospodarstw indywidualnych

Źródło: roczniki statystyczne GUS z lat 1961-1997, *Rocznik statystyczny rolnictwa 1998*, GUS, Warszawa 1999, s. 36; *Rocznik statystyczny Rzeczypospolitej Polskiej 2011*, GUS, Warszawa 2011, s. 457. Opracowanie własne.

Od okresu międzywojennego wystąpiły wyraźne zmiany w zakresie kształtowania się cen produktów rolnych, intensywności produkcji, dochodów rolników itp. W działalności produkcyjnej nastąpiło upowszechnienie zastosowania maszyn i narzędzi rolniczych oraz nasiliła się migracja ludności rolniczej ze wsi. W zmianach obszarowych gospodarstw nasiliła się tendencja do wzrostu udziału gospodarstw większych, przy spadku ogólnej liczby gospodarstw.

O ile gospodarstwa większe mogą zastępować pracę ludzką maszynami, przekształcać się w ten sposób w gospodarstwa rodzinne i zwiększać dochody na członka rodziny, to gospodarstwa obszarowo małe nie mogą zapewnić rodzinie takiego dochodu, jaki uważany jest za dostateczny. W tej populacji występują zarówno gospodarstwa niskodochodowe ogólnoprodukcyjne, jak i wysokoprodukcyjne oraz wysokodochodowe. Powierzchnia gospodarstw rodzinnych się zwiększa, a powierzchnia uważana za minimalną zależy od poziomu życia uznawanego za dostateczny i ma

tendencję do wzrostu. Mechanizm ewolucji gospodarstw rodzinnych tworzą zmiany potencjału pracy ludzkiej (ilościowe i jakościowe), występujące wspólnie z wewnętrznymi przemianami i substytucją czynników produkcji (szerzej [Tomczak 1998, s. 340-343]).

Zasoby pracy w rolnictwie zmniejszyły się z 7016,1 tys. w 1950 r. do 4245,9 tys. osób w 2000 roku. Natomiast w 2010 r. w gospodarstwie rodzinnym pracowało wyłącznie lub głównie 2216 tys. osób (dla 1945 tys. osób była to jedyna praca, a dla 271 tys. – praca główna), co stanowiło 39,4% ogółu ludności w wieku 15 lat i więcej zamieszkałej z użytkowników gospodarstw rolnych [*Raport z wyników...* 2011, s. 56-64]. Należy zaznaczyć, że zbiorowość zaangażowanych w pracę w rodzinnych gospodarstwach w ciągu 12 miesięcy była większa – 4537 tys. osób.

Przeciętnie na 1 gospodarstwo rolne prowadzące działalność rolniczą przypadało 1,2 osoby pracującej wyłącznie i głównie przy produkcji rolnej. Wskaźnik ten zwiększa się wraz ze wzrostem powierzchni użytków rolnych od 0,8 w gospodarstwach poniżej 1 ha do 2,1 – w gospodarstwach o powierzchni 30-100 ha i 5,5 osoby – w gospodarstwach o powierzchni 100 ha i więcej. Na 100 ha użytków rolnych przypadało średnio 17 osób pracujących; im większe gospodarstwo rolne, tym mniej pracujących przypada na 100 ha użytków rolnych.

W województwach o rozdrobnionej strukturze gospodarstw wskaźnik ten jest wyraźnie wyższy i wynosi w małopolskim 41 osób, w podkarpackim 37 osób, a w świętokrzyskim 27 osób. Na drugim biegunie znajdują się województwa: zachodniopomorskie – 4,5 pracujących, warmińsko-mazurskie – 6 osób i pomorskie – 7 osób.

Wśród pracujących wyłącznie lub głównie w gospodarstwach rolnych nieco większą zbiorowość stanowili mężczyźni – 1131 tys. wobec 1085 tys. kobiet. Należy nadmienić, że pomimo różnej granicy wieku emerytalnego dla kobiet i mężczyzn obie grupy pracujących znajdowały się w wieku zbliżonym. Blisko 2/3 ogółu pracujących użytkowników gospodarstw rolnych to osoby w wieku powyżej 44 lat; co dziesiąty pracujący użytkownik przekroczył 65 lat. Wśród kobiet struktura wieku jest bardziej niekorzystna – udział osób w wieku powyżej 44 lat wyniósł – 65%, z tego: 28% w wieku 45-54 lat, 21% w wieku 55-64 lata, 16% w wieku 65 lat i więcej. Dla mężczyzn odsetek ten ukształtował się na poziomie 61%, a w analogicznych grupach wieku: 32%, 21% i 8%. Z przytoczonych liczb wynika, że w najbliższych latach będą zachodzić intensywne zmiany populacji pracujących w rolnictwie.

Należy zaznaczyć, że populacja pracujących w rolnictwie zmienia się nie tylko ilościowo i pod względem wieku, ale również pod względem wykształcenia. W 2002 r. odsetek użytkowników gospodarstw indywidualnych o powierzchni powyżej 1 ha wynosił (w nawiasach dane z 1996 r. – w procentach): wyższym 5,1% (2,6), średnim i policealnym 23,8 (17,2), zasadniczym zawodowym 36,2 (30,5), podstawowym 32,3 (43,9), z niepełnym podstawowym i bez wykształcenia szkolnego 2,6 (5,8) [*Rocznik statystyczny rolnictwa ...* 2005, s. 96]. Z każdym rokiem odchodzą z pracy w rolnictwie roczniki osób z niższym wykształceniem i są zastępowane

ne młodszymi osobami z odpowiednio wyższym wykształceniem szkolnym. Mamy więc do czynienia ze zmianami ciągłymi. Niezależnie od wykształcenia szkolnego pracujący w rolnictwie podnoszą swoją wiedzę na kursach, dzięki literaturze i poprzez zdobywanie doświadczenia w procesie gospodarowania.

W gospodarstwach rodzinnych podział pracy na kierowniczą i wykonawczą zacięra się, ponieważ wykonującą pracę osoba bardzo często podejmuje decyzje jedynie w stosunku do własnej pracy. Tam, gdzie pracują jeszcze inne osoby, funkcję kierowniczą częściej sprawuje mężczyzna niż kobieta. Ponieważ narasta zjawisko łączenia pracy w gospodarstwie rolnym z działami pozarolniczymi (w większym stopniu dotyczy to mężczyzn niż kobiet), wzrasta udział kobiet w kierowaniu gospodarstwem. Zacięra się również podział na prace męskie i kobiece.

Ewolucja gospodarki rodzinnej w rolnictwie wynika nie tylko z potrzeb ekonomicznych, tj. maksymalizacji dochodu rolniczego, ale także z opłacalności procesu produkcyjnego. Warunki ekonomiczne decydują o ewolucji od maksymalizacji dochodu z jednego hektara ziemi rolniczej do maksymalizacji dochodu w przeliczeniu na jednostkę siły roboczej. Oznacza to dążenie do maksymalizowania wydajności pracy własnej rodziny w celu uzyskania możliwie wysokiego dochodu z pracy, a poziom tego dochodu jest determinowany sprawnością czynności kierowniczych. Im mniejszym obszarem użytków rolnych dysponuje rodzina rolnika, tym wyższa musi być intensywność organizacji i bieżącego prowadzenia gospodarstwa (wzrost znaczenia nakładochłonnych gałęzi produkcji). Z tego względu w różnych grupach gospodarstw dysponujących zróżnicowanym potencjałem pracy i środków kapitałowych preferuje się różne gałęzie produkcji rolniczej. Zjawisko to stwarza liczne możliwości manewru w doborze struktury i profilu produkcji.

Rolnictwo stanowi część organizmu gospodarczego kraju i całego jego społeczeństwa; rozwija się w bezpośrednim związku z ogólnym rozwojem gospodarczym kraju. Gospodarka rodzinna przechodzi zmiany, przystosowując się do całej gospodarki. Z dotychczasowej obserwacji wynika, że gospodarka rodzinna przechodzi trzy etapy rozwojowe: gospodarki samowystarczalnej, rolnictwa zróżnicowanego (wielostronnego) i gospodarstw wyspecjalizowanych. Tempo tych przemian zależy od dostępnych zasobów czynników produkcji, usług, wiedzy itp., a każdy z kolejnych etapów ich rozwoju koresponduje z etapami rozwoju gospodarki narodowej.

4. Zmiany miejsca i roli gospodarki indywidualnej (rodzinnej) w rolnictwie polskim w warunkach Unii Europejskiej (lata 2003-2009)

Analizowany okres charakteryzuje się wysoką dynamiką zmian całej gospodarki narodowej, w tym i rolnictwa. Tym zmianom sprzyjało m.in. przystąpienie Polski do Unii Europejskiej i objęcie naszego rolnictwa Wspólną Polityką Rolną (z ograniczeniami akcesyjnymi dotyczącymi charakteru i wielkości dopłat bezpośrednich dla gospodarstw rolnych).

Tabela 3. Zmiany miejsca i roli gospodarki indywidualnej w rolnictwie polskim w latach 2003-2009

Wyszczególnienie	Wielkości bezwzględne				Udział w gospodarce całkowitej (%)			
	2003	2005	2007	2009	2003	2005	2007	2009
Powierzchnia u.r. (tys. ha)	14 012	14005	14 418	14 453	86,7	88,0	89,1	89,7
Liczba gospodarstw rolnych (tys.)	2 841,1	2 728,9	2 575,1	2 497,6	99,8	99,8	99,8	99,8
Pracujący w rolnictwie (tys. AWU*)	2 009,4	2 009,4	2 009,4	2 009,4	96,2	96,0	96,0	97,0
Ciągniki rolnicze (tys.)	1 347,2	1 257,5	1 532,2	1 556,1	98,2	96,2	98,6	98,7
Jednostki pociągowe	9645	1 0328	11 329	11 618	97,3	97,4	97,5	98,6
Zużycie nawozów mineralnych w NPK (tys. ton)	1 201,4	1 309,8	1 692	1 647,2	79,5	80,4	85,8	86,7
Zużycie nawozów wapniowych (tys. ton)	1 188,6	1 206,2	434	337,3	77,7	82,8	71,7	63,7
Powierzchnia upraw (tys. ha), w tym:	9 647	9 972	10 267	10 459	88,6	89,1	89,6	90,0
– zbóż	7 310	7 526	7 627	7 859	89,6	90,4	91,3	91,6
– ziemniaków	752	575	555	495	98,2	97,5	97,4	97,4
– roślin przemysłowych	522	613	782	759	68,3	69,7	71,2	71,8
Plon przeliczeniowy zbóż, ziemniaków i buraków cukrowych (dt)	27,5	30,1	31,4	33,1	95,8	94,4	96,3	95,7
Produkcja (tys. ton)								
– zbóż	20 048	22 882	23 854	26 042	85,7	85,0	87,9	87,3
– ziemniaków	13 340	9 993	11 319	9 268	97,1	96,4	96,0	95,5
– buraków cukrowych	9 649	9 635	10 212	8 979	82,2	80,9	80,5	82,8
– warzyw gruntowych	4 257	4 603	4 809	5 404	87,4	96,2	96,4	96,5
– warzyw z upraw pod osłonami	613	617	666	726	91,4	91,7	92,1	91,8
Zwierzęta gospodarskie (tys. szt. dużych), w tym (w szt. fizycznych): bydło	7 033	6 907	7 005	6 474	93,3	92,8	91,8	92,2
z tego krowy	5 174,9	5 159,6	5 359,2	5 384,9	94,3	94,1	94,1	94,5
– trzoda chlewna	2 755,3	2 647,6	2 643,6	2 551,4	95,1	94,7	94,9	94,9
– owce	16 951,1	16 350,5	15 822,7	12 367,3	91,1	90,3	87,3	86,6
– konie	306,8	289,0	305,2	264,0	90,8	91,5	92,0	92,2
– konie	325,5	303,6	319,9	290,0	97,7	97,3	97,2	97,3
– drób kurzy	122 980	100 101	107 819	9 9238	92,2	88,2	87,2	86,6
Produkcja żywca rzeźnego (tys. ton)	4 371	4 278	4 697	4 258	91,5	91,0	90,7	88,1
Produkcja mleka krowiego (mln litrów)	10 741	10 656	10 858	11 188	93,0	92,1	92,5	92,6
Produkcja jaj kurzych (mln szt.)	7 763	7 855	7 812	8 474	84,7	81,5	79,4	77,9
Produkcja globalna (mln zł)	50 405,0	56 563,4	72 856,8	70 288,2	89,6	89,3	89,4	88,2
Wartość dodana brutto (mln zł)	15 724,9	20 717,6	27 244,1	24 731,3	91,6	92,8	93,2	90,0
Produkcja końcowa (mln zł)	36 342,0	44 340,0	53 784,3	55 127,6	87,8	88,4	87,8	86,8
Produkcja towarowa (mln zł)	31 528,3	37 174,5	45 045,5	47 694,3	86,3	86,6	85,8	84,9

* AWU (Annual Work Unit) – roczna jednostka pracy = 2120 roboczogodzin, tj. 265 dni po 8 godzin.

Źródło: *Rocznik statystyczny Rzeczypospolitej Polskiej 2008*, GUS, Warszawa 2008, s. 465-466, 471-474, 479-480; *Rocznik statystyczny rolnictwa i obszarów wiejskich 2005*, GUS, Warszawa 2005, s. 191, 199, 223, 234-235, 239, 246-247, 258-259, 266, 285, 287-291, 296,301, 304, 306; 2008, s. 217, 230, 291-292, 301-302, 305-306, 309, 311; *Rocznik statystyczny rolnictwa 2010*, GUS, Warszawa 2010, s. 76, 114, 124, 126, 129, 134-135, 140, 146, 154, 167, 172,174,180-184, 189,192-194. Obliczenia własne.

Wykonana analiza wykazała wzrost znaczenia gospodarki indywidualnej w naszym rolnictwie (tab. 3). Są dziedziny działalności, w których ta gospodarka zajmuje wyższą pozycję w wytwarzaniu dóbr niż w zakresie posiadania czynników produkcji i odwrotnie. Wyjątek stanowią: uprawa ziemniaków, stan trzody chlewnej, produkcja żywca rzeźnego oraz produkcja jaj kurzych; w tych dziedzinach gospodarka indywidualna zmniejsza swój udział. Gospodarka indywidualna rozwija działalności pracochłonne, gospodarka zaś publiczna – kapitałochłonne, ale pracooszczędne.

Duże zmiany zachodzą również wewnątrz gospodarki indywidualnej; rozwija się specjalizacja i koncentracja produkcji, a coraz więcej gospodarstw prowadzi dodatkowo działalność pozarolniczą. Różnicują się dochody gospodarstw domowych z użytkownikiem gospodarstwa indywidualnego [*Charakterystyka gospodarstw rolnych...* 2008, s. 134-140].

Spośród 2 575 113 gospodarstw indywidualnych w 2007 r. działalność gospodarczą prowadziło 2 387 246, tj. 92,7%, z tego wyłącznie rolniczą – 2 273 280 (88,3%) i 113 966 rolniczą i inną niż rolniczą (4,4%)¹. Polskie gospodarstwa stanowiły ok. 16% ogółu gospodarstw w Unii Europejskiej (27).

W Unii Europejskiej poza ujmowaniem gospodarstw w hektarach szeroko stosuje się jednostkę ESU (European Size Unit)² – europejską jednostkę wielkości. Wielkość ekonomiczna gospodarstwa rolnego jest to suma standardowych nadwyżek bezpośrednich³ wszystkich działalności prowadzonych w badanym gospodarstwie. Zróżnicowanie gospodarstw indywidualnych w ESU w 2007 r. przedstawia tab. 4. Średnia wielkość gospodarstwa indywidualnego w Polsce w 2007 r. wynosiła 4,4 ESU, wobec 4,3 ESU w 2005 r. przy średniej w Unii Europejskiej 10,5 ESU.

Tabela 4. Liczba i struktura gospodarstw indywidualnych w 2007 r. według klas wielkości ekonomicznej

Klasy wielkości (w ESU)	Liczba gospodarstw	Udział (%)	Klasy wielkości (w ESU)	Liczba gospodarstw	Udział (%)
0-2	1 623 700	68,0	12-16	50 504	2,1
2-4	299 589	12,6	16-40	79 916	3,3
4-6	138 433	5,8	40-100	14 020	0,6
6-8	82 884	3,5	100-250	2 123	0,1
8-12	95 577	4,0	250 i więcej	501	0,0

Źródło: *Charakterystyka gospodarstw rolnych w 2007 r.*, GUS, Warszawa 2008, s. 155. Obliczenia własne.

¹ Są to ostatnie dostępne dane z tej dziedziny.

² Wartość 1 ESU ustalana jest przez Komisję Europejską i od 1984 r. wynosi 1200 euro.

³ Standardowa nadwyżka bezpośrednia jest to średnia (z trzech lat) wartość produkcji z określonej działalności rolniczej (roślinnej i zwierzęcej) pomniejszona o średnią (z trzech lat) wartość kosztów bezpośrednich poniesionych na jej wytworzenie.

W okresie od 1 czerwca 2006 r. do 31 maja 2007 r. 2387,2 tys. gospodarstw domowych z użytkownikiem gospodarstwa indywidualnego uzyskiwało dochody z działalności rolniczej, w tym 1741,6 tys. gospodarstw domowych z użytkownikiem indywidualnego gospodarstwa rolnego o powierzchni użytków rolnych powyżej 1 ha.

Działalność rolnicza dla 25,3% (w 2005 r. – dla 26,9%) gospodarstw domowych z użytkownikiem gospodarstwa indywidualnego i 33,7% (w 2005 r. – dla 36,3%) gospodarstw domowych z użytkownikiem indywidualnego gospodarstwa rolnego o powierzchni powyżej 1 ha u.r. stanowiła główne źródło dochodu, czyli źródło dochodów przekraczające 50% dochodów ogółem. Oprócz dochodów z działalności rolniczej omawiane gospodarstwa domowe uzyskiwały dochody z następujących źródeł: emerytur i rent – 52,5% ogółu omawianych gospodarstw (w 2005 r. – 42,8%), pracy najemnej – 51,5% (w 2005 r. – 41,5%), działalności pozarolniczej – 14,2% (w 2005 r. – 8,4%), innych niezarobkowych źródeł poza emeryturą i rentą – 11,4% (w 2005 r. – 4,4%).

Analizując główne źródła dochodów gospodarstw domowych z użytkownikiem gospodarstwa indywidualnego w poszczególnych grupach obszarowych u.r., należy stwierdzić, że wraz ze wzrostem powierzchni:

- rósł odsetek gospodarstw domowych, w których dochody z działalności rolniczej przekraczały 50% ogółu dochodów z 2,5% w grupie obszarowej 0-1 ha i 6,5% w grupie 1-2 ha do 89,7% w grupie 50-100 ha, po czym malał do 86,4% dla gospodarstw o powierzchni 100 ha i więcej u.r.,
- malał odsetek gospodarstw domowych, w których dochody z pracy najemnej przekraczały 50% ogółu dochodów z 41% w grupie obszarowej 0-1 ha i 42,9% w grupie 1-2 ha do 1,6% w grupie obszarowej 100 i więcej ha u.r.,
- malał odsetek gospodarstw domowych, w których dochody z emerytur i rent przekraczały 50% ogółu dochodów z 43,9% w grupie obszarowej 0-1 ha i 29,9% w grupie 1-2 ha do 0,2% w grupie 10 ha i więcej u.r.

Odsetek gospodarstw domowych, w których dochody z działalności pozarolniczej przekraczały 50% ogółu dochodów, był najwyższy w grupie gospodarstw rolnych o powierzchni 2-3 ha – 6,4%, a najniższy w grupie gospodarstw o powierzchni 15-20 ha u.r. – 2,2%.

Wśród ogółu gospodarstw rolnych, których gospodarstwa domowe uzyskiwały ponad 50% dochodów z działalności rolniczej, dominowały gospodarstwa o powierzchni u.r. 5-10 ha – 29,3%, 10-15 ha – 18,8%. Gospodarstwa domowe, których głównym źródłem dochodu były praca najemna, emerytury i renty, działalność pozarolnicza oraz inne niezarobkowe źródła, użytkowały głównie małe gospodarstwa rolne o powierzchni u.r. 0-1 ha i 1-2 ha. Wśród gospodarstw domowych uzyskujących główny dochód ze źródeł mieszanych dominowały gospodarstwa rolne o powierzchni u.r.: w przypadku źródła dochodu „działalność rolnicza i praca najemna” – 3-5 ha i 5-10 ha, w przypadku źródła dochodu „praca najemna i działalność rolnicza” – 1-2 ha i 3-5 ha.

We wszystkich omawianych grupach gospodarstw domowych użytkownikami gospodarstw rolnych byli przede wszystkim mężczyźni. Odsetek kobiet jako użytkowników wahał się od 17% w grupie gospodarstw domowych, których głównym źródłem dochodu była działalność rolnicza, do 46% wśród gospodarstw, których głównym źródłem dochodów były emerytury i renty. W tej ostatniej grupie gospodarstw domowych blisko połowa użytkowników miała 65 lat i więcej; najniższy odsetek omawianych użytkowników odnotowano wśród gospodarstw domowych, których głównym źródłem dochodu była działalność pozarolnicza. Młodzi użytkownicy, w wieku do 35 lat, dominowali w gospodarstwach domowych, których głównym źródłem dochodu były: działalność rolnicza i praca najemna – 22% oraz działalność rolnicza – 17,2%. Omawiany odsetek był najniższy wśród tych gospodarstw domowych, których ponad 50% dochodów ogółem stanowiły dochody z emerytur i rent – 3,1% oraz z działalności pozarolniczej – 12,8%.

Wśród gospodarstw domowych, których głównym źródłem dochodów była działalność rolnicza, odnotowano najwyższy odsetek osób kierujących gospodarstwem rolnym posiadających wykształcenie rolnicze – 62,2%. Najwyższy odsetek osób kierujących z wykształceniem wyższym rolniczym – 2,5% – wystąpił w grupie gospodarstw domowych, których głównym źródłem utrzymania była działalność pozarolnicza, a najniższy – 0,6% wśród gospodarstw utrzymujących się głównie z emerytur i rent.

5. Podsumowanie

Przeprowadzona analiza pozwala stwierdzić, że gospodarstwa rodzinne na ziemiach polskich przeszły długotrwały proces głębokich przemian pod wpływem czynników: politycznych, ekonomicznych i demograficznych. Czynniki te w procesie historycznym ulegały zmianie; wciąż jeszcze wywierają wpływ na działania produkcyjne w tych gospodarstwach.

Współcześnie gospodarka rolna przechodzi proces adaptacji do programów Wspólnej Polityki Rolnej i Rozwoju Obszarów Wiejskich UE, korygowanych krajowymi uwarunkowaniami. Maleje liczba gospodarstw, wzrasta zróżnicowanie obszarowe i ekonomiczne, pogłębia się proces upraszczania i specjalizacji produkcji. Następuje również wymiana osób kierujących gospodarstwami; wzrasta wykształcenie kierowników gospodarstw. Wszystko wskazuje na to, że zaznaczone kierunki zmian gospodarstw rodzinnych będą kontynuowane, a tempo tych zmian będzie się zwiększać. Leży to w interesie właścicieli gospodarstw oraz społeczeństwa.

Literatura

Charakterystyka gospodarstw rolnych w 2007 r., GUS, Warszawa 2008.

Czajanow A., *Pour une thèse systèmes économiques non capitalistes*, „Analyse et Prévision”, styczeń 1972.

- Dekret PKWN z dnia 6 września 1944 r. o przeprowadzeniu reformy rolnej, DzU 1945, nr 3, poz. 13.
- Groniowski K., *Uwłaszczenie chłopów w Polsce. Geneza, realizacja, skutki*, PWN, Warszawa 1976.
- Kapusta F., *Przedsiębiorczość. Teoria i praktyka*, Wydawnictwo Forum Naukowe, Poznań – Wrocław 2006.
- Kapusta F., *Wybrane zagadnienia z polityki agrarnej, cz. I*, Wydawnictwo AR, Wrocław 1984.
- Kapusta F., *Zmiany struktury agrarnej i kierunków produkcji rolniczej w Legnicko-Głogowskim Okręgu Miedziowym*, PWN, Warszawa 1976.
- Mendras H., *Sociétés paysannes*, Coll. U Prisme, Armand Colin, Paris 1976.
- Stachak S., *Podstawy metodologii nauk ekonomicznych*, Książka i Wiedza, Warszawa 2006.
- Stachak S., *Wstęp do metodologii nauk ekonomicznych*, Książka i Wiedza, Warszawa 1997.
- Raport z wyników. Powszechny Spis Rolny 2010*, GUS, Warszawa 2011.
- Rocznik statystyczny*, GUS, Warszawa 1961-1997.
- Rocznik statystyczny*, GUS, Warszawa 1978.
- Rocznik statystyczny*, GUS, Warszawa 1992.
- Rocznik statystyczny rolnictwa 1998*, GUS, Warszawa 1999.
- Rocznik statystyczny rolnictwa 2010*, GUS, Warszawa 2010.
- Rocznik statystyczny Rzeczypospolitej Polskiej 2001*, GUS, Warszawa 2001.
- Rocznik statystyczny Rzeczypospolitej Polskiej 2003*, GUS, Warszawa 2003.
- Rocznik statystyczny Rzeczypospolitej Polskiej 2008*, GUS, Warszawa 2008.
- Rocznik statystyczny Rzeczypospolitej Polskiej 2011*, GUS, Warszawa 2011.
- Rocznik statystyczny rolnictwa i obszarów wiejskich 2005*, GUS, Warszawa 2005.
- Rocznik statystyczny rolnictwa i obszarów wiejskich 2008*, GUS, Warszawa 2008.
- Tepicht J., *Marxisme et agriculture. Le paysan polonais*, Coll. U Prisme, Armand Colin, Paris 1973.
- Tomczak F., *Gospodarka rodzinna w rolnictwie. Uwarunkowania i mechanizmy rozwoju*, IRWiR, Warszawa 2006.
- Tomczak F., *Gospodarstwo rodzinne*, [w:] *Encyklopedia Agrobiznesu*, Fundacja Innowacja, WSS-E, Warszawa 1998.
- Ustawa z dnia 11 kwietnia 2003 roku o kształtowaniu ustroju rolnego, DzU 2003, nr 64, poz. 592.
- Użytkowanie gruntów, powierzchnia zasiewów i pogłowie zwierząt gospodarskich w 2009 r.*, GUS, Warszawa 2009.
- Użytkowanie gruntów, powierzchnia zasiewów i pogłowie zwierząt gospodarskich w 2011 r.*, GUS, Warszawa 2011.

GENESIS AND THE ROLE OF FAMILY FARMS IN POLISH AGRICULTURE

Summary: The concept of the family farm operates in everyday speech since the emancipation of peasants. Its definition introduces first the Act of 11 April 2003 on shaping of the agricultural system, which provides that a family farm is an entity that is maintained by an individual farmer and the total area does not exceed 300 hectares of agricultural land. Family farms in Poland have come a long and deep transformation under the influence of political, economic and demographic factors. The aim of this paper is to present the origins and role of family farms with particular emphasis on years 2003-2009, i.e. in times of the European Union. The development is based on literature research and statistical information. The collected material was developed and interpreted by a number of methods, and in particular: a comparative method in the form of horizontal and vertical, and statistical analysis. Family farms in agriculture in Poland emerged as a result of the emancipation of peasants in the feudal period

of transition to a capitalist economy. This process took place in the period of the partitions, and on the principles established by the partitioning powers. Enfranchisement began early in the Prussian partition (1808), followed by Galicia (1848), and by the Polish Kingdom (1863). After World War I Polish parliament voted three times a law on agrarian reform: 1919, 1920 and 1925, resulting in the further shift of land from private to peasant estates and the emergence of new family farms. Further development of family farms followed after World War II as a result of the Land Reform decree of 6 September 1944, and Land Use of the Recovered Territories of 13 November 1945. Overall it can be stated that until 1949 the shaping of agricultural system took place and the foundations of the agrarian structure in Poland followed. Year 1950 as a result of the Census provides us with information about the state of family farms to which we can make a comparison of their further development. Subsequent changes in family farms happened as a result of non-uniform state policy towards them; decline in years 1950-1956, the recovery in years 1956-1960, the weakening economy until 1970, and then the reconstruction of these households until 1989. Large changes in the functioning of these farms occurred at the beginning of the nineties of the twentieth century as a result of: the transition from a centrally planned economy to a market economy, solution of State Farms and the flow of resources to family farms and reduction of the range of co-operatives in agriculture. New impetus to the economy brought pre-accession and post-accession period to the European Union: agricultural subsidies, production quotas for certain agricultural products, increase in competitiveness through the opening of agricultural markets to foreign products. In these conditions the economic development of family farms progresses coupled with the decreasing number of farms, simplification of the investment and production, and the development of specialized production. There are variations in the share of family farms in the production of various products; increased role in the production of most products is observed. The exception is: potato, pigs number, the production of animals for slaughter and production of chicken eggs, in which areas family farms decrease their share. Today's economy is undergoing a process of adaptation to the conditions of the Common Agricultural Policy and the EU Rural Development, adjusted by national circumstances.

Keywords: origin, family farm, area, non-agricultural, transformation, development.