

# Dariusz Walerjański

---

## Cmentarze żydowskie w województwie katowickim : historia, stan zachowania, problemy ochrony

---

Ochrona Zabytków 51/3 (202), 246-257

---

1998

Artykuł został zdigitalizowany i opracowany do udostępnienia w internecie przez Muzeum Historii Polski w ramach prac podejmowanych na rzecz zapewnienia otwartego, powszechnego i trwałego dostępu do polskiego dorobku naukowego i kulturalnego. Artykuł jest umieszczony w kolekcji cyfrowej [bazhum.muzhp.pl](http://bazhum.muzhp.pl), gromadzącej zawartość polskich czasopism humanistycznych i społecznych.

Tekst jest udostępniony do wykorzystania w ramach dozwolonego użytku.

## CMENTARZE ŻYDOWSKIE W WOJEWÓDZTWIE KATOWICKIM — HISTORIA, STAN ZACHOWANIA, PROBLEMY OCHRONY\*

„Historia narodu żydowskiego jest na zawsze historią  
wszystkich ludzi”

F. Mautiec

„Grobowce judejskie są od pałaców królewskich piękniejsze...” Te słowa zapisano w Talmudzie w traktacie Sanhedrin. Niestety, dziś brzmi w nich gorzka ironia. Żydowskie nekropole w Polsce, od dziesiątków lat pozbawione opieki rodzin zmarłych, pozostały na łasce ludzi i obojętnej przyrody. Nie odnawiane, nie konserwowane — ulegają spustoszeniu i ruinie.

W wielu miejscowościach, stopniowo dewastowane, przeredziały się i znikły, służąc za łatwo dostępne źródło materiału budowlanego. Popękane, połamane płyty nagrobne, zarosnięte drzewami, chwastami, zasypane śmieciami — tak wyglądają te miejsca w całej Polsce.

Tylko w kilkudziesięciu miejscowościach otoczono cmentarze stałą opieką przez służbę konserwatorską lub dzięki działalności lokalnych komitetów społecznych dbających o te święte miejsca (Warszawa, Zabrze, Żory, Skoczów, Wrocław).

Cmentarze żydowskie na ziemiach polskich kryją pod skromnymi pozorami bogaty materiał badawczy. Nagrobki żydowskie zachowały dzieje niejednego rodu i niejednej gminy, z nich to odczytujemy dawno zaginione nazwiska, wypadki, zdarzenia. Kamień nagrobny w swoisty sposób ociosany, ozdobiony symboliczną płaskorzeźbą i misternym napisem bywa dziełem sztuki o dużej wartości historycznej i kulturalnej.

Nic tak nie wiąże przeszłości z terażniejszością jak mogiły zmarłych. Wyznaczają one ciągłość historyczną rodzin, pokoleń, a wreszcie narodów i państw.

„W tradycji żydowskiej obrzędy związane ze śmiercią, pogrzebem, żałobą, jak i inne wchodzące w skład podstawowych rites de passage obwarowane są szeregiem przepisów nakazujących zarówno rodzinie, jak i całej społeczności współuczestniczącej w smutku, określony sposób zachowania się. Nakazy te prowadzą żałobników, przez wszystkie stadia obrzędu, zawsze w ten sam sposób. Religia żydowska stworzyła przepisy, które obejmują wszystkie społeczności diaspory.

Przyjęty powszechnie kodeks prawa rabinicznego Szulchan Aruch, wraz z komentarzami krakowskiego rabina M. Isserlesa przeznaczonymi dla aszkenazyjskie-

go odłamu żydostwa, określa dokładnie sposób postępowania również w przypadku śmierci i obrzędów związanych z żałobą. Zarówno wierzenia dotyczące śmierci, jak i obrzędy żałobne opierają się przede wszystkim na filozoficznych podstawach religii żydowskiej i nakazach postępowania wynikających z przepisów tejże religii. Obowiązek grzebania ciała i szacunek dla grobu jest podstawowym w kulturze żydowskiej. Wynika on z nakazów Biblii: księga Genезis 47:29–30, 49:29, 50:25 II ks. Samuelowa 21:12–14, I ks. Królewskiego, I ks. Samuelowa 28:15–20”<sup>1</sup>.

Cmentarz był i jest dla Żydów miejscem zawsze otaczanym czcią. Według zasad religii mojżeszowej posiada status miejsca świętego, nienaruszalnego, gdzie najważniejsze jest to, co kryje ziemia, jednak bez uprawiania kultu zmarłych. Żydowski obrządek pogrzebowy powinien się ograniczyć wyłącznie do pochówku i utrwalenia pamięci o zmarłym. Religia judaistyczna uznaje miejsca pochówku za szczególne *sacrum* i nie zna pojęcia likwidacji cmentarza. Zasady tej religii nie zezwalają na jakiegokolwiek inne poza grzebaniem zmarłych użytkowanie terenu raz przeznaczonego na pochówek. Zgodnie z religią i tradycją, zmarły Żyd musi spocząć w ziemi poświęconej i nie wolno go pochować na cmentarzu nieżydowskim.

Ceremonią pogrzebową wraz z przygotowaniem pochówku zajmuje się stworzone w tym celu w gminie bractwo pogrzebowe Chewra Kadisza (aram. Święte Bractwo). Do obowiązków bractwa należy umycie ciała, odprowadzenie do grobu i pogrzebanie. Przynależność do tego towarzystwa uznawana jest w społeczności żydowskiej za wielki honor i zaszczyt.

Żydzi, zgodnie z nakazem religijnym, od najdawniejszych czasów grzebali swoich zmarłych, stawiając im symboliczne kamienne stele zwane po hebrajsku *massebach* — macewa, które według prawa oznaczały miejsce nieczyste (grób) i były znakiem dla kapłanów, aby nie zbliżali się do nich zbyt blisko, ponieważ narażają na kalanie swoją rytualną czystość. Kamienny nagrobek z napisem w języku hebrajskim stawiano najpóźniej w pierwszą rocznicę śmierci na osi wschód–za-

\*Przedstawiony materiał został opracowany na podstawie osobistych badań przeprowadzonych w terenie w latach 1991–1992 przez autora (współpracownika Żydowskiego Instytutu Historycznego w Warszawie, Działu Dokumentacji Zabytków, pracownika Muzeum Górnictwa Węglowego w Zabrzu. Tekst dotyczy terenu

woj. katowickiego w obecnych granicach, głównie dawnego obszaru Górnego Śląska i Galicji.

1. O. Goldberg–Mulkiwicz, *Obrzędy żałobne i pogrzebowe Żydów polskich*, „Polska Sztuka Ludowa” 1986, nr 1–2, s. 103–107.



chód (w kierunku Jerozolimy). Cmentarze żydowskie zakładano zgodnie z zaleceniami Miszny w odległości 50 łokci (25 m) od najbardziej wysuniętego na skraj osady domostwa.

Cmentarz — obok synagogi, mykwy (łaźni rytualnej) i szkoły religijnej — jest jednym z elementów, który jest niezbędny w życiu gminy respektującej zasady religii możeszowej.

W języku hebrajskim używano kilku wyrażen dla określenia pojęcia cmentarz:

*bejt kwarot* — „dom mogił” (Neh. 2:3), *bejt chaim* — „dom życia” (Hi. 30:23, Iz. 26:19), *bejt olam* — „dom wieczności” (Koh. 12:5), *a hajlike ort* — „święte miejsce” (w jęz. jidysz).

Nazwy te są dosyć osobliwe, ale mają uzasadnienie w religii żydowskiej. W języku polskim funkcjonowały dwie nazwy określające te miejsca „kirkut” (kierkut, kirkow, kirchan) lub „okopisko”.

W średniowiecznych źródłach niemieckojęzycznych mamy natomiast *Judensand* lub *Sandhof* — czyli

„żydowskie piaski”, albo *Judenkirchhof* — „cmentarz żydowski”. W łacińskich tekstach średniowiecznych spotykamy nazwę *kawjary* — wywodzącą się z hebrajskiego słowa *kever* — „grób” i *kavor* — „grzebać”, np. „*inter kawjori, sepulturas Iudeorum*” (1318 r.) lub „*circa coemeterium, sive sepulturam Iudeorum... et inter agros... dicta Kawjary*” (Długosz w 1375 r.), albo po prostu „*sepultura*” (1287 r.) lub „*cimenterium Iudeorum*” (1312 r.).

Pierwsi Żydzi na obszarze Górnego Śląska oraz późniejszego Zagłębia Dąbrowskiego pojawili się na początku XIII i XIV w. Rozwój górnictwa i przemysłu w 1 poł. XIX w. na tym obszarze oraz uzyskane częściowe równouprawnienie Żydów w państwie pruskim w marcu 1812 r., umożliwiające zakładanie nowych gmin żydowskich, spowodowały napływ Żydów do poszczególnych miast i osad. W niektórych miastach omawianego regionu ludność żydowska stanowiła ich znaczną część (około 50%), jak np. w Będzinie lub prywatnym mieście Modrzejowie. Do roku 1943 nastąpiła całkowita eksterminacja, Holokaust, ludności żydowskiej. Jednym z materialnych dowodów potwierdzających obecność społeczności żydowskiej



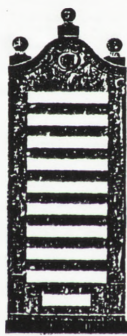
Nagrobek z 1768 r.



Nagrobek z 1769 r.



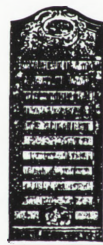
Nagrobek z 1763 r.



Nagrobek z 1769 r.



Nagrobek z 1765 r.



Nagrobek z 1766 r.



Nagrobek z 1774 r.



Nagrobek z 1773 r.



Nagrobek z 1764 r.



Nagrobek z 1767 r.



Nagrobek z 1762 r.

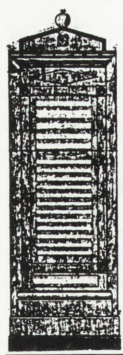


Nagrobek z 1763 r.

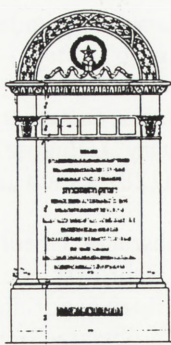
1. Formy architektoniczne nagrobków żydowskich z XVIII w. Rys. A. Grotte, reprodukcja z: *Alte Schlesische Judenfriedhöfe*, Berlin 1927

1. Architectonic forms of Jewish eighteenth-century tombstones. Drawing: A Grotte, reproduced from: *Alte Schlesische Judenfriedhöfe*, Berlin 1927

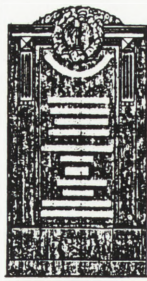




Nagrobek z 1836 r.



Nagrobek z 1839 r.



Nagrobek z 1814 r.



Nagrobek z 1849 r.



Nagrobek z 1849 r.



Nagrobek z 1824 r.



Nagrobek z 1818 r.

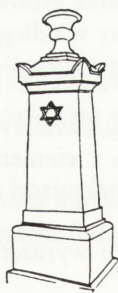
2. Formy architektoniczne nagrobków żydowskich z XIX w. Rys. A. Grotte, reprodukcja z: *Alte Schlesische Judenfriedhöfe*, Berlin 1927

2. Architectonic forms of Jewish nineteenth-century tombstones. Drawing: A. Grotte, reproduced from: *Alte Schlesische Judenfriedhöfe*, Berlin 1927

w regionie są cmentarze, będące autentycznym śladem ich życia.

Województwo katowickie skłonni jesteśmy zwykle traktować przede wszystkim jako region wielkoprzemysłowy, głównie węglowo-hutniczy. Z wielu powodów jest to zrozumiałe. Jednakże, jak każde uproszczenie — stereotyp taki odzwierciedla jedynie jedną stronę obrazu tego obszaru. Tak samo tu, jak i w innych częściach naszego kraju żyli i pracowali ludzie różnej narodowości, różnego wyznania, stanu i zawodów. Wszyscy oni wnieśli swój wkład w dzieje i historię regionu, pozostawiając cenne zabytki architektury i sztuki.

Według dotychczasowych ustaleń, na terenie woj. katowickiego znajduje się ok. 450 cmentarzy o charakterze zabytkowym. Liczba ta obejmuje 45 cmentarzy wyznania mojżeszowego, powstałych w okresie od XVII do XX w. Około 90% to obiekty z przełomu XIX i XX w.



3. Formy architektoniczne nagrobków żydowskich z XIX i XX w. Rys. T. Włodarczyk, reprodukcja z: M. Łągiewski, *Stary cmentarz żydowski we Wrocławiu*, Wrocław 1986

3. Architectonic forms of Jewish nineteenth- and twentieth-century tombstones. Drawing: T. Włodarczyk, reproduced from: M. Łągiewski, *Stary cmentarz żydowski we Wrocławiu (Old Jewish Cemetery in Wrocław)*, Wrocław 1986

Mówiąc o woj. katowickim należy pamiętać, że w obecnych sztucznych granicach tego województwa z roku 1975 znalazły się części terenów wchodzących niegdyś w skład trzech zaborów.

W każdym z zaborów status społeczno-prawny ludności żydowskiej był zróżnicowany, co rzutowało na ich kulturę, stan majątkowy oraz procesy asymilacyjne. Różnice te bardzo dobrze są odzwierciedlone na cmentarzach żydowskich, np. nekropole znajdujące się na terenach zaboru pruskiego, w miastach wielkoprzemysłowych, są bardzo bogate w różnorodne formy nagrobków wykonanych w stylu historyzmu, secesji, naśladujące pewne typy katolickich i protestanckich pomników cmentarnych. Przykłady takich cmentarzy odnajdujemy w Katowicach, Gliwicach, Zabrze, Bytomiu, Mysłowicach, Tarnowskich Górach.

Natomiast nekropole znajdujące się na byłych terenach zaboru rosyjskiego czy austriackiego są w więk-



zości bardzo skromne, gdzie jedynym typem nagrobka jest tradycyjna macewa z płaskorzeźbą i inskrypcją w języku hebrajskim, przeważnie zwrócona napisami na wschód. Przykłady takich cmentarzy możemy zobaczyć w Będzinie, Modrzejowie, Czeladzi, Pilicy, Jaworznie, Kromołowie, Olkuszu, Chrzanowie, Trzebini i Krzykawce.

Oczywiście zdarzały się też i w zaborze pruskim cmentarze, gdzie większość nagrobków była utrzymana w kanonie tradycyjnej macewy. Takie nekropole z XVIII i 1 poł. XIX w. występują w Mikołowie, Wielowsi, Pyskowicach, Bieruniu Starym i w Pszczynie.

Również w zaborze rosyjskim czy austriackim możemy spotkać cmentarze, gdzie oprócz macew występują pomniki nagrobne odchodzące w swej formie od sztuki i tradycji żydowskiej, wykonane w stylu eklektycznym. Najlepszym tego przykładem jest cmentarz w Sosnowcu (przy ul. Gospodarczej).

Dla celów praktycznych, żydowskie nekropole w woj. katowickim można podzielić na trzy kategorie:

**Kategoria I** — cmentarze, na których zachowały się nagrobki, niezależnie od ich liczby:

1. Będzin góra zamkowa — XVIII w.
2. Bieruń Stary — 1778 r.
3. Bytom (cm. nowy) — 1870 r.
4. Chrzanów — XVIII w.
5. Czechowice-Dziedzice — ok. 1925 r.
6. Czeladź — 1912 r.
7. Dąbrowa Górnicza — 1929 r.
8. Gliwice (cm. stary) — 1815.
9. Gliwice (cm. nowy) — 1902 r.
10. Jaworzno — 1 poł. XX w.
11. Katowice — 1869 r.
12. Kromołów — XVIII w.
13. Miasteczko Śląskie — XIX w.
14. Mikołów — 1726 r.
15. Modrzejów — 1866 r.
16. Mysłowice — 1864 r.
17. Olkusz (cm. stary) — XVII w.
18. Olkusz (cm. nowy) — XIX w.
19. Pilica — 1842 r.
20. Pyskowice — 1830 r.
21. Pszczyna — 1816 r.
22. Sławków — 1924 r.
23. Sosnowiec (cm. nowy) — 1897 r.
24. Sosnowiec-Milowice — 1945 r.
25. Sońców — 2 poł. XIX w.
26. Tarnowskie Góry — 1822 r.
27. Toszek — XIX w.
28. Trzebinia — XIX w.
29. Wielowieś — 1694 r.
30. Wolbrom — XIX w.
31. Zabrze — 1872 r.
32. Zawiercie — 1879 r.
33. Żory — 1814 r.

**Kategoria II** — cmentarze, na których nie zachowały się nagrobki, ale ich teren nie został zajęty:

1. Bytom, ul. Pstrowskiego (cm. stary) — 1732 r.
2. Racibórz — 1817 r.

**Kategoria III** — cmentarze, których tereny zostały wykorzystane w różny sposób:

1. Będzin (ul. Sielecka, cm. nowy) — baza samochodowa — XIX w.
2. Będzin (ul. Zawale, cm. stary) — skwer — ok. 1584 r.
3. Chorzów — park — 1862 r.
4. Mikołów (cm. stary) — nieużytek — ok. 1682 r.
5. Mysłowice (cm. stary) — park — XVIII w.
6. Pilica — targowisko — ok. 1718 r.
7. Rybnik — skwer — 1815 r.
8. Wodzisław Śląski (cm. wojenny) — 1814 r.
9. Siewierz — ogródki działkowe — XX w.
10. Żarnowiec — XVIII w.

Do I kategorii można zaliczyć 33 cmentarze, na których zachowały się nagrobki i pomniki nagrobne w różnym stanie zachowania. Na 11 cmentarzach znajdują się domy przedpogrzebowe. Najciekawsze z nich możemy zobaczyć na cmentarzu w Pszczynie i w Gliwicach (cm. nowy).

Do II kategorii zaliczyć możemy dwa zlikwidowane w latach sześćdziesiątych XX w. cmentarze w Bytomiu (stary z XVIII w. oraz cmentarz w Raciborzu z XIX w.).

W III kategorii występuje 10 zlikwidowanych w różnych latach przed- i powojennych cmentarzy: dwa cmentarze w Będzinie (skwer i baza samochodowa),



4. Autor podczas pracy na cmentarzu żydowskim w Wielowsi. Macewa środkowa to najstarszy zachowany na tym cmentarzu in situ pomnik Jonatana Blocha zm. w 1722 r. Wszystkie fot. D. Walerjański

4. The author at work in a Jewish cemetery in Wielowieś. The middle matsevah of Jonatan Bloch, d. 1722, is the oldest in situ monument extant in this cemetery. All photos: D. Walerjański





5. Stary cmentarz żydowski w Gliwicach

5. Old Jewish cemetery in Gliwice

Pilica (targowisko), Rybnik (skwer), Chorzów (park) i Wodzisław (cmentarz wojenny żołnierzy radzieckich), Mysłowice, Mikołów, Siewierz i Zarnowiec (parki).

Najstarszą zachowaną nekropolą żydowską w województwie jest stary cmentarz w Olkuszu, założony w 2 poł. XVI w. (ok. 1584 r.). Obecnie jest to rejon ulic Kolorowej i Sławkowskiej, w części zabudowany domkami wielorodzinnymi. Na jego terenie zachowało się 15 nagrobków w typie macewy i sarkofagu. W 1650 r. gmina olkuska poszerzyła cmentarz, na którym grzebano nie tylko Żydów z okolic Olkusza, ale także z Chrzanowa. Dziś trudno ustalić, jaka była jego całkowita powierzchnia, choć jest widoczny na starych, XVIII-wiecznych mapach Olkusza. Jego granice były oznaczone płotem lub okopem ziemnym. W opisie starego cmentarza z 1837 r. wspomina się o istnieniu na nim nagrobków liczących 360 lat i wykonanych w formie sarkofagów. Nekropola ta uległa dewastacji podczas II wojny światowej, gdy Niemcy przekopali na jego terenie rów przeciwczołgowy, a pozostałymi nagrobkami nakazali Żydom wybrukować olkuski rynek. Również do dewastacji cmentarza przyczynili się okoliczni mieszkańcy, wykorzystując tę świętą ziemię na wysypisko śmieci. Najstarszy z zachowanych nagrobków datowany jest na rok 1618. Jest to macewa pokryta wypukłym pismem hebrajskim, wykonana

z marmuru bolechowskiego. W roku 1994 przeprowadzono konserwację nagrobków z tego cmentarza.

Kolejnymi zabytkowymi cmentarzami są XVIII-wieczne „domy wieczności” w Mikołowie, gdzie na terenie cmentarza znajdują się 133 macewy z lat 1726–1799<sup>2</sup>, Kromolowie koło Zawiercia (najstarszy nagrobek pochodzi z 1730 r.), Wieloski, gdzie na terenie cmentarza zachowało się 36 macew z lat 1722–1799<sup>3</sup>, oraz w Bytomiu (zachowane fragmenty nagrobków z końca XVIII w.). Wśród tych pięciu najstarszych cmentarzy na uwagę konserwatorów i historyków sztuki zasługują Wieloski oraz Mikołów.

Cmentarz w Wieloski został założony w 1694 r. Fundatorem miejsca pod cmentarz był Jonatan Bloch, który sam także spoczął w tej świętej ziemi w dniu 28 kwietnia 1722 r. Jest to zarazem najstarszy zachowany nagrobek wykonany z szarego piaskowca z inskrypcją w języku hebrajskim (il. 4). Prawdopodobnie najstarszym pochówkiem i nagrobkiem według nie zachowanych do dziś ksiąg zmarłych z lat 1764–1856 była macewa Berachy córki Salomona Greca, żony wspomnianego Jonatana Blocha, zm. 14 tamuz 5454, tj. 17 lipca 1694 r.; macewa ta istniała *in situ* jeszcze przed rokiem 1914. Zachowało się około 250 nagrobków. Większość macew wykonanych jest z piaskowca, wszystkie wolno stojące. Niektóre pokryte są wyłącznie inskrypcjami w języku hebrajskim, późniejsze są

2. Na podstawie tabeli zachowanych inskrypcji hebrajskich na Śląsku z lat 1622–1800 opracowanych przez dr. Marcina Wodzińskiego z Uniwersytetu Wrocławskiego.

3. *Sztuka nagrobków żydowskich w Polsce*, odczyt M. Krajewskiej, Halin 2–5 maja 1984 r., IV Zjazd Konserwatorski.



dwujęzyczne (hebrajsko–niemieckie, z napisem niemieckim u dołu lub na odwrocie). Najczęściej pojawiającym się motywem zdobniczym są lwy — znak pokolenia Judy — stojące lub leżące naprzeciw siebie, czasem podtrzymujące tarcze z koroną. Występują także dzbany z misą na grobach Lewitów, błogosławiące dłonie na grobach kapłanów, menory, złamane świece, palmy w części kobiecej; pojawia się też czasem uskrzydłona klepsydra i jelenie z koroną. Ostatni pochówek miał tu miejsce w 1929 r. W 1943 r. cmentarz, jak większość nekropoli żydowskich na całym Śląsku, został przejęty przez Gestapo w celu dokonania jego sprzedaży, co było niezgodne z ówczesnym prawem niemieckim. Cmentarz o pow. 0,355 ha posiadał dom przedpogrzebowy, który prawdopodobnie został rozebrany przez okoliczną ludność po 1945 r. wraz z kamiennym ogrodzeniem, które do dnia dzisiejszego zachowało się fragmentarycznie. Zachowane nagrobki posiadają dużą wartość artystyczną i historyczną, co zauważyli już niemieccy historycy sztuki przed 1939 r., opisując ten cmentarz w fachowej literaturze dotyczącej architektury wybudowanej przed rokiem 1800. Na cmentarzu tym grzebano do 1 poł. XIX w. Żydów z miejscowości oddalonych o 10–25 km: Błażejowic, Gliwic, Pyskowic, Tarnowskich Gór, Toszka i Tworoga.

Z tego samego okresu pochodzi cmentarz w Mikołowie. Zachowało się ok. 500 macew z piaskowca, zwracających uwagę walorami artystycznymi. Często powtarza się motyw podpiętej draperii, która „odsłania” inne motywy zdobnicze (książki, dzbany, menory lub pierwsze słowa inskrypcji wplecione w ornament roślinny).

Równie ciekawy był stary cmentarz żydowski w Bytomiu, założony ok. roku 1732 na wałach miejskich, zlikwidowany pod naciskiem władz miejskich na początku lat sześćdziesiątych XX w. Za jego założyciela uchodzi Izrael Bohm, któremu hr. Lazarus Henckel podarował ten teren. Pochowano na nim 4 rabinów bytomskich. Nagrobki trzech z nich zachowały się do dziś: Israela Deutscha, Menachema Mendla Cohna i Israela Freunda. Z ocalałych macew na nowym cmentarzu żydowskim w Bytomiu, staraniem Wojewódzkiego Oddziału Towarzystwa Opieki nad Zabytkami w Bytomiu, wykonano pomnik–lapidarium w formie „ściany pamięci”.

Warto także wspomnieć o XIX–wiecznej nekropoli w Sońnicowicach niedaleko Gliwic, która jest najmniejszym powierzchniowo cmentarzem żydowskim w woj. katowickim oraz na Górnym Śląsku. Na powierzchni wynoszącej ok. 50 m<sup>2</sup> znajduje się tylko 10 miejsc pochówków, z których jeden nagrobek typu obeliskowego zachował się w całości, a jest nim pomnik Menachema Mendla Hotzena (?) syna Zewa Wolfa zm. w poniedziałek 20 tetwet 5608, tj. 1848 r.

Na cmentarzach żydowskich woj. katowickiego zachowało się 7 nagrobków z XVII w., 150 nagrobków



6. Cmentarz żydowski w Bieruniu Starym. Nagrobek rabiego Beniamina Zew Wolfa syna rabiego Gamaliela zm. 1832 r.

6. Jewish cemetery in Bierun Stary. Tombstone of rabbi Benjamin Zew Wolf, son of rabbi Gamaliel, d. 1832

z XVIII w. i ok. 15 800 nagrobków z XIX i XX w. Można wyróżnić cztery typy nagrobków. Najliczniejszą grupę stanowią tradycyjne macewy, będące dominującą formą żydowskiego pomnika nagrobnego. Jest to pionowa płyta kamienna różnej wysokości, przeważnie mająca wymiary 75–150 cm, zwieńczona prostokątnie, trójkątnie lub łukowato. Pokrywa ją inskrypcja w języku hebrajskim, a nad nią zazwyczaj umieszczona jest plastyczna dekoracja w postaci płaskorzeźby, która w określony sposób charakteryzuje zmarłego. Macewy osadzone są wprost w ziemi lub na cokole. Wiadomo jest, że bywały malowane, ale trudno obecnie odtworzyć na podstawie zachowanych szczątkowych fragmentów polichromii ich wygląd. Jedyne na XX–wiecznym cmentarzu w Czeladzi zachowały się trzy stele z odnowioną współcześnie polichromią. Najpiękniej w swych kształtach i bogato zdobione symbolicznymi płaskorzeźbami macewy znajdują się na XVIII–wiecznym cmentarzu w Wielosiu oraz na cmentarzach w Pyskowicach, Chrzanowie i Modrzejowie. Macewy były i są bez wątpienia najbardziej charakterystycznym elementem cmentarzy żydow-



skich. Warto tu wspomnieć, że najstarsza istniejąca obecnie na ziemiach polskich macewa (prostokątna płyta bez ornamentów z epitafium w języku hebrajskim), znaleziona we Wrocławiu w 1917 r., pochodzi z 1203 r. i upamiętnia kantora Dawida syna Sar Szaloma. Również w Biblii hebrajskiej w ks. Rodzaju (Rdz. 35: 19–20) można odnaleźć cytat wspominający o pierwszej najstarszej macewie, którą Jakub ustawił na grobie swej żony Racheli przy drodze do Betlejem.

Drugim typem nagrobka jest *ohel* (po hebrajsku „namiot”). Jest to prosty budynek murowany z jednym lub dwoma oknami, wewnątrz którego znajduje się grób. Ohele zazwyczaj są pozbawione jakichkolwiek dekoracji plastycznych. Według tradycji żydowskiej ohele wznoszono na grobach słynnych rabinów i cadyków — duchowych mistrzów chasydyzmu. W woj. katowickim ten typ nagrobka występuje na cmentarzu w Chrzanowie, gdzie są pochowani znani cadykowie: Dawid z Chrzanowa i Chaim Halbersztam, oraz na cmentarzach w Trzebini, Krzykawce i Czeladzi.

Trzecim typem nagrobka, bardzo rzadkim na cmentarzach woj. katowickiego, jest pomnik nagrobny w formie sarkofagu–tumby (po grecku dosłownie: „pożerający ciało”), ponieważ ciało spoczywa w ziemi. Nagrobek ten posiada wiele odmian. Przeważnie jest to tumba składająca się z prostokątnej skrzyni przykrytej półkolumną lub płaską płytą. Ponadto do przedniej części lub tylnej ściany dostawiona jest wysoka płyta

pokryta inskrypcją. Tego rodzaju nagrobki w formie stylizowanej na sarkofag (podłużny blok towarzyszący steli) można odnaleźć na starym cmentarzu w Olkuszu, Czeladzi i Krzykawce koło Sławkowa.

Znaczną grupę nagrobków, zaliczaną do IV typu, tworzą wolno stojące i przyściennie szpalery grobowców, pomników wykonanych w stylach historyzujących na przełomie XIX i XX w. W większości są to rodzinne grobowce ujęte w ramy kolumn, półkolumn i pilastrów, dźwigających belkowanie z familijnym nazwiskiem oraz trójkątny lub półkolisty naczółek zwieńczony neoklasycystyczną wazą lub sporych rozmiarów akroterionem czy palmetą.

Swoją monumentalną formą nagrobki odzwierciedlają ówczesne prądy i tendencje panujące w sztuce sepulkralnej przełomu stuleci.

Pomniki nagrobne w kształcie pojedynczej kolumny, wywyższone o piedestał, czasem zwieńczone wazą lub uformowane na strzaskaną, nakryte żalobnym kirem, oraz liczne obeliski, marmurowe poduszki z frędzlami, to wyraz odchodzenia w 2 poł. XIX w. od typowej dla cmentarzy żydowskich macewy.

Przemiany, jakie zachodziły wśród społeczności żydowskiej i na cmentarzach, były rezultatem tzw. Haskali, ruchu oświeceniowego domagającego się reform wśród Żydów w duchu asymilacji. Wyrazem tego procesu na cmentarzach żydowskich było między innymi wprowadzenie dwujęzycznych inskrypcji nagrobnych



7. Cmentarz żydowski w Zabrze. Szpalery przyściennych grobów rodzinnych

7. Jewish cemetery in Zabrze. Rows of family graves situated near the cemetery wall



(hebrajsko–niemieckich) zaczynających się od słów *Hier ruht...* („tu spoczywa...”). Przykłady takich cmentarzy odnajdujemy w Katowicach, Zabrze, Bytomiu, Gliwicach, Pszczynie, Sosnowcu i w Tarnowskich Górach.

Trzeba tu zaznaczyć, że powyższy podział jest prozoryczny i umowy. Wyodrębnione typy nagrobków zachodzą bowiem na siebie, a ich granice są płynne.

W sztuce nagrobnej Żydów aszkenazyjskich (hebr. *Aszkenaz* — średniowieczne określenie Niemiec, obecnie termin ten odnosi się do Żydów europejskiego pochodzenia) prawie nigdy nie przedstawiano postaci ludzkiej. Wynikało to z biblijnego zakazu mówiącego: „*Nie czyni sobie podobizny rzeźbionej czegokolwiek co jest na niebie w górze i na ziemi w dole, i tego co jest w wodzie pod ziemią*” (ks. Wj. 20:4).

Na omawianych powyżej typach nagrobków, szczególnie na macewach, występują liczne motywy symboliczne, które wywodzą się ze starożytnej historii Izraela, średniowiecznej mistyki żydowskiej oraz zasad religii mojżeszowej. Są to świeczniki pięcio-, sześcioramienne i pojedyncze zaznaczające groby kobiet. Są dzbany z misą lub wylewającą się wodą do misy na grobach Lewitów. Są również ręce złożone w geście błogosławieństwa umieszczane na mogiłach Kohenów, tzn. kapłanów żydowskich, potomków arcykapłana Aarona. Poza tym na cmentarzach występują takie symbole, jak: uskrzydłona klepsydra, szafy pełne ksiąg, zwoje tory, lwy podtrzymujące koronę, złamane drzewa, palmy, gwiazdy Dawida, węże, bociany i gołębie.

„*Plaskorzeźba na macewie, wieńcząca epitafium, może być czystą dekoracją lub mieć wartość symbolu, albo łączyć oba te elementy. Często zresztą granica między symbolem a czystym ornamentem jest trudno uchwytna, jak np. w wypadku zwierząt i roślin (np. roślina jako drzewo życia lub jako barokowy ornament, lew symbolizujący imię zmarłego; Lejb, Arie lub Jehuda, kiedy indziej zaś będący tylko ozdobą). Niektóre dawne symbole zatraciły pierwotne znaczenie dla przeciętnych ludzi, a może nawet dla rzeźbiących je kamieniarzy, a ich wielokrotne powielanie i dowolne łączenie oderwały znak nagrobny od treści epitafium i indywidualnych cech zmarłego, pozostają jednak symbolami — nawet niezależnie od zamysłu twórcy — bo przecież nie powstały przypadkowo: wyloniły się jako symboliczne reprezentacje żydowskiej wizji świata*”<sup>4</sup>.

Materiał, z którego budowano pomniki nagrobne to przede wszystkim piaskowiec szary i biały, wapień, skały szlachetne, jak: marmur, granit szwedzki, labradoryt i sjenit.

Najstarsze nagrobki z XVII i XVIII w. wykonane są w piaskowcu i wapieniu. O zastosowaniu tych skał jako materiału zadecydowała łatwość obróbki tego kamienia oraz jego dostępność i niska cena. Nagrobki sprzed 1800 r. zachowały się tylko na 4 cmentarzach w Olszku, Kromolowie, Mikołowie oraz w Wielowsi.



8. Cmentarz żydowski w Zabrze. Macewa Marcusa Goldstaba zm. w 1879 r.

8. Jewish cemetery in Zabrze. A matsevah of Marcus Goldstah, d. 1879

Do największych (powierzchniowo) cmentarzy wyznania mojżeszowego w woj. katowickim należą: Bytom (nowy), Czeladź, Katowice, Chrzanów, Mikołów, Kromolów oraz Pilica. Najmniejsze z nich to: Sośnicowice, Toszek, Wielowieś, Modrzejów, Bieruń Stary, Miasteczko Śląskie, oraz Gliwice (stary). Najmłodszą nekropolią w województwie jest nowy cmentarz w Sosnowcu Milowicach założony ok. 1945–1946 r.

Spośród 33 cmentarzy, na których zachowały się nagrobki *in situ*, zaliczanych do I kategorii, tylko na 9 możemy wyróżnić niezwykle regularny układ przestrzenny tworzony poprzez system alejek, dzielący cmentarz na kwatery (Bytom — nowy, Czeladź, Gliwice — stary i nowy, Katowice, Mysłowice, Sosnowiec — nowy, Tarnowskie Góry, Zabrze oraz Zawiercie). Główna aleja bywa często wysadzana szlachetnymi drzewami (kasztanowce, grochodrzewy, dęby).

Na cmentarzach, pośród gęsto ustawianych pomników nagrobnych, możemy natrafić również na groby symboliczne, tzw. *cenotafy*, poświęcone pomordowa-

4. Tamże.



nym Żydom w czasie II wojny światowej. Występują one na cmentarzach w Katowicach, Gliwicach, Czelaździ, Sosnowcu, Bytomiu oraz w Chrzanowie. Na każdym cmentarzu żydowskim powinno się znaleźć pomieszczenie do obmywania zwłok, zwane po hebrajsku Bet Tahara („dom oczyszczenia”), lub dom przedpogrzebowy, gdzie odmawiano niektóre modlitwy związane z pogrzebem.

Na cmentarzach woj. katowickiego tylko na 11 nekropolach zachowały się domy przedpogrzebowe. Największy z nich, zbudowany w 1902 r., znajduje się na nowym cmentarzu w Gliwicach (il. 10 i 11). Pozostałe z nich znajdują się w Czechowicach–Dziedzicach, Kromolowie (z XVIII w.), Pyskowicach (il. 9), Sławkowie, Sosnowcu, Pszczynie, Katowicach, Tarnowskich Górach, Zawierciu i Bytomiu.



9. Dom przedpogrzebowy przy cmentarzu żydowskim w Pyskowicach, zbudowany w 1860 r.

9. Funeral house in the Jewish cemetery in Pyskowice, built in 1860

Epitafia na nekropolach woj. katowickiego w większości są w języku hebrajskim, hebrajsko–niemieckie, hebrajsko–polskie oraz w języku jidysz. Posiadają one walor artystyczny, dzięki czemu są atrakcyjne nie tylko dla osób znających język hebrajski. Hebrajskie pismo kwadratowe, wywodzące się prawdopodobnie z pisma aramejskiego, zapisuje jedynie spółgłoski. Czyta się je od prawej do lewej strony. Inskrypcje hebrajskie przeważnie zbudowane są z 10–20 wierszy wypełnionych epitetami pochwalnymi, obrazującymi cnoty zmarłego. W dużej części składają się one z wkomponowanych w epitafium fragmentów tekstów, cytatów z modlitw, z Biblii, psalmów i Talmudu.

Najczęściej pojawiającymi się wypisanymi cechami zmarłego, w epitafium są: zacność, prawość, gorliwość w spełnianiu przykazań, bogobożność, hojność, uczoność, cnotliwość, czystość i powaga (na nagrobkach kobiet). Żydowskie inskrypcje nagrobne pochodzące z XIX i pierwszej połowy XX w. charakteryzują się następującą stereotypową formą:

1. Formuła pogrzebowa — zazwyczaj występuje jako dwuliterowy skrót.

2. Wstęp — często stanowi cytat lub sentencja z Biblii hebrajskiej, np. ks. Rdz. 31:52.

3. Epitety pochwalne obrazujące cnoty oraz urzędy jakie pełnił zmarły.

4. Imię — określane zawsze poprzez relacje rodzinne.

5. Data śmierci — zapisywana jako dzień tygodnia (dzień miesiąca), miesiąc i rok.

6. Zakończenie stanowi cytat z I ks. Samuela 25:25. Zwrot ten występuje prawie na wszystkich nagrobkach w woj. katowickim.

Warto także zwrócić uwagę na tekst epitafium pisany w języku hebrajskim, który jest bardzo zwięzły, lapidarny oraz pisany wieloma skrótami. Do najpopularniejszych abrewiatur, występujących na nagrobkach żydowskich w województwie katowickim i nie tylko, należą:

— Dwuliterowy skrót *PE, NUN*<sup>5</sup> „tu pogrzebany”, lub *PEN, TET* — „tu spoczywa”, rozpoczynający hebrajskie epitafium, często traktowany bardzo dekoracyjnie w połączeniu z symboliczną płaskorzeźbą.

— Trójliterowy skrót *LAMED, PE, KOF*<sup>6</sup>, tłumaczony jest jako „według krótkiego rachunku czasu”, występuje zawsze pod koniec inskrypcji po dacie i roku śmierci zmarłego dla oznaczenia roku pomijającego tysiąclecia. Abrewiatura ta bywa często łączona w jeden symbol pisany tzw. ligaturą.

— Pięcioliterowy skrót *TAV, NUN, TZADI, BEYT, HE*<sup>7</sup> (*TNCBH*) tłumaczony jako „niech dusza jego (jej) związana będzie w węzeł życia”. Formuła ta kończy każde epitafium, zwykle pisana na końcu inskrypcji. Jest to cytat z I ks. Samuela (25:29) spopularyzowany przez liturgię pogrzebową, bardzo często spotykany na żydowskich nagrobkach od starożytności. Budowa tych abrewiatur w języku hebrajskim składa się zawsze z pierwszych liter skracanych słów.

Oto treść pięciu inskrypcji:

Nagrobek Beniamina Zeewa Wolfa syna Gamaliela zmarłego w 1852 r., pochowanego na cmentarzu w Bieruniu Starym.

1. *Tu spoczywa pan rabin Beniamin Zeew Wolf*
2. *Syn rabina Gamaliela, błogosławionej pamięci, zmarł 8 tewet*
3. *Roku 593 według malej rachuby, naczelnik Bractwa Pogrzebowego*
4. *Spełniał uczynki pełne łaski i prawdy*
5. *Mąż pełen cnót i szlachetnych zalet*
6. *Szczodroliwego serca, kroczył prostą drogą*
7. *Za swoich dni w prawości i wierze*
8. *Ile dobra uczynił, by*
9. *Dusze biednych i ubogich zostały przywrócone do życia*
10. *Nasze oczy zalały się łzami nad tą stratą*

5. Jest to fonetyczny zapis liter hebrajskich objaśnionych w tekście abrewiatur.

6. Por. przypis 5.

7. Por. tamże.



11. *Nie ma dla mnie ucieczki i nie ma ratunku*  
12. *Placzcie, placzcie nad tym, który odszedł i nie wróci*

13. *Niech jego dusza będzie związana w węzeł życia*<sup>8</sup>.

Nagrobek Symchy Hejmann zmarłej w 1846 r., pochowanej na cmentarzu w Pyskowicach:

1. *Tu spoczywa*  
2. *Kobieta cnotliwa, miłosierna dla biedaków, a byli nędzarze jej domownikami*  
3. *Pani Symcha, żona*  
4. *Czcigodnego Chaima Hejmana, oby jego światło nie gasło*

5. *Zmarła w dobrej sławie*  
6. *W czwartek 5 kislew 607 według malej rachuby*  
7. *Radość i zadowolenie umknęły a przyszło wzburzenie*

8. *Śmierć okrutna, źródło wszystkich westchnień*  
9. *Jej jad wylał się nagle jak ulewa na skoszoną trawę*  
10. *tekst nieczytelny*

11. *Niech jej dusza będzie związana w węzeł życia*<sup>9</sup>.  
Nagrobek Hanny Josef zmarłej w 1914 r., pochowanej na cmentarzu w Wodzisławiu Śląskim.

1. *Tu pochowana*  
2. *Kobieta Hana córka reb Josefa*  
3. *Zmarła 23 Tamuz 674*  
4. *Niech jej dusza będzie związana w węzeł życia*<sup>10</sup>.

Jest to jedyny zachowany nagrobek (fragment) ze zniszczonego cmentarza. Został on odnaleziony w czasie prowadzenia robót ziemnych przy ul. Wałowej w maju 1994 r. Obecnie znajduje się w Muzeum Miejskim w Wodzisławiu Śląskim.

Grobowiec rodziny Goldmann. Epitafium Liny Goldmann zmarłej 27 listopada 1907 r., pochowanej na cmentarzu w Zabrze:

1. *Tu spoczywa*  
2. *Niewiasta cnotliwa i pobożna*  
3. *(...) pełna dobroci przez całe życie*  
4. *Pani Lina Goldmann*  
5. *Córka naszego mistrza Samuela Pinchasa*  
6. *Żona naszego mistrza Jakowa Goldmanna*  
7. *Zmarła w piątek 16 kislew*  
8. *668 według malej rachuby*  
9. *Niech jej dusza będzie związana w węzeł życia*<sup>11</sup>.

Epitafium Jonatana Blocha, syna Jakuba Kopela Blocha, zmarłego 22 kwietnia 1722 r., pochowanego na cmentarzu w Wielowsi:

1. *Czy Jonatan umrze, który był sprawcą tego wielkiego izraelskiego zwycięstwa*  
2. *I stało się w środę*  
3. *5 ijar 482 według malego rachunku*  
4. *W dzień, gdy zostały podniesione wielkie światła*  
5. *Zgasało światło wielkości i wspaniałości*  
6. *Które było naszym schronieniem i zwińczeniem*

7. *Biada więc nam, bo spadła korona*  
8. *W jaki sposób ustało wesele i radość w smutek się obróciła*

9. *Lamentujcie nad mężem wielkim, którego chwala nie ma końca!*

10. *Oto ten pan wspaniały i sędziwy, nasz nauczyciel pan Jonatan*

11. *Syn pana naszego nauczyciela pana Jakuba Kopela sprawiedliwy błogosławionej pamięci Bloch*

12. *Który odszedł do wieczności w dobrej starości*  
13. *Stary zasiadł w jeszywie, w której wyświęca się rabinów*

14. *Założył dom modlitwy i ufundował cmentarz*  
15. *Pierwszy w nieskazitelności niech dusza jego będzie związana w węzełku życia*<sup>12</sup>.

Na większości zachowanych nagrobków można odnaleźć sygnatury zakładów kamieniarskich, umieszczone na podstawie pomnika. Najwięcej sygnatur można spotkać na cmentarzach w Katowicach, Zabrze, Gliwicach, Bytomiu i w Pszczynie.

Stan zachowania cmentarzy żydowskich w województwie nie da się jednoznacznie, precyzyjnie określić słowami „dobry” lub „zły”. Można te słowa odnieść w określeniu do poszczególnych cmentarzy. Ale jeśli mielibyśmy uogólnić stan zachowania tych cmentarnych zabytków, to jest on „średni”, a same cmentarze przedstawiają smutny stan zaniedbania.

Są cmentarze bardzo zdewastowane, które wymagają natychmiastowego zabezpieczenia i podjęcia działań konserwatorskich w kierunku ich ochrony i zachowania (Dąbrowa Górnicza, Miasteczko Śląskie, Sosnowiec–Milowice, Mysłowice i Sońcówce).

Są również obiekty bardzo dobrze utrzymane, zabezpieczone, ogrodzone i posiadające swego piekuna (Gliwice–nowy, Bytom, Katowice, Zabrze, Krzykawka, Zawiercie, Kromolów i Tarnowskie Góry).

Istnieją także cmentarze, które pomimo braku jakiegokolwiek opieki znajdują się w miarę dobrym stanie, gdzie najważniejszą potrzebą jest postawienie ogrodzenia i podjęcie prac porządkowych (Pyskowice, Wielowieś, Bieruń Stary, Modrzejów, Czechowice–Dziedzice i Pszczyna).

Do wszystkich wyżej wymienionych 45 cmentarzy żydowskich powinno się zastosować następującą kolejność działań konserwatorskich:

- wykonanie solidnego wysokiego ogrodzenia,
- umieszczenie dwujęzycznej tablicy informacyjnej,
- wykonanie dokumentacji fotograficznej lub filmowej,
- uporządkowanie terenu cmentarza, zieleni, ustawienie nagrobków,
- podjęcie prac renowacyjno–konserwatorskich.

Warto tu zaznaczyć, że wykonanie ogrodzenia jest działaniem najważniejszym, warunkującym zarówno

8. W 11 i 12 wierszu znajduje się zwrot z Talmudu, tłum. Stanisław Krajewski.

9. Tłum. Stanisław Krajewski.

10. Tłum. Dariusz Walerjański.

11. Tłum. Jan Jagielski.

12. Tłum. Marcin Wodziński.





10. Dom przedpogrzebowy przy nowym cmentarzu żydowskim w Gliwicach, zbudowany w 1902 r. w stylu neogotyckim, z halą główną o sklepieniu krzyżowo-żebrowym z malowidłami przedstawiającymi gwiaździste niebo

10. Funeral house in the new Jewish cemetery in Gliwice, built in 1902 in the neo-Gothic style, with a main hall with cross-rib vaulting and murals depicting a starry sky

ochronę cmentarza *in situ*, jak i możliwość racjonalnego prowadzenia prac porządkowych czy konserwatorskich. Także wykonanie tablicy informacyjnej, iż jest to miejsce pochówku ludności żydowskiej, niezależnie od tego czy zachowały się nagrobki, czy inne znamiona cmentarza, jest bardzo ważną potrzebą upamiętnienia charakteru tego miejsca.

Bardzo dobrym przykładem realizacji powyższych działań rewaloryzacyjnych jest opieka nad starym, XIX-wiecznym cmentarzem żydowskim przy ul. Ślężnej we Wrocławiu, który został przekształcony w skansen rzeźby nagrobnej i małej architektury, jako Muzeum Architektury Sepulkralnej.

Pomniki nagrobne i macewy zachowane na cmentarzach żydowskich w naszym województwie stanowią cenny i rzadki zbiór nagrobków architektonicznych z 2 połowy XVIII w. i początku XX w. Cechuje je bogactwo elementów oraz dobre wykonawstwo. Pomimo upływu czasu większość nagrobków zachowała się w dobrym stanie. Część z nich wymaga naprawy uszkodzeń i podjęcia działań zabezpieczających, szczególnie odnosi się to do najstarszych pomników nagrobnych z XVII i XVIII w.

Nie sposób omówić tu szczegółowo wszystkich zasługujących na uwagę cmentarzy — jest to temat do licznych szczegółowych opracowań i studiów.

Województwo katowickie posiada w swych obecnych granicach terytorialnych największą liczbę nekropoli żydowskich z zachowanymi nagrobkami (33) w porównaniu z innymi województwami w Polsce.

13. Szczegółowa komputerowa dokumentacja cmentarzy żydowskich w Krzykawce i Pilicy wykonana przez Międzywydziałowy Zakład Historii i Kultury Żydów w Polsce przy Uniwersytecie Jagiellońskim w ramach programu „Judaica”.

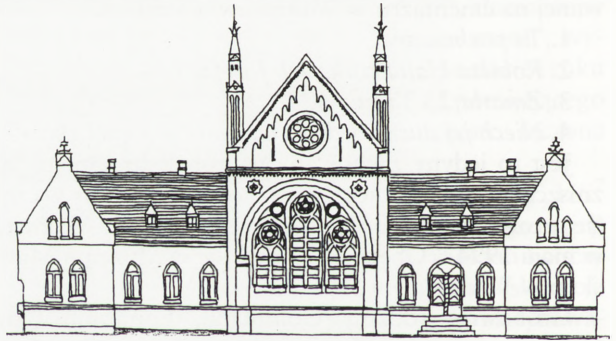
14. Por. przypis 13.

Tylko nieliczne z nich posiadają pełną dokumentację konserwatorską (Katowice, Zabrze, Pszczyna, Będzin, Bytom–stary, Pilica<sup>13</sup>, Racibórz, Krzykawka<sup>14</sup> oraz Olkusz–stary). Pozostałe cmentarze ujęte są jedynie w ewidencji konserwatorskiej i wymagają pełnego opracowania.

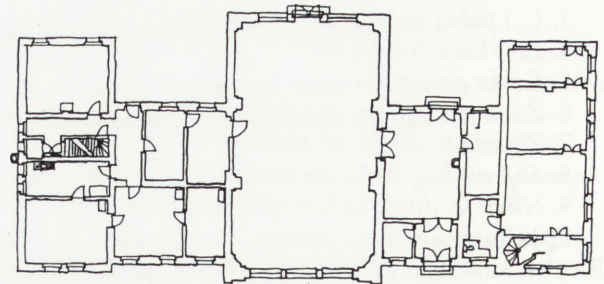
Prawną opiekę z urzędu nad cmentarzami żydowskimi w woj. katowickim sprawuje oddział gminy żydowskiej w Katowicach, która jednak boryka się w tej kwestii z wieloma problemami i trudnościami, co źle wpływa na stan zachowania tych świętych miejsc.

Niestety, liczne z tych opuszczonych cmentarzy mimo zagwarantowanej prawnej ochrony<sup>15</sup> są stale dewastowane. Znikają cenne zabytkowe nagrobki jako materiał kamieniarski lub budowlany.

Paradoksem jest fakt, że na 33 cmentarze, tylko cztery są wpisane do rejestru zabytków: cmentarz żydowski w Zabrzu założony w 1872 r., cmentarz w Kromoławie założony ok. 1730 r., stary cmentarz w Bytomiu założony w XVIII w. oraz cmentarz w Będzinie (wraz z całym zespołem zamkowym).



0 1 3 5



11. Dom przedpogrzebowy przy nowym cmentarzu żydowskim w Gliwicach — elewacja zachodnia i rzut budynku. Rys. M. Jurkiewicz, D. Walerjański

11. Funeral house in the new Jewish cemetery in Gliwice — western elevation and plan of the building. Drawing: M. Jurkiewicz, D. Walerjański

15. Ustawa o stosunku Państwa do Kościoła katolickiego z 28 maja 1989 r. (Dz. U. Nr 29, poz. 154) i Ustawa z 16 czerwca 1991 r. o zmianie ustawy o cmentarzach i chowaniu zmarłych (Dz. U. Nr 64, poz. 271), ustawa z 20 lutego 1997 r. o stosunku Państwa do gmin wyznaniowych żydowskich w RP (Dz. U. Nr 41 poz. 252).



Większość nekropoli, bo aż 30, jest zamknięta do celów grzebalnych, a tylko na trzech zabytkowych cmentarzach do dziś dokonuje się pochówków (Katowice, Gliwice–nowy i Bytom).

Prawie wszystkie cmentarze stanowią również zabytkowe enklawy zieleni, będące istotnym elementem wystroju cmentarza, które powinno się też objąć szczególną opieką.

Przy utrzymującej się trudnej sytuacji ekonomicznej naszego kraju oraz braku środków finansowych na opiekę i konserwację obiektów zabytkowych, polityka konserwatorska powinna zmierzać do utrzymania stanu zachowania tych obiektów, przede wszystkim cmentarzy najbardziej wartościowych, poprzez ozna-

kowanie tabliczkami, budowę ogrodzenia, sporządzenie kart cmentarzy, wykonanie dokumentacji fotograficznej oraz dokonanie wpisu do rejestru zabytków.

Wobec ogromu strat, jakie poniosła kultura żydowska w Polsce i w Europie, zachowane cmentarze są jedynym autentycznym śladem, pomnikiem — dowodem istnienia gminy żydowskiej na danym terenie.

Stanisław Vincenz, zafascynowany widokiem żydowskich nagrobków na ziemiach Polskich, porównał je do „zapisanych stronicy księgi skalnej”. W opowieści o żydowskim kamieniu pisał: „...kamień cmentarny wita czasem przechodnia bardziej wymownym obliczem, niż niejedna twarz żyjącego człowieka”<sup>16</sup>.

16. S. Vincenz, *Opowieść o żydowskim kamieniu*, Tematy Żydowskie, Biblioteka Stanisława Vincenza, Gdańsk 1993, s. 121.

### Jewish Cemeteries in the Katowice Voivodeship — History, State of Preservation, Protection Problems

For decades, Jewish cemeteries in Poland have been deprived of care ensured by families of the deceased. Unrenovated, unconserved and, in many localities, gradually devastated, they disappeared owing to their usage as an easily accessible source of construction material (Dąbrowa Górnicza, Olkusz, Toszek, Mysłowce, Chorzów, Racibórz). Broken and cracked headstones found in areas overgrown with trees and weeds, often used as rubbish dumps — this was the most commonly encountered appearance of such sites throughout the country. Only in several score localities are Jewish cemeteries the objects of constant care.

The Hebrew language contains several expressions used to describe the concept of a cemetery: Bejt chaim — the house of life, Bejt olam — the house of eternity, or Der hajlike ort — the holy place. Their Polish counterparts are kirkut, kierkow or okopisko. One of the basic Biblical duties in Jewish religion and culture is that of burying the dead and respect for the burial site. The cemetery was, and is regarded as a venerated spot. The Judaic religion regards burial sites as a particular sacrum and has no concept of a liquidation of a cemetery.

The first Jews in Upper Silesia and the later Dąbrowa Basin appeared at the beginning of the twelfth century and during the fourteenth century. The development of mining

and industry in the first half of the nineteenth century, and the partially equal rights granted to the Jewish community in the Prussian state in 1812 made it possible to establish new kahals and generated an influx of Jews to particular towns and settlements.

Heretofore findings place the number of historical cemeteries in the Katowice voivodeship at about 450, including 45 necropolises of the Mosaic faith, dating from the seventeenth to the twentieth century. Some 95% of the historical necropolises are objects from the turn of the nineteenth century. Only 33 cemeteries contain extant gravestones, and the others were liquidated during the second world war and the 1960s and 1970s. The oldest necropolis in the voivodeship is the cemetery in Olkusz, founded in the second half of the sixteenth century (about 1584).

Historical “houses of eternity” are found in Wielowieś, Mikołów, Kromolów, Chrzanów, Bieruń Stary and Będzin. Eleven cemeteries contain extant funeral houses. Only four out of a total of 33 Jewish cemeteries are listed in a register of historical monuments. On 18 July 1991, the Sejm passed an amendment to the law about cemeteries and the burial of the deceased, guaranteeing inviolability to cemeteries of all religions.