

**Polskie Towarzystwo Ekonomiczne
w Zielonej Górze**

**Zeszyty Naukowe
Polskiego Towarzystwa
Ekonomicznego
w Zielonej Górze
nr 5**

**Współczesne problemy
rozwoju społeczno-gospodarczego**

Zielona Góra 2016

Redakcja naukowa: *B. Ślusarz, J. Jędrzejczak-Gas, A. Barska, J. Wyrwa*

WYDAWCA

Polskie Towarzystwo Ekonomiczne w Zielonej Górze
Copyright © by PTE, Zielona Góra 2016

RADA NAUKOWA

Elżbieta Mączyńska (Przewodnicząca), Anetta Barska, Yuryi Boshytskyi, Markus Breuer, Bogusław Fiedor, Grzegorz Gorzelak, Janina Jędrzejczak-Gas, Jerzy Kaźmierczyk, Anatolii Kolot, Olivera Kostoska, Maria Agnieszka Paszkowicz, Stanisław Owskiak, Marko Perić, Vasyl Petukh, Bogusław Pietrulewicz, Stanisław Rudolf, Marianna Siničáková, Eulalia Skawińska, Nebojša Stojčić, Andrzej Szplit, Bogdan Ślusarz, Janusz Witkowski, Henryk Wnorowski, Joanna Wyrwa, Maciej Żukowski

RECENZENCI WSPÓŁPRACUJĄCY

Yuryi Boshytskyi, Wiesław Danielak, Andrzej Daniluk, Vladimir Davydenko, Paweł Józwiakowski, Paul Dieter Kluge, Magdalena Knapińska, Krzysztof Kubiak, Adam Kubów, Mirosława Kwiecień, Jolanta Laskowska, Andrzej Małkiewicz, Aleksander Panasiuk, Bogusław Pietrulewicz, Krystyna Piotrowska-Marczak, Gulnara Romashkina, Oksana Roza, Katarzyna Szarzec, Andrzej Szplit, Janusz Śnihur, Anna Wasiluk, Tadeusz Waściński, Maciej Żukowski

KOMITET REDAKCYJNY

Redaktor naczelny

Bogdan Ślusarz

Redaktorzy tematyczni

Janina Jędrzejczak-Gas, Anetta Barska, Joanna Wyrwa

Redaktor techniczny

Jacek Grzelak

Redaktorzy językowi

Anna Kuzio, Richard Sharp

Redaktor statystyczny

Roman Fedak

ISSN 2391-7830

ISBN 978-83-87193-75-1

Pierwotną wersją czasopisma jest wersja drukowana.

Zawarte w publikacji teksty wydrukowano zgodnie z materiałami dostarczonymi przez Autorów po uwzględnieniu uwag recenzentów i niezbędnej korekcie wydawniczej.

Wydawca nie ponosi odpowiedzialności za ich treść, formę i styl.

Adres redakcji:

Polskie Towarzystwo Ekonomiczne
ul. Żeromskiego 3, 65-066 Zielona Góra
tel./fax: 68-3202589, 68-3270419
e-mail: pte@zg.pl, www.ptezg.pl

Wydanie pierwsze

Druk i oprawa: www.ligatura.com.pl
Projekt okładki: www.reklamowaagencja.pl

Baha Kalinowska-Sufinowicz, dr hab.
Uniwersytet Ekonomiczny w Poznaniu

Płeć i miejsce zamieszkania jako determinanty sytuacji na rynku pracy

Abstrakt

Celem artykułu jest zbadanie zróżnicowania sytuacji kobiet i mężczyzn na rynku pracy w zależności od miejsca zamieszkania w Polsce w latach 2003-2016. Płaszczyznami analizy są aktywność zawodowa, zatrudnienie i bezrobocie, a do oceny sytuacji wykorzystano takie mierniki, jak: współczynnik aktywności zawodowej, wskaźnik zatrudnienia i stopa bezrobocia. Struktura opracowania jest następująca. Każda z trzech kolejnych części zawiera rozważania na temat sytuacji kobiet i mężczyzn według miejsca zamieszkania w aspekcie kolejno: aktywności zawodowej, zatrudnienia i bezrobocia, a także nierówności płci występujących w tych przekrojach. Do oceny zakresu nierówności płci wykorzystano wskaźniki nierówności płci w sferze aktywności zawodowej, zatrudnienia i bezrobocia. Na zakończenie zaprezentowano wnioski.

Słowa kluczowe: nierówności płci, płeć, miejsce zamieszkania, kobiety, mężczyźni, miasto, wieś.

KOD JEL: J11, J21, J70

Gender and Place of Residence as Determinants of the Situation on the Labour Market

Abstract

The goal of the article is to explore the differentiation of the situation of women and men on the labour market depending on the place of residence in Poland in the years 2003-2016. The ground of the analysis are such measures of labour market as: economic activity, employment and unemployment rates. The structure is as follows. Each of the three following parts contains a reflection on the situation of women and men according to the place of residence in the facet of: economic activity, employment and unemployment, as well as gender inequality in these areas. To evaluate the scope of gender inequality the indicators were used in the sphere of economic activity, employment and unemployment. At the end conclusion was presented.

Keywords: gender inequalities, sex, place of residence, women, men, urban areas, rural areas.

JEL CLASSIFICATION: J11, J21, J70

Wstęp

Sytuacja na polskim rynku pracy determinowana jest wieloma czynnikami. Kształtowanie się wartości podstawowych mierników charakteryzujących rynek pracy wykazywało silne zróżnicowanie ze względu na płeć. Sytuacja kobiet odbiegała od sytuacji mężczyzn w sferze zawodowej, na niekorzyść kobiet. Obok płci czynnikiem, który warto rozważyć, jest miejsce zamieszkania (miasto – wieś). Celem artykułu jest zatem zbadanie zróżnicowania sytuacji kobiet i mężczyzn na rynku pracy w zależności od miejsca zamieszkania w Polsce w latach 2003-2016. Płaszczyznami analizy stały się aktywność zawodowa, zatrudnienie i bezrobocie

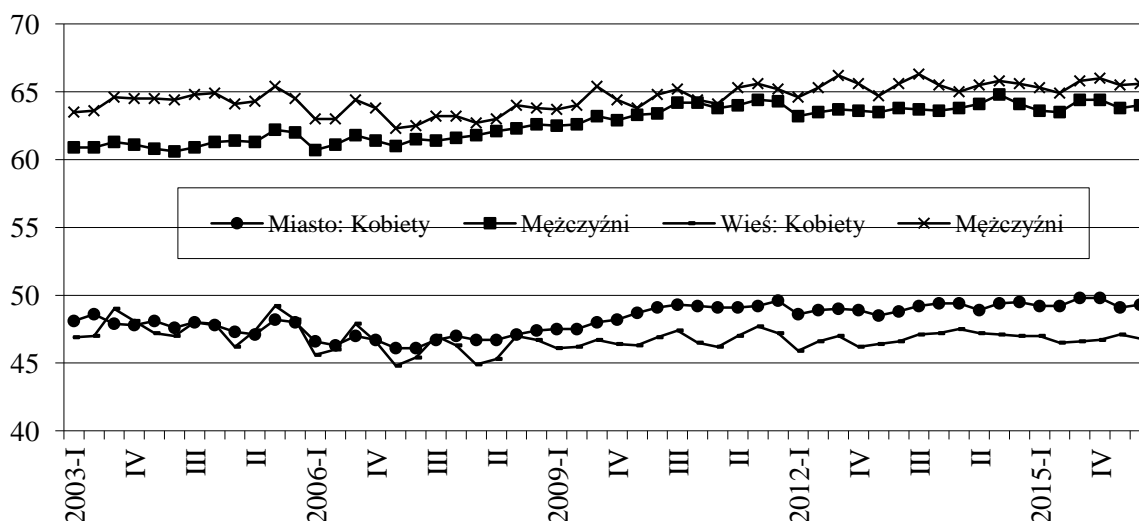
za pomocą takich mierników rynku pracy, jak: współczynnik aktywności zawodowej, wskaźnik zatrudnienia i stopa bezrobocia.

Struktura opracowania jest trzyczęściowa, a opiera się na zbadaniu, jak kształtowała się sytuacja kobiet i mężczyzn w Polsce w latach 2003-2016 w ujęciu kwartalnym przy wykorzystaniu wspomnianych wskaźników rynku pracy, a także nierówności płci rozważonych ze względu na miejsce zamieszkania. Przedmiotem zainteresowania stał się więc najpierw współczynnik aktywności zawodowej, a następnie nierówności płci w jego kształtowaniu się w zależności od miejsca zamieszkania. W dalszej części w sposób analogiczny rozważono wskaźnik zatrudnienia oraz stopę bezrobocia, a także nierówności płci w tych płaszczyznach, również w odniesieniu do koniunktury gospodarczej. Na zakończenie przedstawiono wnioski.

Aktywność zawodowa

W pierwszej kolejności warto rozważyć, jak kształtował się poziom współczynnika aktywności zawodowej ze względu na płeć i miejsce zamieszkania w Polsce w latach 2003-2016 (por. wykres 1). Podstawowym wnioskiem, który nasuwa się przy analizowaniu przedstawionych tu danych statystycznych, jest fakt, że poziom aktywności zawodowej mężczyzn kształtował się na znacznie wyższym poziomie niż wśród kobiet. Spostrzeżenie to dotyczyło zarówno populacji zamieszkującej obszary miejskie, jak i tereny wiejskie.

Wykres 1. Współczynnik aktywności zawodowej ludności w wieku 15 lat i więcej według płci i miejsca zamieszkania w Polsce w latach 2003-2016 (stan według BAEL, w %, w ujęciu kwartalnym)



Uzupełnienie: Z powodu niedostępności danych statystycznych w podziale na płeć – okres badawczy skrócono.

Źródło: GUS 2009, s. 17-25; GUS 2014, s. 17-25; GUS 2016a, 2016b, 2016c, s. 109; GUS 2017, s. 109.

Z kolei, jeżeli wziąć pod uwagę wartości współczynnika aktywności zawodowej mężczyzn w zależności od miejsca zamieszkania, to można zauważyć, że mężczyźni zamieszkujący tereny wiejskie cechowali się wyższym poziomem tego miernika niż mężczyźni z obszarów miejskich. Obserwacja ta dotyczyła wszystkich przedstawionych tu kwartałów badanego okresu. W przypadku kobiet sytuacja nie kształtowała się już tak jednoznacznie. Co więcej, to mieszkanki miast charakteryzowały się na ogół wyższym poziomem aktywności zawodowej niż mieszkanki wsi. Wyższą wartość współczynnika aktywności zawodowej kobiet z obszarów miejskich niż terenów wiejskich można było zaobserwować zwłaszcza w pierwszych kwartałach roku, co było determinowane czynnikami atmosferycznymi i związaną z nimi sezonowością pracy, a także począwszy od ostatniego kwartału 2007 roku. Odmienne kształtowanie się poziomu rozważanego tu miernika w zależności od płci można wyjaśnić, wskazując na różne uwarunkowania. Po pierwsze, na terenach wiejskich silniej niż w miastach występuje tzw. konflikt strukturalny (Kotowska 2009, s. 17). Dostępność instytucjonalnej opieki nad dzieckiem jest tu zdecydowanie bardziej ograniczona, co implikuje częstsze występowanie tzw. tradycyjnego modelu rodziny, częściowo wymuszonego sytuacją (Kalinowska-Sufinowicz 2014, s. 15-21). Po drugie, należy wziąć pod uwagę występowanie tzw. konfliktu kulturowego, nasilonego z powodu przeciętnie niższego poziomu wykształcenia osób zamieszkujących tereny wiejskie, co implikuje specjalizację w gospodarstwie domowym i związany z nią podział ról społecznych kobiet i mężczyzn. Po trzecie, znaczenie ma tu również czynnik finansowy. Potencjalny poziom wynagrodzeń obniżony przez konieczność przeznaczenia ich części na dojazdy do pracy jest niższy dla przeciętnie słabiej wykształconych mieszkańców wsi, co przyczynia się do nasilania się konfliktu kulturowego (Lisowska 2007, s. 122).

Rozważania na temat aktywności zawodowej kobiet i mężczyzn w zależności od miejsca zamieszkania warto rozszerzyć o analizę nierówności płci. Oceny takiej dokonano w oparciu o wskaźnik nierówności płci w sferze aktywności zawodowej (dalej: WNP_AZ), który stanowi różnicę pomiędzy wartością współczynnika aktywności zawodowej mężczyzn (WAZ_M) oraz analogiczną wartością charakteryzującą subpopulację kobiet (WAZ_K) z porównywanych obszarów. Wskaźnik ten można przedstawić następującym wzorem:

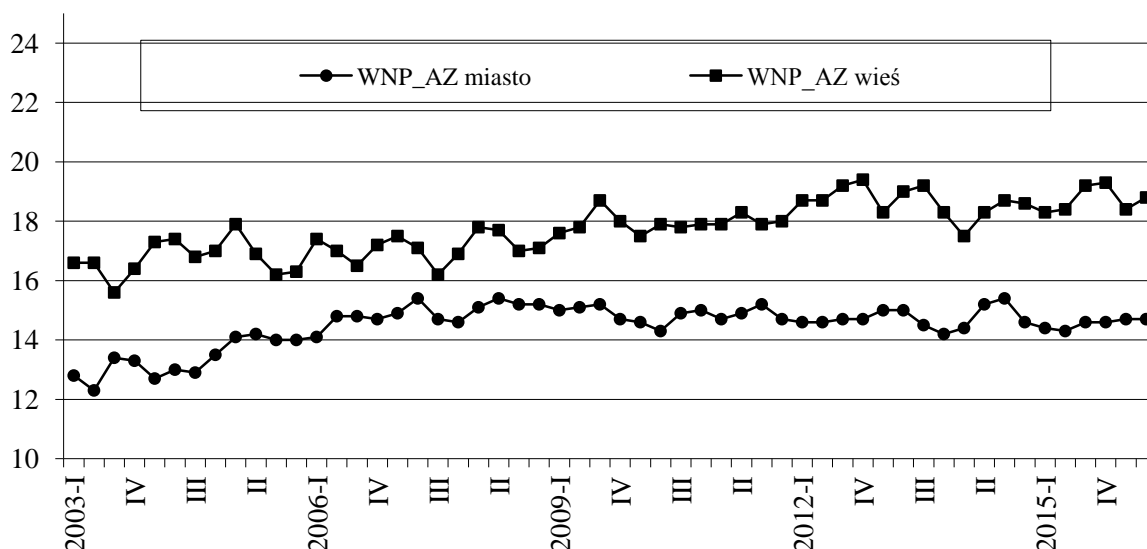
$$WNP_AZ = WAZ_M - WAZ_K$$

Analiza kształtowania się wskaźnika nierówności płci w sferze aktywności zawodowej w zależności od miejsca zamieszkania potwierdza wcześniej poczynione tu obserwacje (por. wykres 2). Zdecydowanie większe nierówności w poziomie aktywności zawodowej pomiędzy płciami wystąpiły w subpopulacji zamieszkującej tereny wiejskie. Największą wartość

wskaźnika odnotowano w III kwartale 2016 roku i wyniosła ona wówczas 19,6 p.proc. Z kolei, analizowany wskaźnik osiągnął najniższą wartość wśród mieszkańców wsi w I kwartale 2003 roku, gdy wyniósł on 16,6 p.proc. Subpopulację zamieszkującą tereny miast cechowały relatywnie mniejsze różnice pomiędzy poziomami aktywności zawodowej w zależności od płci. Wartość najwyższą rozważanego tu wskaźnika nierówności płci (15,4 p.proc.) odnotowano w II kwartale 2008 roku, najniższą (12,3 p.proc.) – w II kwartale 2003 roku.

Ogólniej, można zauważyć, że przeciętnie wskaźnik nierówności płci w sferze aktywności zawodowej charakteryzujący mieszkańców terenów wiejskich był wyższy od tego, który cechował mieszkańców miast o 3,25 p.proc, przy czym jego najniższą wartość (1,5 p.proc.) odnotowano w III kwartale 2007 roku, natomiast najwyższą (5 p.proc.) – w III kwartale 2016 roku. Różnice te mogły być wynikiem tego, że relatywnie częściej na terenach wiejskich występował model rodziny tzw. tradycyjnej, w którym kobieta zajmuje się domem oraz dziećmi, natomiast mężczyzna jest aktywny zawodowo. Model ten występował również wśród mieszkańców miast, jednak relatywnie rzadziej.

Wykres 2. Wskaźnik nierówności płci w sferze aktywności zawodowej (WNP_AZ) ze względu na miejsce zamieszkania w Polsce w latach 2003-2016 (ujęcie kwartalne)



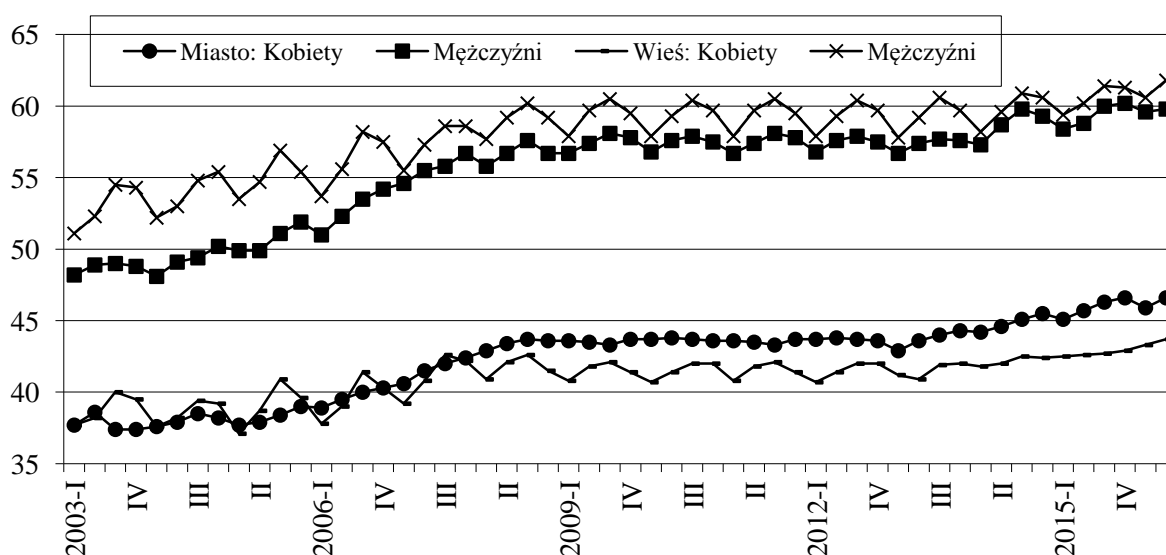
Źródło: Obliczenia własne na podstawie wykresu 1.

Zatrudnienie

Rozważania dotyczące poziomu zatrudnienia przeprowadzono w oparciu o kształtowanie się wskaźnika zatrudnienia przy uwzględnieniu jego zróżnicowania według płci i miejsca zamieszkania. Podobnie jak w przypadku aktywności zawodowej, wskaźniki zatrudnienia dla

mężczyzn kształtowały się na zdecydowanie wyższym poziomie niż dla kobiet w całym badanym okresie bez względu na miejsce zamieszkania (por. wykres 3). Ponadto, wskaźnik zatrudnienia charakteryzujący mężczyzn z terenów wiejskich – pomimo obniżania poziomu w I kwartałach roku, wynikającego z czynników sezonowych – był w całym okresie wyższy od tego, który cechował mężczyzn – mieszkańców miast. Różnice w poziomie wskaźnika w relacji miasto – wieś były wynikiem tego, że mieszkańcy wsi otrzymują przeciętnie niższe wynagrodzenia. Zależność ta determinuje ich wyższą gotowość do utrzymywania ciągłości zatrudnienia w porównaniu do mieszkańców miast (Wabik 2014). W subpopulacji kobiet można było zaobserwować inne tendencje. Począwszy od IV kwartału 2007 roku omawiany wskaźnik osiągał wyższe wartości dla mieszkanki miast niż terenów wiejskich, a więc tendencja była odwrotna niż w subpopulacji mężczyzn. Od 2003 roku do III kwartału 2007 roku nie można było dostrzec trwałej zależności w zakresie kształtowania się wskaźnika zatrudnienia kobiet w zależności od miejsca zamieszkania. Warto podkreślić, że w całym badanym okresie można było dostrzec obniżanie się wartości wskaźnika zatrudnienia kobiet z terenów wiejskich w I kwartale każdego roku, co wskazuje, że czynnik sezonowości dotyczył także subpopulacji kobiet.

Wykres 3. Wskaźnik zatrudnienia ludności w wieku 15 lat i więcej według płci i miejsca zamieszkania w Polsce w latach 2003-2016 (stan według BAEL, w %, w ujęciu kwartalnym)



Uzupełnienie: Z powodu niedostępności danych statystycznych w podziale na płeć – okres badawczy skrócono.

Źródło: GUS 2009, s. 17-25; GUS 2014, s. 17-25; GUS 2016a, 2016b, 2016c, s. 109; GUS 2017, s. 109.

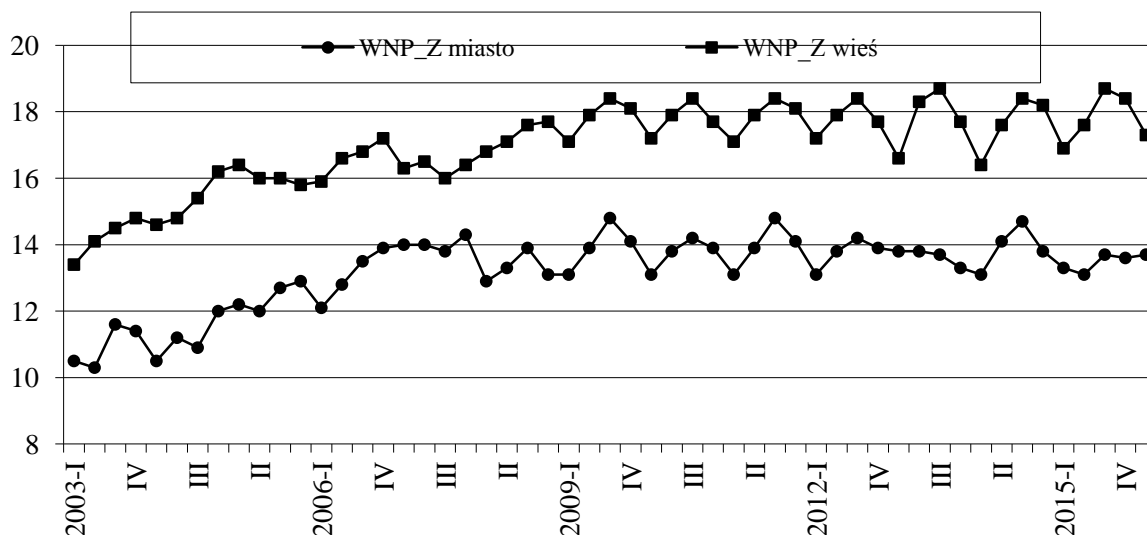
Analizę zagadnień zatrudnienia kobiet rozszerzono o wskaźnik nierówności płci w sferze zatrudnienia (WNP_Z), stanowiący różnicę pomiędzy wartością wskaźnika zatrudnienia mężczyzn (WZ_M) oraz odpowiednią wartością miernika cechującego kobiety (WZ_K).

Wskaźnik ten informuje o wartości luki zatrudnienia kobiet względem zatrudnienia mężczyzn w gospodarce narodowej. Wzór można przedstawić za pomocą równania:

$$WNP_Z = WZ_M - WZ_K$$

Porównując kształtowanie się nierówności płci w poziomie zatrudnienia (por. wykres 4) można poczynić następujące uwagi. Po pierwsze, niższe wartości analizowanego wskaźnika charakteryzowały mieszkańców miast. Na terenach miejskich luka zatrudnienia była mniejsza, co wynikało przede wszystkim ze zdecydowanie większej dostępności przestrzennej instytucjonalnej opieki nad dzieckiem i dzięki temu większemu niż na terenach wiejskich utrzymywaniu ciągłości zawodowej kobiet.

Wykres 4. Wskaźnik nierówności w sferze zatrudnienia (WNP_Z) ze względu na płeć i miejsce zamieszkania w Polsce w latach 2003-2016 (ujęcie kwartalne)



Źródło: Obliczenia własne na podstawie wykresu 3.

Po drugie, można dostrzec negatywną tendencję powiększania się nierówności płci w poziomie wskaźnika zatrudnienia mieszkanek i mieszkańców miast. Na początku badanego okresu wskaźnik zatrudnienia kobiet i mężczyzn dzieliło ok. 10 p.proc., podczas gdy na końcu – ponad 14,2 p.proc. Wśród mieszkańców terenów wiejskich nierówności płci w I kwartale 2003 roku osiągnęły najniższą wartość: 13,4 p.proc., natomiast w III kwartale 2016 roku było to już 18,5 p.proc. Tendencję do zwiększania się luki zatrudnieniowej pomiędzy płciami należy ocenić negatywnie i można wnioskować, że polityka państwa na rzecz rodzin nie była w tym okresie wystarczająca, m.in. w sferze instytucjonalnej opieki nad dzieckiem. Pomimo zwiększenia liczby miejsc w tego rodzaju instytucjach, nie zwiększyła się ich dostępność finansowa, co stanowi istotne ograniczenie podnoszenia wskaźnika zatrudnienia wśród kobiet.

Bezrobocie

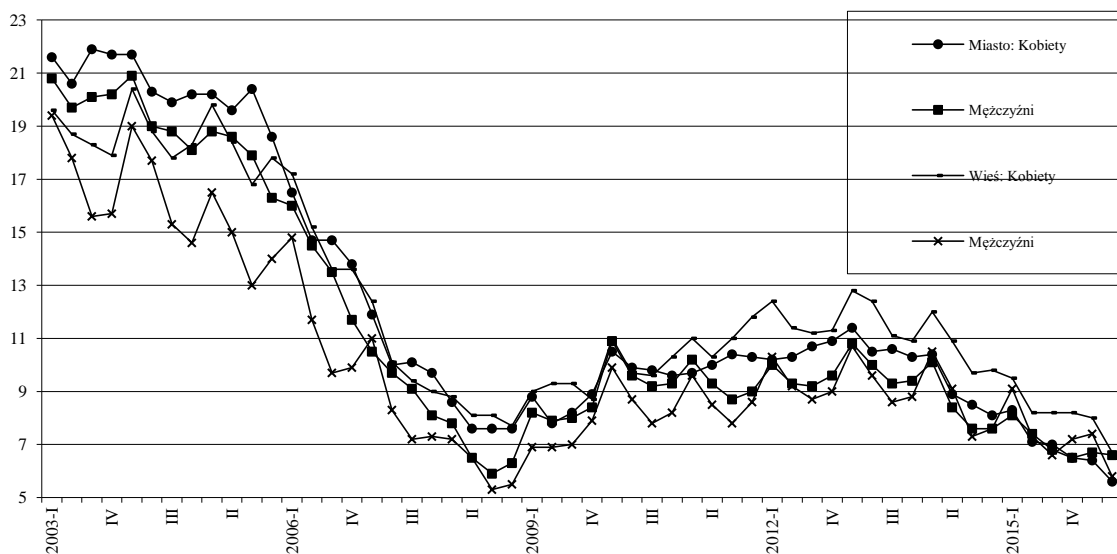
Jednym z mierników, będących dynamicznym odzwierciedleniem koniunktury na rynku pracy, jest stopa bezrobocia. W Polsce w latach 2003-2016 wskaźnik ten charakteryzował się zmiennością (por. wykres 5) ze względu na wiele czynników takich, jak przede wszystkim wahania popytu i produkcji w gospodarce, ale także sezonowość obecna zwłaszcza w rolnictwie. Najtrudniejsza sytuacja panowała na początku badanego okresu, któremu towarzyszyło spowolnienie gospodarcze. Najwyższą stopę bezrobocia zaobserwowano w subpopulacji kobiet – mieszkanek miast, a sięgnęła ona wówczas niemal 22% (III kwartał 2003 roku). Z kolei, w najbardziej korzystnej sytuacji rynek pracy znajdował się tuż przed kryzysem, gdy można było zaobserwować złoty okres tzw. efektu unijnego w Polsce. W tym czasie najniższą stopę bezrobocia odnotowano w III kwartale 2008 roku wśród mężczyzn z terenów wiejskich (5,3%).

Ogólniej rozważając wykres 5, przedstawiający stopę bezrobocia według płci i miejsca zamieszkania w Polsce w latach 2003-2016, należy zwrócić uwagę na następujące zależności. Po pierwsze, najniższy poziom bezrobocia charakteryzował mężczyzn zamieszkujących tereny wiejskie. Cecha ta dotyczy większości kwartałów badanego tu okresu. J. Sawicka (2005, s. 42) zwraca uwagę na to, iż tradycyjnie pojmowane role mężczyzn w rodzinie prowadzą się do utrzymania rodziny. Przekonania te znajdują swoje odzwierciedlenie w częstszym niż w miastach występowaniu w roli głównego żywiciela rodziny, co z kolei prowadzi do niższego poziomu bezrobocia w tej grupie osób.

Po drugie, jeżeli chodzi o najwyższą stopę bezrobocia można tu wyróżnić dwa podokresy: lata 2003-2007 i lata 2008-2016. W pierwszym podokresie stopa bezrobocia wśród kobiet – mieszkanek miast była w większości kwartałów najwyższa, natomiast w przeważającej części drugiego podokresu – najwyższe wartości analizowanego miernika zaobserwowano wśród kobiet wiejskich. Wyższą stopę bezrobocia kobiet z terenów miejskich, której również towarzyszyła relatywnie wysoka stopa bezrobocia mężczyzn z miast, można wyjaśnić charakterem bezrobocia, które w większej mierze dotyczyło osób pracujących w przemyśle bądź usługach. Sektor rolniczy na ogół w odmienny sposób reaguje na zmiany koniunktury gospodarczej – poprzez zmiany relacji cenowych, podczas gdy w koniunkturze ogólnej reakcje widoczne są bardziej w zmianach poziomu bezrobocia (Grzelak 2014, s. 70). Z kolei, przyczyną wyższej stopy bezrobocia wśród kobiet wiejskich mógł być – i paradoksalnie – rosnący poziom wykształcenia w tej grupie osób. Kobiety lepiej wykształcone podejmują częściej prace niezwiązane z rolnictwem, poza terenem swojego zamieszkania

i charakteryzują się wyższą stopą bezrobocia w porównaniu do innych grup (Sawicka 2005, s. 42; 54-55). Interesujące jest to, że w 2003 roku stopa bezrobocia kobiet wiejskich była niższa niż wśród mieszkanek miast, zaś od 2004 roku (z wyjątkiem III kwartału lat 2004 i 2005) sytuacja ta zmieniła się i to kobiety wiejskie cechowały się wyższym poziomem bezrobocia.

Wykres 5. Stopa bezrobocia ludności w wieku 15 lat i więcej według płci i miejsca zamieszkania w Polsce w latach 2003-2016 (stan według BAEL, w %, w ujęciu kwartalnym)



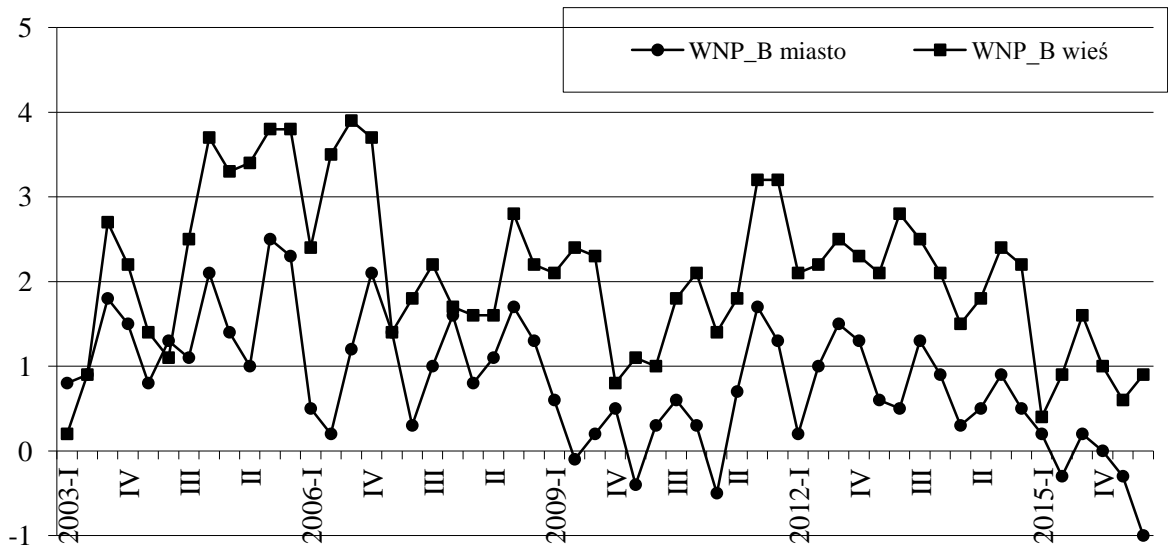
Uzupełnienie: Z powodu niedostępności danych statystycznych w podziale na płeć – okres badawczy skrócono.

Źródło: GUS 2009, s. 17-25; GUS 2014, s. 17-25; GUS 2016a, 2016b, 2016c, s. 109.

Rozpatrując sytuację na rynku pracy w aspekcie bezrobocia warto zastanowić się nad nierównościami płci w tej płaszczyźnie. Rozważania te umożliwi analiza wskaźnika nierówności płci w sferze bezrobocia (WNP_B), który obliczono jako różnicę pomiędzy wartościami stopy bezrobocia kobiet (b_K) i mężczyzn (b_M), a przedstawia się następującym wzorem:

$$WNP_B = b_K - b_M$$

Kształtowanie się zakresu nierówności płci w sferze bezrobocia (por. wykres 6) potwierdza wcześniej poczynione spostrzeżenia. Zdecydowanie większe zróżnicowanie poziomu stopy bezrobocia pomiędzy płciami obserwowano wśród mieszkańców terenów wiejskich, co jest wynikiem dominacji tradycyjnego modelu rodziny w wiejskich gospodarstwach domowych. Nierówności płci w miastach również występowały, jednak charakteryzowały się mniejszym zakresem, a ponadto wystąpiły również okresy, w których to mężczyźni mieli większe problemy ze znalezieniem miejsca pracy niż kobiety.

Wykres 6. Wskaźnik nierówności w sferze bezrobocia (WNP_B) ze względu na płeć i miejsce zamieszkania w Polsce w latach 2003-2016 (ujęcie kwartalne)

Źródło: Obliczenia własne na podstawie wykresu 5.

Interesujących obserwacji można dokonać rozważając kształtowanie się nierówności płci w sferze bezrobocia w powiązaniu z dynamiką produktu krajowego brutto w ujęciu kwartalnym¹. W tym celu obliczono współczynnik korelacji Pearsona² dla nierówności płci występujących na terenach miejskich oraz w miastach w powiązaniu z PKB w ujęciu równoczesnym oraz z opóźnieniem zmian w poziomie bezrobocia względem PKB do 5 kwartałów. Największą współmienność rozważanych tu zmiennych dostrzeżono dla mieszkańców wsi z 3- i 4-kwartalnym opóźnieniem. W tych przypadkach zależności miały umiarkowany charakter i wyniosły odpowiednio: 0,44 i 0,45. W pozostałych przypadkach wystąpiła słaba zależność, przy czym wartości współczynnika korelacji pomiędzy wskaźnikiem nierówności płci w sferze bezrobocia oraz dynamiką PKB wykazywały tendencje wzrostowe aż do 3 kwartałów opóźnienia zmian w poziomie bezrobocia względem PKB (od 0,29 bez opóźnień do 0,45 z 3-kwartalnym opóźnieniem). Z kolei, analogiczne wartości charakteryzujące mieszkańców miast zwiększały się aż do 4 kwartałów opóźnienia (od 0,25 bez opóźnień do 0,37 w przypadku 4-kwartalnego opóźnienia).

¹ Ze względu na niedostępność danych statystycznych obliczeń dokonano począwszy od I kwartału 2003 roku do II kwartału 2016 roku włącznie.

² Przyjęto, że w przypadku wartości współczynnika korelacji Pearsona niższej niż 0,2 – nie istnieje związek pomiędzy zmiennymi, w przedziałach: <0,2; 0,4) – występuje słaba zależność; <0,4; 0,7) – umiarkowana zależność; <0,7; 0,9) – dość silna zależność, natomiast powyżej 0,9 – mamy do czynienia z bardzo silną zależnością.

Podsumowanie

Dokonując podsumowania rozważań zawartych w niniejszym opracowaniu, warto przedstawić je w trzech grupach dotyczących aktywności zawodowej, zatrudnienia i bezrobocia.

W sferze aktywności zawodowej wystąpiły największe – w porównaniu do pozostałych płaszczyzn – różnice pomiędzy współczynnikami aktywności zawodowej wśród mężczyzn i kobiet. Ponadto, wskaźniki nierówności płci wykazywały tendencje wzrostowe. Niższy zakres nierówności płci w sferze aktywności zawodowej wystąpił w miastach, co wynikało przede wszystkim z większej dostępności przestrzennej instytucji opieki nad dzieckiem. Skala nierówności płci na terenach wiejskich była zdecydowanie wyższa, co było spowodowane relatywnie częstszą dominacją tzw. tradycyjnego modelu rodziny, w której kobieta zajmuje się gospodarstwem domowym, opieką nad dziećmi, a mężczyzna jest głównym żywicielem rodziny.

Jeżeli chodzi o zatrudnienie, to podobnie jak w przypadku aktywności zawodowej, wskaźniki zatrudnienia wśród mężczyzn były trwale wyższe od tych, które charakteryzowały subpopulację kobiet. Rozmiar luki zatrudnieniowej był większy wśród mieszkańców wsi. Ograniczenie luki zatrudnieniowej – zarówno w populacji zamieszkującej miasta, jak i wsi mogłoby doprowadzić do realnego zwiększenia PKB w polskiej gospodarce i przyczynić się do przyspieszenia tempa wzrostu gospodarczego. Efekty takie można uzyskać dzięki zwiększeniu dostępności finansowej i przestrzennej instytucji opieki nad dzieckiem.

Z kolei, w płaszczyźnie bezrobocia zaobserwowano największą dynamikę w badanym okresie. Najniższe wartości stopy bezrobocia odnotowano w subpopulacji mężczyzn z terenów wiejskich, co potwierdza silną obecność przekonania o tym, że w gospodarstwie domowym mężczyzna jest głównym żywicielem rodziny. Jeżeli chodzi o kształtowanie się stopy bezrobocia wśród kobiet, to w latach 2003-2007 trudniejsza sytuacja panowała w miastach, zaś w latach 2008-2016 – na terenach wiejskich. Zmienność wskaźnika nierówności płci w sferze bezrobocia rozważano z uwzględnieniem dynamiki PKB. Umiarkowane współzależności pomiędzy przedstawianymi zmiennymi wystąpiły dla mierników charakteryzujących mieszkańców wsi z 3- i 4-kwartalnym opóźnieniem zmian w poziomie bezrobocia względem PKB.

Bibliografia

1. Grzelak A., *Koniunktura w rolnictwie w Polsce w świetle wybranych metod*, „Roczniki Naukowe Stowarzyszenia Ekonomistów Rolnictwa i Agrobiznesu”, 2014, nr 16, z. 2.
2. *Aktywność ekonomiczna ludności Polski w latach 2003-2007*, Zakład Wydawnictw Statystycznych GUS, Warszawa 2009.
3. *Aktywność ekonomiczna ludności Polski w latach 2010-2012*, Zakład Wydawnictw Statystycznych GUS, Warszawa 2014.
4. *Aktywność ekonomiczna ludności Polski w latach 2008-2011*, GUS Warszawa 2016a, <http://stat.gov.pl/obszary-tematyczne/rynek-pracy/pracujacy-bezrobotni-bierni-zawodowo-wg-bael/aktywnosc-ekonomiczna-ludnosci-polski-w-latach-2010-2012,5,3.html> [dostęp: 14.03.2016].
5. *Aktywność ekonomiczna ludności Polski za lata 2013-2014 i za I kw. 2015 roku*, GUS Warszawa, 2016b, <http://stat.gov.pl/obszary-tematyczne/rynek-pracy/pracujacy-bezrobotni-bierni-zawodowo-wg-bael/aktywnosc-ekonomiczna-ludnosci-polski-i-kwartal-2015-r ,4,16.html> [dostęp: 14.03.2016].
6. *Aktywność ekonomiczna ludności Polski – II kwartał 2016 roku*, Zakład Wydawnictw Statystycznych GUS, Warszawa, 2016c.
7. *Aktywność ekonomiczna ludności Polski – III kwartał 2016 roku*, Zakład Wydawnictw Statystycznych GUS, Warszawa 2017.
8. Kalinowska-Sufinowicz B., *Formy wsparcia rodziców z dziećmi w wieku do lat 3 – beneficjentów i pracowników wielkopolskich Ośrodków Pomocy Społecznej*, „Polityka Społeczna”, 2014, nr 8.
9. Kotowska I.E., *Zmiany modelu rodziny a zmiany aktywności zawodowej kobiet w Europie*, [w:] Kotowska I.E. (red.), *Strukturalne i kulturowe uwarunkowania aktywności zawodowej kobiet w Polsce*, Wyd. Naukowe Scholar, Warszawa 2009.
10. Lisowska E. (red.), *Gender Index. Monitorowanie równości kobiet i mężczyzn w miejscu pracy*, Program Narodów Zjednoczonych ds. Rozwoju, Warszawa 2007.
11. Sawicka J., *Rola kobiet w aktywizacji i wielofunkcyjnym rozwoju obszarów wiejskich*, Wydawnictwo SGGW, Warszawa 2005.
12. Wabik I., *Wynagrodzenia w dużych i małych miastach w 2013 roku*, Ogólnopolskie Badanie Wynagrodzeń, Sedlak&Sedlak 2014, <http://wynagrodzenia.pl/artukul/wynagrodzenia-w-duzych-i-malych-miastach-w-2013-roku> [dostęp: 8.11.2016].