

*Andrzej Pelisiak**

**Uwagi o znaleziskach przedmiotów wykonanych z krzemienia
pasiastego ze wschodniej części polskich Karpat i na ich przedpolu.
Próba analizy chronologiczno-kulturowej i interpretacji**

***Comments about the artefacts made of banded flint found in the eastern part of the Polish Carpathians
and on their forelands. An attempt to perform chronological and cultural analysis, and interpretation***

This paper discusses artefacts dated to the Neolithic and Early Bronze Age found on the area of eastern Polish Carpathians and their forelands. Artefacts made of banded flint came from 116 sites grouped into 6 blocks: the Funnel Beaker culture; with characteristics of the Globular Amphora culture/Funnel Beaker culture or the Globular Amphora culture/Corded Ware culture; materials of the Corded Ware culture; materials dated to the Neolithic without cultural affiliation; materials dated to the Early Bronze Age, most probably the Mierzanowice culture and materials dated to the Neolithic and Early Bronze Age without cultural affiliation.

KEY WORDS: flint artefacts, Neolithic, Early Bronze Age, Funnel Beaker culture, Globular Amphora culture, Corded Ware culture, banded flint
Submission: 25.04.2019; acceptance: 21.05.2019

1. WPROWADZENIE

W literaturze dotyczącej krzemieniarstwa ostatnich dekad zaznaczył się cykl monografii dedykowanych znaczeniu różnych surowców krzemionkowych w pradziejach, ujęty w ramach serii *Studia nad gospodarką surowcami krzemiennymi w pradziejach*. Pierwsze trzy tomy zawierają opracowania kopalń w Krzemionkach i wielorakie aspekty wydobycia, użytkowania i dystrybucji krzemienia pasiastego (Brzeziński 1992; Borkowski 1995; Brzeziński, Borkowski, Migal 1996). Kolejne dotyczą krzemienia świciechowskiego (Matraszek, Sałaciński 2002), kopalń w Rybnikach na Podlasiu (Borkowski, Zalewski 2005), postaci Stefana Krukowskiego (Kozłowski 2007) oraz krzemienia czekoladowego (Borkowski et al. 2008) i narzutowego (Borkowski, Sałacińska, Sałaciński 2016). W dwóch z nich, poświęconych krzemieniowi czekoladowemu i narzutowemu, zawarto również informacje dotyczące znalezisk przedmiotów datowanych na neolit i wczesną epokę brązu, odkrytych we wschodniej części polskich Karpat oraz na ich przedpolu (Pelisiak 2008; 2016). Niniejsze opracowanie uzupełnia ten obraz o znaleziska z krzemienia pasiastego. Duża ich część została już opublikowana, a pierwsza monografia „karpacka” autorstwa Pawła Valde-Nowaka (1988) zawiera szczegółowe informacje dotyczące wielu przedmiotów wykonanych z krzemienia pasiastego oraz starannie wykonane ich rysunki. W przypadku tych materiałów w niniejszym szkicu zrezygnowano z prezentacji graficznych. Należy dodać, iż do części z tych materiałów, szczególnie

gromadzonych i/lub przechowywanych w zbiorach prywatnych, dostęp jest utrudniony lub wręcz niemożliwy. Ogranicza to możliwości uzupełnienia dokumentacji (por. Blajer 2010).

Skrócony katalog stanowisk z przedmiotami z krzemienia pasiastego, uwzględnionych w niniejszym opracowaniu, zawiera:

1. ogólne informacje o stanowisku;
2. dane administracyjne, włączając lokalizację w ramach systemu Archeologicznego Zdjęcia Polski (jeśli były dostępne), tj. numer arkusza i numer stanowiska na arkuszu, informację o autorach badań;
3. rodzaj przedmiotu z krzemienia pasiastego i ewentualne zabytki towarzyszące;
4. afiliację kulturową;
5. odniesienia do literatury.

Informacje o stanowiskach z lokalizacją w ramach AZP były weryfikowane przez prowadzących badania.

Katalog podzielono na kilka części, które obejmują odpowiednio:

- stanowiska z materiałami o cechach kultury pucharów lejgowatych (dalej: KPL);
- stanowiska z materiałami o cechach KPL/kultury amfor kulistych (dalej: KAK) lub KAK/kultury ceramiki sznurowej (dalej: KCS), KCS;
- stanowiska datowane na neolit bez afiliacji kulturowej;
- stanowiska z wczesnej epoki brązu;

* Instytut Archeologii UR, ul. Moniuszki 10, 35-015 Rzeszów; e-mail: a.pelisiak@gmail.com

– stanowiska datowane ogólnie na neolit i wczesną epokę brązu bez ustalonej przynależności kulturowej.

Numery w katalogu mają swoje ścisły odpowiedniki na mapie (ryc. 1). Numeracja składa się z dwóch części: pierwsza to kolejny numer w katalogu, druga - to litera identyfikująca materiały określonej grupy chronologiczno-kulturowej. Należy

podkreślić, iż w wypadku większości stanowisk, zaproponowane w katalogu afiliacje kulturowe nie powinny być traktowane jednoznacznie i ostatecznie. Uwaga ta odnosi się przede wszystkim do dużej grupy siekier czworosiecznych o cechach typologicznych identycznych jak cechy siekier z krzemienia pasiastego typowych dla KAK (por. Valde-Nowak 1988).

2. ZNALEZISKA PRZEDMIOTÓW Z KRZEMIENIA PASIASTEGO DATOWANE NA NEOLIT I WCZESNĄ EPOKĘ BRĄZU ZE WSCHODNIEJ CZĘŚCI POLSKICH KARPAT I ICH PRZEDPOLA

Przedstawione niżej zestawienie zawiera znaleziska z części województwa podkarpackiego, obejmującej obszar podległy delegaturom w Rzeszowie, Przemyślu i Krośnie Wojewódzkiego Urzędu Ochrony Zabytków z siedzibą w Przemyślu (por. Pelisiak 2018).

Obejmuje stanowiska z przedmiotami wykonanymi z krzemienia pasiastego, datowanymi na neolit i wczesną epokę brązu. Lista liczy 116 pozycji pogrupowanych w ramach 6 kategorii: **A** – materiały o cechach KPL (6 stanowisk); **B** – materiały o cechach KAK/KPL lub KAK/KCS (56 stanowisk); **C** – materiały KCS (11 stanowisk); **D** – materiały datowane na neolit bez afiliacji kulturowej (28 stanowisk); **E** – materiały z wczesnej epoki brązu (5 stanowisk) oraz **F** – materiały klasyfikowane ogólnie w ramach neolitu i wczesnej epoki brązu (9 stanowisk). Numery w katalogu odpowiadają oznaczeniom na ryc. 1.

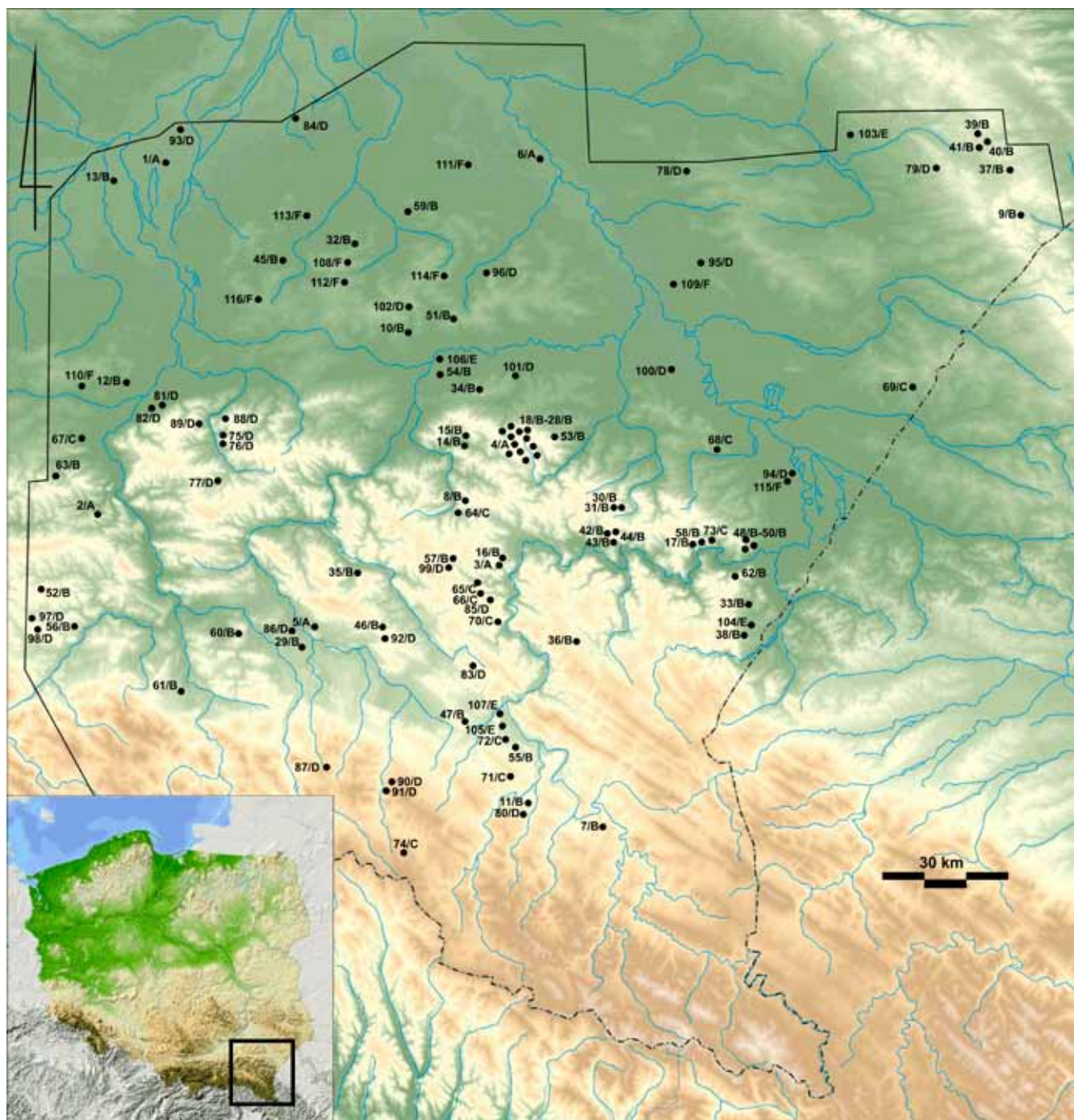
2.1. MATERIAŁY O CECHACH KPL

- 1/A.** Czermin, stan. 2, gm. Czermin, AZP 97-70/5.
1 odłupek z krzemienia pasiastego; 1 odłupek z krzemienia świeciechowskiego.
Badania: AZP – A. Lubelczyk 1983.
- 2/A.** Dąbrowa, stan. 4, gm. Jodłowa, AZP 107-70/5.
1 rdzeń z krzemienia pasiastego.
Badania: AZP – J. Gancarski 1991.
- 3/A.** Hłudno, stan.?, gm. Nozdrzec.
1 dłuto z krzemienia pasiastego.
Literatura: Dagnan-Ginter, Parczewski 1976, 10,13, tabl. IX:5; Valde-Nowak 1988, 131.
- 4/A.** Husów, stan. 65, gm. Markowa, AZP 104-79/61.
1 półprodukt siekiery czworosiecznej z krzemienia pasiastego.
Badania: AZP – W. Blajer 2000.
Literatura: Zych 2008; Blajer 2010, 147.
- 5/A.** Krajowice, stan.?, gm. Jasło.
1 siekiera czworosieczna z krzemienia pasiastego.
Literatura: Valde-Nowak 1988, 130.
- 6/A.** Nisko-Skrzyńska Góra, stan. 1, gm. Nisko.
1 wiór; 1 siekiera czworosieczna z krzemienia pasiastego.
Literatura: Kunysz 1958a, 389; Czopek 1999, ryc. 13:a,b.
Uwaga: nie ma wystarczających danych, aby jednoznacznie połączyć te znaleziska w jeden zespół.

2.2. MATERIAŁY O CECHACH TYPOLOGICZNYCH KAK/KPL LUB KAK/KCS

- 7/B.** Berezka, stan. ?, gm. Solina
1 siekiera czworosieczna z krzemienia pasiastego nawiązująca do siekier KAK (ryc. 5:B).
Literatura: Pelisiak, Sałacińska, Sałaciński 2019.

- 8/B.** Błazowa-Staniki, stan. ?, gm. Błazowa.
1 siekiera czworosieczna z krzemienia pasiastego nawiązująca do siekier KAK.
Literatura: Machnik 1960, 83; Valde-Nowak 1988, 131.
- 9/B.** Brusno Stare, stan. 5, gm. Horyniec-Zdrój, AZP 98-89/8.
1 siekiera czworosieczna z krzemienia pasiastego nawiązująca do siekier KAK.
Badania: AZP – S. Jastrzębski 1988.
Literatura: archiwum Muzeum Kresów w Lubaczowie.
- 10/B.** Budy Głogowskie, stan. ?, gm. Głogów Małopolski.
1 siekiera czworosieczna z krzemienia pasiastego nawiązująca do siekier KAK.
Literatura: Moskwa 1964, 21.
- 11/B.** Czaszyn, stan. ?, gm. Zagórz.
1 siekiera czworosieczna z krzemienia pasiastego nawiązująca do siekier KAK.
Literatura: Kunysz 1958, 387; Valde-Nowak 1988, 131, tabl. IX:5; Zielińska 1971, 200.
- 12/B.** Góra Motyczna, stan. 1, gm. Żyraków, AZP 102-70/4.
1 siekiera czworosieczna z krzemienia pasiastego.
Badania: AZP – J. Okoński, A. Szpunar 2000.
Literatura: Rogoziński 2009, 299.
- 13/B.** Grądy, stan. 1, gm. Czermin.
1 siekiera czworosieczna z krzemienia pasiastego nawiązująca do siekier KAK.
Literatura: Moskwa 1962, 33.
- 14/B.** Handzlówka, stan. 1, gm. Łańcut.
1 siekiera czworosieczna z krzemienia pasiastego nawiązująca do siekier KAK.
Literatura: Moskwa 1958, 331, ryc. 8; Valde-Nowak 1988, 132.
- 15/B.** Handzlówka, stan. 2, gm. Łańcut.
1 siekiera czworosieczna z krzemienia pasiastego nawiązująca do siekier KAK.
Literatura: Balcer, Kowalski 1978, 142; Kunysz 1958, 387–388; Valde-Nowak 1988, 131.
- 16/B.** Hłudno, stan. ?, Nozdrzec.
1 siekiera czworosieczna z krzemienia pasiastego nawiązująca do siekier KAK.
Literatura: Dagnan-Ginter, Parczewski 1976, 10–12, tabl. XII:11; Valde-Nowak 1988, 131.
- 17/B.** Hołubla, stan. ?, gm. Przemyśl.
1 siekiera czworosieczna z krzemienia pasiastego nawiązująca do siekier KAK.
Literatura: Czopek, Kadrow 1988, ryc. 9; A. Kunysz 1958, 388.
- 18/B.** Husów, stan. 26, gm. Markowa, AZP 104-79/29.
1 siekiera czworosieczna z krzemienia pasiastego; 2 fragmenty czworosiecznych siekier z krzemienia pasiastego.
Badania: AZP – W. Blajer 2000.
Literatura: Blajer 2010, 144.
- 19/B.** Husów, stan. 27, gm. Markowa, AZP 104-79/30.
1 siekiera czworosieczna z krzemienia pasiastego.
Badania: AZP – W. Blajer 2000.
Literatura: Kunysz 1958, 388, 390; Valde-Nowak 1988, 132; Blajer 2010, 144.



Ryc. 1. Stanowiska z materiałami z krzemienia pasiastego datowanymi na neolit i wczesną epokę brązu. A – materiały o cechach KPI; B – materiały o cechach KAK/KPL lub KAK/KCS (56 stanowisk); C – materiały KCS; D – materiały datowane na neolit bez afiliacji kulturowej; E – materiały z wczesnej epoki brązu najprawdopodobniej kultury mierzanowickiej oraz F – materiały klasyfikowane ogólnie w ramach neolitu i wczesnej epoki brązu

Fig. 1. Sites with artefacts made of banded flint dated to the Neolithic and Early Bronze Age. A – the Funnel Beaker culture; B – with characteristics of the Globular Amphora culture/Funnel Beaker culture or the Globular Amphora culture/Corded Ware culture; C – the Corded Ware culture; D – materials dated to the Neolithic without cultural affiliation; E – materials dated to the Early Bronze Age, most probably the Mierzanowice culture and F – materials dated to the Neolithic and Early Bronze Age without cultural affiliation

20/B. Husów, stan. 66, gm. Markowa, AZP 104-79/62.

1 siekiera czworosienna z krzemienia pasiastego.

Badania: AZP – W. Blajer 2000.

Literatura: Zych 2008; Blajer 2010, 147–148.

21/B. Husów, stan. ?, gm. Markowa.

1 siekiera czworosienna z krzemienia pasiastego nawiązująca do siekier KAK.

Literatura: Leńczyk 1948, 167; Valde-Nowak 1988, 132.

22/B. Husów, stan. ?, gm. Markowa.

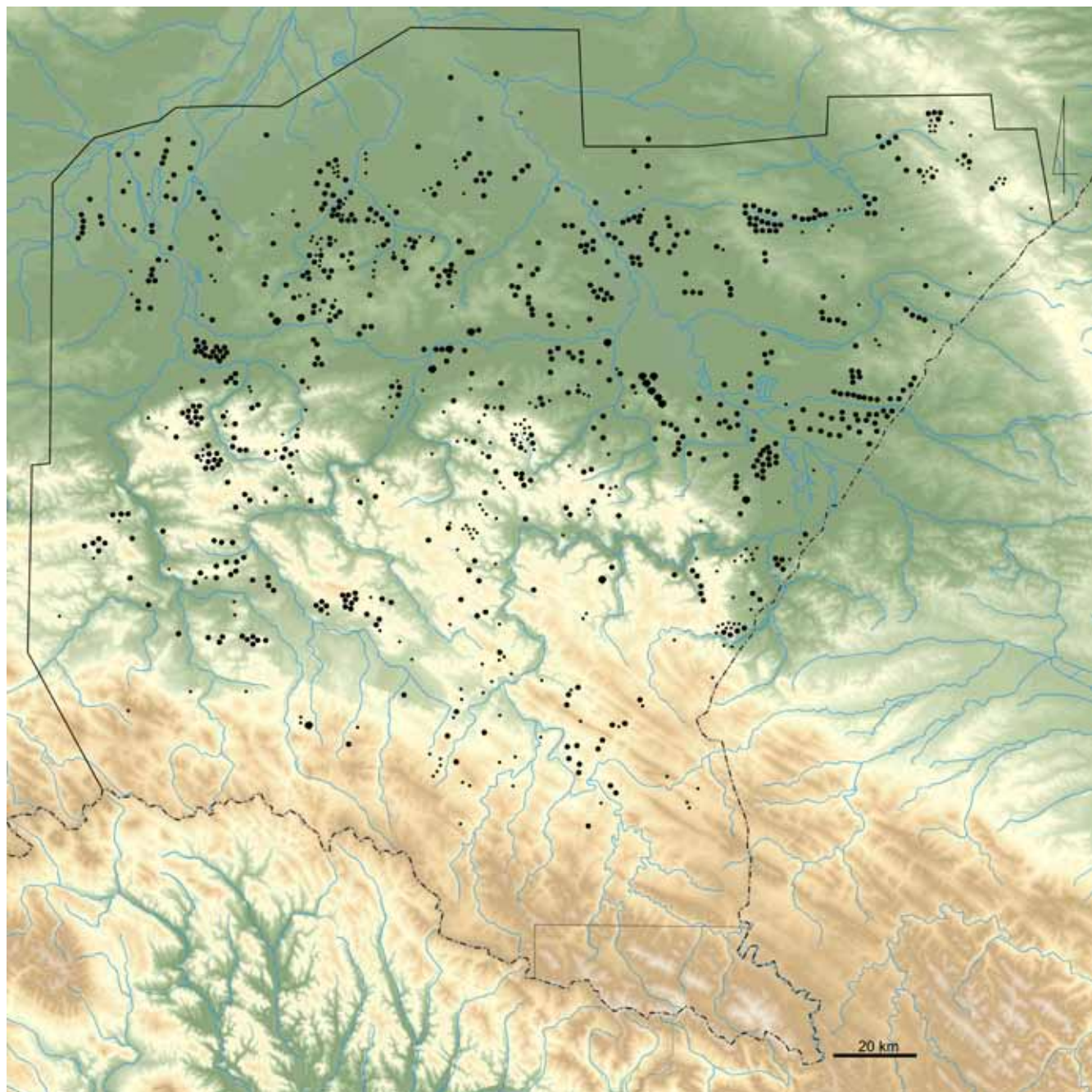
1 siekiera czworosienna z krzemienia pasiastego nawiązująca do siekier KAK.

Literatura: Kunysz 1958, 388–389; Valde-Nowak 1988, 132.

23/B. Husów, stan. ?, gm. Markowa.

1 siekiera czworosienna z krzemienia pasiastego nawiązująca do siekier KAK.

Literatura: Kunysz 1958, 388–389; Valde-Nowak 1988, 132.



Ryc. 2. Rozmieszczenie stanowisk kultury pucharów lejkowatych (duże punkty – osady, małe punkty – znaleziska pojedyncze). Wg Pelisiak 2018

Fig. 2. Distribution of the Funnel Beaker culture sites (large spots – settlements, small spots – single finds). According to Pelisiak 2018

24/B. Husów, stan. ?, gm. Markowa.

1 siekiera czworościenna z krzemienia pasiastego nawiązująca do siekier KAK.

Literatura: Leńczyk 1948, 167; Valde-Nowak 1988, 132.

25/B. Husów, stan. ?, gm. Markowa.

1 siekiera czworościenna z krzemienia pasiastego nawiązująca do siekier KAK.

Literatura: Kunysz 1958, 388–389; Valde-Nowak 1988, 130.

26/B. Husów, stan. ?, gm. Markowa.

1 siekiera czworościenna z krzemienia pasiastego.

Literatura: Kunysz 1958, 388–389; Valde-Nowak 1988, 130.

27/B. Husów, stan. ?, gm. Markowa.

1 siekiera czworościenna z krzemienia pasiastego nawiązująca do siekier KAK.

Literatura: Kunysz 1958, 388–389; Valde-Nowak 1988, 132.

28/B. Husów, stan. ?, gm. Markowa.

1 siekiera czworościenna z krzemienia pasiastego.

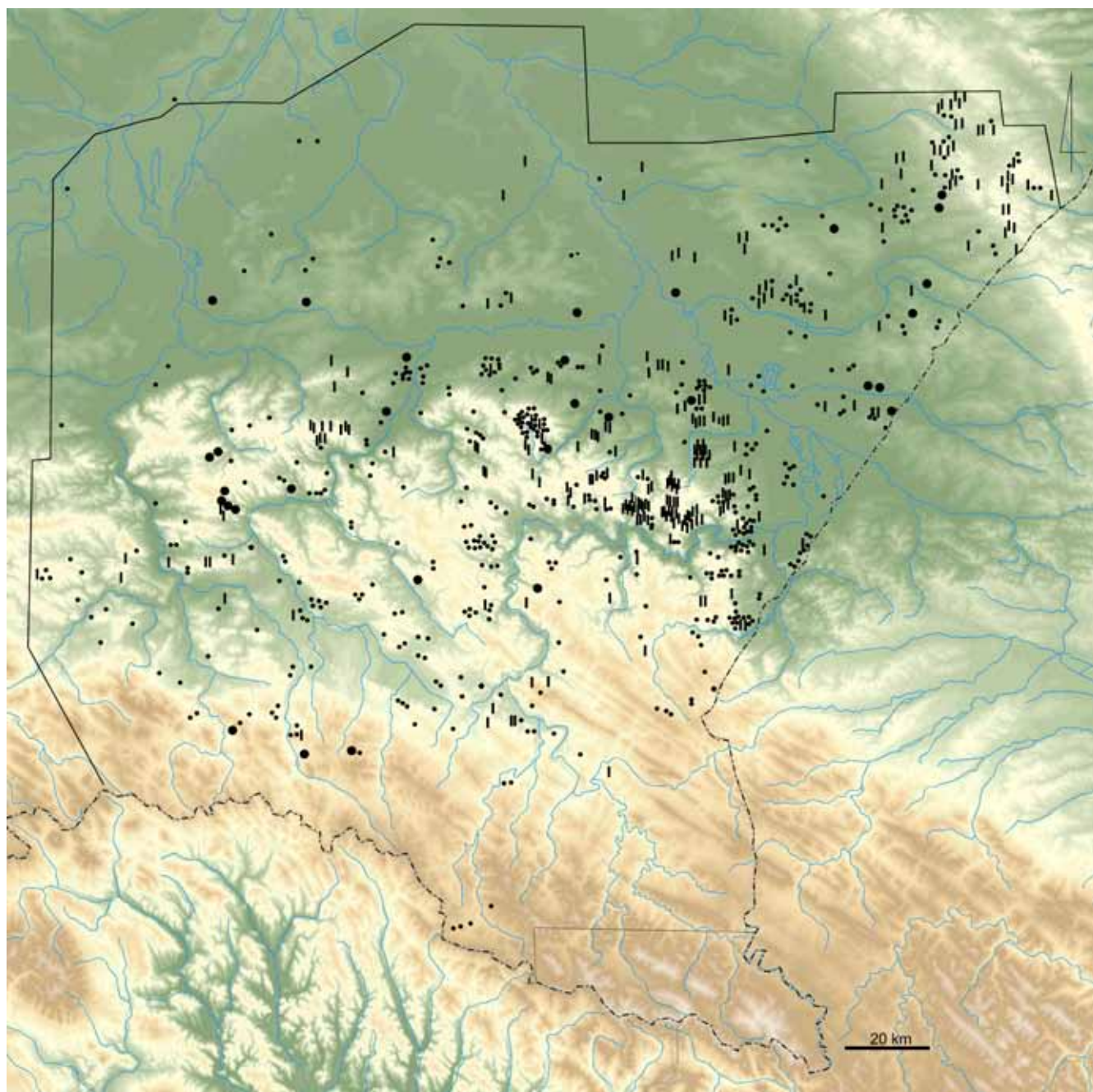
Literatura: Kunysz 1958, 388–389; P. Valde-Nowak 1988, 130.

29/B. Jasło-Niegłowice, stan. ?, gm. Jasło.

1 siekiera czworościenna z krzemienia pasiastego nawiązująca do siekier KAK.

Literatura: Valde-Nowak 1988, 132.

- 30/B.** Jodłówka, stan. 1, gm. Pruchnik, AZP 106-80/17.
1 siekiera czworościenna z krzemienia pasiastego.
Badania: AZP – M. Gedl 1993.
Literatura: Moskwa 1963; Valde-Nowak 1988, 130; Zych 2008.
- 31/B.** Jodłówka, stan. 2, gm. Pruchnik.
1 siekiera czworościenna z krzemienia pasiastego nawiązująca do siekier KAK.
Literatura: Moskwa 1963b, 51; Balcer 1975, ryc. 56; Valde-Nowak 1988, 130.
- 32/B.** Kopcie Wysokoniwka, stan. 3, gm. Stary Dzikowiec, AZP 96-75/1.
1 siekiera czworościenna z krzemienia pasiastego.
Badania: AZP – E. Banasiewicz, A. Barłowska 1986.
- 33/B.** Kormanice, stan. ?, gm. Fredropol.
1 siekiera czworościenna z krzemienia pasiastego nawiązująca do siekier KAK.
Literatura: Kunysz 1958, 389; Machnik 1960, 82; Wolski 1953, 239, ryc. 4; Valde-Nowak 1988, 132.
- 34/B.** Kraczkowa, stan. ?, gm. Łańcut.
1 siekiera czworościenna z krzemienia pasiastego nawiązująca do siekier KAK.
Literatura: Balcer, Kowalski 1978, 141; Kunysz 1958, 389; Valde-Nowak 1988, 132.
- 35/B.** Krasna, stan. A, gm. Korczyzna.
1 siekiera czworościenna z krzemienia pasiastego nawiązująca do siekier KAK.
Literatura: Jamka 1972, 42, 44; Janowski 1961, 98; Valde-Nowak 1988, 132.
- 36/B.** Kuźmina, stan. 1, gm. Bircza, AZP 112-80/1.
1 siekiera czworościenna z krzemienia pasiastego nawiązująca do siekier KAK.
Badania: AZP – W. Poradyło 2001.
Literatura: Fastnacht 1962, 59; Moskwa, Wieliczka, Kunysz 1961, 47; Valde-Nowak 1988, 132.
- 37/B.** Łowcza, stan. 4, gm. Narol, AZP 97-88/9.
1 siekiera czworościenna z krzemienia pasiastego nawiązująca do siekier KAK.
Badania: AZP – A. Kokowski 1990.
Literatura: archiwum Muzeum Kresów w Lubaczowie.
- 38/B.** Młodowice, stan. 1, gm. Przemyśl.
1 siekiera czworościenna z krzemienia pasiastego nawiązująca do siekier KAK.
Literatura: Moskwa 1962, 33.
- 39/B.** Narol, stan. ?, gm. loco.
1 siekiera czworościenna z krzemienia pasiastego nawiązująca do siekier KAK.
Literatura: Kunysz 1958, 389.
- 40/B.** Narol, stan. 9, gm. loco, AZP 96-89/12.
2 siekiery czworościennie z krzemienia pasiastego nawiązujące do siekier KAK.
Badania: AZP – S. Jastrzębski, A. Kokowski 1988.
- 41/B.** Narol Wieś, stan. ?, gm. Narol, AZP 96-89/22.
1 siekiera czworościenna z krzemienia pasiastego nawiązująca do siekier KAK.
Badania: AZP – S. Jastrzębski, A. Kokowski 1988.
Literatura: archiwum IAIe PAN w Krakowie.
- 42/B.** Nienadowa Dolna, stan. 1, gm. Dubiecko.
1 siekiera czworościenna z krzemienia pasiastego nawiązująca do siekier KAK.
Literatura: Moskwa 1962, 33; Valde-Nowak 1988, 132.
- 43/B.** Nienadowa Dolna, stan. ?, gm. Dubiecko.
1 siekiera czworościenna z krzemienia pasiastego nawiązująca do siekier KAK.
Literatura: Moskwa 1962, 32–33; Valde-Nowak 1988, 132.
- 44/B.** Nienadowa Dolna, stan. ?, Dubiecko.
1 siekiera czworościenna z krzemienia pasiastego nawiązująca do siekier KAK.
Literatura: Moskwa 1962, 32–33; Valde-Nowak 1988, 132.
- 45/B.** Niwiska-Zadworze, stan. 1, gm. Niwiska, AZP 99-73/1.
1 siekiera czworościenna z krzemienia pasiastego nawiązująca do siekier KAK.
Badania: AZP – A. Barłowska 1990.
- 46/B.** Orzechówka, stan. ?, gm. Jasienica Rosielna.
1 siekiera czworościenna z krzemienia pasiastego.
Literatura: Valde-Nowak 1988, 130; Zielińska 1971, 200–203, ryc. 3:d.
- 47/B.** Pielnia, stan. 1, gm. Zarszyn, AZP 114-77/1.
1 siekiera czworościenna z krzemienia pasiastego.
Badania: AZP – J. Bober, E. Pohorska-Kleja 1993.
Literatura: Janowski 1961, 98; Machnik 1960, 83; Zielińska 1971, 200, ryc. 1:c; Żaki 1955, 104.
- 48/B.** Przemyśl, stan. 261, AZP 108-84/210.
1 fragment siekiery czworościennej z krzemienia pasiastego nawiązującej do siekier KAK.
Badania: AZP – B. i A. Szpunar 1994.
Literatura: Koperski 1973, 34; 2001, 112, ryc. 18:A; Valde-Nowak 1988, 131.
- 49/B.** Przemyśl, ul. Tatarska, stan. 264, AZP 108-84/213.
1 siekiera czworościenna z krzemienia pasiastego.
Badania: AZP – B. i A. Szpunar 1994.
Literatura: Koperski 1973, 34; 2001, 113, ryc. 20:B; Kunysz 1966; 1981, 44, ryc. 20:a; Proksa 1984, 23, tabl. II/10; Valde-Nowak 1988, 130.
- 50/B.** Przemyśl, stan. ?.
1 siekiera czworościenna z krzemienia pasiastego.
Literatura: Valde-Nowak 1988, 130.
- 51/B.** Raniżów-Poręby, stan. 2, gm. Raniżów, AZP 98-75/6.
1 siekiera czworościenna z krzemienia pasiastego.
Badania: AZP – A. Barłowska 1987.
- 52/B.** Rożnowice Góra, stan. ?, gm. Biecz.
1 siekiera czworościenna z krzemienia pasiastego nawiązująca do siekier KAK.
Literatura: Balcer, Kowalski 1978, 142; Chrostowski 1958; 1959; Valde-Nowak 1988, 132, tabl. IX:4.
- 53/B.** Sietesz, stan. 33, gm. Kańczuga, AZP 104-79/73.
1 siekiera czworościenna z krzemienia pasiastego.
Badania: AZP – W. Blajer 1998–2001.
Literatura: Zych 2008.
- 54/B.** Słocina, stan. 1, gm. Krasne (obecnie dzielnica Rzeszowa).
1 siekiera czworościenna z krzemienia pasiastego nawiązująca do siekier KAK.
Literatura: Machnik 1960, 83; Moskwa 1964, 51; Valde-Nowak 1988, 132.
- 55/B.** Stróże, stan. ?, gm. Sanok.
1 siekiera czworościenna z krzemienia pasiastego.
Literatura: Zielińska 1992, 245, tabl. I:4.
- 56/B.** Strzeszyn, stan. ?, gm. Biecz.
1 siekiera czworościenna z krzemienia pasiastego nawiązująca do siekier KAK.
Literatura: Valde-Nowak 1988, 132; Żaki 1963, 40–45, ryc. 14:c.
- 57/B.** Ujazd, stan. ?, gm. Brzozów.
1 siekiera czworościenna z krzemienia pasiastego nawiązująca do siekier KAK.
Literatura: Valde-Nowak 1988, 132.
- 58/B.** Wapowce, stan. ?, gm. Krasieczyn.
1 siekiera czworościenna z krzemienia pasiastego nawiązująca do siekier KAK.
Literatura: Kunysz 1958, 388; Machnik 1960, 82; Wolski 1953, 239; Valde-Nowak 1988, 132.
- 59/B.** Wilcza Wola-Szafiry, stan. 1, gm. Stary Dzikowiec, AZP 96-75/3.
1 siekiera czworościenna z krzemienia pasiastego nawiązująca do siekier KAK.
Badania: AZP – E. Banasiewicz, A. Barłowska 1986.
- 60/B.** Wrocanka, stan. 2, gm. Tarnowiec, AZP 110-7-/91.
1 siekiera czworościenna z krzemienia pasiastego nawiązująca do siekier KAK.



Ryc. 3. Rozmieszczenie stanowisk kultury ceramiki sznurowej (pionowe kreski – kurhany, duże punkty – obozowiska, małe punkty – znaleziska luźne). Wg Pelisia 2018

Fig. 3. Distribution of the Corded Ware culture sites (vertical lines – barrows, large spots – camp-sites, small spots – single finds). According to Pelisia 2018

Badania: AZP – J. Gancarski 1990.

Literatura: Valde-Nowak 1988, 132.

61/B. Załęże, stan. ?, gm. Dębowiec.

1 siekiera czworościenna z krzemienia pasiastego nawiązująca do siekier KAK.

Literatura: Balcer, Kowalski 1978, 142; Kunysz 1958, 389; Machnik 1960, 81; Valde-Nowak 1988, 132; Żaki 1964, 20–21.

62/B. Zniesienie, stan. ?, gm. Przemyśl.

1 siekiera czworościenna z krzemienia pasiastego nawiązująca do siekier KAK.

Literatura: Balcer, Kowalski 1978, 141; Kunysz 1958, 389; Wolski 1953, 239; Valde-Nowak 1988a, 132.

63/B. Zwiernik-Góra Chrzastówka, stan. ?, gm. Ropczyce.

1 siekiera czworościenna z krzemienia pasiastego nawiązująca do siekier KAK.

Literatura: Kunysz 1958, 389; Machnik 1960, 83.

KULTURA CERAMIKI SZNUROWEJ

64/C. Błażowa, stan. ? gm. Błażowa.

1 siekiera czworościenna z krzemienia pasiastego.

Literatura: Moskwa 1964, 14.

65/C. Hłudno, stan. 5, gm. Nozdrzec, AZP 109-77/2.

1 siekiera czworościenna z krzemienia pasiastego.

- Badania:* AZP – A. Lubelczyk, J. Młynarski 1986.
Literatura: Skowroński 1973, 155.
- 66/C.** Hłudno, stan. 6, gm. Nozdrzec, AZP 109-77/3.
1 siekiera czworościenna z krzemienia pasiastego.
Badania: AZP – A. Lubelczyk, J. Młynarski 1986.
Literatura: Skowroński 1973, 155.
- 67/C.** Łęki Górne, stan. ?, gm. Dębica.
1 siekiera czworościenna z krzemienia pasiastego.
Literatura: Machnik 1960, 80.
- 68/C.** Łowce, stan. 17, gm. Jarosław, AZP: 79/105-03.
2 siekiery czworościenne z krzemienia pasiastego (Ryc. 6:A,B).
Badania: weryfikacyjne D. Król i M. Rybicka w 2016.
Literatura: Pelisiak 2017, 39–41, ryc. 6; 7:2.
Uwaga: przedmioty te mogą pochodzić ze zniszczonego grobu lub grobów.
- 68/C.** Młyny, stan. 1, gm. Radymno, AZP 104-86/6.
Grób (?): 1 fragment naczyń; 1 odłupek z krzemienia pasiastego; 1 fragment siekiery czworościenną z krzemienia świeciechowskiego.
Badania: AZP – S. Jastrzębski 1990.
- 70/C.** Obarzyn, stan. 4, gm. Dydnia, AZP 110-78/49.
1 fragment siekiery czworościenną z krzemienia pasiastego.
Badania: AZP – M. Parczewski 1994.
- 71/C.** Poraż, gm. Zagórz.
1 siekiera czworościenna z krzemienia pasiastego.
Literatura: Libera, Pelisiak, Kotowicz 2020.
- 72/C.** Stróże Wielkie, stan. 2, gm. Sanok, AZP 114-78/37.
1 siekiera czworościenna z krzemienia pasiastego.
Badania: AZP – E. Pohorska-Kleja 1988.
Literatura: archiwum Muzeum Historycznego w Sanoku.
- 73/C.** Wapowce, stan. 18, gm. Przemyśl, AZP 108-82/74.
1 siekiera czworościenna z krzemienia pasiastego.
Badania: AZP – M. Parczewski 2000.
Literatura: Koperski 1973, 34.
- 74/C.** Wisłok Wielki, gm. Komańcza
1 siekiera czworościenna z krzemienia pasiastego (ryc. 5:A).
Literatura: Libera, Pelisiak, Kotowicz 2020.
- NEOLIT BEZ KWALIFIKACJI KULTUROWEJ**
- 75/D.** Broniszów, stan. 8, gm. Wielopole Skrzyńskie, AZP 104-72/9.
1 siekiera czworościenna z krzemienia pasiastego; 1 odłupek z krzemienia pasiastego.
Badania: AZP – A. Lubelczyk 1996.
- 76/D.** Broniszów, stan. 8a(?), gm. Wielopole Skrzyńskie, AZP 104-72/9a(?).
1 siekiera czworościenna z krzemienia pasiastego; 1 odłupek z krzemienia pasiastego.
Badania: AZP – A. Lubelczyk 1996.
- 77/D.** Brzeziny, stan. 19, gm. Wielopole Skrzyńskie, AZP 105-72/32.
1 siekiera czworościenna z krzemienia pasiastego.
Badania: AZP – A. Lubelczyk 1993.
- 78/D.** Cewków, stan. 49, gm. Dzików Stary, AZP 98-84/50.
1 odłupek z krzemienia pasiastego, 1 łuszczeń z krzemienia wołyńskiego, 1 odłupek z krzemienia kredowego narzutowego.
Badania: AZP – P. Mitura 2000.
- 79/D.** Chlewiska, stan. 6, gm. Narol, AZP 96-89/71.
1 drapacz z krzemienia pasiastego.
Badania: AZP – S. Jastrzębski, A. Kokowski 1988.
- 80/D.** Czaszyn, stan. 1, gm. Zagórz, AZP 115-78/1.
1 siekiera czworościenna z krzemienia pasiastego.
Badania: AZP – J. Bober 1987.
Literatura: Fastnacht 1962, 58; Kunysz 1963, 63; Machnik 1960, 81; Zielińska 1971, 200.
- 81/D.** Góra Motyczna, stan. 1, gm. Żyraków, AZP 102–70/4.
1 siekiera czworościenna z krzemienia pasiastego.
Badania: AZP – J. Okoński, A. Szpunar 2000.
- 82/D.** Góra Motyczna, stan. 22, gm. Żyraków, AZP 102-70/69.
1 fragment-półprodukt siekiery czworościenną z krzemienia pasiastego.
Badania: AZP – J. Okoński, A. Szpunar 2000.
- 83/D.** Grabownica, stan. 5, gm. Brzozów, AZP 111-77/37.
1 siekiera czworościenna z krzemienia pasiastego.
Badania: AZP – A. Lubelczyk 1984.
Literatura: archiwum Muzeum Podkarpackiego w Krośnie.
- 84/D.** Grądy, stan. ?, gm. Mielec.
1 siekiera czworościenna z krzemienia pasiastego.
Literatura: Moskwa 1963c, 293, ryc. 24.
- 85/D.** Hłudno, stan. 17, gm. Nozdrzec, AZP 108-77/18.
1 retuszowany wiór z krzemienia pasiastego.
Badania: AZP – A. Lubelczyk, J. Młynarski 1985.
Literatura: Skowroński 1973, 157, tabl. II:4p.
- 86/D.** Jaszczew, stan. 22, gm. Jedlicze, AZP 109-73/42.
1 fragment retuszowanego wióra i 1 narzędzie nawiązujące do form nożowatych, z krzemienia pasiastego.
Badania: AZP – J. Ginalski, A. Muzyczuk 1990.
- 87/D.** Lubatowa, stan. 20, gm. Iwonicz Zdrój, AZP 114-74/16.
1 fragment siekiery czworościenną z krzemienia pasiastego.
Badania: AZP – J. Ginalski, A. Muzyczuk 1995.
- 88/D.** Łączki Kucharskie, stan. 1, gm. Ropczyce, AZP 104-72/2.
1 siekiera czworościenna z krzemienia pasiastego.
Badania: AZP – A. Lubelczyk 1996.
Literatura: archiwum Muzeum Okręgowego w Rzeszowie.
- 89/D.** Łopuchowa, stan. ?, gm. Ropczyce.
1 fragment siekiery czworościenną z krzemienia pasiastego.
Literatura: Machnik 1960, 83; Valde-Nowak 1988, 130.
- 90/D.** Odrzechowa, stan. 41, gm. Zarszyn, AZP 114-76/12.
1 odłupek z krzemienia pasiastego.
Badania: AZP – A. Cetera, J. Ginalski, A. Muzyczuk 1997.
- 91/D.** Odrzechowa, stan. 50, gm. Zarszyn, AZP 114-76/21.
1 odłupek z gładzonej siekiery z krzemienia pasiastego.
Badania: AZP – A. Cetera, J. Ginalski, A. Muzyczuk 1997.
- 92/D.** Orzechówka, stan. 2, gm. Jasienica Rosielna, AZP 110-76/8.
1 siekiera czworościenna z krzemienia pasiastego.
Badania: AZP – A. Lubelczyk 1994.
Literatura: Zielińska 1967, 200, ryc. 3:d.
- 93/D.** Padew Narodowa, stan. 18, gm. loco, AZP 95-71/14.
2 odłupki, jeden z krzemienia świeciechowskiego, jeden z krzemienia pasiastego.
Badania: AZP – J. Libera 1988.
- 94/D.** Radymno, stan. ?, gm. loco.
1 jednopiętowy rdzeń wiórowy z krzemienia pasiastego.
Literatura: Kunysz 1958, 389.
- 95/D.** Rudka, stan. 2, gm. Sieniawa, AZP 99-82/7
1 siekiera czworościenna z krzemienia pasiastego.
Badania: AZP – A. Kostek 1989.
Literatura: Moskwa 1963a, 52, ryc. 1:d.
- 96/D.** Sokołów Małopolski, stan. 6, gm. loco, AZP 99-77/6.
1 siekiera czworościenna z krzemienia pasiastego.
Badania: AZP – E. Banasiewicz 1987.
- 97/D.** Strzeszyn, stan. 1, gm. Biecz, AZP 110-69/3.
1 siekiera czworościenna z krzemienia pasiastego.
Badania: AZP – A. Cetera, J. Okoński, A. Szpunar, B. Szpunar 1987.
Literatura: archiwum Muzeum Ziemi Bieckiej w Bieczu.
- 98/D.** Strzeszyn, stan. 2, gm. Biecz, AZP 110-69/4.
1 siekiera czworościenna z krzemienia pasiastego.
Badania: AZP – A. Cetera, J. Okoński, A. Szpunar, B. Szpunar 1987.
Literatura: archiwum Muzeum Ziemi Bieckiej w Bieczu.
- 99/D.** Wesoła-Rybnik, stan. 1, gm. Nozdrzec, AZP 108-77/1.
1 retuszowany wiór z krzemienia pasiastego.
Badania: AZP – A. Lubelczyk, J. Młynarski 1985.
Literatura: Bator 1965, 143; Skowroński 1973, 157, tabl. II:15.

- 100/D.** Wola Pełkińska, stan. ?, gm. Jarosław.
1 siekiera czworościenna z krzemienia pasiastego.
Literatura: Moskwa 1963a, 52.
- 101/D.** Wysoka, stan. 3, gm. Łączut, AZP 103-79/4.
1 siekiera czworościenna z krzemienia pasiastego.
Badania: AZP – W. Blajer 1985.
- 102/D.** Zabajka, stan. 1, gm. Głogów Małopolski, AZP 101-76/9.
1 odłupek z krzemienia świciechowskiego, 1 odłupek z krzemienia pasiastego.
Badania: AZP – A. Barłowska 1984.

WCZESNA EPOKA BRĄZU

- 103/E.** Hoszczanica, stan. 31, gm. Dzików Stary, AZP 98-85/104.
1 siekiera dwuścienna z krzemienia pasiastego.
Badania: AZP – P. Mitura 2000.
- 104/E.** Młodowice, stan. ?, gm. Fredropol.
1 siekiera dwuścienna z krzemienia pasiastego.
Literatura: Moskwa 1962, 33; Valde-Nowak 1988, 146, tabl. XIX:12.
- 105/E.** Sanok, stan. ?, gm. loco.
1 bifacjalne ostrze z krzemienia pasiastego.
Literatura: Zielińska 1992, 245.
- 106/E.** Terliczka, stan. 1, gm. Trzebownisko.
1 siekiera dwuścienna z krzemienia pasiastego.
Badania: badania wykopaliskowe 2005, 2007–2008, W. Poradyło.
Literatura: Ligoda, Podgórska-Czopek 2011, 255.
- 107/E.** Trepcza, stan. 2 – Horodyszczce, gm. Sanok.
1 grocic sercowaty z krzemienia pasiastego (?).
Badania: badania wykopaliskowe 1996, J. Ginalski.
Literatura: Gancarski, Ginalski 2001, 314; ryc. 8:e.

NEOLIT/WCZESNA EPOKA BRĄZU BEZ KWALIFIKACJI KULTUROWEJ

- 108/F.** Cmolos, stan. 10, gm. loco, AZP 97-74/11.
1 odłupek z krzemienia pasiastego.
Badania: AZP – A. Barłowska 1988.
- 109/F.** Czerwona Wola, stan. 17, gm. Sieniawa, AZP 100-83/8.
1 odłupek z krzemienia pasiastego.
Badania: AZP – A. Lubelczyk 2000.
- 110/F.** Góra Motyczna, stan. 13, gm. Żyraków, AZP 102-70/60.
1 odłupek z krzemienia pasiastego.
Badania: AZP – J. Okoński, A. Szpunar 2000.
- 111/F.** Korczowiska, stan. 7, gm. Raniżów, AZP 97-77/17.
1 odłupek z krzemienia pasiastego.
Badania: AZP – A. Barłowska, S. Kadrow 1989.
- 112/F.** Kupno, stan. 8, gm. Kolbuszowa, AZP 100-74/10.
1 retuszowany odłupek z krzemienia pasiastego.
Badania: AZP – A. Barłowska 1989.
- 113/F.** Ostrowy Baranowskie, stan. 12, gm. Cmolos, AZP 96-73/14.
1 okruch negatywowo krzemienia pasiastego
Badania: AZP – A. Barłowska 1988.
- 114/F.** Przewrotne, stan. 3, gm. Głogów Małopolski, AZP 100-76/12.
1 retuszowany odłupek i 1 fragment buły krzemienia pasiastego.
Badania: AZP – A. Barłowska 1985.
- 115/F.** Święte, stan. 1, gm. Radymno, AZP 105-84/73.
1 łuska z krzemienia pasiastego (?).
Badania: AZP – M. Proksa 1996.
- 116/F.** Wola Ociecka, stan. 2, gm. Ostrów, AZP 100-71/92.
1 retuszowany odłupek z krzemienia pasiastego.
Badania: AZP – M. Parczewski 1995.

PRÓBA INTERPRETACJI

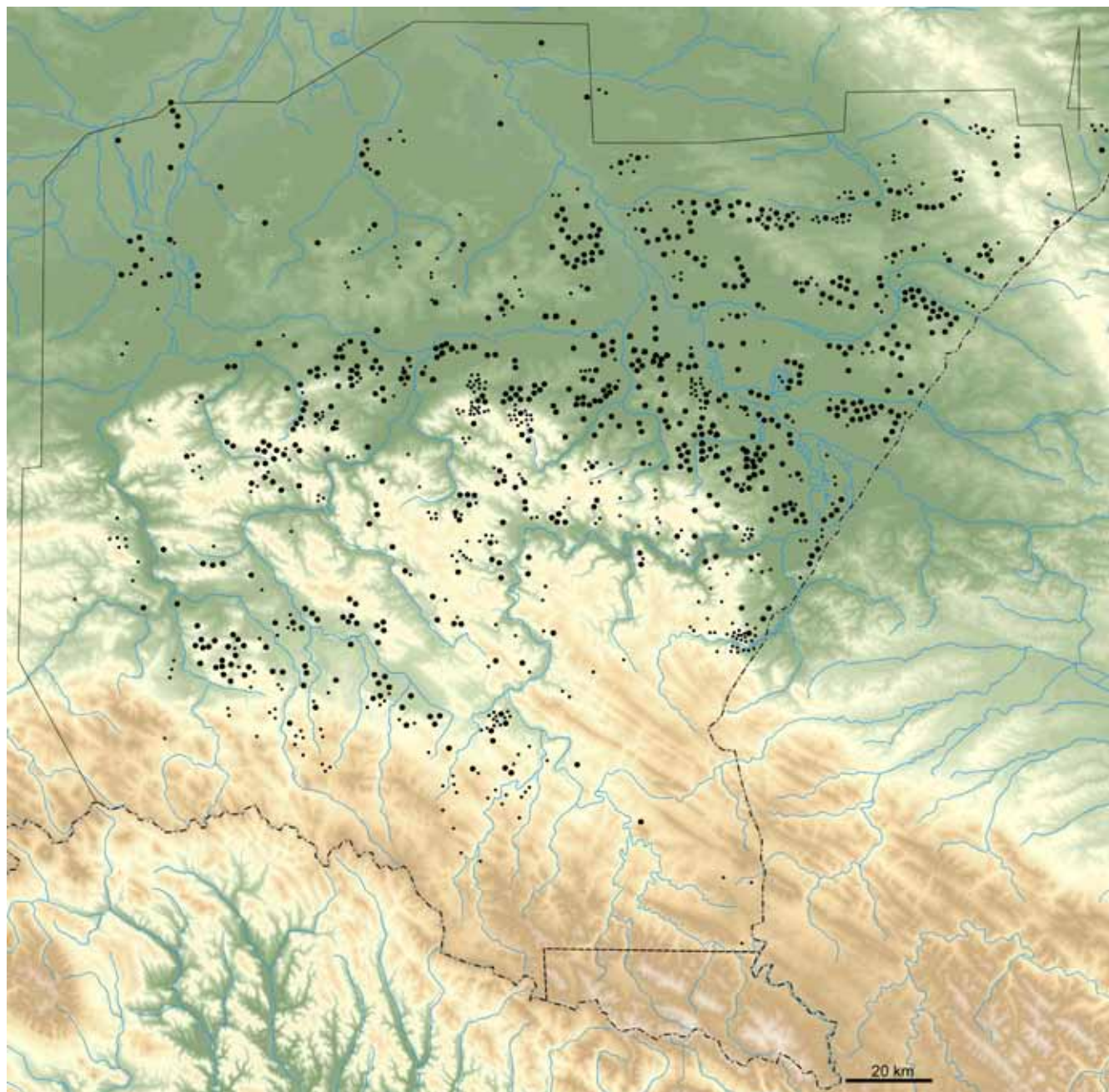
Przedmioty wykonane z krzemienia pasiastego odkryte we wschodniej części polskich Karpat i na ich północnym

przedpolu w różnym stopniu poddają się przyporządkowaniu kulturowemu. Nie budzi większych wątpliwości kwalifikacja zabytków w ramach KPL (por. 2.1. Materiały o cechach KPL), KCS (por. 2.3. Kultura ceramiki sznurowej) i wczesnej epoki brązu (siekiery dwuściennie i inne formy bifacjalne są jednym z charakterystycznych elementów wytwórczości krzemieniarskiej tego okresu). We wschodniej części polskich Karpat (pogórza: Dynowskie, Przemyskie, Strzyżowskie, Doły Jasielsko-Sanockie) i na ich północnym przedpolu odkryto liczne pozostałości osadnictwa ludności KPL (ryc. 2), KCS (ryc. 3) oraz kultury mierzanowickiej (ryc. 4). Stanowią one dobry kontekst dla czworościennych siekier z krzemienia pasiastego o cechach typologicznych charakterystycznych dla tych kultur.

Inaczej rzecz się ma z całkowicie gładzonymi siekierami czworościennymi z krzemienia pasiastego, nawiązującymi do KAK. Są one jednym z typowych elementów wyposażenia grobów ludności KAK (np. Wiślański 1966; 1979; Balcer 1983; Szmyt 1996; 1999; Bronicki 2016), zaś przedmioty z tego szeregu rejestrowane są również w kontekstach osadowych tej kultury (np. Domańska 2013, tabela 30).

Siekierki z krzemienia pasiastego o cechach morfologicznych podobnych lub identycznych do tych, odkrywanych w obiektach KAK są stosunkowo licznymi znaleziskami ze wschodniej części polskich Karpat. Rejestrowano je wyłącznie jako znaleziska luźne, często odkrywane przypadkowo przez osoby nie związane z archeologią. Ich pierwsze zestawienie przedstawił Paweł Valde-Nowak w monografii osadnictwa neolitycznego w Karpatach polskich (Valde-Nowak 1988). W opracowaniu tym część siekier czworościennych z krzemienia pasiastego nie jest jednoznacznie przyporządkowana kulturowo, co podkreśla określenie *znaleziska luźne zabytków o cechach kultury amfor kulistych (oraz o cechach KPL lub KAK)* (Valde-Nowak 1988, 131, 132). Należy również odnotować, iż w cytowanej pracy część siekier czworościennych wykonanych z krzemienia pasiastego została jednoznacznie uznana jako znaleziska luźne kultury pucharów lejkowatych (Valde-Nowak 1988, 130, 131). Od czasu opublikowania pracy Pawła Valde-Nowaka ilość stanowisk z przedmiotami wykonanymi z krzemienia pasiastego, odkrytych we wschodniej części polskich Karpat, uległa znaczącemu zwiększeniu. Niemal wszystkie zostały odkryte na powierzchni, przy czym część z nich w trakcie systematycznych badań powierzchniowych i weryfikacyjnych (Pelisiak 2017, 39–41, ryc. 6; 7:2). Kontekst odkrycia tych materiałów stwarza oczywiste ograniczenia w zakresie przyporządkowania kulturowego, także w wypadku okazów o dość jednoznacznym obliczu typologiczno-chronologicznym, jak całkowicie gładzone siekiery czworościennie.

Należy podkreślić, iż we wschodniej części polskich Karpat nie odkryto, jak dotąd, ani jednego grobu i stanowiska osadowego ludności KAK. Również na północnym przedpolu tej części Karpat stanowiska z ceramiką KAK są wielką rzadkością (Mitura 1994; Pelisiak 2018, 34, 207, tabela 3.1, ryc. 11.7.8.), choć – co należy podkreślić – odkryto tam również osadę tej ludności (Rozbórz, stan. 42; Sznajdrowska 2013), zaś z Niska znane jest jedno naczynie, które mogło pochodzić ze zniszczonego grobu (Czopek 1999, ryc. 13:a,b). Taki obraz osadnictwa KAK, a przede wszystkim brak stanowisk osadowych i grobów we wschodniej części polskich Karpat, może być dobrą podstawą hipotezy, iż tereny te nie były ani trwale zasiedlone, ani permanentnie wykorzystywane przez ludność tej



Ryc. 4. Rozmieszczenie stanowisk kultury mierzanowickiej (duże punkty – osady, małe punkty – znaleziska pojedyncze). Wg Pelisiak 2018
 Fig. 4. Distribution of the Mierzanowice culture sites (large spots – settlements, small spots – single finds). According to Pelisiak 2018

kultury. Stwierdzenie takie skłania do przeanalizowania kilku możliwych scenariuszy „przedostania się” siekier czworosściennych z krzemienia pasiastego o cechach nawiązujących do KAK na te obszary.

Morfologia siekier czworosściennych z krzemienia pasiastego sugeruje, iż przedmioty te można łączyć z aktywnością ludności KAK we wschodniej części polskich Karpat. Wobec braku wiarygodnych przesłanek zasiedlenia tych terenów przez społeczności KAK można jedynie brać pod uwagę ich zagubienie w trakcie penetracji terenu lub w czasie przemieszczania się ludzi, które nie skutkowało zasiedleniem. Z drugiej strony, należy jednak zaznaczyć, iż brak jednoznacznych, archeologicznych śladów zasiedlenia czy wykorzystywania gospodarczego tej części polskich Karpat wschodnich przez ludność KAK

może być rezultatem stanu badań, a w konsekwencji nie może przesądzać o zupełnym braku tego typu aktywności. Zgodnie z takim założeniem można sformułować hipotetyczne przypuszczenie, sugerujące, iż część siekier o cechach typologicznych charakterystycznych dla KAK może być pozostałością, np. po zniszczonych grobach.

Na pogórzach wschodniej części polskich Karpat oraz na Przedgórzu Karpackim liczne są groby, w tym kurhany, obozowiska oraz pojedyncze znaleziska siekier i toporów KCS (ryc. 3). Ponadto, siekiery z krzemienia pasiastego, również takie o cechach morfologicznych KAK, są rejestrowane w grobach KCS (np. Włodarczak 2006, tabel 5, 6; Libera 2009), a na analizowanych tutaj terenach, dwie siekiery wykonane z tego surowca pochodzą najprawdopodobniej ze zniszczonych gro-

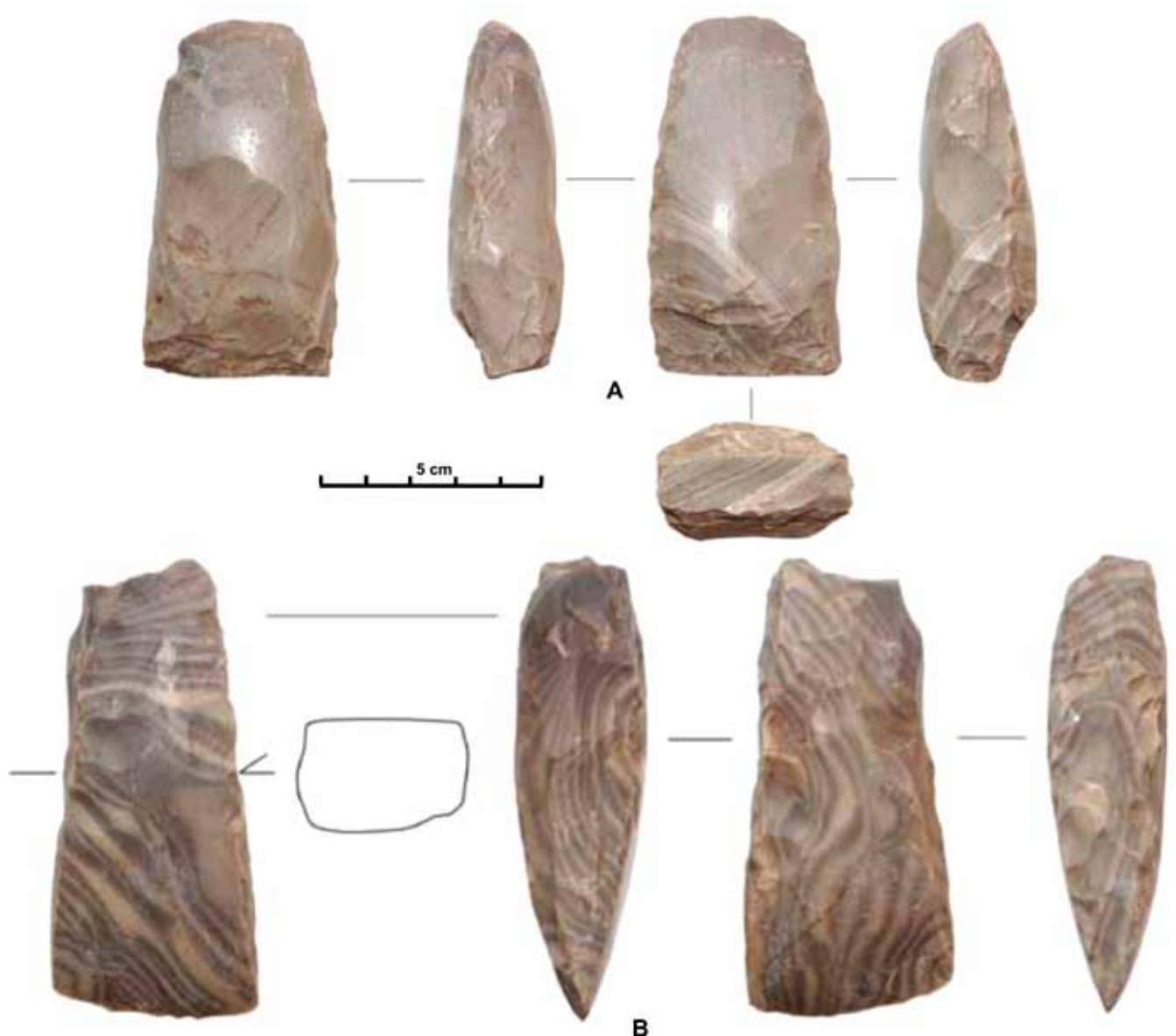


Ryc. 5. Sikiery czworosieczne z krzemienia pasiastego. A – Wisłok Wielki, gm. Komańcza; B – Berezka, gm. Solina. Wg Libera, Pelisiak, Kotowicz 2019; Pelisiak, Sałacińska, Sałaciński 2019
 Fig. 5. Rectangular axes made of banded flint. A – Wisłok Wielki, Komańcza commune, B – Berezka, Solina commune. According to: Libera, Pelisiak, Kotowicz 2019; Pelisiak, Sałacińska, Sałaciński 2019

bów w Łowcach, stan. 17, pow. jarosławski, na Przedgórzu Rzeszowskim (Pelisiak 2017, 41, ryc. 6; 7:2). W odniesieniu do znalezisk pojedynczych takich siekier brak jednoznacznego kontekstu przestrzenno-kulturowego może skutkować kłopotliwymi konsekwencjami w zakresie możliwości ich wiarygodnej interpretacji kulturowej. Dobrą ilustracją takich problemów jest stwierdzenie Jerzego Libery: *mając na uwadze liczne podobieństwa w grupie siekier kultury amfor kulistych i kultury ceramiki sznurowej – w obu przypadkach uzyskanych z zespołów grobowych – zasadne jest pytanie: czy jest możliwe ich rozróżnienie? Przy obecnym stanie opracowań źródłowych (i braku wnikliwych opracowań analitycznych tej kategorii zabytków) odpowiedź jest negatywna* (por. Libera 2009, 174). Powyższy dylemat interpretacyjny z jednej strony nie wyklucza obu możliwych wskazań „użytkownika końcowego” (w tym wypadku – ludności KAK i KCS), z drugiej – sugeruje dużą ostrożność przy próbach takich sugestii.

Należy również pamiętać, iż pogórza wschodniej części polskich Karpat i Przedgórza Karpackie były zasiedlone przez społeczności KPL (ryc. 2). Ludność tej kultury wykorzystywała przedmioty z krzemienia pasiastego, czego liczne przykłady rejestrujemy zarówno w strefie lessowej, jak i na Niżu (np. Balcer 1983, tabela 25, 30, 32, 37; ryc. 21:13; 2002; Domańska 2013, tabela 10, 17, 26, 30, 32; 2016, tab. 26; Papiernik, Rybicka 2002, ryc. 79; Pelisiak 2002, tabela 3; Zawiślak 2013, tabela 4; tabl. VI:9). Archeologicznym tego potwierdzeniem ze wschodniej części polskich Karpat i ich przedpola są, aczkolwiek nieliczne, sikiery czworosieczne i ich półwytwory, dłuta i rdzenie wiórowe. Należy również odnotować, iż przedmioty wykonane z tego surowca odkryto na osadzie KPL w Białobrzegach, stan. 5, pow. łańcucki, na przedpolu Karpat (Czopek, Kadrow 1988, 77).

Zaprezentowane wyżej propozycje co do potencjalnej przynależności kulturowej siekier czworosiecznych z krzemienia pasiastego wskazują na dwa podstawowe aspekty ustaleń



Ryc. 6. Czworosienne siekiery z krzemienia pasiastego. A, B – Łowce, stan. 17, gm. Chłopice
 Fig. 6. Rectangular axes made of banded flint. A, B – Łowce, site 17, Chłopice commune

chronologiczno-kulturowych. Pierwszy to kwalifikacja kulturowa, określana na podstawie cech morfologicznych siekier. Biorąc pod uwagę surowiec, ich formę oraz sposób wykonania, to KAK wydaje się być najbardziej prawdopodobnym środowiskiem jej wytwórców. Drugi aspekt identyfikacji kulturowej łączy się ze wskazaniem „ostatniego użytkownika” siekier o cechach typologicznych właściwych dla KAK. Pod tym względem

definitywne rozstrzygnięcie rzeczywistej przynależności kulturowej nie rysuje się jednoznacznie. Należy założyć, iż każdy z wymienionych wyżej scenariuszy mógł mieć zastosowanie, ale jednoznaczne wskazania w tym zakresie - w odniesieniu do konkretnych całkowicie gładzonych siekier czworosiennych z krzemienia pasiastego – często nie znajdują wystarczającego uzasadnienia.

PODSUMOWANIE

Zabytki z krzemienia pasiastego odkryte we wschodniej części polskich Karpat i na ich północnym przedpolu to przede wszystkim pojedyncze przedmioty rejestrowane jako znaleziska luźne, bez kontekstu kulturowego. Niemal wyłącznie są to znaleziska powierzchniowe. Wiele z nich jest efektem odkryć przypadkowych dokonanych przez osoby niezwiąza-

ne z archeologią. Znaczna część tych materiałów jest lub była przechowywana w rękach prywatnych oraz w różnych lokalnych instytucjach oświatowych i edukacyjnych (Dagnan-Ginter, Parczewski 1976; Błajer 2010), a kolekcje takie ulegały rozproszonieniu lub podziałom, choć niekiedy, szczęśliwie, zabytki zdeponowano w muzeach. Dobrym przykładem w tym zakresie

są zbiory nauczyciela z Husowa, w gminie Markowa, Ignacego Błaszkiwicza, które po jego śmierci znalazły się w Muzeum Okręgowym w Rzeszowie oraz w Muzeum Archeologicznym w Krakowie, a zostały opracowane przez Wojciecha Blajera, który dotarł również do zabytków z Husowa, będących do tej pory w zbiorach prywatnych (Blajer 2010). Należy również dodać, iż część przedmiotów z krzemienia pasiastego została odkryta w trakcie systematycznych badań powierzchniowych i weryfikacyjnych, czego przykładem są siekiery KCS z Łowców, stan. 17, gm. Jarosław.

Najliczniejszą grupę przedmiotów z krzemienia pasiastego tworzą duże formy rdzeniowe. Nie budzi wątpliwości wczesnobrązowa metryka takich zabytków jak siekiery dwuścienne z miejscowości: Hoszczanica, stan. 31, gm. Dzików Stary; Młodowice stan. ?, gm. Fredropol.; Terliczka, stan. 1, gm. Trzebownik, czy ostrza bifacjalnego z Sanoka. Mając na względzie liczne pozostałości osadnictwa kultury mierzanowickiej, wskazanie związku zabytków wczesnobrązowych z tą jednostką wydaje się być najbardziej zasadne. Również w wypadku części siekier o cechach typologicznych KCS taka przynależność kulturowa wydaje się być bardzo prawdopodobna. Dobrym przykładem takich zabytków są 2 siekiery (być może ze zniszczonych grobów) z miejscowości Łowce, stan. 17, gm. Jarosław.

Należy dodać, iż tak klasyfikowane siekiery z krzemienia pasiastego lokują się w strefach, gdzie odkryto liczne groby ludności tej kultury i typowe dla niej siekiery i topory. Inaczej

rzecz się ma z dużą grupą siekier (znaleziska oznaczone jako zlokalizowane w ramach 56 stanowisk) o cechach formalnych nawiązujących do KAK. Przynależność kulturową tych przedmiotów można interpretować wielorako, a rozważania można prowadzić na dwóch płaszczyznach interpretacyjnych. Pierwsza to identyfikacja wytwórcy. Cechy formalne tych siekier sugerują, iż mogły one powstać, a przynajmniej duża ich część, w środowisku KAK. Druga płaszczyzna identyfikacji dotyczy „ostatniego użytkownika”. Tutaj, teoretycznie można wskazać kilka możliwości. Po pierwsze byłaby to ludność KPL i/lub KCS (w obu wypadkach takie przyporządkowanie kulturowe sugerują pośrednio liczne pozostałości osadnictwa ludności obu kultur na pogórzach wschodniej części polskich Karpat, w Dołach Jasielsko-Sanockich i na przedpolu tej części Karpat). Po drugie, jako „ostatniego użytkownika” całkowicie gładzonych siekier z krzemienia pasiastego nie można zupełnie wykluczyć również ludności KAK (przedmioty zgubione w trakcie penetracji terenu, przemarszów lub ze zniszczonych grobów).

Należy również odnotować, iż znaczna liczba znalezisk z krzemienia pasiastego umożliwia jedynie bardzo ogólne sugestie co do kwalifikacji chronologiczno-kulturowej. Chodzi tu o przedmioty, których chronologię umieszczono w ramach neolitu bez jakichkolwiek wskazań odnośnie przynależności kulturowej oraz datowane jeszcze ogólniej, tj. w ramach neolitu lub wczesnej epoki brązu. Pierwsza z wymienionych grup może zawierać przedmioty KPL, KAK i KCS, druga również materiały z wczesnej epoki brązu.

WYKAZ CYTOWANEJ LITERATURY

- Balcer B. 1975. *Krzemień świeciechowski w kulturze pucharów lejkowatych. Eksploatacja, obróbka i rozprzestrzenienie*. Wrocław: Zakład Narodowy im. Ossolińskich.
- Balcer B. 1983. *Wytwórczość narzędzi krzemienianych w neolicie ziem Polski*. Wrocław: Zakład Narodowy im. Ossolińskich.
- Balcer B. 2002. *Ćmielów, Krzemionki, Świeciechów. Związki osady neolitycznej z kopalniami krzemienia*. Warszawa: Instytut Archeologii i Etnologii PAN.
- Balcer B., Kowalski K. 1978. Z badań nad krzemieniem pasiastym w pradziejach. *Wiadomości Archeologiczne* 43(2), 127–145.
- Bator A. 1965. Wesoła, pow. Brzozów. *Z otchłani wieków* 31(2), 143–144.
- Blajer W. 2010. Archeologia Husowa: odkrycia i badania, osadnictwo prehistoryczne i wczesnośredniowieczne. W: A. Uchman (red.), *Husów. Wieś na Pogórze Dynowskim w ujęciu monograficznym (= Zeszyty Stowarzyszenia Społeczno-Kulturalnego im. Wincentego Stysia 2)*, 125–155. Husów.
- Borkowski W. (red.) 1995. *Krzemionki Mining Complex. Deposit Management System (= Studia nad gospodarką surowcami krzemienianymi w pradziejach 2)*. Warszawa: Państwowe Muzeum Archeologiczne.
- Borkowski W., Libera J., Sałacińska B., Sałaciński S. (red.) 2008. *Krzemień czekoladowy w pradziejach (= Studia nad gospodarką surowcami krzemienianymi w pradziejach 7)*. Warszawa: Państwowe Muzeum Archeologiczne.
- Borkowski W., Sałacińska B., Sałaciński S. (red.) 2016. *Krzemień narzutowy w pradziejach (= Studia nad gospodarką surowcami krze-*
- miennymi w pradziejach 8)*. Warszawa: Państwowe Muzeum Archeologiczne.
- Borkowski W., Zalewski M. (red.) 2005. *Rybniki – „Krzemianka”. Z badań nad krzemieniarstwem w Polsce północno-wschodniej (= Studia nad gospodarką surowcami krzemienianymi w pradziejach 5)*. Warszawa: Państwowe Muzeum Archeologiczne.
- Bronicki A. 2016. Obrządek pogrzebowy społeczności kultury amfor kulistych na Wyżynie Lubelskiej. W: P. Jarosz, J. Libera, P. Włodarczyk (red.), *Schyłek neolitu na Wyżynie Lubelskiej*, 45–256. Kraków: Instytut Archeologii i Etnologii PAN.
- Brzeziński W. (red.) 1992. *Materiały krzemionkowskie (= Studia nad gospodarką surowcami krzemienianymi w pradziejach 1)*. Warszawa.
- Brzeziński W., Borkowski W., Migal W. (red.) 1996. *Z badań nad wykorzystaniem krzemienia pasiastego (= Studia nad gospodarką surowcami krzemienianymi w pradziejach 3)*. Warszawa.
- Chrostowski M. 1958. Znajdźiska sprzed 5000 lat. *Nowiny Rzeszowskie* 290/2949.
- Czopek S. 1999. *Pradzieje Polski południowo-wschodniej*. Rzeszów: Uniwersytet Rzeszowski.
- Czopek S., Kadrow S. 1988. Osada kultury pucharów lejkowatych w Białobrzegach, stan. 5, woj. Rzeszów. *Sprawozdania Archeologiczne* 39, 73–88.
- Dagnan-Ginter A., Parczewski M. 1976. Dwie kolekcje archeologiczne z Pogórze Dynowskiego. *Materiały Archeologiczne* 16, 5–28.

- Domańska L. 2013. *Krzemieniarstwo horyzontu klasycyzmu ówreckiego kultury pucharów lejkatych na Kujawach*. Łódź: Instytut Archeologii Uniwersytetu Łódzkiego.
- Fastnacht A. 1962. *Osadnictwo ziemi sanockiej w latach 1340–1650*. Wrocław: Ossolineum.
- Gancarski J., Ginalski J. 2001. Osada obronna z wczesnej epoki brązu w Trepczy koło Sanoka. W: J. Gancarski (red.), *Neolit i początki epoki brązu w Karpatach polskich*, 305–318. Krosno: Muzeum podkarpackie w Krośnie.
- Jamka R. 1972. Pradzieje regionu krośnieńskiego. W: J. Garbacik (red.), *Krosno. Studia z dziejów miasta i regionu*, 41–57. Krosno: Stowarzyszenie Miłośników Ziemi Krośnieńskiej.
- Janowski J. 1961. Rola przełęcz karpackich w pradziejach, *Z otchłani wieków* 27, 97–99.
- Koperski A. 1973. Inwentarz zbiorów archeologicznych Muzeum Ziemi Przemyskiej. W: A. Koperski, A. Kunysz (red.), *Historia badań archeologicznych i zbiorów Muzeum Ziemi Przemyskiej*, 27–94. Przemysł: Muzeum Ziemi Przemyskiej.
- Kozłowski S.K. 2007. *Stefan Krukowski. Narodziny giganta* (= *Studia nad gospodarką surowcami krzemiennymi w pradziejach* 6). Warszawa: Państwowe Muzeum Archeologiczne.
- Kunysz A. 1958. Znaleźiska surowca i wyrobów z tzw. „krzemienia pasiatego” z dorzecza Sanu i Wisłoka. *Wiadomości Archeologiczne* 25, 387–390.
- Kunysz A. 1963. Osadnictwo wczesnośredniowieczne w granicach dawnej ziemi sanockiej. *Rocznik Województwa Rzeszowskiego* 3, 55–104.
- Kunysz A. 1966. Przemysł m.p. *Z otchłani wieków* 32, 177.
- Leńczyk G. 1948. Nowe stanowiska przedhistoryczne w woj. rzeszowskim. *Sprawozdania PAU* 3, 166–169.
- Libera J. 2009. Czy siekiery krzemienne mogą być wyznacznikiem kultury amfor kulistych? W: H. Taras, A. Zakościelna (red.), *Hereditas praeteriti: additamenta archaeologica et historica dedicata Ioanni Gurba Octogesimo Anno Nascendi*, 169–179. Lublin: Uniwersytet Marii Curie-Skłodowskiej w Lublinie.
- Libera J., Pelisiak A., Kotowicz P.N. 2020. Nieznane wschodniokarpackie znaleźiska siekier i toporów w zbiorach prywatnych oraz kolekcji Muzeum Historycznego w Sanoku. W: J. Gancarski (red.), *Stan i potrzeby badań archeologicznych w Karpatach*, 221–248. Krosno: Muzeum Podkarpackie w Krośnie.
- Ligoda J., Podgórska-Czopek J. 2011. Katalog. W: S. Czopek (red.), *Autostradą w przeszłość. Katalog wystawy*, 133–295. Rzeszów: Fundacja Rzeszowskiego Ośrodka Archeologicznego.
- Machnik J. 1960. Ze studiów nad kulturą ceramiki sznurowej w Karpatach polskich. *Acta Archaeologica Carpathica* 2, 55–86.
- Matraszek B., Sałaciński S. (red.) 2002. *Krzemień świeciechowski w pradziejach* (= *Studia nad gospodarką surowcami krzemiennymi w pradziejach* 4). Warszawa.
- Mitura P. 1994. Obozowisko ludności subneolitycznej na stanowisku 22 w Woli Ranizowskiej-Stecach, gm. Ranizów, woj. Rzeszów. *Sprawozdania Archeologiczne* 46, 13–29.
- Moskwa K. 1962a. Konserwatorskie badania powierzchniowe przeprowadzone w województwie rzeszowskim w roku 1962. *Sprawozdanie Rzeszowskiego Ośrodka Archeologicznego za rok 1962*, 32–53.
- Moskwa K. 1963b. Badania powierzchniowe i nowo odkryte stanowiska archeologiczne z ramienia Konserwatora Zabytków Archeologicznych Województwa Rzeszowskiego w roku 1963. *Sprawozdanie Rzeszowskiego Ośrodka Archeologicznego za rok 1963*, 51–53.
- Moskwa K. 1963c. Grądy, pow. Mielec. *Z otchłani wieków* 29, 293–294.
- Moskwa K. 1964. *Pradzieje powiatu rzeszowskiego*. Lublin: Wydawnictwo Lubelskie.
- Moskwa K., Wieliczko M., Kunysz A. 1961. Województwo rzeszowskie. *Z otchłani wieków* 27, 47–48.
- Papiernik P., Rybicka M. 2002. *Annopol. Osada kultury pucharów lejkatych na Pojezierzu Gostynińskim*. Łódź: Muzeum Archeologiczne i Etnograficzne w Łodzi.
- Pelisiak A. 2002. Organizacja wewnętrzna osad ludności kultury pucharów lejkatych. Dobroń, stan. 1, pow. Pabianice (Polska środkowa). *Materiały i Sprawozdania Rzeszowskiego Ośrodka Archeologicznego* 23, 55–120.
- Pelisiak A. 2008. Krzemień czekoladowy w inwentarzach z neolitu, wczesnego i starszego okresu epoki brązu w Polsce południowo-wschodniej. W: W. Borkowski, J. Libera, B. Sałacińska, S. Sałaciński (red.), *Krzemień czekoladowy w pradziejach* (= *Studia nad gospodarką surowcami krzemiennymi w pradziejach* 7), 317–331. Warszawa: Państwowe Muzeum Archeologiczne.
- Pelisiak A. 2016. Krzemienie narzutowe w społecznościach młodszej epoki kamienia i wczesnego okresu epoki brązu wschodniej części Karpat polskich i Podkarpacia. W: S. Sałaciński, B. Sałacińska, W. Borkowski (red.), *Krzemień narzutowy w pradziejach* (= *Studia nad Gospodarką Surowcami Krzemiennymi w Pradziejach* 8), 193–212. Warszawa: Państwowe Muzeum Archeologiczne.
- Pelisiak A. 2017. Materiały krzemieniarskie odkryte w trakcie badań powierzchniowych realizowanych w promieniu 10 km od stanowiska 7 w Skołoszowie, pow. jarosławski, woj. podkarpackie. W: M. Rybicka (red.), *Wielokulturowe cmentarzysko w Skołoszowie, stanowisko 7, pow. jarosławski w kontekście osadnictwa z neolitu i wczesnej epoki brązu we wschodniej części Podgórze Rzeszowskiego*, 35–58. Rzeszów: Instytut Archeologii Uniwersytetu Rzeszowskiego.
- Pelisiak A. 2018. *Centrum i peryferia osadnictwa w neolicie i wczesnej epoce brązu na wschodnim Podkarpaciu i we wschodniej części polskich Karpat*. Rzeszów: Instytut Archeologii Uniwersytetu Rzeszowskiego, Fundacja Rzeszowskiego Ośrodka Archeologicznego.
- Pelisiak A., Sałacińska B., Sałaciński S. 2019. Siekiera czworościenna z krzemienia pasiatego z Berezki, gm. Solina. W druku.
- Proksa M. 1984. Próba analizy statystycznej kamiennych siekier neolitycznych ze zbiorów muzeów dawnego woj. rzeszowskiego. *Materiały i Sprawozdania Rzeszowskiego Ośrodka Archeologicznego za lata 1976–1979*, 5–40.
- Rogoziniński J.K. 2009. *Geografia osadnictwa kultur neolitycznych w centralnej części Kotliny Sandomierskiej ze szczególnym uwzględnieniem Płaskowyżu Kolbuszowskiego*. Rzeszów: niepublikowana praca magisterska, archiwum IA UR.
- Skowroński M. 1973. Zabytki archeologiczne w izbach pamiętek powiatu brzozowskiego. *Materiały i Sprawozdania Rzeszowskiego Ośrodka Archeologicznego za lata 1968–1969*, 153–159.
- Szmyt M. 1996. *Spółeczności kultury amfor kulistych na Kujawach*. Poznań: Uniwersytet Adama Mickiewicza w Poznaniu.
- Szmyt M. 1999. *Between West and East. People of the Globular Amphora Culture in Eastern Europe: 2950–2350 BC* (= *Baltic-Pontic Studies* 8). Poznań.

- Sznajdrowska A. 2013. Grób kultury amfor kulistych ze stanowiska Rozbórz 42, gm. Przeworsk. *Materiały i Sprawozdania Rzeszowskiego Ośrodka Archeologicznego* 34, 9–17.
- Valde-Nowak P. 1988. *Etapy i strefy zasiedlenia Karpat polskich w neolicie i na początku epoki brązu*. Wrocław: PAN, Zakład Narodowy im. Ossolińskich.
- Wiślański T. 1966. *Kultura amfor kulistych w Polsce północno-zachodniej*. Wrocław: Instytut Historii Kultury Materialnej, PAN.
- Wiślański T. 1979. Dalszy rozwój ludów neolitycznych. Plemiona kultury amfor kulistych. W: W. Hensel, T. Wiślański (red.), *Prahistoria Ziemi Polskiej 2. Neolit*, 261–299. Wrocław: Instytut Historii Kultury Materialnej, PAN.
- Włodarczyk P. 2006. *Kultura ceramiki sznurowej na Wyżynie Małopolskiej*. Kraków: Instytut Archeologii i Etnologii PAN.
- Wolski K. 1953. Siekierki krzemionkowe z dorzecza średniego Sanu. *Z otchłani wieków* 22(6), 239.
- Zawiślak P. 2013. Ceramika i krzemienie z osady kultury pucharów lejkowatych z Szumowa, stan. 10, pow. Puławy. W: A. Pozikhovski, J. Rogoziński, M. Rybicka (red.), *Na pograniczu kultury pucharów lejkowatych i kultury trypolskiej*, 227–249. Rzeszów: Instytut Archeologii Uniwersytetu Rzeszowskiego.
- Zielińska M. 1967. Narzędzia z młodszej epoki kamienia w zbiorach Muzeum Historycznego w Sanoku. *Materiały i Sprawozdania Rzeszowskiego Ośrodka Archeologicznego za rok 1967*, 198–203.
- Zielińska M. 1971. Narzędzia z młodszej epoki kamienia w zbiorach Muzeum Historycznego w Sanoku. *Materiały i Sprawozdania Rzeszowskiego Ośrodka Archeologicznego za rok 1971*, 198–203.
- Zielińska M. 1992. Luźne znaleziska archeologiczne w zbiorach Muzeum Historycznego w Sanoku. *Materiały i Sprawozdania Rzeszowskiego Ośrodka Archeologicznego za lata 1985–1990*, 245–248.
- Zych R. 2008. *Kultura pucharów lejkowatych w Polsce południowo-wschodniej*. Rzeszów: Instytut Archeologii Uniwersytetu Rzeszowskiego, Fundacja Rzeszowskiego Ośrodka Archeologicznego.
- Żaki A. 1955. Początki osadnictwa w Karpatach polskich. *Wierchy* 24, 99–116.
- Żaki A. 1963. Biecz i kasztelania biecka w zaraniu dziejów. W: R. Kaleta, F. Błoński (red.), *Biecz. Studia historyczne*, 34–63. Wrocław: Zakład Narodowy im. Ossolińskich.
- Żaki A. 1964. Najdawniejsze dzieje Jasła i okolicy. W: J. Garbacik (red.), *Studia do dziejów Jasła i regionu jasielskiego*, 13–49. Kraków: PWN.

Andrzej Pelisiak

Comments about the artefacts made of banded flint found in the eastern part of the Polish Carpathians and on their forelands. An attempt to perform chronological and cultural analysis, and interpretation

Summary

This paper discusses artefacts dated to the Neolithic and Early Bronze Age found on the area of the eastern Polish Carpathians and their forelands. Most of them came from accidental discoveries but some of them were found as a result of systematic surveys and excavations. Rectangular axes build strongest group of artefacts. Artefacts made of banded flint came from 116 sites grouped into 6 blocks: A – belongs to the Funnel Beaker culture (material from 6 sites); B – with characteristics of the Globular Amphora culture/Funnel Beaker culture or the Globular Amphora culture/Corded Ware culture (56 sites); C – materials of the Corded Ware culture (11 sites); D – materials dated to the Neolithic without cultural affiliation (28 sites); E – materials dated to the Early Bronze Age, most probably the Mierzanowice culture (5 sites) and F – materials dated to the Neolithic and Early Bronze Age without cultural affiliation (9 sites). There is no doubt about cultural affiliation of artefacts from the categories A, C and D. With regard to polished, rectangular axes bearing features typical for the Globular Amphora, Funnel Beaker and Corded Ware culture (category B), the situation is different. There is no graves and settlement sites on the eastern Polish

Carpathians, and graves and settlements are extremely rare on the forelands. This suggest that these areas were not settled by the Globular Amphora people. For these reasons cultural affiliation of these axes can be discussed on the several levels. The first one refers to the identification of axes makers. Features of the shape, preparation and polishing and raw material used suggest that these axes, or at least most of them could have been made by the Globular Amphora culture people. The second level of interpretation refers to the “last user” of these axes. In this respect, several possibilities can be suggested. First of all, there were people of the Funnel Beaker culture and/or Corded Ware culture. Numerous sites of the Funnel Beaker and Corded Ware cultures located on the eastern Polish Carpathians forelands, on the eastern Carpathian Foothills, and within the Jasło–Sanok Depression may indirectly suggests such the cultural affiliation of these axes. Secondly, it cannot be completely excluded that the “last users” of such axes may have been also the people of the Globular Amphora culture (items lost during penetration of these areas or movement of people, or some these axes came from destroyed graves of the Globular Amphora culture).