

## HANDEL STREFY EURO W 2011 ROKU

Wojciech Mroczek

W 2011 r. w warunkach globalnego spadku dynamiki aktywności gospodarczej nastąpiło wyraźne spowolnienie światowych obrotów handlowych. Według szacunków Światowej Organizacji Handlu (WTO) wolumen światowego handlu w 2011 r. zwiększył się zaledwie o 5% wobec 13,8% w roku 2010. O spowolnieniu handlu międzynarodowego zdecydowało głównie osłabienie dynamiki popytu w gospodarkach rozwiniętych, przede wszystkim w strefie euro, co wiązało się z silnym wpływem kryzysu zadłużeniowego na gospodarkę realną w tym regionie.

Wolumen importu krajów rozwijających się wzrósł w 2011 r. o 7,9%, podczas gdy krajów rozwiniętych zaledwie o 2,8%. Dynamika importu strefy euro była niższa niż pozostałych największych gospodarek rozwiniętych.

Jak wskazują szacunki *Netherlands Bureau for Economic Policy Analysis (CPB)*, import strefy euro zwiększył się w 2011 r. zaledwie o 2,4%. Negatywny wpływ na jego dynamikę miały silnie zaznaczające się w końcu 2011 r. tendencje recesyjne. W IV kwartale 2011 r., w porównaniu z poprzednim kwartałem, import w cenach stałych obniżył się bowiem o 3,3%.

Niski popyt w krajach rozwiniętych niekorzystnie wpłynął na eksport krajów rozwijających się. Wzrósł on realnie o 5,4%, podczas gdy eksport krajów rozwiniętych o 4,7%. WTO szacuje, że dynamika eksportu krajów rozwijających się, z wyłączeniem Chin, była nieco niższa niż eksportu krajów rozwiniętych. Spośród największych gospodarek rozwiniętych najszybszy wzrost eksportu w 2011 r. miał miejsce w Stanach Zjednoczonych, nawet mimo aprecjacji dolara. Na wolniejszy wzrost eksportu strefy euro negatywnie oddziaływał natomiast handel wzajemny krajów tego regionu.

Wyższy popyt w otoczeniu strefy euro niż w samej strefie euro spowodował, że eksport do krajów trzecich stał się najważniejszym czynnikiem wzrostu gospodarczego<sup>1</sup>. W 2011 r. eksport poza strefę euro zwiększył się o 7,4% (podczas gdy wzajemny handel między krajami strefy euro wzrósł zaledwie o 2,0%, a import z krajów trzecich o 2,5%). W IV kwartale 2011 r. zarówno w handlu wewnątrz strefy euro, jak i w imporcie z krajów trzecich odnotowano spadki w porównaniu z analogicznym kwartałem 2010 r.

W wyniku tych tendencji w eksporcie zwiększył się udział krajów trzecich (do 51,8% w 2011 r.), przede wszystkim krajów spoza Unii Europejskiej (35,5%).

Podobne zmiany obserwowane były także po stronie importu – udział krajów trzecich zwiększył się do 52,7% (w tym krajów nienależących do UE do 38,4%). W 2011 r. wartość obrotów handlowych w strefie euro przekroczyła poziom sprzed pierwszej fazy kryzysu.

Wzrost eksportu w strefie euro stymulował przede wszystkim popyt w Chinach i Rosji – udział tych krajów w eksporcie strefy euro zwiększył się najbardziej w 2011 r. Chiny są w ostatnich latach najszybciej rosnącym rynkiem eksportowym strefy euro (w latach 2003-2011 udział tego kraju w zewnętrznym eksporcie strefy euro podwoił się). Wzrosło także znaczenie Polski (po dwóch latach spadków w latach 2009-2010) – piątego pod względem wartości rynku zbytu dla eksporterów ze strefy euro. Nadal małało znaczenie rynku brytyjskiego i amerykańskiego.

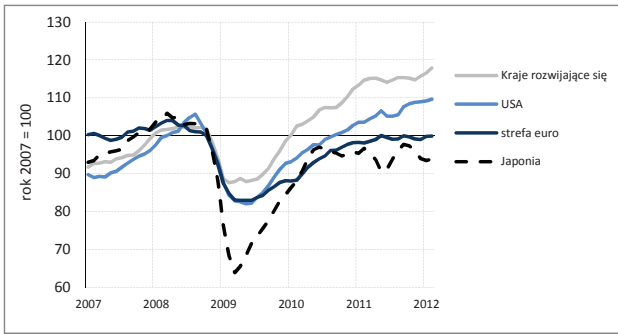
Spośród 10 głównych rynków eksportowych, w 2011 r. najsilniej wzrosła sprzedaż do Rosji (wzrost wolumenu o 21,2%), Chin (o 15,6%) i Turcji (o 12,7%). Stosunkowo wysoką dynamikę odnotowano także w eksporcie na rynki krajów Europy Środkowej i Wschodniej – w tym zwłaszcza Polski, charakteryzującej się wysoką jak na warunki europejskie dynamiką popytu (wzrost eksportu o 9,0%).

Eksporterzy ze strefy euro skorzystali na szybko rosnącym, w porównaniu z popytem wewnątrz regionu, popycie w USA i Japonii (eksport do obu krajów osiągnął w końcu 2011 r. poziom sprzed załamania handlu na przełomie lat 2008 i 2009). Natomiast najniższa dynamika charakteryzowała w 2011 r. sprzedaż do Wielkiej Brytanii i Czech, a więc krajów, w których podobnie jak w strefie euro wyraźnie osłabł popyt wewnętrzny.

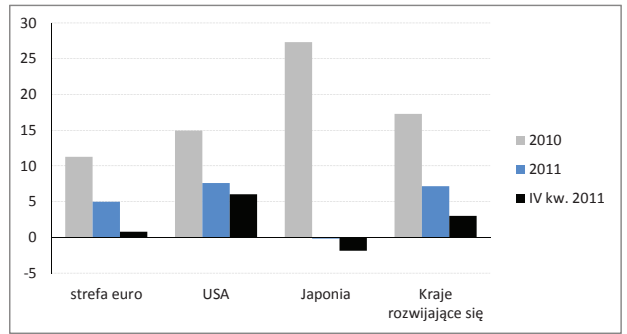
Wolumen importu strefy euro z krajów trzecich w 2011 r. wzrósł zaledwie o 2,5% (w 2010 r. – o 10,7%). W ujęciu wartościowym spadek dynamiki importu był mniejszy. Podczas gdy w 2010 r. wartość importu z krajów trzecich wzrosła o 22,5%, to w 2011 r. – o 12,3%.

Głównym czynnikiem wpływającym na wzrost wartości importu z krajów trzecich był wzrost cen surowców. W 2011 r. wartość importu surowców wzrosła o 26,4%, a więc niewiele mniej niż w 2010 r. (31,0%). Według Hamburgskiego Instytutu Gospodarki Światowej (HWWI), w 2011 r. ceny surowców w strefie euro (wyrażone w euro) wzrosły o 27,4% - co w całości tłumaczy wzrost wartości importu w tej kategorii. Spośród pozostałych kategorii największy wzrost nastąpił w przywozie dóbr pośrednich, co w dużej mierze związane było z relatywnie dużym wzrostem popytu sektora eksportowego w strefie euro. Natomiast w kategoriach, na które w dużym stopniu wpływa koniunktura w strefie euro,

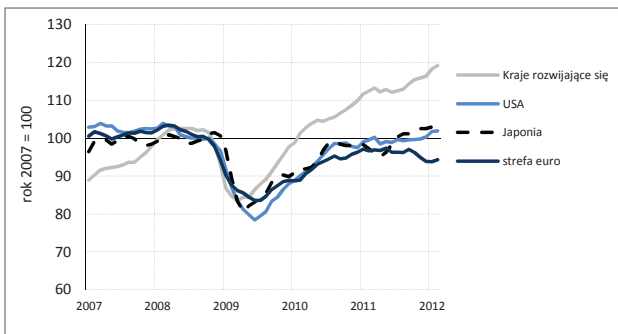
**Eksport wybranych gospodarek świata**  
(w cenach stałych; dane wyrównane sezonowo)



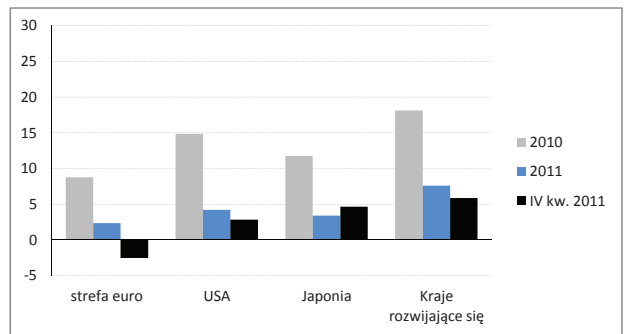
**Zmiany eksportu w wybranych gospodarkach świata**  
(w cenach stałych)



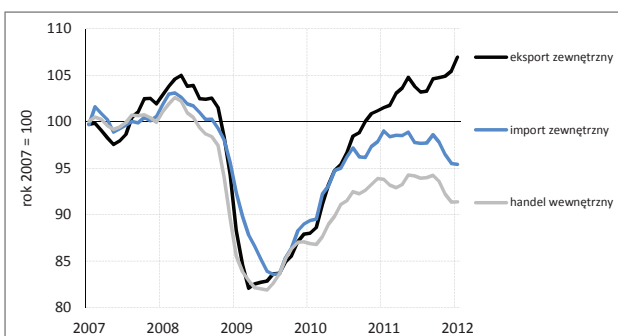
**Import wybranych gospodarek świata**  
(w cenach stałych; dane wyrównane sezonowo)



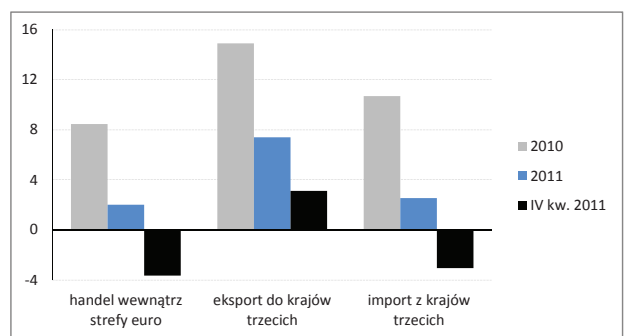
**Zmiany importu w wybranych gospodarkach świata**  
(w cenach stałych)



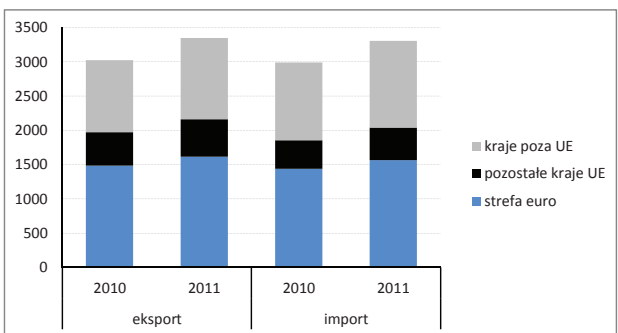
**Handel strefy euro wg głównych kierunków**  
(w cenach stałych; dane wyrównane sezonowo)



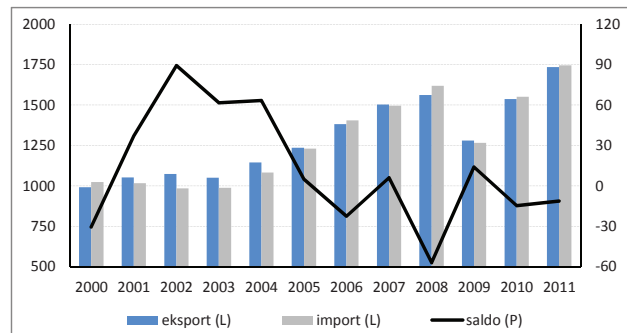
**Zmiany handlu strefy euro wg głównych kierunków**  
(w cenach stałych)



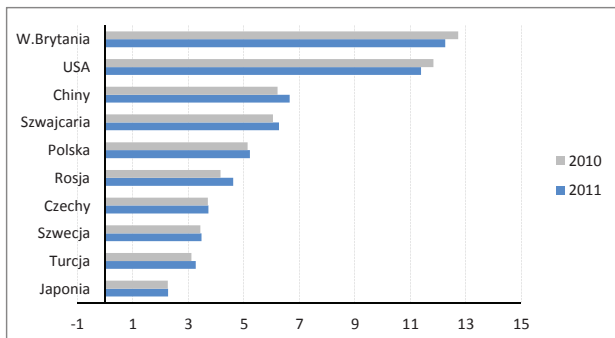
**Wartość handlu wewnątrz strefy euro i wymiany z krajami trzecimi**  
(w mld EUR)



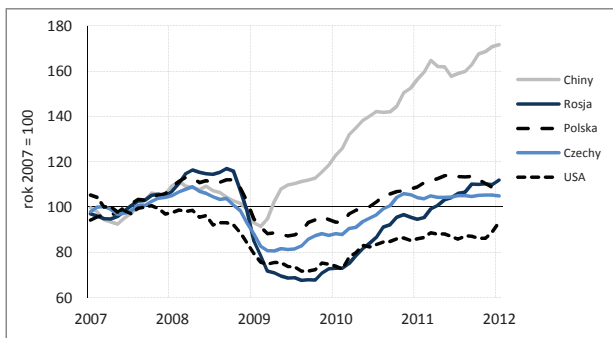
**Wartość zewnętrznego handlu strefy euro**  
(w mld EUR)



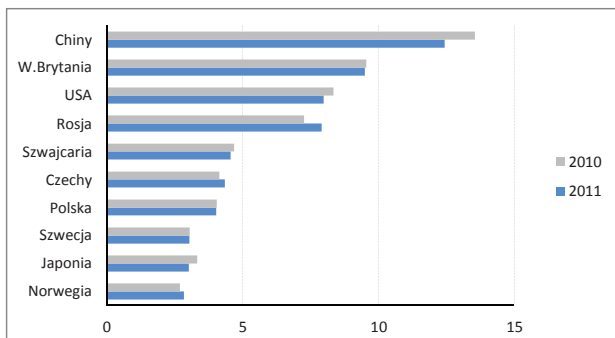
**Najważniejsi partnerzy strefy euro w eksporcie w 2011 r.**  
(w % eksportu zewnętrznego ogółem)



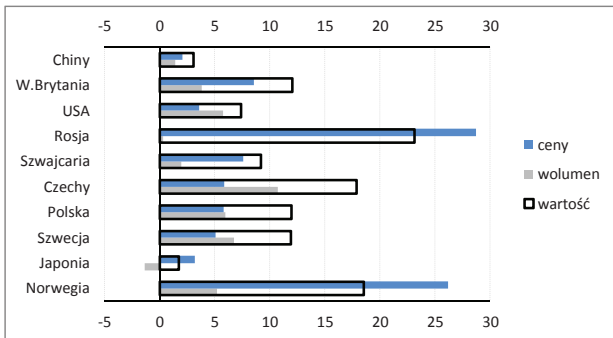
**Eksport strefy euro do wybranych krajów**  
(w cenach stałych; dane wyrównane sezonowo)



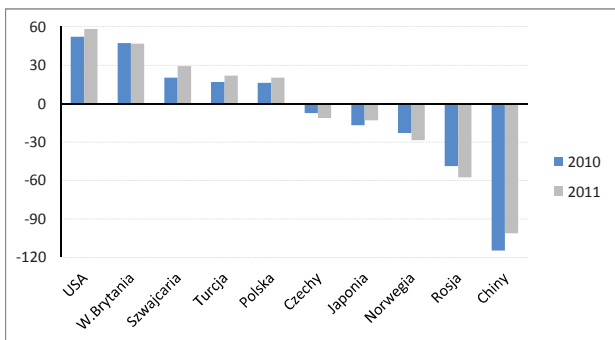
**Najważniejsi partnerzy strefy euro w imporcie w 2011 r.**  
(w % importu zewnętrznego ogółem)



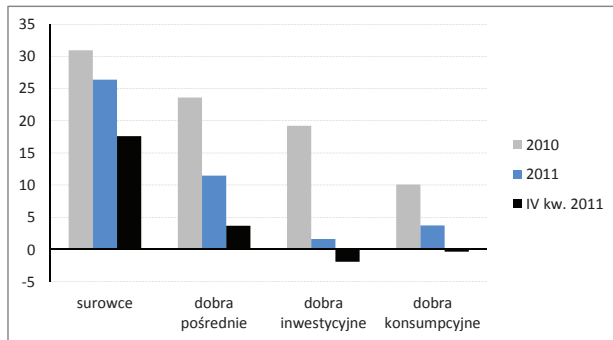
**Zmiany w imporcie strefy euro wg głównych partnerów handlowych**  
(w % w porównaniu z rokiem 2010)



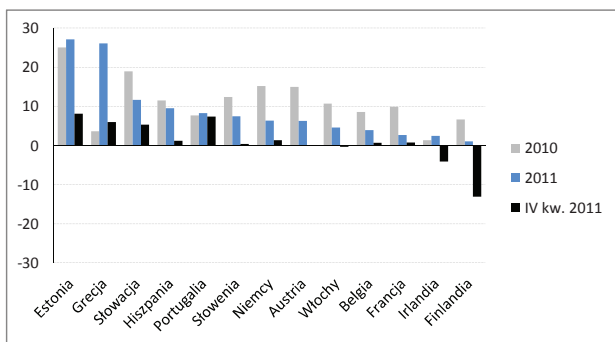
**Saldo w handlu strefy euro z najważniejszymi partnerami handlowymi**  
(w mld EUR)



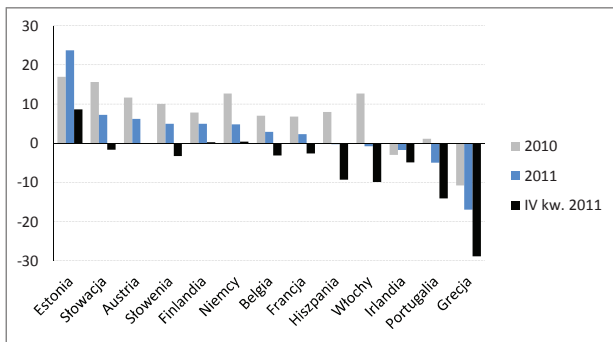
**Zmiany w imporcie zewnętrznym strefy euro wg głównych kategorii ekonomicznych**  
(w cenach bieżących; r/r)



**Zmiany eksportu w wybranych krajach strefy euro**  
(w cenach stałych; r/r)



**Zmiany importu w wybranych krajach strefy euro**  
(w cenach stałych; r/r)



nastąpiło silne obniżenie dynamiki importu. Pogłębiające się tendencje recesyjne w IV kwartale 2011 r. spowodowały, że zarówno w przypadku dóbr inwestycyjnych, jak i konsumpcyjnych w końcu 2011 r. nastąpił spadek wartości przywozu (odpowiednio o 1,9% i 0,4%).

Oslabienie popytu oraz wzrost cen surowców spowodowały zmiany w strukturze geograficznej importu strefy euro. Po raz pierwszy od 2000 r. zmalał udział Chin w imporcie zewnętrznym (z 13,5% w 2010 r. do 12,4% w 2011 r.). Zwiększyło się natomiast znaczenie głównych dostawców paliw – Rosji i Norwegii. Na pozycji szóstego największego dostawcy do strefy euro umocniły się Czechy.

Chińskich eksporterów można wskazać jako najbardziej poszkodowanych w obecnej fazie kryzysu w strefie euro. W 2011 r. wolumen przywozu z Chin zwiększył się zaledwie o 1,4%. Na ten wynik wpłynęło przede wszystkim silne obniżenie importu w IV kwartale 2011 r. (o 8,1%). Spadek importu z Chin nastąpił w bardzo wielu grupach towarowych – największy w grupie części do produkcji elektroniki użytkowej.

Silny wzrost wartości importu państw strefy euro z Rosji związany był ze wzrostem cen paliw – ropy naftowej i gazu ziemnego. Nie zmienił się natomiast wolumen importu z tego kraju.

Spśród 10 największych dostawców na rynek strefy euro, największy wzrost wolumenu w 2011 r. nastąpił w przywozie z Czech. Na wysoką dynamikę importu z Czech (10,7% w porównaniu z 2010 r.) wpłynęły silne powiązania korporacyjne czeskich przedsiębiorstw z niemieckim sektorem eksportowym. Wzrost importu z Polski okazał się nieco wolniejszy (6% r/r). Negatywny wpływ na jego dynamikę miała głównie sytuacja Fiata oraz producentów odbiorników telewizyjnych.

Mimo silnego wzrostu cen surowców (i w efekcie znacznego pogłębienia się ujemnego salda w tej kategorii<sup>2</sup>), deficyt wymiany handlowej strefy euro z krajami trzecimi w 2011 r. obniżył się nieznacznie (z 14,7 mld euro w 2010 r. do 10,1 mld euro w 2011 r.). Największy wpływ na to miało zmniejszenie się deficytu w handlu z Chinami oraz wzrost nadwyżki w obrotach handlowych z USA i Szwajcarią. Wzrosła także nadwyżka w handlu z Polską (do 20,2 mld euro). Wśród wszystkich partnerów handlowych strefy euro, deficyt w obrotach z Chinami jest wciąż najgłębszy. Ze względu na wzrost cen surowców pogłębiły się w 2011 r. ujemne salda w wymianie z Rosją i Norwegią. Zwiększył się także deficyt w obrotach handlowych strefy euro z Czechami.

W krajach strefy euro najszybciej rósł eksport Estonii i Grecji. W przypadku Estonii stosunkowo duży wpływ na dynamikę eksportu miał relatywnie wysoki popyt w krajach spoza strefy euro (Estonia należy bowiem do

tych krajów, w których udział strefy euro w eksporcie jest najniższy – 31,1% w 2011 r.). W przypadku Grecji wzrost eksportu w 2011 r. był znacznie silniejszy w porównaniu z rokiem poprzednim. Spowodowane było to konsekwencjami pogłębiającego się kryzysu zadłużeniowego i silnego spadku siły nabywczej Greków. W efekcie greckie przedsiębiorstwa poszukiwały rynków zbytu poza granicami kraju. Wyższą (w porównaniu ze średnią dla strefy euro) dynamikę eksportu odnotowały także Hiszpania i Portugalia, które także zostały dotknięte skutkami kryzysu w regionie. Najwyższy wzrost eksportu wśród największych gospodarek strefy euro odnotowały Niemcy, co wynikało głównie z większego, w porównaniu np. z eksporterami Francji czy Włoch, zaangażowania eksporterów niemieckich na rynkach poza strefą euro (zwłaszcza w krajach rozwijających się). Najniższy wzrost eksportu odnotowały natomiast Finlandia i Irlandia, tj. kraje, w których ofercie eksportowej duże znaczenie mają od lat wyroby wysokiej techniki. W warunkach wyraźnego osłabienia aktywności gospodarczej zmalał bowiem popyt na tego typu wyroby. W końcu 2011 r. oba kraje odnotowały nawet spadek wolumenu eksportu.

Podobnie jak w eksporcie, także w imporcie krajów strefy euro najwyższą dynamikę charakteryzowała Estonia. W 2011 r. kraj ten wyróżniał się wysoką dynamiką wzrostu gospodarczego na tle regionu<sup>3</sup>. W krajach objętych kryzysem nastąpił natomiast wyraźny spadek importu – najwyższy w Grecji (o 17%). Spadek popytu importowego pogłębił się w końcu 2011 r. W Grecji wielkość importu w IV kwartale 2011 r., w porównaniu z rokiem poprzednim, była niższa prawie o 30%.

<sup>1</sup> W 2011 r. produkt krajowy brutto w strefie euro zwiększył się o 1,5%. Wzrost ten w ponad 75% wynikał z poprawy relacji między eksportem a importem. Od początku obecnego stulecia był to jednocześnie największy wkład eksportu netto do wzrostu gospodarczego w tym regionie.

<sup>2</sup> Biorąc pod uwagę główne kategorie ekonomiczne, ujemne saldo pogłębiło się w grupie obejmującej paliwa i surowce do 375 mld euro (o ponad 75 mld euro w porównaniu z rokiem 2010). Natomiast w pozostałych kategoriach nastąpił wzrost nadwyżki (łącznie o 92 mld euro).

<sup>3</sup> W 2011 r. PKB w Estonii zwiększył się o 7,6%. Był to nie tylko najwyższy wzrost w strefie euro, ale także w krajach bałtyckich. W dużej mierze wpływ na tak wysoki wzrost miały także konsekwencje głębokiego spadku aktywności gospodarczej w tym kraju w latach 2008 i 2009. W efekcie w Estonii wiele wskaźników, w tym produkt krajowy brutto, nie osiągnęło jeszcze poziomu sprzed kryzysu.