

MAGDALENA CYBULSKA

## Przybory higieniczne używane na ziemiach polskich w pradziejach Polish Prehistoric Toiletries

Uniwersytet Medyczny w Łodzi

### Streszczenie

Zabytki znajdowane przez archeologów podczas prac wykopaliskowych pozwalają rzucić trochę światła na zabiegi higieniczne w pradziejach, w epoce brązu i żelaza. Do przyborów higieny osobistej należą: grzebień, brzytwa, pęsetki, nożyce, zwierciadła. Są one świadectwem, że ludność terenów Polski stosowała wiele zabiegów higienicznych, zapewne z chęci osiągnięcia lepszego wyglądu i ze względów zdrowotnych. Z monografii, materiałów i sprawozdań archeologicznych dowiadujemy się o chronologii, typologii i funkcji tych przedmiotów. Przyjmuje się, że przybory toaletowe znajdowane w grobach na cmentarzyskach wczesnodziejowych odzwierciedlają status zmarłego w danej społeczności i jego stan posiadania. Przybory higieniczne obok funkcji użytkowej były wykorzystywane w obrzędach i praktykach magicznych, służyły także za amulety.

**Słowa kluczowe:** historia medycyny; medycyna w pradawna, historia higieny

### Summary

Relics found by archaeologists during excavations shed some light on hygienic procedures in prehistoric times, in the Bronze and Iron Age. Personal hygiene accessories include: combs, razors, tweezers, scissors and mirrors. It can be concluded that the people inhabiting the Polish territory used a number of hygienic procedures with the view to improve health and appearance. Monographs, archaeological materials and reports reveal chronology, typology and functions of such toiletries. The objects found in graves in cemeteries from early historical period may reflect the status of the deceased in a given community and their wealth. Hygienic accessories, besides their practical function, were also used during various ceremonies, magical practices and served as amulets.

**Key words:** history of medicine, ancient medicine, history of hygiene

Archeologia, jak inne dyscypliny historyczne, zajmuje się rekonstrukcją życia codziennego ludzi w dawnych epokach. Jednak w odróżnieniu od historii obiektem zainteresowania archeologii są społeczeństwa, które pozostawiły po sobie nieliczne lub tylko znikome źródła pisane. Aby odtworzyć życie codzienne, archeolodzy bazują na wydobytych z ziemi podczas prac wykopaliskowych zabytkach. Przedmioty te przekazują nam wiedzę o wielu różnych aspektach działalności człowieka. Próbujemy odpowiedzieć na pytanie, w jaki sposób

nasz przodekowie zdobywali pożywienie, jak wyglądały ich wczesne osiedla, szukamy śladów dawnych wierzeń i bogów. Higiena i leczenie również stanowi jeden z przejawów aktywności człowieka. Temat ten jest rzadko podejmowany w literaturze archeologicznej, gdyż sprawy higieny i leczenia uzyskują niezbyt jasne naświetlenie materiałami archeologicznymi<sup>1</sup>.

<sup>1</sup> T. Malinowski: *Wielkopolska w otchłani wieków*, Poznań 1985, s. 318.

W prezentowanej pracy zajmę się przyborami toaletowymi do higieny osobistej, które były używane przez mieszkańców ziem polskich w pradziejach. Termin ten obejmuje: grzebień, pęsety, nożyce, brzytwy oraz zwierciadła. Czasem spotyka się całe zestawy tych przyrządów (tzw. garnitury toaletowe), w których skład wchodzi: szczypczyki, mała łyżeczka do czyszczenia uszu i pręcik do czyszczenia paznokci, a nieraz igły do tatuazu. Całość zawieszana była na kółku.

Materiał do pracy stanowiły artykuły z czasopism i książek archeologicznych, sprawozdania z badań terenowych oraz zabytki znajdujące się w zbiorach Muzeum Archeologicznego i Etnograficznego w Łodzi.

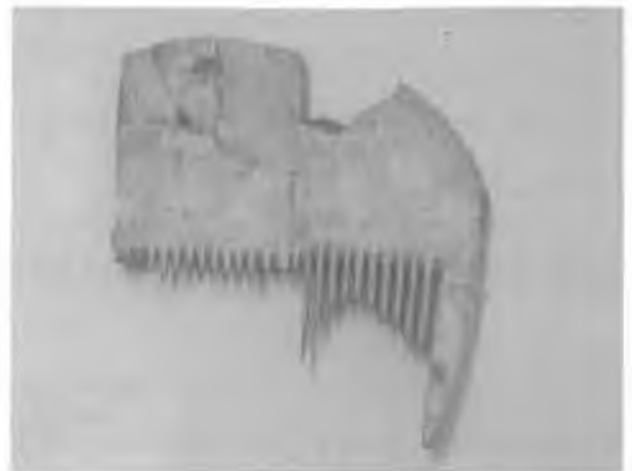
Osobne opracowania poszczególnych przyborów są rzadko podejmowane w piśmiennictwie archeologicznym. Przedmioty wykorzystywane do higieny znajdowane są podczas prac wykopaliskowych w osadach bądź grobach (ciałopalnych lub szkieletowych) albo w formie znalezisk luźnych. Często przybory toaletowe występują z innymi elementami wyposażenia grobowego. Badając te zabytki, określamy surowiec, z którego zostały wykonane, funkcję, którą mogły spełniać, przeprowadzamy ich typologię oraz chronologię.

W artykule zajmę się przyborami toaletowymi z epoki brązu i żelaza. Epoka brązu (okresy I–V) na naszym terenie rozpoczyna się około 1800 lat p.n.e. i trwa do około 700 lat p.n.e. Epokę żelaza natomiast dzielimy na trzy okresy: wczesny okres epoki żelaza zwany halsztackim (Hallstatt C i Hallstatt D) 700–400 p.n.e., okres przedrzymski zwany lateńskim, od 400 p.n.e. do początków n.e. oraz okres rzymski od początków n.e. do około 375 roku n.e.<sup>2</sup>

W archeologii często występuje pojęcie kultury archeologicznej. Oznacza ono zespół cech wspólnych, jakimi odznaczają się zabytki, które występują na danym obszarze w ciągu pewnego przedziału czasowego. Kultury archeologiczne są wyrazem działalności materialnej całych grup ludzkich<sup>3</sup>.

### Grzebień

Spośród przyborów higienicznych grzebień (RYC. 1, 2, 3) wyróżniają się największą liczbą publikacji dotyczących ich typologii i chronologii; są też wzmiankowane na marginesach prac dotyczących poszczególnych stanowisk archeologicznych. Od dawna analizowano ich formy, sposób wytwarzania, funkcje, zdobnictwo. W literaturze polskiej zagadnieniem grzebieni zajmowali



RYC. 1. Grzebień kościany z cmentarzyska w Białej koło Łodzi (okres rzymski). (Ze zbiorów Muzeum Archeologicznego i Etnograficznego w Łodzi, udostępniono za zgodą Muzeum)



RYC. 2. Grzebień kościany z cmentarzyska w Białej koło Łodzi (okres rzymski). (Ze zbiorów Muzeum Archeologicznego i Etnograficznego w Łodzi, udostępniono za zgodą Muzeum)



RYC. 3. Grzebień kościany z cmentarzyska w Białej koło Łodzi (okres rzymski). (Ze zbiorów Muzeum Archeologicznego i Etnograficznego w Łodzi, udostępniono za zgodą Muzeum)

<sup>2</sup> K. Godłowski, J.K. Kozłowski: *Historia starożytna ziem polskich*, Warszawa 1976, s. 18.

<sup>3</sup> J. Gąssowski: *Kultura pradziejowa na ziemiach polskich — zarys*, Warszawa 1985, s. 9.

się między innymi: Aldona Chmielowska<sup>4</sup>, Eugeniusz Cnotliwy<sup>5</sup>, Zofia Hilczerówna<sup>6</sup>.

Nazwa „grzebień” wywodzi się od grzebania we włosach w celu ich oczyszczenia i ułożenia<sup>7</sup>. Człowiek posługiwał się grzebieniami od zarania dziejów. Oprócz funkcji użytkowych przedmiot ten odgrywał też pewną rolę w wierzeniach i praktykach magicznych<sup>8</sup>.

Najstarsze dane dotyczące użycia grzebieni na ziemiach polskich pochodzą z końca epoki brązu i z okresu halsztackiego. Są to wyobrażenia grzebieni na naczyniach glinianych, a także ryty przedstawiające te przedmioty na popielnicach twarzowych z kultury pomorskiej. Włosy czesano wtedy przypuszczalnie grzebieniami drewnianymi, które bardzo rzadko zachowują się w materiale zabytkowym<sup>9</sup>. Najprawdopodobniej drewno stanowiło także najłatwiejszy w obróbce surowiec.

Po raz pierwszy grzebienie kościane pojawiają się w znaleziskach ze starszego okresu rzymskiego. W tym czasie grzebienie były jednolite, wykonane całkowicie z jednej płytki kościanej bądź złożone z 2–4 części połączonych na poprzek nitami<sup>10</sup>. Grzebienie stają się typowym wyposażeniem grobów, rzadko są spotykane w osadach.

Pierwsze europejskie grzebienie kościane znamy z mezolitycznych (środkowa epoka kamienia) znalezisk z Danii i Słowacji<sup>11</sup>. Na terenach Szwajcarii wśród artefaktów z neolitu (młodsza epoka kamienia) oprócz grzebieni wykonanych z rogu znaleziono grzebienie z witek drewnianych powiązanych zmyślnie korą brzoową<sup>12</sup>.

Tak jak dzisiaj, w czasach starożytnych grzebienie służyły przede wszystkim do czesania włosów. Po ana-

lizie form i rozmiarów grzebieni z polskiego materiału zabytkowego Chmielowska wysunęła stwierdzenia, że dół wyczesywania insektów nadawały się jedynie grzebienie o gęstych zębach, natomiast krótkie, szerokie i bogato zdobione grzebienie o zębach dłuższych ponad 2,5 cm mogły mieć zastosowanie również jako ozdoby fryzur<sup>13</sup>.

Grzebieniom oprócz powyższych zastosowań przypisuje się na podstawie danych etnograficznych i archeologicznych również znaczenie w praktykach magicznych, obrzędowych i rytuałach plemiennych<sup>14</sup>. Wiele grzebieni z epoki brązu i wczesnej epoki żelaza w Europie posiadało elementy służące do ich zawieszania: uszka, otworki, ażurowe uchwyty. Można przypuszczać, że przedmioty te pełniły rolę ozdoby charakterystycznej dla stroju kobiecego, a także rolę amuletu chroniącego człowieka przed urokami<sup>15</sup>.

W licznych pracach zajmowano się typologią grzebieni, czyli ich porządkowaniem według określonych wzorów. Najczęściej dziś przy określaniu typu grzebienia jest stosowana typologia według Sigrid Thomas. Autorka zajęła się wyłącznie grzebieniami jednostronnymi z okresu rzymskiego, dzieląc je na jednowarstwowe (zarówno zęby, jak i uchwyt wykonane z jednej warstwy surowca) i trzywarstwowe (jeden egzemplarz był wykonywany z co najmniej trzech kawałków surowca, dwa stanowiły zewnętrzne okładziny uchwytu, część środkowa tworzyła zęby, wszystkie warstwy połączone były nitami brązowymi). W obrębie tych grup zostały określone typy grzebieni według kształtu i ornamentacji<sup>16</sup>.

Znaleziska odpadów i półfabrykatów rogowych i kościanych pochodzących z produkcji grzebieni wskazują, że w okresie rzymskim wytwarzano te przedmioty na ziemiach polskich. Wyrabianie przyborów toaletowych z rogu i kości nie jest łatwe, ich zdobienie również wymaga praktyki. Do wyrobu przedmiotów rogowych używano rogów jeleni, sarny, łosia. Analiza materiału ze średniowiecznych pracowni rogowniczych w Gdańsku pozwoliła prześledzić kolejne fazy produkcji grzebieni. Wykonanie ich wymagało zastosowania imponującego zestawu narzędzi: noży, piłek, siekier, struga, świdra, pilnika<sup>17</sup>.

<sup>4</sup> A. Chmielowska: *Grzebienie starożytne i średniowieczne z ziem polskich*, „Acta Archaeologica Lodziensis”, 1971, 20, s. 7–8, 86–91.

<sup>5</sup> E. Cnotliwy: *Grzebienie rogowe i kościane od I do V w. n. e.*, „Materiały Zachodnio-Pomorskie”, 1963, 9, s. 167–219.

<sup>6</sup> Z. Hilczerówna: *Rogownictwo gdańskie w X–XIV wiek*, „Gdańsk Wczesnośredniowieczny”, 1961, 4, s. 41–144.

<sup>7</sup> J. Kostrzewski: *Kultura prapolska*, Poznań 1947, s. 200.

<sup>8</sup> A. Chmielowska: *op. cit.*

<sup>9</sup> A. Chmielowska: *op. cit.*, s. 8; K. Dzięgielewski: *Grzebienie i zawieszki grzebieniowate z epoki brązu i wczesnej epoki żelaza i ich związek ze strojem*, [w:] J. Chochorowski (red.), *Studia nad epoką brązu i wczesną epoką żelaza*. Księga poświęcona Profesorowi Markowi Gedlowi na pięćdziesięciolecie pracy w Uniwersytecie Jagiellońskim, Kraków 2007, s. 153–217; J. Kostrzewski: *Wielkopolska w pradziejach*, Warszawa–Wrocław 1955, s. 230; T. Malinowski: *op. cit.*, s. 321.

<sup>10</sup> J. Kostrzewski: *Wielkopolska*, s. 230.

<sup>11</sup> A. Chmielowska: *op. cit.*, s. 33.

<sup>12</sup> K. Jażdżewski: *Pradzieje Europy Środkowej*, Warszawa 1981, s. 234.

<sup>13</sup> A. Chmielowska: *op. cit.*, s. 84.

<sup>14</sup> A. Kietlińska: *Struktura społeczna ludności kultury przeworskiej*, „Materiały Starożytne”, 1963, 9, s. 41; A. Chmielowska: *op. cit.*, s. 86–91.

<sup>15</sup> K. Dzięgielewski: *op. cit.*, s. 189–190.

<sup>16</sup> E. Cnotliwy: *op. cit.*, s. 15; K. Nadolska-Horbacz: *O przyborych toaletowych w okresie rzymskim na Pomorzu Wschodnim*, „Acta Universitatis Lodziensis”, 1983, 3, s. 9–20.

<sup>17</sup> Z. Hilczerówna: *op. cit.*, s. 62–81.

### Brzytwy

Pierwsze brzytwy, nazwane tak od niezachowanego słowa „brzyć” — strzyc, golić, pojawiają się w wykopaliskach zachodnio-polskich w obrębie kultury łużyckiej w młodszym okresie brązowym<sup>18</sup>. Świadczą one o zwyczaju golenia zarostu. Początkowo mężczyźni używali brzytw brązowych, później również żelaznych. Nie jest przy tym wykluczone, że wcześniej owego zabiegu dokonywano niektórymi nożami brązowymi<sup>19</sup>. Brzytwy były płaskie, dość cienkie, z jedną krawędzią wyostrzoną, prostą lub łukowato wygiętą.

Na terenie Europy brzytwy spotyka się w starszej epoce brązowej wśród tzw. kultur mogiłowych i kultury nordyjskiej. Nordyjskie brązowe brzytwy posiadały rączkę w kształcie łba końskiego<sup>20</sup>.

Brzytwy są cechą wyposażenia grobów męskich, często znajduje się je w miejscach pochówku wojowników<sup>21</sup>. Niekiedy spotyka się je jednak w grobach z wyposażeniem typowo kobiecym<sup>22</sup>. Alina Kietlińska podkreśla, że w kulturze przeworskiej brzytwy wkładano do grobów, aby zaznaczyć jakieś funkcje obrzędowe<sup>23</sup>. Za pomocą tych przedmiotów można było również rozcinać cienką skórę i tkaninę<sup>24</sup>.

Brzytwy możemy podzielić na trzy grupy: trapezowate, półkoliste i półksiężycowate (ryc. 4). Brzytwy trapezowate charakteryzują się słabo łukowato wygiętym ostrzem i skośnie ściętymi końcami. Brązowe brzytwy trapezowate są znane z cmentarzysk typu łużyckiego z późnej epoki brązu. Brzytwy trapezowate ustąpiły miejsca okazom półkolistym i półksiężycowatym. Brzytwy półkoliste posiadają znacznie silniej wygięte ostrze, ucięte ich końce mają w przybliżeniu kierunek poziomy. U półksiężycowatych znalezisk końce nie są ścięte, lecz zwężają się stopniowo, tworząc ostrze mniej lub więcej wygięte ku górze<sup>25</sup>. Na terenie Polski również spotykamy



RYC. 4. Żelazna brzytwa półksiężycowata z cmentarzyska w Zadowicach koło Kalisza (wczesny okres rzymski — II wiek n. e.). (Ze zbiorów Muzeum Archeologicznego i Etnograficznego w Łodzi, udostępniono za zgodą Muzeum)

brzytwy brązowe o łukowato ukształtowanym ostrzu i wyodrębnionej rękojeści zakończonej kółkiem<sup>26</sup>.

Brzytwy zanikają z inwentarzy grobowych w późniejszych okresach aż po wczesne średniowiecze. Na Pomorzu Wschodnim w okresie rzymskim nie znaleziono w grobach ani jednej brzytwy. Możliwe, że funkcje brzytw przejęły inne przedmioty np. nożyki sierpikowate, a nawet pęsety<sup>27</sup>.

Brzytwy mogły być również używane do zabiegów chirurgicznych i rytualnych, co będzie przedmiotem moich następnych publikacji.

### Pęsetki

Szczypczyki (pęsetki) (ryc. 5) były wykorzystywane do wyrywania oddzielnych włosów na twarzy, w miejscach, w których golenie wywoływałoby ich niepotrzebny porost<sup>28</sup>. Wykonywano je z brązu, żelaza, a nawet ze złota. Te ostatnie spotykamy w bogatych grobach „książęcych”<sup>29</sup>.

Szczypczyki w materiale archeologicznym na terenie polski znane są już z II okresu epoki brązu<sup>30</sup>. Rozpowszechnienie pęsetek przypada na Hallstatt C i obejmuje przede wszystkim Wielkopolskę, Śląsk, liczniej występują one dopiero w kulturze pomorskiej<sup>31</sup>. Okazy z późnego

<sup>18</sup> J. Kostrzewski: *Kultura*, s. 202; T. Malinowski: *op. cit.*, s. 320.

<sup>19</sup> T. Malinowski: *Ibidem*.

<sup>20</sup> K. Jażdżewski: *op. cit.*, s. 317, 324.

<sup>21</sup> R. Wołagiewicz: *Cmentarzysko z okresu późnolateńskiego i rzymskiego w Niemicy, pow. Sławno*, „Materiały Zachodnio-Pomorskie”, 1964, 10, s. 123; E. Kaszewska: *Cmentarzysko kultury wenedzkiej w Nowym Młynie pow. Włocławek*, „Prace i Materiały Muzeum Archeologicznego i Etnograficznego w Łodzi”, 1969, 16, s. 120.

<sup>22</sup> B. Barankiewicz: *Cmentarzysko z okresu rzymskiego w Grodzisku Mazowieckim*, „Materiały Starożytne” 1959, 5, s. 213; A. Kietlińska: *op. cit.*, s. 41.

<sup>23</sup> A. Kietlińska: *op. cit.*, s. 41.

<sup>24</sup> M. Gedl: *Śląskie brzytwy brązowe o łukowato uformowanym ostrzu i wyodrębnionej rękojeści*, „Silesia Antiqua”, 1988, 30, s. 91.

<sup>25</sup> J. Kostrzewski: *Brzytwy w grobach skrzynkowych*, „Wiadomości Archeologiczne”, 1922–1924, 2, s. 54–59.

<sup>26</sup> M. Gedl: *op. cit.*, s. 91–105.

<sup>27</sup> K. Nadolska-Horbacz: *op. cit.*, s. 28.

<sup>28</sup> J. Kostrzewski: *Kultura*, s. 203.

<sup>29</sup> I. Kramarkowa: *Groby książęce z III/IV w. n. e. we Wrocławiu-Zakrzowie. W stulecie odkryć*, *Silesia Antiqua*, 32, s. 142.

<sup>30</sup> J. Kostrzewski: *Wielkopolska*, s. 86–89.

<sup>31</sup> I. Jadczykowa: *Późne stadia rozwoju kultury łużyckiej w Polsce środkowej (na podstawie wybranych stanowisk)*, „Prace i Ma-



RYC. 5. Brązowe szczypczyki z cmentarzyska w Zadowicach koło Kalisza (późny okres lateński). (Ze zbiorów Muzeum Archeologicznego i Etnograficznego w Łodzi, udostępniono za zgodą Muzeum)

podokresu rzymskiego i z początku epoki żelaznej posiadają przesuwkę, która ułatwiała zwieranie się końców szczypiec.

Zabytki te są opisywane jako atrybuty grobów męskich<sup>32</sup>. Na Pomorzu Wschodnim w okresie rzymskim pęsetki współwystępowały w grobach wraz z ostrogami. Dlatego można przypuszczać, że były one wykorzystywane przez mężczyzn zajmujących wyższe miejsca na ówczesnej drabinie hierarchii społecznej<sup>33</sup>.

W bogatszych grobach spotyka się czasami brązowe szczypce wraz z maleńkimi łyżeczkami do czyszczenia uszu i pręcikiem służącym prawdopodobnie do czyszczenia paznokci, a nieraz i igły do tatuowania<sup>34</sup>. Zestawy takich przyborów zawieszano na kółkach i służyły do utrzymania higieny oraz zabiegów kosmetyczno-upiększających<sup>35</sup>. Można przypuszczać, że w okresie Hallstatt C w warstwie zamożnych wojowników rozpo-

wszechniła się moda tatuauzu i skaryfikacji — zdobienia ciała bliznami<sup>36</sup>.

Pęsetki możemy podzielić na dwie grupy. Pierwsza charakteryzuje się ramionami stopniowo rozszerzającymi się do dołu, łapki pęsety są dwu lub trzykrotnie szersze od uszka. W drugiej grupie są okazy wyróżniające się wąskimi, krótkimi, równobocznymi ramionami, dopiero w dolnej partii rozszerzającymi się trójkątnie lub prostokątnie. Czasami ramiona pęsety są zdobione rytmicznymi liniami. Funkcja pęset nie ograniczała się tylko do usuwania owłosienia, mogły one też być wykorzystywane do celów medycznych. Niektóre pęsety posiadające kółko pełniły zapewne funkcję ozdoby, zawieszano je wtedy na szyi lub przy pasie<sup>37</sup>.

### Nożyce

Mężczyźni przystrzygali brody tuż przy skórze nożycami znanymi u nas już w I wieku p.n.e. Nożyce wczesnohistoryczne mają zwykle koniec kabłąka wygięty pierścieniowato, co spotykamy także u niektórych nożyc z okresu późno-lateńskiego i rzymskiego<sup>38</sup>. Służyły one do obcinania włosów, można też było ich używać do cięcia różnorodnego materiału.

Przyjmuje się, że nożyce wchodziły w skład inwentarza grobów męskich<sup>39</sup>. Nożyce znajdujemy najczęściej w bogatych grobach wojowników, czyli w tzw. grobach książęcych. Ich funkcje są rozmaicie interpretowane. Należały do przyborów toaletowych, uważa się je za narzędzia związane z hodowlą owiec<sup>40</sup>, wreszcie przypisuje im się znaczenie obrzędowe i magiczne<sup>41</sup>. Jednym z kryteriów wykorzystywanych przy ustalaniu przeznaczenia nożyc jest surowiec, z którego zostały wykonane. Przyjmuje się, iż do prac w gospodarstwie domowym używano nożyc żelaznych, natomiast jako przybory toaletowe i do celów obrzędowych były wykorzystywane nożyce brązowe i srebrne. Nożyce z metali szlachetnych znajdowane w grobach mogą wskazywać, że ich posiada-

teriały Muzeum Archeologicznego i Etnograficznego w Łodzi, 1999–2001, 41, s. 126–127; I. Jadczkowska: *Ciało palne cmentarzysko ludności kultury łużyckiej okresu Halsztackiego D z Zalewu II, województwo sieradzkie*, „Prace i Materiały Muzeum Archeologicznego i Etnograficznego w Łodzi”, 1988, 35, s. 53.

<sup>32</sup> K. Jażdżewski: *op. cit.*, s. 316; K. Nadolska-Horbacz: *op. cit.*, s. 27; A. Strobin: *Pęsetka brązowa z cmentarzyska kultury oksywskiej w Wyczechowie, pow. Kartuski*, „Wiadomości Archeologiczne”, 2006, 58, s. 136.

<sup>33</sup> K. Nadolska-Horbacz: *op. cit.*, s. 27.

<sup>34</sup> J. Kostrzewski: *Wielkopolska*, s. 135; S. Jasnosz: *Materiały i studia do dziejów osadnictwa starożytnego i wczesnośredniowiecznego Ziemi Obornicko-Rogozińskiej (część 1)*, „Fontes Archeologici Posnanienses” 1980, 31, s. 40.

<sup>35</sup> H. Wiklak: *Późniejsze stadia rozwojowe środkowopolskiej grupy kultury łużyckiej*, „Prace i Materiały Muzeum Archeologicznego i Etnograficznego w Łodzi” 1972, 19, s. 65.

<sup>36</sup> M. Gedl: *Die Hallstatteinflüsse auf den polnischen gebieten in der Frühheisenzeit*, Warszawa–Kraków 1991, s. 138.

<sup>37</sup> A. Strobin: *op. cit.*, 128–136.

<sup>38</sup> J. Kostrzewski: *Kultura*, s. 203.

<sup>39</sup> K. Jażdżewski: *op. cit.*, s. 492; J. Kostrzewski: *Wielkopolska...*, s. 229; E. Kaszewska: *Cmentarzysko kultury przeworskiej w Gledzianówku (st. 1), woj. płockie*, „Prace i Materiały Muzeum Archeologicznego i Etnograficznego w Łodzi”, 1977, 24, s. 136; H. Dobrzańska, J. Wielowiejski: *The early roman high-status elite grave in Giebałtów near Cracow*, „Materiały Archeologiczne”, 1997, 30, s. 90.

<sup>40</sup> J. Kostrzewski: *Kultura*, s. 203.

<sup>41</sup> Z. Błaszczyk: *Rozwój społeczno-gospodarczy Polski środkowej w okresie rzymskim*, „Prace i Materiały Muzeum Archeologicznego i Etnograficznego w Łodzi”, 1975, 22, s. 256–257; H. Dobrzańska, J. Wielowiejski: *op. cit.*, s. 90.



RYC. 6. Zwierciadełko brązowe i brązowe zakończenie uchwytu z cmentarzyska w Zadowicach koło Kalisza (późny okres przedrzymski I wiek p.n.e.). (Ze zbiorów Muzeum Archeologicznego i Etnograficznego w Łodzi, udostępniono za zgodą Muzeum)

cze należeli do wyższych warstw społecznych. Być może pełnili oni również jakieś nieznane nam dzisiaj funkcje w obrębie danej społeczności<sup>42</sup>.

Włosy odgrywały ważną rolę w wielu społeczeństwach, ich obcięcie mogło się wiązać z istotnymi momentami w życiu człowieka: z inicjacją, zawarciem małżeństwa. Niewykluczone, że nożyce wkładano do grobu człowiekowi, który dokonywał obrzędowego obcinania włosów. Funkcja ta najprawdopodobniej należała do mężczyzn<sup>43</sup>.

### Zwierciadła

Wspólna dla języków słowiańskich nazwa zwierciadła (pierwotnie: *zierkadła* lub *ziercadła*, od zerkania) wskazuje, że przedmioty te były znane w pradziejach na terenie Polski<sup>44</sup>. Zwierciadła należą do wyjątkowych za- bytków, są często opracowywane jako importy z terenów

cesarstwa rzymskiego na ziemiach polskie<sup>45</sup>. Należały one do wyrobów luksusowych, posiadały je kobiety zamożne, często zwierciadła pochodzą z grobów „księżęcych”. Wykonywano je z brązu albo ze srebra, miały kształty kuliste lub czworokątne<sup>46</sup>. Groby ze zwierciadłami uważane są za pochówki kobiet.

Na cmentarzysku w Zadowicach znaleziono brązowe zwierciadełko z I wieku p.n.e. (RYC. 6). Jest ono importem z terenów kultury celtyckiej. Ze zwierciadłem wiązały się różne przesady, wróżby (dotyczące małżeństwa), zabiegi magiczne, przepowiadanie przyszłości. Na wazach i mozaikach antycznych widzimy sceny przedstawiające takie wróżby. Mogły być one również stosowane przez ludy słowiańskie. Niewielkie rozmiary zwierciadła z Zadowic wskazują, że było ono wykorzystywane raczej do praktyk tego rodzaju niż do zabiegów toaletowych. W grobie mogła zostać zatem pochowana kobieta, która zajmowała się zielarstwem lub magią<sup>47</sup>.

### Zakończenie

Przybory toaletowe były używane nie tylko podczas zabiegów higienicznych, ale także za ich pomocą mieszkańcy pradziejowej Polski dbali o wygląd zewnętrzny. Przedmioty te spełniały wiele funkcji w ówczesnych społeczeństwach. Oprócz zaspokajania potrzeb użytkowych przybory toaletowe wykorzystywano podczas czynności obrzędowych, rytualnych, a nawet magicznych. Niektóre z nich służyły jako ozdoby stroju lub amulety (grzebień, pęsety). Mogły chronić przed złymi mocami żywych i umarłych. W materiale archeologicznym najpowszechniej występują grzebienie. Inne przybory toaletowe są często znajdowane w grobach ludzi zamożnych.

### Adres do korespondencji

Uniwersytet Medyczny w Łodzi  
ul. Żeligowskiego 7/9  
90-643 Łódź

<sup>42</sup>G. Rycel. *Cmentarzysko kultury przeworskiej w Sobótce (st. 1), woj. konińskie*, „Prace i Materiały Muzeum Archeologicznego i Etnograficznego w Łodzi”, 1981, 28, s. 258; I. Kramarkowa: *op. cit.*, s. 141.

<sup>43</sup>A. Kietlińska: *op. cit.*, s. 39–41.

<sup>44</sup>J. Kostrzewski: *Kultura*, s. 203.

<sup>45</sup>K. Majewski: *Importy rzymskie na ziemiach słowiańskich*, Wrocław 1949, s. 20.

<sup>46</sup>K. Nadolska-Horbacz: *op. cit.*, s. 21; K. Majewski: *op. cit.*, s. 20.

<sup>47</sup>E. Kaszewska: *Zadowice — tysiącletnie cmentarzysko na bursztynowym szlaku*, Łódź 1984, s. 28; E. Kaszewska: *Grób 773 z Zadowic w woj. kaliskim*, „Prace i Materiały Muzeum Archeologicznego i Etnograficznego w Łodzi”, 1980, 27, s. 188–189.