

# Zbigniew Pianowski

---

## O sposobach zabezpieczania oraz ekspozycji relikwów architektury średniowiecznej odsłoniętych w trakcie wykopalisk na Wawelu

---

Ochrona Zabytków 48/1 (188), 24-30

---

1995

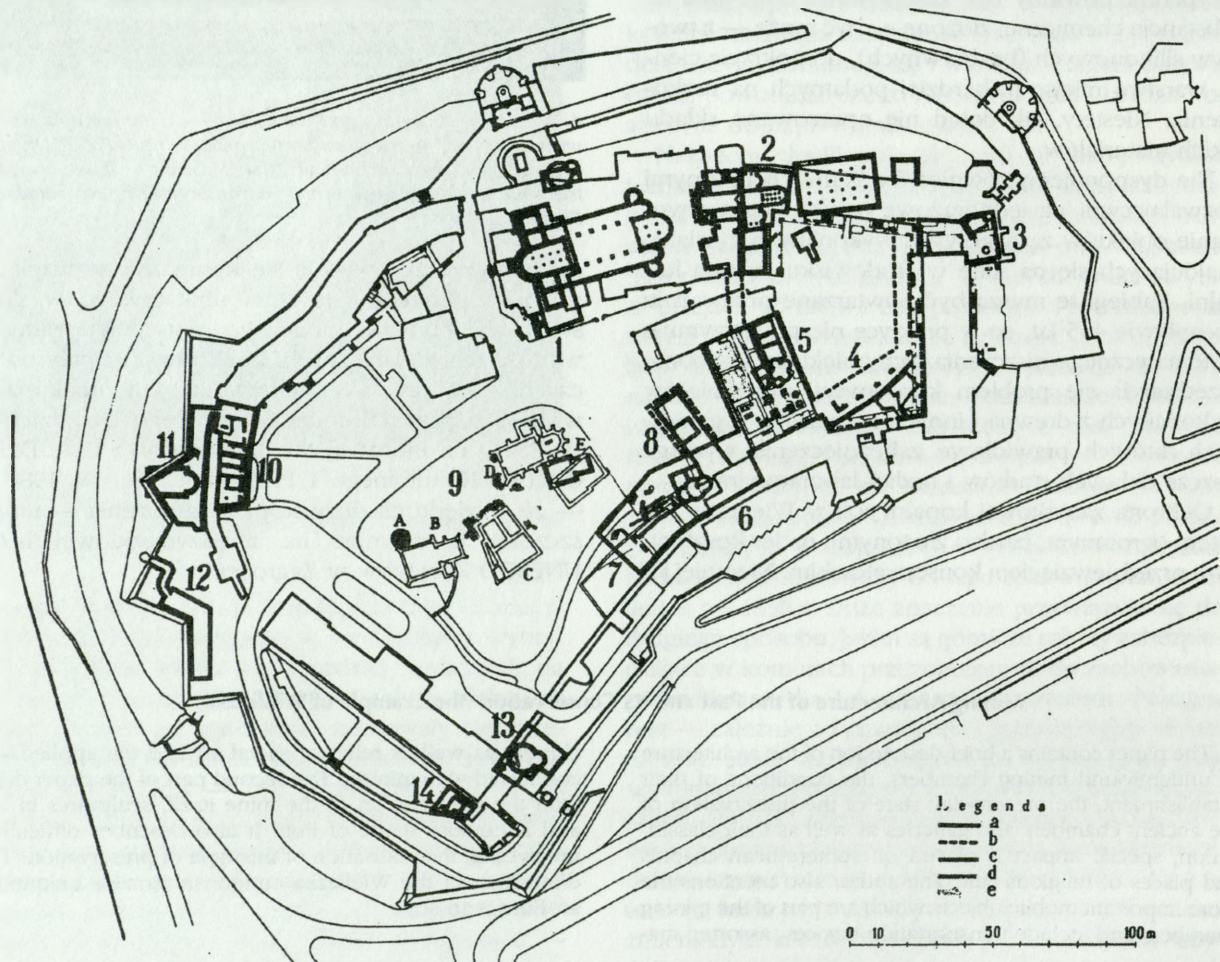
Artykuł został zdigitalizowany i opracowany do udostępnienia w internecie przez Muzeum Historii Polski w ramach prac podejmowanych na rzecz zapewnienia otwartego, powszechnego i trwałego dostępu do polskiego dorobku naukowego i kulturalnego. Artykuł jest umieszczony w kolekcji cyfrowej [bazhum.muzhp.pl](http://bazhum.muzhp.pl), gromadzącej zawartość polskich czasopism humanistycznych i społecznych.

Tekst jest udostępniony do wykorzystania w ramach dozwolonego użytku.

## O SPOSOBACH ZABEZPIECZANIA ORAZ EKSPOZYCJI RELIKTÓW ARCHITEKTURY ŚREDNIOWIECZNEJ ODSŁONIĘTYCH W TRAKCIE WYKOPALISK NA WAWELU

Badania wykopaliskowe na Wzgórzu Wawelskim prowadzone są od 120 lat. Pozostałości dawnej architektury zaczęto odsłaniać na większą skalę dopiero w czasie restauracji katedry przez Sławomira Odrzywolskiego (od 1895) oraz pałacu królewskiego przez

Zygmunta Hendla (od 1905). Duże nasilenie prac badawczych nastąpiło po 1916 r., gdy kierownictwo odnowienia zamku objął Adolf Szyszko-Bohusz. Odsłonił on w znacznie pełniejszym zakresie niż jego poprzednicy przedromańską rotundę, tzw. NP Marii



1. Rozmieszczenie istniejących oraz planowanych rezerwatów archeologiczno-architektonicznych na Wawelu: 1. zachodnia część katedry romańskiej, 2. kościół św. Gereona, 3. romańska wieża obronna, 4. relikty pałacu gotyckiego, 5. rotunda NP Marii z otaczającą zabudową („Wawel Zaginiony”), 6. przedromańska rotunda „B”, 7. tzw. „Rabsztyn” z relikwiami zabudowy drewnianej, 8. stajnie królewskie, 9. kościoły św. Michała i św. Jerzego oraz dom kapituły ks. Borka, 10. domy wikariuszy katedry, 11. kaplica romańska (?) oraz relikwii fortyfikacji z X-XIX w., 12. międzymurze nad Smoczą Jamą, 13. rotunda romańska, 14. dom gotycki przy baszcie Sandomierskiej. Wg A. Majewskiego oprac. S. Kozieł i J. Gwizdała

1. The distribution of existing and planned archaeological-architectonic sites on Wawel Hill: 1. the western part of the Romanesque cathedral, 2. the church of St. Gereon, 3. the Romanesque defensive turret, 4. relics of the Gothic palace, 5. the rotunda of the Holy Virgin Mary with surrounding buildings („the Lost Wawel”), 6. the pre-Romanesque „B” rotunda, 7. the so-called Rabsztyn with relics of wooden buildings, 8. royal stables, 9. the churches of St. Michael and St. George and the chapter house of father Borek, 10. houses of the cathedral curates, 11. a Romanesque (?) chapel and relics of fortifications (tenth-nineteenth century), 12. outwork over the Dragon Cave, 13. a Romanesque rotunda, 14. a Gothic house near the Sandomierz bastion. Acc. to A. Majewski prep. by S. Kozieł and J. Gwizdała

(1917), romańską bazylikę, tzw. św. Gereona i romańską wieżę obronną (1918) oraz pozostałości palatium romańskiego — tzw. sali o 24 słupach (1921).

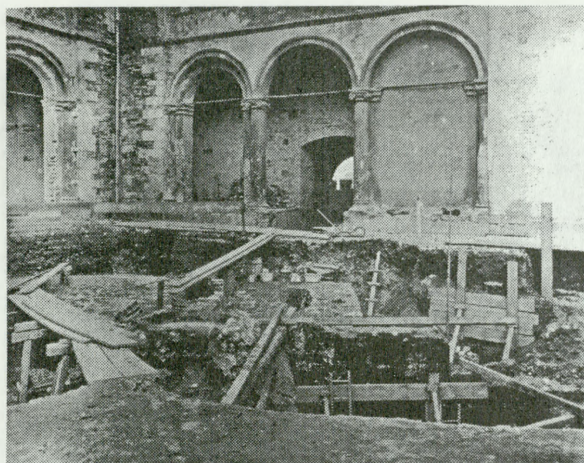
Od roku 1948 rozpoczęto na Wawelu systematyczne badania archeologiczne, które trwają nieprzerwanie do chwili obecnej i prowadzone są w niemal wszystkich rejonach wzgórza zamkowego. Jednym z głównych rezultatów tych prac było odsłonięcie relikwów wielu budowli murowanych, pochodzących w większości z epoki średniowiecza. Do najważniejszych odkryć należy zaliczyć trzy kolejne rotundy (dwie przedromańskie i jedną romańską), odcinki gotyckich murów obronnych, pozostałości XIV-wiecznych kościołów św. Michała i św. Jerzego, domów gotyckich, a także fragmentów rozpoczętej budowy świątyni katedralnej (?) z przełomu XIII i XIV w., poprzedzającej katedrę tzw. Nankerowską.

W zależności od stanu zachowania, lokalizacji poszczególnych relikwów, a także aktualnych możliwości ich zabezpieczenia, podejmowano rozmaite działania mające na celu konserwację oraz udostępnienie odsłoniętej substancji zabytkowej zainteresowanym.

### Dziedziniec arkadowy pałacu

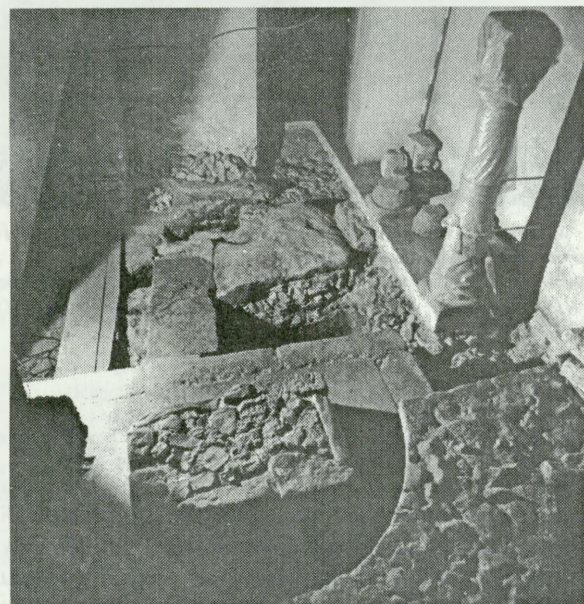
Południowo-wschodnie skrzydło gotyckiego pałacu królewskiego zostało odkryte pod nawierzchnią dziedzińca renesansowego w roku 1906. W jego skład wchodziła duża piwnica ze znajdującymi się w jej wnętrzu fundamentami kamiennych filarów, dolne partie dwu filarów krużganka (?) oraz fundament drugiego budynku (?) ciągnący się ku zachodowi, w kierunku XVI-wiecznych kuchni królewskich. W 1917 r. A. Szyszko-Bohusz odkrył na dziedzińcu niedaleko rotundy NP Marii pozostałości schodów wiodących na wyższe kondygnacje gotyckiego pałacu. Piwnice odkryte przez Z. Hendla, po uzupełnieniu ceglany wątkiem korony murów zostały zasypane. Zapewniono naturalną wentylację piwnicy, zaś wejście do niej, prowadzące z południowej galerii krużganka, zamurowano. W roku 1988 zostało ono ponownie otwarte, przy czym przeprowadzono niezbędne wzmocnienia konstrukcji, wykonywany jest też wykop sondażowy w celu uzyskania informacji o posadowieniu fundamentów. Na rok 1994 planuje się przebadanie archeologiczne, a następnie zabezpieczenie wszystkich murów gotyckich w tej części dziedzińca. Sprawą otwartą pozostaje zaznaczenie ich przebiegu w nowej nawierzchni.

Przedromańska budowla, tzw. czworokątna z korytarzem, odsłonięta w latach 1949-1951 w północno-zachodnim narożniku dziedzińca, została przebadana archeologicznie, a koronę muru, znacznie osłabioną na skutek wypłukiwania gipsowej zaprawy, zalano



2. Odsłonięcie południowo-wschodniego skrzydła pałacu gotyckiego przez Z. Hendla w 1906 r. Fot. z Archiwum Działu Archeologii Zamku Królewskiego na Wawelu (dalej: ADA ZKnW)

2. The disclosure of the south-eastern wing of the Gothic palace by Z. Hendel in 1906. Photograph from the Archive of the Archeological Department in the Wawel Royal Castle (further: AAD WRC)



3. Bazylika romańska św. Gereona pod zachodnim skrzydłem pałacu. Północne ramię transeptu. Badania autora i J. Firleta 1990-1993 r. Fot. z ADA ZKnW

3. A Romanesque basilica of St. Gereon near the western wing of the palace. The northern arm of the transept. Research conducted by the author and J. Firlet in 1990-1993. Photograph from AAD WRC

warstwą zaprawy wapienno-piaskowej z dodatkiem cementu. Po zabezpieczeniu papą budowlaną, obiekt został zasypany. W 1993 r. odsłonięto go ponownie dla wykonania szczegółowej dokumentacji i usunięto cementową zaprawę z korony murów. Zagadnienie sposobu konserwacji oraz ewentualnej ekspozycji jej zarysu w nawierzchni dziedzińca znajduje się w fazie dyskusji.



4. Wykopaliska A. Szyszko-Bohusza przed północną elewacją pałacu w roku 1921. Fot. z ADA ZKnW

4. Excavations carried out by A. Szyszko-Bohusz in front of the northern elevation of the palace in 1921. Photograph from AAD WRC

## Pałac królewski

Piwnice pałacowe zostały w znacznym stopniu przekopane już w początkowym okresie restauracji zamku. Pod skrzydłem wschodnim odnaleziono mury gotyckiego pałacu, które po odsłonięciu, naniesieniu na plan i sfotografowaniu — zasypano. W piwnicy pod tzw. salą Jadwigi i Jagiełły (w wieży Duńskiej) odsłonięto mury romańskiej wieży obronnej, które pozostają odkryte do chwili obecnej. W latach 1959–1960 część murów romańskich została powtórnie odsłonięta, ale wymagają one jeszcze badań oraz przynajmniej częściowej konserwacji, mogą więc być udostępniane niewielkim grupom specjalistycznym.

Głębokie piwnice pałacu XVI-wiecznego zniszczyły niemal doszczętnie starsze mury zalegające pod skrzydłem północnym; niewielkie ich fragmenty przetrwały jedynie w ścianach działowych. Natomiast w zagruzowanych przyziemiach oraz jedynej piwnicy skrzydła zachodniego odkryto w latach 1914–1921 relikty transeptu oraz wyposażonego w kryptę prezbiterium ko-

ścioła św. Gereona — tzw. pierwszej katedry romańskiej. Fragmenty murów jej części nawowej zostały odkryte na dziedzińcu Batorego, pomiędzy pałacem a katedrą. Ponadto odsłonięto pozostałości XIV-wiecznej kaplicy gotyckiej, noszącej wezwanie św. Marii Egipcjanki.

Adolf Szyszko-Bohusz zrealizował daleko posuniętą próbę rekonstrukcji wschodniej partii kościoła romańskiego (zarys krypty, uzupełnienia apsyd w południowym i północnym ramieniu transeptu, przywrócenie pierwotnego poziomu posadzki), wyburzając dla ukazania pełnej rozpiętości transeptu dolne części murów nawy kaplicy gotyckiej, a także sklepienie XVI-wiecznej piwnicy. Wprowadzono potężne stalowe podciąg dźwigające podcięte ściany pałacu, które wsparto na żelbetowych filarach posadowionych na skale. Przebito nowe przejście na dziedzińcu Batorego, tuż przy nim pokazano (przemurowany) odcinek północnej ściany bazyliki. Pozostałe mury zatynkowano i pomalowano. Tak uformowany rezerwat, po poświęceniu w roku 1925, dostępny był w ograniczonym zakresie dla zwiedzających.

Od roku 1990 prowadzone są w jego obrębie szeroko zakrojone badania weryfikacyjne, które przyniosły istotne korekty i uzupełnienia do rekonstrukcji romańskiej świątyni, a zwłaszcza jej krypty. Ujawniono także resztki starszych, przedromańskich murów, należących być może do kościoła poprzedzającego bazylikę z transeptem. Rozebrano niemal całkowicie (z wyjątkiem uzupełnień apsyd bocznych) partie zrekonstruowane przez A. Szyszko-Bohusza. Większość murów przedromańskich i romańskich została zakonserwowana środkami chemicznymi<sup>1</sup>. Obecnie dyskutowane są dwa warianty nowej aranżacji wnętrza rezerwatu: 1 — powrót do wystroju z czasów A. Szyszko-Bohusza z uwzględnieniem korekt wniesionych przez ostatnie badania, 2. — pełna ekspozycja odsłoniętej substancji architektonicznej, świadków archeologicznych oraz powierzchni skały. Zakłada się, iż po urządzeniu wnętrza rezerwat będzie udostępniony przynajmniej dla ograniczonego ruchu turystycznego.

Z zabudową rezydencji władcy wiążą się ściśle relikty odsłonięte po raz pierwszy w 1921 r. przed północną elewacją pałacu przez A. Szyszko-Bohusza. Były to mury północnej części palatium romańskiego (tzw. sali o 24 słupach) oraz pozostałości jego rozbudowy w kierunku wschodnim, uznane przez odkrywcę, wraz ze wspomnianą wieżą obronną, za reszty zamku z wieku XI–XII. Po pobieżnym zadokumentowaniu, mury zostały zasypane gruzem pochodzącym z restauracji pałacu, a w czasie profilowania terenu zniwelowana została ich najwyższa partia. Ponadto w niektórych miejscach przez fundamenty budowli romańskich przepuszczono rury kanalizacji.

1. Wykonawca — ekipa PP PKZ pod kierunkiem P. Stępnia.

W roku 1985 rozpoczęto kompleksowe prace weryfikacyjne połączone z konserwacją murów środkami chemicznymi<sup>2</sup>. Po przebadaniu i zadokumentowaniu, poszczególne fragmenty osłanianio ekranami włókninowymi. W ten sam sposób zabezpieczono także fundament pałacu królewskiego. Zасыpując mury ziemią starano się maksymalnie podwyższyć poziom terenu, aby nie pozostawić ich w strefie przemrażania. Do rozwiązania pozostaje sprawa kilkunastu ozdobnych krzewów (cisy) rosnących na koronie relikwów palatium oraz gotyckiego przedmurza.

### Kuchnie królewskie wraz z otoczeniem, kościół „B”

Najstarszym obiektem architektonicznym w rejonie kuchni królewskich jest przedromański *tetrakonchos* — kościół NP Marii. Na początku XIX w. świątynia została rozebrana przez Austriaków aż do ówczesnego poziomu terenu (z wyjątkiem apsydy południowo-wschodniej). Po odsłonięciu pozostałości A. Szyszko-Bohusz podjął próbę rekonstrukcji kościoła jako budowli jednokondygnacyjnej, przykrytej kopułą. W dolnej, autentycznej części uzupełniono brakujące fragmenty murów wątkiem do złudzenia naśladowującym płytkową technikę warsztatów przedromańskich. Po poświęceniu w roku 1918, udostępniono kościół zwiedzającym.

Dawniejsze oraz prowadzone po II wojnie badania archeologiczne odsłoniły wokół rotundy także mury gotyckie: odcinek muru obronnego oraz fragmenty zabudowy zamkowej. W latach 70-ych znacznie poszerzono obszar dawniejszej ekspozycji, urządzając na tle oryginalnej architektury średniowiecznej i nowożytnej wystawę archeologiczną „Wawel Zaginiony”, udostępnioną dla pełnego ruchu turystycznego w roku 1975. Kilka świadków archeologicznych zostało zakonserwowanych środkami chemicznymi. Długi okres odsłonięcia murów rotundy NP Marii, wykonanej głównie z piaskowca, stworzył znaczne zagrożenie dla budowli, w związku z czym konieczne stało się przeprowadzenie jej gruntownego zabezpieczenia<sup>3</sup>. Obecnie zabiegom konserwatorskim poddawane są dalsze fragmenty architektury w obrębie tego rezerwatu.

W sąsiedztwie kuchni królewskich, pod południowym ryzalitem budynku nr 5 odkryto w 1966 r. pierwsze fragmenty przedromańskiej rotundy dwuapsydowej, nazwanej kościołem „B”. Badania trwały do roku 1977. Już w trakcie wykopalisk najbardziej osłabione części murów świątyni poddano konserwacji środkami chemicznymi<sup>4</sup>. Ze względów statycznych badania zostały przerwane, opracowano jednakże koncepcję rezerwatu, który miałby w przyszłości zo-



5. Rejon XVI-wiecznych kuchni królewskich — rezerwat „Wawel Zaginiony”. Widok na południowo-wschodnią apsydę rotundy NP Marii. Fot. S. Michła

5. The area of the sixteenth-century royal kitchens — „the Lost Wawel”. View of the south-eastern apse of the rotunda of the Holy Virgin Mary. Photo: S. Michla

stać połączony z ekspozycją „Wawel Zaginiony”. Brak odpowiednich środków oraz decyzji, przy postępującej dewastacji relikwów (zlokalizowanych w składzie paliwa dla kotłowni wawelskiej), spowodowały konieczność przejściowego zasypania wykopów do czasu ewentualnego wyburzenia tej partii budynku, pochodzącej z okresu II wojny światowej, uprzednio jednak przeprowadzono badania uzupełniające oraz ponowną konserwację niewielkich fragmentów murów. Po wyjęciu szkieletu kobiety spoczywającego w murowanym grobowcu pod emporą możliwe stało się zasypanie także komory grobowej. Piaskowcowa płyta nagrobna z rytem przedstawiającym tzw. krzyż procesyjny została utwardzona i przeniesiona (w dwu fragmentach) na wystawę „Wawel Zaginiony”.

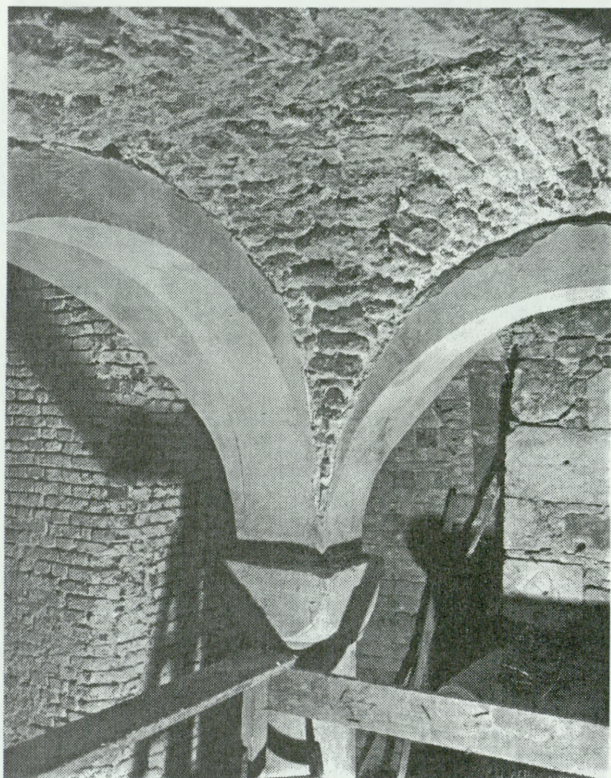
### Katedra wraz z otoczeniem

Badania wykopaliskowe w obrębie samego kościoła prowadzono podczas restauracji świątyni na

2. Wykonawcy — ekipy PKZA pod kierunkiem J. Fraś i PP PKZ pod kierunkiem P. Stępnia

3. Wykonawca — zespół pod kierunkiem P. Stępnia.

4. Wykonawca — Dział Archeologii KOZK, zespół pod kierunkiem J. Fraś.



6. Katedra romańska — krypta zachodnia św. Leonarda. Fragment sklepienia podczas restauracji prowadzonej przez A. Szyszko-Bohusza w latach 1935-1938. Fot. z Działu Ikonografii Zamku Królewskiego na Wawelu

6. The Romanesque cathedral — the western crypt of St. Leonard. Fragment of the vault during restoration conducted by A. Szyszko-Bohusz from 1935 to 1938. Photograph from the Iconographical Department in the Wawel Royal Castle

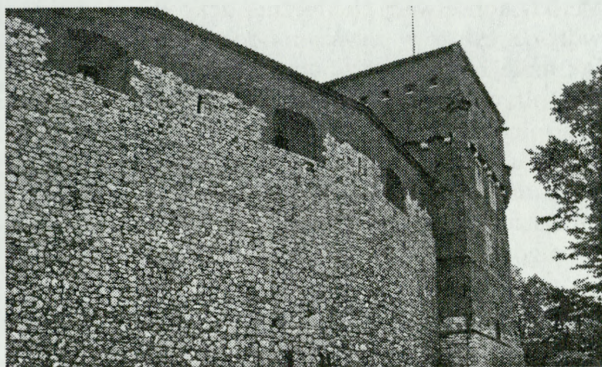
przełomie XIX/XX w., w latach 1935-1938 (krypta i zachodnia część kościoła), 1950 (grób królowej Jadwigi), 1967 (kaplica św. Mikołaja), 1972-1973 (kaplica Świętokrzyska) oraz 1981-1983 i 1991 (krypty pod kaplicą św. Małgorzaty). Większość wykopów została zasypana, niewielkie fragmenty murów romańskiej katedry (m.in. w przyziemiu wieży Srebrnych Dzwonów) pozostają odsłonięte. Adolf Szyszko-Bohusz uzupełniał mury nową kostką „romańską” i wyspoinował zarówno partie nowe, jak też autentyczne, tak że obecnie są one trudne do odróżnienia. Późnromańska posadzka ze zdobionych płytek ceramicznych odnaleziona w północnej nawie katedry została przeniesiona do krypty św. Leonarda i wyeksponowana przy neoromańskim ołtarzu projektu Eugène'a Viollet-le-Duca. Udostępnienie innych — poza kryptą św. Leonarda — pozostałości katedry romańskiej, zlokalizowanych w kryptach pod wschodnią częścią kościoła, nie jest obecnie możliwe.

Po północnej stronie katedry odsłonięto w latach 1981-1983 jednoapsydową rotundę przedromańską z zagadkowym zagłębieniem oblicowanym płytami piaskowca (komora grobowca?, baptysterium?). Ze względu na zły stan zachowania murów i bardzo delikatną strukturę świadków archeologicznych, które pozostawiono wewnątrz, wykopy wymagały natychmiastowego zasypania. Mury znajdują się jednak w strefie przemrażania, zaś teren pomiędzy głównym gotyckim murem obronnym a przedmurzem (zachowanym w fundamentach) jest mocno nawodniony. W najbliższym czasie relikty będą ponownie odsłonięte, zakonserwowane, zabezpieczone warstwami iłu, a następnie zasypane grubszą warstwą ziemi.

### Dziedziniec zewnętrzny

Pozostałości budowli średniowiecznych oraz nowożytnych odkrytych w trakcie powojennych badań centralnej i zachodniej części wzgórza: relikty dwu kościołów gotyckich — św. Michała i św. Jerzego — domów kapitulnych oraz stajen królewskich zostały potraktowane jako „park archeologiczny”. Wybrane niemal do poziomu skały fundamenty kościoła św. Michała nadbudowano murem z łamanego wapienia tak, aby częściowo wystawały ponad powierzchnię terenu. Podobnie uczyniono z murami kościoła św. Jerzego, zachowanymi w lepszym stanie. Niewielkie ślady wczesnośredniowiecznych faz kościoła św. Michała nie zostały uczynione na powierzchni, zaś z romańskiej świątyni pod wezwaniem św. Jerzego pozostał jedynie materiał destrukcyjny, m.in. baza kolumny prezentowana obecnie na wystawie „Wawel Zaginiony”. Mury domu Psałterzystów, ufundowanego przez Jana Długosza (w sąsiedztwie kościoła św. Jerzego), odsłaniane fragmentarycznie podczas robót instalacyjnych, również nie zostały dotąd zaznaczone w nawierzchni terenu.

Pomiędzy basztą Złodziejską a dworem Oleśniczych, tzw. Pińczowem (w północno-zachodniej części Wawelu), przy gotyckim murze obronnym wzniesiono w XIV-XV w. pięć niewielkich, sąsiadujących ze sobą domów, w których mieszkali wikariusze katedry. Około 1860 r. Austriacy wzniesli tu budynek szpitalny, który po II wojnie zburzono, zaś na jego miejscu powstał nowy obiekt, służący administracji wzgórza. W jego podziemiach znajdują się odkryte w latach 1949-1951 piwnice i przyziemia domów wikaryjskich. W założeniu obszar ten miał stanowić rezerwat archeologiczny, jednakże z biegiem czasu tak zagęszczono sieć instalacyjną, iż obecnie wewnątrz to nie nadaje się do udostępnienia. Mury domów



7. Gotycki mur obronny w zachodniej części Wawelu zrekonstruowany w latach 50-ych oraz baszta Złodziejska. Fot. z ADA ZKnW  
7. The Gothic defensive wall in the western part of Wawel Hill, reconstructed during the 1950s, and the Thieves' turret. Photograph from AAD WRC

wikariuszy wymagają pilnej konserwacji, gdyż rozsypują się na skutek nadmiernego wysuszenia.

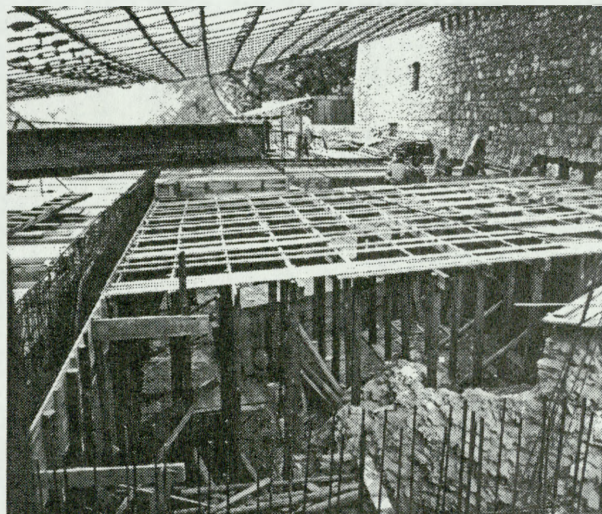
### Gotyckie mury obronne i baszty

Na skutek działalności Austriaków, którzy w latach 1854-1855 wznosili potężne gmachy szpitala wojskowego w południowo-zachodniej części wzgórza, wyburzone zostały niemal do fundamentów gotyckie mury obronne pomiędzy basztami Złodziejską, Sandomierską i Tęczyńską. Ofiarą padły także trzy mniejsze gotyckie baszty: Panieńska, Szlachecka i wspomniana Tęczyńska. Po zburzeniu w latach 1945-1946 południowego skrzydła szpitala przeprowadzono badania, które odsłoniły koronę muru obronnego oraz przyziemia baszt. Linia obronna została częściowo zrekonstruowana, natomiast po zachodniej stronie wzgórza, wzdłuż elewacji pozostawionego skrzydła szpitala, odsłonięto jedynie koronę muru obronnego i nieznacznie ją nadbudowano, aby mogła być wyeksponowana ponad poziomem terenu. Odcinek muru obronnego pomiędzy basztą Złodziejską a „Pińczowem” został zrekonstruowany w pełnej wysokości na podstawie ikonografii (m.in. jednego z najstarszych zdjęć Wawelu z roku 1858).

Obecnie rozważa się odsłonięcie i zaznaczenie w nawierzchni murów szyi oraz dwu baszt przybramnych, które powstały przy dolnej bramie zamkowej najprawdopodobniej za czasów Władysława Jagiełły.

### Międzymurze

Pomiędzy głównym gotyckim murem obronnym a zewnętrzną linią fortyfikacji, pochodzącą w dużej części z połowy XIX w., odkryte zostały w dwu rejonach relikty architektury wczesnośredniowiecz-



8. Międzymurze w rejonie Smoczej Jamy. Realizacja stropu rezerwatu archeologicznego (1982 r.). Fot. z ADA ZKnW  
8. Outwork near the Dragon Cave. Realisation of the vault of the archeological site (1982). Photograph from AAD WRC

nej. Nieco na północ od Smoczej Jamy natrafiono w 1954 r. na fragment ściany budowli przedromańskiej, a w 1976 r. — na romański mur o półkolistym przebiegu, będący zapewne pozostałością apsydy kaplicy związanej z budynkiem mieszkalnym, którego nikłe ślady odkryto w sąsiedztwie. Wraz z odcinkiem wczesnośredniowiecznego wału, tzw. wiślańskiego, mury te stanowiły główną atrakcję turystyczną rezerwatu, który zaczęto realizować z wielkim nakładem kosztów w roku 1975. Po wykonaniu powierzchniowych zabiegów konserwatorskich relikty zasypano na okres robót budowlanych. Stan ten trwa do dziś.

W 1977 r. w sąsiedztwie baszty Sandomierskiej odkryto pierwsze fragmenty rotundy romańskiej z 2 połowy XI w. Badania trwały do 1986 r. Świątynia wykonana w części nadziemnej z ciosów piaskowca wymagała pilnego spetryfikowania<sup>5</sup>. Po zakonserwowaniu środkami chemicznymi mury zostały dodatkowo osłonięte warstwami iltu, a następnie zasypane. Ze względu na stosunkowo dobry stan zachowania budowli, rozważana była możliwość budowy wokół niej rezerwatu archeologicznego, względnie nawet odbudowania świątyni w pełnej wysokości.

Jak wynika z przedstawionych wyżej przykładów, na Wawelu stosowano rozmaite metody postępowania z odsłanianymi w trakcie wykopalisk relikty architektury średniowiecznej:

1. zasypanie bez konserwacji (np. rotunda pod kapitularem),
2. zasypanie po wykonaniu zabezpieczenia korony murów zaprawą (przedromańska budowla czwo-

5. Dokonał tego, po wstępnych nieudanych próbach innej firmy, zespół pod kierunkiem P. Stępnia.

- rokątna),
3. zasypianie po zakonserwowaniu środkami chemicznymi (rotunda przy baszcie Sandomierskiej, palatium romańskie),
  4. uczytelnienie poprzez nadmurowanie fundamentów (kościół św. Michała i św. Jerzego, mur obronny),
  5. częściowa rekonstrukcja (odcinki muru obronnego, baszty),
  6. częściowa (kościół św. Gereona) lub całościowa rekonstrukcja (rotunda NP Marii) i wyeksponowanie w obrębie rezerwatu architektonicznego, następnie zabiegi konserwatorskie,
  7. tymczasowe pozostawienie bez konserwacji w obrębie zaplanowanego rezerwatu (romańska wieża, domy wikariuszy).
- Wydaje się, iż z wyjątkiem ostatniego każdy z wymienionych sposobów znajduje swe uzasadnienie.

### On the Preservation and Exhibition of Mediaeval Architecture Discovered during Excavations on Wawel Hill

The study deals with the conservation of archeological findings on Wawel Hill in Cracow. The author reports on the discoveries of various architectural pre-Romanesque, Romanesque and Gothic monuments, made since 1895. He

Metody konserwacji chemicznej, aczkolwiek nie sprawdzone jeszcze w dłuższym odcinku czasu, zdają się być mniej niszczące dla budowli i jej pierwotnej struktury niż wzmacnianie w sposób tradycyjny, z zastosowaniem zniekształcających watek zapraw wapiennych, lub — co gorsza — cementowych. Kontrowersyjne może się wydawać konserwowanie obiektów przeznaczonych do zasypiania, lecz należy pamiętać, iż wilgoć zawarta w ziemi przyczynia się do rozkładu zapraw (zwłaszcza gipsowych), co może spowodować znaczne uszkodzenie murów już raz odsłoniętych i pozostających zazwyczaj przez kilka lub nawet kilkanaście lat w obrębie wykopów, zwykle bez należytego zabezpieczenia. Wreszcie samo zasypywanie reliktyw, o ile wykonane jest w sposób systematyczny, uznać należy za jeden z podstawowych zabiegów konserwatorskich.

discusses the classification of restoration and the exhibition methods applied in the case of mediaeval architecture, listing seven basic preservation proceedings.