

Agata Wasilewska
Akademia Finansów i Biznesu Vistula – Warszawa

Porównanie rozwoju sektora MSP w latach 2005-2010 w Polsce i w regionie wschodnim

Streszczenie

Celem rozważań jest pokazanie korzystnych zmian, które dokonały się w „Polsce B”, regionie wschodnim kraju uznawanym za obszar zacofany i gorszej kategorii. W artykule podjęto próbę ukazania, iż w analizowanym okresie zaszły korzystne zmiany w tym regionie, a w niektórych dziedzinach region ten nawet dominuje. Analizie poddano okres obejmujący fazy przebudowy modelu konkurencji oraz fazę przetrwania.

Rozwój obszarów Polski Wschodniej był możliwy m.in. dzięki funduszom strukturalnym oraz zwiększonym nakładom na badania i rozwój.

Słowa kluczowe: MSP, region wschodni, Polska.

Kody JEL: L26

Porównanie rozwoju sektora MSP

Region wschodni to tereny województw lubelskiego, podkarpackiego, podlaskiego i świętokrzyskiego. W literaturze są to obszary uznawane za słabo rozwinięte gospodarczo, znacznie upośledzone pod względem zaplecza przemysłowego, infrastruktury technicznej i społecznej, zasobów wykwalifikowanej siły roboczej, a także klimatu sprzyjającemu rozwojowi. Jest to strefa, w której przeważają województwa o profilu gospodarczym z dużym udziałem rolnictwa, o dominacji przedsiębiorstw małych, dostarczających produkcji o charakterze lokalnym, w tym głównie na potrzeby wsi.

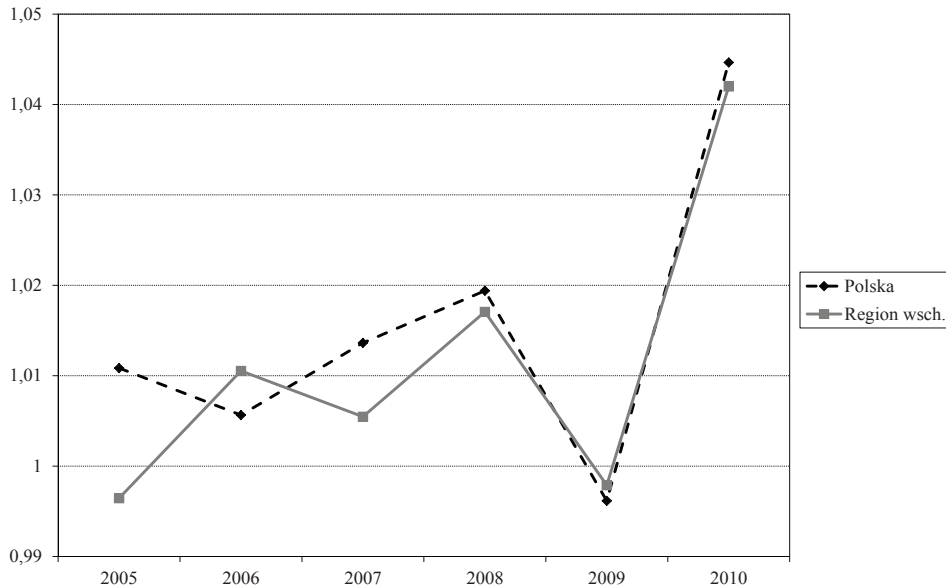
Aby móc opisać rozwój sektora MSP konieczne jest zestawienie dynamiki liczby przedsiębiorstw działających zarówno na obszarze Polski, jak i w regionie wschodnim.

Wykres 1 obrazuje dynamikę wzrostu liczby małych i średnich przedsiębiorstw regionu wschodniego na tle całej Polski.

Mimo powszechnego przekonania o słabym rozwoju przedsiębiorstw regionu wschodniego, na wykresie 1 widać, że dynamika tego regionu nie odbiegała zbytnio od dynamiki całego kraju. Co ciekawe, w latach 2006 i 2009 region wschodni cechowała wyższa dynamika niż ogółem notowana w kraju. W wartościach liczbowych różnica w punktach procentowych dla regionu wschodniego i Polski ogółem wahała się od -1,44% do +0,49%. Największa różnica ujemna dotyczyła roku 2005, z kolei dodatnia to już rok 2006.

Wykres 1

Porównanie dynamiki rozwoju przedsiębiorstw sektora MSP Polski i regionu wschodniego



Źródło: opracowanie własne na podstawie danych GUS.

Tabela 1

Dynamika liczby podmiotów nowopowstałych i wykreślonych z rejestru REGON dla Polski i regionu wschodniego w latach 2005-2010

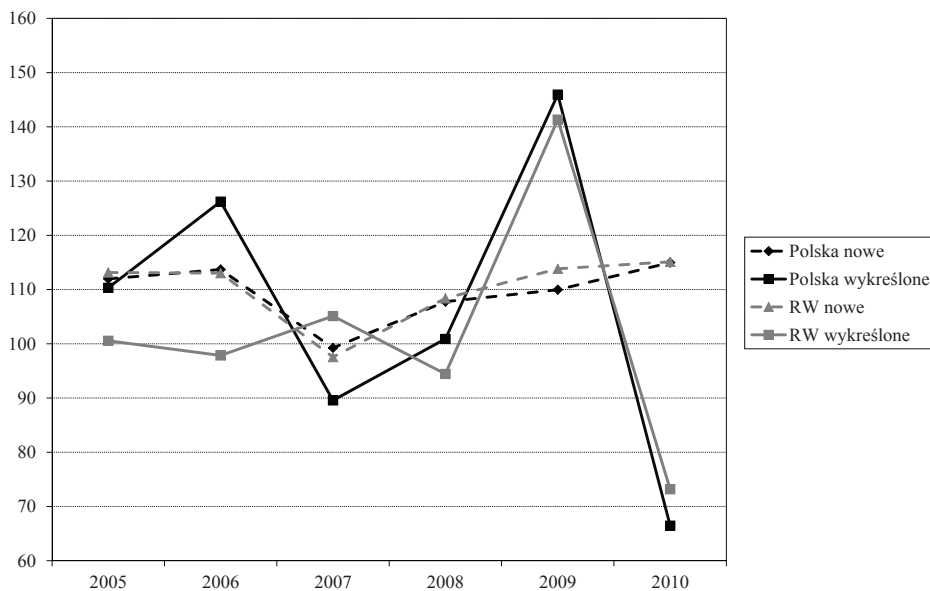
Obszar	2005	2006	2007	2008	2009	2010
Polska						
nowe	111,98	113,69	99,24	107,77	109,97	114,97
wykreślone	110,33	126,22	89,56	100,90	145,95	66,48
Region wschodni						
nowe	113,15	113,02	97,55	108,37	113,83	115,12
wykreślone	100,56	97,85	105,11	94,44	141,33	73,19

Źródło: opracowanie własne na podstawie danych GUS.

Jak widać na wykresie 2, dynamika nowopowstałych przedsiębiorstw regionu wschodniego pokrywa się praktycznie z dynamiką nowopowstałych przedsiębiorstw dla Polski. Począwszy od 2008 roku liczba podmiotów wykreślonych z rejestru REGON jest podobna w regionie wschodnim i Polsce. Ponadto w 2009 roku można zaobserwować znaczący

Wykres 2

Porównanie dynamiki nowopowstałych oraz wykreślonych podmiotów z rejestru REGON Polski i regionu wschodniego (RW)



Źródło: jak w wykresie 1.

wzrost liczby zlikwidowanych przedsiębiorstw. Nie należy jednak tak dużego wzrostu tłumaczyć pogorszeniem sytuacji ekonomicznej przedsiębiorstw czy też sytuacją kryzysową, lecz przeprowadzoną w tym roku aktualizacją PKD. Przedsiębiorstwa regionu wschodniego są stabilniejsze. Z wyjątkiem lat 2007 i 2010 liczba przedsiębiorstw likwidowanych w regionie wschodnim jest mniejsza niż średnia ogólnopolska. Mniejsza liczba tych przedsiębiorstw w skali kraju nie świadczy o ich słabszej pozycji.

Porównanie warunków ekonomicznych

W analizowanym okresie, tj. latach 2005-2010 zanotowano poprawę koniunktury, o czym świadczy ciągły wzrost PKB w cenach stałych. Dynamika wytwarzania PKB w regionie wschodnim w analizowanym okresie jest również dodatnia i niewiele różni się od dynamiki PKB w skali kraju. Udział regionu wschodniego w wytwarzaniu PKB w cenach bieżących oscyluje w granicach 12,5% z odchyleniem $\pm 0,2\%$. W analizowanym okresie zauważono systematyczne zmniejszanie dynamiki produkcji sprzedanej przemysłu w skali kraju. Zmiany tej dynamiki nie znalazły jednak odzwierciedlenia w dynamice produkcji sprzedanej przemysłu regionu wschodniego. Zmiany dynamiki produkcji sprzedanej prze-

mysłu zobrazowano na wykresie 3. Po wzroście w latach 2006-2007, nastąpił spadek nakładów inwestycyjnych dla Polski. Tendencja zniżkowa utrzymywała się do końca 2010 roku. Natomiast w regionie wschodnim zaobserwować możemy tendencję zwykłą inwestycji. Nakłady inwestycyjne w całym analizowanym okresie są dodatnie, a najmniejsze w 2009 roku. Rok 2009 był trudny zarówno dla gospodarki polskiej, jak i przedsiębiorców regionu wschodniego. W roku tym nastąpiło bowiem załamanie wszelkich wskaźników makroekonomicznych. Porównanie dynamiki nakładów inwestycyjnych Polski i regionu wschodniego zobrazowano na wykresie 4. Tendencje rozwojowe polskiej gospodarki w zestawieniu z regionem wschodnim przedstawiono w tabeli 2.

Tabela 2

Tendencje rozwojowe gospodarki regionu wschodniego i Polski w latach 2005-2010 (rok poprzedni = 100)

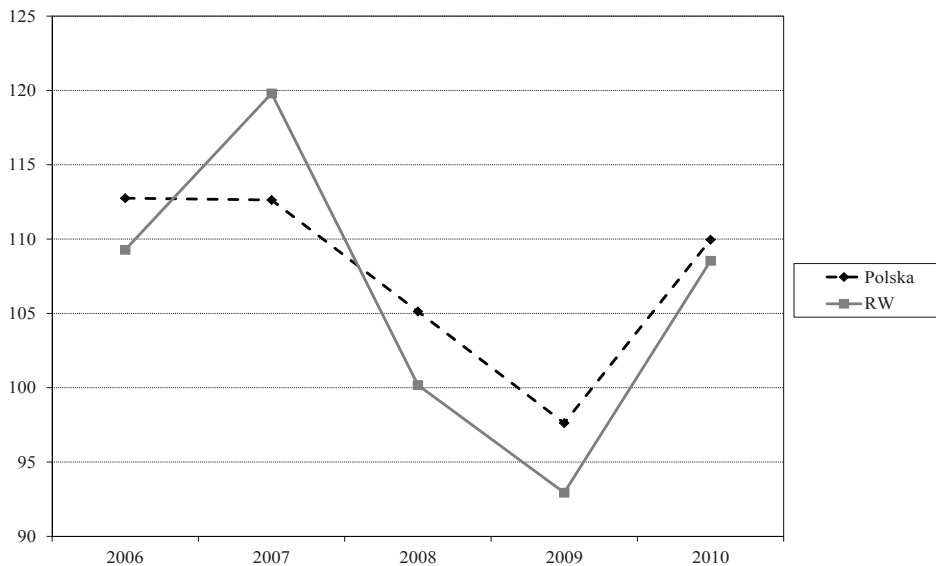
Wyszczególnienie	2005	2006	2007	2008	2009	2010
Dynamika PKB (w cenach stałych)						
Polska	103,6	106,2	106,8	105,1	101,6	103,9
Region wschodni	102,9	105,1	105,3	105,9	100,5	103,0
Udział regionu w PKB (w cenach bieżących w %)						
Polska	100	100	100	100	100	100
Region wschodni	12,6	12,5	12,5	12,7	12,5	12,3
Dynamika produkcji sprzedanej przemysłu PKD 2007						
Polska	b.d.	112,75	112,63	105,13	97,62	109,96
Region wschodni	b.d.	109,28	119,80	100,18	92,94	108,54
Udział produkcji sprzedanej przemysłu sektora MSP w produkcji ogółem (w %)						
Polska	39,2	38,0	37,7	36,5	36,7	35,7
Region wschodni	43,2	43,7	45,3	41,7	42,8	42,9
Dynamika nakładów inwestycyjnych Polski i regionu wschodniego						
Polska	108,8	118,2	123,8	113,3	100,6	99,4
Region wschodni	106,6	111,9	122,1	120,7	105,3	111,3

Źródło: jak w tabeli 1.

Przemysł regionu wschodniego reaguje na wahania koniunktury z pewnym opóźnieniem. Gdy przemysł Polski odnotował mniejszą dynamikę wzrostu w 2007 roku i pojawiła się tendencja zniżkowa, przemysł regionu wschodniego zaczął zwiększać swój udział w produkcji sprzedanej. Niestety, w związku z tym załamanie lat 2008 i 2009 było jeszcze bardziej odczuwalne, jednak pozwoliło ono przedsiębiorstwom przemysłowym regionu wschodniego umocnić swoją pozycję rynkową i zanotować podwójny wzrost w 2010 roku.

Wykres 3

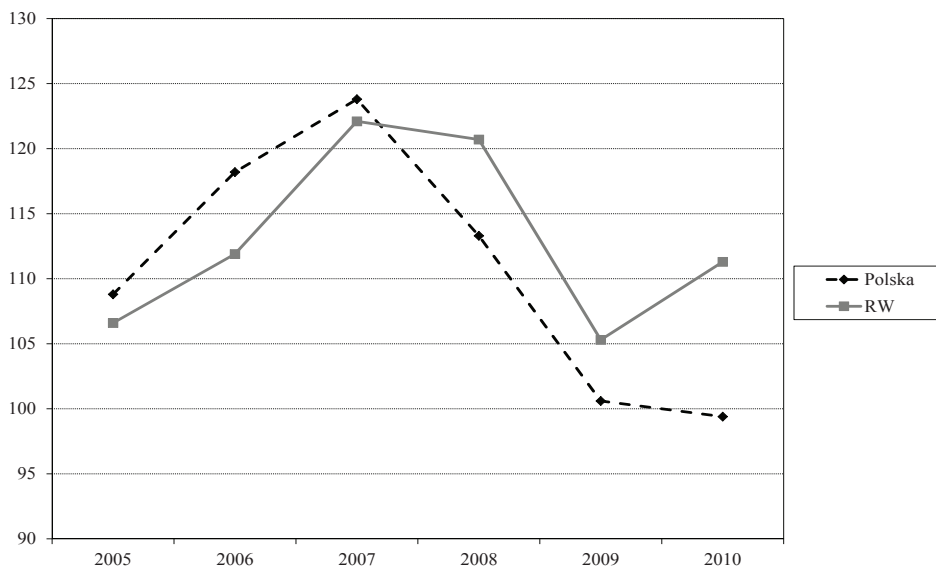
Dynamika produkcji sprzedanej przemysłu Polski i regionu wschodniego



Źródło: jak w wykresie 1.

Wykres 4

Dynamika nakładów inwestycyjnych Polski i regionu wschodniego



Źródło: jak w wykresie 1.

Mimo niejednolitego tempa dynamiki produkcji sprzedanej dla regionu wschodniego i Polski udział sektora MSP regionu wschodniego w produkcji sprzedanej jest znacznie wyższy niż udział Polski. Świadczy to o silnej pozycji przemysłu regionu wschodniego oraz o jego znaczącym wpływie na produkcję ogółem. Produkcja sprzedana przemysłu regionu wschodniego to 41-45% produkcji ogółem.

Przedsiębiorstwa regionu wschodniego są spokojniejszymi inwestorami, ich nakłady inwestycyjne cechuje mniejsza dynamika niż ogółu kraju. W zamian za to cały czas dla tego regionu odnotowywana jest dynamika dodatnia inwestycji. Świadczy to o przemyślanych inwestycjach przedsiębiorców tego regionu pozwalających na umocnienie pozycji ich przedsiębiorstwa. Wnioskować można, iż przedsiębiorstwa regionu wschodniego bardzo dobrze znają rynki, na których działają i umiejętnie wykorzystują nadarzające się sytuacje rynkowe.

Porównanie sytuacji materialnej ludności przedstawiono w tabeli 3.

Tabela 3

Zestawienie sytuacji materialnej ludności Polski i regionu wschodniego w latach 2005-2010

Wyszczególnienie	2005	2006	2007	2008	2009	2010
Zarejestrowani bez-robotni w Polsce (w tys.)	2 773,0	2 309,4	1 746,6	1 473,8	1 892,7	1 954,7
Zarejestrowani bez-robotni w regionie wschodnim (w tys.)	511,7	448,2	376,6	340,7	404,2	407,9
RW/PL (w %)	18,5	19,4	21,6	23,1	21,4	20,9
Stopa bezrobocia w Polsce (w %)	17,6	14,8	11,2	9,5	12,1	12,4
Stopa bezrobocia w regionie wschodnim (w %)	18,0	15,9	13,3	12,0	14,2	14,4
Pracujący w gospodarce narodowej w Polsce (w tys.)	7 835,8	8 038,1	8 372,2	8 624,2	8 492,6	8 611,4
Pracujący w gospodarce narodowej w regionie wschodnim (w tys.)	1 129,0	1 151,9	1 195,1	1 222,7	1 202,3	1 228,8
RW/Polska (w %)	14,4	14,3	14,3	14,2	14,2	14,3
Wskaźnik zmian przeciętnego poziomu płacy realnej w Polsce (w %)	+3,8	+4,9	+7,9	+10,1	+5,4	+3,9
Wskaźnik zmian przeciętnego poziomu płacy realnej w regionie wschodnim (w %)	+3,4	+4,4	+8,1	+10,6	+4,6	+6,2
Wynagrodzenia pracowników w Polsce (w PLN)	2 360,62	2 475,88	2 672,58	2 942,17	3 101,74	3 224,13
Wynagrodzenia pracowników regionie wschodnim (w PLN)	2 046,67	2 137,01	2 309,94	2 556,22	2 674,48	2 841,15

Źródło: jak w tabeli 1.

W latach 2005-2008 udział liczby bezrobotnych regionu wschodniego w liczbie bezrobotnych ogółem systematycznie wzrastał. Od 2009 roku jednak zaczyna on spadać. Świadczy to

o pomyślnych procesach restrukturyzacyjnych przedsiębiorstw regionu wschodniego, którego efektem końcowym jest zwiększenie liczby miejsc pracy. Region wschodni charakteryzuje niestety również wyższa stopa bezrobocia rejestrowanego niż średnia krajowa. Różnica ta oscyluje wokół 2,5%. Mimo zwiększonej stopy bezrobocia udział regionu wschodniego w liczbie pracujących w gospodarce narodowej jest stały i wynosi 14%. Poprawę sytuacji materialnej mieszkańców regionu wschodniego widać również w systematycznym wzroście wypłacanych im wynagrodzeń. Począwszy od 2007 roku, z wyłączeniem 2009 roku, poziom wzrostu wynagrodzeń mieszkańców jest większy niż średnia krajowa. Pracownicy regionu wschodniego zaczęli być doceniani przez pracodawców, co miało przełożenie na zwiększenie kwoty wypłacanych wynagrodzeń. Niestety, w dalszym ciągu poziom wynagrodzeń w regionie wschodnim jest niższy od średniej krajowej.

Porównując warunki ekonomiczne przedsiębiorstw regionu wschodniego i Polski nie można pominąć osiągniętych przez nich wyników finansowych. Ich zestawienie, a także wskaźniki rentowności przedstawiono w tabeli 4.

Tabela 4
Wyniki finansowe przedsiębiorstw oraz ich rentowność w Polsce i w regionie wschodnim w latach 2005-2010

Wyszczególnienie	2005	2006	2007	2008	2009	2010
Efekty (w mld PLN)						
Zyski netto – Polska	62,1	77,9	95,4	85,3	124,8	103,1
Zyski netto – region wschodni	4,3	6,1	8,7	8,0	7,4	7,6
Straty netto – Polska	10,7	8,1	9,2	22,3	27,3	13,7
Straty netto – region wschodni	0,7	0,6	0,6	1,7	1,4	1,1
Wynik finansowy netto – Polska	51,4	69,8	86,2	63,0	97,5	89,4
Wynik finansowy netto – region wschodni	3,6	5,4	8,1	6,3	6,0	6,5
Wskaźniki (w %)						
Rentowność netto – Polska	3,9	4,7	5,0	3,3	4,1	4,4
Rentowność netto – region wschodni	3,1	4,2	5,2	3,7	3,8	3,6
– w sektorze publicznym – Polska	3,2	4,1	4,1	2,7	3,3	6,0
– w sektorze publicznym – region wschodni	2,7	3,3	3,0	3,7	1,1	2,1
– w sektorze prywatnym – Polska	4,1	4,8	5,2	3,4	4,2	4,2
– w sektorze prywatnym – region wschodni	3,2	4,3	5,2	3,5	4,1	3,7

Źródło: jak w tabeli 1.

Porównując wyniki finansowe oraz rentowność przedsiębiorstw regionu wschodniego wynikami w skali kraju można zauważyć, iż przedsiębiorstwa regionu wschodniego całkiem

dobrze sobie radzą. Przedsiębiorstwa te również wcześniej poradziły sobie z symptomami kryzysu finansowego i począwszy od 2009 roku zaczęły zmniejszać straty finansowe. Cechowała je również zbliżona rentowność netto, a w latach 2007-2008 miały wyższą rentowność niż średnia krajowa.

Oprócz rentowności przedsiębiorstwa ważny jest również stopień jego zadłużenia. W tabelach 5 i 6 przedstawiono zadłużenie przedsiębiorstw regionu wschodniego oraz Polski.

Tabela 5

Zadłużenie i jego struktura dla regionu wschodniego Polski

Wyszczególnienie	2005	2006	2007	2008	2009	2010
Zobowiązania ogółem (w mld PLN)	7,0	7,6	10,2	13,0	11,5	12,7
Struktura zobowiązań ogółem (w %)	100,0	100,0	100,0	100,0	100,0	100,0
1. Zobowiązania długoterminowe	23,3	23,3	24,7	25,0	24,4	25,2
2. Zobowiązania krótkoterminowe	76,7	76,7	75,3	75,0	75,6	74,8
– kredyty i pożyczki	17,7	16,3	15,8	15,2	18,1	15,0
– z tytułu dostaw i usług	52,5	52,7	50,1	44,3	48,1	51,2
– z tytułu podatków, ceł, ubezp.	11,0	10,8	14,3	10,6	8,1	8,1

Źródło: jak w tabeli 1.

Tabela 6

Zadłużenie i jego struktura dla Polski

Wyszczególnienie	2005	2006	2007	2008	2009	2010
Zobowiązania ogółem (w mld PLN)	544,9	456,9	686,8	801,7	604,3	644,9
Struktura zobowiązań ogółem (w %)	100,0	100,0	100,0	100,0	100,0	100,0
1. Zobowiązania długoterminowe	30,9	29,0	27,3	29,1	30,4	30,0
2. Zobowiązania krótkoterminowe	69,1	71,0	72,7	70,9	69,6	70,0
– kredyty i pożyczki	16,1	16,5	16,2	18,3	17,3	15,5
– z tytułu dostaw i usług	41,6	53,6	52,6	51,2	52,8	54,0
– z tytułu podatków, ceł, ubezp.	6,7	10,1	9,8	9,5	8,0	8,2

Źródło: jak w tabeli 1.

Jak wynika z tabeli 5, charakterystyczne dla regionu wschodniego jest zaciąganie przez przedsiębiorców zobowiązań krótkoterminowych. Tylko co czwarte zaciągnięte zobowiązanie jest zobowiązaniem długoterminowym. Największą grupę zobowiązań regionu wschodniego stanowią zobowiązania z tytułu dostaw i usług. Wynika z tego, że co drugi przedsiębiorca regionu wschodniego kredytuje działalność swojego kontrahenta. Niestety, w regionie wschodnim niestety występuje również wyższy udział zobowiązań publiczno-prawnych w stosunku do średniej krajowej. Różnice w poszczególnych latach analizowa-

nego okresu dochodzą do 4,4%. Przedsiębiorcy regionu wschodniego raczej niechętnie korzystają z pożyczek i kredytów bankowych. Z wyjątkiem lat 2005 i 2009 udział kredytów i pożyczek bankowych regionu wschodniego w zobowiązaniach ogółem był niższy od średniej krajowej.

Porównanie warunków organizacyjnych

Region wschodni, ze względu na przygraniczne położenie, jest słabiej organizacyjnie rozwinięty. Jednym z wyznaczników warunków organizacyjnych jest stopa bezrobocia panująca w regionie. Jak już wspomniano, w regionie wschodnim występuje wyższa stopa bezrobocia niż średnia krajowa. Świadczy to o słabszym rozwoju sektor MSP regionu wschodniego, który nie jest w stanie zapewnić zatrudnienia mieszkańcom, zmniejszając jednocześnie stopę bezrobocia.

Innym czynnikiem organizacyjnym przedsiębiorstwa jest jego innowacyjność. Jak wynika z danych GUS, region wschodni jest bardzo innowacyjny, zwłaszcza sektor MSP.

Tabela 7

Udział innowacyjnych przedsiębiorstw sektora MSP Polski i regionu wschodniego

Wyszczególnienie	2005	2006	2007	2008	2009	2010
Działalność innowacyjna przedsiębiorstw (w %)						
Polska	38,86	20,30	32,41	17,07	14,38	13,85
Małe przedsiębiorstwa	b.d.	11,69	b.d.	10,84	8,05	7,38
Średnie przedsiębiorstwa	33,29	32,70	26,95	27,30	24,81	24,57
Region wschodni	43,82	23,20	34,32	17,75	15,75	14,85
Małe przedsiębiorstwa	b.d.	14,98	b.d.	10,90	9,24	7,90
Średnie przedsiębiorstwa	38,33	34,21	28,78	28,12	26,25	26,22

Źródło: jak w tabeli 1.

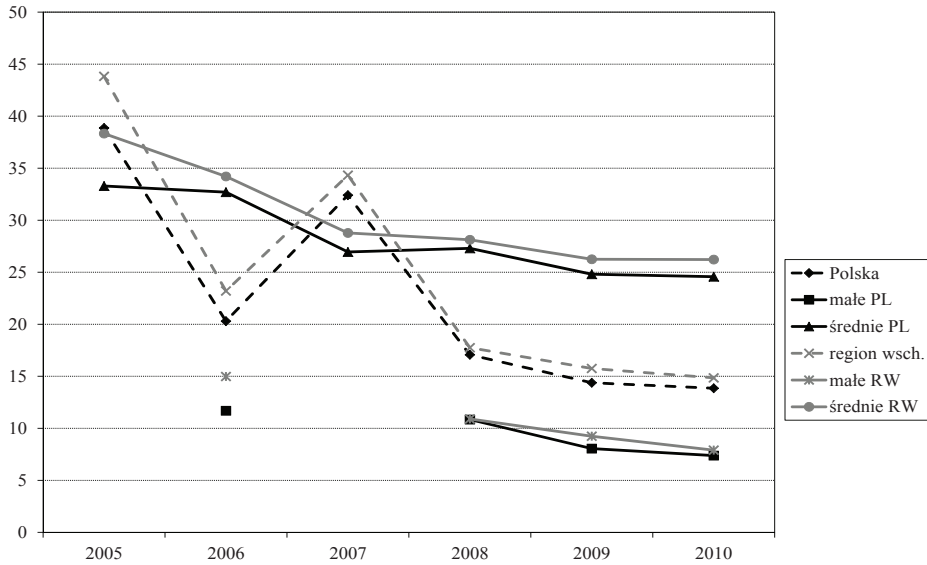
Dane zawarte w powyższej tabeli zobrazowano na wykresie 5.

Jak wynika z wykresu 5 oraz tabeli 7, przedsiębiorstwa regionu wschodniego mają korzystniejsze do działań innowacyjnych. Przedsiębiorcy, mimo wyraźnej tendencji spadkowej, starają się wykorzystać wszelkie szanse i wprowadzać innowacje w przedsiębiorstwach.

Region wschodni cechuje również niższa gęstość zaludnienia. Wobec średniej krajowej wynoszącej 122 osoby na km², w regionie wschodnim na km² przypada tylko 90. osób. Również niższy jest wskaźnik urbanizacji regionu wschodniego. Jest on najniższy w skali kraju i wynosi zaledwie 47%. Udział procentowy mieszkańców miast regionu w stosunku do ogółu mieszkańców obrazuje wykres 6.

Wykres 5

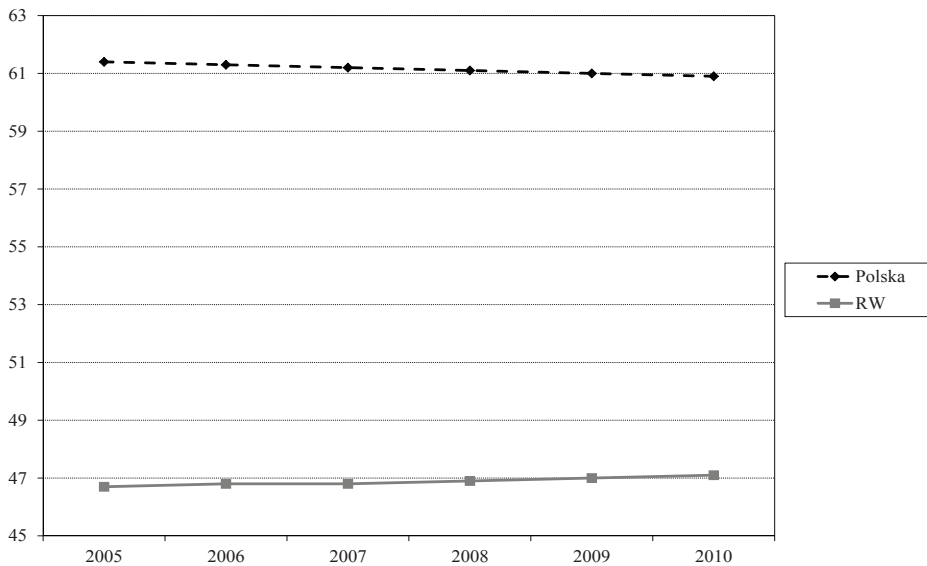
Innowacyjność przedsiębiorstw w latach 2005-2010 (w %)



Źródło: jak w wykresie 1.

Wykres 6

Urbanizacja regionu wschodniego



Źródło: jak w wykresie 1.

W regionie wschodnim, biorąc pod uwagę jego urbanizację, mamy tendencję odwrotną niż w skali kraju. Odsetek mieszkańców miast w ogólnej liczbie ludności ma tendencję spadkową, zaś w regionie wschodnim tendencja ta jest rosnąca. Dynamika zmian zarówno dla Polski, jak i dla regionu wschodniego jest taka sama i wynosi $\pm 0,1\%$. Świadczy to o rozwoju miast regionu wschodniego.

Niska urbanizacja wiąże się również z niską industrializacją. Udział regionu wschodniego w produkcji sprzedanej przemysłu wynosi jedynie 9,5% w 2009 roku (*Rocznik statystyczny województw 2010, 2011*, s. 29-33). Niski udział industrializacji terenu pociąga za sobą również niskie zatrudnienie w działalności badawczo-rozwojowej. Jedynie co 10 zatrudniony mieszkaniec regionu wschodniego w 2009 roku pracował w B+R.

Niezmiernie ważny jest też poziom kosztów w całokształcie prowadzonej działalności. Porównanie kosztów regionu wschodniego i Polski znajduje się w tabeli 8.

Tabela 8

Poziom kosztów prowadzenia działalności gospodarczej (w %)

Wyszczególnienie	2005	2006	2007	2008	2009	2010
Poziom kosztów Polska	92,54	92,3	92,1	93,4	95,0	94,7
Poziom kosztów RW	93,90	92,1	91,9	91,5	95,5	95,8

Źródło: jak w tabeli 1.

Jak wynika z tabeli 8, warunki prowadzenia działalności gospodarczej w regionie wschodnim są gorsze niż w pozostałych regionach Polski, o czym świadczy wyższy udział kosztów.

Bibliografia

- Działalność przedsiębiorstw niefinansowych 2005* (2007), GUS, Warszawa.
Działalność przedsiębiorstw niefinansowych 2006 (2008), GUS, Warszawa.
Działalność przedsiębiorstw niefinansowych 2007 (2009), GUS, Warszawa.
Działalność przedsiębiorstw niefinansowych 2008 (2010), GUS, Warszawa.
Działalność przedsiębiorstw niefinansowych 2009 (2011), GUS, Warszawa.
Działalność przedsiębiorstw niefinansowych 2010 (2012), GUS, Warszawa.
Rocznik Statystyczny Województw 2010 (2011), GUS, Warszawa.
Rocznik Statystyczny Województw 2011 (2012), GUS, Warszawa.
 Tarnawa A., Zadura-Lichota P. (red.) (2012), *Raport o stanie sektora małych i średnich przedsiębiorstw w Polsce w latach 2010-2011*, PARP, Warszawa.
Wyniki finansowe przedsiębiorstw niefinansowych według województw w 2007 r. (2007), GUS, Warszawa.

Wyniki finansowe przedsiębiorstw niefinansowych według województw w 2008 r. (2008), GUS, Warszawa.

Wyniki finansowe przedsiębiorstw niefinansowych według województw w 2009 r. (2009), GUS, Warszawa.

Wyniki finansowe przedsiębiorstw niefinansowych według województw w 2010 r. (2010), GUS, Warszawa.

Comparison of Development of the SME Sector in the Years 2005-2010 in Poland and in Its Eastern Region

Summary

An aim of deliberations is to show the favourable changes that have taken place in “Poland B”, the eastern region of the country considered as a backward and worse-category area. In her article, the author undertook an attempt to show that in the period in question there took place favourable changes in this region and in some areas this region even dominates. An analysis took into consideration the time-period covering the phases of reconstruction of the model of competitiveness as well as the phase of survival. Development of the areas of Eastern Poland was possible, *inter alia*, owing to structural funds and increased outlays on research and development.

Key words: SME, eastern region, Poland.

JEL codes: L26