

Dawid Milewski

Uniwersytet Szczeciński

DOSTĘPNOŚĆ TRANSPORTOWA REGIONU TURYSTYCZNEGO W ŚWIETLE BADAŃ ANKIETOWYCH

Wprowadzenie

Dostępność transportowa regionów jest ważnym czynnikiem rozwoju ruchu turystycznego¹. Podstawowe funkcje transportu w turystyce obejmują zapewnienie dostępu do destynacji turystycznych oraz przemieszczania się w ich obrębie. Współcześnie transport może stanowić także główny element podróży turystycznej w przypadku, gdy staje się samodzielną atrakcją turystyczną.

Celem głównym niniejszego opracowania jest ocena dostępności transportowej regionu turystycznego na przykładzie województwa zachodniopomorskiego jako istotnego elementu wpływającego na rozwój ruchu turystycznego w tym regionie. Celem dodatkowym jest ocena ważności czynników wpływających na wybór danego środka transportu przez turystów (np. koszt podróży, czas podróży, bezpieczeństwo podróży, komfort podróży, punktualność, możliwość zabrania większej ilości bagażu), a także ocena warunków podróży w przypadku osób podróżujących własnym samochodem (np. oznakowanie dróg, dostępność stacji paliwowych, miejsc parkingowych, restauracji przy drogach, występowanie korków drogowych, złych warunków pogodowych). Realizacja wymienionych ce-

¹ Dostępność transportowa w literaturze przedmiotu jest określana jako jeden z czynników wpływających na atrakcyjność turystyczną regionu. Szerzej na temat roli transportu w obsłudze ruchu turystycznego m.in. w: Gospodarka turystyczna, red. A. Panasiuk, Wydawnictwo Naukowe PWN, Warszawa 2008, s. 70-108; Obsługa ruchu turystycznego, red. B. Meyer, Wydawnictwo Naukowe PWN, Warszawa 2006, s. 120-130; Turystyka, red. W. Kurek, Wydawnictwo Naukowe PWN, Warszawa 2008, s. 164-176; A. Konieczna-Domańska, Biura podróży na rynku turystycznym, Wydawnictwo Naukowe PWN, Warszawa 2008, s. 57-61; Transport jako składnik produktu turystycznego, red. M. Turek, Europejska Szkoła Hotelarstwa, Turystyki i Przedsiębiorczości, Szkoła Wyższa w Sopocie, Sopot 2009, s. 27-40.

łów badawczych została dokonana na podstawie wyników przeprowadzonych badań ankietowych. Wyniki te mogą być istotnym elementem, który będą mogły wykorzystać władze regionalne w planach rozwoju i bieżących decyzjach w odniesieniu do przewozów turystycznych i funkcjonowania całego systemu transportowego w regionie. Jest to o tyle ważne, że zgodnie ze strategią rozwoju województwa zachodniopomorskiego rozwój turystyki jest jednym z głównych celów, mającym poprawić konkurencyjność regionu.

Analiza i ocena dostępności transportowej województwa zachodniopomorskiego z punktu widzenia ruchu turystycznego – wyniki badań

Badania ankietowe zostały przeprowadzone w województwie zachodniopomorskim za pomocą standaryzowanego kwestionariusza na reprezentatywnej próbie 500 turystów w sierpniu 2011 r. Badania były realizowane w ramach grantu badawczego finansowanego przez Ministerstwo Nauki i Szkolnictwa Wyższego².

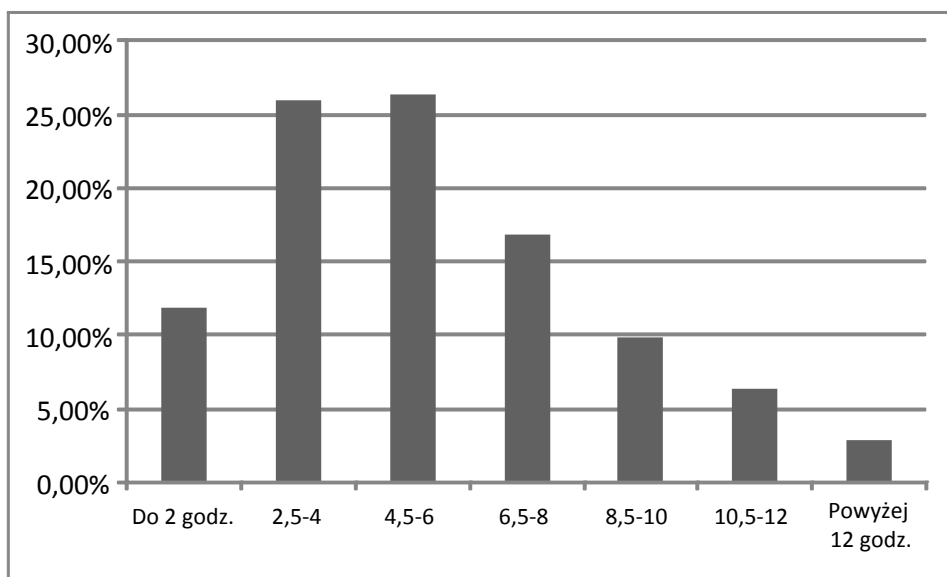
W grupie badanych turystów przeważały kobiety (52%) oraz osoby w wieku 26-40 lat (39%) i 41-60 lat (29%). Najwięcej respondentów przyjechało z województwa wielkopolskiego (20%), dolnośląskiego (14%) i z pozostałych rejonów województwa zachodniopomorskiego (13%). 27% turystów zamieszkiwało miasta liczące 101-500 tys. mieszkańców, a po 18% stanowiły osoby z miast do 20 tys. i powyżej 500 tys. mieszkańców. Wśród badanych przeważali pracownicy umysłowi (32%), a następnie uczniowie/studenci (17%), pracownicy fizyczni (15%), przedsiębiorcy i emeryci/renciści (po 12%). 45% stanowiły osoby z wykształceniem średnim, a 43% z wyższym. Najwięcej respondentów reprezentowało gospodarstwa domowe 3- i 4-osobowe (po 29%) oraz 2-osobowe (24%). 28% badanych deklarowało dochody netto swojego gospodarstwa domowego w przedziale 3001-5000 zł, 21% – powyżej 5000 zł, 19% – 2501-3000 zł, 15% – 2001-2500 zł.

Wśród celów przyjazdu przeważał wypoczynek (53%), a w dalszej kolejności zwiedzanie i odwiedziny u krewnych lub znajomych (po 12%), turystyka aktywna (7%) i turystyka uzdrowiskowa (6%). Najczęściej respondenci przyjeżdżali na 4-7 dni (40%), a pozostali na 8-14 dni (24%) oraz 1-3 dni (19%).

² Projekt badawczy własny nr N N114 242638, temat: Koncepcja funkcjonowania systemu transportowego w regionie turystycznym, 2010-2012.

Zdecydowana większość respondentów przyjechała samochodem osobowym (63%), 27% skorzystało z pociągu, a ponad 9% z autobusu kursowego bądź turystycznego.

Kolejne pytanie w przeprowadzonym badaniu dotyczyło czasu podróży, co przedstawiono na rys. 1.



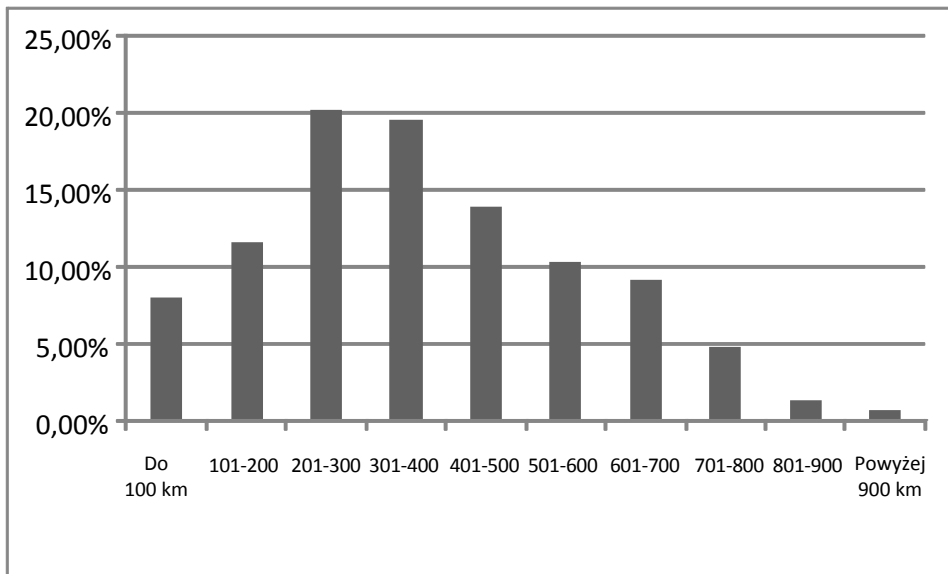
Rys. 1. Czas podróży

Źródło: Opracowanie własne na podstawie badań ankietowych.

Ponad 52% turystów określiło czas podróży z miejsca swojego zamieszkania do miejscowości docelowej w województwie zachodniopomorskim w granicach 2-6 godz. W przypadku 17% badanych czas ten wynosił 6,5-8 godz., a dla 12% do 2 godz.

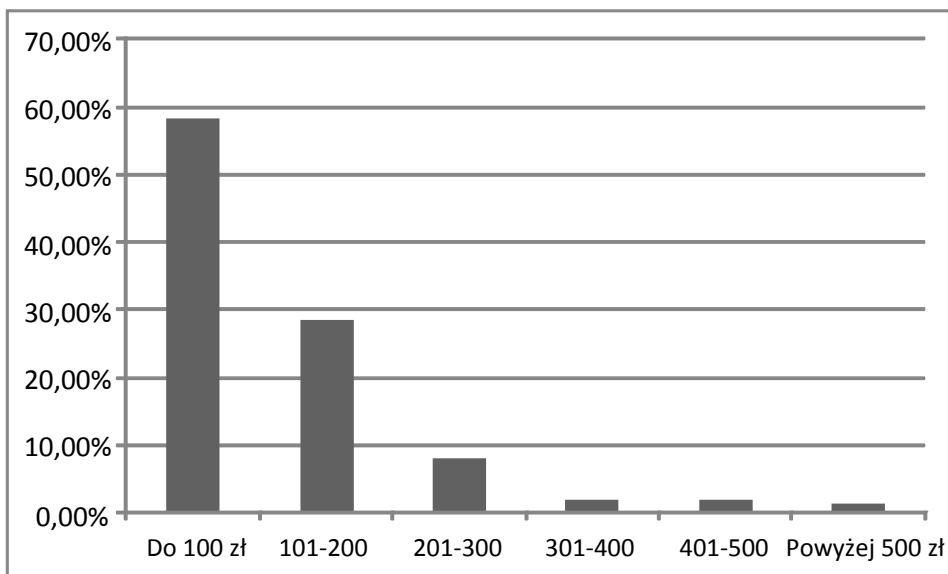
Ważnym elementem związanym z badaniem dostępności transportowej regionu turystycznego jest również odległość między miejscem zamieszkania turystów a miejscowością docelową (rys. 2). Z przeprowadzonych badań wynika, że w przypadku 40% respondentów odległość ta wynosiła 201-400 km, natomiast 24% badanych musiało pokonać odległość 401-600 km, 20% do 200 km, a 16% powyżej 600 km.

Ankietowani turyści określali również szacunkowy koszt podróży (łącznie w jedną stronę na osobę). Wyniki przedstawiono na rys. 3.



Rys. 2. Odległość między miejscem zamieszkania a miejscowością docelową

Źródło: Ibid.



Rys. 3. Koszt dojazdu (łącznie w jedną stronę na osobę)

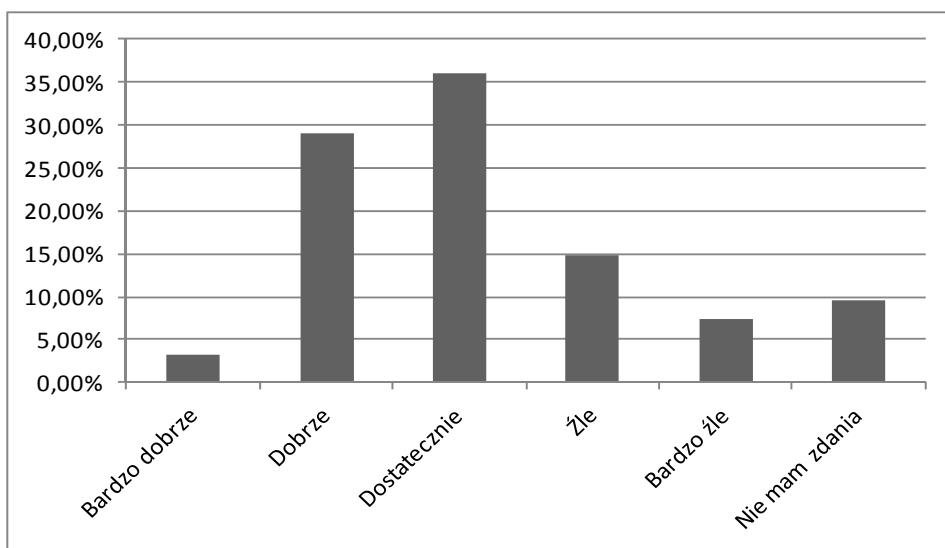
Źródło: Ibid.

Zdecydowana większość respondentów oszacowała koszt dojazdu z miejsca zamieszkania do miejscowości docelowej do 100 zł na osobę. W przypadku 29% ankietowanych koszt ten wynosił 101-200 zł, a dla 13% ponad 200 zł.

Kolejne zagadnienie dotyczyło oceny ważności poszczególnych postulatów przewozowych. Koszt podróży był ważny bądź bardzo ważny dla 62% respondentów, czas podróży dla 69%, bezpieczeństwo podróży dla 95%, bezpośredniość połączenia dla 85%, komfort podróży dla 84%, punktualność środka transportu dla 52%, dostępność środka transportu dla 90%, a możliwość zabrania większej liczby bagażu dla 63%.

Respondenci określali również rodzaje środków transportu, z jakich korzystali przemieszczając się po województwie zachodniopomorskim. Z przeprowadzonych badań wynika, że 58% korzystało z własnego samochodu osobowego, 9% z autobusów kursowych, 19% z komunikacji miejskiej, 6% z busów, 8% z pociągu, 13% z roweru, 5% turystów w ogóle nie przemieszczało się po obszarze województwa z wykorzystaniem jakiegokolwiek środka transportu.

Na rys. 4 przedstawiono wyniki oceny jakości dróg w województwie zachodniopomorskim.



Rys. 4. Ocena jakości dróg w województwie zachodniopomorskim

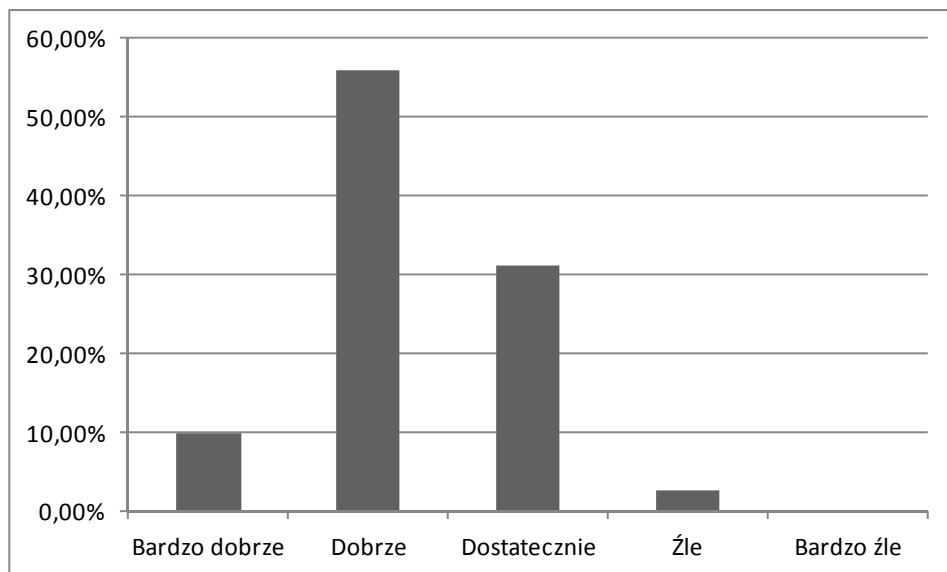
Źródło: Ibid.

Ankietowani turyści najczęściej oceniali jakość dróg w województwie zachodniopomorskim na poziomie dostatecznym bądź dobrym – odpowiednio 36% i 29%. Z kolei 22% respondentów określiło jakość dróg jako złą bądź bardzo złą.

Badani turyści oceniali również funkcjonowanie transportu publicznego w województwie zachodniopomorskim. Zdaniem 24% respondentów transport publiczny funkcjonuje dobrze bądź bardzo dobrze, według 16% dostatecznie, a zdaniem jedynie 4% źle bądź bardzo źle.

W regionie turystycznym niektóre środki transportu mogą stanowić również samodzielną atrakcję turystyczną. W województwie zachodniopomorskim turyści także mają możliwość skorzystania z tego rodzaju oferty. Spośród badanych osób 39% korzystało z takich usług, 23% korzystało z oferty statków turystycznych, a około 10% z różnego rodzaju sprzętu pływającego.

Ogólną ocenę dostępności transportowej województwa zachodniopomorskiego zaprezentowano na rys. 5.



Rys. 5. Ocena dostępności transportowej województwa zachodniopomorskiego

Źródło: Ibid.

Z przeprowadzonych badań wynika, że zdaniem większości turystów województwo zachodniopomorskie ma dobrą bądź bardzo dobrą dostępność transportową (66%), a 31% oceniło ją jako dostateczną. Wskazań złych czy też bardzo złych było jedynie 3%.

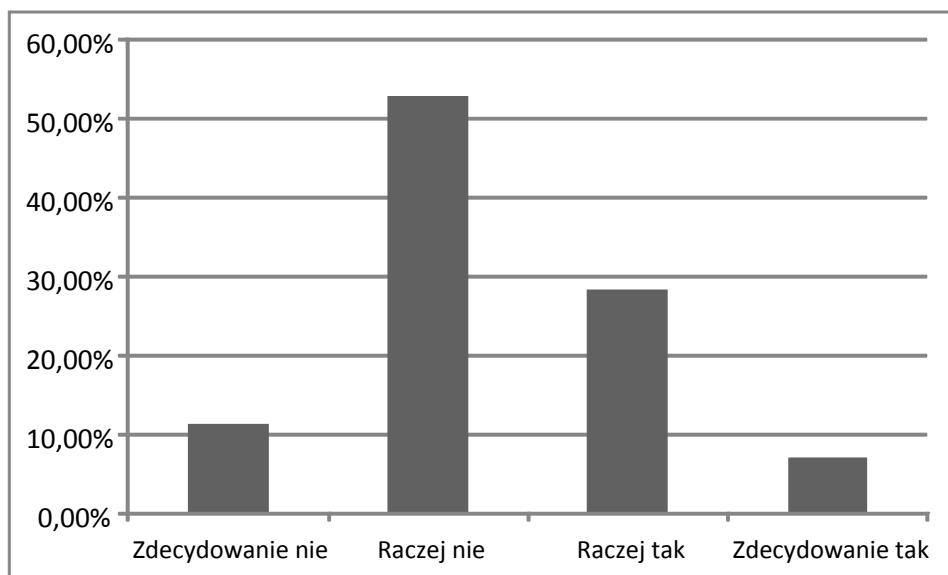
W ramach prowadzonych badań zadano również kilka pytań dotyczących jedynie tych osób, które podróżowały samochodem osobowym (stanowili oni 63% ogółu respondentów). Turyści ci w czasie podróży korzystali ze stacji pali-

wowych (57%), gastronomii (35%), a 23% z nich nie korzystało z tego rodzaju usług. 58% kierowało się znakami drogowymi kierunku i miejscowości, 44% podróżujących korzystało z nawigacji satelitarnej, a 27% z mapy.

Według 81% ankietowanych oznakowanie dróg w województwie zachodniopomorskim jest na odpowiednim poziomie. Zdaniem 68% respondentów na terenie województwa jest wystarczająca dostępność miejsc parkingowych, przeciwnego zdania jest jednak 32% ankietowanych.

Z przeprowadzonych badań wynika, że co trzeci turysta podróżujący własnym samochodem zetknął się w czasie podróży z korkami drogowymi, 30% respondentów zetknęło się z objazdami, 37% ze złym stanem dróg, 10% ze złym oznakowaniem, a 11% ze złymi warunkami atmosferycznymi.

Zdaniem większości ankietowanych turystów podróż własnym samochodem nie była męcząca (64%), natomiast 36% była odmiennego zdania. Odpowiedzi związane z uciążliwością podróży samochodem zaprezentowano na rys. 6.



Rys. 6. Ocena stopnia uciążliwości podróży samochodem osobowym

Źródło: Ibid.

Podsumowanie

Wyniki przeprowadzonych badań ankietowych wskazują, że z punktu widzenia ruchu turystycznego województwo zachodniopomorskie ogólnie ma dobrą dostępność transportową. Większość turystów przyjeżdża swoim samochodem osobowym, pokonują odległości w granicach kilkuset km, dojazd zabiera im kilka godzin, a koszt wynosi mniej niż 100 zł na osobę w jedną stronę. W czasie podróży co trzeci respondent zetknął się z różnymi uciążliwościami, takimi jak korki drogowe, objazdy czy zły stan dróg. Stąd dla 36% turystów podróż własnym samochodem była męcząca. Mając na uwadze ten fakt, a także to, że 37% respondentów skorzystało z usług transportu publicznego (kolej, autokar) wydaje się, że w sumie więcej niż połowa turystów przyjeżdżających do województwa zachodniopomorskiego byłaby skłonna skorzystać z oferty dobrze funkcjonującego zbiorowego transportu publicznego. Warto w tym miejscu dodać, że dla badanych osób z postulatów przewozowych najważniejsze były bezpieczeństwo, dostępność środka transportu, bezpośredniość połączenia i komfort podróży. Konieczne wydają się także działania na obszarze województwa w zakresie poprawy jakości dróg i dostępności miejsc parkingowych.

Ponad 40% turystów przemieszczało się po obszarze województwa z wykorzystaniem regionalnego publicznego transportu zbiorowego (kolej, komunikacja miejska, autokar, bus), większość z nich dobrze oceniło jego funkcjonowanie. Wskazuje to na potrzebę dalszego rozwoju tego rodzaju transportu pod kątem potrzeb ruchu turystycznego. Z badań wynika, że istotny jest także rozwój sieci dróg rowerowych. Duża część turystów korzystała też ze środków transportu jako atrakcji turystycznej, co wydaje się istotną przesłanką na rzecz doskonalenia tego rodzaju oferty w województwie zachodniopomorskim.

Reasumując, wyniki badań powinny być ważną wskazówką dla wszystkich podmiotów zainteresowanych rozwojem turystyki w województwie zachodniopomorskim, tj. jednostek samorządowych (odpowiedzialnych m.in. za funkcjonowanie publicznego transportu zbiorowego w regionie), przedsiębiorców turystycznych (w zakresie oferty przewozowej zaspokajającej potrzeby ruchu turystycznego) i organizacji turystycznych.

TRANSPORT ACCESSIBILITY OF A TOURIST REGION ON THE BASIS OF A CONDUCTED SURVEY

Summary

The primary purpose of this paper is an evaluation of transport accessibility of the tourist region, with the example of the West Pomeranian Province, as an essential element exerting an influence on the development of the tourist movement in this region. The secondary purpose is an evaluation of the importance of factors which influence the choice of a given transport medium by tourists (e.g. cost, time, safety and comfort of travel, punctuality, possibility to take additional luggage), as well as an evaluation of travel conditions in the case of persons traveling with their own vehicle (e.g. road signalization, availability of gas stations, parking spaces and roadside restaurants, traffic and bad weather occurrences). The realization of the above-mentioned research goals was achieved on the basis of results of a conducted survey.