

PRZEGLĄD ZACHODNIOPOMORSKI
ROCZNIK XXXI (LX) ROK 2016 ZESZYT 1

S T U D I A I R O Z P R A W Y

MARCIN MAJEWSKI, MARIAN RĘBKOWSKI, RAFAŁ SIMIŃSKI
Uniwersytet Szczeciński

PIELGRZYMKI POMORSKIE W ŚREDNIOWIECZU.
STAN I PERSPEKTYWY BADAŃ

Słowa kluczowe: pielgrzymki, średniowieczna religijność, Pomorze Zachodnie
Keywords: pilgrimages, Medieval religiousness, Pomerania

Jedną z najbardziej charakterystycznych cech średniowiecznej religijności był kult świętych i ich relikwii. Szczególną formę przybrał on w postaci pielgrzymek do miejsc ich przechowywania. Początek tego zjawiska datuje się już na pierwsze wieki chrześcijaństwa. W kolejnych stuleciach stopniowo zyskiwał on na znaczeniu, w późnym średniowieczu przybierając charakter masowy. Pojawiająca się w kręgach kościelnych intelektualistów krytyka pielgrzymowania nie ograniczyła jego popularności wśród niemal wszystkich grup społeczeństwa średniowiecznego¹.

¹ Zob. A. Witkowska, *Z zagadnień peregrinationes religiosas w średniowiecznej Europie*, w: tejsze, *Sancti Miracula Peregrinationes: wybór tekstów z lat 1978–2009*, Lublin 2009, s. 276–288. Ten aspekt kultu relikwii w średniowieczu charakteryzuje M. Starnawska, *Świętych życie po życiu. Relikwie w kulturze religijnej na ziemiach polskich w średniowieczu*, Warszawa 2008, s. 578–620. Literatura na temat pielgrzymowania w średniowieczu jest już obecnie niezwykle obszerna i nieustannie narasta. Tytułem przykładu warto jednak wymienić chociażby znakomite studium H. Manikowskiej, *Jerozolima–Rzym–Compostela. Wielkie pielgrzymowanie u schyłku średniowiecza*, Wrocław 2008. Praca wszechstronnie omawia zjawisko tzw. *peregrinationes maiores*, dając jednocześnie wyobrażenie na temat całokształtu fenomenu średniowiecznego pielgrzymowania. Przegląd badań na temat zjawiska pielgrzymowania daje również zbiór studiów *Peregrinationes. Pielgrzymki w kulturze dawnej Europy*, red. H. Manikowska, H. Zaremska, Warszawa 1995 (Colloquia Mediaevalia Varsoviensia II) oraz artykuł M. Starnawskiej, *Das Phänomen der Pilgerfahrten in der deutschen und polnischen Kultur des Mittelalters und der Frühen*

Celem prezentowanego artykułu jest podsumowanie dotychczasowych badań i wskazanie możliwości rozpoznania zjawiska średniowiecznych pielgrzymek na Pomorzu. Pod względem terytorialnym zakres tematyczny opracowania ogranicza się do przedodrzańskiej części Pomorza Zachodniego. Obszar ten obejmował w XIV i XV wieku ziemie księstw szczecińskiego i słupskiego oraz teren dominium biskupów kamińskich. Z analizy wyłączone zostało księstwo wołogoskie. Najważniejsze miasto zachodniej części średniowiecznego władztwa Gryfitów – Stralsund – stanowił pod interesującym względem fenomen na tyle znaczący, że włączenie go w zakres studium znacznie zniekształciłoby obraz problemu. Pod uwagę zostały wzięte zarówno pielgrzymki do miejsc leżących poza Pomorzem Zachodnim, jak i lokalne sanktuaria pielgrzymkowe.

Charakter źródeł

Podstawowe znaczenie w badaniach nad średniowiecznym pielgrzymowaniem jeszcze do niedawna miały wyłącznie źródła pisane. Ich wartość informacyjna jest jednak zróżnicowana. We współczesnych badaniach najlepsze rezultaty przynosi analiza różnego rodzaju ksiąg miejskich i testamentów. Nadal atrakcyjnym przedmiotem badań pozostają też księgi cudów powstałe w związku z procesami kanonizacyjnymi. Duże znaczenie miało dla historyków udostępnienie pod koniec XIX wieku archiwów rzymskich. Wśród źródeł proveniencji papieskiej należy wskazać odpusty i przywileje papieskie oraz księgi rzymskich bractw religijnych. W polu zainteresowania pozostają umowy kompozycyjne. Wymienić należy również wszelkiego rodzaju inwentarze wyposażenia kościołów i kaplic.

Wraz z lokacjami miejskimi na Pomorzu Zachodnim w XIII wieku upowszechniły się wytwory kancelarii miejskich w postaci ksiąg. Odnotowywały one czynności władz miejskich (rady miejskiej oraz sądów ławniczych) w sprawach spornych i niespornych. W pierwszym przypadku organy miejskie pełniły funkcje notarialne, tzn. odnotowywały sprawy majątkowe (w tym dyspozycje testamentowe). W drugim zaś rejestrowały orzeczenia sądu ławniczego w sprawach karnych. Różnorodność tego typu zabytków piśmiennictwa miejskiego z Pomorza Zachodniego nie jest duża. Trudno uznać również stan ich zachowania

za zadowalający². Wartość źródłową dla tematu posiadają księgi miejskie Kołobrzegu³ i Szczecina⁴. Wyjątkowy charakter ma tzw. księga sądowa klasztoru norbertanów w Białobokach. Pod względem zawartości stanowiła ona w zasadzie zbiór różnego rodzaju spraw. Zawierała protokoły posiedzeń sądu opackiego oraz rejestrowała transakcje handlowe, dokumenty pojednania i testamenty chłopów ze wsi klasztornych⁵.

Testamenty stanowią szczególnego rodzaju dokument o charakterze publiczno-prawnym. Zawierają spis dyspozycji testatora dotyczących rozdysponowania poszczególnych składników majątku na wypadek śmierci, w tym na cele pobożne (*ad pias causas*). Wśród nich nierzadko wymieniane były również pielgrzymki. Zjawisko to znajduje liczne analogie w średniowiecznych miastach hanzeatyckich, takich jak Hamburg, Lubeka, Rostock, Stralsund, Gdańsk oraz Elbląg⁶. Na Pomorzu Zachodnim testamenty pojawiły się najpóźniej w dwóch pierwszych

² Pełne zestawienie informacji na temat tego gatunku źródeł pomorskich zob. F. Fabricius, P. Manke, T. Pyl, M. Wehrmann, *Die erhaltenen mittelalterlichen Stadtbücher Pommerns*, „Baltische Studien” Alte Folge, 46, 1896, s. 45–102. Warto również sięgnąć po artykuł J. Tandeckiego, *Źródła do dziejów miast pomorskich do końca XVIII wieku*, w: *Stan badań i potrzeby edycji źródłowych dla historii Pomorza i innych krajów południowej strefy bałtyckiej. Materiały z konferencji ogólnopolskiej z 25–26 listopada 1994 r. w Toruniu*, red. M. Biskup, Toruń 1995, s. 51–67.

³ *Das älteste Kolberger Stadtbuch von 1277–1373*, bearb. v. E. Sandow, „Baltische Studien” Neue Folge, 42, 1940, s. 90–137. Dodać należy, że uważana przez wiele lat za zaginioną kontynuacja serii ksiąg miejskich w postaci trzech tomów chronologicznie sięgających od lat siedemdziesiątych XIV w. do lat czterdziestych XVI w. znajduje się obecnie w Landesarchiv w Greifswaldzie.

⁴ *Das älteste Stettiner Stadtbuch (1305–1352)*, hrsg. v. M. Wehrmann, Stettin 1921 (Veröffentlichungen der Historischen Kommission für Pommern, I, H. 3).

⁵ R. Simiński, *Zarys dziejów klasztoru premonstratensów w Białobokach*, w: *Klasztor premonstratensów w Białobokach. Archeologia i historia*, red. M. Rębkowski, F. Biermann, Szczecin 2015, s. 157–196 (gdzie przywołany artykuł Wilhelma Paapa szczegółowo analizujący zawartość wspomnianej księgi).

⁶ Przykłady wykorzystania testamentów mieszczańskich strefy bałtyckiej w średniowieczu zob. H. Bettin, D. Volksdorf, *Pielgrzymki w testamentach mieszczan stralsundzkich jako zwierciadło mieszczańskiej religijności*, w: *Kult Św. Jakuba Większego Apostoła w Europie Środkowo-Wschodniej*, red. R. Knapieński, Lublin 2002, s. 211–233; R. Kubicki, *Pielgrzymki w testamentach mieszczan elbląskich w XV – początkach XVI w.*, w: *Z dziejów średniowiecza. Pamięci Profesora Jana Powierskiego (1940–1999)*, red. W. Długokęcki, Gdańsk 2010, s. 179–188; B. Możejko, *Rozrachunek z życiem doczesnym. Gdańskie testamenty mieszczańskie z XV i początku XVI wieku*, Gdańsk 2010; też, *Spätmittelalterliche Wallfahrten im Licht Danziger Quellen*, w: *Wallfahrer aus dem Osten. Mittelalterliche Pilgerzeichen zwischen Ostsee, Donau und Seine. Beiträge der Tagung Perspektiven der europäischen Pilgerzeichenforschung 21. bis 24. April 2010 in Prag*, hrsg. v. H. Kühne, L. Lambacher, J. Hrdina, Frankfurt am Main 2013, s. 69–80 (Europäische Wallfahrtsstudien, 10); E. Piwowarczyk, *Legaty testamentowe ad pias causas w XV-wiecznym Krakowie. Z badań nad pobożnością miejską*, Kraków 2010; J. Wymułek, *Przejawy religijności mieszczan krakowskich na podstawie XIV-wiecznych testamentów i zapisów pobożnych*, „Odrodzenie

dekadach XIV wieku. Ich liczba nie jest jednak imponująca. Brak systematycznie prowadzonych badań nie pozwala na obecnym etapie precyzyjnie określić ich liczby. Źródła te powstały w zasadzie wyłącznie w środowiskach duchowieństwa i mieszczaństwa pomorskiego. Należy również zaznaczyć, że w tym ostatnim wypadku dokumenty takie znane są tylko z niektórych miast pomorskich (Gryfice, Kołobrzeg, Koszalin, Stargard, Szczecin)⁷. Wartość dla tematu ma Księga uposażeń klasztoru kartuzów Korona Maryi koło Darłowa⁸.

Źródłem równie słabo rozpoznany w przypadku Pomorza Zachodniego jak testamenty, są umowy kompozycyjne. Były to porozumienia zawierane przez sprawcę morderstwa z rodziną ofiary, w której szczegółowo określano warunki zadośćuczynienia. Jednym z elementów nakładanej w takich okolicznościach zwyczajowo pokuty były pielgrzymki⁹. Najstarsze tego typu świadectwo pomorskie pochodzi prawdopodobnie z 1290 roku. Nie zawiera jednak dyspozycji dotyczących odbycia pielgrzymki¹⁰. Pierwszym tego rodzaju dokumentem jest dopiero porozumienie zawarte 28 VIII 1324 roku przez mieszczanina greifswaldzkiego Tanko von Treptow z Nikolausem Goleke. Ten ostatni zamordował w Kopenhadze syna Tanko, Marquarda. W dowód zadośćuczynienia Nikolaus Goleke miał pielgrzymować do Rzymu *ob salutem anime Marquardi interfecti*¹¹. Z terenu objętego analizą znane są umowy kompozycyjne z lat 1374, 1436, 1441 i 1485¹².

Wśród źródeł proveniencji papieskiej szczególne znaczenie mają przede wszystkim dwie serie wydawnictw – Repertorium Germanicum i Repertorium Pönitentiarie Germanicum. W materiałach Penitencjarii Aposotolskiej zachowały

i Reformacja w Polsce”, 54, 2010, s. 85–126; tenże, *Testamenty mieszczan krakowskich (XIV–XV wiek)*, Warszawa 2015.

⁷ Bodajże najstarszym zachowanym testamentem pochodzącym z przedodrzańskiej części Pomorza Zachodniego jest ostatnia wola dziekana kolegiaty kołobrzesckiej Gottfrieda de Wida z 23 VII 1323 r. Nie zawiera ona jednak dyspozycji dotyczących pielgrzymek, Pommersches Urkundenbuch, Bd. VI, bearb. v. O. Heinemann, Stettin 1906, nr 3703 (dalej: PUB).

⁸ *Liber beneficiorum domus Coronae Marie prope Rugenwold 1406–1528*, hrsg. v. H. Lemcke, Stettin 1919 (dalej: *Liber beneficiorum*); R. Simiński, *Związki Kołobrzegu z klasztorem kartuzów Korona Maryi pod Darłowem w późnym średniowieczu*, w: *Kołobrzeg i okolice poprzez wieki. Studia i szkice*, red. R. Ptaszyński, Szczecin 2010, s. 93–122 (tam pełne zestawienie literatury przedmiotu).

⁹ E. Wólkiewicz, *Kościół i jego wierni. Struktury kościelne i formy pobożności w średniowiecznej Nysie*, Kraków 2014, s. 218–220 (tam wcześniejsza literatura przedmiotu).

¹⁰ PUB III, bearb. v. R. Prümers, Stettin 1888–1891, nr 1560.

¹¹ PUB VI, nr 3766.

¹² H. Hoogeweg, *Die Stifter und Klöster der Provinz Pommern*, Bd. I, Stettin 1924, s. 269, 609.

się licencje papieskie na odbycie pielgrzymki wydanej dla konkretnego odbiorcy¹³. Dyskusyjna w literaturze przedmiotu jest natomiast wartość badawcza ksiąg bractw rzymskich¹⁴.

Wiele interesującego i jak dotąd niewykorzystanego materiału do poznania pielgrzymek pomorskich może wnieść analiza inwentarzy wyposażenia kościołów i kaplic sporządzonych u progu reformacji. Źródła te zawierają nierzadko wzmianki o funkcjonujących w miastach bractwach pielgrzymów, a niekiedy także wykazy paramentów liturgicznych z obiektów kościelnych. Ich opisy pozwalają w niektórych przypadkach wysunąć przypuszczenie o związkach fundacji poszczególnych kaplic i ołtarzy z odbyciem pielgrzymki¹⁵. Wobec ubóstwa wyżej wymienionych źródeł duże znaczenie dla tematu mogą mieć księgi cudów. Dla Pomorza Zachodniego przykładem może być księga cudów św. Teobalda¹⁶,

¹³ Zob. P. Hersperger, L. Schmutge, B. Wiggenhauser, *Die Supplikenregister der päpstlichen Pönitentiarie aus der Zeit Pius' II. (1458–1464)*, Tübingen 1996 (Bibliothek des Deutschen Historischen Instituts in Rom, 84). Znaczenie archiwaliów papieskich dla badań nad średniowiecznymi dziejami Pomorza Zachodniego charakteryzuje E. Rymar, *Wybrane parafie wiejskie biskupstwa kamińskiego między Lebą a Świną w Repertorium Germanicum (z lat 1378–1471)*, w: *Dzieje wsi pomorskiej. V Międzynarodowa Konferencja Naukowa Kłopotowo, gmina Dygowo, powiat kołobrzeski 5–7 maja 2006. Materiały*, red. A. Chłudziński, R. Gaziński, Dygowo–Szczecin 2007, s. 67–78. Przykład wykorzystania źródeł rzymskich w badaniach nad pielgrzymowaniem zob. J. Wiesiołowski, *Pielgrzymi do Ziemi Świętej w świetle księgi Penitencjarii Apostolskiej z lat 1410–1411*, w: *Jerozolima w kulturze europejskiej*, red. P. Paszkiewicz, T. Zadrożny, Warszawa 1997, s. 195–202.

¹⁴ *Liber confraternitatis B. Marie de Anima Teutonicorum*, ed. K. Jänig, Rom 1875; K.H. Schäfer, *Die deutschen Mitglieder der Heilig-Geist Bruderschaft zu Rom am Ausgang des Mittelalters*, Paderborn 1913 (Quellen u. Forschungen a. d. Gebiete d. Geschichte, hrsg. v. d. Görres-Gesellschaft, Bd. XVI, Beilage). W wartość tego rodzaju źródeł wątpiła H. Manikowska. W opinii tej badaczki księgi takie mogą dać wiarygodną informację o odbyciu przez konkretną osobę pielgrzymki do Rzymu jedynie wówczas, gdy przy jej imieniu i nazwisku znalazła się adnotacja, że wpis do księgi dokonano własnoręcznie (*manu propria*), H. Manikowska, *Źródła wrocławskie (i wrocławian dotyczące) do dziejów „wielkiego pielgrzymowania” u schyłku średniowiecza*, „Śląski Kwartalnik Historyczny Sobótka”, 61, 2006, z. 1, s. 45–59.

¹⁵ *Protokolle der pommerschen Kirchenvisitation*, T. I–III, bearb. v. H. Heyden, Köln 1961–1964.

¹⁶ Innym wartościowym źródłem tego rodzaju są akta procesu kanonizacyjnego Doroty z Małotów z Prus krzyżackich, w których znalazły się m.in. wzmianki o pielgrzymkach mieszczan śląskich. Zob. A. Triller, *Dorotheas Wallfahrten nach Köslin*, „Der Dorotheenbote. Mitteilungsblatt des Dorotheenbundes”, 34, 1975, s. 315–316 (*non vidi*); też, *Das Wallfahrtswesen in Westpreussen um die Wende des 14. und 15. Jahrhunderts auf Grund des Processus Dorotheae Montoviensis 1404–1405*, w: *Beiträge zur ostdeutschen und osteuropäischen Kirchengeschichte. Festschrift für Bernhard Stasiewski*, hrsg. v. G. Adriányi, J. Gottschalk, Köln 1975, s. 24–33; S. Kwiatkowski, *Klimat religijny w diecezji pomezńskiej u schyłku XIV i w pierwszych dziesięcioleciach XV wieku*, Toruń 1990, s. 98–99, 113 (Roczniki Towarzystwa Naukowego w Toruniu, 84, z. 1).

natomiast niewielką rolę w poznaniu ruchu pielgrzymkowego z tego obszaru odgrywają źródła narracyjne, gdyż w średniowieczu nie powstała tu żadna kronika¹⁷.

Materialne źródła, które wykorzystywane bywają wspólnie w studiach nad średniowiecznym pielgrzymowaniem, najczęściej odkrywane są w trakcie wykopalisk archeologicznych. Należą do nich przede wszystkim różnego rodzaju dewocjalia pątnicze wytwarzane i sprzedawane w sanktuariach pielgrzymkowych oraz – w mniejszym stopniu – atrybuty pielgrzymów. Pierwsza z wymienionych kategorii źródeł identyfikowana jest stosunkowo łatwo ze względu na samą formę znalezisk i przedstawiane na nich treści, w postaci wyobrażeń, a niekiedy także inskrypcji. Największe znaczenie mają wśród nich znaleziska znaków pielgrzymich. Inne przedmioty łączone z pielgrzymowaniem to znacznie mniej liczne metalowe ampułki i dzwoneczki, rogi gliniane oraz wykonywane z tego samego surowca flasze.

Ampułki wykorzystywane były do przenoszenia przez pielgrzymów święconej wody lub olejów, która to tradycja znana była już ze świata kultury wczesnochrześcijańskiej. W średniowieczu rozprowadzano je w wielu europejskich centrach pielgrzymkowych, chociażby w Canterbury, Rzymie, Composteli, Boulogne czy Mont Saint-Michel¹⁸. Z kolei długie gliniane rogi charakterystyczne były dla Akwizgranu, gdzie w XIV wieku wykształcił się zwyczaj periodycznego okazywania tłumom pątników świętych relikwii z empory. Elementem ich „powitania” przez pielgrzymów był wydobywany z rogów dźwięk. Rogi produkowane były w nieodległych ośrodkach garncarskich i sprzedawane w mieście będącym celem pątników¹⁹.

Co najmniej od XIV wieku w wielu europejskich sanktuariach pielgrzymkowych nabywano niewielkie dzwoneczki, które pątnicy w drodze powrotnej

¹⁷ Informacje na temat lokalnych pomorskich miejsc pielgrzymkowych zawiera dopiero nowożytna kronika Daniela Cramera.

¹⁸ K. Köster, *Mittelalterliche Pilgerzeichen*, w: *Wallfahrt kennt keine Grenzen*, hrsg. v. L. Kriss-Rettenbach, G. Möhler, München-Zürich 1984, s. 219–220; B. Spencer, *Pilgrim Souvenirs and Secular Badges*, London 1998, s. 38 i n. (Medieval Finds from the Excavations in London, 7); K. Boertjes, *Pelgrimsampullen uit Nederlandse en Belgische Bodem*, w: H.J.E. van Beuningen, A.M. Koldeweij, D. Kicken, *Heilig en Profaan 2. 1200 Laatmiddeleeuwse Insignes uit openbare en particuliere coolecties*, Cothen 2000, s. 79 i n. (Rotterdam Papers, 12).

¹⁹ G. Mangelsdorf, *Das Aachorn von Greifswald – ein Beitrag zur mittelalterlichen Devotionalienkunde*, „Bodendenkmalpflege in Mecklenburg-Vorpommern”, 39, 1991, s. 219–225; A. Haasis-Berner, *Hörner aus Keramik – Wallfahrtdevotionalien oder Signalhörner?*, „Zeitschrift für Archäologie des Mittelalters”, 22, 1994, s. 15–38.

zawieszali na szyi lub na znakach pielgrzymich przyczepionych do nakrycia głowy, ewentualnie ubrania. Zwyczaj ten praktykowali m.in. pielgrzymi wracający od grobu św. Tomasza Becketta w Canterbury, ale też z Einsiedeln czy francuskich sanktuariów w Rocamadour i Amiens. Z niektórych ośrodków natomiast znane są zwyczaje wydobywania dźwięku za pomocą jeszcze innych przedmiotów, np. gwizdków lub grzechotek²⁰. Podobnie jak w przypadku dzwonków, ich identyfikacja w materiale archeologicznym jest bardzo trudna lub wręcz niemożliwa, jeśli nie widnieją na nich stosowne inskrypcje lub przedstawienia, bowiem mogły one znajdować zastosowanie również w innych sferach życia. Uwaga ta odnosi się także do odkrywanych niekiedy naczyń glinianych o bardzo charakterystycznym kształcie, zwanych w literaturze przedmiotu najczęściej flaszami pielgrzymimi bądź manierkami. Nie ma wątpliwości, że część z nich produkowana była w średniowieczu na potrzeby pielgrzymów, o czym przekonuje zarówno ikonografia, jak też widniejące na niektórych egzemplarzach inskrypcje. Trudno jednak zaprzeczyć, że naczynia mające specyficzny kształt niewielkiego pojemnika na płyny wykorzystywane były w podróży bez względu na jej cel²¹.

Jak już wspomnieliśmy, najważniejszą i najliczniejszą kategorię znalezisk stanowią znaki pielgrzymie. Były to przedmioty o niewielkich, kilkucentymetrowych rozmiarach, odlewane najczęściej ze stopu cyny i ołowiu, zazwyczaj przedstawiające wyobrażenie świętego lub relikwii, do której pielgrzymowano. Początkowo miały one kształt plaketek z uszkami służącymi do mocowania. Później, w XIV wieku, pojawiły się znaki ażurowe, a u schyłku średniowiecza medaliony z uszkami. Nabywane przez pątnika u celu świętej wędrowki, w drodze powrotnej naszywane były na nakryciu głowy, sakwie czy ubraniu, stanowiąc symbol i legitymację pielgrzymiego statusu. Potem znajdowały zastosowanie w różnych formach pobożności ludowej, nabierały cech apotropaicznych itp.²² Pojawiały się

²⁰ K. Köster, *Mittelalterliche Pilgerzeichen und Wallfahrtdevotionalen*, w: *Rhein und Maas. Kunst und Kultur 800–1400*, Köln, s. 147; tenże, *Pilgerzeichen und Pilgermuscheln von mittelalterlichen Santiagostraßen*, Neumünster 1983, s. 142 (Ausgrabungen in Schleswig. Berichte und Studien, 2); *Mittelalterliche Pilgerzeichen...*, s. 220–221; B. Spencer, *Pilgrim Souvenirs...*, s. 123–124, 207–213.

²¹ Zob. L. von Wilckens, *Die Kleidung der Pilger*, w: *Wallfahrt kennt keine Grenzen*, hrsg. v. L. Kriss-Rettenbach, G. Möhler, München–Zürich 1984, s. 177; T. Dunin-Łasowicz, *Średniowieczne znaki pielgrzymie w Polsce. Komunikat*, w: *Peregrinationes...*, s. 330.

²² Na temat znaków pielgrzymich i ich funkcji narosła olbrzymia już literatura przedmiotu. Przytoczmy tylko kilka z najważniejszych pozycji o charakterze ogólnym, np. K. Köster, *Mittelalterliche Pilgerzeichen und Wallfahrtdevotionalien...*; tenże, *Mittelalterliche Pilgerzeichen...*; tenże, *Pilgerzeichen und Pilgermuscheln...*; L. Andersson, *Pilgrimsmärken och vallfahrt*.

również znaki pątnicze wykonane z mniej trwałych materiałów, na przykład niewielkich rozmiarów obrazki malowane na pergaminie, przyszywane na nakryciach głowy.

Chronologia najstarszych znalezisk metalowych znaków pielgrzymich oraz skąpe przekazy źródłowe dowodzą, że zwyczaj zaopatrywania się w nie przez pątników znany być musiał najpóźniej od XII wieku. Jego pierwowzorem było najpewniej analogiczne wykorzystywanie tzw. muszli św. Jakuba przez pielgrzymów wracających z Composteli, potwierdzone dla X lub najpóźniej XI stulecia²³. Wytwarzanie cynowo-ołowianych znaków pielgrzymich upowszechniło się w ciągu XIII i XIV wieku. Wedle dzisiejszego rozpoznania, u schyłku średniowiecza sprzedawane były już w kilkuset europejskich sanktuariach, będąc źródłem znacznych dochodów. Proceder ten niemal zawsze zarezerwowany był dla konkretnej instytucji kościelnej lub też mógł się odbywać wyłącznie za jej pozwoleniem.

Znaki pielgrzymie wykorzystywano niekiedy do plastycznej dekoracji górnej części płaszcza dzwonu. Były to odlewy wykonane na podstawie oryginalnych znaków, wobec czego odwzorowywały pątnicze dewocjonaalia w skali 1 : 1. Stanowiły one element kompozycyjny inskrypcji nadzwonnych bądź były pojedynczymi elementami zdobiącymi dzwon²⁴.

Najstarsze zachowane dzwony z plaketami odwzorowującymi znaczki pielgrzymie znane są dopiero z XIV stulecia. Ich upowszechnienie przypało na XV i początek XVI wieku²⁵.

Medeltida pilgrimskultur i Skandinavien, Lund 1989 (Lund Studies in Medieval Archaeology, 7); B. Spencer, *Pilgrim Souvenirs...*; A. Haasis-Berner, *Pilgerzeichen des Hochmittelalters*, Würzburg 2003; H.J.E. van Beuningen, A.M. Koldewij, *Heilig en Profaan 1. 1000 Laatmiddeleeuwse Insignes uit de collectie H.J.E. van Beuningen*, Cothen 1993 (Rotterdam Papers, 8); H.J.E. van Beuningen, A.M. Koldewij, D. Kicken, *Heilig en Profaan 2...* Od 2006 r. ukazało się dziesięć tomów serii wydawniczej Europäische Wallfahrtstudien.

²³ A. Haasis-Berner, *Die Jakobsmuschel in Grabfunden. Hinweise zu Ursprung und Bedeutung eines Pilgerzeichens*, „Sternenweg”, 16, 1995, s. 4 i n.; tenże, *Die Pilgerzeichen des 11.–14. Jahrhunderts. Mit einem Überblick über die europäische Pilgerzeichenforschung*, w: *Archäologie als Sozialgeschichte. Studien zu Siedlung, Wirtschaft und Gesellschaft im frühgeschichtlichen Mitteleuropa*, Internationale Archäologie. Studia honoraria 9, hrsg. v. S. Brather, Ch. Bücker, M. Hoepfer, Rahden 1999, s. 272.

²⁴ J. Poettgen, *Pilgerzeichen auf Glocken. Studien zu Geschichte, Verbreitung und Motivation ihrer Verwendung*, w: *Heilig en Profaan 2...*, s. 128–136.

²⁵ Na temat odlewów znaków pielgrzymich na dzwonach oraz ich funkcji, m.in.: R. Hauglid, *Pilgrimsmerker på kirkeklokker*, „Foreningen til Norske Fortidsminnesmerkers Bevaring”, 98, 1942, s. 61–72; M. Åmark, *Sveriges medeltida kyrkklokker. Bevarade och kända klokker*, Stockholm–Uppsala 1960, s. 294–296; tenże, *Pilgrimsmärken på svenska medeltidsklokker*, „Antikvariskt Arkiv”, 28, 1965; N.-K. Liebgott, *Afstøbninger af pilgrimstegn på danske middelalderlige*

Możliwości badawcze

Przydatność przedstawionych powyżej, w bardzo dużym skrócie, kategorii archeologicznych źródeł ruchomych oraz plakiet nadzwonnych w badaniach średniowiecznych pielgrzymek mieszkańców średniowiecznego Pomorza Zachodniego odnieść można do kilku bloków zagadnień. Pierwszym z nich, dość oczywistym, jest geografia pielgrzymowania. Identyfikacja sanktuariów, z których odkrywano egzemplarze pochodzą, pozwala na rekonstrukcję kierunków pielgrzymowania, preferencji wybieranych celów drogi i znajdujących się tam obiektów kultu. Związany z tym jest oczywiście problem chronologii i ewentualnej zmienności w czasie w zakresie wybieranych celów pielgrzymek. Szczególny walor mają pod tym względem znaleziska pochodzące z dobrze udokumentowanych i datowanych układów stratyfikacyjnych rejestrowanych w trakcie regularnych wykopalisk oraz datowanych rocznie dzwonów.

W istotny sposób wspomniane źródła materialne stanowić mogą podstawę do badań zwyczajów związanych z odwiedzinami miejsc świętych, czego najlepszym zobrazowaniem mogą być znaleziska instrumentów wydających dźwięk czy znaków pielgrzymich z lusterkami, pozwalającymi na szczególnie kontakt z relikwią poprzez puszczenie „zajączka”. Szczególnie szeroki wachlarz zagadnień związany jest jednak z wykorzystaniem tych przedmiotów po powrocie z pielgrzymki. Analiza sposobów, przyczyn i miejsc ich deponowania pozwala, jak się wydaje, podejmować badania m.in. nad statusem pielgrzymy, funkcją znaków pielgrzymich, zwyczajami i zabiegami o charakterze dewocyjnym, ale też magicznym, np. umieszczanie ich wizerunków na dzwonach i wiele innych.

Historia badań

Zainteresowania historyków pomorskich pielgrzymowaniem mieszkańców Pomorza Zachodniego w średniowieczu sięgają lat siedemdziesiątych XIX wieku.

kirkeklokke, „Aarbøger for nordisk oldkyndighed og historie” 1971, s. 195–240; M. Schaugstat, *Mittelalterliche Pilgerzeichen auf Glocken in mecklenburgischen Dorfkirchen*, „Mecklenburgische Jahrbücher”, 109, 1993, s. 19–54; E. van Loon-van de Moosdijk, *Pelgrimsinsignes op „Nederlandse” klokken*, w: *Heilig en Profaan 2.*, s. 112–127; tejsze, *Goet ende wael gheraect. Versieringsmotieven op luid- end speeklokken uit Middeleeuwen en Renaissance in het hertogdom Brabant (1300 tot 1559)*, Nijmegen 2004; C. Oefelein, *Pilgerzeichen – Neue Funde auf Glocken in Brandenburg*, w: *Das Zeichen am Hut im Mittelalter. Europäische Reisemarkierungen*, hrsg. v. H. Kühne, L. Lambacher, K. Vanja, Frankfurt am Main 2008, s. 115–126 (*Europäische Wallfahrtsstudien*, 4); C. Oefelein, R. Oefelein, *Pilgerzeichenabgüsse auf den Glocken Brandenburgs. Ergebnisse einer flächendeckenden Untersuchung*, w: *Wallfahrer aus dem Osten...*, s. 179–192.

Herman Riemann syntetycznie omówił średniowieczne pielgrzymki kołobrzeżan w monografii solnego miasta²⁶. Autorem pierwszego w miarę całościowego opracowania problemu był natomiast Martin Wehrmann²⁷. Problematykę tę kontynuował następnie Hellmuth Heyden²⁸. Norbert Buske zajął się analizą roli trzech miejsc pielgrzymkowych na Pomorzu Zachodnim – Góry Chełmskiej koło Koszalina, Rowokołu i Polanowa²⁹.

Znaczenie źródeł rzymskich dla problemu pielgrzymowania pokazały badania Krzysztofa Rafała Prokopa, który przeanalizował księgi rzymskiego bractwa de Anima³⁰. Edward Rymar na podstawie relacji Martina Dalmera wszechstronnie opracował pielgrzymkę księcia Bogusława X do Rzymu i Ziemi Świętej³¹. Joachim Zdrenka zajmował się pielgrzymkami książąt pomorskich oraz analizował księgę cudów św. Teobalda z sanktuarium w Thann³². Dietrich Kurze omówił

²⁶ H. Riemann, *Geschichte der Stadt Kolberg. Aus den Quellen dargestellt*, 2. Aufl., Kolberg 1924.

²⁷ M. Wehrmann, *Vom Gollen*, „Monatsblätter der Gesellschaft für pommersche Geschichte und Altertumskunde”, 29, 1915, s. 75 i n.; tenże, *Von einigen Wallfahrtsorten in Pommern*, tamże, 32, 1918, s. 15 i n. W Archiwum Państwowym w Szczecinie w zespole „Zbiór Martina Wehrmanna”, sygn. 52, przechowywane są notatki niemieckiego badacza dotyczące średniowiecznych pielgrzymek.

²⁸ H. Heyden, *Kirchengeschichte Pommerns*, Bd. I, Stettin 1937, s. 143 i n.; tenże, *Das Wallfahrtswesen in Pommern*, „Blätter für Kirchengeschichte Pommerns”, 22/23, 1940, s. 7–20; tenże, *Die letzten Wallfahrten in Pommern*, w: tenże, *Neue Aufsätze zur Kirchengeschichte Pommerns*, Köln u.a. 1965, s. 60–67 (Veröffentlichungen der Historischen Kommission für Pommern, 12); tenże, *Stralsunder Wallfahrten*, „Greifswald-Stralsunder Jahrbuch”, 8, 1969, s. 29–37.

²⁹ N. Buske, *Die Marienkapelle auf dem Gollen, dem Revekol und dem Heiligen Berg bei Pollnow. Ein Beitrag zur Geschichte der Wallfahrtsorte in Pommern*, „Baltische Studien” Neue Folge, 56, 1970, s. 17–40; tenże, *Die Verehrung des Hl. Ewald und die Errichtung der Bodsteder Kapelle, ein Beitrag zur Patrozinienkunde und zur Geschichte der Wallfahrtsorte in Pommern*, tamże, 58, 1972, s. 19–32; tenże, *Zwei hinterpommersche Wallfahrtsorte*, tamże, 62, 1976, s. 28–35.

³⁰ K.R. Prokop, *Liber fraternitatis S. Spiritus et S. Marie in Saxia de Urbe. Nie dostrzeżone źródło do badań nad prozopografią późnego średniowiecza Pomorza Zachodniego i Polski*, „Przegląd Zachodniopomorski”, 48, 2004, z. 2, s. 137–143.

³¹ E. Rymar, *Wielka podróż wielkiego księcia. Wyprawa Bogusława X na niemiecki dwór królewski, do Ziemi Świętej i Rzymu (1496–1498)*, Szczecin 2004.

³² J. Zdrenka, *Pielgrzymki książąt pomorskich do Ziemi Świętej i Rzymu w latach 1392/1393 i 1406/1407*, w: *Rycerstwo Europy środkowo-wschodniej wobec idei krucjat*, red. W. Peltz, Zielona Góra 1999, s. 91–101; tenże, *Die Pilgerfahrten der pommerschen Herzöge ins Heilige Land in den Jahren 1392/1393 und 1406/1407*, „Baltische Studien” Neue Folge, 81, 1995; J. Zdrenka, *Święty Teobald pomocnikiem w potrzebie mieszkańców Pomorza i Prus w średniowieczu*, w: *Mieszczanie, wasale, zakonnicy*, red. B. Śliwiński, Malbork 2004, s. 391–412 (Studia z dziejów średniowiecza, 10).

popularność w strefie bałtyckiej pielgrzymek do Wilsnack³³. Na podstawie szerokiej bazy źródłowej (źródła pisane i materialne) pielgrzymki Pomorzan w średniowieczu scharakteryzował w wielu pracach Marian Rębkowski³⁴. W ostatnim czasie pielgrzymkami do alzackiego Thann z Pomorza Zachodniego w oparciu o źródła pisane i materialne zajęli się Marian Rębkowski i Rafał Simiński³⁵. Problematykę tę ponownie podjął również Andreas Röpcke³⁶. Barbara Popielas-Szultka i Zygmunt Szultka zajmowali się lokalnymi pomorskimi centrami pielgrzymkowymi (Góra Chełmska koło Koszalina, Polanów, Rowokół)³⁷. Wojciech

³³ D. Kurze, *Aus Hamburg und vom Südsaum des pommerschen Meeres nach Wilsnack*, w: *Die Wilsnackfahrt. Ein Wallfahrts- und Kommunikationszentrum Nord- und Mitteleuropas im Spätmittelalter*, hrsg. v. F. Escher, H. Kühne, Frankfurt am Main 2006, s. 115–149 (Europäische Wallfahrtsstudien, hrsg. v. H. Kühne, J. Hrdina, T. Müller, Bd. 2).

³⁴ M. Rębkowski, M. Rulewicz, *Czy mieszkańcy Szczecina pielgrzymowali w średniowieczu do Kolonii?*, w: *Instantia est mater doctrinae: księga jubileuszowa prof. dr. hab. Władysława Filipowiaka*, red. E. Wilgocki, Szczecin 2001, s. 351–358; M. Rębkowski, *Znaki pielgrzymie*, w: *Archaeologia średniowiecznego Kołobrzegu*, t. III, red. M. Rębkowski, Kołobrzeg 1998, s. 223–227; tenże, *...ad sanctum Jacobum ultra montes. Przyczynek do badań nad pielgrzymkami mieszczan kołobrzeskich w średniowieczu*, w: *Civitas et villa. Miasto i wieś w średniowiecznej Europie Środkowej*, red. C. Buśko, J. Klápste, L. Leciejewicz, S. Moździoch, Wrocław 2002, s. 265–269; tenże, *Pielgrzymki mieszkańców średniowiecznych miast południowego wybrzeża Bałtyku w świetle znalezisk znaków pątniczych. Wstęp do badań*, „Kwartalnik Historii Kultury Materialnej”, 52, 2004, nr 2, s. 153–188; tenże, *Uwagi o niektórych atrybutach średniowiecznych pielgrzymów na podstawie znalezisk z północnej Polski*, „Archaeologia Historica Polona”, 15, 2005, nr 2, s. 221–230; tenże, *Dokąd pielgrzymowali w średniowieczu mieszkańcy Kołobrzegu?*, w: *Tempus nostrum est. Księga pamiątkowa ofiarowana profesorowi Edwardowi Włodarczykowi w 60. rocznicę urodzin*, red. W. Stępiński, D. Szudra, R. Techman, Szczecin 2006, s. 213–224; tenże, *Dewocjonalia pątnicze – świadectwo religijnych podróży dawnych mieszkańców Pomorza*, w: *Wszyscy jesteśmy tułaczami*, red. M. Słomiński, Szczecin 2007, s. 7–18.

³⁵ M. Rębkowski, R. Simiński, *Pielgrzymki mieszkańców Pomorza Zachodniego do sanktuarium św. Teobalda w Thann w średniowieczu*, w: *Turystyka religijna*, red. Z. Kroplewski, A. Panasniuk, Szczecin 2010, s. 145–157; R. Simiński, *Ryga – cel pielgrzymek mieszczan stralsundzkich w latach 70. i 80. XIII wieku*, w: *Ziemiom Odzyskanym umysł i serce*. Henryk Lesiński, uczonego życie i dzieło, red. R. Gaziński, W. Stępiński, Szczecin 2010, s. 91–97.

³⁶ A. Röpcke, *St. Theobald und die Wallfahrt nach Thann. Norddeutsche Aspekte*, w: *Klerus, Kirche und Frömmigkeit im spätmittelalterlichen Schleswig-Holstein*, hrsg. v. E. Bünnz, K.-J. Lorenzen-Schmidt, Neumünster 2006, s. 345–355 (Studien zur Wirtschafts- und Sozialgeschichte Schleswig-Holsteins, 41); tenże, *St. Theobald und die Wallfahrt nach Thann im Spätmittelalter*, w: *Pilgerheilige und ihre Memoria*, hrsg. v. K. Herbers, P. Rückert, Tübingen 2012, s. 129–143; tenże, *Von der Ostsee nach Thann im Oberelsass. Die Wallfahrt der Seeländer zum Heiligen Theobald im Spätmittelalter*, „Biuletyn Polskiej Misji Historycznej”, 10, 2015, s. 309–324. Badacz ten nie uwzględnił jednak polskiej literatury przedmiotu.

³⁷ Z. Szultka, *Kaplica pw. Najświętszej Maryi Panny na Górze Chełmskiej jako miejsce kultowe w średniowieczu*, „Studia Gdańskie”, 9, 1993, s. 75–88; tenże, *Świątynia na Rowokole i jej funkcje*, Słupsk 2014. Popularny charakter ma opracowanie A. Kuczkowskiego, *Góra Chełmska. Od miejsca kultu do parku rozrywki*, Pruszcz Gdański 2011.

Łysiak pisał na temat podtrzebiatowskiego Wyszkowa. Zebrał również literaturę na temat różnych aspektów pielgrzymek pomorskich w średniowieczu³⁸.

Najstarszy znany nam z interesującego nas obszaru przedodrzańskiej części Pomorza Zachodniego przykład odkrycia i zarejestrowania przedmiotów związanych ze średniowiecznym pielgrzymowaniem pochodzi ze Szczecina, z okresu międzywojennego. Najprawdopodobniej w latach 1927–1929, w trakcie bagrowania Odry związanego z rozbudową portu, znaleziono zbiór licznych przedmiotów, wśród których były trzy znaki pielgrzymie. Sądząc na podstawie zachowanej korespondencji szczecińskiego antykwariusza z miejscowym muzeum, prawidłowa ocena ich funkcji nie nastroczała już wówczas żadnych problemów. Wpływ na to mogły mieć głośne i masowe odkrycia znaków pielgrzymich dokonywane już w XIX wieku i na początku następnego stulecia podczas bagrowania rzek w wielkich miastach portowych, takich jak Londyn, Brema czy Hamburg. Los zabytków szczecińskich nie jest znany, ale dzięki zachowanym zdjęciom została zidentyfikowana ich proveniencja³⁹.

Niewiele później próbowano, jako znak pielgrzymi związany z lokalnym, pomorskim miejscem pielgrzymkowym istniejącym u schyłku średniowiecza w nieodległym od Szczecina Binowie, łączyć glinianą figurkę przedstawiającą Najświętszą Marię Pannę z Dzieciątkiem, przechowywaną w szczecińskim muzeum⁴⁰. Sądząc na podstawie zachowanego zdjęcia przedmiotu, identyfikację taką należy uznać za błędną, a figurkę należałoby raczej identyfikować jako przykład glinianej plastyki dewocyjnej wykorzystywanej w mieszczańskich przestrzeni prywatnej⁴¹.

³⁸ W. Łysiak, *Trzebiatowskie Rubus sancte Mariae. Cel i miejsce pielgrzymek*, „Stargardia”, 3, 2003, s. 117–125; tenże, *Święta przestrzeń. O pielgrzymkach, pielgrzymowaniu, miejscach pielgrzymkowych i pobożności ludowej w dawnym Księstwie Pomorskim*, Poznań 2010. Badacz ten uwzględnił w swojej pracy również zaodrzańską część Pomorza Zachodniego.

³⁹ M. Rębkowski, *The Finds of the Pilgrim Badges from the Polish Baltic Coast*, w: *Wallfahrer aus dem Osten...*, s. 33 i n.; tenże, *Nowy typ znaku pielgrzymiego, czyli o zaginionym znalezisku ze Szczecina*, w: *Rzeczy i ludzie. Kultura materialna w późnym średniowieczu i w okresie nowożytnym. Studia dedykowane Marii Dąbrowskiej*, red. M. Bis, W. Bis, Warszawa 2014, s. 317–324.

⁴⁰ H. Heyden, *Das Wallfahrtswesen...*, s. 19.

⁴¹ O analogicznych znaleziskach zob. np. T. Borkowski, *Materialne przejawy codziennej religijności w średniowiecznych miastach śląskich. Drobna plastyka dewocyjna*, „Archaeologia Historica Polona”, 7, 1998, s. 47–69. Na interesującym nas obszarze fragment podobnej figurki znaleziono też na Górze Chełmskiej, ale kontekst odkrycia nie jest jasny, zob. A. Kuczkowski, *Cholin–Gollenberg–Góra Chełmska. Źródła archeologiczne do dziejów Góry Chełmskiej koło Koszalina*, Koszalin 2013, s. 217.

Za przełom w badaniach archeologicznych nad pielgrzymkami uznać można rozpoczęcie wykopalisk na obszarach zachodniopomorskich miast późnego średniowiecza, które nastąpiło w drugiej połowie lat 80. XX wieku wraz z zainicjowaniem badań w Kołobrzegu i Szczecinie. Dość wspomnieć w tym miejscu, że wszystkie pozostałe znane nam dzisiaj z interesującego nas tutaj obszaru znaki pielgrzymie pozyskano w efekcie szerokopłaszczyznowych wykopalisk prowadzonych w związku z odbudową miast. Pierwszy z nich, egzemplarz muszli św. Jakuba z Composteli, odkryto w Kołobrzegu jeszcze w 1987 roku. W ciągu kilku następnych lat znaleziono tam dwa kolejne znaki oraz dzwoneczek pielgrzymi⁴². W tym samym mniej więcej czasie pozyskano w Szczecinie pochodzący z Kolonii znak z wyobrażeniem św. Urszuli⁴³. Ostatnie lata przyniosły z kolei odkrycia niezwykle interesujących egzemplarzy znaków pielgrzymich na rynkach miast lokacyjnych w Stargardzie i Koszalinie⁴⁴. Jedynym zabytkiem, jaki mógłby być związany z pielgrzymkami, nieodkrytym w przestrzeni miejskiej, jest niewielki mosiężny dzwonek znaleziony podczas wykopalisk w miejscu klasztoru premonstratensów w Białobokach⁴⁵. Niektóre z wymienionych powyżej odkryć stały się w pierwszych latach XXI wieku częścią bazy źródłowej wykorzystanej w szerzej zakrojonych studiach nad różnymi aspektami średniowiecznych pielgrzymek⁴⁶.

Oceniając liczebność znanych nam dzisiaj z obszaru Pomorza Zachodniego okazów średniowiecznych dewocjonaliów pielgrzymkowych, należy uznać, że jest ona stosunkowo niewielka. Do takiej oceny skłania chociażby porównanie jej

⁴² M. Rębkowski, *...ad sanctum Jacobum ultra montes...*, s. 265–269; tenże, *Znaki pielgrzymie...*, s. 223–227; M. Rębkowski, B. Wywrot, Z. Polak, *Źródła archeologiczne*, w: *Archeologia średniowiecznego Kołobrzegu*, t. II, red. M. Rębkowski, Kołobrzeg 1997, s. 62, tab. 28:6.

⁴³ M. Rębkowski, M. Rulewicz, *Czy mieszkańcy Szczecina pielgrzymowali w średniowieczu do Kolonii?...*, s. 351–358.

⁴⁴ K. Stań, M. Majewski, *Stargard, Stare Miasto, Rynek Staromiejski, stan. 11a (AZP 32-10/167)*, „Stargardia”, 7 (2011–2012), s. 359 oraz il. 65, s. 404; R. Simiński, *Czasy średniowiecza (1266–1523)*, w: *Dzieje Koszalina*. T. 1: *Do 1945 roku*, red. R. Gaziński, E. Włodarczyk, Koszalin 2016, s. 90.

⁴⁵ A. Janowski, *Zabytki ruchome*, w: *Klasztor premonstratensów w Białobokach*. *Archeologia i historia*, red. M. Rębkowski, F. Biermann, Szczecin 2015, s. 113, ryc. 92:8.

⁴⁶ M. Rębkowski, *Pielgrzymki...*, s. 153–188; tenże, *Uwagi o niektórych atrybutach średniowiecznych pielgrzymów na podstawie znalezisk z północnej Polski*, „Archeologia Historica Polona”, XV/2, 2005, s. 221–230; tenże, *Dokąd pielgrzymowali...*, s. 213–224; A. Wyrwa, *Święty Jakub Apostoł. Malakologiczne i historyczne ślady peregrynacji z ziem polskich do Santiago de Compostela*, Lednica–Poznań 2009.

z liczebnością odkrytych w zaodrzańskiej części Pomorza, na terenie dzisiejszej Meklemburgii, nie wspominając już gigantycznego zbioru znanego z Gdańska, który na mapie europejskich odkryć znaków pielgrzymich jawi się jako fenomen⁴⁷. Za podstawową przyczynę takiego stanu rzeczy uznać należy charakter i zakres dotychczasowych badań archeologicznych prowadzonych na obszarach miast późnośredniowiecznych. Mimo dość szczupłej bazy źródłowej, można jednak na jej podstawie podjąć próbę wyciągnięcia pewnych wniosków o charakterze ogólnym.

Odlewy znaków pielgrzymich na dzwonach opisywano już w pomorskich inwentarzach zabytków z końca XIX wieku, jednak ich autorzy nie potrafili określić, z czym mają dokładnie do czynienia. Plakietkom tego typu nie przypisywano funkcji znaku pątniczego, a jedynie dekoracji o charakterze religijnym⁴⁸. Niestety, dzisiaj nie mamy już szansy skonfrontować tych ustaleń, gdyż w czasie pierwszej i drugiej wojny światowej dzwony te albo zostały zniszczone, albo, ze względu na cenny kruszec, przetopione.

Zainteresowanie tym problemem w świetle opublikowanej literatury było dotychczas na Pomorzu Zachodnim niewielkie. Przy opisie dzwonu Maryjnego ze Szczecina, powstałego w 1524 roku, wspomniano o plakietach pielgrzymich, jednak błędnie je zinterpretowano⁴⁹. W związku z podjęciem badań w ostatnim dziesięcioleciu nad kampanologią zachodniopomorską zinwentaryzowano i opublikowano dwadzieścia plakietek, których pierwowzorami mogą być znaki pielgrzymie⁵⁰. Większość pochodzi z dzwonów wiszących w kościołach wiejskich, np. w Mielnie (pow. łobeski), Gudowie (pow. drawski), Pieńkowie i Kwasowie (pow. sławieński)⁵¹.

⁴⁷ Całość tego niezwykłego zbioru nie została jeszcze opublikowana, ostatnio zob. H. Paner, *Średniowieczne świadectwa kultu Maryjnego. Pamiątki pielgrzymie w zbiorach Muzeum Archeologicznego w Gdańsku*, Gdańsk 2013.

⁴⁸ Por. m.in. H. Lemcke, *Die Bau- und Kunstdenkmäler des Regierungsbezirks Stettin*, H. IX: *Der Kreis Naugard*, Stettin 1910, s. 48, 85–86, 155.

⁴⁹ J. Kochanowska, *Szczeciński dzwon Maryjny z 1524 roku ze zbiorów Muzeum Narodowego w Szczecinie*, „Materiały Zachodniopomorskie”, 26, 1980, s. 417, ryc. 14:6, gdzie znak został błędnie określony jako plakietka z brandenburskiego Wilsnack.

⁵⁰ Opublikowano zarówno przykłady z Pomorza Zachodniego, jak i historycznej Nowej Marchii, por. M. Majewski, *Pilgerzeichen auf Glocken in hinterpommerschen Kirchen*, w: *Wallfahrer aus dem Osten...*, s. 51–68.

⁵¹ *Ludwisarstwo stargardzkie i pomorskie XIV–XVII wieku. W 350. rocznicę odlania ostatniego dzwonu w Stargardzie. Katalog wystawy*, red. M. Majewski, Stargard 2003, s. 15, 98–101.

Na naszym obszarze zachowało się niewiele dzwonów z odlewami plakiet pielgrzymich. Nie wiemy, czy na taki stan wpłynęły zniszczenia tej kategoriiabytków podczas dwóch wojen światowych. Porównując liczebność zachowanych obiektów na Pomorzu Przedodrzańskim i w Meklemburgii ten argument nie do końca wydaje się przekonujący⁵². Na niewielką bazę źródłową, którą dysponujemy na Pomorzu Zachodnim, zdaje się wpływać brak rozpoznania terenowego.

Chronologia pielgrzymek

Analiza nawarstwień, w których odkrywano na Pomorzu Zachodnim dewocjonalia pielgrzymkowe, pozwala stwierdzić, że najstarsze z nich deponowane były w ziemi u schyłku XIII wieku. Taką chronologię ma kołobrzescki dzwoneczek, a być może także koloński znak pątniczny znaleziony na szczecińskim Podzamczu. Pozwala to na postawienie hipotezy, że początek pielgrzymek w naszym regionie wiązać można dopiero z okresem po kolonizacji i lokacji pierwszych miast na tzw. prawie niemieckim oraz z napływem osadników z krajów, gdzie kultura chrześcijańska miała znacznie dłuższą niż na Pomorzu tradycję. Wniosek taki wypływa również z analizy źródeł pisanych, według których początek pielgrzymek pomorskich można datować na lata osiemdziesiąte XIII wieku.

Jest przy tym dość charakterystyczne, że większość znalezisk datowana jest na XIV stulecie. Tylko jeden znak pielgrzymi – ten z Koszalina – zdeponowany został u schyłku średniowiecza, może dopiero w XVI wieku. Podobną chronologię ma dzwoneczek z klasztoru białobłockiego, znaleziony w zgliszczach budynku zniszczonego w końcu XV wieku lub może dopiero w pierwszej połowie następnego stulecia. Ze względu na niewielką liczbę znalezisk trudno o pewność, czy mamy tutaj do czynienia z prawidłowością. Gdyby jednak przyszłe odkrycia potwierdziły tę tendencję, jej wyjaśnienia być może należałoby szukać w zmianach geografii pielgrzymowania zachodzących w ciągu XV wieku. Jak można ostrożnie przypuszczać, polegały one także na częstszym obieraniu za cele pielgrzymek lokalnych sanktuariów, wyrosłych na Pomorzu Zachodnim u schyłku średniowiecza, w których być może nie produkowano znaków pątnicznych.

Dotychczas zinwentaryzowane dzwony z odlewami plakiet pielgrzymich powstały w okresie końca XIV – początku XVI wieku. Większość odwzorowań znaków pochodzi z przełomu XV i XVI wieku.

⁵² Por. M. Schaugstat, *Mittelalterliche Pilgerzeichen...*; J. Ansoerge, *Pilgerzeichen und Pilgerzeichenforschung in Mecklenburg-Vorpommern*, w: *Wallfahrer aus dem Osten...*, s. 81–143.

Datowanie znaków z dzwonów w większości wypadków nie jest utrudnione, ponieważ emblematom towarzyszą inskrypcje i daty roczne wskazujące na czas fundacji i wykonania instrumentów. Plakietka umieszczona w formie odlewu na dzwonie była zapewne świadectwem niedawnej pielgrzymki odbytej przez donatora.

Miejsca odkrycia (kontekst)

Jak już wspomnieliśmy wcześniej, wyraźnie rysuje się prawidłowość związana z miejscami odkryć dewocjonalistów pielgrzymich. Poza dzwoneczkiem znalezionym w klasztorze w Białobokach, wszystkie pozostałe znaleziska rejestrowane były na obszarach późnośredniowiecznych miast. Nie jest to zjawisko charakterystyczne tylko dla Pomorza Zachodniego, bowiem zaobserwowano je znacznie wcześniej także w innych częściach Europy. Nie wydaje się przy tym, aby najważniejszą jego przyczyną było różne zaawansowanie rozwoju archeologii miast i wsi. Ciekawe są przy tym obserwacje dotyczące kontekstu przestrzennego odkryć dokonywanych w obrębie murów miejskich. Przedmioty związane z pielgrzymowaniem deponowane były zarówno w przestrzeni prywatnej, w obrębie działek miejskich (muszla św. Jakuba i dzwoneczek z Kołobrzegu), jak też w przestrzeni publicznej, na rynkach miast Stargardu i Koszalina. Szczególną uwagę przykuwają znaleziska najliczniejsze, pochodzące z tzw. kontekstów „mokrych”. W naszym przypadku chodzi tu łącznie o pięć znaków, które jeszcze w średniowieczu wrzucone zostały do Odry i Parsęty lub ich rozlewisk. Przypomnieć w tym miejscu wypada, że popularność zwyczaju deponowania znaków pielgrzymich w środowisku wodnym potwierdzona została wieloma przykładami z różnych części Europy. Wokół jego przyczyn i znaczenia trwa od pewnego już czasu dyskusja⁵³.

Geografia pielgrzymowania

Na liście celów pielgrzymek mieszkańców interesującej nas tutaj części Pomorza Zachodniego znajdują się przede wszystkim sanktuaria o ponadregionalnym

⁵³ Zob. np. K. Köster, *Mittelalterliche Pilgerzeichen...*, s. 48; B. Spencer, *Pilgrim Souvenirs...*, s. 18, 24; M. Rębkowski, *Pielgrzymki mieszkańców...*, s. 184 i n.; C. Brumme, *Pilgerzeichen – Erhaltungsbedingungen und Verbreitungsräume*, w: *Das Zeichen am Hut im Mittelalter*, hrsg. v. H. Kühne, L. Lambacher, K. Vanja, Frankfurt am Main 2008, s. 127–142 (Europäische Wallfahrtstudien, 4).

znaczeniu, w tym także te najważniejsze dla europejskiego chrześcijaństwa wieków średnich (*peregrinationes maiores*). Tradycyjnie do kategorii tych ostatnich zaliczane są, oprócz Ziemi Świętej, także Rzym i Compostela⁵⁴. Z kolei *peregrinationes minores* wiązały się z wyprawami Pomorzan do sanktuariów położonych głównie na obszarze Rzeszy Niemieckiej. Wśród nich wymienić można Akwizgran, Wilsnack, Einsiedeln, Thann, Sternberg i Königsutter.

Najstarsze świadectwa źródłowe pielgrzymek pomorskich pochodzą ze schyłku XIII wieku. Ich celem była Ziemia Święta. Z późniejszego okresu zachowało się niewiele przekazów dotyczących pobożnych wypraw do najważniejszego dla chrześcijaństwa miejsca⁵⁵. Wśród pielgrzymów można wymienić książąt z rodu Gryfitów (lata 1392, 1411, 1423, 1497) oraz przedstawicieli duchowieństwa i mieszczaństwa. W drugim przypadku pąć tę podjęli dworzanie i kanclerz księcia słupskiego oraz mieszczaństwo kołobrzeskie i stargardzkie⁵⁶.

Najpóźniej od lat dwudziestych XIV wieku na Pomorzu Zachodnim popularność zyskały pielgrzymki do Santiago de Compostela⁵⁷. Ich pierwszym świa-

⁵⁴ L. Schmutge, *Jerusalem, Rom und Santiago – Fernpilgerziele im Mittelalter*, w: *Pilger und Wallfahrtsstätten in Mittelalter und Neuzeit*, hrsg. v. M. Matheus, Stuttgart 1999, s. 17–18. Zob. np. J. van Heerwarden, *Pilgrimages and social Prestige. Some reflections on a theme*, w: *Wallfahrt und Alltag in Mittelalter und frühen Neuzeit*, Wien 1992, s. 32 i n.

⁵⁵ R. Röhrich, *Die Deutschen im Heiligen Lande*, Innsbruck 1894; tenże, *Deutsche Pilgerreisen nach dem Heiligen Lande*, Innsbruck 1900; L. Schmutge, *Deutsche Pilger in Italien*, w: *Kommunikation und Mobilität im Mittelalter. Begegnungen zwischen dem Süden und der Mitte Europas (11.–14. Jahrhundert)*, hrsg. v. S. de Rachewitz, J. Riedmann, Sigmaringen 1995, s. 98–100.

⁵⁶ Przed 1281 r. do Ziemi Świętej wyruszył rycerz Kazimierz. 23 III 1281 r. został on określony jako zmarły. Nie wiadomo jednak, czy śmierć miała miejsce w czasie pielgrzymki (PUB III, nr 1196). Zob. *Liber beneficiorum...*, nr 511. Na temat pielgrzymek kołobrzeszan i stargardzian w średniowieczu zob. H. Riemann, *Geschichte...*, s. 82–83, 207; M. Rębkowski, *Dokąd pielgrzymowali...*, s. 213–224; o paści stargardzianina zob. F. Boehmer, *Geschichte der Stadt Stargard i. Pomm.*, Bd. I: *Geschichte der Stadt im Mittelalter*, Stargard i. Pomm. 1903, s. 353.

⁵⁷ J. Vielliard, *Pèlerins d'Espagne à la fin du Moyen Age*, w: *Homenaje a Antonio Rubio i Lluch*, vol. II, Barcelona 1936, s. 30–36; B. Heyne, *Von den Hansestädten nach Santiago: Die große Wallfahrt des Mittelalters*, „Bremisches Jahrbuch”, 52, 1972, s. 69; M. Zender, *Heiligenverehrung im Hanseraum*, „Hansische Geschichtsblätter”, 92, 1974, s. 11 (dalej: HGBll.); I. Mieck, *Zur Wallfahrt nach Santiago de Compostella zwischen 1400 und 1650. Resonanz, Strukturwandel und Krise*, „Gesammelte Aufsätze zur Kulturgeschichte Spaniens”, 29, 1978, s. 483–518; N. Ohler, *Zur Seligkeit und zum Troste meiner Seele. Lübecker unterwegs zu mittelalterlichen Wallfahrtsstätten*, „Zeitschrift des Vereins für Lübeckische Geschichte und Altertumskunde” 83, 1983, s. 83–103; K. Herbers, *Deutschland und der Kult des hl. Jakobus*, w: Y. Bottineau, *Der Weg der Jakobspilger. Geschichte, Kunst und Kultur der Wallfahrt nach Santiago de Compostela. Mit einer Einleitung und einem Kapitel zur Jakobusverehrung in Deutschland*, Bergisch Gladbach 1987, s. 252–273; R. Plötzl, *Deutsche Pilger nach Santiago de Compostela bis zur Neuzeit*, w: *Deutsche Jakobspilger und ihre Berichte*, hrsg. v. K. Herbers, Tübingen 1988, s. 26 (Jakobus Studien, 1);

dectwem jest zapis pochodzącego z Kołobrzegu mieszczanina Stralsundu, Konrada Witte. W kolejnych latach odnotować można pobożne wyprawy do Grobu św. Jakuba Apostoła Starszego z Koszalina (1333 r.)⁵⁸. W późnym średniowieczu w to odległe miejsce pielgrzymowali przede wszystkim mieszczanie kołobrzescy⁵⁹.

Pielgrzymowanie do grobu św. Jakuba Większego potwierdza kołobrzesckie znalezisko charakterystycznej muszli gatunku *Pecten Maximus* L. z przewierconymi dziurkami, oraz maleńka, odlana z brązu muszelka z Koszalina, a więc forma upowszechniająca się dopiero u schyłku średniowiecza. Niezwykle interesującym przedmiotem znajdującym się w jednej z kaplic koszańskiego kościoła parafialnego był połączony kielich, w którego stopkę została wtopiona muszla. Być może należy to uznać za świadectwo pielgrzymki do sanktuarium św. Jakuba w Santiago de Compostela⁶⁰.

Najstarsze wzmianki o pomorskich pielgrzymkach do Rzymu sięgają schyłku XIV wieku. W latach 1434, 1439, 1485 mieli tam pielgrzymować mieszczanie Kołobrzegu, Koszalina i Sławna⁶¹. Rzym przyciągał również duchowieństwo pomorskie, w tym proboszczów wiejskich parafii⁶². Z XIV i XV wieku zachowały się dwa świadectwa wskazujące na zamiar odbycia pielgrzymek do Wiecznego Miasta przez mieszczanki z miast pomorskich (Szczecin, Wolin)⁶³. Z zachowanych źródeł wynika, że pielgrzymki do Rzymu łączono najczęściej z pobożnymi podróżami do Akwizgranu, Einsiedeln, Wilsnack oraz lokalnych sanktuariów pomorskich na Górze Chełmskiej koło Koszalina, w Rowokole i Polanowie. Z pielgrzymką do Rzymu możemy wiązać powstały w końcu XV wieku wizerunek Świętego Oblicza malowany na pergaminie, który został wtórnie wszyty

Ch. Krötzel, *Von der Ostsee bis nach Santiago de Compostela. Pilgerfahrten und kulturelle Einflüsse*, w: *Santiago de Compostela: Pilgerwege*, hrsg. v. P.C. von Saucken, Augsburg 1996, s. 366; M.-L. Favreau-Lilie, *Von Nord- und Ostsee ans „Ende der Welt“: Jakobspilger aus dem Hanse-raum*, HGBll. 117, 1999, s. 120.

⁵⁸ PUB VIII, nr 5044.

⁵⁹ Landesarchiv Greifswald (dalej: LAG), Rep. 40 III, nr 215, k. 483r – 483v.

⁶⁰ M. Rębkowski, *Nowy typ znaku...*, s. 321–322; R. Simiński, *Czasy średniowiecza (1266–1523)...*, s. 90.

⁶¹ LAG, Rep. 2 Stadt Köslin, nr 9; LAG, Rep. 38 bU Kolberg, nr 120; H. Riemann, *Geschichte...*, s. 82 i n.; H. Hoogeweg, *Die Stifter...*, Bd. I, s. 40 i n.

⁶² *Liber beneficiorum...*, nr 1566.

⁶³ LAG, Rep. 1 Nonnenkloster Stettin, nr 39; *Diplomataria et Scriptorum Historiae Germanicae Medii Aevi*, T. III, ed. Ch. Schöttgen, G.Ch. Kreysig, Altenburgi 1760, nr 134, s. 87–89.

w jedną z kart mszału stargardzkiego⁶⁴. Z kolei hipotezą na razie musi pozostać przypuszczenie, że jeden z wyłowionych przed laty z Odry znaków pielgrzymich przedstawiać może świętych Piotra i Pawła i pochodzi z Rzymu⁶⁵.

Początki sanktuarium pielgrzymkowego w Wilsnack datuje się na lata osiemdziesiąte XIV wieku. Tamtejszy proboszcz odkrył w ruinach spalonego kościoła krwawiąca hostię⁶⁶. Pomorzanie pielgrzymowali do tego miejsca w Marchii Brandenburskiej niemal od początku jego istnienia. Już w aktach procesu kanonizacyjnego Doroty z Mątowów z lat 1404–1406 znalazła się wzmianka o pielgrzymce mieszkańca Słupska do Wilsnack⁶⁷. W testamentach z 1412 oraz 1483 roku dyspozycje dotyczące odbycia pobożnej podróży do brandenburskiego sanktuarium zapisali mieszczanin kołobrzeski Everhard Kunow oraz wikariusz kapituły kamieńskiej Johannes Starke⁶⁸. Jedną z ostatnich zachowanych wzmianek o pielgrzymce pomorskiej do Wilsnack pochodzi z 1512 roku⁶⁹. Pielgrzymki do Świętej Krwi łączono z wyprawami do Akwizgranu oraz do lokalnych pomorskich sanktuariów na Górze Chełmskiej koło Koszalina, do Rowokołu, Polanowa i Żabowa.

Jednym z najbardziej popularnych miejsc pielgrzymkowych Pomorzan był Akwizgran. W źródłach pisanych pielgrzymki do tego miejsca znane są od trzeciej dekady XIV wieku. Wyprawy do przechowywanych tam relikwii łączono najczęściej z innymi pielgrzymkami. W roku 1325 pielgrzymować miała tam szczecińska mieszcza, wdowa po Johannesie Longi. W latach 1381–1391 mieszczanin szczeciński Johannes Brutzow przeznaczył w swoim testamencie

⁶⁴ M. Majewski, *Księgi rękopiśmienne na Pomorzu Zachodnim*, w: *Dzieje sztuki polskiej*, t. II, cz. 3: *Malarstwo gotyckie w Polsce. Synteza*, red. A.S. Labuda, K. Secomska, Warszawa 2004, s. 485; M. Mazikiewicz, *Skarby bibliotek – mszał stargardzki MS XV.52*, „Bibliotekarz Zachodniopomorski”, 47, 2006, z. 1, s. 48–80. Wizerunek mógł być również emblematem pielgrzyma nazywanym na nakrycie głowy, por. H. Appuhn, *Kloster Wienhausen*, Bd. IV: *Der Fund vom Nonnenchor*, Wienhausen 1973, s. 18–21.

⁶⁵ M. Rębkowski, *Nowy typ znaku...*, s. 321–322.

⁶⁶ J. Allendorf, W. Brückner, *Wilsnack*, w: *Lexikon für Theologie und Kirche*, bearb. v. M. Buchberger, K. Hofmann, Bd. 10: *Terziaren bis Zytomierz*, Freiburg im Breisgau 1938, szp. 1217.

⁶⁷ *Die Akten der Kanonisationsprozesses Dorotheas von Montau von 1394 bis 1525*, hrsg. v. R. Stachnik in Zusammenarbeit mit A. Triller und H. Westphal, Köln–Wien 1978 (Forschungen und Quellen zur Geschichte zur Kirchen- und Kulturgeschichte Ostdeutschlands, 15); S. Kwiatkowski, *Klimat...*, s. 99.

⁶⁸ LAG, Rep. 1 Domkapitel Kolberg, nr 54.

⁶⁹ W. Paap, *Kloster Belbuck um die Wende des 16. Jahrhunderts*, „Baltische Studien” Neue Folge, 16, 1912, s. 36, przypis 2.

20 grzywien na odbycie pielgrzymki do Akwizgranu i na Górę Chełmską⁷⁰. Znaczenie pielgrzymki do Akwizgranu utrzymało się na Pomorzu Zachodnim przez całe średniowiecze. Ostatnie wzmianki wskazują, że pielgrzymowano tam jeszcze w 1515 roku⁷¹.

Duże znaczenie w życiu duchowym mieszkańców późnośredniowiecznego Pomorza Zachodniego odgrywał kult św. Teobalda, czczonego w alzackim Thann. Analiza zapisów zachowanej księgi cudów z tego sanktuarium pozwoliła ustalić, że pielgrzymowali tam przedstawiciele wszystkich warstw społeczeństwa pomorskiego. Wspomniane źródło odnotowało pielgrzymki przedstawicieli dworu książęcego, mieszczan i mieszkańców wsi pomorskich. Zachowały się wzmianki o peregrynacjach do Alzacji mieszczan Gryfic, Kamienia Pomorskiego, Polanowa, Stargardu, Szczecina, Trzebiatowa nad Regą oraz Wolina⁷². Odlewy plaketek pielgrzymich odnotowano na dzwonach w Kwasowie (pow. sławieński), Mielnie (pow. łobeski) i Gudowie (pow. drawski)⁷³.

W 1436 roku na mapie pomorskich pielgrzymek po raz pierwszy pojawiła się miejscowość Königsutter w księstwie brunszwicko-lauenburskim. Znajdowała się tam świątynia przy opactwie benedyktyńskim ufundowanym w 1135 roku i wyposażonym w relikwie świętych przez cesarza Lotara III z Supplinburga. Najważniejszym dniem w roku liturgicznym sanktuarium był 29 VI, kiedy w święto patronów apostołów Piotra i Pawła odwiedzały je rzesze pielgrzymów⁷⁴. Odlew plaketki pochodzącej z tego ośrodka zachował się na dzwonie w Mielnie w powiecie łobeskim⁷⁵. W Einsiedeln przedmiotem kultu była czczona od pocz. XIII wieku Czarna Madonna w kaplicy Łaski. Pierwszy raz miejsce to wśród celów pielgrzymkowych Pomorzan znalazło się w 1439 roku⁷⁶. Od 1492 roku miejscem odwiedzanym przez pielgrzymów pomorskich było meklemburskie

⁷⁰ LAG, Rep. 38 fHs. 1a Fol., nr 87/11.

⁷¹ Archiwum Państwowe w Szczecinie, Zbiór Loepera, nr 130, k. 822–828. Środki na odbycie pielgrzymki do tego miejsca przeznaczył Laurens Smede, wikariusz kolegiaty kołobrzesckiej.

⁷² M. Barth, *Zur Geschichte der Thanner St. Teobalduswallfahrt im Mittelalter*, „Annuaire de la Societe d'histoire des regions de Thann-Guebwiller”, 1, 1948, s. 19–82; M. Rębkowski, R. Simiński, *Pielgrzymki...*, s. 145–157.

⁷³ M. Majewski, *Pilgerzeichen auf Glocken...*, s. 58–61.

⁷⁴ M.C. Blaich, *Die Fahrt nach Lutter. Bemerkungen zu Königsutter als Wallfahrtsort des spätmittelalter*, „Braunschweigisches Jahrbuch für Landesgeschichte”, 92, 2011, s. 223–239.

⁷⁵ M. Majewski, *Pilgerzeichen auf Glocken...*, s. 54–55.

⁷⁶ C. Brumme, *Das spätmittelalterliche Wallfahrtswesen im Erzstift Magdeburg, im Fürstentum Anhalt und im Sächsischen Kurkreis*, Frankfurt am Main 2010. 22 lutego 1439 r. mieszczanin

Sternberg, gdzie czczono sprofanowaną hostię⁷⁷. Na dzwonach z początku XVI stulecia odnotowano dekoracyjne plakiety z odlewem znaczków pochodzących z tego ośrodka w Szczecinie i Warszynie w powiecie stargardzkim⁷⁸.

Trzy zabytki są świadectwem pielgrzymek odbytych „do św. Krwi”, czyli do miejsc szczególnego kultu Eucharystii, związanych z cudami krwawiących hostii i położonych w niemieckim kręgu kulturowym. Jeden z egzemplarzy, pochodzący z bagrowania Odry, ma charakterystyczny kształt trzech małych hostii, na których widnieją wydarzenia z życia Chrystusa: Biczowanie, Ukrzyżowanie i Zmartwychwstanie. Przedmioty takie produkowano w brandenburskim Wilsnack, gdzie pielgrzymowano od lat 80. XIV wieku⁷⁹. Dwa pozostałe znaki pielgrzymie (Odra i Parsęta), w kształcie hostii, zawierają scenę Ukrzyżowania i inskrypcję wskazującą jako miejsce ich nabycia położoną w północnej Hesji miejscowość Gottsbüren, gdzie napływ pątników nastąpił po cudownych wydarzeniach, jakie miały miejsce w 1331 roku⁸⁰.

Analizy dokonywane na podstawie znalezisk znaków pielgrzymich dla większych obszarów położonych nad Bałtykiem wskazują na szczególne znaczenie dużych, ponadregionalnych sanktuariów położonych w Nadrenii, z których część wyrosła na niemieckiej drodze do Composteli⁸¹. Takiej tendencji należałoby się też spodziewać w odniesieniu do Pomorza. Jedynie niewielką liczebnością dostępnego zbioru można tłumaczyć brak w nim charakterystycznych plaketek Maryjnych z Akwizgranu, rozchodzących się na znacznych przestrzeniach Europy. W znaleziskach ze Szczecina reprezentowana jest natomiast peregrynacja do jednego z pielgrzymkowych celów znajdujących się w Kolonii, jakim były relikwie św. Urszuli i jej towarzyszek, oraz do grobu świętego biskupa Serwacego,

koszaliński Henryk Krul przeznaczył pieniądze na pielgrzymkę do Einsiedeln, LAG, Rep. 2 Stadt Köslin, nr 9.

⁷⁷ Ośrodek ten zyskał popularność wśród mieszczan kołobrzeskich w 1492 i 1498 r., H. Riemann, *Geschichte...*, s. 207.

⁷⁸ M. Majewski, *Pilgerzeichen auf Glocken...*, s. 58.

⁷⁹ O.F. Gandert, *Das Heilige Blut von Wilsnack und seine Pilgerzeichen*, w: *Brandenburgische Jahrhunderte. Festgabe für Johannes Schultze zum 90. Geburtstag*, hrsg. v. G. Heinrich, W. Vogel, Berlin 1971, s. 73–90; R. Buchholz, K.-D. Gralow, *Zur Geschichte der Wilsnacker Wallfahrt unter besonderer Berücksichtigung der Pilgerzeichen*, Bad Wilsnack 1992.

⁸⁰ K. Köster, *Gottsbüren, das „hessische Wilsnack“*. *Geschichte und Kultgeschichte einer mittelalterlichen Heiligblut-Wallfahrt im Spiegel ihrer Pilgerzeichen*, w: *Festgabe für Paul Kirn*, hrsg. v. E. Kaufmann, Berlin, s. 213 i n.

⁸¹ M. Rębkowski, *Pielgrzymki mieszkańców...*; J. Ansoerge, *Pilgerzeichen und Pilgerzeichenforschung in Mecklenburg-Vorpommern*, w: *Wallfahrer aus dem Osten...*, s. 131.

czzonego w Maastricht⁸². Położenie na szlaku wiodącym do sanktuariów nadreńskich ułatwiło napływ pątników do położonej w Westfalii miejscowości Stromberg, gdzie przedmiotem kultu był romański krucyfiks⁸³. Produkowane tam znaki pielgrzymie odzwierciedlały jego kształt, a jeden z nich odkryty został także na rynku w Stargardzie nad Iną.

Na dzwonach zachowały się odlewy znaków pielgrzymich z innych ośrodków. W Gudowie w powiecie drawskim znajduje się plakieta z wizerunkiem Krzyża, która pochodzi być może z duńskiego Kliplew, gdzie pielgrzymowano do cudownego wizerunku Chrystusa Ukrzyżowanego⁸⁴. Na wspomnianym dzwonie występują jeszcze dwa inne znaki związane z kultem św. Kwiryna w Neuss⁸⁵. W Kwasowie w powiecie sławieńskim zachowała się plakieta z wyobrażeniem św. Mikołaja z Miry, która jest odlewem znaku z Nikolausbergu koło Getyngi⁸⁶. Świadectwem pielgrzymki do Odilienbergu w Alzacji (Mont Sainte-Odile) jest znak na dzwonie z Rogowa (pow. stargardzki)⁸⁷. Z kolei w Mielnie (pow. łobeski) odlano plakietkę związaną prawdopodobnie z kultem św. Brygidy, zmarłej w 1373 roku w Vadstenie w Szwecji.

Wśród zinwentaryzowanych plakieta na późnośredniowiecznych dzwonach Pomorza Zachodniego odnotowano dotychczas siedem typów znaków, których nie sposób związać z konkretnymi ośrodkami pątniczymi. Należą tu przede wszystkim plakiety z wizerunkiem Chrystusa Ukrzyżowanego lub Grupy Ukrzyżowania. Pod względem ikonograficznym powiązać je można z dekoracją na dnach dzbanów w typie *Hansekanne*, pochodzących głównie z miast nadbałtyckich⁸⁸. W Pieńkowie w powiecie sławieńskim znajdują się dwie okrągłe plakietki

⁸² Atrybucja znaków po raz pierwszy dokonana przez K. Köstera, *Mittelalterliche Pilgerzeichen...*, s. 154–155.

⁸³ J. Ansoerge, *Mittelalterliche Pilgerzeichen aus der Hansestadt Wismar*, „Bodendenkmalpflege in Mecklenburg-Vorpommern”, 56, 2008/2009, s. 227–234.

⁸⁴ L. Andersson, *Pilgrimsmärken och vallfart...*, s. 51–54.

⁸⁵ K. Köster, *Mittelalterliche Pilgerzeichen...*, s. 156.

⁸⁶ J. Poettgen, *Kryptogramme und Pilgerzeichen auf spätmittelalterlichen Glocken im östlichen Thüringen. Studien zur Werkstatt des Meisters Herman Herlin in Jena*, „Jahrbuch für Glockenkunde”, 9–10, 1997/1999, s. 89–93, 98b.

⁸⁷ E. van Loon-van de Moosdijk, *St. Odilia auf westeuropäischen Glocken. Pilgerzeichen aus dem Elsaß*, „Jahrbuch für Glockenkunde”, 7–8, 1995/1996, s. 185–193.

⁸⁸ J. Szajt, K. Wachowski, *Problem sakralizacji wina i chleba w późnym średniowieczu i w czasach nowożytnych*, „Archeologia Polski”, 58, 2013, z. 1–2, s. 200–205; K. Wachowski, *Emblematia mediaevalia profana. Przykład Polski*, Wrocław 2013, s. 95–97.

z Chrystusem Ukrzyżowanym obwiedzione perełkowaniem. Na jednej ukazano Krucyfiks na tle wici roślinnej, a na drugiej pod ramionami Chrystusa wkompnowano wieloramienną gwiazdę i ampułkę, do której spływa krew Zbawiciela. Po bokach perizonium, na wysokości kolan, znajdują się dwa odwrócone od siebie sierpy księżycy (?). W Mechowie (pow. pyrzycki) zachowała się okrągła plakietka, gdzie głównym tematem przedstawienia jest również Chrystus Ukrzyżowany. Po bokach towarzyszą mu jednak dwie postacie. Nie są to raczej typowe dla tego przedstawienia postacie asystujące, czyli św. Jan Ewangelista i Maria, a oranci – pielgrzymi prezentujący „cudowny Krucyfiks”. Nad ramionami Chrystusa znajduje się gwiazda i bliżej nieokreślony symbol. Nad aureolą Chrystusa znajduje się interesujący szczegół – ślad po otworze w plakiecie, która była pierwowzorem formy odlewniczej. Wskazuje to jednoznacznie na sposób noszenia plakietki jako zawieszki. Całość sceny zamknięta została bordiurą wypełnioną perełkowaniem. Na późniejszym dzwonie we wspomnianym już Pieńkowie odnajdujemy plakietę z identycznym przedstawieniem, ale w otoku z częściowo czytelną inskrypcją w majuskule gotyckiej: + [PA]SSIO . DOMINI . NOST[RI] [IESV CHRI]STI . I . N . R [-].

W opisywanym zbiorze znalazły się również dwie plakietki z monogramem Chrystusa odnotowane w Sielsku (pow. łobeski) i w Suchowie (pow. drawski).

Pomorskie miejsca pielgrzymkowe

W późnym średniowieczu coraz większą rolę wśród celów pielgrzymkowych Pomorza zaczęły odgrywać lokalne centra pielgrzymkowe. Wiedza na temat ich genezy i funkcjonowania jest jednak bardzo ograniczona. W większości przypadków nie zachowała się żadna wzmianka źródłowa pochodząca ze średniowiecza. W późnym średniowieczu celem pielgrzymek było Binowo pod Szczecinem, Góra Chełmska koło Koszalina, Osieki, Polanów, Rowokół i Żabowo. Stan zachowania źródeł na temat tych sanktuariów rozkłada się jednak nierównomiernie. Najlepiej źródłowo oświetlona jest kaplica maryjna na Górze Chełmskiej koło Koszalina. Wiadomości na temat pozostałych sanktuariów można określić jako szczątkowe. W większości przypadków fakt ich istnienia poświadczony jest dopiero na podstawie źródeł nowożytnych.

Wśród lokalnych pomorskich miejsc pielgrzymkowych największe znaczenie miała Góra Chełmska koło Koszalina. Początki znajdującej się tam kaplicy sięgają najpóźniej 1263 roku, kiedy to odnotowany został Mikołaj, *plebanus in*

Golme. W 1278 roku, w związku z ostatecznym uformowaniem się gminy miejskiej w Koszalinie, ranga świątyni na Górze Chełmskiej została zredukowana do kaplicy (*capella in Golme*). Ze źródeł trzynastowiecznych nie jest znane jej patronium. Najbliższe prawdy wydaje się jednak twierdzenie, że było to wezwanie maryjne. W 1406 roku miejsce to nazwano *mons beate virginis* – Górą NMP. Obiektem kultu była rzeźba Najświętszej Marii Panny wystawiona w tamtejszej kaplicy. Duchowieństwo i wierni otaczali ją codziennym kultem podczas uroczystych procesji⁸⁹. Atrakcyjność tego miejsca dla pielgrzymów z Pomorza Zachodniego (duchowieństwo, rycerstwo i miasta – Stralsund, Kołobrzeg, Szczecin, Sławno), hanzeatyckich (Gdańsk, Lubeka, Rostock) oraz flandryjskich (Aalst, Bruksela, Gandawa) można z różną intensywnością odnotować od połowy XIV do lat trzydziestych XVI wieku. Główną rolę odegrały w tym odpusty, najpierw wystawiane przez ordynariuszy kamieńskich, a następnie papieży⁹⁰.

Niezwykle trudno stwierdzić, jaki wpływ na życie religijne mieszkańców Pomorza Zachodniego miały lokalne sanktuaria pielgrzymkowe na górze Rowokół, w Żabowie koło Nowogardu, Polanowie, Binowie koło Szczecina i Osiekach. Według umowy kompozycyjnej z Kołobrzegu z 1435 roku jednym z celów pielgrzymek miał być Rowokół. Kolejny raz miejsce to jako sanktuarium zostało odnotowane w roku 1485. Z kolei Żabowo oraz Polanów pojawiły się na mapie pomorskich miejsc pielgrzymkowych dopiero w 1485 roku. W pierwszym z nich znajdowała się kaplica maryjna. Wzmianka o porozumieniu zawartym w 1449 roku między hrabią Albrechtem von Everstein a biskupem kamieńskim Hennin-giem Iwen w sprawie ofiar dla tamtejszej kaplicy może wskazywać, że już najpóźniej około połowy XV wieku udawali się do niej pomorscy pielgrzymi⁹¹.

Za charakterystyczną cechę zbioru znaków pielgrzymich uznać trzeba fakt, że brakuje w nim jakichkolwiek przedmiotów związanych z pielgrzymowaniem do sanktuariów lokalnych, położonych na Pomorzu Zachodnim. Na razie

⁸⁹ LAG, Rep. 1 Nonnenkloster Köslin, nr 114. W literaturze przedmiotu często pisano o znajdującym się tam obrazie NMP. Jednak jak wyjaśniła Z. Krzymuska-Fafius, w warunkach pomorskich pojęcia *imago/bild* wskazują na rzeźbę. Należy dodać, że kościół parafialny w Koszalinie otrzymał wezwanie maryjne. Pośrednio może to również dowodzić roli norbertanów z Białoboków w powstaniu kościoła parafialnego na Górze Chełmskiej. Zakon ten znany był w średniowiecznej Europie jako propagator kultu maryjnego, Z. Krzymuska-Fafius, *Kaplica pielgrzymkowa cysterek koszalińskich na Górze Chełmskiej i jej wyposażenie*, w: *Cystersi w kulturze średniowiecznej Europy*, red. J. Strzelczyk, Poznań 1992, s. 329–349.

⁹⁰ R. Simiński, *Czasy średniowiecza (1266–1523)...*, s. 92–96.

⁹¹ M. Wehrmann, *Von einigen Wallfahrtsorten...*, s. 15.

bez odpowiedzi pozostać musi pytanie o przyczyny tego zjawiska. Nie jesteśmy bowiem w stanie wykazać, że w pomorskich miejscach pielgrzymkowych, powstałych u schyłku średniowiecza, w ogóle nie wytwarzano znaków pielgrzymich, w związku z czym na razie należałoby przyjąć, iż obecny obraz jest błędny i wynika jedynie ze stanu badań. Przypomnieć w tym miejscu również należy, że w ostatnim czasie pojawiły się próby przypisania dwóm pomorskim sanktuariom pątniczym atrybucji znaków pielgrzymich, których pojedyncze egzemplarze odkrywano przede wszystkim w Meklemburgii. Wysunięto mianowicie przypuszczenie, że jedna z odmian ażurowych znaków z wyobrażeniem NMP z Dzieciątkiem mogła być związana z pielgrzymkami na Górę Chełmską koło Koszalina, gdzie kult oddawano cudownemu wizerunkowi Matki Boskiej. Z kolei dwa znane okazy znaków, na których widnieje głowa Chrystusa i hostia, próbowano łączyć z położoną niedaleko Koszalina wsią Osieki, znaną z cudu św. Krwi⁹². Słuszność tych domysłów potwierdzić mogą jedynie kolejne odkrycia.

Perspektywy badawcze

Stosunkowo niewielka liczba wzmianek na temat pielgrzymek zachodniopomorskich w źródłach pisanych zaskakuje, biorąc pod uwagę obszerność materiału źródłowego do dziejów Pomorza Zachodniego w średniowieczu⁹³. Być może

⁹² H. Kühne, C. Brumme, *Die Pilgerzeichenfund am Kloster Seehausen und sein historischer Kontext. Mit einem Katalog des Seehauser Fundes*, w: *Sachkultur und religiöse Praxis*, hrsg. v. D. Schumann, Berlin 2000, s. 418; tychże, *Jenseits von Wilsnack und Sternberg: Pilgerzeichen spätmittelalterlichen Heilig-Blut-Wallfahrten, Schriften aus dem Deutschen Glockenmuseum*, H. 6: *Varia Campanologiae Studia Cyclica*, Greifenstein 2009, s. 139; J. Ansorge, *Pilgerzeichen und Pilgerzeichenforschung...*, s. 100–102.

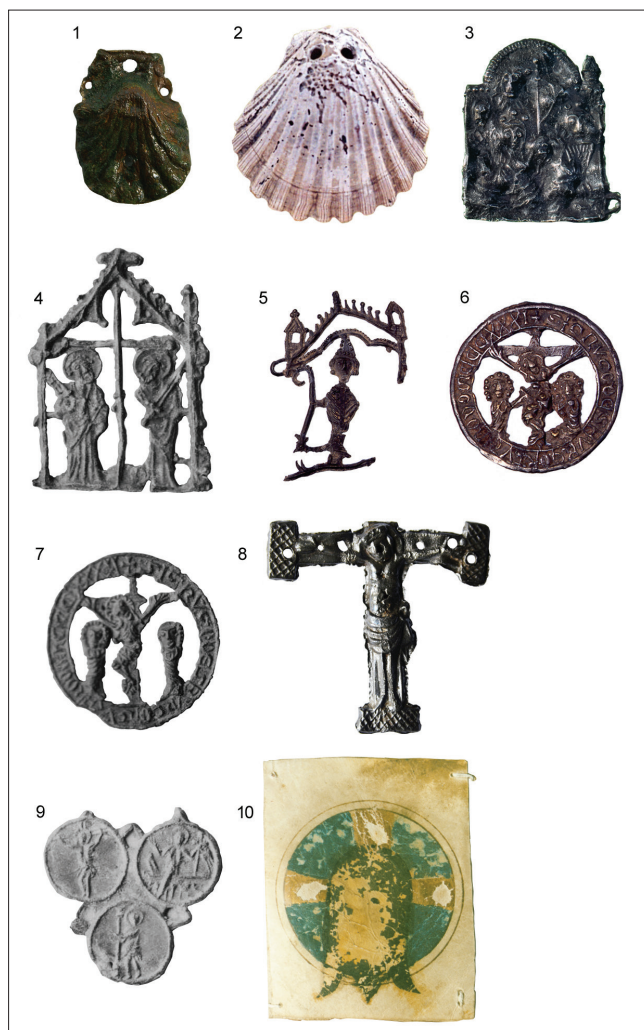
⁹³ Liczbę średniowiecznych dokumentów przechowywanych w archiwach w Greifswaldzie i Szczecinie szacuje się na 11 000. Ich zdecydowana większość nie została jak dotąd ogłoszona drukiem w kodeksie dyplomatycznym Pomorza Zachodniego, który sięgnął do 1345 r. Dokumenty wystawione w latach 1346–1500 rozproszone są w licznych kodeksach dyplomatycznych rodów pomorskich, M. Schoebel, *Überlieferung spätmittelalterlicher Urkunden aus Pommern im Landesarchiv Greifswald. Probleme einer Edition*, w: *Stand, Aufgaben und Perspektiven territorialer Urkundenbücher im östlichen Europa*, hrsg. v. W. Irgang, N. Kersken, Marburg 1998, s. 61–79 (Tagungen zur Ostmitteleuropaforschung, 6); R. Gaziński, *Information über die Abschriften mittelalterlicher Urkunden in den Aktenbeständen des Staatsarchiv Stettin/Szczecin*, w: tamże, s. 87–90. Według zapowiedzi prof. Karla-Heinza Spieß z Instytutu Historycznego Uniwersytetu Ernsta Moritza Arndta w Greifswaldzie niebawem ma się ukazać tom przygotowany przez archiwistów niemieckich jeszcze przed II wojną światową, zawierający dokumenty pomorskie i dotyczące Pomorza Zachodniego do 1350 r., zob. J. Zdrenka, *Stan badań nad rycerstwem zachodniopomorskim: osiągnięcia historiografii niemieckiej i polskiej*, w: *Genealogia. Studia nad wspólnotami krewniaczymi*, red. J. Hertel, J. Wroniszewski, Toruń 1987, s. 195–217; R. Schmidt, *Geschichte des*

wynika to w pewnej części z niedostatecznego rozpoznania zachowanych źródeł, stąd wydaje się, że powiększenie listy znanych pielgrzymek przynieść może obecnie systematyczna kwerenda, przede wszystkim w materiałach rękopiśmiennych. Szczególnie zaskakująca może być analiza dokumentów średniowiecznych (oryginały i odpisy), które nie zostały dotąd ujęte w żadnym z inwentarzy archiwalnych. Wykorzystane w artykule wzmianki źródłowe pokazują, że takie przypadki nie należą do rzadkości. Podobne rezultaty może przynieść kwerenda w zasobach archiwalnych krajów sąsiednich (państwo zakonu krzyżackiego w Prusach i Marchia Brandenburska). Badania sondażowe pokazują, że są to działania mozolne i narażone na porażkę. Mogą jednak przynieść interesujące rezultaty. Wiele można sobie również obiecywać po poszukiwaniach w materiałach rzymskich.

Wobec szczupłości źródeł materialnych, jakimi dysponujemy, postęp badań nad interesującymi nas zagadnieniami będzie możliwy jedynie w przypadku nowych odkryć. Jak można przypuszczać, znaleziska kolejnych znaków i innych atrybutów pielgrzymich na Pomorzu Zachodnim są tylko kwestią czasu. Przyrost bazy źródłowej zależny tutaj będzie wyłącznie od możliwości prowadzenia badań wykopaliskowych na terenach miast lokacyjnych oraz stosowanych metod eksploracji. Ponieważ, tak jak dotychczas, wykopaliska na terenach zurbanizowanych mają charakter ratowniczy i związane są zazwyczaj z rozbudową lokalnej infrastruktury, trudno przewidzieć, w jakim tempie przyrost ten będzie się dokonywał. Nieco inaczej należy jednak ocenić możliwości badań nad lokalnymi sanktuariami pielgrzymkowymi, w komplecie położonymi obecnie na terenach wiejskich. Dotychczasowe informacje na ich temat pochodzą z reguły z enigmatycznych zapisów, często bardzo późnych, jak to jest w przypadku np. Binowa czy Osieków, o których znaczeniu dowiadujemy się dopiero z powstałej w XVII wieku kroniki autorstwa Daniela Cramera. Oznacza to, że jedyną drogą dalszych badań byłoby podjęcie planowych prac archeologicznych, które pozwoliłyby na lokalizację świątyń stanowiących cele pielgrzymek (np. Binowo, Żabowo), a być może także śladów infrastruktury z nimi związanych.



Ryc. 1. Pozapomorskie cele pielgrzymek średniowiecznych mieszkańców Pomorza Zachodniego znane na podstawie źródeł archeologicznych i historycznych (rys. Cyprian Rysz)



1. Koszalin (Santiago de Compostela), w zbiorach Muzeum w Koszalinie, fot. Andrzej Kuczkowski; 2. Kołobrzeg (Santiago de Compostela), w zbiorach Muzeum Oręża Polskiego w Kołobrzegu, fot. Kazimierz Ratajczyk; 3. Szczecin (Kolonia), w zbiorach Instytutu Archeologii i Etnologii PAN, Ośrodek Archeologii Średniowiecza Krajów Nadbałtyckich w Szczecinie, fot. Grzegorz Soblecki; 4. Odra (Rzym?), fot. archiwalna, Dział Archeologii, Muzeum Narodowe w Szczecinie; 5–6. Kołobrzeg (Maastricht, Gottsbüren), w zbiorach Muzeum Oręża Polskiego w Kołobrzegu, fot. Kazimierz Ratajczyk; 7. Odra (Gottsbüren), fot. archiwalna, Dział Archeologii, Muzeum Narodowe w Szczecinie; 8. Stargard (Sternberg), w zbiorach Muzeum Archeologiczno-Historycznego w Stargardzie, fot. Marcin Burdziej; 9. Odra (Wilsnack), fot. archiwalna, Dział Archeologii, Muzeum Narodowe w Szczecinie; 10. Stargard (Rzym?, Genua?), mszał stargardzki MS XV.52, w zbiorach Książnicy Pomorskiej w Szczecinie.

Ryc. 2. Znaki pielgrzymie odkryte na Pomorzu Zachodnim



1. Kwasowo, pow. sławieński (Thann); 2. Mielno pow. łobeski (Thann); 3–5. Gudowo pow. drawski (Thann, Neuss); 6. Mielno pow. łobeski (Königslutter); 7. Rogowo pow. stargardzki (Odilienberg); 8. Kwasowo pow. sławieński (Nikolausberg); 9. Mielno pow. łobeski (Vadstena?); 10. Warszyn pow. stargardzki (Sternberg); 11. Gudowo pow. drawski (Kliplev?); 12. Pieńkowo pow. sławieński (nieznane miejsce pielgrzymkowe); 13. Mechowo pow. pyrzycki (nieznane miejsce pielgrzymkowe); 14–15. Pieńkowo pow. sławieński (nieznane miejsce pielgrzymkowe).

Ryc. 3. Znaki pielgrzymie na dzwonach Pomorza Zachodniego (fot. Marcin Majewski)



Ryc. 4. Średniowieczne miejsca pielgrzymkowe na Pomorzu Zachodnim
(rys. Cyprian Rysz)

Bibliografia

Źródła

- Das älteste Kolberger Stadtbuch von 1277–1373*, bearb. v. E. Sandow, „Baltische Studien” Neue Folge, 42, 1940, s. 90–137.
- Das älteste Stettiner Stadtbuch (1305–1352)*, hrsg. v. M. Wehrmann, Stettin 1921 (Veröffentlichungen der Historischen Kommission für Pommern, I, H. 3).
- Die Akten der Kanonisationsprozesses Dorotheas von Montau von 1394 bis 1525*, hrsg. v. R. Stachnik in Zusammenarbeit mit A. Triller und H. Westphal, Köln–Wien 1978 (Forschungen und Quellen zur Geschichte zur Kirchen- und Kulturgeschichte Ostdeutschlands, 15).
- Diplomataria et Scriptorum Historiae Germanicae Medii Aevi*, T. III, ed. Ch. Schöttgen, G.Ch. Kreysig, Altenburgi 1760.
- Liber beneficiorum domus Coronae Marie prope Rugenwold 1406–1528*, hrsg. v. H. Lemcke, Stettin 1919.
- Liber confraternitatis B. Marie de Anima Teutonicorum*, ed. K. Jänig, Rom 1875.
- Pommersches Urkundenbuch, Bd. I–XI, Stettin 1868 – Köln 1990.
- Protokolle der pommerschen Kirchenvisitation 1535–1555*, T. I–III, hrsg. v. H. Heyden, Köln 1961–1964.

Opracowania

- Allendorf J., Brückner W., *Wilsnack*, w: *Lexikon für Theologie und Kirche*, bearb. v. M. Buchberger, K. Hofmann, Bd. 10: *Terziaren bis Zytomierz*, Freiburg im Breisgau 1938, szp. 1217.
- Åmark M., *Pilgrimsmärken på svenska medeltidsklockor*, „Antikvariskt Arkiv”, 28, 1965.
- Åmark M., *Sveriges medeltida kyrkklockor. Bevarade och kända klockor*, Stockholm–Uppsala 1960.
- Ansorge J., *Mittelalterliche Pilgerzeichen aus der Hansestadt Wismar*, „Bodendenkmalpflege in Mecklenburg-Vorpommern”, 56, 2008/2009, s. 227–234.
- Ansorge J., *Pilgerzeichen und Pilgerzeichenforschung in Mecklenburg-Vorpommern*, w: *Wallfahrer aus dem Osten. Mittelalterliche Pilgerzeichen zwischen Ostsee, Donau und Seine*, hrsg. v. H. Kühne, L. Lambacher, J. Hrdina, Frankfurt am Main 2013, s. 81–143 (Europäische Wallfahrtstudien, 10).
- Appuhn H., *Kloster Wienhausen*, Bd. IV: *Der Fund vom Nonnenchor*, Wienhausen 1973.
- Barth M., *Zur Geschichte der Thanner St. Teobalduswallfahrt im Mittelalter*, „Annuaire de la Societe d’histoire des regions de Thann-Guebwiller”, 1, 1948, s. 19–82.
- Bettin H., Volksdorf D., *Pielgrzymki w testamentach mieszczan stralsundzkich jako zwierciadło mieszczkańskiej religijności*, w: *Kult Św. Jakuba Większego Apostoła w Europie Środkowo-Wschodniej*, red. R. Knapiński, Lublin 2002, s. 211–233.

- Beuningen van H.J.E., Koldewey A.M., *Heilig en Profaan 1. 1000 Laatmiddeleeuwse Insignes uit de collectie H.J.E. van Beuningen*, Cothen 1993 (Rotterdam Papers, 8).
- Beuningen van H.J.E., Koldewey A.M., Kicken D., *Heilig en Profaan 2. 1200 Laatmiddeleeuwse Insignes uit openbare en particuliere coolecties*, Cothen 2000 (Rotterdam Papers, 12).
- Blaich C.M., *Die Fahrt nach Lutter. Bemerkungen zu Königslutter als Wallfahrtsort des späten Mittelalter*, „Braunschweigisches Jahrbuch für Landesgeschichte”, 92, 2011, s. 223–239.
- Boertjes K., *Pelgrimsampullen uit Nederlandse en Belgische Bodem*, w: A.M. Beuningen, H.J.E. van Koldewey, D. Kicken, *Heilig en Profaan 2. 1200 Laatmiddeleeuwse Insignes uit openbare en particuliere coolecties*, Cothen 2000, s. 79–87 (Rotterdam Papers, 12).
- Boehmer F., *Geschichte der Stadt Stargard i. Pomm.*, Bd. 1: *Geschichte der Stadt im Mittelalter*, Stargard i. Pomm. 1903.
- Borkowski T., *Materialne przejawy codziennej religijności w średniowiecznych miastach śląskich. Drobną plastyką dewocyjna*, „Archaeologia Historica Polona”, 7, 1998, s. 47–69.
- Brumme C., *Das spätmittelalterliche Wallfahrtswesen im Erzstift Magdeburg, im Fürstentum Anhalt und im Sächsischen Kurkreis*, Frankfurt am Main 2010.
- Brumme C., *Pilgerzeichen – Erhaltungsbedingungen und Verbreitungsräume*, w: *Das Zeichen am Hut im Mittelalter. Europäische Reisemarkierungen*, hrsg. v. H. Kühne, L. Lambacher, K. Vanja, Frankfurt am Main 2008, s. 127–142 (Europäische Wallfahrtsstudien, 4).
- Buchholz R., Gralow K.-D., *Zur Geschichte der Wilsnacker Wallfahrt unter besonderer Berücksichtigung der Pilgerzeichen*, Bad Wilsnack 1992.
- Buske N., *Die Marienkapelle auf dem Gollen, dem Revekol und dem Heiligen Berg bei Pollnow. Ein Beitrag zur Geschichte der Wallfahrtsorte in Pommern*, „Baltische Studien” Neue Folge, 56, 1970, s. 17–40.
- Buske N., *Die Verehrung des Hl. Ewald und die Errichtung der Bodsteder Kapelle, ein Beitrag zur Patrozinienkunde und zur Geschichte der Wallfahrtsorte in Pommern*, „Baltische Studien” Neue Folge, 58, 1972, s. 19–32.
- Buske N., *Zwei hinterpommersche Wallfahrtsorte*, „Baltische Studien” Neue Folge, 62, 1976, s. 28–35.
- Dunin-Źasowicz T., *Średniowieczne znaki pielgrzymie w Polsce. Komunikat*, w: *Peregrinations. Pielgrzymki w kulturze dawnej Europy*, red. H. Manikowska, H. Zaremska, Warszawa 1995, s. 328–331.
- Fabricius F., Manke P., Pyl T., Wehrmann M., *Die erhaltenen mittelalterlichen Stadtbücher Pommerns*, „Baltische Studien” Alte Folge, 46, 1896, s. 45–102.
- Favreau-Lilie M.-L., *Von Nord- und Ostsee ans „Ende der Welt“: Jakobspilger aus dem Hanseraum*, „Hansische Geschichtsblätter”, 117, 1999, s. 93–130.

- Gandert O.F., *Das Heilige Blut von Wilsnack und seine Pilgerzeichen*, w: *Brandenburgische Jahrhunderte. Festgabe für Johannes Schultze zum 90. Geburtstag*, hrsg. v. G. Heinrich, W. Vogel, Berlin 1971, s. 73–90.
- Haasis-Berner A., *Die Pilgerzeichen des 11.–14. Jahrhunderts. Mit einem Überblick über die europäische Pilgerzeichenforschung*, w: *Archäologie als Sozialgeschichte. Studien zu Siedlung, Wirtschaft und Gesellschaft im frühgeschichtlichen Mitteleuropa*, Internationale Archäologie. Studia honoraria 9, hrsg. v. S. Brather, Ch. Bücker, M. Hoeper, Rahden/Westf. 1999, s. 271–277.
- Haasis-Berner A., *Hörner aus Keramik – Wallfahrtdevotionalien oder Signalhörner?*, „Zeitschrift für Archäologie des Mittelalters”, 22, 1994, s. 15–38.
- Haasis-Berner A., *Die Jakobsmuschel in Grabfunden. Hinweise zu Ursprung und Bedeutung eines Pilgerzeichens*, „Sternenweg”, 16, 1995, s. 3–10.
- Haasis-Berner A., *Pilgerzeichen des Hochmittelalters*, Würzburg 2003.
- Hauglid R., *Pilgrimsmerker på kirkeklokker*, „Foreningen til Norske Fortidsminnesmerkens Bevaring”, 98, 1942, s. 61–72.
- Heerwarden van J., *Pilgrimages and social Prestige. Some reflections on a theme*, w: *Wallfahrt und Alltag in Mittelalter und frühen Neuzeit*, Wien 1992, s. 27–79.
- Herbers K., *Deutschland und der Kult des hl. Jakobus*, w: Y. Bottineau, *Der Weg der Jakobspilger. Geschichte, Kunst und Kultur der Wallfahrt nach Santiago de Compostela. Mit einer Einleitung und einem Kapitel zur Jakobusverehrung in Deutschland*, Bergisch Gladbach 1987, s. 252–273.
- Hersperger P., Schmutz L., Wiggenhauser B., *Die Supplikenregister der päpstlichen Pönitentiarie aus der Zeit Pius' II. (1458–1464)*, Tübingen 1996 (Bibliothek des Deutschen Historischen Instituts in Rom, 84).
- Heyden H., *Das Wallfahrtswesen in Pommern*, „Blätter für Kirchengeschichte Pommerns”, 22/23, 1940, s. 7–20.
- Heyden H., *Die letzten Wallfahrten in Pommern*, w: tenze, *Neue Aufsätze zur Kirchengeschichte Pommerns*, Köln u.a. 1965, s. 60–67 (Veröffentlichungen der Historischen Kommission für Pommern, 12).
- Heyden H., *Kirchengeschichte Pommerns*, Bd. I, Stettin 1937.
- Heyden H., *Stralsunder Wallfahrten*, „Greifswald-Stralsunder Jahrbuch”, 8, 1969, s. 29–37.
- Heyne B., *Von den Hansestädten nach Santiago: Die große Wallfahrt des Mittelalters*, „Bremisches Jahrbuch”, 52, 1972, s. 65–84.
- Janowski A., *Zabytki ruchome*, w: *Klasztor premonstratensów w Białobokach. Archeologia i historia*, red. M. Rębkowski, F. Biermann, Szczecin 2015, s. 105–127.
- Kochanowska J., *Szczeciński dzwon Maryjny z 1524 roku ze zbiorów Muzeum Narodowego w Szczecinie*, „Materiały Zachodniopomorskie”, 26, 1980, s. 411–422.
- Köster K., *Gottsbüren, das „hessische Wilsnack”*. *Geschichte und Kultgeschichte einer mittelalterlichen Heiligblut-Wallfahrt im Spiegel ihrer Pilgerzeichen*, w: *Festgabe für Paul Kirn*, hrsg. v. E. Kaufmann, Berlin 1961, s. 198–222.

- Köster K., *Mittelalterliche Pilgerzeichen*, w: *Wallfahrt kennt keine Grenzen*, hrsg. v. L. Kriss-Rettenbach, G. Möhler, München–Zürich 1984, s. 203–223.
- Köster K., *Pilgerzeichen und Pilgermuscheln von mittelalterlichen Santiagostraßen*, Neumünster 1983 (Ausgrabungen in Schleswig, Berichte und Studien, 2).
- Krötzel Ch., *Von der Ostsee bis nach Santiago de Compostela. Pilgerfahrten und kulturelle Einflüsse*, w: *Santiago de Compostela: Pilgerwege*, hrsg. v. P.C. von Saucken, Augsburg 1996, s. 361–367.
- Kubicki R., *Pielgrzymki w testamentach mieszczan elbląskich w XV – początkach XVI w.*, w: *Z dziejów średniowiecza. Pamięci Profesora Jana Powierskiego (1940–1999)*, red. W. Długokęcki, Gdańsk 2010, s. 179–188.
- Kuczkowski A., *Góra Chełmska. Od miejsca kultu do parku rozrywki*, Pruszcz Gdański 2011.
- Kuczkowski A., *Cholin–Gollenberg–Góra Chełmska. Źródła archeologiczne do dziejów Góry Chełmskiej koło Koszalina*, Koszalin 2013.
- Kurze D., *Aus Hamburg und vom Südsaum des pommerschen Meeres nach Wilsnack*, w: *Die Wilsnackfahrt. Ein Wallfahrts- und Kommunikationszentrum Nord- und Mitteleuropas im Spätmittelalter*, hrsg. v. F. Escher, H. Kühne, Frankfurt am Main 2006, s. 115–149 (Europäische Wallfahrtsstudien, hrsg. v. H. Kühne, J. Hrdina, T. Müller, Bd. 2).
- Krzymuska-Fafius Z., *Kaplica pielgrzymkowa cysterek koszalińskich na Górze Chełmskiej i jej wyposażenie*, w: *Cystersi w kulturze średniowiecznej Europy*, red. J. Strzelczyk, Poznań 1992, s. 329–349.
- Kühne H., Brumme C., *Die Pilgerzeichenfund am Kloster Seehausen und sein historischer Kontext. Mit einem Katalog des Seehauser Fundes*, w: *Sachkultur und religiöse Praxis*, hrsg. v. D. Schumann, Berlin 2000, s. 406–457.
- Kühne H., Brumme C., *Jenseits von Wilsnack und Sternberg: Pilgerzeichen spätmittelalterlichen Heilig-Blut-Wallfahrten*, Schriften aus dem Deutschen Glockenmuseum, H. 6: *Varia Campanologiae Studia Cyclica*, Greifenstein 2009, s. 129–142.
- Kwiatkowski S., *Klimat religijny w diecezji pomezkańskiej u schyłku XIV i w pierwszych dziesięcioleciach XV wieku*, Toruń 1990 (Roczniki Towarzystwa Naukowego w Toruniu, 84, z. 1).
- Lemcke H., *Die Bau- und Kunstdenkmäler des Regierungsbezirks Stettin*, H. IX: *Der Kreis Naugard*, Stettin 1910.
- Liebgott N.-K., *Afstøbninger af pilgrimstegn på danske middelalderlige kirkeklokker*, „Aarbøger for nordisk oldkyndighed og historie”, 1971, s. 195–240.
- Loon-van de Moosdijk van L., *Goet ende wael gheraect. Versieringsmotieven op luid – end speelklokken uit Middeleeuwen en Renaissance in het hertogdom Brabant (1300 tot 1559)*, Nijmegen 2004.
- Loon-van de Moosdijk van L., *Pelgrimsinsignes op „Nederlandse” klokken*, w: H.J.E. van Beuningen, A.M. Koldewey, D. Kicken, *Heilig en Profaan 2. 1200*

- Laatmiddeleeuwse Insignies uit openbare en particuliere coolecties*, Cothen 2000, s. 112–127 (Rotterdam Papers, 12).
- Loon-van de Moosdijk van L., *St. Odilia auf westeuropäischen Glocken. Pilgerzeichen aus dem Elsaß*, „Jahrbuch für Glockenkunde”, 7–8, 1995/1996, s. 185–193.
- Ludwisarstwo stargardzkie i pomorskie XIV–XVII wieku. W 350. rocznicę odłania ostatniego dzwonu w Stargardzie. Katalog wystawy*, red. M. Majewski, Stargard 2003.
- Łysiak W., *Święta przestrzeń. O pielgrzymkach, pielgrzymowaniu, miejscach pielgrzymkowych i pobożności ludowej w dawnym Księstwie Pomorskim*, Poznań 2010.
- Łysiak W., *Trzebiatowskie Rubus sancte Mariae. Cel i miejsce pielgrzymek*, „Stargardia”, 3, 2003, s. 117–125.
- Majewski M., *Księgi rękopiśmienne na Pomorzu Zachodnim*, w: *Dzieje sztuki polskiej*, t. II, cz. 3: *Malarstwo gotyckie w Polsce. Synteza*, red. A.S. Labuda, K. Secomska, Warszawa 2004, s. 481–486.
- Majewski M., *Pilgerzeichen auf Glocken in hinterpommerschen Kirchen*, w: *Wallfahrer aus dem Osten. Mittelalterliche Pilgerzeichen zwischen Ostsee, Donau und Seine. Beiträge der Tagung Perspektiven der europäischen Pilgerzeichenforschung 21. bis 24. April 2010 in Prag*, hrsg. v. H. Kühne, L. Lambacher, J. Hrdina, Frankfurt am Main 2013, s. 51–68 (Europäische Wallfahrtsstudien, 10).
- Mangelsdorf G., *Das Aachorn von Greifswald – ein Beitrag zur mittelalterlichen Devotionalienkunde*, „Bodendenkmalpflege in Mecklenburg-Vorpommern”, 39, 1991, s. 219–225.
- Manikowska H., *Jerozolima–Rzym–Compostela. Wielkie pielgrzymowanie u schyłku średniowiecza*, Wrocław 2008.
- Manikowska H., *Źródła wrocławskie (i wrocławian dotyczące) do dziejów „wielkiego pielgrzymowania” u schyłku średniowiecza*, „Śląski Kwartalnik Historyczny Sobótka”, 61, 2006, z. 1, s. 45–59.
- Mazikiewicz M., *Skarby bibliotek – mszal stargardzki MS XV.52*, „Bibliotekarz Zachodniopomorski”, 47, 2006, z. 1, s. 48–80.
- Mieck I., *Zur Wallfahrt nach Santiago de Compostela zwischen 1400 und 1650. Resonanz, Strukturwandel und Krise*, „Gesammelte Aufsätze zur Kulturgeschichte Spaniens”, 29, 1978, s. 483–518.
- Możejko B., *Rozrachunek z życiem doczesnym. Gdańskie testamenty mieszczkańskie z XV i początku XVI wieku*, Gdańsk 2010.
- Możejko B., *Spätmittelalterliche Wallfahrten im Licht Danziger Quellen*, w: *Wallfahrer aus dem Osten. Mittelalterliche Pilgerzeichen zwischen Ostsee, Donau und Seine. Beiträge der Tagung Perspektiven der europäischen Pilgerzeichenforschung 21. bis 24. April 2010 in Prag*, hrsg. v. H. Kühne, L. Lambacher, J. Hrdina, Frankfurt am Main 2013, s. 69–80 (Europäische Wallfahrtsstudien, 10).
- Oefelein C., Oefelein R., *Pilgerzeichenabgüsse auf den Glocken Brandenburgs. Ergebnisse einer flächendeckenden Untersuchung*, w: *Wallfahrer aus dem Osten*.

- Mittelalterliche Pilgerzeichen zwischen Ostsee, Donau und Seine*, hrsg. v. H. Kühne, L. Lambacher, J. Hrdina, Frankfurt am Main 2013, s. 179–192 (Europäische Wallfahrtstudien, 10).
- Oefelein C., *Pilgerzeichen – Neue Funde auf Glocken in Brandenburg*, w: *Das Zeichen am Hut im Mittelalter. Europäische Reisemarkierungen*, hrsg. v. H. Kühne, L. Lambacher, K. Vanja, Frankfurt am Main 2008, s. 115–126 (Europäische Wallfahrtsstudien, 4).
- Ohler N., *Zur Seligkeit und zum Troste meiner Seele. Lübecker unterwegs zu mittelalterlichen Wallfahrtsstätten*, „Zeitschrift des Vereins für Lübeckische Geschichte und Altertumskunde”, 83, 1983, s. 83–103.
- Paap W., *Kloster Belbuck um die Wende des 16. Jahrhunderts*, „Baltische Studien” Neue Folge, 16, 1912, s. 1–73.
- Paner H., *Średniowieczne świadectwa kultu Maryjnego. Pamiątki pielgrzymie w zbiorach Muzeum Archeologicznego w Gdańsku*, Gdańsk 2013.
- Peregrinationes. Pielgrzymki w kulturze dawnej Europy*, red. H. Manikowska, H. Zaremska, Warszawa 1995 (Colloquia Mediaevalia Varsoviensia II).
- Piwowarczyk E., *Legaty testamentowe ad pias causas w XV-wiecznym Krakowie. Z badań nad pobożnością miejską*, Kraków 2010.
- Plötzl R., *Deutsche Pilger nach Santiago de Compostela bis zur Neuzeit*, w: *Deutsche Jakobspilger und ihre Berichte*, hrsg. v. K. Herbers, Tübingen 1988, s. 1–27 (Jakobus Studien, 1).
- Poettgen J., *Kryptogramme und Pilgerzeichen auf spätmittelalterlichen Glocken im östlichen Thüringen. Studien zur Werkstatt des Meisters Herman Herlin in Jena*, „Jahrbuch für Glockenkunde”, 9–10, 1997/1999, s. 81–98.
- Poettgen J., *Pilgerzeichen auf Glocken. Studien zu Geschichte, Verbreitung und Motivation ihrer Verwendung*, w: H.J.E. van Beuningen, A.M. Koldeweij, D. Kicken, *Heilig en Profaan 2. 1200 Laatmiddeleeuwse Insignies uit openbare en particuliere coolecties*, Cothen 2000, s. 128–136 (Rotterdam Papers, 12).
- Prokop K.R., *Liber fraternitatis S. Spiritus et S. Marie in Saxia de Urbe. Nie dostrzeżone źródło do badań nad prozopografią późnego średniowiecza Pomorza Zachodniego i Polski*, „Przegląd Zachodniopomorski”, 48, 2004, z. 2, s. 137–143.
- Rębkowski M., *...ad sanctum Jacobum ultra montes. Przyczynek do badań nad pielgrzymkami mieszczan kołobrzeskich w średniowieczu*, w: *Civitas et villa. Miasto i wieś w średniowiecznej Europie Środkowej*, red. C. Buśko, J. Klápste, L. Leciejewicz, S. Moździoch, Wrocław 2002, s. 265–269.
- Rębkowski M., *Dewocjonalia pątnicze – świadectwo religijnych podróży dawnych mieszkańców Pomorza*, w: *Wszyscy jesteścieśmy tułaczami*, red. M. Słomiński, Szczecin 2007, s. 7–18.
- Rębkowski M., *Dokąd pielgrzymowali w średniowieczu mieszkańcy Kołobrzegu?*, w: *Tempus nostrum est. Księga pamiątkowa ofiarowana profesorowi Edwardowi*

- Włodarczykowi w 60. rocznicę urodzin*, red. W. Stępiński, D. Szudra, R. Techman, Szczecin 2006, s. 213–224.
- Rębkowski M., *Nowy typ znaku pielgrzymiego, czyli o zaginionym znalezisku ze Szczecina*, w: *Rzeczy i ludzie. Kultura materialna w późnym średniowieczu i w okresie nowożytnym. Studia dedykowane Marii Dąbrowskiej*, red. M. Bis, W. Bis, Warszawa 2014, s. 317–324.
- Rębkowski M., *Pielgrzymki mieszkańców średniowiecznych miast południowego wybrzeża Bałtyku w świetle znalezisk znaków pątnicznych. Wstęp do badań*, „Kwartalnik Historii Kultury Materialnej”, 52, 2004, nr 2, s. 153–188.
- Rębkowski M., *The Finds of the Pilgrim Badges from the Polish Baltic Coast*, w: *Wallfahrer aus dem Osten. Mittelalterliche Pilgerzeichen zwischen Ostsee, Donau und Seine*, hrsg. v. H. Kühne, L. Lambacher, J. Hrdina, Frankfurt am Main 2013, s. 33–49 (Europäische Wallfahrtstudien, 10).
- Rębkowski M., *Uwagi o niektórych atrybutach średniowiecznych pielgrzymów na podstawie znalezisk z północnej Polski*, „Archaeologia Historica Polona”, 15, 2005, nr 2, s. 221–230.
- Rębkowski M., *Znaki pielgrzymie*, w: *Archeologia średniowiecznego Kołobrzegu*, t. III, red. M. Rębkowski, Kołobrzeg 1998, s. 223–227.
- Rębkowski M., Rulewicz M., *Czy mieszkańcy Szczecina pielgrzymowali w średniowieczu do Kolonii?*, w: *Instantia est mater doctrinae: księga jubileuszowa prof. dr. hab. Władysława Filipowiaka*, red. E. Wilgocki, Szczecin 2001, s. 351–358.
- Rębkowski M., Simiński R., *Pielgrzymki mieszkańców Pomorza Zachodniego do sanktuarium św. Teobalda w Thann w średniowieczu*, w: *Turystyka religijna*, red. Z. Kroplewski, A. Panasiuk, Szczecin 2010, s. 145–157.
- Rębkowski M., Wywrot B., Polak Z., *Źródła archeologiczne*, w: *Archeologia średniowiecznego Kołobrzegu*, t. II, red. M. Rębkowski, Kołobrzeg 1997, s. 15–142.
- Riemann H., *Geschichte der Stadt Kolberg. Aus den Quellen dargestellt*, 2. Aufl., Kolberg 1924.
- Röpcke A., *St. Theobald und die Wallfahrt nach Thann. Norddeutsche Aspekte*, w: *Klerus, Kirche und Frömmigkeit im spätmittelalterlichen Schleswig-Holstein*, hrsg. v. E. Bünnz, K.-J. Lorenzen-Schmidt, Neumünster 2006, s. 345–355 (Studien zur Wirtschafts- und Sozialgeschichte Schleswig-Holsteins, 41).
- Röpcke A., *St. Theobald und die Wallfahrt nach Thann im Spätmittelalter*, w: *Pilgerheilige und ihre Memoria*, hrsg. v. K. Herbers, P. Rückert, Tübingen 2012, s. 129–143.
- Röpcke A., *Von der Ostsee nach Thann im Oberelsass. Die Wallfahrt der Seeländer zum Heiligen Theobald im Spätmittelalter*, „Biuletyn Polskiej Misji Historycznej”, 10, 2015, s. 309–324.
- Röricht R., *Deutsche Pilgerreisen nach dem Heiligen Lande*, Innsbruck 1900.

- Röricht R., *Die Deutschen im Heiligen Lande. Chronologisches Verzeichnis derjenigen Deutschen, welche als Jerusalempilger und Kreuzfahrer sicher nachzuweisen oder wahrscheinlich anzusehen sind*, Innsbruck 1894.
- Rymar E., *Wielka podróż wielkiego księcia. Wyprawa Bogusława X na niemiecki dwór królewski, do Ziemi Świętej i Rzymu (1496–1498)*, Szczecin 2004.
- Rymar E., *Wybrane parafie wiejskie biskupstwa kamieńskiego między Lebą a Świną w Repertorium Germanicum (z lat 1378–1471)*, w: *Dzieje wsi pomorskiej. V Międzynarodowa Konferencja Naukowa Kłopotowo, gmina Dygowo, powiat kołobrzeski 5–7 maja 2006. Materiały*, red. A. Chludziński, R. Gaziński, Dygowo–Szczecin 2007, s. 67–78.
- Schaugstat M., *Mittelalterliche Pilgerzeichen auf Glocken in mecklenburgischen Dorfkirchen*, „Mecklenburgische Jahrbücher”, 109, 1993, s. 19–54.
- Schäfer K.H., *Die deutschen Mitglieder der Heilig-Geist Bruderschaft zu Rom am Ausgang des Mittelalters*, Paderborn 1913 (Quellen u. Forschungen a. d. Gebiete d. Geschichte, hrsg. v. d. Görres-Gesellschaft, Bd. XVI, Beilage).
- Schmugge L., *Deutsche Pilger in Italien*, w: *Kommunikation und Mobilität im Mittelalter. Begegnungen zwischen dem Süden und der Mitte Europas (11.–14. Jahrhundert)*, hrsg. v. S. de Rachewitz, J. Riedmann, Sigmaringen 1995, s. 97–113.
- Schmugge L., *Jerusalem, Rom und Santiago – Fernpilgerziele im Mittelalter*, w: *Pilger und Wallfahrtsstätten in Mittelalter und Neuzeit*, hrsg. v. M. Matheus, Stuttgart 1999, s. 11–34.
- Simiński R., *Ryga – cel pielgrzymek mieszczańskich w latach 70. i 80. XIII wieku*, w: *Ziemiom Odzyskanym umysł i serce. Henryk Lesiński, uczonego życie i dzieło*, red. R. Gaziński, W. Stępiński, Szczecin 2010, s. 91–97.
- Simiński R., *Czasy średniowiecza (1266–1523)*, w: *Dzieje Koszalina. T. I: Do 1945 roku*, red. R. Gaziński, E. Włodarczyk, Koszalin 2016, s. 61–116.
- Simiński R., *Zarys dziejów klasztoru premonstratensów w Białobokach*, w: *Klasztor premonstratensów w Białobokach. Archeologia i historia*, red. M. Rębkowski, F. Biermann, Szczecin 2015, s. 157–196.
- Simiński R., *Związki Kołobrzegu z klasztorem kartuzów Korona Maryi pod Darłowem w późnym średniowieczu*, w: *Kołobrzeg i okolice poprzez wieki. Studia i szkice*, red. R. Ptaszyński, Szczecin 2010, s. 93–122.
- Spencer B., *Pilgrim Souvenirs and Secular Badges*, London 1998 (Medieval Finds from Excavations in London, 7).
- Stań K., Majewski M., *Stargard, Stare Miasto, Rynek Staromiejski, stan. 11a (AZP 32–10/167)*, „Stargardia”, 7, 2011–2012, s. 358–359.
- Starnawska M., *Das Phänomen der Pilgerfahrten in der deutschen und polnischen Kultur des Mittelalters und der Frühen Neuzeit. Hauptfragestellungen und Forschungsstand*, „Biuletyn Polskiej Misji Historycznej”, 10, 2015, s. 25–62.

- Starnawska M., *Świętych życie po życiu. Relikwie w kulturze religijnej na ziemiach polskich w średniowieczu*, Warszawa 2008.
- Szajt J., Wachowski K., *Problem sakralizacji wina i chleba w późnym średniowieczu i w czasach nowożytnych*, „Archeologia Polski”, 58, 2013, z. 1–2, s. 200–205.
- Szultka Z., *Kaplica pw. Najświętszej Maryi Panny na Górze Chelmskiej jako miejsce kultowe w średniowieczu*, „Studia Gdańskie”, 9, 1993, s. 75–88.
- Szultka Z., *Świątynia na Rowokole i jej funkcje*, Słupsk 2014.
- Tandecki J., *Źródła do dziejów miast pomorskich do końca XVIII wieku*, w: *Stan badań i potrzeby edycji źródłowych dla historii Pomorza i innych krajów południowej strefy bałtyckiej. Materiały z konferencji ogólnopolskiej z 25–26 listopada 1994 r. w Toruniu*, red. M. Biskup, Toruń 1995, s. 51–67.
- Triller A., *Das Wallfahrtswesen in Westpreussen um die Wende des 14. und 15. Jahrhunderts auf Grund des Processus Dorotheae Montoviensis 1404–1405*, w: *Beiträge zur ostdeutschen und osteuropäischen Kirchengeschichte. Festschrift für Bernhard Stasiewski*, hrsg. v. G. Adriányi, J. Gottschalk, Köln 1975, s. 24–33.
- Triller A., *Dorotheas Wallfahrten nach Köslin, Der Dorotheenbote*, „Mitteilungsblatt des Dorotheenbundes”, 34, 1975, s. 315–316.
- Vielliard J., *Pèlerins d’Espagne à la fin du Moyen Age*, w: *Homenajo a Antonio Rubio i Lluch*, vol. II, Barcelona 1936, s. 30–36.
- Wachowski K., *Emblemata mediaevalia profana. Przykład Polski*, Wrocław 2013.
- Wehrmann M., *Vom Gollen*, „Monatsblätter der Gesellschaft für pommersche Geschichte und Altertumskunde”, 29, 1915, s. 75–76.
- Wehrmann M., *Von einigen Wallfahrtsorten in Pommern*, „Monatsblätter der Gesellschaft für pommersche Geschichte und Altertumskunde”, 32, 1918, s. 15–16.
- Wiesiołowski J., *Pielgrzymi do Ziemi Świętej w świetle księgi Penitencjarii Apostolskiej z lat 1410–1411*, w: *Jerozolima w kulturze europejskiej*, red. P. Paszkiewicz, T. Zadrożny, Warszawa 1997, s. 195–202.
- Wilckens von L., *Die Kleidung der Pilger*, w: *Wallfahrt kennt keine Grenzen*, hrsg. v. L. Kriss-Rettenbach, G. Möhler, München–Zürich 1984.
- Witkowska A., *Z zagadnień peregrinationes religiosae w średniowiecznej Europie*, w: *tejże, Sancti Miracula Peregrinationes: wybór tekstów z lat 1978–2009*, Lublin 2009, s. 276–288.
- Wólkiewicz E., *Kościół i jego wierni. Struktury kościelne i formy pobożności w średniowiecznej Nysie*, Kraków 2014.
- Wyrwa A., *Święty Jakub Apostoł. Malakologiczne i historyczne ślady peregrynacji z ziem polskich do Santiago de Compostela*, Lednica–Poznań 2009.
- Wysmułek J., *Przejawy religijności mieszczan krakowskich na podstawie XIV-wiecznych testamentów i zapisów pobożnych*, „Odrodzenie i Reformacja w Polsce”, 54, 2010, s. 85–126.
- Wysmułek J., *Testamenty mieszczan krakowskich (XIV–XV wiek)*, Warszawa 2015.

- Zdrenka J., *Die Pilgerfahrten der pommerschen Herzöge ins Heilige Land in den Jahren 1392/1393 und 1406/1407*, „Baltische Studien” Neue Folge, 81, 1995, s. 7–17.
- Zdrenka J., *Pielgrzymki książąt pomorskich do Ziemi Świętej i Rzymu w latach 1392/1393 i 1406/1407*, w: *Rycerstwo Europy środkowo-wschodniej wobec idei krucjat*, red. W. Peltz, Zielona Góra 1999, s. 91–101.
- Zdrenka J., *Święty Teobald pomocnikiem w potrzebie mieszkańców Pomorza i Prus w średniowieczu*, w: *Mieszczanie, wasale, zakonnicy*, red. B. Śliwiński, Malbork 2004 (Studia z dziejów średniowiecza, 10), s. 391–412.
- Zender M., *Heiligenverehrung im Hanseraum*, „Hansische Geschichtsblätter”, 92, 1974, s. 1–16.

STRESZCZENIE

Kult świętych i ich relikwii przejawiał się w średniowieczu m.in. w ruchu pielgrzymkowym. Autorzy artykułu postawili sobie za cel omówienie źródeł, zarówno archeologicznych, jak i pisanych, oraz stanu badań dotyczących peregrynacji średniowiecznych mieszkańców Pomorza Zachodniego (księstwo szczecińskie, słupskie i dominium biskupów kamieńskich), z wyłączeniem księstwa wołogoskiego. Analizą objęto miejsca pielgrzymkowe położone na Pomorzu Zachodnim, ale także poza nim. Szczególne nadzieje na poszerzenie wiedzy na rozpatrywany temat wiążą się z prowadzeniem badań archeologicznych w miastach lokowanych na prawie niemieckim.

POMERANIAN PILGRIMAGES IN THE MIDDLE AGES. THE STATE AND PROSPECTS OF RESEARCH

ABSTRACT

The cult of the saints and their relics in the Middle Ages took form – among other things – of the pilgrimage movement. The authors of this article discuss the sources – both archaeological and written – and the state of research on pilgrimages of the Medieval inhabitants of Pomerania the Duchy of Szczecin (Stettin), the Duchy of Słupsk (Stolp) and the dominium of the bishops of Kamień (Kammin), excluding the Duchy of Wołogoszcz (Wolgast). The analysis focus on the shrines situated both in Pomerania and beyond the region. The future progress of the research is expected specially in connection with the archaeological excavations conducted in towns founded according to the German law.