

Jakub Pokora

Ambony śląskie z lat 1550-1650 : stan zachowania

Ochrona Zabytków 28/3-4 (110-111), 198-216

1975

Artykuł został zdigitalizowany i opracowany do udostępnienia w internecie przez Muzeum Historii Polski w ramach prac podejmowanych na rzecz zapewnienia otwartego, powszechnego i trwałego dostępu do polskiego dorobku naukowego i kulturalnego. Artykuł jest umieszczony w kolekcji cyfrowej bazhum.muzhp.pl, gromadzącej zawartość polskich czasopism humanistycznych i społecznych.

Tekst jest udostępniony do wykorzystania w ramach dozwolonego użytku.

AMBONY ŚLĄSKIE Z LAT 1550—1650 (STAN ZACHOWANIA)

Podany w tytule okres zapisał się w historii kościoła na Śląsku jako czas protestantyzmu. Nowa religia poczęła tu już około 1520 r. rozprzestrzeniać się na katolickich dotychczas ziemiach. Szybko zjednywała sobie wyznawców — około 1580 r. notowano na Śląsku 1222 parafie protestanckie i tylko ponad 105 (może 150) katolickich¹, te ostatnie głównie w księstwach nyskim, opolskim i raciborskim. Koniec wojny trzydziestoletniej przyniósł w latach 1648—1654 rozwiniętą akcję rekatalizacji śląskich świątyń protestanckich.

Wyjątkowe znaczenie, jakie przywiązywał kościół protestancki do liturgii słowa², spowodowało, że miejsce, z którego je głoszone stało się szczególnie ważnym składnikiem wnętrza. Obok ołtarza i chrzcielnicy ambona stanowiła główny akcent wyposażenia. To ona właśnie wprowadziła „rewolucję” do wnętrza świątyni protestanckiej³ — zaczęto wokół niej wznosić emporę, często wielokondygnacyjne, loże, ustawiać ławki. Owe zmiany we wnętrzu, przystosowanym teraz do gromadzenia jak największej liczby wiernych—słuchaczy, niejednokrotnie wpływały i na zewnętrzny kształt architektoniczny adaptowanych do potrzeb nowej wiary kościołów; budowano dodatkowe

nawy i kaplice, te ostatnie na ogół naprzeciw ambony⁴. Wielkie znaczenie liturgii słowa tłumaczy także i tendencję do układów centralnych w planach nowo wznoszonych świątyń protestanckich tego czasu⁵.

Zrozumiałe więc, że ambona, jeden z głównych akcentów wyposażenia wnętrza, musiała otrzymać odpowiadającą jej wysokiej randze formę artystyczną. Stąd też kazalnice śląskie z lat 1550—1650, w około 95% fundowane dla kościołów protestanckich, zajmują wcale niepoślednie miejsce w sztuce śląskiej tego okresu⁶. Mimo to żadna z ambon, nawet tych najsłynniejszych, jak np. w kościele Św. Marii Magdaleny we Wrocławiu, Św. Jana Chrzciciela w Oleśnicy, ŚŚ. Piotra i Pawła w Legnicy, Św. Mikołaja i Św. Jadwigi w Brzegu czy wreszcie w kościele NPMarii w Złotorzy, nie ma opracowania możliwie wyczerpująco rozpatrującego zagadnienie ich treści i formy na tle ówczesnej sztuki⁷.

Dziś na terenach w historycznych granicach Śląska, a więc z uwzględnieniem województw wrocławskiego, opolskiego, katowickiego i części zielonogórskiego, zachowało się około 103 interesujących nas obiektów. Jest to więcej niż trzecia część całej liczby owych zabytków

¹ Por. H. Eberlein, *Schlesische Kirchengeschichte*, Berlin 1940, s. 78.

² Por. np. zdanie z kazania Lutra z okazji konsekracji kaplicy zamkowej w Torgau: „Gdzie głoszone jest słowo Boże, mieszka Bóg, gdzie zaś słowa nie ma, nie ma i Boga, choćby Mu się dom wzniosło nie wiem jak wielki” (cyt. za P. Banaś, *Kościół poewangelickie w Rudnej i Pogorzeliškach*, [w:] *Treści dzieła sztuki*, Warszawa 1969, s. 235).

³ Por. np. A. Wiesenhütter, *Der evangelische Kirchbau Schlesiens von der Reformation bis zur Gegenwart*, Breslau 1926, s. 30; G. Grundmann, *Der evangelische Kirchenbau in Schlesien*, Frankfurt am Main 1970, ss. 12—15.

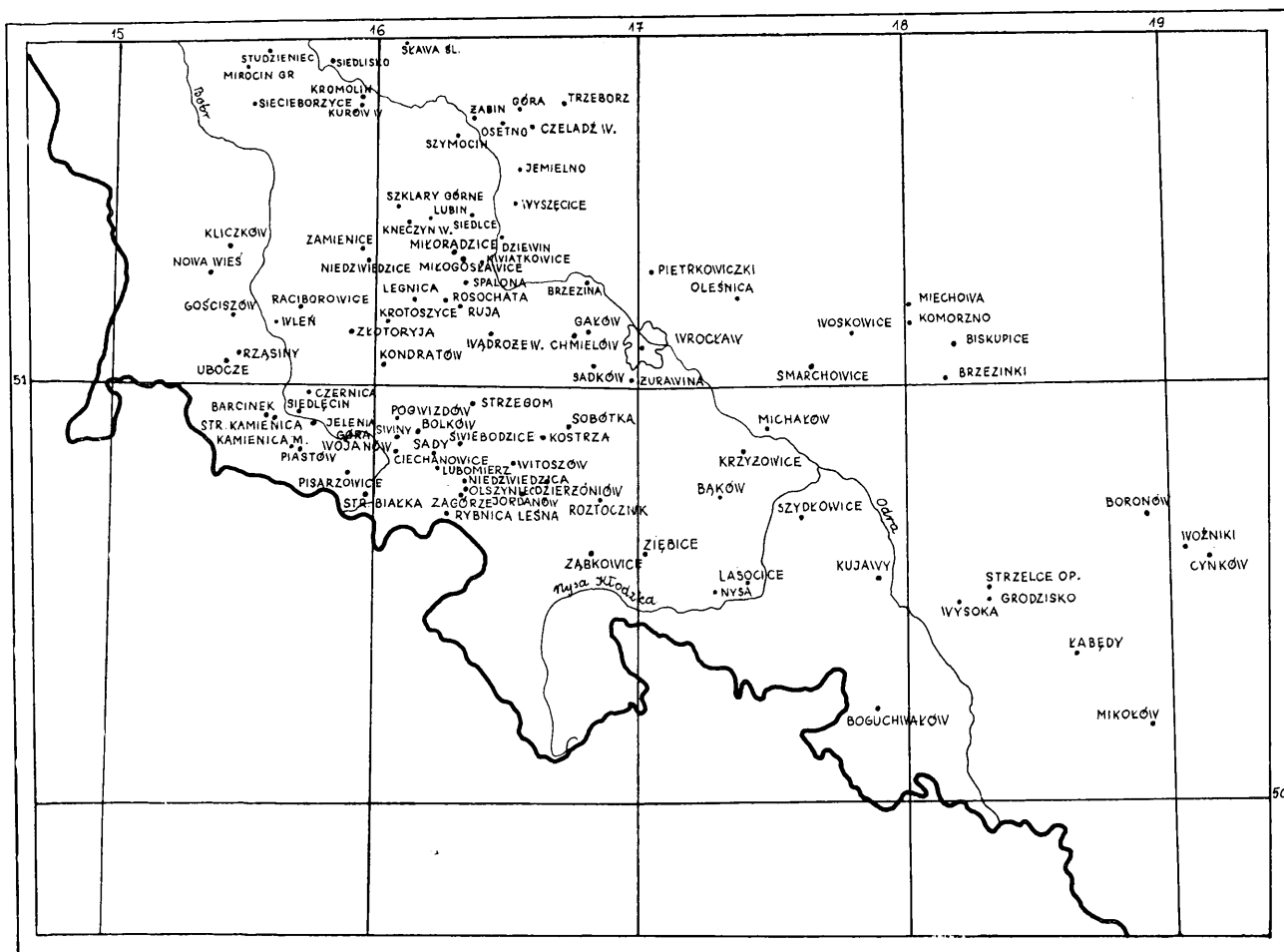
⁴ Np. w Prusach, pow. Strzelin; Kamiennej Górze, kościół ŚŚ. Piotra i Pawła; Kowarach, pow. Jelenia Góra; Rościśławicach, pow. Wołów (wg G. Grundmann, o.c., ss. 12—15).

⁵ A. Wiesenhütter, o.c., s. 30 nn; G. Grundmann, o.c., ss. 16, 17; P. Banaś, *Studia nad śląską*

architekturą protestancką 2. połowy XVII w., „Roczniki Sztuki Śląskiej”, VIII(1971), s. 77.

⁶ Okres renesansu i manieryzmu, szczególnie tego ostatniego, w sztuce śląskiej nie ma jeszcze pełnego opracowania, mimo iż ukazały się już prace dotyczące problemów wycinkowych, jak np. J. Kębłowski, *Renesansowa rzeźba na Śląsku, 1500—1560*, Poznań 1967; B. Steinborn, *Malowane epitafia mieszczan-skie na Śląsku w latach 1520—1620*, „Roczniki Sztuki Śląskiej”, IV(1967), ss. 7—125; *Ze studiów nad sztuką XVI wieku na Śląsku i w krajach sąsiednich*, praca zbiorowa, Wrocław 1968; M. Złat, M. Starzewska, *Sztuka renesansu i manieryzmu*, [w:] *Sztuka Wrocławia*, praca zbiorowa pod red. T. Broniewskiego i M. Złata, Wrocław—Warszawa—Kraków 1967, ss. 183—256; T. Chrzanowski, *Rzeźba lat 1560—1650 na Śląsku Opolskim*, Warszawa 1974.

⁷ Być może lukę tę wypełni rozprawa doktorska pt. *Ambony śląskie XVI i I. połowy XVII w.*, przygotowywana przez autora niniejszego artykułu pod kierunkiem doc. dr Mieczysława Złata.



1. Dolny Śląsk, miejscowości, w których zachowały się ambony z lat 1550—1650

1. Lower Silesia, Poland: the preserved to our days church pulpits dating from the period of 1550—1650

w Polsce, występujących przede wszystkim na ziemiach, gdzie silnie rozwijał się protestantyzm, tj. na obecnych terenach województw zielonogórskiego, szczecińskiego, koszalińskiego, gdańskiego i olsztyńskiego. Dokładniejszy ilościowy stan zachowania ambon śląskich z lat 1550—1650 wygląda następująco (dane z lipca 1974 r.): 103 kazalnice, w czym 11 kamiennych i 1 murowana. Według Lutscha⁸ w końcu XIX w. istniało tu 69 ambon drewnianych i 11 kamiennych, razem 80. Dalsze wyliczenia dowodzą, nie po raz pierwszy zresztą, jakże niedokładny jest inwentarz Lutscha — otóż pomija on milczeniem 42 spośród zachowanych do dziś kazalnicy, a więc bez mała połowę. Brak pełnego katalogu dla zabytków Śląska, nowszego niż cytowany, i wielkie niedokładności tego ostatniego nie pozwalają na podanie rzeczywistej liczby interesujących nas

zabytków przed 1939 r. Jedno jest pewne — było ich ponad 122; chyba znacznie więcej niż 122, bo czyżby wskutek działań wojennych zniszczono tylko 19 kazalnicy?

Same liczby zbyt mało mówią o tych stratach. O wiele ważniejsze, iż wśród zniszczonych znajdowały się ambony o znacznej wartości artystycznej, jak np. zabytki z Brzegu, Bierutowa, Wrocławia⁹.

Kazalnice śląskie z omawianego okresu są wykonane przeważnie z drewna. Najprostsze z nich można rozpatrywać jako przykłady stolarszczyzny (np. ambona w Rui, Smarchowicach Śląskich). Bogatsze zdobi już różnorodna snycerka ornamentalna i figuralna. Ta ostatnia przechodzi z płaskiego reliefu (np. ambona w Wysokiej), poprzez coraz bardziej wypukły (np. ambona w Rybnicy Leśnej), aż do rzeźby pełnej, stosowanej przede wszystkim w podporze

⁸ H. Lutsch, *Verzeichnis der Kunstdenkmäler der Provinz Schlesien*, Breslau 1903, t. V, ss. 153—154.

⁹ Z dwu kamiennych kazalnicy brzeskich zachowały się jedynie cztery płyciny z przedstawieniami reliefowymi ewangelistów, należące niegdyś do ambony w koś-

ciele Sw. Jadwigi — obiekt ten uległ zniszczeniu już w 1741 r. (por. T. Chrzanowski, o.c., ss. 40, 42; tamże wcześniejszą literaturę). We Wrocławiu na konserwację czeka doszczętnie rozbita kazalnica z kościoła Sw. Macieja, której szczątki złożono w podziemiach świątyni.



A



B

2. Wrocław, kościół Św. Macieja, ambona kamienna z 1607 r.: A — stan z 1924 r. (wg „Bericht des Provinzial-Konservators der Kunstdenkmäler der Provinz Niederschlesien”, N.F., II, 1924, tabl. 4), B — stan obecny w kościele, C — stan obecny w podziemiu kościoła

2. Wrocław, St. Matthew church; a stone pulpit from 1607: A — in its state of preservation in 1927 (after „Bericht des Provinzial-Konservators der Kunstdenkmäler der Provinz Niederschlesien”, N.F. II, 1927, plate 4), B — the present state at the level of church nave, C — the present state at the level of basement

C



korpusu kazalnicy (np. ambony w Szklarach Górnych, Wyszęticach, Oleśnicy) i zwieńczeniu baldachimu (np. ambona w Dzierżoniowie). Dodatkowy, nieodłączny element dekoracji większości ambon stanowią polichromie (tempera). Wypełniają one, posługując się bogatym zestawem ornamentów manierystycznych, płaszczyzny między detalami małej architektury kazalnicy (np. ambona w Lubominie) lub też motywami figuralnymi pokrywają płyciny drzwi i parapetu schodów i korpusu (np. w Zabinie). Spotyka się także ambony z obrazami malowanymi na płótnie w technice temperowo-olejnej, naklejonymi na deski płycin (np. w Czernicy). Oddzielną, niewielką grupę tworzą kazalnice z intarsjami (np. w Górze, Osetnie) lub rzadziej z pseudointarsjami, tzn. polichromią imitującą intarsję (np. w Swinach). W wielu z drewnianych bogatszych ambon zastosowano jednocześnie kilka z podanych wyżej sposobów dekoracji (np. w Oleśnicy).

Około 10% kazalnicy śląskich z omawianego okresu jest wykonanych z kamienia. Za materiał posłużył tu piaskowiec (np. w Złotorzy) lub piaskowiec i alabaster (np. ambona w Ząbkowicach), albo też serpentyn oraz marmur, obok dwu wymienionych wcześniej materiałów (np. ambona w kościele Św. Marii Magdaleny we Wrocławiu). Istnieje także jedna ka-

zalnicą murowaną, dekorowaną sztucznym kamieniem (w Czeladzi Wielkiej).

Znane są ambony, w których jako materiał zastosowano i kamień, i drewno, przy czym ten pierwszy służy oczywiście jako podpora dźwigająca drewniany, a więc lżejszy, korpus. We wszystkich przypadkach posłużono się tu wcześniejszymi, opracowanymi rzeźbiarsko obiektami — renesansowymi chrzcielnicami, wykonanymi z piaskowca (np. w Kromolinie).

Dalsze rozważania ograniczę do zabytków z terenu woj. wrocławskiego i częściowo zielonogórskiego, tj. powiatów Głogów, Nowa Sól, Szprotawa, Zielona Góra, Wschowa i Żagań. Czynię to m.in. dlatego, że obiekty na tych obszarach są znacznie mniej znane niż w pozostających województwach śląskich, dla których

istnieją kompletne (opolskie) lub prawie kompletne (katowickie) publikowane inwentaryzacje powojenne. A poza tym w woj. wrocławskim i południowych powiatach woj. zielonogórskiego znajduje się około 85% wszystkich ambon śląskich z XVI i pierwszej połowy XVII w.

Dokonany w lipcu 1974 r. objazd po ponad osiemdziesięciu miejscowościach tego obszaru i konfrontacja zebranych wówczas materiałów choćby z Kartoteką Zabytków Ruchomych i Ośrodka Dokumentacji Zabytków są nader pouczające.

Ogólnie stan zachowania większości ambon jest dość zadowalający. Jak było do przewidzenia, najgorzej przedstawia się pierwotna polichro-



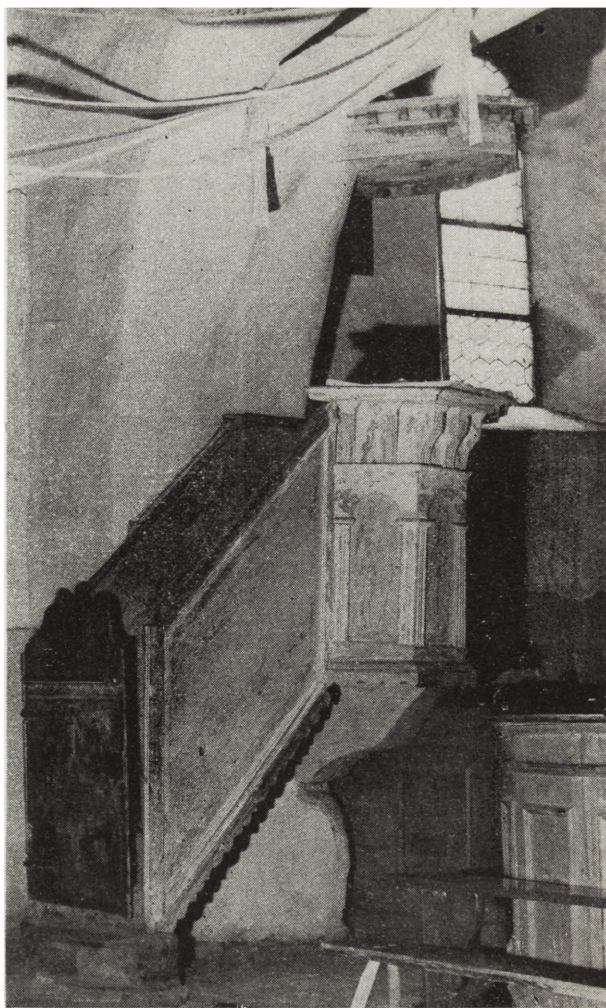
3. Lubomin kościół Matki Boskiej, ambona drewniana z 1640 r., fragment korpusu

3. Lubomin, Our Lady church; a timber-built pulpit from 1640: part of body



4. Rybnica Leśna, kościół filialny, ambona drewniana z około 1610 r., fragment korpusu

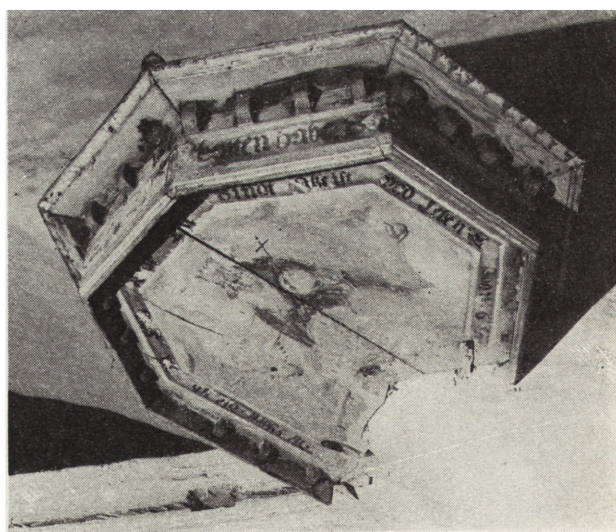
4. Rybnica Leśna, parish church; a timber-built pulpit from ca. 1610: part of body



A

mia na kazalnicych drewnianych. Warstwa malarska jest tak złuszczona lub zawilgocona, że miejscami już prawie nieczytelna. Taki proces zniszczenia można zauważyć np. w malowidle przedstawiającym Mojżesza na rewersie drzwi-czek ambony z 1595 r. w Kliczkowie; na prostokątnej płycinie nad obrazem, niegdyś zapewne wypełnionej inskrypcją, dziś widnieją już tylko nikłe ślady kilku liter. Na kazalnicy z 1640 r. w Lubomlinie występuje szczególnie ostro proces destrukcji wartościowych malowideł, przedstawiających czterech ewangelistów. Także w bardzo złym stanie jest polichromia na całej powierzchni ambony z około 1610 r. w Rybnicy Leśnej, a na parapecie schodów kazalnicy w Kromolinie trudno już odczytać nazwiska i herby fundatorów — tu zniszczenie poszło tak daleko, że miejscami brak nie tylko warstwy malarskiej, ale nawet gruntu.

Samo drewno w stosunkowo małym stopniu jest zaatakowane przez owady, a pobieżny przegląd nie wskazuje na występowanie większych spróchniałych fragmentów. Jednakże spotyka się zabytki z tego rodzaju — czasami dość znacznymi — zniszczeniami. Ambona z 1571 r. w kościele pomocniczym Bożego Ciała w Górze



B

5. Studzieniec, kościół Św. Wawrzyńca, ambona drewniana z około 1600 r.: A — widok ogólny, B — baldachim

5. Studzieniec, St. Lawrence church; a timber-built pulpit from ca. 1600; A — general view, B — baldaquin



6. Czeladź Wielka, kościół Św. Stanisława, ambona zdobiona sztucznym kamieniem z drugiej połowy XVI w.

6. Czeladź Wielka, St. Stanislaus church; a pulpit decorated with artificial stone, second half of the 16th century

aniołków, maskaronów itp., np. w Wojanowie, Rybnicy Leśnej czy Lubominie.

Występują i inne ubytki. Na przykład na kazalnicy w Czeladzi Wielkiej obtłuczone są niektóre partie wykonanej w sztucznym kamieniu dekoracji roślinnej korpusu, w Krzeczynie Wielkim brak drewnianych rzeźb aniołów (?) na baldachimie; w Oleśnicy już w 1958 r. nie było drewnianych rzeźb na parapecie korpusu i schodów; w Wyszęticach odłamano zwieńczenie bramki i brakuje rzeźb na baldachimie; w Ziębicach po 1962 r. odłamana została prawa dłoń w kamiennej rzeźbie Mojżesza w podporze; w Raciborowicach już prawdopodobnie w 1938 r. skrócono kamienny parapet schodów i usunięto bramkę (?); w Legnicy w 1942 r. brakowało zwieńczenia bramki; w Rosochatej nie ma dwu rzeźb ewangelistów na korpusie; w Rząsinach nie istnieją już żadne z reliefowych (?) przedstawień proroków w płycinach parapetu korpusu i schodów; w Świebodzicach po 1962 r. usunięto lub skradziono wszystkie reliefowe przedstawienia a także i rzeźby, po-

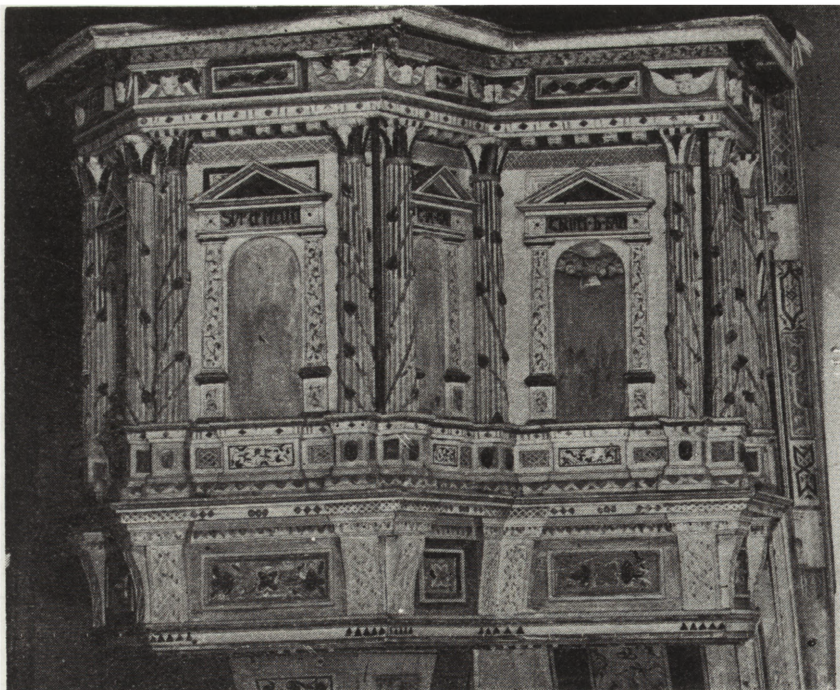
śląskiej, jedna z niewielu zdobiona intarsjami, jest zaatakowana przez owady, co szczególnie widać w intarsjach. Kazalnicę z około 1600 r. w Kondratowie, z rzeźbami apostołów na parapecie korpusu i schodów, także drążą drewnojady; liczne spróchniałe fragmenty i prawie całkowicie nieczytelna polichromia uzupełniają obraz zniszczenia. Owady występują i w ambonie z 1625 r. w Kurowie Wielkim.

Nieco inne zagadnienie — to sprawa ubytków fragmentów kazalnic; ubytki te można zauważyć już przy pobieżnych oględzinach. Najczęściej brak baldachimów, np. w Raciborowicach, Roztoczniku, Kondratowie, Sadach, Świnach, Olszyńcu czy Ciechanowicach i Żórawinie, oraz detali naklejanej na pudła ambon ornamentyki sycerskiej — kaboszonów, rautów, główek

7. Ziębice, kościół Panny Marii i Św. Jerzego, podpora kamiennej ambony z 1595 r. — rzeźba Mojżesza z odłamaną po 1962 r. dłonią

7. Ziębice, the Virgin Mary and St. George church; a support of the stone-built pulpit from 1595: statue of Moses with a broken off, after 1962, fist





8. Rząsiny, kościół Matki Boskiej Ostrobramskiej, ambona drewniana wykonana przez Abrahama Schwartza w 1584 r. — brak reliefów w płycinach arkadowych

8. Rząsiny, Our Lady of Ostra Bra-ma church; a timber-built pulpit erected by Abraham Schwartz in 1584; missing are the relief carvings in arcaded fields

zostało tylko samo pudło z „oczodołami” po wyjętych detalach¹⁰.

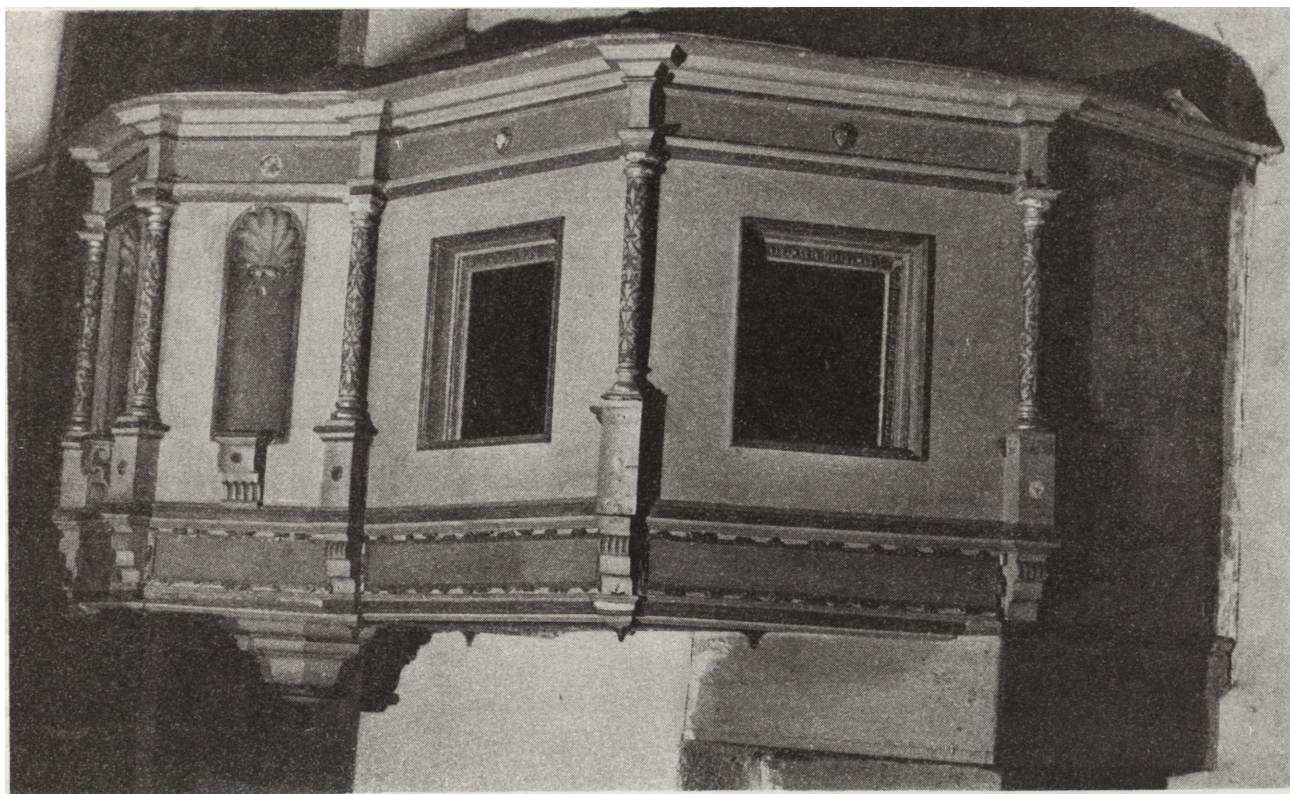
Dziś nie tylko brak fragmentów, ale i całych ambon. Zaginęły owe zabytki w czasie ostatnich około 15 lat. Na podstawie powojennej literatury oraz Kartoteki Zabytków Ruchomych Ośrodka Dokumentacji Zabytków udało się ustalić następujące fakty:

Nie ma już kazalnicy w Miłoradzicach, notowanej jeszcze w 1966 r. przez K. Eysymonta na karcie ewidencyjnej. Ambona powstała około 1630 r., wykonano ją z drewna, z reliefowymi przedstawieniami ewangelistów na parapecie korpusu i malowanymi płycinami parapetu schodów (m.in. *Drabina Jakubowa*) oraz drzwiczek (m.in. *Zesłanie Ducha Świętego*). Podobnie wygląda sprawa z kazalnicą z kościoła poewangelickiego w Złotym Stoku, notowaną w 1964 r. przez Z. Bradkego na karcie ewidencyjnej. Powstała ona w 1642 r., wykonano ją z drewna, z malowanymi scenami figuralnymi na parapecie korpusu i schodów. W 1959 r. jeszcze istniała całkowicie przemalowana ambona w kościele cmentarnym ŚŚ. Jana i Katarzyny w Świerzawie, pochodząca z 1562 r., drewniana. W 1971 r. już jej nie było. W 1960 r. notowano drewnianą, rzeźbioną i polichromowaną kazalnicę w Pogwizdowie. Dziś nie ma jej tam i nie znane są jej losy. Dwa inne

obiekty zostały prawie doszczętnie zniszczone. Drewniana ambona z początku XVII w. w Gulołowie, z reliefowymi przedstawieniami ewangelistów na parapecie korpusu, w 1968 r. była stosunkowo dobrze zachowana, w lipcu 1974 r. leżała rozbita w kawałki przez zawałone sklepienie. W kościele Św. Bartłomieja w Nowogrodzie Bobrzańskim drewniana kazalnica z 1616 r., niegdyś z rzeźbami ewangelistów na płycinach parapetu korpusu i schodów, już w 1962 r. wykazywała znaczny stopień zniszczenia (brak wszystkich rzeźb), a w 1974 r. była już tylko żalosnym destruktem w opuszczonym wnętrzu nie użytkowanego kościoła¹¹. Najbardziej uderzające zjawisko, które występuje w większości omawianych zabytków — to ich niefachowe odnawianie, dokonane w okresie mniej więcej dziesięciu ostatnich lat, co można stwierdzić, porównując stan obecny z wcześniejszymi zdjęciami na kartach ewidencyjnych. Samowolnie, bez wiedzy i zgody władz konserwatorskich zwykłymi farbami olejnymi (najpopularniejsze kolory — to biel, błękit, złoto, srebro) pomalowano całe obiekty lub ich fragmenty. W owej „konserwacji” występuje wyraźna tendencja do zakrywania wszelkich inskrypcji bez względu na to, czy są one pisane po łacinie, czy po niemiecku. Szczęściem w nieszczęściu jest fakt, iż z reguły nie poddano tym

¹⁰ Te ustalenia ubytków na podstawie kart ewidencyjnych w Ośrodku Dokumentacji Zabytków, inskrypcji (przytoczonej dalej w artykule) na parapecie schodów ambony w Raciborowicach; w wypadku Legnicy na podstawie P. Martin, *Liegnitzer Kunstdenkmäler der Renaissance und ihre Auftraggeber*, [w:] *Liegnitz 700 Jahre eine Stadt deutschen Rechts*, Breslau 1942, s. 97.

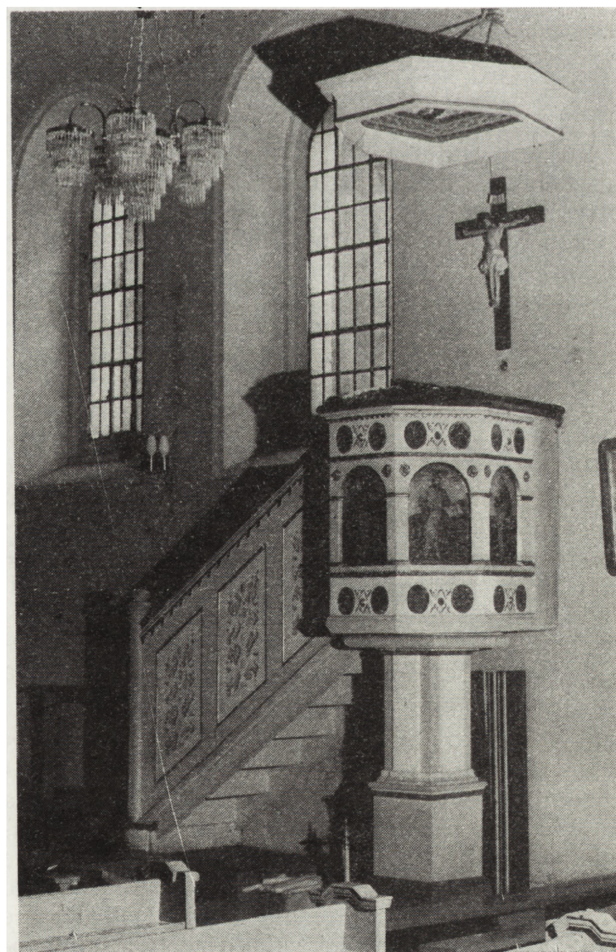
¹¹ Fakty na podstawie kart ewidencyjnych w Ośrodku Dokumentacji Zabytków oraz publikacji: B. Steinborn, S. Kozak, *Złotoryja, Chojnów, Świerzawa*, Wrocław 1971 r., s. 107 (Świerzawa); *Prace konserwatorskie na terenie województwa wrocławskiego w latach 1948—1968*, Wrocław 1970.



9. Swiebodzice, kościół Sw. Franciszka z Asyżu, ambona drewniana z 1610 r. — reliefy i rzeźby korpusu wymontowano po 1962 r.

9. Swiebodzice, St. Francis of Assisi church; a timber-built pulpit from 1610 — relief carvings and body sculptures dismantled after 1962

zabiegom pierwotnych malowideł figuralnych w płycinach parapetu korpusu i schodów, a czasami oszczędzono także i herby, skrzętnie jednakże zamalowując nazwiska przy nich. Ta nowa polichromia nie ominęła jednak rzeźb i płaskorzeźb, wprowadzając zupełnie przypadkowe, całkowicie nieodpowiednie zestawienia kolorystyczne. I tak np. kazalnicę z około 1610—1620 r. w Roztoczniku po 1964 r. całkowicie pomalowano na biało, a detale architektoniczne pokryto farbami olejnymi w kolorze złota i srebra; malowidła w płycinach z przedstawieniami czterech ewangelistów, Chrystusa — Dobrego Pasterza i Mojżesza pozostały nie tknięte. Po 1966 r. podobnie pomalowano ambonę z pierwszej połowy XVII w. w Jemielnie — wprowadzono białe tło, a na nim błękitne motywy ornamentalne; zakryto pierwotne inskrypcje na parapecie schodów i fryzie baldachimu; bez zmian pozostały jedynie malowane przedstawienia ewangelistów i herby na cokole korpusu. Kazalnicę z pierwszej połowy XVII w. w Barcinku po 1963 r. także pomalowano na biało, ze „złoceniami”, zama-



10. Jemielno, kościół Sw. Katarzyny, ambona drewniana z pierwszej ćwierci XVII w. — inskrypcje zamalowane po 1962 r.

10. Jemielno, St. Catherine church; a timber-built pulpit from the first quarter of the 17th century; inscription painted after 1962



11. Roztocznik, kościół Św. Józefa, ambona drewniana z lat 1610—1620, przemalowana niefachowo po 1964 r.

11. Roztocznik, St. Joseph church; a timber-built pulpit from the years 1610—1620; incompetently overpainted after 1964

lowując wszystkie inskrypcje; ustawione w niszach korpusu figurki ewangelistów nie otrzymały nowej polichromii. Po 1964 r. w kolorach bieli i szarości ze „złoceniami i srebrzeniami” odnowiono ambonę w Dziwiszowie, pochodzącą z pierwszej połowy XVII w. Ambonę z początku XVII w. w Wądrożu Wielkim pomalowano po 1965 r. na brązowo, „złocąc i srebrząc” detale architektoniczne; nie ma polichromii z motywami wici roślinnej w podniebiu schodów; zamalowano lub zakryto plastikowymi listwami wszystkie napisy. Pochodząca z około 1600 r. kazalnica w Zagórzcu Śląskim prawie całkowicie została pomalowana na biało, ze „srebrzeniami”. O tym, jak wysoki musiał być poziom jej pierwotnej dekoracji, świadczy jeszcze tylko malowidło ze św. Piotrem na drzwiczkach, wcale przecież nie reprezentacyjnej części ambony. Przykłady można by mnożyć.

Samowolna i niefachowa interwencja „konserwatorska” nie ograniczyła się jedynie do polichromii, ale w wielu wypadkach wprowadziła dość istotne zmiany w samej architekturze omawianych zabytków, co jest zjawiskiem jeszcze bardziej niebezpiecznym niż zamalowywanie pierwotnej dekoracji malarskiej. Dobrowolne usuwanie całych części składowych lub wpro-

wadzenie nowych — to proceder nader groźny, który może spowodować albo już spowodował powstanie problemów nie do rozwiązania w wypadku konserwacji. Tak, ponieważ dla większości ambon brak przekazów ikonograficznych, a same — sporadyczne i z reguły bardzo lakoniczne — wcześniejsze opisy nie wystarczają do ewentualnej rekonstrukcji fragmentów. Niektóre zmiany można jeszcze prześledzić. I tak np. w kazalnicy z 1607 r. w Pisarzowicach po 1964 r. usunięto podpórę (drewniany filar) i odjęto cały cokół korpusu. Ambona w Wądrożu Wielkim nie ma już rzeźbionego drzewa palmy, podtrzymującego korpus — po 1965 r. zlikwidowano liściastą koronę, pozostał jedynie sam pień. Po 1961 r. znacznie zmieniono kazalnicę z drugiej ćwierci XVII w. w Zamienicach. Na miejsce toskańskich kolumniek na narożach korpusu wstawiono tralki barokowe (?) i dostawiono nową podpórę w formie wielobocznego słupa. Uwzględniając omówione praktyki, należy przypuszczać, iż ambony: w Dziwiszowie przed 1964 r., Kamienicy Małej przed 1974 r. i w Zamienicach przed 1961 r., miały w płycinach dekorację figuralną (?) o nie znanej dziś formie i treści.

Kończąc uwagi na temat stanu zachowania ambon śląskich z XVI i pierwszej połowy XVII w., podaję zabytki, które wymagają bardzo szybkiej interwencji konserwatorskiej. Są to kazalnice w Kliczkowie, Czeladzi Wielkiej, Górze Śląskiej, Kondratowie, Krzeczynie Wielkim, Siedlcach, Czernicy, Uboczcu, Witoszowie, Olszyńcu, Rząsinach, Lubominie, Kurowie Wielkim, Studzieńcu i Kromolinie.

Oddzielne zagadnienie stanowi sprawa wcześniejszych i obecnych prac konserwatorskich oraz restauratorskich przeprowadzonych przy istniejących do dziś obiektach. Dotychczasowy stan badań dotyczących tego problemu wskazuje, że najwcześniejsze prace podjęto przy kazalnicy w kościele ŚŚ. Piotra i Pawła w Legnicy. Już około 1650 r. zawieszono nowy baldachim z licznymi rzeźbami — Grupą Wniebowstąpienia i Chrystusem Zmartwychwstałym oraz z herbami księcia Ludwika III legnickiego i Anny Zofii Meklemburskiej. Przyczyna tej nowej fundacji, uzupełniającej wykonaną w 1588 r. piaskowcową kazalnicę — dzieło Kacpra Bergera, nie jest znana. Być może i tu miał miejsce wypadek, który wydarzył się 7 sierpnia 1677 r. w kościele NPMarii w Złotoryi, kiedy to zawalił się baldachim ambony, wykonanej w 1584 r. przez Baltazara Schnitzera. Już w następnym roku złotoryjski rajca, Härtel, ufundował na miejsce zwałonego nowy. W marcu 1691 r. pomalowano go, a rok później, we wrześniu, dokonano całkowitego odnowienia kazalnicy — polichromię wykonało dwu malarzy o nazwisku Köhelin.

Następne informacje o konserwacjach dotyczą XVIII w. W latach 1706—1714 Zachariasz Strauss odnowił ambonę w kościele Św. Marii

Magdaleny we Wrocławiu; ten sam zabytek poddano konserwacji i w 1749 r. W 1707 r. przeprowadzono barokizację a w 1743 r. — konserwację ambony w Szymocinie, o czym mówi napis na rewersie drzewiczek: *Extracta 1603/Exornata 1707/Renovata 1743/Renovata 1933*. W 1713 r., jak podaje inskrypcja w zaplecku, odnowiono kazalnicę w Rosochatej (*D. O. M. S. SUGGESTUM HUNC A CHRISTOPH. DE SCHWEINITZ ANNO MDXCIX ERECTUM EMTA HAC VETUSTA SCHWEINITZORUM SEDE SUA IMPENSA RENOVARI CURAVIT MAURIT. DE SCHWEINITZ ANNO CHRISTI MDCCXIII*). W 1706 i 1725 r. ozdobiono nowymi elementami — prawdopodobnie malowidłami emblematycznymi — ambonę w Spalonej, o czym informuje napis na jednej z płyt korpusu: *HANC CATHEDRAM /EX QUA INDE AB ANNO/ CHRISTI SERVATORIS MDCCVI /VOLUNTATEM DIVINAM/ ECCLESIAE FIDELITER ... /PER ...*

TUAM/ QUI MEMORIAM. ORNARI /VOLUIT M. SAMUEL PEIPER/ BOLESLAVIENSIS /ANNO/ REPERATAE SALUTIS /MDCCXXV/ A. POSTERIS EJUS RENOVATA /ANNO/ MDCCCII. Ambonę w Jemielnie pokryto nową polichromią w 1782 r.

Z XIX w. znanych jest już kilka obiektów, przy których prowadzono prace konserwatorskie. W 1811 r. dano nową polichromię na kazalnicy w kościele ŚŚ. Piotra i Pawła w Legnicy. W 1830 r. odrestaurowano ambonę w kościele Św. Marii Magdaleny we Wrocławiu, w 1856 r. w Trzeboszu, a w 1857 r. w kościele NPMarii w Lubinie. W Dzierżoniowie w 1859 r. przemaalowano kazalnicę w kościele Św. Jerzego. W 1862 r. odrestaurowano ambonę w Krzeczynie Wielkim, co podaje inskrypcja na skrajnej płycinie korpusu: *Renovatum 1862*. Na parapecie schodów kazalnicy w Chmielowie napis: *Ren. 1880*, także informuje o dacie konserwacji.



A



B

12. Zagórze Śląskie, kościół Sw. Krzyża, ambona drewniana z około 1600 r.: A — widok ogólny, B — drzewiczki z pierwotną polichromią

12. Zagórze Śląskie, The Holy Cross church; a timber-built pulpit from ca. 1600; A — general view, B — door with original polychrome decoration



13. Olszyniec, kościół ŚŚ. Joachima i Anny, fragment korpusu ambony drewnianej wykonanej po 1593 r.
13. Olszyniec, St. Joachim and St. Anne church; portion of a timber-built pulpit body erected after 1593

W naszym stuleciu, jeszcze przed pierwszą wojną światową restaurowano ambony w Ciechanowicach (w 1901 r.), w Spalanej (w 1902 r.), w latach 1905—1906 w Wądrożu Wielkim (malarz O. Loch z Wrocławia) i w Siecieborzycach (malarz J. Langer), w 1906 r. — w Gałowie i Trzeboszu (malarz O. Loch), w 1907 r. — w Sadkowie Dużym (na słupie podpory napis: *Im Jahre 1907 liess Familie Klinke diese Kanzel auf ihre Kosten durch die Firma Buhl Breslau renovieren*), w latach 1907—1908 — w Szklarach Górnych (konserwację wykonali malarz A. Baecker i rzeźbiarz F. Bemstem, a po konserwacji eksponowano ambonę w 1909 r. na wystawie w jednym z muzeów wrocław-

¹² Daty i przebieg prac konserwatorskich na podstawie (cytuję według kolejności wymienianych w artykule zabytków): H. Ziegler, *Die Peter-Paul-Kirche zu Lignitz nach ihrer Geschichte und nach ihrem heutigen Bestande*, Liegnitz 1878, ss. 64, 192 (Legnica); L. Sturm, *Geschichte der Stadt Goldberg*, Goldberg 1888, ss. 239, 240; F. W. Baer, *Die Instandsetzung der Stadtpfarrkirche in Goldberg*, „Denkmalpflege”, 21(1919), ss. 103, 112 (Złotoryja); L. Burgemeister, *Die Kunstdenkmäler der Stadt Breslau*, t. II, Breslau 1931, s. 52 nn (Wrocław, kościół Św. Marii Magdaleny); E. Boy, *Historische Nachrichten von Gimmel bei Winzig in Niederschlesien*, b.m. (1804), s. 6 (Jemielno); E. Anders, *Historische Statistik der evangelischen Kirche in Schlesien*, Breslau

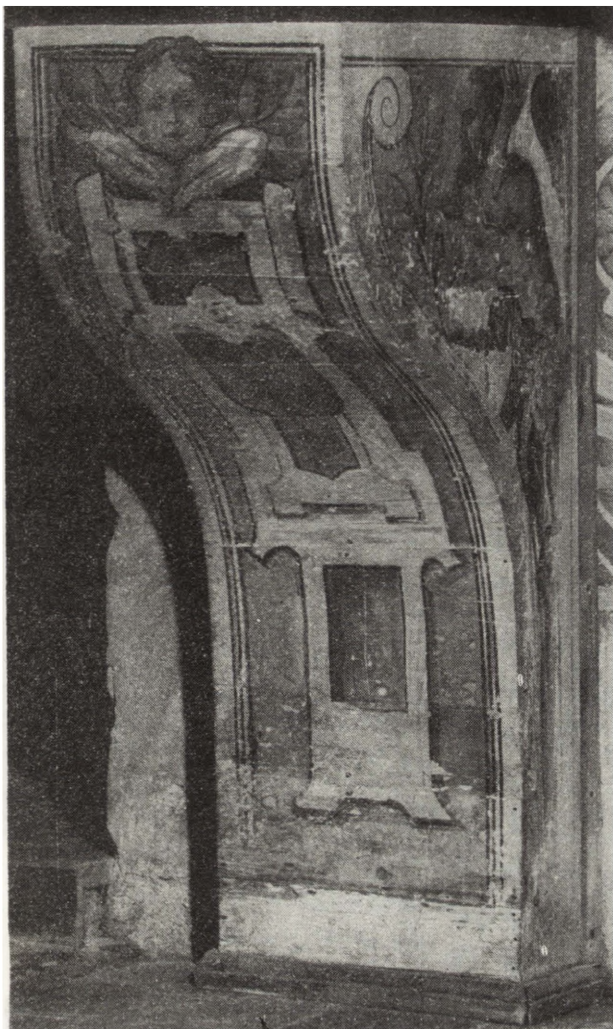
skich) w latach 1911—1912 — w Brzezinie, w 1913 r. — w Rzęsinach, w latach 1914—1918 zdjęto przemaalówki z kazalnicy w Złotoryi i zakonserwowano pierwotne polichromie (malarz E. Fey z Berlina). W okresie dwudziestolecia międzywojennego zabiegom konserwatorskim poddano kazalnice we Wrocławiu w kościele Św. Macieja (w 1924 r. O. Loch odnowił polichromię), w Lubominie i Rybnicy Leśnej (w latach 1930—1931), w Rzęsinach (w 1931 r.), w Szymocinie (w 1933 r. konserwację przeprowadzili rzeźbiarz Jaeckel z Głogowa i malarz Platzek z Wrocławia), w Kwiatkowicach (w 1934 r.), w Raciborowicach (w 1938 r.), o czym informuje kamienna płyta z inskrypcją, umieszczona od wewnątrz na parapacie schodów: *RESTUR. LIBERAL (PAULINAEL/PAUL HABER 1938)*¹².

Jak wykazuje przedstawiony przegląd, najwcześniejsze prace konserwatorskie rozpoczęto około połowy XVII w., a więc już w prawie pięćdziesiąt lat po wystawieniu odpowiednich kazalnicy. W obu najwcześniejszych wypadkach ich bezpośrednią przyczyną było zawalenie się baldachimów (w Złotoryi — na pewno w Legnicy — przypuszczalnie). Formy obu nowych baldachimów są już barokowe, a więc nie mamy tu do czynienia z rekonstrukcją. Czy treść owych dorobionych części powtarzała lub w jakimś stopniu nawiązywała do treści pierwotnych baldachimów? Chyba raczej nie, choć brak odpowiednich przekazów nie pozwala na definitywne stwierdzenie.

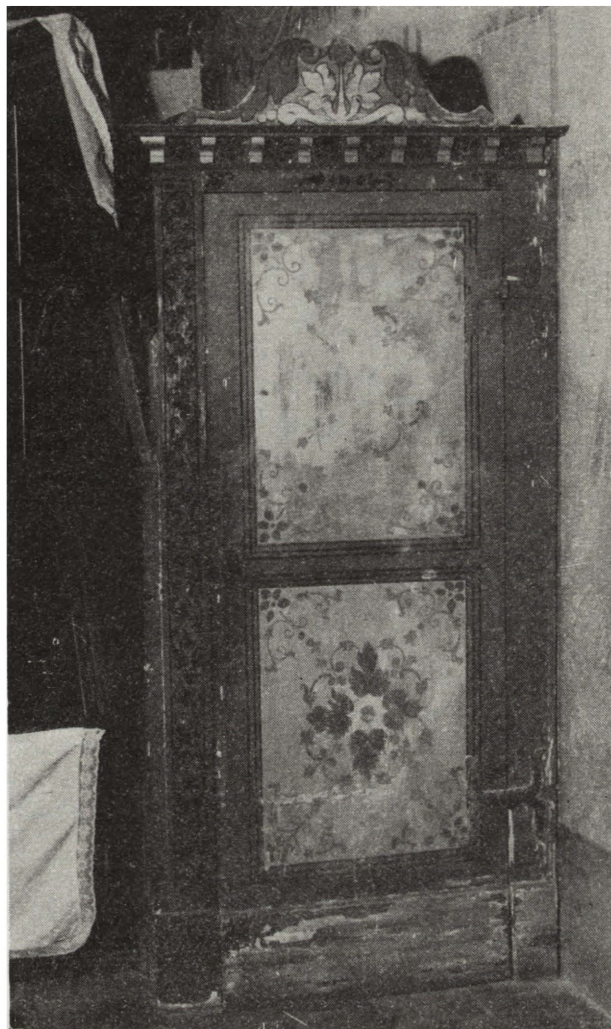
W XVIII w. kazalnice nie tylko odnawiano (np. w Rosochatej), ale także i ozdabiano nowymi, modnymi elementami w formie (np. dekoracja ornamentalna barokowa w Szymocinie) i treści (np. malowidła emblematyczne w Spalanej).

Przeprowadzane w XIX w. konserwacje z reguły sprowadzały się do odnawiania polichromii lub wykonywania nowych. Bez dokładnych badań technicznych i technologicznych nie sposób odpowiedzieć, czy i w jakim stopniu dziewiętnastowieczne polichromie nawiązują do pierwotnych, oryginalnych zestawień barwnych. Także prawdopodobnie jeszcze w tym stuleciu i na początku XX w. powstały neogo-

1867, s. 210 (Trzebosz); K. Klose, *Beiträge zur Geschichte der Stadt Lüben*, Lüben 1924, s. 100 (Lubin); H. Lutsch, o.c., t. II, s. 163 (Dzierżonów); *Veröffentlichungen der Provinzial-Kommission zur Erhaltung und Erforschung der Kunstdenkmäler der Provinz Schlesien. Bericht des Provinzial-Konservators der Kunstdenkmäler der Provinz Schlesien*, Breslau 1891—1931; G. Grundmann, *Jahresbericht des Provinzial-Konservators der Kunstdenkmäler Niederschlesiens für die Jahre 1932, 1933 und 1934*, [w:] *Schlesische Heimatpflege*, I, Breslau 1935, ss. 97—185; *Jahresbericht des Provinzialkonservators der Kunstdenkmäler Niederschlesiens 1935—1937*, [w:] *Kunst und Denkmalpflege in Schlesien*, II, Breslau 1939, ss. 183—324.



A



B

14. Siecieborzyce, kościół Macierzyństwa NPMarii, ambona drewniana z 1588 r.: A — podpora, B — bramka
 14. Siecieborzyce, The Maternity of Our Lady church, a timber-built pulpit from 1588: A — support, B — gate

tyckie drewniane baldachimy w wielu ambonach, np. w Ziębicach, Siecieborzycach czy Kromolinie.

Od początków XX w. przy pracach konserwatorskich zatrudniano już wyspecjalizowanych malarzy i rzeźbiarzy. Jakimi wadami i zaletami charakteryzują się przeprowadzane wówczas zabiegi, to pytanie jeszcze nadal czeka na odpowiedź.

Statystyka prac konserwatorskich przy ambonach śląskich z lat 1550—1650 przedstawia się następująco:

W XVII w. prowadzono roboty przy dwu zabytkach, w XVIII w. — przy pięciu (w tym przy trzech — dwukrotnie), w XIX w. — przy

siedmiu, w XX w. do 1918 r. — przy jedenastu i w latach 1918—1939 — przy siedmiu. W sumie w latach 1650—1939, a więc prawie w ciągu trzech stuleci, interwencję konserwatorską zastosowano w wypadku dwudziestu sześciu kazalnicy, przy czym dwukrotnie w Legnicy, Rzęsinach i Trzeboszu; trzykrotnie w Spalonej, Szymocinie i w kościele Marii Magdaleny we Wrocławiu, czterokrotnie w Złotoryi.

Po 1945 r. przeprowadzono konserwację ambon w Sławie Śląskiej (w 1956 r.), w Lubinie (po 1960 r.), w Bolkowicach (w 1962 r.), Kostrzy (w 1964 r.), Ciechanowicach (w latach 1966—1967) w Żórawinie (po 1966 r.) i we Wrocławiu w kościele Marii Magdaleny (1971—1974 r.)¹³

¹³ Por. *Prace konserwatorskie...*, o.c.; J. Skibińska, *Dokumentacja i konserwacja malarstwa, rzeźby i rzemiosła artystycznego w województwie wrocławskim w latach 1964—1966*, „Roczniki Sztuki Śląskiej”, VI(1968), ss. 181—197; taż sama, *Dokumentacja i konserwacja malarstwa, rzeźby i rzemiosła artystycznego w województwie wrocławskim w latach*

1967—1969, „Roczniki Sztuki Śląskiej”, IX(1973), ss. 97—125; J. Muszyński, *Konserwacja zabytków w woj. zielonogórskim*, „Przegląd Zachodni”, V(1958): S. Kowalski, *Prace konserwatorskie — woj. zielonogórskie*, „Ochrona Zabytków”, XVIII(1965), nr 2, s. 60 nn; tenże, *Prace konserwatorskie — województwo zielonogórskie (1963—1973)*, „Ochrona Zabytków”, XXVII(1974), nr 4, ss. 310—332.



4

A więc w ciągu trzydziestolecia poddano tym zabiegom około 7% spośród wszystkich kazalnicy na terenach woj. wrocławskiego i południowej części zielonogórskiego. Część robót wykonano na zlecenie władz konserwatorskich, tak było w Ciechanowicach, Kostrzy i Wrocławiu, a część z inicjatywy użytkownika, co miało miejsce w pozostałych wypadkach.

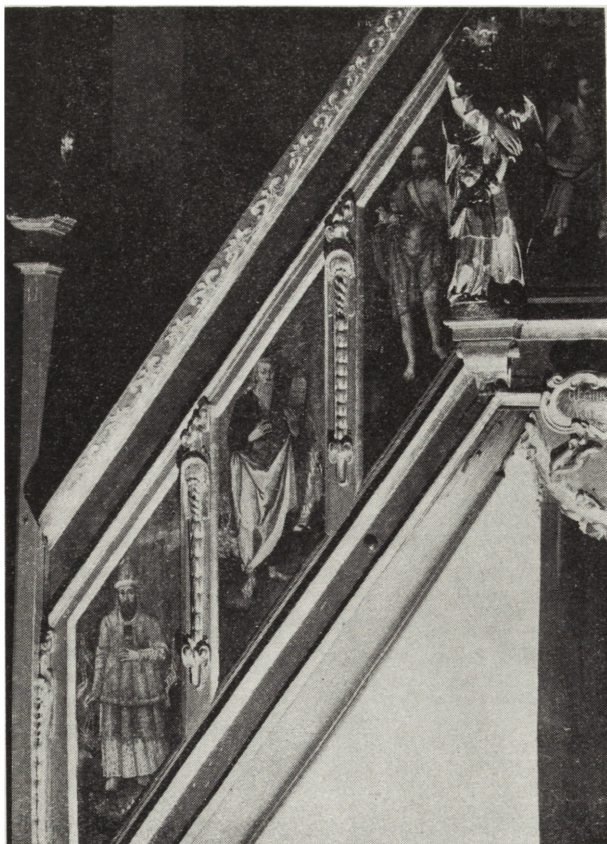
Przeanalizujemy niektóre z nich.

Drewniana, rzeźbiona i polichromowana kazalnica ciechanowicka powstała w 1603 r. Na korpusie jej znajdują się malowidła przedstawia-

jące czterech proroków — Daniela, Jeremiasza, Ezechiela i Izajasza; na parapecie schodów — Chrystus nauczający na jeziorze Genenezareth, a na drzwiczkach — Salvator Mundi. Wymienione malowidła i malowane oraz rzeźbione ornamenty manierystyczne stanowią o dość znacznej pozycji tej ambony wśród współczesnych jej zabytków¹⁴. Po zdemontowaniu obiektu okazało się, że drewniane części konstrukcyjne — sosnowe i rzeźbione — lipowe są zniszczone w około 80%. Dlatego też trzeba było je wymienić, uzupełniając także snycerkę.

¹⁴ Por. M. Frankowska, *Wyposażenie rzeźbiarskie kościoła w Ciechanowicach (powiat kamieniogórski)*, Wrocław 1973, praca magisterska przygotowana

w Katedrze Historii Sztuki Uniwersytetu Wrocławskiego pod kierunkiem doc. dra M. Złata, s. 44 nn. Tamże wcześniejsza literatura przedmiotu.



B



C

15. Bolków, kościół Św. Jadwigi, ambona drewniana z 1619 r., po konserwacji w 1962 r.: A — korpus, B — parapet schodów, C — drzwiczki (awers) (wszystkie zdjęcia autora artykułu)

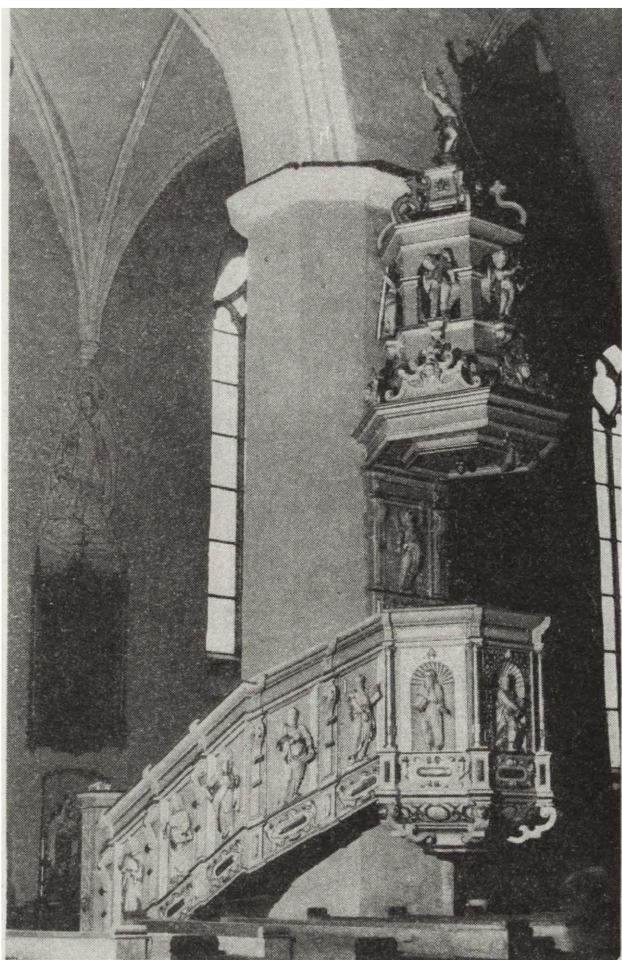
15. Bolków, St. Hedwig church; a timber-built pulpit from 1619 after restoration carried out in 1962; A — body, B — stairway parapet, C — door (front side)

Z malowideł zdjęto przemalowania z 1901 r.¹⁵. Jednakże owa konserwacja wykonana zapewne fachowo pod względem techniczno-technologicznym nie ustrzegła się błędu dość istotnego. A mianowicie, pod przedstawieniami proroków na korpusie na miejsce pierwotnych inskrypcji niemieckich wprowadzono teksty polskie. Czy wiernie tłumaczą one napisy pierwotne? Tego nie wiadomo, gdyż brak dla ambony ciechanowieckiej odpowiedniego materiału ikonograficznego i opisowego na ten temat w literaturze, a także i w dokumentacji konserwatorskiej. Jeśli teksty niemieckie wprowadzono na płycinie kazalnicy w 1901 r., to można było ewentualnie z nich zupełnie zrezygnować. Jeśli były to jednak inskrypcje z czasu powstania zabytku, co wydaje się pewne, obecne wprowadzenie na ich miejsce napisów polskich łamie podstawowe prawa konserwacji, bo zmienia samą substancję zabytkową. I to nawet wtedy, gdyby dokonano dokładnego tłumaczenia tekstów. Wielka rola słowa w kościele protestanckim, o czym już wspomniano na wstępie, spowodowała, iż obiekty powstałe w dobie Reformacji przekazywały nowe zasady wiary nie tylko obrazem, ale i tekstem komentującym, objaśniającym i uzupełniającym obraz. Stąd też wszelkie oryginalne inskrypcje na zabytkach z tego okresu są niezwykle ważnym elementem, którego nie można pomijać badając ikonografię protestancką.

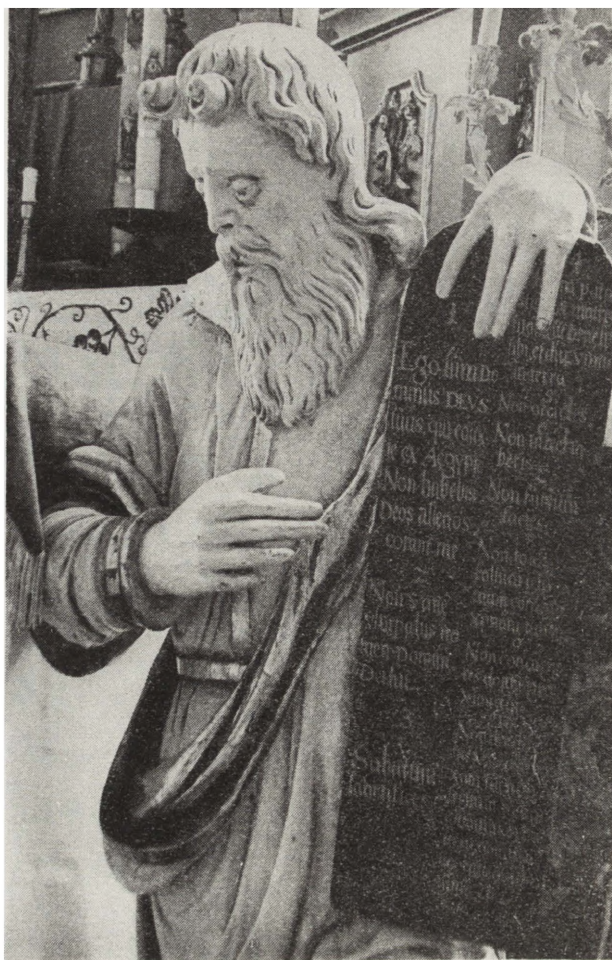
W konserwowanej w 1962 r. ambonie w Bolkowie¹⁶ występuje ten sam błąd i to znacznie bardziej drastycznie. Kazalnicę w 1619 r. ufundował kupiec z Wrocławia, Andrzej Bodenstein i jego żona — Zuzanna, z domu Reimann, urodzona w Bolkowie. Drewnianą kazalnicę zdobną malowidła na parapecie i bramce oraz snycerka figuralna i ornamentalna. Na narożach korpusu stoją pełne rzeźby — *Salvator Mundi*, śś. *Mateusz*, *Łukasz* i *Marek* (dziś brak rzeźby św. *Jana Ewangelisty*). Między nimi znajdują się w prostokątnych płycinach malowidła: *Ofiara Abrahama*, *Sen Jakuba*, *Chrystus i Samarytanka*, *Walka Jakuba z aniołem* i *Nawrócenie św. Pawła*, na parapecie schodów: *Aaron*, *Mojżesz* i *Jan Chrzciciel*, a na drzwicz-

¹⁵ M. Paciorek, *Dokumentacja konserwatorska ołtarza i ambony z kościoła w Ciechanowicach*, 1966—1967, mps, Wojewódzki Konserwator Zabytków, Dział Dokumentacji Zabytków Ruchomych woj. wrocławskiego.

¹⁶ Konserwację przeprowadziła mgr R. Dubiel-Białas.



A



B

16. Lubin, kościół NPMarii, ambona drewniana z 1623 r., po konserwacji przed 1965 r.: A — widok ogólny, B — rzeźba Mojżesza z podpory (fot. M. Wactaw)

16. Lubin, The Holy Virgin church; a timber-built pulpit from 1623 after restoration in 1965: A — general view, B — statue of Moses from support

kach: Chrystus jako *Dobry Pasterz* (awers) i *Chrystus w tloczni* (rewers). Baldachim — płaski, z rzeźbą Chrystusa Zmartwychwstałego w zwieńczeniu. Na całej kazalnicy — snycerskie ornamenty małżowinowe i małżowinowo-chrzęstkowe¹⁷. Inskrypcje widnieją na korpusie oraz na drzewiczkach. We fryzie, nad sceną *Ofiara Abrahama*: „Anno 1619. den 29. Sept.”; W małżowinowych kartuszkach na cokole, pod sceną *Ofiara Abrahama*: „ut amore tanguetas”; pod sceną *Drabina Jakubowa*: „Anno 1619/pinc. S L”; pod sceną *Chrystus i Samarytanka*: „Crucem Christi intucio”; pod sceną *Walka Jakuba z aniołem*: „Renovatum/ A. D.

1962”; na drzewiczkach, w kartuszu dolnej płytki rewersu, pod sceną *Chrystus w tloczni*: „Ich trete /die Költer alle/ ne und ist niema/nd unter den Volckern mit mir. Esaia 63. 16—19”. A tymczasem B. G. Steige, podając w 1795 r. opis tej samej ambony, przytacza występujące na niej teksty: „Si ingnominiam Crucis Christi, timuitem Gloriam illius non praedicatem Anno 1619. den 29. Septembris”; na baldachimie: „Nach meinem Rechten sollt ihr thun und meine Satzungen sollt ihr halten, das ihr darinnen wandelt, spricht der Herr”; przy przedstawieniu Mojżesza: „Gedenk des Gesetzes Moysis meines Knechtes, das ich ihm befohlen

¹⁷ Por. m. in. B.G. Steige, *Bolkenhainische Denkwürdigkeiten aus Handschriften, Urkunden und Büchern gesammelt und herausgegeben von ...*, Hirschberg 1795, ss. 432—433; J. Berg, *Die Geschichte der gewaltsamen Wegnahme der evang. Kirchen und Kirchengüter in der Fürstenthümer Schweidnitz und Jauer während des 17. Jahrhunderts*, Breslau 1854, s. 236; tenże, *Die Geschichte der schwersten Prüfungszeit der evang. Kirche Schlesiens und der Oberlausitz...*, Jauer 1857, s. 497; A. Teichmann, *Chro-*

nik der Stadt Bolkenhain in Schlesien, Bolkenhain 1909, s. 110, O. Czerner, *Bolków*, [w:] O. Czerner, J. Rozpędowski, *Bolków. Zamek w Świnach*, Wrocław 1960, ss. 42, 43 — opis podany przez O. Czernera jest częściowo błędny; rzeźby na narożach korpusu identyfikuje jako przedstawiające trzech ewangelistów i św. Józefa z Dzieciątkiem (piątej rzeźby brak), natomiast na parapecie schodów według niego przedstawiono Mojżesza, Melchizedecha i Chrystusa.

habe auf dem Berge Horeb. Malachia. am 4.”; przy przedstawieniu Aarona: „Sie sollen heilige Kleider machen, Aaron und seinen Söhnen, das er mein Priester sey. Exod. 28”; przy św. Janie Chrzycielu: „Siehe, ich will meinen Engel senden, der vor mir her den Weg bereiten soll”; przy scenie Chrystus i Samarytanka: „Christus spricht, wer das Wasser trinken wird, das ich ihm gebe, den wird ewiglich nicht dürften. Johannis 4.13.”; przy scenie Sen Jakuba: „Jacob sprach: Gewisslich ist der Herr an diesem Orte, wie heilig ist diese Stätte. Genesis 28,16,17”; przy scenie Ofiara Abrahama: „Abraham sprach: Mein Sohn. Gott wird ihm ersehen ein Schaaf zum Brandopfer. Genesis 22,8”; przy scenie Walka Jakuba z aniołem: „Ich habe Gott von Angesicht gesehen, und meine Seele ist genesen. Genesis 22,30”; przy scenie Powołanie św. Pawła: „Dieser ist mir ein auserwählter Rüstzeug, das er meinem Namen für den Heiden trage. Actorum 9,15”; przy scenie Chrystus w tłoczni (tu Steige podaje istniejącą dziś, cytowaną wyżej inskrypcję); przy przedstawieniu Chrystusa jako Dobrego Pasterza: „Ich bin die Thüre, so jemand durch mich eingehet, der wird selig werden, und wird ein und ausgehen, und Weide finden. Johannis am 10. Cap. im 9 Vers”; w zwieńczeniu bramki: „Rufe getrost, schone nicht, erhebe deine Stimme wie eine Posaune, und verkündige meinem Volk. Esaia 58,1.” „Anno 1619. den 29. Sept. Hat der Ehreneste Herr Andreas Bodenstein, Burger und Handelsmann in Breslau, sammt seiner lieben Hausfrauen, Susanna Reimannin von Bolkenhain solchen Predigtstuhl als seinem lieben Herrn Schwager und ihrem lieben Bruder Goot zu Rhren und ihm zum Gedächtniss aufrichten und verfertigen lassen”¹⁸.

O ile więc uboższe są dziś treści, jakie prezentuje ambona, na której zamalowano prawie wszystkie inskrypcje, łącznie z nazwiskami fundatorów. Wobec braku przekazów ikonograficznych i dokumentacji konserwatorskiej dla tego zabytku przytoczony opis z 1795 r. jest informacją nader ważną, nawet pomimo to iż ogranicza się tylko do wymienienia tematów malowideł i cytowania należących do nich napisów, bez precyzowania miejsca umieszczenia ich na kazalnicy. Dziś na parapecie schodów i korpusu, śledząc od bramki ambony, kolejność malowideł jest następująca: 1. Aaron, 2. Mojżesz, 3. Św. Jan Chrzyciel, 4. Ofiara Abrahama, 5. Sen Jakuba, 6. Chrystus i Samarytanka, 7. Walka Jakuba z aniołem, 8. Nawrócenie św. Pawła. Natomiast Steige wymienia owe sceny w innej kolejności: 1. Mojżesz,

2. Aaron, 3. Św. Jan Chrzyciel, 4. Chrystus i Samarytanka, 5. Sen Jakuba, 6. Ofiara Abrahama, 7. Walka Jakuba z aniołem, 8. Nawrócenie św. Pawła. Czyżby było to wynikiem niedokładności opisu z 1795 r.? A jeśli opis ten jest wierny, dlaczego dziś widzimy taki właśnie porządek owych przedstawień? Skąd w kartusach pod płycinami inskrypcje, których Steige nie podaje, a cytuje zamiast nich inne? Dlaczego w ostatnim z tych kartusów umieszczono nowy napis: *Renovatum A. D. 1962* — czyżby nie było w tym kartuszu wcześniejszej inskrypcji? Te i wiele innych pytań czeka na odpowiedź.

Manierystyczna drewniana kazalnica w kościele NPMarii w Lubinie powstała w 1623 r. W muszlowych niszach korpusu z kolumnkami na narożach stoją rzeźby czterech ewangelistów, natomiast w płycinach lekko załamanych schodów znajdują się snycerskie przedstawienia pięciu apostołów. W zaplecku — płaskorzeźba ze św. Andrzejem. Rzeźby dwu pozostałych apostołów znajdowały się prawdopodobnie na słupkach bramki, o czym świadczą zachowane ślady. Baldachim — wysoki, w formie gloriety, z figurkami aniołków i w zwieńczeniu — rzeźbą Chrystusa Zmartwychwstałego. Na całej kazalnicy — liczne snycerskie ornamenty manierystyczne¹⁹. Ambona pomalowana na białe, ze złoceniami. Obiekt ów konserwowano na zlecenie użytkownika po 1960 r. (przed 1965 r.)²⁰.

Także i dla lubińskiej kazalnicy brak wyczerpujących opisów, przekazów ikonograficznych i, oczywiście, dokumentacji konserwatorskiej. Błędy popełnione przy konserwacji są liczne. Zastosowany tutaj koloryt — biel i złocenia — jest całkowicie nieodpowiedni. To zestawienie barwne typowe jest dla baroku czy raczej rokoka, a nie dla manieryzmu. Tu znów przypuszczalnie spotykamy się z zamalowaniem wszystkich inskrypcji. Nie dość tego. Konserwując ambonę zapomniano o podporze — pełnych wielkości naturalnej rzeźbach Mojżesza i św. Jana Chrzyciela. Taką podporę wspomina H. Lutsch w 1889 r.²¹ Nie wiadomo, kiedy ją usunięto spod kazalnicy. Faktem jest, iż owe rzeźby istnieją — kilkanaście metrów od ambony stoją do dziś tak, jak i w 1969 r.²², a więc już po konserwacji — po bokach ołtarza...

Wnioski końcowe przedstawionego artykułu nie mogą napawać optymizmem. Zagadnienie ewidencji, stanu zachowania i konserwacji ambon śląskich z lat 1550—1650, stanowiących przecież bardzo mały fragment wszystkich obiektów sztuki na tych ziemiach, jest jeszcze jednym sygnałem alarmowym w obecnej sy-

¹⁸ Por. B.G. Steige, o. c., ss. 432—433.

¹⁹ Por. K. Klose, *Beiträge zur Geschichte der Stadt Lüben, Lüben 1924*, s. 100.

²⁰ M. Przyłęcki, *Zabytki Lubina Legnickiego*, „Szkice Legnickie”, II (1965), s. 91.

²¹ H. Lutsch, o. c., t. III, s. 194.

²² B. Steinborn, *Lubin*, Wrocław—Warszawa—Kraków 1969, s. 127.

tuacji. Nie ukazał się dotychczas drukiem żaden zeszyt *Katalogu Zabytków Sztuki* dla województwa wrocławskiego czy zielonogórskiego, a ewidencja prowadzona dla tych województw przez Ośrodek Dokumentacji Zabytków podaje często zdezaktualizowane informacje. Zabytki ruchome rozpadają się i niszczej^ę w zastraszającym tempie mimo ofiarnej pracy władz konserwatorskich. Konserwuje się znikomą liczbę zabytków ruchomych, a efekty robót konserwatorskich są obciążone licznymi podstawowymi błędami, i to bez względu na to, czy prace te prowadzone są na zlecenie użytkownika, czy Wojewódzkiego Konserwatora Zabytków.

Czy nie należałoby już podjąć próby wprowadzenia nowego modelu organizacyjnego władz konserwatorskich w terenie, modelu odpowiadającego potrzebom, posiadającego o wiele większe możliwości i środki. Najwyższa pora, aby w dokumentacjach konserwatorskich rozdział dotyczący historii obiektu opracowywali ludzie do tego powołani, historycy sztuki. Nadszedł czas, by konserwacja każdego zabytku ruchomego miała obowiązkowo co najmniej dwu autorów — konserwatora i historyka sztuki.

mgr Jakub Pokora
PP „Desa” — Warszawa

SPIS AMBON WYMIENIONYCH W ARTYKULE

(gwiazdką zaznaczono obiekty nie zachowane)

1. Barcinek, kościół Św. Michała. Pierwsza połowa XVII w. Drewniana.
- *2. Bierutów, kościół Świętej Trójcy. Około 1631 r. Drewniana.
3. Bolków, kościół Św. Jadwigi. 1619 r. Drewniana.
- *4. Brzeg, kościół Św. Jadwigi. Michał Kramer (?). Około 1573 r. Kamienna.
- *5. Brzeg, kościół Św. Mikołaja. 1593 r. Kamienna.
6. Brzezina, kościół NPMarii. Jan Bendel, 1620 r. Drewniana.
7. Chmielów, kościół Św. Marcina. 1607 r. Drewniana.
8. Ciechanowice, kościół Św. Augustyna. 1603 r. Drewniana.
9. Czeladź Wielka, kościół Św. Stanisława. Druga połowa XVI w. Cegła i sztuczny kamień.
10. Czernica, kościół Św. Michała. 1615 r. Drewniana.
11. Dzierżoniów, kościół Św. Jerzego. 1609 r. Drewniana.
12. Dziwiszów, kościół Św. Wawrzyńca. Pierwsza połowa XVII w. Drewniana.
13. Gałów, kościół Niepokalanego Poczęcia NPMarii. 1609 r. Drewniana.
14. Góra Śląska, kościół Bożego Ciała. 1571 r. Drewniana.
15. Gułów, kościół poewangelicki. Początek XVII w. Drewniana.
16. Jemielno, kościół Św. Katarzyny. Pierwsza ćw. XVII w. Drewniana.
17. Kamienica Mała, kościół Św. Barbary. Około 1616 r. Drewniana.
18. Kliczków, kościół Trzech Króli. 1595 r. Drewniana.
19. Kondratów, kościół Św. Jerzego. Około 1600 r. Drewniana.
20. Kostrza, kościół Św. Krzyża. Mistrz H. K., 1585 r. Drewniana.
21. Kromolin, kościół Św. Michała. 1593 r. Kamiennodrewniana.
22. Krzeczyn Wielki, kościół Św. Marii Mazarello. Druga ćw. XVII w. Drewniana.
23. Kurów Wielki, kościół Św. Jana Chrzciciela. 1625 r. Drewniana.
24. Kwiatkowice, kościół Św. Jadwigi. XVI/XVII w. Drewniana.
25. Legnica, kościół ŚŚ. Piotra i Pawła. Kacper Berger, 1588 r. Kamienna. Baldachim z około 1650 r., drewniany.
26. Lubin, kościół NPMarii. 1623 r. Drewniana.
27. Lubomin, kościół Matki Boskiej. 1640 r. Drewniana.
- *28. Miłoradzice, kościół Św. Trójcy. Około 1630 r. Kamiennodrewniana.
29. Nowogród Bobrzański, kościół Św. Bartłomieja. 1616 r. Drewniana.
30. Oleśnica, kościół Św. Jana Apostoła. Geert Hendrik, Marcin Riedl, Fryderyk Lochner; 1605 r. Drewniana.
31. Olszyniec, kościół ŚŚ. Joachima i Anny. Po 1593 r. Drewniana.
32. Osetno, kościół Św. Michała Archanioła. Melchior Heintz, 1622 r. Drewniana.
33. Pisarzowice, kościół Wniebowzięcia NPMarii. 1607 r. Drewniana.
- *34. Pogwizdów, kościół Podwyższenia Krzyża (nie użytkowany). 1618 r. Drewniana.
35. Raciborowice Górne, kościół Św. Michała. Druga poł. XVI w. Kamienna.
- *36. Radziechów, kościół filialny. XVI/XVII w. Cegła i sgraffito.
37. Rosochata, kościół Wniebowzięcia NPMarii. 1599 r. Drewniana.
38. Rostocznik, kościół Św. Józefa. Około 1610—1620 r. Drewniana.
39. Ruja, kościół Św. Łukasza. Pierwsza poł. XVII w. Drewniana.
40. Rybnica Leśna, kościół filialny. Około 1610 r. Drewniana.
41. Rząsiny, kościół Matki Boskiej Ostrobramskiej. Abraham Schwartz 1584 r. Drewniana.
42. Sadek Duży, kościół Św. Jadwigi. 1615 r. Drewniana.
43. Sady, kościół filialny. Mateusz Rudolf, 1585 r. Drewniana.
44. Siecieboryce, kościół Macierzyństwa NPMarii. 1588 r. Drewniana.
45. Siedlice, kościół Św. Michała. 1597 r. Drewniana.

46. Sława Śląska, kościół Św. Michała. 1619 r. Kamienna.
47. Spalona, kościół Chrystusa Króla. Początek XVII w., 1706 r., 1725 r. Drewniana.
48. Smarchowice Śląskie, kościół Św. Krzyża. 1604 r. Drewniana.
49. Studzieniec, kościół Św. Wawrzyńca. Około 1600 r. Drewniana.
50. Szklary Górne, kościół ŚŚ. Piotra i Pawła. 1610 r. Drewniana.
51. Szymocin, kościół filialny. 1603 r. Drewniana.
52. Swiebodzice, kościół Św. Franciszka z Assyżu. 1610 r. Drewniana.
- *53. Swierzawa, kościół ŚŚ. Jana i Katarzyny. 1562 r. Drewniana.
54. Swiny, kościół Św. Mikołaja. 1580—1600 r. Drewniana.
55. Trzebosz, kościół Matki Boskiej Częstochowskiej. 1607 r. Drewniana.
56. Ubocze, kościół Nawiedzenia NPMarii. 1589 r. Drewniana.
57. Wądroże Wielkie, kościół Matki Boskiej. Początek XVII w. Drewniana.
58. Witoszów, kościół Nawiedzenia NPMarii. Początek XVII w. Drewniana.
59. Wojanów, kościół Wniebowzięcia NPMarii. 1607 r. Drewniana.
60. Wrocław, kościół Św. Marii Magdaleny. Fryderyk Gross, 1579—1581 r. Kamienna.
- *61. Wrocław, kościół Św. Macieja. 1607 r. Kamienna.
62. Wysoka, kościół Św. Floriana. Herman Fischer (?), początek XVII w. Drewniana.
63. Wyszęccice, kościół Św. Michała Archanioła. Początek XVII w. Drewniana.
64. Zagórze Śląskie, kościół Św. Krzyża. Około 1600 r. Drewniana.
65. Zamienice, kościół Wniebowzięcia NPMarii. Początek XVII w. Drewniana.
66. Żąbkowice Śląskie, kościół Św. Anny. Hans Grünberger, 1619 r. Kamienna.
67. Ziębice, kościół Panny Marii i Św. Jerzego. 1595 r. Kamienna.
68. Złotoryja, kościół NPMarii. Baltazar Schnitzer, 1584 r. Kamienna. Baldachim kamienny z 1678 r.
- *69. Złoty Stok, kościół poewangelicki. 1642 r. Drewniana.
70. Zabin, kościół Św. Michała Archanioła. 1605 r. Drewniana.
71. Zórawina, kościół Św. Trójcy. 1597 r. Kamienna.

THE SILESIAN CHURCH PULPITS FROM THE YEARS 1550—1650; STATE OF THEIR PRESERVATION

The author deals with a number of problems connected with the state of preservation of historical monuments which played an important part in the history of art of the Renaissance and Mannerism period, namely the church pulpits. The pulpits erected within the period of 1550—1650 in Silesia were, as a rule, built for Protestant churches and constituted extremely essential component parts of their furniture. It is therefore easily understandable that they were the elements of ecclesiastic fittings that required artistic forms adequate to their particular position inside the temple.

The author quotes a series of statistical data concerning the number of the preserved pulpits. He states that within the area of Silesia about 100 historic pulpits of which 11 are built of stone and one of brick can be found. This number constitutes more than one-third of all historic pulpits in Polish churches. Then the author proceeds to the discussion of considered materials of which the Silesian pulpits were executed; wood is to be the most frequently applied material — decorated either with polychrome paintings or ornamental carvings. On some pulpits there are also decorations in the form of canvas paintings. About 10 per cent of the pulpits preserved were built of stone, e.g. sandstone, alabaster, serpentine, but those which were constructed of both stone and timber may also be found.

No catalogue of the historic church pulpits still existent in the province of Wrocław and in part by of Zielona Góra, where 85 per cent of a total amount of those coming from the period of 1550—1650 are grouped, no later than that prepared by H. Lutch at the end of the 19th century is available at pre-

sent. A journey made by the author in 1974 during which he visited more than 80 localities within the area in question enabled him to find out that the conditions of preservation of the prevailing number of pulpits are satisfactory. However, the original polychrome paintings on wooden pulpits are considered to be most decayed. In many of them baldaquins and some details of carved decorations are missing. During the last 15 years a couple of pulpits got lost. Another problem with which the author deals concerns hazards associated with incompetent renovation or restoration of pulpits carried out without the knowledge of conservation authorities. To sum up the above remarks he gives a list of objects requiring urgent treatment by restorers. Still another problem that he discusses regards restorations of the objects existing in our days that have been carried out during the past centuries or are being carried out in our times. Critical comments have been made by the author with concern to restoration of some pulpits and the repeating failures emphasised as, for instance, the overpainting of original inscriptions or applying an improper palette and the like. In conclusion of his article the author advanced a suggestion that a wide action of inventorying of historical monuments should be started in Silesia and expresses his hope that the present article has sufficiently proved the urgent need to introduce a new organizational model for the field conservation authorities. According to his view it is indispensable that with conservation of each movable historical monument at least two experts i.e. an art historian and a practicing restorer should be entrusted.



Zabytki polskie — renesansowy ratusz w Jarosławiu zbudowany w końcu XV w., przebudowywany w latach 1594, 1625, 1782 i 1906 (fot. I. Skarżyńska)
Historical monuments in Poland — the Renaissance town hall at Jarosław, erected at the end of the 15th century, reconstructed in 1594, 1625, 1782 and 1906