

Marian Benko

Dawne ośrodki miejskie południowego Mazowsza prawobrzeżnego

Ochrona Zabytków 9/4 (35), 205-234

1956

Artykuł został zdigitalizowany i opracowany do udostępnienia w internecie przez Muzeum Historii Polski w ramach prac podejmowanych na rzecz zapewnienia otwartego, powszechnego i trwałego dostępu do polskiego dorobku naukowego i kulturalnego. Artykuł jest umieszczony w kolekcji cyfrowej bazhum.muzhp.pl, gromadzącej zawartość polskich czasopism humanistycznych i społecznych.

Tekst jest udostępniony do wykorzystania w ramach dozwolonego użytku.

OCHRONA ZABYTKÓW

ROK IX

NR 4 (35)

DAWNE OŚRODKI MIEJSKIE POŁUDNIOWEGO MAZOWSZA PRAWOBREŻNEGO

MARIAN BENKO

UWAGI OGÓLNE

Południowo-wschodnia część Mazowsza, położona między Wisłą i Liwcem, w dorzeczu Wilgi, Świdra, Rządzy i Czarnej stanowiła w okresie feudalizmu prawobrzeżną część ziemi czerskiej i warszawskiej oraz ziemię liwską.

Spośród najstarszych, zidentyfikowanych śladów pobytu człowieka na tym terenie można przede wszystkim wymienić ślady epipaleolitycznej kultury świderskiej. W starych, rozwiewanych przez wiatr warstwach wydmowych (np. pod Świdrami Wielkimi, Glinianką, Teresaławiem, Jędrzejnikami, Podrudziem i wielu in. miejscowościach), spotyka się liczne narzędzia krzemienne — noże, rylce, drapacze — charakterystyczne dla tej kultury schyłkowego paleolitu, pozostawione tu przez lud koczujących myśliwców, którzy miejsca pobytu wybierali chętnie na suchych wydmach piaszczystych.

Te same wydmy kryją zresztą ślady wielu późniejszych kultur, jak np. narzędzia mikrolityczne, neolityczną ceramikę i inne.

Żyzne mady rzeczne doliny Wisły, łatwiejsze do opanowania przy pomocy prymitywnych narzędzi, już bardzo wczesnie stanowiły podstawę do osadnictwa z gospodarką o charakterze rolniczo-hodowlanym, nabierającego cech stałości w okresie kultury łużyckiej.

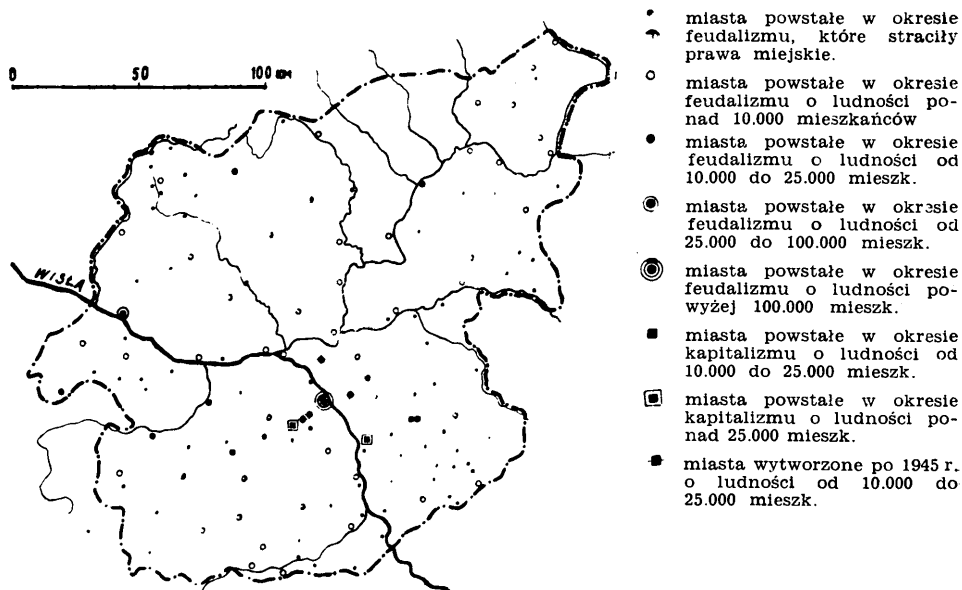
Ważnym czynnikiem osadniczym były tu również dogodne w niektórych miejscach warunki przeprawy przez Wisłę.

Stare grodziska natomiast, po których zostały bądź obwałowania ziemne (jak np. grodzisko pod Mrozami lub wielkie grodzisko nad Liwcem) bądź też same nazwy (jak np. Starogród nad Świdrem, Waliska i Grodzisko pod Łatowiczem i in.) mówią prawdopodobnie o osadnictwie okresu zanikania organizacji plemiennych oraz stopniowego narastania organizacji państwowej o ustroju feudalnym. Z dyslokacji tych grodzisk wzdłuż Liwca, Kostrzynia (dopływ Liwca) i górnego Świdra można również domniemywać się ich roli w kordonie obronnym wzdłuż ówczesnych wschodnich granic Mazowsza.

Odkryta w ostatnich latach osada na Starym Bródnie, której mieszkańcy zajmowali się nie tylko hodowlą i uprawą roli, lecz również wytopianiem żelaza z miejscowych rud darniowych, broniona grodem, jest przykładem ważnego ośrodka produkcyjnego z okresu powstawania państwowości polskiej (X—XI w.)¹.

Sieć osiedleńca południowego Mazowsza prawobrzeżnego w okresie feudalizmu krystalizuje się i zagęszcza stosunkowo b. późno. Wzrost sił wytwórczych w ramach ustroju feudalnego, a z nim rozwój produkcji i wymiany towarowej był na tym przygranicznym, pokrytym puszciami terenie przez dłuższy czas opóźniony w sto-

¹ E. Szwanowski, Warszawa. Wyd. P.W.T., Warszawa 1952.



Ryc. 204. Rozmieszczenie miast na obszarze Mazowsza historycznego. Opr. autora.

sunku do Mazowsza Zachodniego. Właściwie poza terenami położonymi wzdłuż Wisły dopiero późne średniowiecze przynosi tu przyspieszenie procesu powstawania obok pierwotnych osad leśnych coraz liczniejszych osiedli rolniczych.

Rozwija się stopniowo wymiana towarowa — przede wszystkim wymiana produktów rolnych i leśnych oraz prymitywne rzemiosła.

Powstają — już nie tylko w oparciu o Wisłę i dogodne przeprawy na rzece — osiedla targowe, wśród których przykładowo wymienić można Łatowicz (znany już około 1300 r.), Mińsk², Jakubów i szereg innych z charakterystycznymi wrzecionowatymi placami targowymi. Spośród wyżej wymienionych Mińsk, pierwotnie wieś zwana na pocz. XV w. Mińsko lub Miensko, przeniesiony zostaje w r. 1421 na prawa miejskie, Łatowicz uzyskuje prawa miejskie w r. 1423, Jakubów natomiast pozostawał zawsze dużą wsią kościelną.

Osiedla rolnicze lokują się przede wszystkim na najżyźniejszych glebach o większej zawartości gliny, unikając obszarów podmokłych lub nieurodzajnych piasków, gdzie przez następne jeszcze stulecia będzie panować puszcza.

Nawet materiały kartograficzne z pocz. XIX w. (przede wszystkim mapa kwatremistrzostwa W.P. Królestwa Kongresowego) ukazują tu jeszcze duże obszary leśne występujące przede wszystkim właśnie na terenach najmniej atrakcyjnych dla kultury rolnej, minimalnie zasiedlonych.

Występujące na wyżej wymienionej mapie tereny uprawne, koncentrujące się w rejonie poszczególnych osiedli lub ich zespołów, pokrywają się na ogół w sposób dość dokładny z układem najwartościowszych gleb.

W wyniku nasilenia kolonizacji wewnętrznej poważne zmiany w zagospodarowaniu tego terenu następują szczególnie w XV—XVI stuleciach, a przejawem tych przemian jest m. in. zjawisko b. licznych — prawie wyłącznie z tego okresu pochodzących — lokacji miast i erekcji parafii.

² Patrz M. B e n k o, Sandomierz — miasto nieznane, „Miasto”, 1952, nr 12.

Daty lokacji miast prawobrzeżnych części ziemi warszawskiej i czerskiej oraz ziemi liwskiej przedstawiają się następująco:

L.p.	Nazwa miasta	Data lokacji	L.p.	Nazwa miasta	Data lokacji
1.	Garwolin	przed 1420	15.	Okuniew	1538
2.	Liw	przed 1421	16.	Stoczek Sebastia-	
3.	Mińsk	1421		nowo)	1540 (1542)
4.	Łatowicz	1423	17.	Borowe	1548
5.	Radzymin	1475	18.	Karczew	1548
6.	Miastków	1482	19.	Seroczyn	1548
7.	Kuflew	ok. 1521	20.	Sendomierz	1549
8.	Stanisławów	1523	21.	Wilga	przed 1554
9.	Siennica (Janowo)	1526	22.	Glinianka (Waw-	
10.	Kozłów	1526		rzyńczew)	1557
11.	Dobre	1530	23.	Osieck	1558
12.	Kołbiel	1532	24.	Cegłów	przed 1621 ³
13.	Jeruzal (Żeliszew)	1533	25.	Kałużyn	1718
14.	Parysów	1538			

O tym, jak nasilenie lokacji w XV—XVI stuleciach, a w szczególności w stuleciu XVI, na omawianym terenie przekracza przeciętną dla obszaru całego Mazowsza, mówi następujące porównanie:

Wiek	ilość lokacji			
	całe Mazowsze ⁴		prawobrzeżne części ziem warszawskiej i czerskiej oraz ziemia liwska	
	liczba	%	liczba	%
XIII	3	2,28	—	—
XIV	30	22,73	—	—
XV	44	33,33	6	24
XVI	40	30,30	17	68
XVII	4	3,03	1	4
XVIII	11	8,33	1	4
Ogółem	132	100	25	100

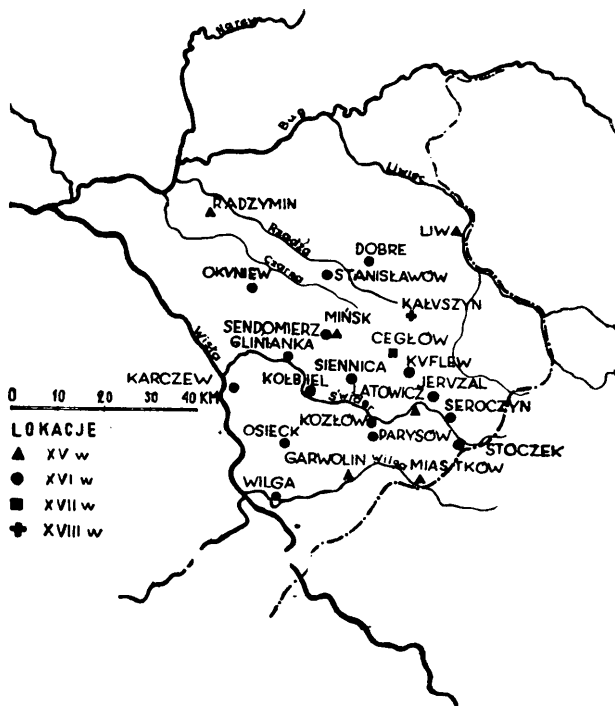
Zestawienie dat lokacji rozpatrywanej grupy miast wskazuje, że proces ten odbywał się jak gdyby w kilku fazach przedzielonych okresami dłuższych przerw.

Pierwsza fala lokacji czterech miast — Garwolina, Liwu, Mińska i Łatowicza — w latach 1420—1423 wiąże się prawdopodobnie z okresem pewnej stabilizacji politycznej oraz powstawania warunków sprzyjających kolonizacji wewnętrznej i rozwojowi gospodarstwu wschodniego Mazowsza po Grunwaldzie (1410) i Unii Horodelskiej z Litwą (1413).

Napięcie stosunków polsko-litewskich po zjeździe w Łucku (1429), zaostrenie sporu o Wołyn i Podole, zaangażowanie się Mazowsza w wojnie domowej (walka z Litwą o ziemię Drohiczyńską 1441—1444), a następnie ciężkie lata wojny trzy-nastoletniej z Zakonem Krzyżackim musiały wpłynąć niewątpliwie hamująco

³ Jak wynika z treści przywileju Zygmunta III z 16. II. 1621 r. w roku tym nastąpiło przywrócenie praw miejskich Cegłowowi oraz wznowienie targów i jarmarków.

⁴ Patrz St. Pazyra, Studia z dziejów miast na Mazowszu. Lwów 1939.



Ryc. 205. Rozmieszczenie lokacji miejskich na południowym Mazowszu prawobrzeżnym w układzie chronologicznym. Opr. autora.

zarówno na proces rozwoju gospodarczego terenów leżących na pograniczu ścieraających się sił, jak i na prawną stabilizację dokonujących się tu faktów natury gospodarczej i osiedleńczej.

Zjazd polsko-litewski (Brześć—Parczew — 1464) oraz pokój toruński (1466) zamknęły w pewnym sensie ten trudny okres otwierając nowy etap wewnętrznego rozwoju. W okresie tym pojawiają się nowe lokacje: Radzymin — 1475 r. i Miastków — 1482 r.

Następna z kolei i przy tym największa fala lokacji miejskich, przychodząca po czterdziestoletniej blisko przerwie, przypada tu na lata 1521—1558 i obejmuje 17 miast.

Okres poprzedzający — to trudne lata klęsk zewnętrznych (klęska bukowińska 1497, walki z Moskwą, najazd Tatarów u granic Mazowsza — 1500) i trudności wewnętrznych, spotęgowanych m. in. próbą wygrywania Konrada Mazowieckiego przez Krzyżaków w rozgrywce z Koroną i Litwą.

Uгода wiedeńska (1515 r. zawarta w rok po zwycięstwie pod Orszą), zhołdowanie księstwa Pruskiego (1525 r.) oraz ostateczna inkorporacja Mazowsza Czerskiego i Warszawskiego (1529 r.) są wyrazem niewątpliwej konsolidacji i wzmocnienia państwa; centralnie obecnie położone, a dotychczas zacofane gospodarczo ziemie wschodniego Mazowsza uzyskują znów bardziej sprzyjające warunki dalszego rozwoju ekonomicznego oraz stabilizacji jego form.

Okres największego nasilenia lokacji miejskich południowego Mazowsza prawobrzeżnego w latach 1521—1558 obejmuje 68% wszystkich lokacji tego terenu.

Zarysowane tu fazy rozwojowe znajdują w zasadzie odzwierciedlenie w przebiegu lokacji miejskich na całym Mazowszu, a w szczególności na jego terenach wschodnich, leżących poza linią południkową Wisła—Narew—Orzyc.

Wskazywałoby to na poniższe zestawienie:

Okres	Ogólna ilość lokacji ⁵		Jedna lokacja przypada przeciętnie na lat...		
	całe Mazowsze	Mazowsze Wschodnie	całe Mazowsze	Mazowsze Wschodnie	
XIII w.	3	—	*	*	
XIV w.	30	2	*	*	
XV w.	Ogółem	44	23	ok. 5	
	1401—1413	6	2,2	—	
	1414—1430	26	0,6	1,2	
	1431—1465	7	4 ⁶	5	8,5
	1466—1482	5	4	3	4
	1483—1500	—	—	—	—
XVI w.	Ogółem	40	2,5	4	
	1501—1525	14	5	1,8	5
	1526—1558	24	19	1,3	1,7
	1559—1600	2	1	*	*
	XVII w.	4	3	*	*
XVIII w.	7	5	*	*	

Szczególnie charakterystyczną cechą sieci osiedleńczej południowego Mazowsza prawobrzeżnego jest, występujące już w XVI w., wyjątkowo duże — niemal niespotykane w innych częściach kraju w takiej koncentracji — zagęszczenie miast, przeważnie karłowatych; stanowią one w zdecydowanej większości (ok. 72%) własność prywatną mniejszych panów feudalnych. Do największych ośrodków miejskich na tym terenie należały miasta, stanowiące własność monarszą, jak: Stanisławów, Liw, Latowicz i Garwolin⁷. Odległości między niektórymi z tych miasteczek nie przekraczały kilku kilometrów (np. Kuflew-Jeruzal, Jeruzal-Latowicz, Kuflew-Cegłów), a w przypadku Mińsk-Sandomierz — nawet kilkuset metrów.

Stan ten wynika z występującego tu znacznego stosunkowo rozdrobnienia własności feudalnej oraz z faktu, że miasto w ręku pana feudalnego poprzez rzemiosło usługowe i propinację było skutecznym, a więc pożądanym dlań instrumentem, umożliwiającym dodatkową eksploatację własnego chłopca.

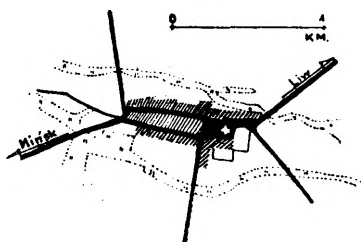
W czasach największego nasilenia lokacji na tym terenie, tj. w XVI stuleciu, miasta przynosiły swoim właścicielom jeszcze poważne zyski i dlatego były tak pożądanym obiektem gospodarki feudalnej. Wzrastający jednak z czasem wyzysk feudalny i pogorszenie sytuacji ubożającego chłopca pańszczyźnianego przy jednoczesnym poszukiwaniu przez szlachtę zbytkownych, importowanych towarów podetną już w XVII w. produkcję rzemiosła miejskiego i rolę rynku lokalnego obli-

* Wskaźników nie podano wobec przytoczenia jedynie dla ogólnej orientacji liczb generalnych dla długich czasokresów.

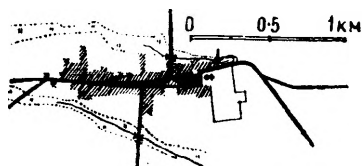
⁵ Wg danych, zaczerpniętych z pracy St. Pażyry, op. cit.

⁶ Od 1436 do 1465 w ciągu 30 lat nie było żadnej lokacji na Wschodnim Mazowszu.

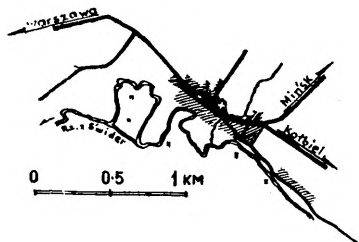
⁷ Ponadto własność monarszą — spośród rozpatrywanej grupy miast — stanowił Osieck, natomiast Stoczek i Cegłów stanowiły własność duchowną.



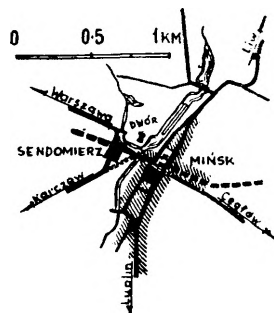
Ryc. 206.



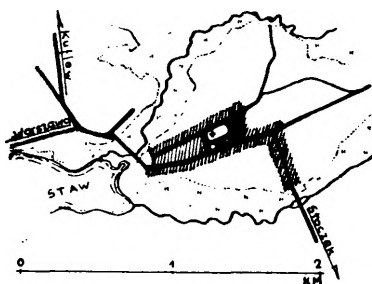
Ryc. 207.



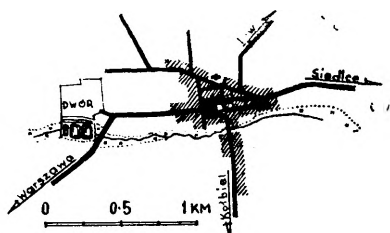
Ryc. 208.



Ryc. 209.



Ryc. 210.



Ryc. 211.

Ryc. 206—211. Schematy planów: Dobrze — 206, wieś Jakubów (pow. miński) — 207, Glinianka — 208, Mińsk i Sendomierz (linią kreskową podwójną zaznaczono pierwotny przebieg traktu z Karczewia, zaś przerywaną linią grubą — obecny przebieg szosy warszawskiej) — 209, Latowicz — 210, Stanisławów — 211.

Opracowanie autora.

czonego na masowego odbiorcę⁸. Nic też dziwnego, że i rozpatrywana grupa miast południowego Mazowsza prawobrzeżnego względnie dobrze prosperuje jeszcze — pomimo występującego tu zagęszczenia, a więc b. małego zasięgu targowego — w XVI stuleciu, natomiast w wieku następnym wchodzi w fazę coraz pogłębiającej się depresji gospodarczej. Katastrofa potopu szwedzkiego upadek ten jedynie w poszczególnych przypadkach przyspiesza. I tak np. na podstawie danych z ilustracji przeprowadzonych w 1564 r. Garwolin posiadał w tym czasie 261 domów, co odpowiadało szacunkowo (przyjmując około 6 mieszkańców na 1 dom) ok. 1600 mieszkańcom, Latowicz — 265 domów (ok. 1600 mieszkańców), Liw Stary — 220 domów (ok. 1320 mieszkańców), Stanisławów — 416 domów (ok. 2500 mieszkańców). Dla porównania: Pułtusk w tym czasie liczył ok. 500 domów (ok. 3000 mieszkańców), a Przasnysz — 689 domów (przeszło 4100 mieszkańców).

Wg rejestrów pogłównego i podymnego ludność w tych miastach natomiast w r. 1676 wynosiła: w Garwolinie 192 osoby, w Liwie 248, w Latowiczu 205 i w Stanisławowie 77 osób.

⁸ St. Herbst, Miasta i mieszczaństwo renesansu polskiego. Warszawa 1954

O ile Latowicz np. w r. 1564 posiadał (prócz zdunów nie płacących podatków) 1102 rzemieślników, to wg lustracji z r. 1660 tylko 8 rzemieślników, zaś Stanisławów zamieszkiwany w r. 1564 przez 263 różnych rzemieślników oraz 79 piwowarów, posiadał w r. 1660 — 5 rzemieślników i 2 piwowarów.

Kapitałizm, doprowadzając do wyższego stopnia koncentracji zakładów przemysłowych w stosunku do rzemieślniczej produkcji okresu feudalizmu, spowodował ogromne zmiany w rozmieszczeniu sił wytwórczych. Zmianom tym towarzyszył mniej lub więcej gwałtowny wzrost niektórych dawnych ośrodków miejskich, względnie nowozakładanych osiedli przemysłowych.

Równocześnie jednak ogromna liczba dawnych miasteczek feudalnych — w miarę rozwoju produkcji przemysłowej wypierającej produkcję rzemieślniczą — ograniczała w XIX w. coraz bardziej swe funkcje do drobnych usług handlowych ((a w najlepszym razie do roli siedzib administracji gminnej czy powiatowej) w stosunku do wsi okolicznych. Po okresie długotrwałego upadku u schyłku feudalizmu następował dla tych miast okres ograniczania funkcji miejskich i stagnacji w ramach nowej formacji społeczno-gospodarczej.

Do tej właśnie grupy należała znakomita większość feudalnych miasteczek południowego Mazowsza prawobrzeżnego⁹. Niektóre, m. in. największe z nich, jak np. Stanisławów, Liw i Latowicz, nawet na przełomie XIX i XX w. nie przekroczyły tej liczby mieszkańców, jaką osiągnęły w okresie Odrodzenia.

Miało to istotne znaczenie dla przetrwania w układach przestrzennych dawnych miasteczek południowo-wschodniego Mazowsza wielu charakterystycznych elementów, pochodzących niewątpliwie z najlepszego, szczytowego okresu ich rozwoju w XVI stuleciu.

Dotyczy to zarówno rozplanowania opartego na przebiegu starych szlaków komunikacyjnych, których układ musiał wykrystalizować się równocześnie z organizacją sieci osiedleńczej tego terenu, jak i podstawowych elementów miejskich (np. rynki) oraz lokalizacji charakterystycznych obiektów (np. fary, dwory, karczmy itp.). Jedynie w kilku przypadkach na rozpatrywanych 25 miast powstały — już w XIX zresztą wieku — bodźce gospodarcze dla rozwoju przestrzennego i związanej z nim pewnej regulacji narastającego miejskiego układu. Miało to w istocie miejsce w Kałuszynie, Radzyminie, Mińsku i Garwolinie.

W pozostałych miasteczkach pierwotne założenia naogół przerastały późniejsze potrzeby. Stąd kostnienie układów przestrzennych, a nawet atrofia pewnych terenów osiedleńczych, dająca się zaobserwować m. in. np. w Kuflewie i Stanisławowie.

Spośród budowli użyteczności publicznej oraz innych dominujących w układzie przestrzennym miasta feudalnego zaginęły ślady takich obiektów, jak szkoły, szpitale (xenodochia), kościoły szpitalne itp.¹⁰.

Zachowały się natomiast naogół dobrze ślady dawnych kościołów farnych bądź w postaci tradycyjnie utrzymujących się lokalizacji, bądź nawet konkretnych, zachowanych obiektów.

Spośród tych ostatnich należy wskazać fary w Cegłowie, Mińsku i Stanisławowie.

W szeregu natomiast osiedli, jak np. w Koźbieli, Latowiczu, Dobrem i in. za pamięci żyjącego jeszcze pokolenia zniknęły stare, drewniane fary zastąpione

⁹ Spośród wyżej wymienionych 25 miast, założonych w tej części Mazowsza w okresie feudalizmu, prawa miejskie zachowały: Mińsk Maz., Garwolin, Radzymin, Kałuszyn i Stoczek. W stosunku do większości kasata praw miejskich nastąpiła w r. 1867, niektóre, jak np. Glinianka i Kuflew straciły charakter miejski w krótkim stosunkowo czasie po lokacji.

¹⁰ O występowaniu ich na terenie rozpatrywanych miasteczek mówią zarówno dokumenty archiwalne, jak i J. Łukaszewicza „Opis historyczny kościołów”, oparty przede wszystkim na wizytacjach z pocz. XVII w.

okazalszymi ale pretensjonalnymi murowanymi budowlami. W przypadku Siennicy po farze z XVII w., zniszczonej w r. 1939 przez hitlerowców, zachowały się ślady w postaci krypty. W Kuflewie natomiast zachowanie tradycyjnej lokalizacji fary potwierdza m. in. bogaty starodrzew, otaczający cmentarz kościelny.

W niektórych przypadkach zachowały się również niewątpliwe ślady dawnych lokalizacji dworskich. Dotyczy to — poza zamkiem liwskim — przede wszystkim Mińska Mazowieckiego i Stanisławowa. W przypadku Latowicza wiadomości o domniemanej lokalizacji dworu-zameczku przekazuje miejscowa tradycja, umieszczając go nad dawnym stawem na wschodnim cyplu wzgórka, na którym założone zostało miasto.

Tradycji miejscowej, uzupełniającej wzmianki archiwalne, zawdzięczamy również przekazy dotyczące lokalizacji tego typu dawnych obiektów miejskich, jak niektóre ratusze i karczmy (np. Stanisławów, Cegłów, Jeruzal).

UKŁADY PRZESTRZENNE

Charakterystyczną cechą miast południowego Mazowsza prawobrzeżnego jest ich otwarty na ogół charakter i — pomimo karłowatości gospodarczej, cechującej przeważającą ich część — szerokie stosunkowo założenia przestrzenne z dużymi rynkami często znacznie przekraczającymi swymi rozmiarami rynki takich miast, jak dawne stolice książęce Płock i Warszawa. Przykładowo można tu wskazać rynki: w Mińsku Mazowieckim o wymiarach ok. 90×110 m., w Stoczku 140×120 m., w Latowiczu ok. 260×180 m., w Jeruzalu ok. 120×100 m., czy też w Stanisławowie ok. 130×160 m. podczas, gdy wymiary rynku Starej Warszawy wynosiły ok. 70×90 m., zaś Starego Rynku w Płocku ok. 65×140 m.

Schemat szachownicowego układu miasta średniowiecznego, charakterystyczny zwłaszcza dla miast nowozakładanych na płaskim terenie, w przypadku grupy miast rozpatrywanych jest osiągnany w nieznacznym tylko stopniu. Największą stosunkowo regularność układu przejawiają wśród nich takie miasta, jak Garwolin i Stanisławów.

Przeważająca większość, aczkolwiek posiada mniej lub bardziej regularnie ukształtowany rynek, przejawia większą swobodę i samorodność rozwoju, sięgającego jeszcze okresu przedlokacyjnego¹¹.

Wśród rozpatrywanych tu ośrodków miejskich najbardziej rozpowszechnionym, powtarzającym się w szeregu przypadków jest charakterystyczny układ oparty na głównym ciągu, który biegnie w dostosowaniu do warunków topograficznych (np. wzdłuż cieku wodnego), skupia szlaki komunikacyjne przed miastem i rozwidla się poza miastem. Przez miasteczko ciąg taki biegnie jednym nurtem (np. Glinianka, Kuflew, Cegłów) lub dwoma ramionami (np. Mińsk, Dobrze, Latowicz,

¹¹ Spośród rozpatrywanych tu 25 dawnych ośrodków miejskich daje się stwierdzić, że w okresie przedlokacyjnym 1 (Lw) stanowił podgrodzie, 4 (Garwolin, Latowicz, Cegłów, Parysów) — osiedla o charakterze miejskim, 17 zaś — wsie.

W niektórych przypadkach bardziej stosunkowo zwartych i rozwiniętych układów — zwłaszcza miast monarszych, siedzib starostów niegrodowych, jak Latowicz, czy Stanisławów — można domniemywać się ogólnomiejskich urzędzeń o charakterze obronnym i porządkowym — częstokolów, parkanów, otaczających teren osiedleńczy.

Śladów tych urzędzeń — niewątpliwie drewnianych — można by obecnie poszukiwać w terenie jedynie drogą analizy układu topograficznego (m. in. rowy, szkarpy, cieki) oraz dawnego terenu osiedleńczego z układem komunikacyjnym (wyloty gościńców, rozwidlenia itp.).

O istnieniu w swoim czasie pewnych urzędzeń obronnych np. w Stanisławowie można m. in. wnosić z faktu obrony w r. 1712 oblężonych tu stronników St. Leszczyńskiego.

Okuniew) obejmującymi plac targowy i bloki między nimi zawarte. Również w bardziej rozwiniętych planach Stanisławowa i Garwolina daje się prześledzić taką formę układu urbanistycznego. W pierwszym przypadku ramiona głównego ciągu stanowią ulice Siedlecka i Senatorska, w drugim — ulice Senatorska i Łukowska.

W niektórych przypadkach, jak np. w Stanisławowie i Mińsku na głównym ciągu pojawiają się dwa place rynkowe — rynek główny i pomocniczy¹², natomiast w najbardziej prymitywnych układach (najwcześniej zresztą zamarych miasteczek), jak np. Glinianka i Kuflew. rynek jedynie zamarkowany jest pewnym poszerzeniem głównego ciągu w sąsiedztwie fary.

Prócz ciągu głównego w większości założeń tego typu występuje ciąg poprzeczny, krzyżujący się z poprzednim w rynku i — w przypadku oparcia miasteczka o ciek wodny — przekraczający przeszkodę wodną (np. Mińsk, Dobrze, Stanisławów, Garwolin, Kołbiel, Latowicz).

W szczególnym przypadku Okuniewa mamy do czynienia ze scharakteryzowanym uprzednio układem przelamanym jakby pod kątem prostym w punkcie węzłowym — rynku miejskim — sąsiadującym od południa z założeniem dworskim opartym o rzekę.

Omówione wyżej założenia mają niewątpliwie cechy samorzutnie kształtujących się układów funkcjonalnych, które powstawały w trakcie krystalizowania się sieci osiedleńczej i komunikacyjnej tego obszaru. W szeregu przypadków należy doszukiwać się tu śladów dawnych targowisk (jak np. Mińsk—Mieńsko, Latowicz, być może — Dobrze). W innych przypadkach rolę w ukształtowaniu układu musiały przede wszystkim odgrywać względy komunikacyjne, dostosowane do konfiguracji terenu. Formy rynków natomiast mogły być często wynikiem późniejszej regulacji, związanej z akcją lokacyjną.

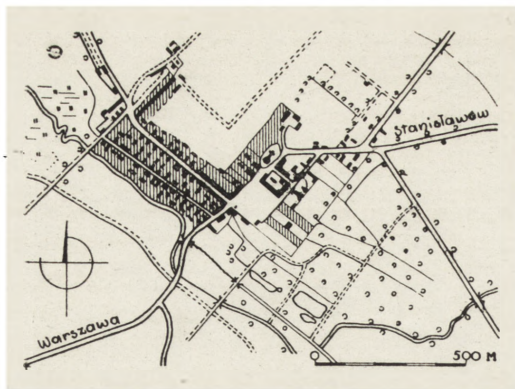
Obszar zainwestowania miejskiego obejmował przede wszystkim bezpośrednie otoczenie rynku. W układach bardziej rozwiniętych (np. Stanisławów, Garwolin, częściowo Okuniew, Latowicz, Kołbiel, Mińsk) niewątpliwie wchodziły w obręb



Ryc. 212. Parysów — wycinek z mapy topograficznej 1:25 000 z r. 1891.

¹² W pierwszym przypadku rynek mały był prawdopodobnie jednym z podstawowych elementów założenia miejskiego, współczesnym z układem rynku głównego oraz wchodzącym w skład jednolitej, zwartej całości osiedleńczej Stanisławowa. Przemawiałyby m. in. za tym: znaczna stosunkowo wielkość miasta osiągająca swe maksimum już w XVI w. oraz konsekwentny układ funkcjonalny, w którym rynek mały wiązał kilka ulic we wspólny wylot gościńca podlaskiego.

W drugim przypadku mamy prawdopodobnie do czynienia z placem rynkowym późniejszego pochodzenia aniżeli rynek główny. Rynek Górki w Mińsku powstał u wylotu z miasta gościńca lubelskiego w sąsiedztwie wioski Górki, rozciągającej się w swoim czasie wzdłuż rzeki Srebrnej na pd. od Mińska. Wioska ta wspomina na jest w księgach metrycznych parafii Mińsk jeszcze w XVII w., a nawet na początku w. XVIII.

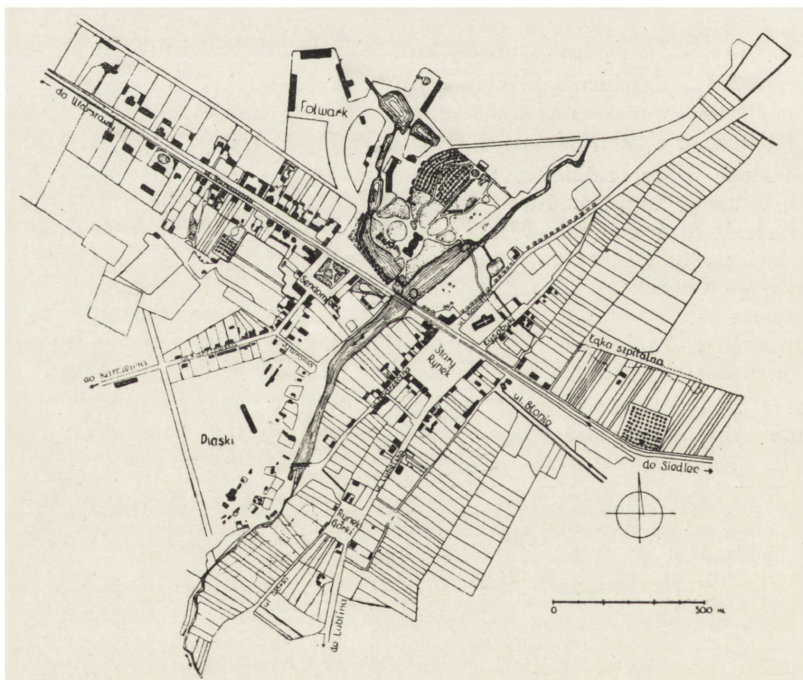


Ryc. 213. Okuniew wg mapy topograficznej 1 : 25 000 z 1891 r.

Specjalną rolę w układzie przestrzennym we wszystkich prawie rozpatrywanych tu przypadkach odgrywał dwór pana feudalnego, zlokalizowany w możliwie najdogodniejszym punkcie topograficznym zarówno pod względem obronności, jak i wygody, w miarę możliwości w oparciu o ciek wodny i wówczas — w pozycji strzegącej przeprawy (np. Latowicz, Mińsk, Okuniew, Stanisławów, Glinianka i in.). Cechy obronności najwyraźniej dziś jeszcze występują w ruinie cegla-

tego obszaru również w pełni wykształcone — mniej lub więcej liczne — bloki miejskie. W układach prymitywnych (jak np. w Siemnicy, Kuflewie, Glinianie, a nawet w Cegłowie), gdzie pełne bloki nie zdołały się wykształcić, zabudowa — poza pierzejami rynkowymi — towarzyszyła przylegającym do rynku odcinkom ciągów komunikacyjnych.

Poza terenami zabudowanymi ciągnęły się ogrody i role miejskie. Wielkość ról miejskich była różna i wynosiła przykładowo: w Cegłowie 15 włók, w Latowiczu — 39 włók, w Stanisławowie — 52,5 włók, w Osiecku — 60 włók, zaś w Starym Liwie — 64,5 włóki.

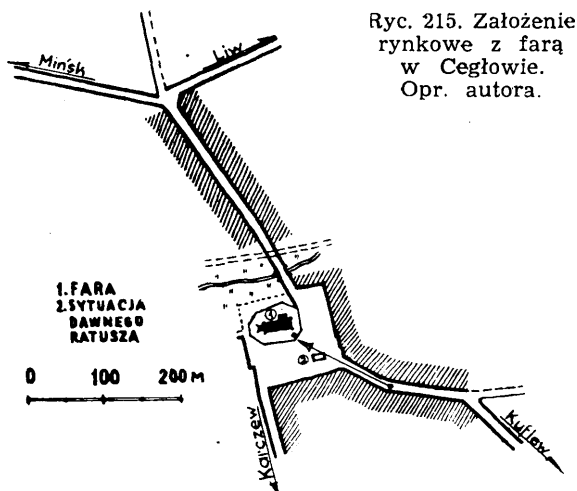


Ryc. 214. Plan Mińska wraz z Sendomierzem „planu placów i ogrodów w mieście prywatnym Mińsku...” sporządzony w r. 1867 przez geometrę L. Konopackiego — oprac. autor.

nego zamku z XV w. dawnej siedziby Piastowiczów mazowieckich — w Liwie usytuowanej na sztucznym nasypie nad Liwcem.

Usytuowanie fary związane jest prawie we wszystkich przypadkach bezpośrednio z rynkiem. Nieznaczne odsunięcie od placu rynkowego spotykamy w nielicznych tylko ośrodkach, jak np. w Stanisławowie i Okuniewie, ale i tutaj występuje b. wyraźne powiązanie przestrzenne i widokowe.

W większości miasteczek fara z cmentarzem zajmuje jedną z pierzei rynkowych, a w niektórych (jak np. Latowicz, Siennica, Parysów, Dobrze, Cegłów) — była wręcz usytuowana wśród placu rynkowego.



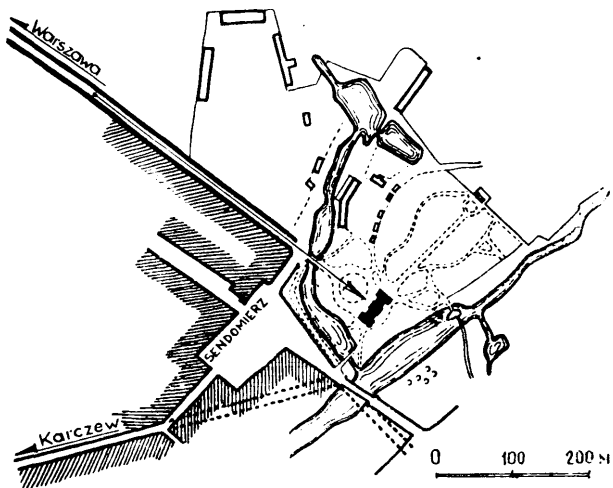
Ryc. 215. Założenie rynkowe z farą w Cegłowie. Opr. autora.

* * *

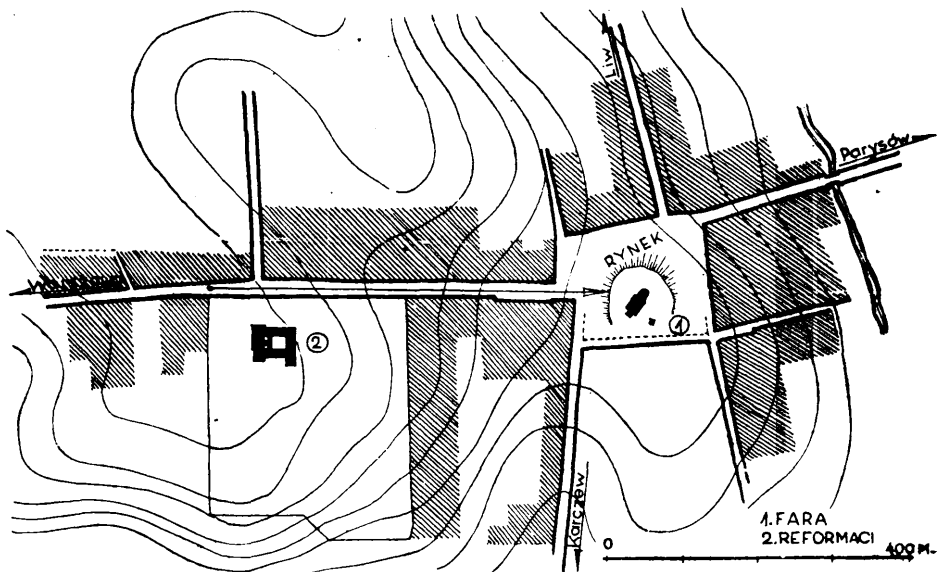
Fakt, że znakomita część miast tej części Mazowsza lokowana była w okresie Odrodzenia, nie pozostał bez wpływu na szereg zjawisk w założeniach urbanistycznych tych ośrodków. Można tu na wielu przykładach, dotyczących nawet miasteczek o mniej regularnym układzie prześledzić niewątpliwie świadome decyzje urbanistyczne w duchu kompozycji renesansowych, rozwiniętych często na kanwie dawnych układów przedlokacyjnych.

Jednym z najdobitniejszych przykładów takiego rozwiązania jest (szczegółowo opisany przez autora w nr 12 z 1952 r. miesięcznika „Miasto”) układ — założonego przez Wolskich w r. 1549 przy Mińsku Mazowieckim — Sandomierza.

Przebieg dawnego traktu z Karczewia do Mińska, zmierzający ku przeprawie na rzece Srebrnej, został niewątpliwie skorygowany i w sposób świadomy osiowo wprowadzony od południa na dawny rynek Sandomierza. Korekta ta musiała być dokonana w momencie zakładania miasta, gdyż dotychczasowy przebieg traktu nie mógł współistnieć z powstającym tu placem rynkowym. Osiowe wprowadzenie traktu karczewskiego nasuwa przypuszczenie ist-



Ryc. 216. Układ Sandomierza oraz założenie pałacowe w Mińsku (linią kropkowaną zaznaczono pierwotny przebieg traktów ku przeprawie). Opra. autora.



Ryc. 217. Założenie rynkowe z farą w Siennicy. Opr. autora.

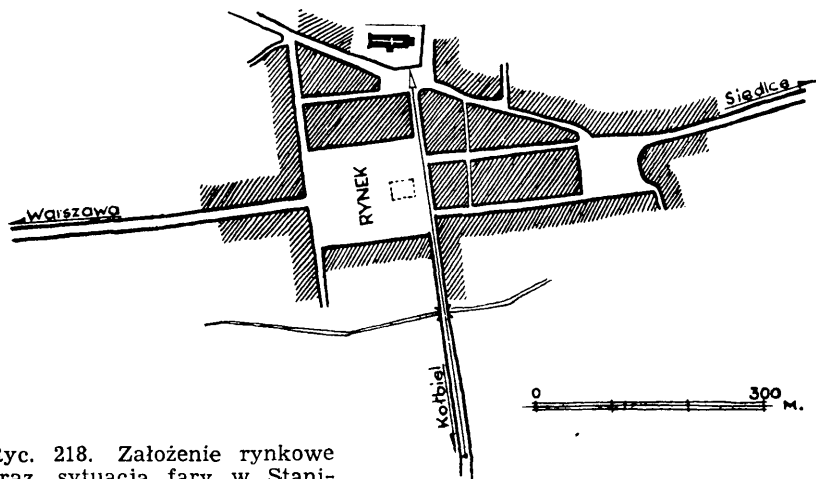
nienia w przeszłości akcentu architektonicznego na zamknięciu tej osi, ustawionego — być może — w północnej pierzei rynku sandomierskiego, lub na rynku

Osiowe zamknięcia dominantą architektoniczną wchodzących do miasta dawnych gościńców, których podstawowa sieć powstawała niewątpliwie równocześnie z krystalizacją sieci osiedleńczej tego terenu, występują w rozpatrywanych miastach dość często. Taką dominantą w warunkach ówczesnego ustroju społeczno-gospodarczego był dwór, fara, w niektórych przypadkach — prawdopodobnie — mały, drewniany ratusz.

Spośród zachowanych śladów tego rodzaju założeń można tu wymienić przykładowo:

- 1) zamknięcie osi widokowej gościńca, wchodzącego od strony Kuflewa na rynek w Cegłowie, ustawionym na pierwszym planie ratuszem i wyrastającą na drugim planie, znacznie większą bryłą murowanej, gotycko-renesansowej fary¹³,
- 2) zamknięcie osi widokowej gościńca warszawskiego, wchodzącego od pn.-zachodu na rynek w Siennicy bryłą fary ustawionej na wzgórku, pod którym kierunek gościńca miękko się odchyła,
- 3) zamknięcie osi widokowej dawnego gościńca, idącego od Kołbieli bryłą gotycko-renesansowej fary w Stanisławowie,
- 4) zamknięcie widokowe osi, odpowiednio odgiętego, przyrynkowego odcinka ulicy Lubelskiej (obecnie Siennickiej) w Mińsku Mazowieckim, bryłą fary z przełomu XVI i XVII w.,
- 5) założenie dworskie w Mińsku Mazowieckim, gdzie biegnący od zachodu gościeńiec, przechodzący przez dawną wieś pańszczyźnianą osiowo trafiał na pałac Mińskich prawdopodobnie współczesny farze.

¹³ M. Benko, Cegłów — renesansowe miasteczko mazowieckie i jego zagadnienia konserwatorskie. „Ochrona Zabytków”, nr 2/1955.

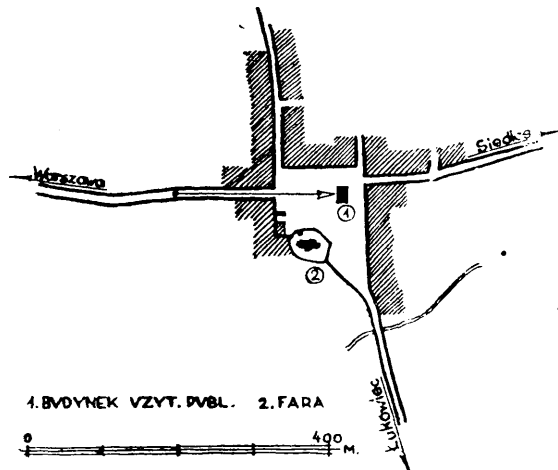
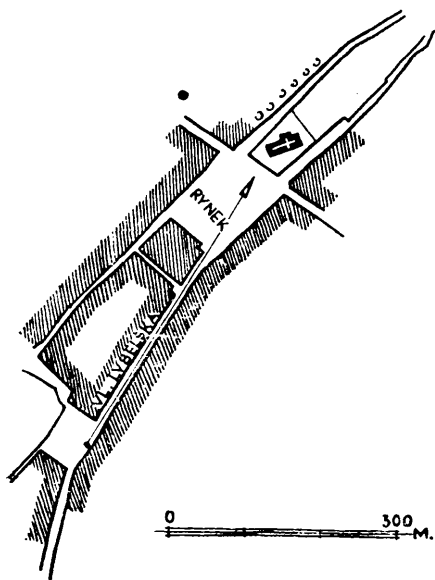


Ryc. 218. Założenie rynkowe oraz sytuacja fary w Stanisławowie. Opr. autora.

Również w Okuniewie znajdujemy przykład niewątpliwie świadomego usytuowania dominanty architektonicznej w stosunku do przebiegu przez miasteczko dawnego szlaku komunikacyjnego Warszawa—Okuniew—Stanisławów—Dobre—Liw.

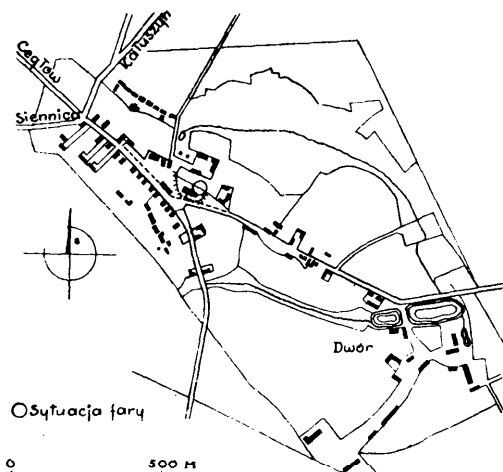
Miejszem przełamania kierunków na Warszawę i na Stanisławów była sytuacja fary w pobliżu rynku. Fara przy tym musiała być nasunięta na oś wlotu z Warszawy, jak na to wskazuje układ cmentarza kościelnego. Dzięki takiemu rozwiązaniu zarówno gościńce od strony Stanisławowa, jak i od strony Warszawy znajdowały zamknięcie widokowe dominantą architektoniczną miasteczka.

Ciekawe usytuowanie dominanty architektonicznej, wywodzące się niewątpliwie z dawnego układu osiedla, spotykamy w Kuflewie. Założone ok. 1521 r. przez Oborskich — miasteczko to obecnie nie istnieje; zostało parę domów, fara, probostwo oraz kilka zagród między farą a dworem.

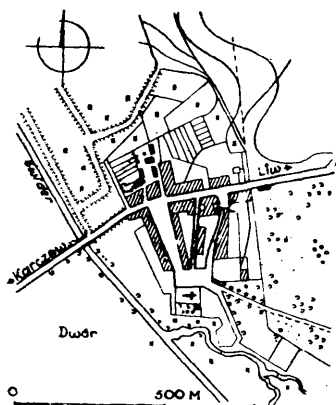


Ryc. 219. Założenie rynkowe z farą w Mińsku. Opr. autora.

Ryc. 220. Założenie rynkowe w Jeruzalu. Opr. autora.



Ryc. 221. Kuflew wg planu z r. 1842.
Opr. autora.



Ryc. 222. Kołbiel wg mapy topograficznej 1 : 25.000 z 1891 r. Opr. autora.

Zniknęła całkowicie zabudowa miasteczka ukazana jeszcze na planie z r. 1842¹⁴, a znajdująca swoje potwierdzenie w dawniejszych materiałach kartograficznych, jak np. Mapa Kwat. W. P. Król. Kongresowego, czy też mapa H. Benedicti'ego.

Centralnym punktem układu pozostał do dziś wzgórek zwieńczony farą, zamykający widok wzdłuż zbiegających się tu starych gościńców z Cegłowa i Liwu, Siedlec, i Latowicza. Wzgórek ten, wkraczający (podobnie, jak w sąsiedniej Siennicy) w przestrzeń wydłużonego, niewielkiego placu targowego, z uwagi na szczególną pozycję był niewątpliwie miejscem lokalizacji trzech drewnianych kościołów parafialnych, kolejno fundowanych przez różnych członków rodziny Oborskich¹⁵. Świadczą o tym m. in. parusetletnie, wspaniałe okazy starodrzewu otaczające obecny kościół fundacji Dąbrowskich, pochodzący już z XIX w. Na wzgórku, przy wejściu do kościoła, zachowała się statua Jana Nepomucena, wykuta w piaskowcu, wzniesiona w XVIII w.

Innego przykładowo dostarcza układ urbanistyczny Jeruzala. Stary gościniec, biegnący z zachodu ku wschodowi, znajduje swój wlot na rynek od strony zachodniej w pobliżu środka pierzei, do której prowadzony jest prostopadle. Na osi tego wlotu znajdujemy obecnie wznoszący się na rynku budynek gminny. Również mapa topograficzna z końca ub. wieku ukazuje tu obiekt użyteczności publicznej, aczkolwiek bardziej rozbudowany.

Mamy tu prawdopodobnie do czynienia z tradycyjną lokalizacją dawnego obiektu municypalnego (ewent. karczmy), który tworzył zamknięcie widokowe dla wjazdu do miasta od strony Warszawy.

Na specjalną uwagę zasługuje ukształtowanie przestrzenne Kołbieli nad Świdrem.

Fakt, że miasteczko to, założone przez Kolibielskich w 1532 r. na miejscu wsi kościelnej¹⁶, przeżyło swój najlepszy okres w XVI/XVII w., następnie zaś popadło w długotrwałą depresję i dopiero pod koniec ub. i na początku bieżącego stulecia osiągnęło nieco większą aktywność, pozwala domniemywać się głównych

¹⁴ Plan Dóbr Kuflew — Archiwum Główne Akt Dawnych, sygn. A.G.A.D.247—2.

¹⁵ Lata 1515, 1542 i ok. 1629.

¹⁶ Parafia erygowana w 1407 r. posiadała kościół drewniany fundacji Kolibielskich.

elementów założenia przestrzennego osiedla (uwidocznionych w materiałach kartograficznych z XIX w.), jako pochodzących z okresu Odrodzenia¹⁷.

Założenie to, pokazane m. in. b. czytelnie na mapie topograficznej 1:25 000 z końca ub. stulecia i potwierdzone w zasadzie przez mapę kwatermistrzostwa W. P. Król. Kongresowego, pozostawiające dwór — podobnie jak w Mińsku Mazowieckim — poza rzeką, orientowane jest na główną dominantę osiedla — farę.

Pierwotna fara, fundowana przez Kolibielskich, zastąpiona została około 1660 r. również drewnianym kościołem parafialnym (fundacji Bartłomieja Grabianki, ówczesnego właściciela Kołbieli). Na jego miejscu na początku bieżącego stulecia stanął obecny murywany kościół o charakterze pseudogotyckim.

Fara stanowiła niewątpliwie akcent zamykający widok wzdłuż osi: placu rynkowego (posiadającego kształt b. wydłużonego trapezu równoramiennego, zwięzającego się ku wspomnianej dominancie przestrzennej) oraz wzdłuż osi: ulicy miejskiej o kierunku północ-południe biegnącej pod b. ostrym kątem do osi rynku.

Ulica ta (podobnie, jak i równoległa do niej poboczna) łączyła trakt, biegnący przez Kołbiel z Karczewia do Liwu, z placem przed farą. W ten sposób można było ominąć rynek, co miało również istotne znaczenie funkcjonalne zarówno dla dojazdu do fary, jak i dla powiązań komunikacyjnych w kierunku pd.-wschodnim od Kołbieli.

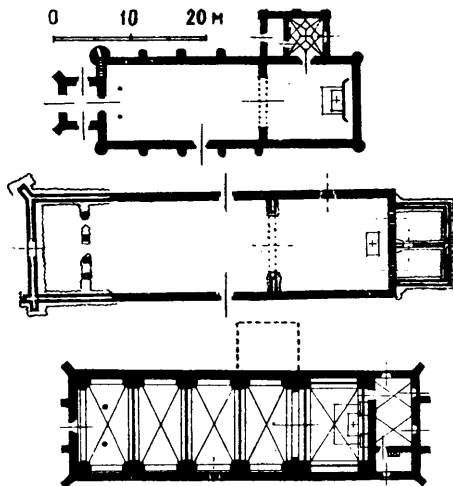
Rynek tworzył geometrycznie regularne rozszerzenie na ciągu starego gościńca, biegnącego wzdłuż rz. Świdra od strony Glinianki i Warszawy¹⁸.

Przewężonym, południowym wylotem rynek łączył się z wyżej wymienionym placem, tworzącym jakby dodatkowy jego aneks, bezpośrednio poprzedzający wejście do fary i organizujący ruch ku północy i pd.-wschodowi.

Skośne nieco ustawienie pierzei rynkowych zbiegających się ku południowi w kierunku fary tworzyło doskonałe warunki oglądania dominanty.

Budowa na początku bież. stulecia nowego kościoła, większego od dawnej fary drewnianej, spowodowała pewną deformację układu ukazanego na zdjęciach topograficznych z końca XIX w. W szczególności nastąpiło skrócenie głównej osi fary, wysunięcie jej frontowej elewacji w stronę rynku i zmniejszenie powierzchni placu przed farą. Równocześnie — akcentując nową farę jako dominantę zamykającą widok wzdłuż osi rynku — ztracono analogiczną jej rolę w stosunku do ulicy prowadzącej od traktu karczewskiego do placu przy farze.

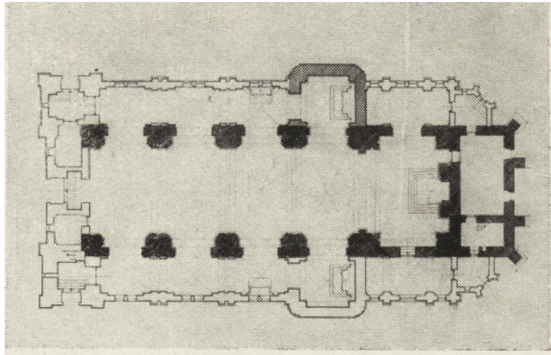
Analiza układu urbanistycznego Stanisławowa (założonego w r. 1523) pozwala również ujawnić cechy osiowego niegdyś rozwiązania głównego założenia miejskiego, z jego podstawowym elementem — prostokątnym rynkiem głównym na osi daw-



Ryc. 223—225. Porównawcze zestawienie rzutów kościołów farnych w Cegłowie, Stanisławowie i Mińsku (kolejność od góry). Wg inwentaryzacji i rekonstrukcji autora.

¹⁷ W miasteczku Kolibielscy wzniesli prócz fary szkołę, szpital i kościółek św. Ducha (szpitalny). W drugiej połowie XVII w. liczba ludności miasteczka spadła do ok. 100 osób, a do początku XIX w. nie przekroczyła 250 osób.

¹⁸ Patrz mapa Kwat. W. P. Król. Kongresowego.



Ryc. 226. Rzut poziomy fary w Mińsku (ciemno zaznaczono mury najstarszej części budynku z XVI/XVII w., zakreślono mury części przebudowanej w XVIII w., pozostałe mury pochodzą z okresu rozbudowy w latach 1908—1912).
Wg inwentaryzacji autora.

po linii prostej, wchodził dawniej dostatecznie rynkowej, aby znaleźć zamknięcie widokowe budynkami miejskimi, ustawionymi na rynku²¹.

Obecny wlot tego gościńca na rynek główny — w związku z przebudową w I poł. bieżącego stulecia starego traktu na szosę — został nieco przesunięty ku południowi (celem bezpośredniego dowiązania do ul. Siedleckiej), co zdeformowało stare założenie.

Wskazuje na to również lokalne zakłócenie w ukształtowaniu przyległych działek, które w tym miejscu uzyskały ukośną formę, dostosowaną z konieczności do nowego przebiegu drogi²².

Jeżeli obok osiowości opisanego tu głównego założenia miejskiego Stanisławowa oraz specjalnego usytuowania gotycko-renesansowej fary zważy się dużą regularność zarówno samego placu rynkowego, jak i układu ulic: Siedleckiej i Senatorskiej — o kierunku wschód—zachód oraz Ceglanej, Radzymińskiej i Kościelnej (zamkniętej akcentem fary) o kierunku południe—północ, to wydaje się uzasadnionym wniosek, że mamy tu również do czynienia z przykładem świadomej kompozycji urbanistycznej w znacznym stopniu charakterystycznej dla rozwiązań renesansowych. Pozostałością średniowiecznej zasady kształtowania miasta byłoby pro-

nego gościńca warszawskiego, któremu po wschodniej stronie placu odpowiadają dwa symetrycznie poprowadzone ciągi ulic Senatorskiej i Siedleckiej. Ulicami tymi spływał z rynku głównego ruch ku wschodowi na gościniec podlaski (kierunek Stanisławów — Grębków — Siedlce). Ulice Senatorska i Siedlecka obejmowały sobą mały rynek¹⁹, położony u wschodniego skraju miasta oraz blok zawarty między małym rynkiem, a rynkiem głównym.

Końcowy odcinek gościńca warszawskiego, biegnący na przestrzeni dwór²⁰ — rynek gł. mierzącej około 600 metrów prawie

blisko środka zachodniej pierzei

¹⁹ Był to prawdopodobnie tzw. inaczej „rynek zielony”, o którym m. in. mówi „Opisanie Historyczne oraz Topograficzno-statystyczne Miasta Stanisławowa Narodowego” z r. 1820 z akt „Kommissji Rządowej Spraw Wewnętrznych i Duchownych” Królestwa Kongresowego Nr. 459.

²⁰ Lustracja z r. 1564 wspomina, że „Przy Stanisławowie jest Dwór wielki przez Nieboszkę Krolową Starą Sp. zbudowany...”. Mowa tu niewątpliwie o Bonie Sforza (1494—1558), której wdowią „oprawę” stanowiły królewszczyzny Mazowsza. Szczególnie dogodne położenie, zachowanego do ostatnich czasów (a wykazanego również na mapie kwat. W. P. Król. Kongr.), założenia dworskiego w oparciu o trakt warszawski, przekraczający w tym miejscu strugę, pozwala domniemywać, że mamy tu do czynienia również z dawną lokalizacją owego „Dwora wielkiego”.

²¹ Z najstarszych budynków, zachowanych tu jeszcze do ostatnich czasów, pozostała m. in. stara murowana karczma z przełomu XVIII i XIX w. spalona przez hitlerowców w 1944 r.

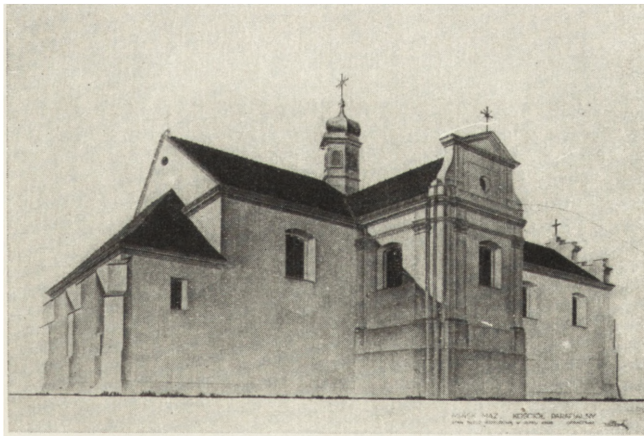
²² Symetrię dawnego założenia — wlotu traktu warszawskiego na gł. rynek — ukazuje również mapa 1 : 25.000 z r. 1891. Zaburzenia w układzie działek spowodowane późniejszym przesunięciem tego wlotu ku południowi widoczne są m. in. na zdjęciu pomiarowym z r. 1945, dokonany przez mierniczego A. Kucharczyka. Patrz „Ochr. Zab.”, 1955, nr 4.



Ryc. 227. Widok fary w Mińsku od strony rynku.
Fot. sprzed przebudowy w 1908 r.

wadzenie ulic Kościelnej oraz Ceglanej — Radzyمیńskiej, znajdujących swe wy-
loty w narożnikach rynku.

Równocześnie ciągi ulic Siedleckiej i Senatorskiej wraz z małym rynkiem wy-
stępują jako elementy wyżej scharakteryzowanego, typowego dla miasteczek re-
gionu, samorodnego układu funkcjonalnego. W konkretnym przypadku został on
wpleciony w ramy wczesno-renesansowego założenia urbanistycznego tego feudal-
nego ośrodka miejskiego, największego w okresie renesansu na południowym Ma-
zowszu prawobrzeżnym²³.



Ryc. 228. Widok fary w Mińsku od strony prezbite-
rium wg stanu sprzed 1908 r. Rekonstrukcja autora.

²³ Bezpośrednio po wojnie przystąpiono w zniszczonym przez hitlerowców Sta-
nisławowie do komasacji działek budowlanych, związanej z dość niefortunną „regu-
lacją” niektórych elementów układu urbanistycznego. Przy tej okazji niepotrzebnie
został zlikwidowany mały rynek, a ulice Siedlecka i Senatorska, które na nim

Podstawowy budulec — drewno — zastosowany w zabudowie powstających w XV i XVI w. miasteczek Mazowska południowo-wschodniego nie pozwolił naogół na zachowanie relikwów architektury z tego okresu. Utrudnia to również rozszyfrowanie dawnych układów urbanistyczno-architektonicznych, możliwe raczej w niewielkich tylko przypadkach występowania budynków murowanych lub też w przypadkach tradycyjnego zachowywania starych lokalizacji obiektów odbudowanych po zniszczeniach (np. fary, niektóre dwory, ratusze i karczmy).

Spośród wymienionych w wizytacjach (patrz Łukaszewicza „Opis historyczny kościołów”) z początku XVII wieku w: Mińsku, Cegłowie, Liwie, Żeliszewie (Jeruzalu), Siennicy, Parysowie, Osiecku, Miastkowie, Latowiczu, Kuflewie, Koźbieni, Karczewie, Gliniance i Garwolinie — 20 kościołów, 3 kaplice, 12 szkół i 7 szpitali (przytułków), do naszych czasów zachowały się — i to w mniej lub więcej zmienionym stanie — zaledwie trzy obiekty murowane: fary w Cegłowie, Mińsku i Stanisławowie (ta ostatnia spalona w czasie działań wojennych w 1944 r.). Z innych obiektów należałoby wskazać pałac w Mińsku Mazowieckim, przebudowany co prawda i poważnie zmieniony, którego jednak założenie wiąże się jeszcze z okresem późnego renesansu.

Najstarszym z wymienionych obiektów jest murowana fara w Cegłowie, opisana szczegółowo przez autora w nr 2/55 kwartalnika „Ochrona Zabytków”.

Jednonawowa ta budowla, usytuowana przy północnej stronie rynku (warunki oglądania w pełnym słońcu), orientowana, pobudowana w pierwszej połowie XVI w., o pierwotnych cechach późnego gotyku, opięta zaokłaglonymi szkarpami²⁴ (obecnie w części nawowej i narożne w prezbiterium), wzniesiona z cegły grubego formatu w wiązaniu gotyckim, ulec musiała poważnemu zniszczeniu i była odrestaurowana na początku XVII stulecia²⁵, uzyskując m. in. elementy o charakterze renesansowym, jak np. pilastrowany szczyt wschodni.

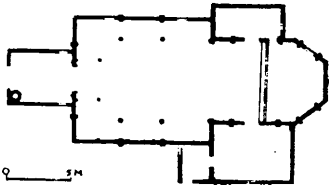
Fara w Stanisławowie pobudowana około połowy XVI w.²⁶, jednonawowa, murowana z cegły o grubym formacie w wiązaniu gotyckim, pierwotnie orientowana, ustawiona na zamknięciu widokowym ulicy Kościelnej, biegnącej od rynku ku północy (co tworzyło podobnie jak w poprzednim wypadku doskonale warunki oglądania budynku w pełnym słońcu), uległa zasadniczej przebudowie w 1826 r.

łączyły się we wspólny nurt dawnego traktu podlaskiego, powiązano bezpośrednio w sposób mechaniczny z szosą Mińsk—Łochów. Wyloty tych ulic na szosę przypadają w zbyt bliskim sąsiedztwie, aby takie rozwiązanie można było uznać za usprawnienie układu komunikacyjnego. Pewne zmiany zostały również wprowadzone w układzie działek, ponadto nastąpiło wyprostowanie w sposób mechaniczny linii regulacyjnych oraz poszerzenie niektórych ulic. Powyższe fakty dokonane będą wymagały dużo przezorności i wysiłku, aby w ramach organizowania przyszłej zabudowy Stanisławowa nie zaprzepaścić, ale wyeksponować i rozwinąć walory zachowanych jeszcze elementów układu. Powinno to dotyczyć w pierwszym rzędzie kompozycji rejonu głównego rynku.

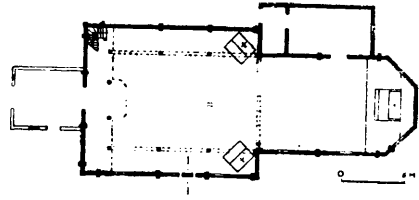
²⁴ W późniejszych czasach uległy niefortunnej restauracji w górnych partiach, która w znacznym stopniu zatarła ich charakter.

²⁵ O stopniu zniszczenia budynków w pierwszych latach XVII w. (wizytacja bpa Goślickiego) oraz o dokonanej restauracji „od samych fundamentów” przed 1629 r. mówi J. Ł u k a s z e w i c z w „Opisie historycznym kościołów”. Mówi również o tym dokument wystawiony w 1628 r. przez kapitułę warszawską — właściciela Cegłowa — precyzujący uprawnienia i obowiązki mieszczan: „Nadto, aby to Mieysce istotę Miasteczka ozdobną mieć mogło Kościół także w tym Mieyscu Parafialny już upadły niepospolitym nakładem odnowiliśmy y nayprzyzwoiciey przyozdobiliśmy...”

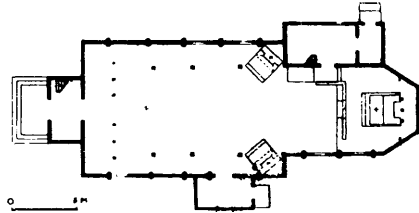
²⁶ Świadczą o tym zarówno informacje znajdujące się w księdze wizyt kościoła parafialnego w Stanisławowie z r. 1827 i lat następnych, jak i znaleziona w 1955 r. cegła z datą 1549.



Ryc. 229. Rzut poziomy fary w Długiej Kościelnej. Wg inwentaryzacji autora.



Ryc. 230. Rzut poziomy fary w Siennicy. Wg rekonstrukcji autora.



Ryc. 231. Rzut poziomy fary w Jeruzalu. Wg inwentaryzacji autora.

W wyniku tych prac nastąpiło skrócenie budynku²⁷ i odwrócenie układu funkcjonalnego o 180° oraz budowa nowego dachu przy równoczesnym obniżeniu wysokości ścian. W tym też prawdopodobnie czasie budynek został otynkowany i uzyskał nowe wejście w szczytowej ścianie wschodniej.

Badania archeologiczne przeprowadzone w r. 1955 przez Wojewódzką Służbę Konserwatorską przy współudziale Zakładu Architektury Polskiej Politechniki Warszawskiej potwierdziły powyższe dane archiwalne i rzuciły dodatkowy snop światła, pozwalający na odtworzenie układu tego gotycko-renańskiego obiektu. Odpadnięcie tynków w wyniku pożaru, który spowodowali w r. 1944 wycofujący się hitlerowcy, umożliwiło przy tym zbadanie wątku ścian, odkrycie zamurowanych portali, stwierdzenie czasu pochodzenia różnych partii murów ocalałych z katastrofy itp.²⁸

Sądząc z zachowanych elementów budynku oraz odkopanych fundamentów, fara posiadała w pierwotnym swym układzie nawę od zachodu oraz we wschodniej części prostokątne prezbiterium równej z nawą szerokości. Nawa łącznie z prezbiterium stanowić musiały na zewnątrz jednolitą całość, pokrytą wspólnym dachem. Wewnętrzny podział zaznaczony był prawdopodobnie przez łuk tęczy. O jego istnieniu w przeszłości świadczyłyby odkryte fundamenty dwóch przyściennych filarów oporowych. U szczytu wschodniego odkopane fundamenty pozwalają stwierdzić istnienie węższej od reszty kościoła przybudówki podzielonej podłużną ścianą na dwie części. Mamy tu do czynienia ze śladami dawnej zakrystii i skarbcza.

Przekrycie nawy i prezbiterium stanowić musiał strop drewniany. Świadczy o tym brak śladów zarówno szkarp przy podłużnych ścianach zewnętrznych, jak i przyściennych filarów oporowych wewnątrz budynku. Nie dotyczy to zakrystii i skarbcza, które z uwagi na niewielkie wymiary oraz w związku z przechowywaniem tu najcenniejszych przedmiotów, mogły być sklepieniami ceglanyimi przekryte.

²⁷ Na skutek czego długość budynku zredukowana ostatnio została z pierwotnych 96 do niecałych 65 łokci.

²⁸ Szczegółowy opis budynku oraz jego historia zostały opublikowane przez mgr Barbarę Bieniewską w nr 4/55 kwartalnika „Ochrona Zabytków”. W tym miejscu zwrócono jedynie uwagę na te cechy charakterystyczne zabytku, które mogą służyć dla przeprowadzenia analogii z innymi obiektami tego rodzaju na rozpatrywanym terenie, względnie — na momenty, które nie zostały poruszone w w/w publikacji.

Wejście do świątyni stanowiły dwa portale umieszczone symetrycznie w podłużnych ścianach nawy. Portale, których ślady zostały ujawnione dopiero po odpadnięciu tynków, przesklepione były arkadami z pełnego cyrkla, natomiast oprofilowanie ościeży z formowanej specjalnie cegły ma jeszcze charakter gotycki.

Wpływy gotyku zaznaczały się również w zastosowaniu szkarp narożnych u dawnego szczytu zachodniego, po których zachowały się ślady w fundamentach.

Niejasna jest jeszcze rola portalu, którego ślady dają się odcyfrować w północnej ścianie dawnego prezbiterium. Należałoby dokonać w tym miejscu uzupełniających przekopów zewnętrznych celem sprawdzenia, czy i jakiego rodzaju ewent. pomieszczenia mogły tu do prezbiterium od północy przylegać²⁹.

Fara w Mińsku — w swych najstarszych elementach — jest późniejsza o kilkadziesiąt lat od poprzednich. Pobudowana przez właścicieli miasta — Mińskich w końcu XVI w., jako budowla murowana, na miejscu dawnego kościoła drewnianego, usytuowana przy północnej pierzei rynku, z osią główną lekko odchyloną ku wschodowi³⁰, stanowiła (podobnie, jak w obu poprzednich przykładach) dominantę posiadającą stosunkowo najlepsze warunki oświetlenia tych fasad, które były przeznaczone do oglądania przez przeważającą większość osób. Budowla ta, sądząc z analizy zachowanych poszczególnych jej elementów, była prostokątna w rzucie poziomym i składała się z nawy, krótkiego, prostokątnego prezbiterium równej z nawą szerokości oraz ustawionej za prezbiterium zakrystii. Wg J. Łukaszewicza, miała posiadać również 3 kaplice: Mińskich, Wolskich i Arynków. Być może, że pozostałością jednej z nich³¹ jest dolna partia prawego ramienia obecnego, bardzo wąskiego transeptu.

Fotografia elewacji frontowej sprzed rozbudowy fary (dokonanej w 1908 r. i latach następnych) oraz ukształtowanie zewnętrzne starej zakrystii wskazują na gotyckie jeszcze wpływy w pierwotnej architekturze budynku, ujawniające się m. in. w charakterystycznym oszkarpowaniu. Natomiast widoczne na zdjęciu elementy architektury klasycystycznej świadczyłyby o przeróbkach, pochodzących z XIX stulecia³².

Wewnątrz — imponującej rozpiętości sklepienie (ok. 12 m w świetle ścian), przykrywające nawę, składa się z pół prostokątnych, zasklepionych krzyżówkami, zawartymi między zdwojonymi gurtami poprzecznymi oraz gurtami podłużnymi, przysięciennymi. Gurty wyprowadzone z pełnego cyrkla znajdują oparcie na przysięciennych filarach oporowych wzbogaconych pilastrowaniem tokańskim. Również krzyżówką, rozpiętą między zdwojonymi gurtami, zostało przesklepione prezbiterium. Sklepienia te prawdopodobnie pochodzą z okresu restauracji kościoła po pożarze budynku w XVII w.³³

Pewne potwierdzenie dla powyższej hipotezy znajdujemy w dość jednolitym i grubym jeszcze formacie cegły (ca 80 mm), użytej zarówno do sklepień nawy,

²⁹ Plan sytuacyjny kościoła i plebanii z okresu bezpośrednio poprzedzającego przebudowę fary dokonaną w 1826 r. wątpliwości tych nie rozwiązuje; potwierdza natomiast całkowicie wyżej odtworzony układ ogólny, zewnętrzny, a ponadto ukazuje dodatkowo przybudówkę występującą przy południowej ścianie podłużnej. Sądząc z położenia tej przybudówki, mamy tu niewątpliwie do czynienia z kruchtą przy portalu południowym — od strony miasta.

³⁰ Nie była ściśle orientowana w stosunku do stron świata — być może na skutek zbyt wąskości bloku przyrynkowego, obliczonego na wymiary dawnego kościółka drewnianego.

³¹ Dwie pozostałe zostały rozebrane w XVIII w. przez ówczesnego właściciela Mińska i kolatora kościoła — Jezierskiego.

³² Z tego okresu musiała również pochodzić murowana brama-dzwonnica, uwidoczniona na zdjęciu, a rozebrana w związku z rozbudową kościoła.

³³ O pożarze i częściowym zniszczeniu fary w pierwszych latach XVII w. oraz o restauracji budynku w okresie między 1603 r., a 1629 r. mówią wizytacje z tych lat; patrz. J. Ł u k a s z e w i c z, *Opis historyczny kościołów...* Poznań 1863.

jak i częściowo górnych partii murów (widocznych na strychu), a więc do tych elementów, które w zniszczonym przez ogień budynku wymagały niewątpliwie wyprowadzenia od nowa.

Ciężkie sklepienie, zastosowane w jednonawowym budynku, musiało jednak wywoływać parcia boczne, dla których przeniesienia filary oporowe nie okazały się w pełni wystarczające; musiały powstawać odkształcenia, którym należało przeciwdziałać. O przyjętych środkach zapobiegawczych świadczy zarówno ankrowanie (wiążące ze sobą przeciwległe filary tuż pod centrami arkad), jak i nadmuruwanie filarów na poddaszu celem zwiększenia składowej siły pionowej przez dodatkowe obciążenie.

Użyto przy tym cegły b. cienkiego formatu, co nasuwa przypuszczenie, że zabieg ten został dokonany w końcu XVII lub pocz. XVIII w.

W farze mińskiej widoczne są również ślady zmian, jakie musiały tu zajść już w XVIII w. Dotyczyły one prawdopodobnie zarówno niektórych elementów architektonicznych wnętrza nawy, jak i nadbudowy oraz zewnętrznego ukształtowania kaplicy przystawionej do nawy od pn.-zachodu.

Na uwagę zasługuje beczkowe sklepienie z lunetami rozpięte nad starą zakrytą, które należałoby raczej odnieść do pierwotnej budowy.

Rozbudowa kościoła dokonana w latach 1908—1912 przez Dziekońskiego, polegająca na dodaniu naw bocznych, dwóch wież i zawartego między nimi chóru muzycznego oraz symetrycznie umieszczonych po bokach prezbiterium — nowej zakrytą i kaplicy, zmieniła zasadniczo charakter budynku. Celem połączenia nawy głównej z nowymi nawami bocznymi przekuto w dawnych ścianach podłużnych przejścia arkadowe. Dziekoński wprowadził również — b. zresztą wąski, odpowiadający normalnemu przesłowi nawy głównej — transept, dobudowując jego pd.-wschodnie ramię oraz wykorzystując, jako drugie ramię, ową domniemaną starą kaplicę, podwyższoną do wysokości nawy przypuszczalnie w XVIII w.³⁴

Dwuspadkowy dach kryjący nawę i prezbiterium oraz b. stromy, trzyspadkowy dach starej zakrytą były pokryte przed przebudową dachówką holenderką. Świadczą o tym ślady ołacenia oraz pozostałe na strychu dachówki. Więźba dachowa nosi natomiast ślady znacznie dawniejszych przeróbek.

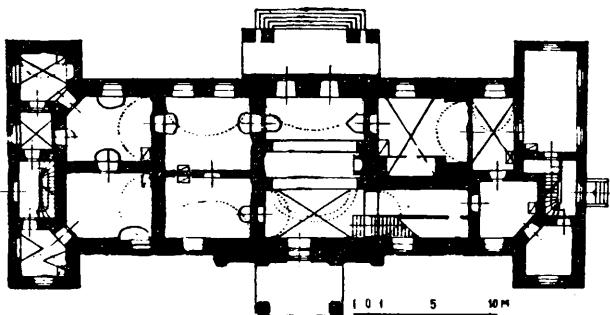
* * *

Analiza porównawcza wyżej opisanych trzech kościołów farnych wskazuje obok niewątpliwych różnic także na pewne pokrewieństwo układów. Różnice wypływają przede wszystkim z rozpiętości czasu, jaki dzieli powstanie poszczególnych obiektów, charakteru i skali ośrodków miejskich, dla których były przeznaczone³⁵ oraz późniejszych indywidualnych losów tych budowli. We wszystkich trzech jednak przypadkach mamy również pewne podobieństwo koncepcji ogólnej, na które składa się w pierwszym rzędzie:

- 1) jednonawowość układu przy znacznym stosunkowo wydłużeniu nawy; stosunek długości do szerokości nawy wynosił: w Stanisławowie: ok. 2,5, w Mińsku — ok. 2,4 oraz w Cegłowie — ok. 2;

³⁴ Świadczą o tym m. in. ślady przeróbek widoczne na poddaszu, ukształtowanie dolnej i górnej części fasad pn.-zachodniego ramienia obecnego transeptu oraz plan miast Mińska z lat 1856—67 z rzutem kościoła, zawierającym prócz prostokątnego zarysu nawy, prezbiterium i starej zakrytą jedynie zarys prawego ramienia transeptu.

³⁵ Największą była fara w Stanisławowie; jej wymiary w rzucie poziomym (bez zakrytą) wynosiły około 14 × 48 m. Drugą z kolei co do wielkości była fara w Mińsku o odpowiednich wymiarach — ok. 14 × 40,5 m. Najmniejszą była fara cegłowska o wymiarach (bez wieży-kruchty) ok. 12,1 × 34,5 m.



Ryc. 232. Pałac w Mińsku — rzut przyziemia.
Wg inwentaryzacji autora.

- 2) jednakowa szerokość nawy i prezbiterium zakończonych prostokątnie, co prowadziło do traktowania tych elementów jako jednolitej bryły, pokrytej wspólnym dachem³⁶; w tych warunkach szczególną rolę do odegrania miały szczyty;
- 3) podział wnętrza na nawę i prezbiterium jedynie przy pomocy łuku tęczowego stosunkowo nieznacznie tylko zwężającego przejście;
- 4) stosowanie szkarp raczej jako formy szczytkowej bez wyraźnej potrzeby konstrukcyjnej.

Ponadto należy zwrócić uwagę na podobieństwo usytuowania zakrystii w przybudku Mińska i Stanisławowa.

Młodszym od wszystkich wyżej opisanych jest kościół w Długiej Kościelnej pod Okuniewem, pobudowany ok. 1630 r. Aczkolwiek powstał już w progu baroku, stanowi b. istotne, charakterystyczne dla czasów Odrodzenia, ogniwo w rozwoju form i metod budownictwa drewnianego na Mazowszu. Układ rzutu poziomego z poligonalnie zakończonym prezbiterium, wysmukła sylweta budynku, jak i storczykowa konstrukcja wieszarów dachowych noszą jeszcze piętno tradycji gotyckich. Przykład ten może do pewnego stopnia dać pogląd na przypuszczalne ukształtowanie szeregu nieistniejących dziś na tym terenie drewnianych budynków kościelnych z okresu XV—XVI—XVII w.³⁷

Z obiektów dworskich należy tu zwrócić uwagę na pałac dawniej Mińskich w Mińsku Mazowieckim, pochodzący prawdopodobnie już z XVII w.³⁸

Zachowane w wątku murów podziemia pojedyncze cegły gotyckie świadczą mogą o tym, że do budowy pałacu użyto prawdopodobnie materiału z rozbiórki jakiejś dawniejszej budowli średniowiecznej — być może dawnego zameczku Mińskich, strzegącego przeprawy na rzece Srebrnej.

Pałac, pomimo późniejszych b. poważnych przeróbek, zachował charakterystyczny dla dworów polskich układ z występującymi, narożnymi alkierzami, wywodzący się jeszcze z średniowiecznych tradycji budownictwa obronnego. Wielka

³⁶ Natomiast różne były długości prezbiteriów. Największą długość posiadało prezbiterium fary Stanisławowskiej — ok. 14,5 m. Odpowiednie wymiary dla Cegłowa i Mińska wynoszą: ok. 11 m i 9 m.

³⁷ W duchu tych tradycji architektonicznych powstawały oczywiście jeszcze na omawianym terenie drewniane budynki kościelne w końcu XVII w. i XVIII w. Świadczyć o tym m. in. mogą: fara w Siennicy z 1696 r. (spalona przez hitlerowców w 1939 r.) oraz fara w Jeruzalu z 1757 r. o mniej wysmukłej już sylwecie i o charakterystycznej wieżbie dachowej, w której usiłowano naśladować w sposób niedoładny storczykową konstrukcję więzarów.

³⁸ Niewątpliwie jeden z dwóch pałaców w Mińsku wymienionych u Andrzeja Świecickiego w jego „Topographia sive Masoviae descriptio” wyd. w Warszawie w 1634 r. Drugim, nieistniejącym dziś, był prawdopodobnie pałac Wolskich, którego dokładnej lokalizacji nie udało się dotychczas określić.

Ryc. 233. Pałac w Mińsku — widok od zachodu.



sień założona niezupełnie osiowo, na przestrzał, w przyziemiu budynku oraz większość zachowanych pomieszczeń tej kondygnacji posiada sklepienia kolebkowe z lunetami. Ten system sklepień był zastosowany również w podziemiu. W sieni zwraca uwagę kamienny kominek późniejszego pochodzenia, noszący wyraźne cechy rokoka.

Pałac pierwotnie był jednopiętrowy³⁹. Drugie piętro zostało nadbudowane już w XIX stuleciu, przy czym elewacje uzyskały swój obecny klasycystyczny charakter. Pomimo usiłowań nadania przy tej okazji podłużnym elewacjom — wschodniej i zachodniej — rozwiązania symetrycznego (poprzez wprowadzenie ślepych wnęk, przymurowywanie ryzalitów i pilastrów itp.) zachował się asymetryczny układ osi okiennych, wynikający organicznie z układu wnętrza, a pochodzący z pierwotnego założenia.

Pałac położony jest w obszernym, obfitującym w starodrzew, parku, który ostateczne swe ukształtowanie uzyskał w wieku XIX, kiedy to częściowo uregulowano system wodny, zakładając osi widokowe wzdłuż kanałów, budując jazy itp.

Pierwotny natomiast układ stawów (dający się odtworzyć wg zachowanych w terenie śladów oraz uwidoczniony na planie miasta z poł. XIX w.) w powiązaniu z rzeką, okalających dwór od wschodu, południa i zachodu, miał zarówno gospodarczy, jak i obronny charakter.

* * *

Małe miasteczka południowego Mazowsza prawobrzeżnego nie stanowiły jakichś silniejszych ekonomicznie środowisk mieszczańskich.

W okresie Odrodzenia, na który przypada czas lokacji i rozwoju tych miast, produkcja rzemieślnicza i handel stanowiły czołową pozycję w zajęciach mieszczan, rekrutujących się przy tym (jak to wynika chociażby z przesłedzenia nazwisk w księgach metrycznych) z elementu prawie bez wyjątku rodzimego, polskiego⁴⁰.

³⁹ Wg wzmianki zawartej w „Itineraire Topographique de la route de Varsovie par Siedlce à Brześć Litewski avec des renseignements statistique reconnu et dressé dans le courant du 1-er trimestre 1825 par les Officiers de l'Etat Major general de l'Armée Royale Polonaise”.

⁴⁰ Oto przykładowo wymienione nazwiska, występujące przez szereg stuleci w księgach metrycznych: Mirosowie, Chaberowie, Paskowie, Kaimowie, Parolowie, Lipkowie i Piwkowie w Mińsku, Jendreasowie, Biernatowie, Mieszczankowie, Szczańnikowie i Rzyskowie w Cegłowie, czy też Bugayscy, Golczykowie, Żarkowie, Jadamczykowie, Kaskowie w Siennicy.



Ryc. 234. Dom mieszczkański z 1786 r. przy rynku Górki w Mińsku.

W miarę jednak późniejszego upadku gospodarczego w XVII—XVIII w. produkcja rolnicza w znacznym stopniu będzie zastępować produkcję rzemieślniczą, a mieszczenie-rolnicy głównie udokumentowaną pozycją społeczną będą się różnić od chłopstwa pańszczyźnianego.

Mieszczanie budowali się tu z drewna, podobnie zresztą, jak z drewna budowała swoje dwory szlachta. Bezpośrednie ślady zabudowy mieszczańskiej z okresu Odrodzenia nie zachowały się. Biorąc jednak pod uwagę niewątpliwą trwałość tradycji w budownictwie drewnianym, można doszukiwać się pewnych przekazanych, charakterystycznych cech, wywodzących się z tego twórczego okresu w architektonicznych i konstrukcyjnych rozwiązaniach późniejszych, pochodzących nawet z XVIII—XIX w.

Do takich charakterystycznych rozwiązań m. in. można zaliczyć domy z sienią na przestrzał oraz dwoma izbami i dwoma komorami, rozmieszczonymi symetrycznie po obu stronach sieni, o dachach czterospadkowych lub przyczółkowych. Domy takie, ustawione raczej szczytami w pierzejach rynkowych (z uwagi na wąskie fronty działek) i rozdzielone miedzuchami, w bocznych ulicach, gdzie działki osiągały większą szerokość, stawiano często dłuższą ścianą wzdłuż drogi.

Typ ten w skali karłowatych miast południowego Mazowsza prawobrzeżnego należał prawdopodobnie do najbardziej dostatnich i rozwiniętych i został w mało zmienionej formie przekazany następnym stuleciom, występując w szeregu zachowanych przykładów z końca XVIII i pocz. XIX w.

Brak jest bezpośrednich przekazów, które by wskazywały na występowanie podcieni w zabudowie rozpatrywanej grupy miast w okresie renesansu. Można natomiast istnienia ich domyślać się w szeregu przypadków zabudowy pierzei rynkowych. Przypuszczenie to zdaje się znajdować potwierdzenie w zachowanych do ostatnich czasów domach podcieniowych z pocz. XIX w. przy rynkach w Łatowiczu i Stanisławowie, zwłaszcza jeśli zjawiska te będziemy rozpatrywać na tle procesu rozwojowego miast pd.-wschodniego Mazowsza, a następnie ich depresji⁴¹. Rozwiązania podcieniowe z Łatowicza i Stanisławowa były prawdopodobnie kontynuacją dawniejszych tradycji, pochodzących z najlepszego okresu rozwoju tych feudalnych miasteczek.

⁴¹ Patrz kwartalnik „Ochrona Zabytków”, nr 4/55, str. 252—261.

Zachowane natomiast do niedawna przykłady domów drewnianych z alkierzami z przełomu XVIII i XIX w. (np. przy rynku w Mińsku Mazowieckim) są raczej formą znajdującą swój prototyp w ukształtowaniu dworu polskiego.

UWAGI I WNIOSKI KOŃCOWE.

Miasta południowego Mazowsza prawobrzeżnego, przeżywające w schyłkowym okresie feudalizmu głęboki kryzys, nie mogły uzyskać w tym czasie jakichś nowych, bogatszych elementów przestrzennych. Zjawisko zamierania funkcji miejskich wyprzedza w niektórych przypadkach formalno-prawną likwidację urzędzeń miejskich, która nastąpiła dopiero w XIX w. Dotyczy to przede wszystkim takich osiedli jak: Glinianka, Kuflew, Kozłów i Jeruzal.

Wyjątkowym zjawiskiem wśród rozpatrywanej grupy miast jest lokacja dopiero w XVIII w. Kałuszyna, który uzyskał dość regularne rozplanowanie, rozwinięte następnie w XIX w. po zrealizowaniu szosy Warszawa—Siedlce—Brześć.

Z całkowicie nowych zjawisk urbanistyczno-architektonicznych — powstałych u schyłku feudalizmu w oparciu o istniejące organizmy miejskie — jednym z nielicznych przykładów jest założenie konwentu reformatów w Siennicy⁴².

Realizacji tego obiektu towarzyszyła niewątpliwie świadomie dokonana korekta układu urbanistycznego osiedla, podkreślająca rolę nowej dominanty architektonicznej⁴³.

W okresie kapitalizmu większą aktywnością odznaczają się spośród rozpatrywanych te tylko nieliczne ośrodki, których rozwój znajduje odpowiednie podstawy gospodarcze. Dotyczy to w pierwszym rzędzie takich miasteczek jak Radzymiń, Mińsk, Garwolin i Kałuszyn opartych o nowozrealizowane, nowoczesne szlaki komunikacyjne. W kilku tych ośrodkach chętniej lokują się zakłady produkcyjne typu kapitalistycznego oraz koncentruje się handel, co powoduje wzrost ludności i stwarza warunki rozbudowy miast.

Spośród najlepszych przykładów architektury okresu kapitalizmu zachowanych w dawnych ośrodkach miejskich południowego Mazowsza prawobrzeżnego zasługują m. in. na uwagę następujące klasycystyczne obiekty: budynek tzw. koszar królewskich w Kałuszynie, budynki pocztowe o typowym układzie, jak np. w Mińsku i w Kałuszynie, budynki administracji powiatowej w Radzyminie i Mińsku⁴⁴, zewnętrzna szata architektoniczna pałacu w Mińsku i inne.

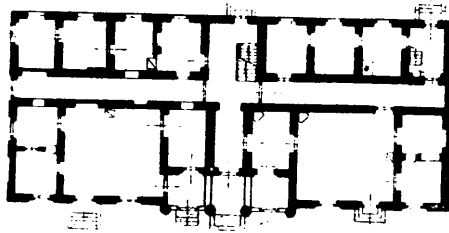
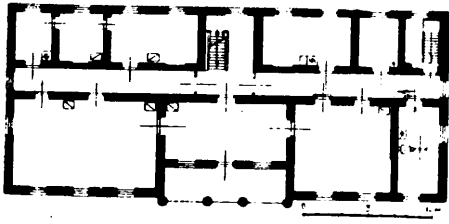
Działania wojenne bezpośrednie oraz związane z eksterminacją ludności polskiej i żydowskiej przez hitlerowców w okresie ostatniej wojny doprowadziły do zniszczenia w bardzo poważnym stopniu szeregu rozpatrywanych tu miasteczek.

Największe zniszczenia wystąpiły w takich osiedlach, jak Kałuszyn, Garwolin, Stoczek, Stanisławów, których zabudowa bądź prawie w całości (np. Stanisławów i Kałuszyn), bądź w ogromnym procencie starta została z powierzchni ziemi. Inne miasteczka również ucierpiały w mniejszym lub większym stopniu. W szczególności zniszczeniu uległy zespoły zabytkowej zabudowy XVIII—XIX-wiecznej lub ich fragmenty w Stanisławowie, Mińsku, Siennicy, Garwolinie i innych osiedlach; opustoszały w nich przede wszystkim tereny przyrynkowe, zabudowa peryferyjna bowiem na skutek większych odległości między budynkami oraz dzięki zdrzewieniu miała większe szanse ocalenia z pożaru.

⁴² W/g projektu Antoniego Solari, fundacji Kazimierza Rudzieńskiego — kasztelana czerskiego, późniejszego — wojewody mazowieckiego.

⁴³ Patrz M. Benko, Mało znane dzieło Antoniego Solariego w Siennicy. „Studia z historii budowy miast I.U.A.”, 1955.

⁴⁴ W/g proj. H. Marconiego.



Ryc. 235 i 236. Koszary królewskie w Kałuszynie — rzuty przyziemia i piętra. Opr. autora.

nych warunków w planowaniu, lokalizacji i realizacji zakładów przemysłowych wytwarzających zarówno środki produkcji, jak i środki konsumpcji. Jednym z tych warunków jest nieprzekroczenie granicy opłacalności dekoncentracji produkcji przemysłowej w toku dokonującej się korekty rozmieszczenia sił wytwórczych w kraju. Rola setek dawnych drobnych miasteczek będzie natomiast poważnie wzrastać w miarę rozwoju metod produkcji rolnej i powiększania się jej wydajności, co ściśle się wiąże z dalszym wzrostem stopy życiowej w kraju.

Przemysł lokalny zaspakajający szereg codziennych potrzeb osiedli rolniczych, przemysł przetwórczy produktów rolnych, leśnych i ogrodniczych, lokalizacja ośrodków P.G.R. i większych spółdzielni produkcyjnych, techniczna obsługa rolnictwa, a często nawet tylko usługi rzemieślnicze, społeczno-kulturalne i handlowe — oto baza, na której następować może aktywizacja i dalszy rozwój większości dawnych drobnych ośrodków miejskich.

Oparta na naukowych podstawach planowa rejonizacja przyszłych jednostek uspołecznionej gospodarki rolnej, która w pierwszym rzędzie musi być konsekwencją stosunków glebowych, klimatycznych, hydrologicznych itp. nie może przy planowaniu sieci osiedleńczej i jej punktów węzłowych pominąć istniejącego stanu zagospodarowania. Również dawne ośrodki miejskie południowego Mazowsza prawobrzeżnego niewątpliwie będą w przeważającej części przydatne dla odegrania nowej roli w rozwijającej się gospodarce socjalistycznej.

Istniejąca ich sieć, charakteryzująca się dość znaczną gęstością, istniejące w nich elementy zagospodarowania, sieć komunikacyjna, czynne już obecnie usługi społeczno-kulturalne, handlowe itp. tworzą sprzyjające warunki do adaptacji większości tych ośrodków do nowych zadań gospodarczych i społecznych.

Plan zagospodarowania tego terenu będzie tym prawidłowszy, im umiejętniej pogodzi postulaty wynikające z bezpośrednich wymagań produkcji rolnej i przemysłowej z postulatami poszanowania, wykorzystania i adaptacji elementów istniejącej sieci osiedleńczej wraz z reprezentowanymi przez nią zasobami zagospodarowania oraz wartościami kulturalnymi.

Zachodzi natomiast konieczność zabezpieczenia się przed podejmowaniem rozstrzygnięć realizacyjnych niszczących lekkomyślnie wartości historyczne i kulturalne tkwiące w dawnych ośrodkach miejskich.

Prócz zabudowy osiedlowej zniszczeniu ulegają liczne zakłady przemysłowe, warsztaty rzemieślnicze i inne zakłady pracy. Wycofujący się hitlerowcy niszczą m. in. fabrykę konstrukcji stalowych w Mińsku, cegielnię Radzymina, zakłady przetwórcze (np. młyny) itp.

Przemiany społeczne i gospodarcze zachodzące w Polsce Ludowej zarysowują kierunek aktywizacji i rozwoju dawnych ośrodków miejskich rozpatrywanego rejonu.

Aktywizacji wszystkich dawnych miasteczek o sieci tak gęstej, jak to ma miejsce na południowym Mazowszu prawobrzeżnym, nie będzie się oczywiście dokonywać jedynie w oparciu o większe zakłady przemysłowe. Postulat ekonomicznej i społecznej opłacalności danej gałęzi produkcji wymaga zachowania określonych



Ryc. 237. Kozary królewskie w Kałuszynie.

Niebezpieczeństwo takie mniej zagraża większym miastom, względnie miastom o skoncentrowanych i naukowo zbadanych elementach historycznych, z uwagi na pełniejszą opiekę fachową, jaka może być nad nimi rozciągnięta. Niebezpieczeństwo to rośnie natomiast w odniesieniu do ogromnej ilości małych miasteczek o historycznych układach w niewystarczającym stopniu jeszcze zbadanych, a z opieki takiej korzystających w minimalnym stopniu.

Jest rzeczą oczywistą, że nowe funkcje społeczno-gospodarcze będą wymagały przemian w układach przestrzennych dawnych miasteczek. Należy natomiast zadbać o to, aby przemiany te polegały na twórczym rozwijaniu wartościowych elementów układu, a nie na bezmyślnej ich likwidacji, która nie jest uzasadniona ani użytkowymi, ani ekonomicznymi, ani plastycznymi względami.

Przytoczone poniżej dwa przykłady z lat ostatnich zaczerpnięte z terenu miasteczek południowego Mazowsza prawobrzeżnego ukazują do jakich nieporozumień i błędów może prowadzić działalność regulacyjna niedostatecznie przemyślana:

1) Bezmyślna likwidacja w Stanisławowie małego rynku dokonana w wyniku komasacji w latach 1946—1949 oraz związane z tym przedłużenie ul. Siedleckiej bezpośrednio do szosy tranzytowej Mińsk—Łochów, niezależnie od wylotu ul. Senatorskiej.

Dotychczas mały rynek był doskonałym miejscem organizacji ruchu przed wyprowadzeniem go na zewnątrz miasteczka — przede wszystkim w kierunku północnym i wschodnim, bądź też miejscem rozrządu dla ruchu przychodzącego z zewnątrz. Proces ten nie komplikował sytuacji na szosie tranzytowej, która tylko jednym wspólnym ciągiem komunikacyjnym wiązała się tu z osiedlem.

W konsekwencji dokonanych zmian doprowadzono do szkodliwej komplikacji układu komunikacyjnego, umieszczając w odległości około 100 m od siebie dwa wyloty od strony osiedla na szosę tranzytową, co będzie miało ujemny wpływ na sprawność i bezpieczeństwo ruchu. W rezultacie likwidacja dawnego założenia historycznego nie tylko nie poprawiła, ale wręcz pogorszyła układ komunikacyjny pod względem użytkowym.

2) „Korekta urbanistyczna” dokonana przed kilku laty przez Prezydium Miejskiej Rady Narodowej w Mińsku Mazowieckim na terenie b. Sendomierza. Usprawnienie ruchu w tym trudnym węzle komunikacyjnym mogło być z powodzeniem dokonane — wobec częściowego zniszczenia przyległej zabudowy — przez: poszerzenie od strony wschodniej wylotu ul. Karczewskiej (z ewent. wprowadzeniem chodnika w podcień) oraz odpowiednie rozwiązanie układu jezdni na placu. Prze-

prowadzenie natomiast drugiej uliczki łączącej ul. Karczewską z południowo-wschodnim narożnikiem b. rynku sendomierskiego jest nie tylko sprzeczne z dawnym układem tego renesansowego założenia, ale równocześnie nie wnosi istotnego usprawnienia komunikacyjnego i wywołuje wrażenie chaosu i przypadkowości.

Teren południowego Mazowsza prawobrzeżnego jest stosunkowo b. ubogi w relikty dawnych założeń urbanistycznych oraz w zabytki architektury. Ich skala i szata zewnętrzna są naogół b. skromne.

Z tym większą ostrożnością należy więc podejmować decyzje o ewent. rekonstrukcji występujących tu dawnych elementów i układów w oparciu o rzetelną ich znajomość, aby nie wyjałowić całkowicie terenu ze śladów dawnej kultury, tam gdzie istnieją obiektywne warunki ich zachowania.

W szczególności koniecznym jest zachowanie na przyszłość założenia dawnych rynków, które będą stanowić z reguły przyszłe place centralne osiedli w ich nowej roli gospodarczej.

Z kolei dążyć należy do zachowania istotnych, charakterystycznych cech dawnych układów sieci ulicznej tam wszędzie, gdzie postulat ten da się pogodzić z prawidłowym rozwiązaniem użytkowym dostosowanym do nowych potrzeb gospodarczych i społecznych.

W szczególności należy zachować, omówione poprzednio, osiowe zamknięcia widokowe wzdłuż ciągów komunikacyjnych w szeregu przypadków, wywodzące się z czasów Odrodzenia. Specjalną uwagę poświęcić należy wykorzystaniu osiowego założenia pałacowego w Mińsku. Szczególnie korzystne usytuowanie, bogate otoczenie parkowe oraz skala pałacu, predestynują go do odegrania poważnej roli w organizmie miasta, jako ośrodka usług kulturalnych.

W związku z tym powinna być zwrócona baczną uwagę na wykorzystanie w układzie planu miasta ul. Topolowej, a park i pałac otoczyć należy bardziej skuteczną, niż to dotychczas ma miejsce, opieką władz miejscowych oraz organów konserwatorskich.

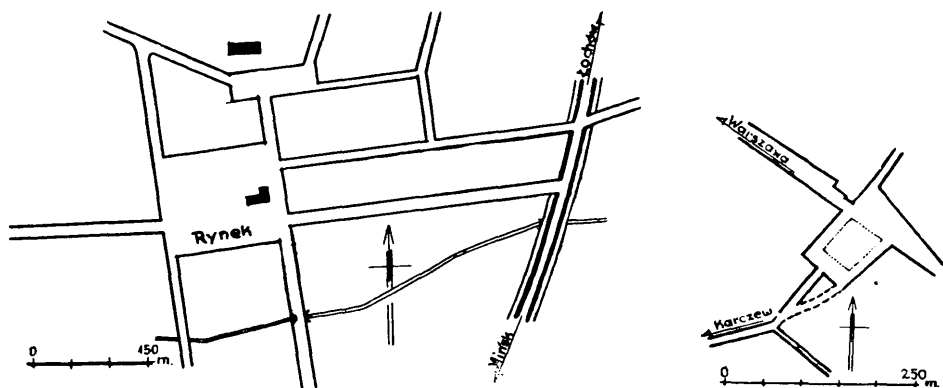
Istotną sprawą jest roztoczenie fachowej opieki nad ochroną trzech murowanych far z XVI—XVII w. w Cegłowie, Mińsku i Stanisławowie. W pierwszym przypadku jest to przede wszystkim problem skutecznej ochrony przed dalszym niszczeniem wspianiałej, późnogotyckiej wieżby dachowej oraz zabezpieczenia szczytu wschodniego o charakterze renesansowym⁴⁵. W przypadku natomiast Stanisławowa istnieje konieczność zabezpieczenia od zupełnej ruiny zachowanych murów tej wczesnorenesansowej budowli.

Nieliczne zabytki budownictwa drewnianego zachowane w dawnych miasteczkach południowego Mazowsza prawobrzeżnego, sięgające nierzadko charakterem swych form i rozwiązań konstrukcyjnych czasów późnego średniowiecza bądź odrodzenia, wymagają szczególnej dbałości zarówno ze strony użytkowników, jak i odpowiednich organów rad narodowych. Zachodzi tu przy tym konieczność przeciwdziałania zarówno zniszczeniu, jak i deformacji w wyniku nieumiejętnych remontów i przeróbek.

Jako priorytetowe pozycje wśród zabytków budownictwa drewnianego, na które powinien być położony główny nacisk, należy wymienić — fary w Długiej Kościelnej pod Okuniewem i w Jeruzalu, dom z 1776 r. przy rynku Górki w Mińsku, dom podcieniowy pod nr 5 przy rynku w Latowiczu oraz tzw. rządówkę w Siennicy. W dalszej kolejności należałoby rozważyć możliwość trwałego zachowania niektórych drewnianych domów mieszkalnych w Osiecku, Jeruzalu, Cegłowie, Liwie i in. osiedlach, a przynajmniej dokonania szczegółowej ich inwentaryzacji.

Miejsce natomiast po spalonej przez hitlerowców farze Siennickiej, jako

⁴⁵ Patrz M. B e n k o, Cegłów — renesansowe miasteczko mazowieckie i jego zagadnienia konserwatorskie. „Ochrona Zabytków” nr 2/1955.



Ryc. 238. Stanisławów — skutki komasacji z lat 1946—1949. Opr. autora.
 Ryc. 239. Sandomierz — aktualny stan układu komunikacyjnego w rejonie rynku
 (po przebicciu dodatkowego ciągu pokazanego linią przerywaną).

szczególnie eksponowane w osiedlu, powinno posłużyć lokalizacji ważnego obiektu użyteczności publicznej (np. dom gromadzki ze świetlicą osiedlową), zwłaszcza, że parafia znalazła zaspokojenie potrzeb kulturowych w odbudowanym po wojnie kościele poreformackim.

Uporządkowanie problemu racjonalnej zabudowy mieszkaniowej dawnych małych ośrodków miejskich będzie oczywiście wymagało m. in. szeregu zabiegów natury prawnej, określenia zasięgu terenów budowlanych, komasacji działek, wyłączenia spod zabudowy spółdzielczej czy indywidualnej pewnych terenów niezbędnych dla realizacji obiektów usługowych, wymiany terenów itp.

Zadania te będą należały do obowiązków prezydiów właściwych rad narodowych.

Równocześnie należy przeciwdziałać dowolności i chaosowi budowlanemu, wdrażając stosowanie powtarzalnych względnie typowych projektów, odpowiadających skalą i charakterem warunkom środowiska oraz uwzględniających w jak największym stopniu materiały miejscowe, przy równoczesnej jednak eliminacji drewna, jako podstawowego budulca, ze względów gospodarczych.

Zachowane do niedawna pozostałości zabudowy mieszczańskiej starych ośrodków Stanisławowa, Latowicza, Liwu, Jeruzala i in. świadczą o pewnej jednolitości gabarytu i formy architektonicznej.

W nowej zabudowie należy oczywiście wykluczyć tendencje do formalistycznego naśladownictwa, natomiast należy przyjąć i rozwinąć tę niewątpliwie słuszną metodę kształtowania zabudowy mieszkaniowej, pozostawiając rolę akcentów architektonicznych budynkom użyteczności publicznej.

We wnioskach końcowych należałoby podkreślić, że decyzje urbanistyczno-architektoniczne nie tylko w większych ośrodkach miejskich, ale i w ośrodkach najmniejszych o charakterze historycznym powinny opierać się o pełną świadomość wartości kulturalnej i dokumentarnej istniejących założeń. Powstaje wobec tego konieczność opracowywania przez odpowiednie organy fachowe prezydiów wojewódzkich rad narodowych materiałów rozpoznawczych, dotyczących elementów historycznych również dla ośrodków najmniejszych. Dla tych ostatnich należałoby ustalić odpowiednio uproszczoną problematykę studiów. Materiały takie powinny być uzupełnione konkretnymi wnioskami i wytycznymi wojewódzkiej służby konserwatorskiej i służby architektoniczno-budowlanej co do metod rekonstrukcji.

adaptacji i rozwijania dawnych układów urbanistyczno-architektonicznych w dostosowaniu do nowych potrzeb gospodarki narodowej.

Znajomość powyższych wytycznych powinna obowiązywać planujące i inwestujące organy prezydiów zainteresowanych terenowych rad narodowych, a w szczególności: aparat pracy architekta powiatowego, W.K.P.G. i Pow.K.P.G., wydziały i referaty gospodarki komunalnej oraz służbę drogową.

Prezydiom rad narodowych powinno być również udostępnione przykładowe rozwiązania metodyczne z tej dziedziny opracowywane przez terenowe pracownice urbanistyczne w porozumieniu ze służbą konserwatorską.

ŹRÓDŁA I LITERATURA PRZEDMIOTU

- M. Baliński i T. Lipiński, *Starożytna Polska*. 1885.
J. Chycki, *Kollegiata Pułtuska na tle kościelnego budownictwa mazowieckiego XV—XVII w.* Warszawa 1936.
Wł. Knapieński, *Materiały do kościołów warszawskich*, Warszawa 1948.
St. Pazura, *Studia z dziejów miast na Mazowszu*. Lwów 1939.
Polska, jej dzieje i kultura, wyd. Trzaski, Everta i Michalskiego, t. I.
E. Szwanowski, Warszawa. Wyd. PWT, Warszawa 1952.
Topographia sive Masoviae descriptio auctore Andrea Święcicki de Magna Święcie, Notario territorij Nurensis, Varsaviae 1634 — w tłumaczeniu Wł. Smoleńskiego.
M. Benko, *Rozwój m. Mińska Mazowieckiego*, IUA 1951, zesz. 5 Skryptu Planowania Miast.
Tenże, *Sendmierz* — miasto nieznane. „Miasto”, nr 12, 1952.
Liber Omnium Documentorum Ecclesiae Parochialis Stanislavoviensis, Archiwum Parafialne w Stanisławowie.
Księga wizyt kościoła parafialnego Stanisławowskiego od r. 1827, Archiwum Parafialne w Stanisławowie.
Liber Visitationis Parochiae Minscensis, Archiwum Parafialne w Mińsku Mazowieckim.
Visitatio Ecclesiae Parochialis in Jeruzal. A. D. 1778, Archiwum Parafialne w Jeruzalu.
Kronika parafialna parafii Siennica, Archiwum Parafialne w Siennicy.
• Protokół wizytacji kościoła parafialnego w Długiej Kościelnej z 30.V.1927, Archiwum Parafialne w Długiej Kościelnej.
Itinéraire Topographique de la route de Varsovie par Siedlce à Brześć Litewski avec des renseignements statistiques reconnus et dressés dans le courant du 1-er trimestre 1825 par les Officiers de l'Etat Major general de l'Armée Royale Polonaise.
Mapa terenów poł.-wsch. Mazowsza z przełomu XVIII—XIX w. sporządzona przez kartografa inżyniera Osterlamm'a, AGAD, sygn. 320—61.
Tereny poł.-wsch. Mazowsza wg mapy H. Benedicti'ego z r. 1808 (*Charte von West-Galizien*).
Plan dóbr Kuflew zdjęty w 1842 r., AGAD, sygn. 247—2.
Pierworys pomiaru siedzib miasta rządowego Garwolina wykonany przez Ignacego Małachowskiego geom. przys. kl. II z r. 1853, Archiwum Państwowe w Lublinie, APL zb. kart. IV/22 oraz APL zb. kart. IV/23.
„Plan placów i ogrodów w mieście prywatnym Mińsku... na zasadzie planu Jeometry Ziółkowskiego w r. 1856 po zaprowadzeniu zaszytych zmian... rysowany w r. 1867 przez L. Konopackiego Jeometrę Kl. II przysięgłego”, Archiwum P.P.R.N. w Mińsku Mazowieckim.
Mapa 1:25.000 na podstawie zdjęć topograficznych z r. 1891.

*

Pozostała literatura przedmiotu i wykaz źródeł znajduje się w artykułach M. Benki, *Ceglów* — miasteczko renesansowe i jego problemy konserwatorskie, „Ochr. Zab.”, 1955, nr 2, str. 89 oraz Kilka uwag o zabytkowych domach podcieniowych w Stanisławowie i Latowiczu na tle założeń przestrzennych tych osiedli. „Ochr. Zab.”, 1955, nr 4, str. 261.