

**Maria Malzacher**

architekt

Wydział Architektury Politechniki Śląskiej w Gliwicach

## RATUSZ W JAWORZE

Jawor otrzymał prawa miejskie prawdopodobnie w 1242 r. Miasto zostało założone na miejscu starej osady targowej, w pobliżu wcześniejszego ośrodka osadniczego, zwanego obecnie Starym Jaworem, zasiedlonego we wczesnym średniowieczu przez słowiańskie plemię Trzebowian<sup>1</sup>. Z końcem XIII w. pojawili się na tych terenach również osadnicy z Zachodu, głównie szczepy Franków z okolic Mainz, gdzie szczególnie popularny był kult św. Marcina<sup>2</sup>. Tym zapewne tłumaczyć można fakt, że św. Marcin został patronem Jawora i już w końcu XIII w. jego podobiznę umieszczono na pieczęci miejskiej, a później w herbie miasta.

Swój pomyślny rozwój Jawor zawdzięczał korzystnej lokalizacji – na Przedgórzu Sudeckim nad Nysą Szaloną, w punkcie skrzyżowania ważnych szlaków handlowych. Dzięki temu stał się jednym z głównych ośrodków sukiennictwa śląskiego.

### Powstanie ratusza i jego przemiany architektoniczne

Od początku swego istnienia miasto związane było z zamkiem książęcym sąsiadującym bezpośrednio z systemem obwarowań miejskich<sup>3</sup>. W latach 1301-1346 pełniło funkcję stolicy piastowskiego Księstwa Jaworskiego. Według przekazów Emanuela Fischera i G. Schöneicha, niemieckich kronikarzy, oraz ustaleń Edmunda Protokowicza, władzę zwierzchnią w Jaworze w latach 1300-1944 sprawowało 101 burmistrzów, wybieranych przez radnych miejskich za zezwoleniem królewskim, a po 1508 r. w myśl prawa wolnych wyborów miasta<sup>4</sup>.



1. Widok ratusza od strony pn.-zach. Stan obecny. Fot. E. Rdzawska, 2004 r.

1. View of the town hall from the north-west, present-day state. Photo: E. Rdzawska, 2004.

Brak przekazów źródłowych uniemożliwia określenie lokalizacji najwcześniejszej siedziby władz miejskich. Budowa pierwszego gotyckiego ratusza nastąpiła zapewne dopiero po 1372 r., czyli po wykupieniu wójtostwa przez radę miejską<sup>5</sup>. Potwierdzeniem tego przypuszczenia może być wzmianka pochodząca z 1374 r., w której mowa jest o zabudowie bloku śródrinkowego. Podobnie jak w wielu innych miastach śląskich, obok ratusza znajdować się miały kramy sukiennicze, jatki i ławy chlebowe<sup>6</sup>.

Wzniesiony wówczas ratusz miał już murowaną wieżę i obszerne pomieszczenia dla rady miejskiej. O walorach artystycznych pierwszej municypalnej siedziby Jawora świadczą zachowane do dziś monumentalne kamienne rzeźby architektoniczne z przedstawieniami figuralnymi, znajdujące się na narożach ośmiobocznej, najstarszej części wieży ratuszowej. Datowane na 3. tercję XIV w. reprezentują nurt

parlerowski<sup>7</sup>, charakterystyczny dla ówczesnej sztuki śródkowoeuropejskiej, popularny również w Polsce, a szczególnie na Śląsku w latach 80. tego stulecia.

Zespół ośmiu posągów jaworskiego ratusza stanowi oryginalny program ideowo-artystyczny o charakterze świeckim. Ma on wymowę polityczną. Przedstawia postaci Bolka II Świdnickiego, cesarza Karola IV Luksemburskiego i Wacława IV (syna cesarza Karola i Anny Świdnickiej) w otoczeniu pięciu heroldów. Stanowi nawiązanie do umowy zawartej między cesarzem i księciem świdnickim, na mocy której Księstwo Świdnicko-Jaworskie przejść miało pod Koronę Czeską. Faktycznie inkorporacja ta nastąpiła w 1392 r. po śmierci żony Bolka II, księżnej Agnieszki z Habsburgów, której ziemie te przypadły w dożywotnie władanie<sup>8</sup>.

W kolejnych wiekach ratusz ulegał wielokrotnym przekształceniom. W 1537 r., w czasach urzędowania burmistrza Ambroziusa Gerlacha, prowadzone były prace wykończeniowe na wieży, w których uczestniczyli Piotr Klinger<sup>9</sup> oraz architekci Simon i Juda<sup>10</sup>. Zmieniła się też funkcja wieży ratuszowej, której przyznano w 1554 r. status strażnicy miasta. Wcześniej rolę tę pełniła wieża Strzegomska wchodząca w skład murów miejskich<sup>11</sup>. Równocześnie następowały zmiany w samej zabudowie śródrinkowej. W najbliższym otoczeniu ratusza od 1539 r. w materiałach źródłowych wymieniany jest, oprócz sukiennic, także budynek wagi miejskiej<sup>12</sup>. Brak przekazów ikonograficznych uniemożliwia jednak odtworzenie wyglądu zewnętrznego samej siedziby miasta z okresu renesansu. Z nielicznych adnotacji wywnioskować można, że przed przebudową w 1617 r. ratusz był bryłą zwieńczoną wysokim dachem, przypuszczalnie ujętym w ozdobne szczyty. Pozostałością budowli z tego okresu są zachowane do dzisiaj nieliczne elementy kamieniarki renesansowej, znajdujące się od strony dziedzińca podwórzowego obecnego ratusza. Z przebudowy barokowej przetrwał, pochodzący z 2. poł. XVII w., hełm wieży ratuszowej o ciekawej dwulaterniowej sylwecie zwieńczenia.

W 1740 r. Jawor przeszedł pod panowanie Prus. Kolejne przekształcenia rynku i ratusza związane były z groźnymi pożarami, które nawiedziły miasto. Jeden z nich, w 1776 r., strawił 137 domów frontowych i inne zabudowania. Po nim, za czasów panowania Fryderyka II, nastąpiła generalna odbudowa rynku<sup>13</sup>, który otoczony został z czterech stron muraowanymi kamieniczkami z arkadowymi podcieniami. W 1799 r. przebudowano również przylegające do ratusza sukiennice, wprowadzając w tym miejscu budynek teatru. Kolejny wielki pożar miał miejsce w 1846 r., a ostatni, który zniszczył niemal doszczętnie stary ratusz i najbliższe zabudowania, wybuchł 12 marca 1895 r. Po tym pożarze nastąpiła gruntowna odbudowa ratusza, zakończona – jak podają źródła – 22 listopada 1896 r.<sup>14</sup>



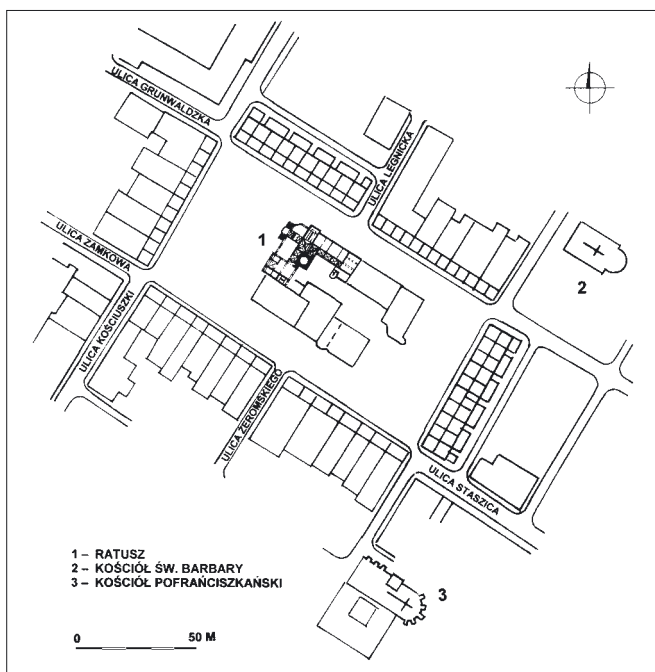
2. Widok ratusza od strony płn.-zach. Na fasadzie widoczne malowidła dekoracyjne. Fot. z ok. 1901 r. (wg Architektonische Rundschau, Skizzenblätter aus allen gebieten der Baukunst, Stuttgart 1901, s.b.n.).

2. View of the town hall from the north-west. On the facade – visible decorative paintings. Photograph from ca. 1901 (acc. to: Architektonische Rundschau, Skizzenblätter aus allen gebieten der Baukunst, Stuttgart 1901, no page no.)



3. Ratusz w Jaworze, projekt kolorystyki fasady zachodniej z dekoracją malarską, arch. Hermann Guth z Charlottenburga, 1895 r. (wg Architektonische Rundschau, Skizzenblätter aus allen gebieten der Baukunst, Stuttgart 1901, tablica 72).

3. Town hall in Jawor – project of the western facade colour with painted decorations, architect: Hermann Guth from Charlottenburg, 1895 (acc. to: Architektonische Rundschau, Skizzenblätter aus allen gebieten der Baukunst, Stuttgart 1901, table 72).



4. Jawor. Plan sytuacyjny ratusza. Rys. autorki (wg planu Wacława Ostrowskiego i projektu Hermanna Gutha).

4. Situation plan of the town hall. Drawing: author of the article acc. to a plan by Wacław Ostrowski and a project by Hermann Guth.

## Odbudowa ratusza w latach 1895-1896

Na zlecenie władz miasta rozpisano wówczas powszechny konkurs na budowę nowego ratusza. Do realizacji wybrano projekt prof. Hermanna Gutha, architekta z Berlina-Charlottenburga<sup>15</sup>. Guth był autorem wielu projektów, m.in. ewangelickich kościołów w Spandau i Plauen, a także twórcą ratusza w Tarnowskich Górach<sup>16</sup>.

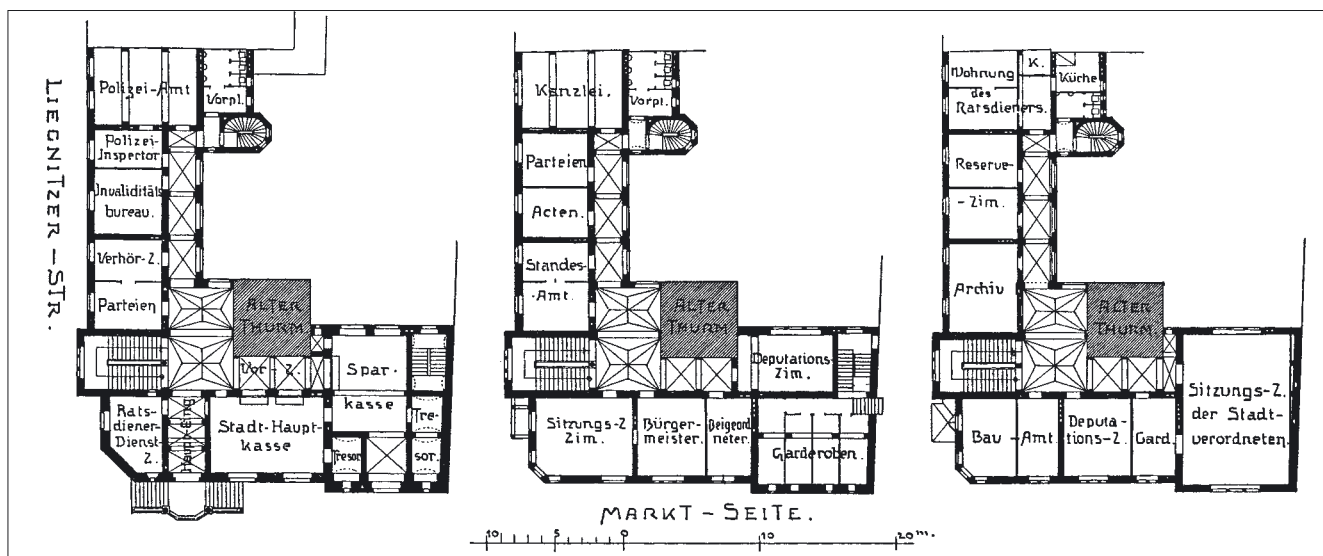
Jego projekt ratusza w Jaworze wyróżniał się spośród innych poprawnym wkomponowaniem ocalałej wieży ratuszowej w nowo ukształtowaną bryłę

budowli. Kolejnym jego walorem było dopasowanie planu ratusza do budynku starego teatru, który ocalał z pożogi. Wymogi konkursowe zakładały też, że realizacja projektu zmieści się w przewidzianym kosztorysie, a do budowy zastosowane zostaną materiały ogniotrwałe, zgodne z ówczesnymi normami dotyczącymi budynków publicznych. Całkowity koszt przebudowy ratusza w Jaworze wyniósł 170 000 marek, a wyposażenie i inwentarz – 25 000 marek<sup>17</sup>.

Ratusz zaprojektowany został na narożnej działce wyznaczonej wcześniejszą zabudową bloku śródrzynekowego, na rzucie litery „L”, z wieżą ratuszową wtopioną od strony wewnętrznego otwartego podwórza. Budowla otrzymała nowy kostium architektoniczny utrzymany w stylu neorenesansu niderlandzkiego z elementami neogotyku i harmonijnie powiązana z gotycką wieżą ratuszową.

Budynek został prawidłowo rozplanowany pod względem funkcjonalnym. W pomieszczeniach parteru skrzydła zachodniego, dostępnych od strony targu, umieszczono dwie obszerne, wygodne dla klientów kasy miejskie. W skrzydle północnym od ul. Legnickiej znalazły się: siedziba inspektora policji, pokój przesłuchań, biuro inwalidów, pokój woźnego przy wejściu oraz pomieszczenia sanitarne.

Na pierwszym piętrze eksponowane miejsca w części narożnej budynku przeznaczone zostały na salę posiedzeń magistratu. Dalej, od frontu, zlokalizowano: gabinety burmistrza i jego zastępcy, pokój deputowanych oddzielony od pomieszczeń ratuszowych murem ogniotrwałym oraz szatnie przeznaczone dla bywalców teatru miejskiego przylegającego do ratusza. W skrzydle północnym tego piętra ulokowano kancelarie magistratu, urząd stanu cywilnego, biura ubezpieczeń, toalety.



5. Plany ratusza, stan po odbudowie w 1895 r. Rzuty poziome: parteru, pierwszego piętra i drugiego piętra (wg Architektonische Rundschau, Skizzenblätter aus allen gebieten der Baukunst, Stuttgart 1901, s. b. n.).

5. Plans of the town hall. State after reconstruction in 1895, floor projections: ground, first and second floors (acc. to: Architektonische Rundschau, Skizzenblätter aus allen gebieten der Baukunst, Stuttgart 1901, no page).



6. Kartusz z herbem Jawora umieszczony w płn.-zach. narożniku ratusza z widoczną sygnaturą inicjałów architekta „H. G.” (Hermann Guth). Fot. E. Rdzawska, 2004 r.

6. Cartouche with the Jawor coat of arms in the north-west quoin of the town hall with visible initials of the architect: “H. G.” (Hermann Guth). Photo: E. Rdzawska, 2004.

Piętro drugie przeznaczone zostało na pomieszczenia urzędu budowniczych w narożnej części budynku, pokój deputowanych położony od frontu, a w ryzalicie znalazła się wielka reprezentacyjna sala posiedzeń, tzw. sala rajców, poprzedzona niewielką szatnią. Od strony północnej umiejscowiono archiwum, pokoje rezerwowe oraz mieszkanie woźnego.

Zgodnie z tradycją niemal cała powierzchnia sklepionych piwnic ratuszowych wykorzystana została na gminną winiarnię z osobnym wejściem w ryzalicie frontowym. Pozostałą część przyziemia przeznaczono na mieszkanie stróża i pomieszczenia centralnego ogrzewania. Projekt przewidywał również w razie potrzeby rozbudowę budynku poprzez wykorzystanie obszernych pomieszczeń strychowych.

Szczególne uznanie zyskało rozwiązanie holu, łączącego nowy obiekt ze starą wieżą, przejrzysty rozkład pomieszczeń, dobre doświetlenie korytarzy i funkcjonalny układ komunikacyjny. W budynku zaprojektowane zostały dwie klatki schodowe oraz boczne schody wydzielone od strony południowej, prowadzące jedynie na piętro do pomieszczeń teatru miejskiego<sup>18</sup>.

## Analogie w realizacjach ratuszy w Jaworze i Tarnowskich Górach

Koncepcję zewnętrznego ukształtowania ratusza Guth oparł na zasadzie kompozycyjnej zastosowanej w ratuszu w Tarnowskich Górach i utrzymał ją

w takiej samej konwencji stylizacyjnej. Oba projekty powstały bowiem w tym samym czasie. Za projekt konkursowy ratusza w Tarnowskich Górach, rozpisany przez berliński Związek Architektów w 1895 r. na zlecenie władz miasta, architekt uzyskał drugą nagrodę (spośród 17 nadesłanych prac). Podobnie, jak w Jaworze projekt został wybrany do realizacji<sup>19</sup>.

Malowniczo ukształtowane, nieregularne bryły ratuszy jaworskiego i tarnogórskiego wykazują wiele zbieżności formalnych. Jest to szczególnie widoczne w rozwiązaniu trzykondygnacyjnych elewacji frontowych, opartych na schemacie asymetrycznym, trójczłonowym, w którym podkreślone zostały elementy skrajne – narożny, trójboczny wykusz zwieńczony ośmiobocznym belwederem i hełmem oraz boczny, płytki ryzalit o schodkowym szczycie. Wyróżnione akcenty kompozycyjne, zgodnie z zaleceniami władz miejskich, miały podkreślać wagę funkcji pełnionych przez urzędy umieszczone w konkretnych pomieszczeniach. W obu ratuszach ekspozycyjne miejsca w kondygnacji drugiej zajmowały sale rajców, zaznaczone w osi ryzalitu wielopółkowym oknem z balkonem.

Wyraźnie podkreślone w elewacji frontowej były również reprezentacyjne wejścia główne. W Jaworze nadano wejściu formę wysuniętego dwukolumnowego portyku zwieńczonego balkonem i poprzedzonego obustronnie dostępnymi schodami. Umieszczone było asymetrycznie, co zostało podsygnalizowane sytuacją przestrzenną przed przebudową



7. Gotycka wieża ratusza z XIV-wiecznymi kamiennymi rzeźbami figuralnymi. Fot. E. Rdzawska, 2004 r.  
7. Gothic town hall tower with fourteenth-century figural stone sculptures. Photo: E. Rdzawska, 2004.

oraz potrzebą zachowania przejrzystego układu funkcjonalnego wnętrza. W Tarnowskich Górach, w ratuszu budowanym od podstaw, wejście w formie trój-arkadowej loggii podkreślało oś budynku.

Podobieństwa obu ratuszy przejawiały się też w identycznym opracowaniu form ozdobnych lukarni wysokiego, wielopołaciowego dachu oraz w bogactwie wystroju dekoracyjnego elewacji, na który składały się: kamienne okładziny ścian parteru, boniowane cokoły, ozdobne wykusze, wiele detali z piaskowca w formie maswerków, kartuszy herbowych i zróżnicowanych obramień okiennych<sup>20</sup>.

W kompozycji ratusza w Jaworze zasadniczą jednak rolę w nowym kontekście architektonicznym odgrywała zachowana gotycka wieża, stanowiąca akcent wysokościowy i przypominająca o prestiżowym znaczeniu budowli w mieście. W tarnogórskim ratuszu akcent wysokościowy był zaledwie zasygnalizowany przez niewysoką ośmioboczną wieżyczkę z galerijką i zwieńczenie w formie latarni i hełmu.

W wystroju wewnątrz można się także dopatrzeć analogii. Architekt bowiem podobnie zaprojektował

w obu ratuszach salę posiedzeń. Niemal identycznie ukształtował ich przekrycie. W obu przypadkach wprowadził kasetonowe drewniane sklepienie pozornie o przekroju zbliżonym do układu treflowego. W Tarnowskich Górach sklepienie to wykonał mistrz ciesielski Otto Kotzulla<sup>21</sup>. Reprezentacyjność sali została podkreślona dodatkowo poprzez wystrój ścian obłożonych boazeriami i rozczłonkowanych pilastrami na przedłużeniu linii kasetonów. Sala rajców w Jaworze wyróżniała się jednak w sposób szczególny. Wyposażona została w dwa naprzeciwległe okna, dające doskonałe doświetlenie, tonowane przez oryginalne witraże o treściach alegorycznych i rodzajowych. Wykonane zostały w Instytucie Witraży w Berlinie w 1897 r. na podstawie rysunków i projektów malarza Juliusa Jürrsa<sup>22</sup>. Należą do największych tego typu witraży na Dolnym Śląsku zastosowanych w obiekcie świeckim. Jaworską salę posiedzeń ozdobiły ponadto malowidła ściennie umieszczone ponad boazeriami oraz kilka zabytkowych drzwi ze starego ratusza, pochodzących z 1580 r.<sup>23</sup>

## Dekoracje elewacji zewnętrznych ratusza w Jaworze

O niezwykłości i oryginalności ratusza w Jaworze w szczególnej mierze zdecydowały dekoracyjne malowidła zdobiące elewacje zewnętrzne. Złożyły się one na bogaty, rozbudowany program ikonograficzny wyrażający, poprzez zawartą w nich symbolikę, treści związane z dziejami budowli i miasta. Tematykę dekoracji, jak można się domyślać, podyktowały zalecenia samorządu miejskiego, uwzględniające ówczesną przynależność państwową do Prus.

Motywy przewodni malowideł stanowiły kartusze herbowe miast i tarcze heraldyczne, powiązane splotem girland, wstęg i ornamentu groteskowego. Wśród dekoracji wyróżniał się w osi frontowego ryzalitu drugiej kondygnacji herb Śląska – piastowski czarny orzeł z silnie zaakcentowaną przepaską sierpową na piersi w zmodyfikowanej stylizacji pruskiej. Był to herb używany już przez dolnośląskich Piastów, potem przetrwał jako herb Księstwa Śląskiego, istniejącego w ramach monarchii Habsburgów. Po przejściu w 1742 r. Śląska pod władzę Hohenzollernów funkcjonował nadal jako herb nowej prowincji pruskiej obejmującej Dolny i Górny Śląsk<sup>24</sup>.

Malowidło umieszczone w szczycie ryzalitu fasady ratusza, w centralnym miejscu ponad oknem sali rajców, przedstawiało dwutarczowy herb miasta Jawor z koroną. Na jego prawej tarczy, na niebieskim polu, widniał patron miasta – św. Marcin na białym koniu, obdarowujący siedzącego u jego stóp żebraka. Motyw ten, jak już wcześniej wspomniano, występował także na pieczęci miejskiej oraz tympanonie portalu prezbiteryjnego, XIV-wiecznego kościoła św. Marcina w Jaworze<sup>25</sup>. Na elewacjach ratusza herb miasta powtarzał się kilkakrotnie. Najbardziej ozdobny, wzorowany



8. Fragment zachodniego ryzalitu fasady ratusza z widocznym oknem Sali Rajców. Fot. E. Rdzawska, 2004 r.

8. Fragment of the western projection of the town hall facade with a visible window of the councillors' hall. Photo: E. Rdzawska, 2004.

na XVII-wiecznej wersji, znajdował się pod wykuszem w narożniku ratusza. Miał on formę płaskorzeźbionego w piaskowcu kartusza w otoku roślinnym, obejmującym dwie tarcze herbowe z szachownicą i św. Marcinem, pomiędzy którymi ukryte zostały inicjały „H” i „G”, będące sygnaturą Hermanna Gutha<sup>26</sup>. Z kolei w herbie miasta, umieszczonym nad wejściem głównym w osi balkonu, wyryty został pomiędzy tarczami rok „1897”, w którym ukończono budowę ratusza. Fakt ten potwierdza zapis widniejący na jednej z kwater witraża sali posiedzeń rady miasta.

Malowidła ścienne, które zdobiły elewację jaworskiego ratusza, przygotował i opracował malarz Kupers-Berlin<sup>27</sup>. Wykonane zostały w technice stereo-chromii<sup>28</sup> przy użyciu dekoracyjnych farb silikato-wych<sup>29</sup>. Zastosowana technika malarstwa ściennego, określana inaczej techniką krzemianową lub mineralną, oparta była na bazie spoiwa szkła wodnego służącego do związywania i utrwalania barwników. Ten sposób malowania elewacji zewnętrznych był popularny w końcu XIX w. zwłaszcza w Niemczech, ale nie stosowano go jeszcze w obiektach architektonicznych ówczesnych miast polskich<sup>30</sup>. Technika malowania tą metodą, stosunkowo prosta, wymagała jednak dużego doświadczenia i ostrożności ze względu na silnie alkaliczne działanie zastosowanych spoiw. Zbliżona była w pewnym stopniu do technik malar-skich fresku suchego oraz fresku mokrego. W stereo-chromii potrzebna była jednak dobrze przygotowana jednolita sucha zaprawa, na którą – tak jak we fresku suchym – przenoszono rysunek za pomocą wcześniej przygotowanych patronów. Sam proces malowania wymagał zwilżonego podłoża i polegał na kładzeniu farb sposobem „mokre w mokrym”, podobnie jak w technice fresku mokrego.



9. Fragment głównego portyku wejściowego zwieńczonego balkonem ozdobionym kartuszami herbowymi Jawora. Fot. E. Rdzawska, 2004 r.

9. Fragment of the main entrance portico crowned with a balcony embellished with the Jawor coat of arms cartouches. Photo: E. Rdzawska, 2004.

W jaworskim ratuszu tynki zewnętrzne sporządzone były na bazie piasku szklarskiego i pokrywały całą powierzchnię ścian, oprócz przyziemia wykonanego w granicie i części strukturalnych budowli licowanych w piaskowcu. Użycie farb mineralnych miało przede wszystkim na celu zapewnić dekoracjom malarskim trwałość i zabezpieczyć je przed szkodliwymi czynnikami atmosferycznymi. Mimo dużej skuteczności techniki malowidła te nie zachowały się do naszych czasów.

## Przyczyny zniszczeń malowideł ściennych elewacji ratusza

Po zakończeniu wojny i odzyskaniu przez Polskę ziem zachodnich pierwszym burmistrzem w Jaworze został w kwietniu 1945 r. Józef Bartoszewicz, po nim zaś, w czerwcu tego roku, Stefan Glinka<sup>32</sup>. Przystąpiono wówczas do generalnego remontu ratusza, który zakończony został w 1946 r. Przypuszczać należy, że właśnie wtedy zamalowane lub usunięte zostały



10. Zachodnia część pierzei południowej rynku z podcieniowymi domami. Fot. E. Rdzawska, 2004 r.  
10. Western part of the southern row of arcaded houses in the Market Square. Photo: E. Rdzawska, 2004.

Podczas działań wojennych w 1945 r. miasto uległo zniszczeniu w 30 proc. Szczególnie ucierpiały wschodnia i część północnej pierzei rynku, które odbudowane zostały w 1965 r. wg projektu architektów Marii i Stefana Müllerów<sup>31</sup>, w konwencji współczesnej architektury nawiązującej – poprzez parafrazę żelbetowych arkad podcieniowych – do zachowanego zabytkowego zespołu dawnych domów jaworskiego rynku. Budynek ratusza, szczęśliwym zbiegiem okoliczności, przetrwał w stanie niemal nienaruszonym, o czym świadczą mogą zachowane do dziś w całości cenne witraże w sali posiedzeń rady miasta.

malowidła zdobiące elewację budynku. Zasadniczego powodu zniszczenia dekoracyjnych malowideł ściennych dopatrywać się można w ich charakterze konotacyjnym – obcym kulturowo. Hipotezę taką nasuwa analiza fotografii ratusza z 1901 r. i porównanie jej z projektem zachowanej kolorystyki fasady ratusza, autorstwa Hermanna Gutha.

Na podstawie zachowanej archiwalnej fotografii stwierdzić należy, że zrealizowane malowidła nie odpowiadały dokładnie założeniom oryginalnej koncepcji projektu Gutha. W znacznej mierze w trakcie wykonania malowideł zmieniono ich treści ideowe. Dotyczyło to w szczególności symboliki



heraldycznej i głównego akcentu w ryzalicie fasady, jakim był wspomniany herb Śląska w formie czarnego orła z przepaską sierpową. Został on ostatecznie zastąpiony czarnym orłem z tarczą na piersi zawierającą orła pruskiego, powyżej którego widniała korona, z czego wnosić można, że był to herb Cesarstwa Niemieckiego.

Tak daleko idąca zmiana programu ikonograficznego tłumaczy, dlaczego wykonane w trwałej technice malowidła nie przetrwały. Usunięcie ich po

a funkcjonujące w praktyce konserwatorskiej do lat 50. XX w., o słuszności usuwania w trakcie prac renowacyjnych wszelkich zbędnych i szpecących „naleciałości XIX-wiecznych”. Aż do połowy lat 60. architektury powstałej po 1855 r. nie uznawano za obiekty zabytkowe, nie było podstaw naukowych do ich prawnej ochrony<sup>33</sup>. Dotyczyło to zarówno obiektów o cechach eklektycznych, secesyjnych, jak i reprezentujących neostyle. Takie poglądy umacniały negatywne emocje wzbudzone przez architekturę



11. Wschodnia część pierzei południowej rynku z podcieniowymi domami. Fot. E. Rdzawska, 2004 r.  
11. Eastern part of the southern row of arcaded houses in the Market Square. Photo: E. Rdzawska, 2004.

wojnie było zapewne świadomym i celowym zacieraniem śladów pruskiego okresu panowania na Dolnym Śląsku. Analizując motywację ówczesnych lokalnych decydentów, odpowiedzialnych za usunięcie malowideł, należy uwzględnić zachodzące po wojnie przemiany polityczne i prawne oraz kryteria wartościowania obiektów podlegających ochronie. Ratusz w Jaworze w 1946 r., kiedy podjęto prace restauratorskie, liczył zaledwie pół wieku. Nie miał zatem wymiernej wartości historycznej, klasyfikującej go do szczególnej ochrony.

Takiemu podejściu sprzyjało powszechne przekonanie, oparte na międzywojennym ustawodawstwie,

pochodzącą z czasów zaborów. Dlatego też w powojennym środowisku konserwatorskim dominowało stanowisko, by zabezpieczać i chronić jedynie zabytki ściśle związane z obyczajowością i kulturą polską. Natomiast obiekty o charakterze obcym narodowo nie stanowiły przedmiotu zainteresowania zarówno ówczesnych władz, jak i konserwatorów. Przyczyniało się to niejednokrotnie, zwłaszcza na Ziemiach Odzyskanych, do dewastacji mienia poniemieckiego, „deprusyzacji architektonicznej” lub wręcz rozbiórek obiektów o nierozpoznanych wartościach historycznych i zabytkowych, jak m.in. w przypadku kamieniczek przyrynkowych w Lwówku Śląskim<sup>34</sup>.



12. Pierzeja zachodnia rynku z podcieniowymi domami. Fot. E. Rdzawska, 2004 r.

12. Western part of the southern row of arcaded houses in the Market Square. Photo: E. Rdzawska, 2004.

Tak właśnie można tłumaczyć usunięcie po wojnie malowideł ściennych ratusza w Jaworze, jako akcentów obcych i niepożądanych. Restauracja ratusza, nastawiona jedynie na korzyści wynikające z szybkiej odnowy i użytkowania budynku, prowadzona była więc bez fachowego nadzoru. Nie poprzedziły jej badania naukowe, w szczególności zabrakło badań stratygraficznych restaurowanych tynków elewacji, których celem powinno być rozpoznanie i zabezpieczenie pierwotnej faktury i kolorystyki obiektu. W trakcie kolejnych remontów, m.in. w końcu lat 60. XX w., a także w ostatnich latach, tynki elewacji ratusza ponownie poddane zostały gruntownemu oczyszczeniu. Niewykluczone że wraz z zanieczyszczeniami usunięto zachowane jeszcze ślady malowideł.

Całkowite „oczyszczenie” elewacji z polichromii zasadniczo zmieniło charakter ratusza, zubożając autentyczność obrazu architektonicznego budowli. Równocześnie naruszona została pierwotna koncepcja architekta, która zakładała zastosowanie dekoracyjnych malowideł ściennych w celu nadania budowli ratusza specyficznego kolorytu i podkreślenia jej malowniczego wyrazu architektonicznego.

W dokonywanej z perspektywy czasu ocenie wartości zaprzepaszczonych malowideł ściennych ratusza w Jaworze na uwagę zasługuje – oprócz ich walorów artystycznego i historycznego – zastosowanie techniki malarstwa krzemianowego, użytej w dekoracyjnym zdobnictwie elewacji budowli zabytkowej.

Ratusz w Jaworze, liczący dziś przeszło sto lat, choć pozbawiony autentyczności kolorystycznej, nadal postrzegany jest jako obiekt o szczególnych walorach, malowniczym ukształtowaniu i harmonijnym zespoleniu z krajobrazem zabytkowej, historycznej zabudowy miasta.

---

**Dr inż. arch. Maria Malzacher jest pracownikiem naukowo-dydaktycznym na Wydziale Architektury Politechniki Śląskiej w Gliwicach. W Katedrze Historii i Teorii Architektury prowadzi zajęcia dydaktyczne m.in. z dziedziny historii architektury polskiej oraz projektowania z zakresu konserwacji i modernizacji zabytków. Głównym kierunkiem zainteresowań naukowo-badawczych autorki jest architektura polska XIX i XX w.**

## Przypisy

1. Por.: Z. Budkowa, Z. Kaczmarczyk, J. Mitkowski, K. Pieradzka, *Ziemia Bolków wiernych Ojczyźnie*, (w:) *Dolny Śląsk*, praca zbiorowa pod red. K. Sosnowskiego i M. Suchockiego, część II, Poznań 1948, s. 223.
2. E. Protokowicz, *Dzieje miasta Jawora*, Jawor 1946, s. 5.
3. J. Pilch, *Zabytki architektury Dolnego Śląska*, Wrocław 1978, s. 89.
4. E. Protokowicz, jw., s. 17; G. Schöneich, *Die Alte Jauersche Stadtbefestigung*, Jauer 1903; G. Schöneich, *Die Alte Fürstentumshauptstadt Jauer*, Jauer 1903.
5. J. Pilch, *Ratusze Dolnego Śląska*, Wrocław 1970, s.b.n.
6. Ibidem, s.b.n.
7. Na temat nurtu parteryzmu i działalności warsztatów rodzinny Parlerów, zob.: J. Kęłowski, *Polska sztuka gotycka*, Warszawa 1976, s. 146-150; J. Kęłowski, *Dzieje sztuki polskiej*, Warszawa 1987, s. 72-77.
8. J. Kęłowski, *Dzieje...*, jw., s. 55.
9. E. Protokowicz, jw., s. 9.
10. J. Pilch, *Ratusze...*, jw., s.b.n.
11. E. Protokowicz, jw., s. 9.
12. J. Pilch, *Ratusze...*, jw., s.b.n.
13. E. Protokowicz, jw., s. 8.
14. Ibidem, s. 11.
15. L. Eisenlohr, C. Weigle, *Architektonische Rundschau, Skizzenblätter aus allen gebieten der Baukunst*, Stuttgart 1901, s.b.n.; Hermann Guth, jako autor projektu przebudowy ratusza w Jaworze, nie był dotąd odnotowany w literaturze polskiej w pełnym brzmieniu imienia i nazwiska, poza nieścisłą wzmianką, która pojawia się w: R. Pawlak, *Polska. Zabytkowe ratusze*, Warszawa 2003, s. 20, gdzie przytoczone zostało jedynie zniekształcone nazwisko Guthe, bez wymienionego imienia.
16. J. Drabina, *Historia Tarnowskich Gór*, Tarnowskie Góry 2000, s. 333-334.
17. L. Eisenlohr, C. Weigle, jw., s.b.n.
18. L. Eisenlohr, C. Weigle, jw., s.b.n.
19. T. Nogaj, *Ratusz tarnogórski*, „Kronika Tarnogórska”, 1998.
20. Roboty kamieniarskie w ratuszu w Tarnowskich Górach wykonała firma Schilling z Berlina.
21. J. Drabina, jw., s. 334.
22. [http://www.jawor.pl/miasto/zabytki\\_ratusz.php](http://www.jawor.pl/miasto/zabytki_ratusz.php)
23. L. Eisenlohr, C. Weigle, jw., s.b.n.
24. A. Kuzio-Podrucki, *Ratuszowe herby*, „Kronika Tarnogórska”, 1998.
25. G. Chmarzyński, *Wśród zamków skalnych i rycerskich stanic*, (w:) *Dolny Śląsk*, praca zbiorowa pod red. K. Sosnowskiego i M. Suchockiego, część II, Poznań 1948, s. 251-252.
26. Inicjały te zostały rozszyfrowane przez autorkę.
27. L. Eisenlohr, C. Weigle, jw., s.b.n.
28. Stereochromia (gr. *stereos* – trwały, *chromia* – barwa), technika wynaleziona w I. poł. XIX w. w Niemczech dzięki zasługom Jochana Nepomucena Fuchsa (ponownego odkrywcy szkła wodnego) i profesora Akademii Sztuk Pięknych w Monachium, Josefa Schlotthauera, zajmującego się techniką pompejańską; technika stereochromii zwana jest też techniką mineralną lub techniką krzemianową. Por.: W. Ślesiański, *Techniki malarskie. Sposoby mineralne*, Warszawa 1983, s. 92-107.
29. Najczęściej stosowanymi farbami silikatowymi, zwanymi też farbami mineralnymi, były farby Keima; Adolf Wilhelm Keim (1851-1913) w roku 1878 opracował i opatentował technologię i technikę malarstwa mineralnego; por.: W. Ślesiański, jw., s. 97.
30. A. Nowak podaje, że przypuszczalnie „pierwszym obiektem architektonicznym w Polsce, pomalowanym farbami krzemianowymi była elewacja budynku zwanego domem Pod Śpiewającą Żabą przy ulicy Retoryka 1 w Krakowie (powstała w latach 1889-1890 wg proj. Teodora Talowskiego – przypis autorki). Fakt ten umiejscowić należy w latach 20-tych XX stulecia”. Por.: A. Nowak, *Historia fasadowych materiałów powłokowych*, „Renowacje i Zabytki”, 2003, nr 1, s. 117.
31. W. Ostrowski, *Zespoły zabytkowe a urbanistyka*, Warszawa 1980, s. 177-180.
32. E. Protokowicz, *Dzieje...*, jw., s. 17-18.
33. K. Pawłowski, *Zasady ochrony, odbudowy i rewaloryzacji historycznych zespołów urbanistycznych*, (w:) *Zabytki urbanistyki i architektury w Polsce. Odbudowa i konserwacja*, pod red. W. Kalinowskiego, Warszawa 1986, t. 1, s. 46-72.; B. Rymaszewski, *O przetrwanie dawnych miast*, Warszawa 1984, s. 104-105.; J. Pruszyński, *Polityka i prawo wobec ochrony wsi i miasteczka*, (w:) *Wieś i miasteczko u progu zagłady. Materiały Konferencji Naukowej Stowarzyszenia Historyków Sztuki, Wojnowice, marzec 1988*, Warszawa 1991, s. 171-184.
34. W. Ostrowski, jw., s. 23-24.

## TOWN HALL IN JAWOR

Jawor, located in the Sudety Highlands on Nysa Szalona, received municipal rights probably already in 1242. In 1301-1346, it was the capital of the duchy of Jawor ruled by a local branch of the Piast dynasty. The first town hall was erected after 1372, when the office of the local wójt was bought up by the city council.

The only remnant of the original Gothic construction to have survived up to this day is a town hall tower with stone architectural figural sculptures and an extensive ideological-artistic programme. The other part of the building was devastated during the great fire of 1895, followed by a thorough reconstruction.

The municipal authorities announced a general competition for the construction of a new town hall. The ultimately accepted project was proposed by the German architect Hermann Guth. The conception of architectural shape was based upon a Low Countries Renaissance composition and stylistic conception proposed by Guth in another design (the town hall in Tarnowskie Góry).

The feature decisive for the originality of the new town hall in Jawor was predominantly the decorative murals embellishing the outer elevations. The paintings constituted an opulent iconographic programme expressing contents associated with the history of the building and the town, which at the time lay within

the frontiers of Prussia. The mural was executed by means of a new stereochrome technique: the use of mineral paint was to guarantee durability and to protect against harmful atmospheric factors.

The murals did not survive up to this day, and after the second world war the conservation of the town hall plaster elevation entailed thorough cleaning, which resulted in the removal of the decorative murals. An analysis of the value of the damaged murals should take into consideration not only their artistic and historical merits but also the fact that they were an early example of the application of the silicate technique in decorating the elevation of an historical object.

## O zabytkach • ochrona • opieka • konserwacja



Publikacja zawiera 19 artykułów poświęconych

- kształtowaniu się ochrony zabytków w Polsce na tle europejskim, nowemu prawu ochrony i opieki nad zabytkami oraz organizacji ochrony zabytków w Polsce;
- ochronie krajobrazu kulturowego, miast historycznych, zabytków architektury militarnej, zabytkowych parków, ogrodów i cmentarzy oraz dziedzictwa etnograficznego i archeologicznego;
- ochronie zabytków malarstwa, rzemiosła artystycznego i zabytków niematerialnych;
- roli muzeów w ochronie zabytków i zabezpieczeniu zabytków przed pożarem i przestępczością;
- ogólnym zasadom konserwacji zabytków.

**Autorzy:**

Z. Bania, R. Bobrow, W. Brzeziński, P. Dobosz, W. Fijałkowski, K. Handke, J. Jasiuk, D. Kłosek - Kozłowska, P. G. Mądrach, A. Michałowski, P. Mołski, P. Ogrodzki, K. Pawłowska, B. J. Roubal, T. Rudkowski, B. Rymaszewski, W. Straus, J. Szalęgin, A. Tomaszewski.

**Wydawca:**

Oficyna Wydawnicza Towarzystwa Opieki nad Zabytkami,  
tel. 0-22 629-62-26, e-mail: zabytki@zabytki-tonz.pl