

## B. Bieniewska

---

### Województwo warszawskie (1955-1957)

---

Ochrona Zabytków 10/4 (39), 279-284

---

1957

Artykuł został zdigitalizowany i opracowany do udostępnienia w internecie przez **Muzeum Historii Polski** w ramach prac podejmowanych na rzecz zapewnienia otwartego, powszechnego i trwałego dostępu do polskiego dorobku naukowego i kulturalnego. Artykuł jest umieszczony w kolekcji cyfrowej [bazhum.muzhp.pl](http://bazhum.muzhp.pl), gromadzącej zawartość polskich czasopism humanistycznych i społecznych.

Tekst jest udostępniony do wykorzystania w ramach dozwolonego użytku.

# KRONIKA

## PRACE KONSERWATORSKIE

### WOJEWÓDZTWO WARSZAWSKIE (1955—1957)\*

Podjęte w r. 1955 zadanie uporządkowania miast i osiedli po zniszczeniach wojennych oraz ich aktywizacja gospodarcza i kulturalna wiąże się ściśle z zagadnieniami konserwatorskimi i ochroną zabytków. Nakłada ono na służbę konserwatorską obowiązek współdziałania w wykonaniu tych zadań i kontroli właściwej ich realizacji, zgodnej z postulatami konserwatorskimi.

W tym celu w r. 1955/56 wykonane zostały plany 43 miast województwa warszawskiego (obejmujące przede wszystkim rynki z przyległą siecią ulic), na których oznaczono obiekty zabytkowe i zespoły zabudowy nie podlegające rozbiórce. Materiał ten okazał się jednak niewystarczający dla planów zagospodarowania przestrzennego miast, przygotowywanych przez Woj. Zarząd Arch. Bud. W związku z tym w r. b. dla 18 miast województwa<sup>1</sup> opracowano — w oparciu o kartografię i materiały historyczne — ekspertyzy i wytyczne konserwatorskie, których załącznikiem jest plan terenu objętego ochroną konserwatorską. Głównym postulatem wysuwany w ekspertyzach jest zachowanie historycznego układu urbanistycznego miast oraz w miarę możliwości pierwotnych funkcji poszczególnych jego elementów (np. lokalizowanie usług w parterach zabudowy pierzei rynkowych). Słusznym natomiast wydaje się wprowadzanie — w miastach nie posiadających większych zespołów zabudowy zabytkowej — architektury nowoczesnej, pod warunkiem zachowania odpowiedniej skali wysokościowej i istniejących obiektów historycznych. Przykładem takiego rozwiązania jest zatwierdzony ostatnio do realizacji (eksperymentalny na terenie woj. warsz.) projekt obudowy rynku w Mińsku Maz.<sup>2</sup> Drugim istotnym postulatem, dotyczącym miast leżących na liniach tranzytowych komunikacji państwowej, jest projektowanie obwodnic drogowych poza zabytkowym centrum miasta. W przeciwnym bowiem wypadku powstają projekty poszerzenia ulic, wlotów na rynek i w konsekwencji wyburzenie położonych przy nich obiektów zabytkowych, jak to np. miało miejsce w Płońsku, gdzie w ten sposób „usunięto” zabytkową synagogę, jedyny poza kościołem obiekt architektury monumentalnej w tym mieście.

\* Sprawozdania za lata 1945—1954 zamieszczone są w „Ochronie Zabytków” 1952, nr 2, s. 126 i 1955, nr 1, s. 57.

<sup>1</sup> Dęblin, Gostynin, Grójec, Garwolin, Grodzisk, Jeziorna, Łosice, Mława, Mszczonów, Ostrów Maz., Przasnysz, Płońsk, Różan, Ryki, Radzymin, Sierpc, Wołomin, Żuromin. Dla Pultuska i Węgrowa — miast posiadających bogate i wysokiej wartości zespoły zabytkowe opracowywane są studia urbanistyczno-historyczne (Pultusk — inż. W. Kalinowski, Węgrów — mgr A. Czapska i mgr J. Kazimierski).

<sup>2</sup> Opracowany przez inż. inż. Borawskiego i Nowaka.



Ryc. 307. Głuchy, pow. Wołomin — dwór.



Ryc. 308. Żelechów, pow. Garwolin — sukiennice,

Ryc. 309. Kobyłka, pow. Wołomin — elewacja północna kościoła w czasie prac konserwatorskich.





Ryc. 310. Liw, pow. Węgrów — elewacja północna zamku, przed konserwacją.

Prace konserwatorskie prowadzone w okresie 1955—57 r. stanowiły częściowo kontynuację robót rozpoczętych w latach poprzednich, a częściowo objęły nowe obiekty.

#### Budownictwo miejskie

**Siedlce** — Dom przy ul. 1 Maja, d. Gimnazjum im. Królowej Jadwigi, pochodzący z pierwszej połowy XIX w. Po odbudowie w stanie surowym budynek przeznaczony na Ognisko Muzyczne przekazano użytkownikowi, który prowadzi roboty wykończeniowe wewnątrz.

**Pułtusk** — Domy w Rynku. Na podstawie wykonanego uprzednio projektu pierzei rynkowych opracowano dalsze fazy dokumentacji dla poszczególnych kamieniczek. Prace konserwatorskie obejmujące wymianę stolarki, przebudowę dachu z wprowadzeniem lukarn oraz tynki elewacji, zrealizowano w kamieniczce nr 15. Otynkowano również elewację budynku nr 37 (Sąd Powiatowy).

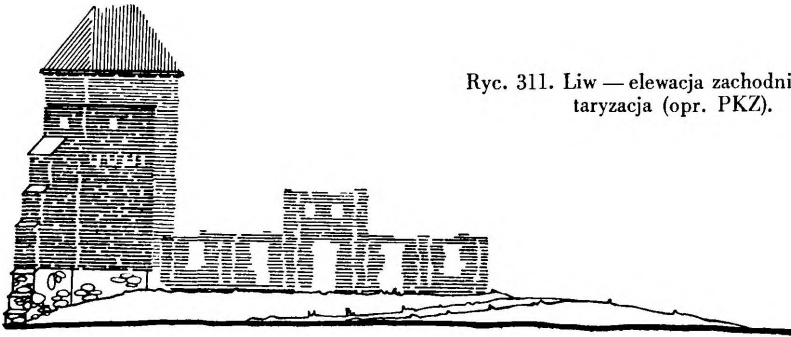
**Żelechów, pow. Garwolin. Sukiennice** z pocz. XIX w. Budynek usytuowany pośrodku

rynku, jednopiętrowy, na planie kwadratu z wewnętrznym dziedzińcem, kryty dachem jednospadowym. Zrujnowany na skutek braku remontów. Zabezpieczony w stanie surowym przez przemurzenie ścian wewnętrznych dziedzińca, zakotwienie odspojonej ściany północnej, założenie stropów ogniotrwałych nad I piętrem oraz dachu.

**Płock** — Gmach Gimnazjum im. Małachowskiego, d. kolegiata zamieniona w XVI w. na kolegium jezuickie, a po kasacie zakonu na gimnazjum, przebudowana w końcu XVIII w. oraz w 1843 r. przez Corazzi'ego. Prace konserwatorskie objęły częściowy remont dachu i stropów.

Dom „Pod Opatrznością”, siedziba Muzeum w Płocku. Klasycyistyczny z lat 20-tych XIX w. Rozpoczęte w 1957 r. prace konserwatorskie kontynuowane będą w r. 1958. Obecnie przystąpiono do robót elewacyjnych, rekonstruując brakujące fragmenty wystroju sztukatorskiego.

Dom „Pod Trąbami” zbudowany prawdopodobnie w XV w., na skarpie dzisiejszej ulicy Mostowej; przebudowany w 2-giej połowie XVIII w.



Ryc. 311. Liw — elewacja zachodnia, inwentaryzacja (opr. PKZ).

Ściana szczytowa wsparta masywnymi skarpami wykazuje spękania podłużne, które stwarzają niebezpieczeństwo obsunięcia się tej części budynku, zwiększone jeszcze usytuowaniem go na zboczu ulicy o dużym nasileniu ruchu kołowego. W wyniku szczegółowych badań architektoniczno-konstrukcyjnych i wstępnych badaniach gruntu (wiercenia) przygotowano do realizacji w r. b. projekt zabezpieczenia, polegający na założeniu wieńców żelbetowych na wysokości stropów parteru i I-go piętra, związanych dodatkowo poprzecznymi ściągnięciami stalowymi ukrytymi w stropach. Występujące tu zagrożenie obiektu nie jest jednak zjawiskiem odosobnionym; wiąże się ściśle z zagadnieniem ruchów skarpy płockiej, które od wieków stwarzają niebezpieczeństwo dla położonego na niej miasta i spowodowały już olbrzymie straty w najwartościowszych zespołach zabytkowych Płocka. Istotną więc zarówno dla uratowania jednego z najcenniejszych historycznych ośrodków miejskich, jak i dla przyszłego rozwoju miasta, staje się sprawa generalnego zabezpieczenia skarpy płockiej. Wykracza to jednak poza możliwości i kompetencje konserwatora i wymaga interwencji władz państwowych<sup>3</sup>.

#### Zamki, pałace i dwory

Liw — pow. Węgrów, zamek ks. Mazowieckich, zbudowany w XIV w. podwyższany i rozbudowany w XV i XVI w. W XVIII w. na fundamentach zniszczonego w części zach. muru zamkowego wybudowano dworek-siedzibę starosty. Po przeprowadzeniu szczegółowych badań archeologiczno-architektonicznych i archiwalnych rozpoczęto obecnie prace nad odbudową dworku przeznaczonego na bibliotekę i świetlicę. Prace konserwatorskie obejmą w roku przyszłym również zabezpieczenie części średniowiecznej zamku. Drugi zamek książąt Maz. w Ciechanowie wymagający zabezpieczenia w formie trwałej ruiny objęty zostanie pracami konserwatorskimi dopiero w r. 1958 mimo projektowania ich już w r. 1955. Skomplikowane zagadnienia konstrukcyjne wymagały przeprowadzenia pełnych badań i obserwacji szczególnie posadowienia fundamentów, poziomu wód gruntowych itp.<sup>4</sup>.

W Broku, pow. Ostrów Maz. zabezpieczono ruinę „baszty” pozostałej z dawnego Zamku Firlejów. Wstępne prace zabezpieczające objęły

również Zamek w Szreńsku pow. Mława (XVI w.) przeznaczonego do odbudowy.

Opinogóra, pow. Ciechanów, romantyczny zameczek Krasińskich odbudowywany obecnie na bibliotekę i lapidarium pamiątek po Zygmuncie Krasińskim, który w nim mieszkał i tworzył (grób poety znajduje się w krypcie kościoła w Opinogórze).

Radziejowice, pow. Grodzisk Maz. — Pałac i zameczek (XVI—XIX w.). Zespół zabudowań wraz z parkiem przeznaczony jest na Dom Pracy Twórczej Stow. Hist. Sztuki. Prace konserwatorskie prowadzone od 1956 r. objęły częściową wymianę pokrycia dachowego, usunięcie zniszczonych stropów, odbudowę klatki schodowej oraz przemurowanie zagrożonych partii ścian i gzymsów. Kontynuowane będą również w 1958 i 59 r.

Rudno, pow. Mińsk Maz. — pałac klasycystyczny z XIX w.<sup>5</sup>, zdewastowany na skutek złego użytkowania i braku remontów. Obecnie zabezpieczony przez założenie stropów ogniotrwałych i pokrycie dachu oraz częściowo adaptowany na potrzeby szkoły.

Dębinki, pow. Wołomin, klasycystyczny zespół pałacowy, obecnie Zakład Wychowawczy dla Nieletnich. Prowadzone od szeregu lat przez użytkownika prace nad odbudową budynków zespołu dobiegają końca. Pałac i jedna z oficyn bocznych są już w pełni użytkowane, drugą odbudowano w stanie surowym w 1957 r.

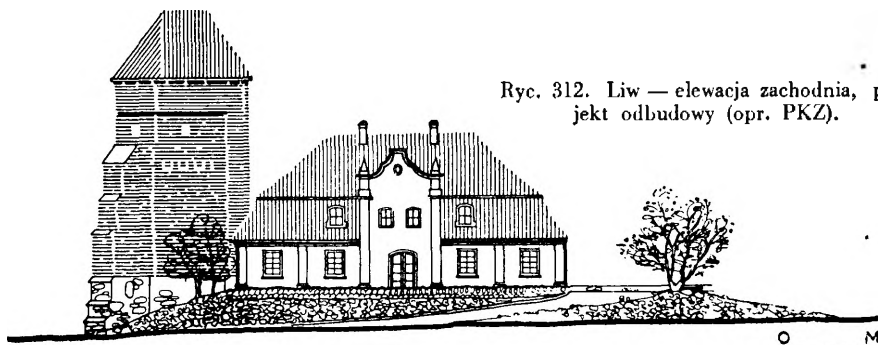
W Jabłonnie, pow. Nowy Dwór, Polska Akademia Nauk prowadzi roboty wykończeniowe wewnątrz pałacowych oraz generalny remont Dużej Oficyny. Oficyna Mała, pawilony i kordegardy zostały już całkowicie odbudowane i oddane do użytku.

Zabiegom konserwatorskim polegającym na wymianie więźby i pokrycia gontowego poddano dwór w Głuchach, pow. Wołomin, w którym urodził się Cyprian Kamil Norwid, oraz dwór w Trąb-

<sup>3</sup> Zagadnienie to było już podejmowane w latach ubiegłych, jednak ze względu na olbrzymie koszty samej tylko dokumentacji (nie mówiąc już o realizacji) zostało zaniechane.

<sup>4</sup> Badania i projekt opacowują Zakład Arch. Polskiej i Zakład Konstrukcji DREW. Politechn. Warsz.

<sup>5</sup> Por. M. Benko, Mało znane klasycystyczne budowle dworskie pow. mińskiego, „Ochr. Zab.,” 1957, nr 3, s. 158—161.



Ryc. 312. Liw — elewacja zachodnia, projekt odbudowy (opr. PKZ).



Ryc. 313. Płock — dom „Pod Trąbami”, elewacja południowa.

Ryc. 314. Piaseczno — elewacja wschodnia kościoła, po konserwacji.



kach, pow. Garwolin. Dwór w Huszlewie, pow. Łosice, zdewastowany przez miejscową ludność otrzymuje ogniotrwałą więźbę dachową i po zakończeniu prac oddany zostanie do użytku Szkole Rolniczej. Instytut Chopina przeprowadził bieżący remont dworku w Żelazowej Woli, pow. Sochaczew, a użytkownik XVIII-wiecznego dworku w Lipkowie, pow. Pruszków, zabezpieczonego w latach poprzednich, prowadzi roboty wykończeniowe wewnątrz.

Prace konserwatorskie objęły również kilka spośród rozrzuconych po terenie województwa budynków dawnych zajazdów (Stara Miłosna, pow. Otwock, Nadarzyn, pow. Pruszków), poczt (Jabłonna, pow. Nowy Dwór) i kuźni (Paprotnia, pow. Sochaczew).

#### Budownictwo sakralne

Spośród wielu obiektów sakralnych konserwowanych w latach 1955—57 w znakomitej większości staraniem użytkowników przy częściowej tylko pomocy finansowej konserwatora zaslugują na uwagę przede wszystkim te, w których odkryto elementy architektoniczne ich pierwotnego wystroju. W XIV-wiecznym kościele w Szreńsku, pow. Mława wydobyto spod tynków żebrowanie gotyckiego sklepienia prezbiterium; w Krajkowie, pow. Sierpc — profilowany gotycki łuk tęczyowy. W kościele par. w Piasecznie (XVI w.) oczyszczono elewację wschodnią ukazując bogatą dekorację szczytu kościoła i zakrystii. Obecnie usuwa się tynki z elewacji pd. W Płońsku podjęto ponownie prace i zrekonstruowano od strony wnętrza prezbiterium odkryte w 1954 r. okna gotyckie<sup>6</sup>.

Z prac prowadzonych na większą skalę i będących kontynuacją z lat poprzednich wymienić należy zespół gotycki warowny w Kleczkowie, pow. Ostrołęka, gdzie po całkowitej odbudowie kościoła prowadzi się konserwację zachowanych murów obronnych i rekonstrukcję wikarówki wehodyjowej w skład zespołu. W Stanisławowie, pow. Mińsk Maz. po badaniach przeprowadzonych w 1955 r.<sup>7</sup> przystąpiono do odbudowy kościoła par. na XVI-wiecznych fundamentach.

W kościele w Kobyłce, pow. Wołomin, projektowanym przez Guida Longhi z Wenecji, ukończonym przez Jakuba Fontanę w 1763 r. — jednym z nielicznych przykładów architektury rococo, dobiegają końca roboty elewacyjne fasady frontowej, posiadającej bogaty wystrój architektoniczny. Wzmocniono również zastrzykami kopułę nad prezbiterium, przytwierdzając odporzone tynki pokryte malowidłami. Dodatkowe zabezpieczenie konstrukcyjne kopuły jest w trakcie opracowania. W najbliższym etapie prac przewidziana jest wymiana więźby dachowej i pokrycia oraz konserwacja malowideł. W 1958 r. dalsze prace elewacyjne oraz oczyszczenie z farby olejnej barwnych stiuków na filarach międzynawowych.

<sup>6</sup> Por. „Ochr. Zab.”, 1955, nr 1, s. 60.

<sup>7</sup> Wyniki badań publikowane były w „Ochr. Zab.”, 1955, nr 4, s. 262.

W Sierpcu prowadzi się odbudowę wnętrza klasztoru PP. Benedyktynki, spalonego w 1944 r. Wykonano kapitalny remont dachu kościoła. Wobec występowania — analogicznie do Plocka — zjawiska pęknięcia ściany szczytowej kościoła usytuowanego na wysokiej skarpcie, w r. 1958 projektowane jest wykonanie konstrukcyjnego zabezpieczenia zbocza.

Poza omówionymi wyżej pracami wykonano szereg drobnych zabezpieczeń w kościołach w Zakroczymiu, Knychówku, Węgrowie (par. ewang.-augsb.) i. i. oraz prace wykończeniowe w kaplicy pd. kościoła w Czerwińsku (mensa piaskowcowa).

#### Budownictwo drewniane

Mława — d. spichrz (XVIII w.) kryty dachem łamanym, polskim. Obecnie budynek mieszkalny. Prace konserwatorskie polegały na częściowej wymianie podwaliny, uzupełnieniu bali ściennych i poszycia oraz wymianie stolarki, jak również oczyszczeniu układu wnętrza z późniejszych ścianek działowych. Tego samego typu d. spichrz w Sierpcu znajduje się obecnie w trakcie prac. Usunięta została późniejsza, szpecąca obiekt przybudówka. Nowa Wieś, pow. Wyszków, chata z podcieniem na słupach w ścianie szczytowej. Wzmocniono ściany, wymieniono ich zniszczone elementy, dokonano częściowej wymiany więźby dachowej i pokryto nową strzechą.

Dla XVII-wiecznego spichrza w Górznie, pow. Garwolin, posiadającego bogaty, dwukondygnacyjny podcień wsparty na profilowanych słupach, wykonano projekt niezależnej konstrukcji słupowej, odciążającej nadwątłone ściany. Prace konserwatorskie w toku.

#### Parki

Krasne, pow. Ciechanów, park o powierzchni ok. 20 ha założony przez Dobrogosta Krasieńskiego wg. projektu F. Szanióra. Jeden z najświetniejszych przykładów XIX-wiecznych założeń parkowych. Co roku przeprowadzane są tu drobne zabiegi konserwatorskie, niewspółmierne jednak do potrzeb i skali obiektu.

#### Malarstwo i rzeźba

Pracownia Malarstwa PKZ kontynuowała w okresie 1955—57 r. zabezpieczanie polichromii kościoła w Czerwińsku. Po przeprowadzeniu badań gotyckiej polichromii w Skarbczyku malowidła zabezpieczono, wzmocniono zastrzykami, wykonano szczegółową ich inwentaryzację, usunięto pobiałe, założono kity. Wykonano również dokumentację naukową. Pracownia Architektury wykonała projekt zabezpieczenia fresków w absydzie przed zawilgoceniem, przez zastosowanie odpowiednich urządzeń wentylacyjnych.

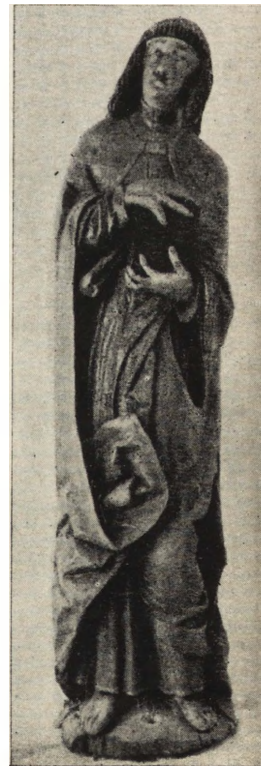
W Rybientku, pow. Wyszków prowadzi się dalsze prace nad zabezpieczaniem XVIII-wiecznej polichromii pałacu, obecnie w sali „blekitnej”.

W pałacu w Jabłonnie poddano zabiegom konserwatorskim XVIII-wieczne malowidła pokrywające dwie wnęki odkryte w 1954 r. w sali, będącej



Ryc. 315. Cieksyn, pow. Płońsk — figura Chrystusa z belki tęczowej kościoła parafialnego.

Ryc. 316 i 317. Cieksyn — figury M. Boskiej św. Jana z belki tęczowej kościoła parafialnego.





Ryc. 318. Krasne, pow. Ciechanów — park.

dawniej Ogrodem Zimowym (późniejszej Maurytańskiej). Prace polegały na oczyszczeniu i zabezpieczeniu polichromii oraz na uzupełnieniu kompozycji w miejscach znacznych ubytków. Część doprojektowaną oddzielono cienką białą linią od autentyku. Polichromię XIX w. pokrywającą ściany i sklepienia piwnic pałacu zabezpieczono stosując zastrzyki i kity, a polichromię klatki schodowej w Małej Oficynie oczyszczono z późniejszych przemalowań i uzupełniono.

Zespół rzeźb z belki tęczowej kościoła w Cieklinie, pow. Płońsk przewieziono do pracowni PKZ celem przeprowadzenia prac konserwatorskich. W kościele par. w Zakrocymiu, pow. Nowy Dwór zestawiono, niewłaściwie złożone podczas dawnych remontów renesansowe epitafium, usuwając jednocześnie pokrywającą piaskowiec farbę olejną.

#### Prace badawcze i inwentaryzacyjne

Brak inwentaryzacji obiektów woj. warszawskiego w postaci katalogów zabytków sztuki wydawanych przez PIS<sup>8</sup> oraz słabe opracowanie naukowe terenu Mazowsza, stwarza konieczność prowadzenia przez Konserwatora prac badawczych i inwentaryzacyjnych niezbędnych do wykonania jego zadań.

Oprócz dokumentacji historycznych poszczególnych zabytków, czy ich zespołów, opracowywana jest od r. 1956 systematycznie bibliografia, ikonografia i kartografia historyczna dotycząca obiektów i miast terenu Mazowsza. Wykonywana jest również inwentaryzacja pomiarowa obiektów wg ich podziału rzeczowego (np. zamków, kościołów gotyckich itd.).

Doceniając konieczność uratowania najwartościowszych obiektów ginącego w szybkim tempie budownictwa drewnianego, Prezydium W. R. N. zgodnie z propozycją Ministerstwa Kult. i Szt., utworzyło przy Woj. Konserwatorze Zabytków Pracownię Badawczo-Architektoniczną dla zbadania terenu województwa i opracowania zebranych materiałów. W roku 1958 przewidziane jest przystąpienie do wstępnych opracowań projektowych — mającego powstać na terenie województwa warszawskiego — skansenu.

Po przeprowadzeniu wstępnych sondaży w r. 1956 Konserwator wspólnie z I. H. K. M. PAN rozpoczął w r. 1957 badania zespołu d. Opactwa pobenedyktynskiego i Zamku w Plocku, które kontynuowane będą w zwiększonym zakresie w roku 1958.

W ramach „Tygodnia Ochrony Zabytków” w r. 1956 urządzona została w Plocku Wystawa Konserwatorska Woj. Warszawskiego, dająca przegląd zabytków tego terenu i obrazująca przebieg i metody prowadzonych prac konserwatorskich. W r. 1957 z okazji Sesji W. R. N. poświęconej aktywizacji miast woj. warsz. opracowano wystawę pt. „Aktywizacja miast — aktywizacją zabytków”.

#### Trudności, osiągnięcia, postulaty

Do głównych trudności jakie napotyka konserwator w chwili obecnej na terenie woj. warsz. (poza ogólnie występującym zjawiskiem braku remontów, funduszy u użytkowników, nietypowych materiałów budowlanych itp.) należą przede wszystkim: 1) rozbiórki obiektów zabytkowych — szczególnie wiejskich — niemal z reguły towarzyszące rozwiązaniu Spółdzielni Produkcyjnej, lub PGRu, 2) brak zastępczych mieszkań w dyspozycji Gosp. Komunalnej, dla wykwaterowania lokatorów z obiektów przewidzianych do generalnego remontu, co uniemożliwia wykonanie prac i doprowadza do usunięcia ich z planu (np. *Dom przy ul. Grodzkiej 2* i Opactwo pobenedyktynskie w Plocku), 3) niechęć inwestorów do przejmowania obiektów zabytkowych nawet w wypadkach finansowania przez konserwatora prac do stanu surowego (Wydz. Zdrowia P. W. R. N. od roku odwieka decyduje odbudowy zamku w Szrensku na ośrodek zdrowia i uniemożliwia opracowanie dalszej dokumentacji i prowadzenie prac).

Do pozytywnych wyników należy zaliczyć niewątpliwie fakt, że w r. 1957 organizację Tygodnia Ochrony Zabytków przejęły z własnej inicjatywy placówki terenowe Wyd. Kultury i PTTK, co świadczy o żywym niż dotychczas zainteresowaniu zabytkami w terenie (zorganizowano Wystawę Zabytków pow. płońskiego w Domu Kultury w Płońsku, Wystawę w Muzeum PTTK w Warce, Wystawę sztuki ludowej Mazowsza Plockiego w Plocku, konkurs fotograficzny zabytków pow. sochaczewskiego, pogadanki przez radiowęzły w Płońsku, Gostyninie, Sochaczewie itp.).

Główne postulaty, które należałoby zrealizować w najbliższym okresie to: 1) uregulowanie spraw prawnych — szczególnie przejmowania obiektów zabytkowych i odpowiedzialności za ich użytkowanie, 2) zmuszenie użytkowników (resorty) do planowania w budżecie sum koniecznych na remonty zajmowanych obiektów, 3) przeprowadzenie szerokiej akcji inwentaryzacyjnej, wobec szybko postępującego niszczenia zabytków.

B. Bieniewska

<sup>8</sup> Materiał do Katalogów Zabytków Sztuki woj. warszawskiego posiadany przez PIS, zebrany w latach 1946—1949 jest niepełny, nieaktualny w znacznej części.