

MATERIAŁY ZACHODNIOPOMORSKIE

Rocznik Naukowy Muzeum Narodowego w Szczecinie

Nowa Seria

tom IX
2012

zeszyt 1
Archeologia

Szczecin 2013

Redaktor naczelny wydawnictw Muzeum Narodowego w Szczecinie
Lech Karwowski

Redakcja naukowa tomu
Anna B. Kowalska, Krzysztof Kowalski, Dorota Kozłowska,
Bartłomiej Rogalski

Redakcja wydawnicza
Izabela Krupa

Korekta
Izabela Krupa

Tłumaczenia
na język angielski Tomasz Borkowski
z języka rosyjskiego Marija Orzechowska

Recenzenci
prof. dr hab. Grzegorz Domański, prof. dr hab. Wojciech Dzieduszycki

Adres Redakcji
Muzeum Narodowe w Szczecinie
70-561 Szczecin, ul. Staromłyńska 27
tel. (+48) 91 431 52 02
fax (+48) 91 431 52 04

Projekt okładki
Waldemar Wojciechowski

Skład i druk
XPRESS Sp. z o.o.

ISSN 0076-5236

© Copyright by Muzeum Narodowe w Szczecinie and Authors



Szczecin 2013

SPIS TREŚCI

STUDIA I MATERIAŁY

Radosław Tomaszewski

- Grociki krzemienne z młodszego neolitu i początków epoki brązu
z terenu Dolnego Nadodrza 7
Flint arrowheads from the younger Neolithic and the beginning of the Bronze Age
from the lower Odra River area 50

Dorota Kozłowska

- Osada ludności kultury łużyckiej w Deszcznie, pow. Gorzów Wielkopolski 51
The settlement of the Lusatian culture in Deszczno, Gorzów Wielkopolski district 100

Milena Teska

- Osady kultury oksywskiej z prawobrzeżnego dolnego Powiśla 101
The Oksywie culture settlement on the right bank of the lower Vistula River 125

Bartłomiej Rogalski, Sebastian Messal

- Frühe Slawen im Pyritzer Land. Erste Ergebnisse
eines interdisziplinären Forschungsvorhabens 127
The early Slavs in the Pyrzyce Region. The first results of the interdisciplinary research 205
Wczesni Słowianie w rejonie Pyrzyc. Pierwsze rezultaty badań interdyscyplinarnych 206

Kamil Kajkowski, Paweł Szczepanik

- Drobna plastyka figuralna wczesnośredniowiecznych Pomorzan 207
The small figural art of early medieval Pomeranians 247

Mieczysław Jusza

- Wrak wczesnośredniowiecznej łodzi wydobytej z Dziwny w okolicy Srebrnego
Wzgórza w Wolinie 249
The wreck of an early medieval boat extracted from the Dziwna Strait near Srebrne Wzgórze
(Silver Hill) in Wolin 268

Paweł Kucypera, Tomasz Kurasiński, Piotr Pudło

- Wczesnośredniowieczne miecze ze zbiorów Muzeum Narodowego
w Szczecinie w świetle ponownej analizy typologiczno-chronologicznej
i technologicznej (część 2) 269
Early medieval swords from the collection of the National Museum in Szczecin
in the light of a new typological-chronological and technological analysis (part 2) 296

Wojciech Konopka

- Szczecińskie miejsca straceń na tle obiektów jurysdykcji karnej
w Europie Środkowej. Próba lokalizacji wybranych obiektów z XIII–XIX wieku 297
Szczecin places of execution against the background of criminal jurisdiction devices
in Central Europe. An attempt to locate selected objects from the 13th–19th centuries 315

Andrzej Zyśko	
Stylusy ze Stargardu źródłem znajomości pisma w średniowiecznym mieście	317
Styluses from Stargard as a source of knowledge on literacy in a medieval town	348
Maciej Gibczyński, Grzegorz Kurka, Anna Uciechowska-Gawron	
Historia znikania. Losy wiejskich kościołów i cmentarzy	
na przykładzie Gostynia w gminie Świerzno	349
A history of disappearing. The fate of rural churches and cemeteries	
with the example of Gostyń, Świerzno commune	373
Дмитрий Олегович Осипов, Валентин Енисеевич Соболев	
Коллекция кожаной обуви из раскопок в Смоленске	375
Leather footwear from excavations in Smolensk	404
Obuwie skórzane z wykopalisk w Smoleńsku	405
Mieszko Pawłowski	
Siedemnastowieczny skarb monet zachodniopomorskich z Choszczna	407
17 th -century hoard of Western Pomerania coins from Choszczno	454
ODKRYCIA	
Sebastian Messal, Bartłomiej Rogalski	
Wstępne wyniki prospekcji archeologicznej koryta Małej Iny	
w miejscowości Lubianka, gm. Pełczyce, pow. Choszczno	
Preliminary results of archaeological prospection in the riverbed the Little Ina in Lubianka,	
Pełczyce commune, Choszczno district	455
Tomasz Galewski, Andrzej Kuczkowski	
Ślady osadnictwa kultury pomorskiej oraz wczesnośredniowiecznej	
na stanowisku 3 w Konikowie (gm. Świeszyno, pow. Koszalin)	
Traces of settlement of pomeranian and early medieval culture in Konikowo, site 3,	
Świeszyno commune, Koszalin district	469
Anna Bogumiła Kowalska, Dorota Kozłowska	
Osada w Wełtyniu, gm. Gryfino, stanowisko nr 11 (AZP 34-05/120)	
The settlement in Wełtyń, Gryfino commune, site No. 11 (AZP 34-05/120)	507
Andrzej Janowski	
Średniowieczna antropomorficzna szlufka do pasa z Wolina	
A medieval anthropomorphic belt loop from Wolin	517
Sławomir Słowiński	
Wyniki badań sondażowo-wiertniczych przeprowadzonych na stanowisku nr 3	
w Korytowie, gm. Choszczno	
The results of test drilling conducted on site No. 3 in Korytowo, Choszczno commune	521

Michał Grabowski, Aleksander Ostasz Drewniana tylnica z terenu „Gazoportu” w Świnoujściu Wooden sternpost from the LNG area in Świnoujście	535
Michał Grabowski, Aleksander Ostasz Ster zawiasowy z terenu portu w Szczecinie Hinged rudder from port area in Szczecin	545
RECENZJE I OMÓWIENIA	
Krzysztof Kowalski Anna Bogumiła Kowalska, Marek Dworaczyk, <i>Szczecin wczesnośredniowieczny, Nadodrzańskie Centrum, „Origines Polonorum”</i> , Warszawa 2011, t. 5, 595 s., ISBN 978-83-7436-271-9	555
Anna B. Kowalska Joanna Fonferek, Mirosław Marcinkowski, Urszula Sieńkowska, <i>Elbląg – życie codzienne w porcie hanzeatyckim / Elbląg – everyday life in the Hanseatic port</i> , Elbląg 2012, 180 s., ISBN 978-83-7789-141-4	557
Anna B. Kowalska <i>Ze studiów nad wczesnośredniowiecznym Pomorzem</i> , „Acta Archaeologica Lodziensia” 58, red. Witold Świątosławski, Łódź 2012, 192 s., ISSN 0065-0986	559
Anna B. Kowalska Joanna Wojtkowiak, <i>Skandynawskie wpływy kulturowe w Wolinie (IX–XI wiek)</i> , Wrocław 2012, 162 s., ISBN 978-83-935760-3-6	561
Anna B. Kowalska Błażej M. Stanisławski, <i>Garniarstwo wczesnośredniowiecznego Wolina</i> , Wrocław 2012, 254 s., ISBN 978-83-89499-80-8	562
Anna B. Kowalska Małgorzata Grupa, <i>Wélniane tekstylia pospólstwa i plebsu gdańskiego (XIV–XVII w.) i ich konserwacja</i> , Toruń 2012, 346 s., ISBN 978-83-231-2859-5	563
Anna B. Kowalska Mateusz Bogucki, Beata Jurkiewicz (red.), <i>Janów Pomorski stan. 1. Wyniki ratowniczych badań archeologicznych w latach 2007–2008. Tom I, cz.1: Od paleolitu do wczesnego okresu wędrówek ludów; Janów Pomorski stan. 1. Wyniki ratowniczych badań archeologicznych w latach 2007–2008. Tom I, cz. 2: Od późnego okresu wędrówek ludów do nowożytności; Janów Pomorski stan. 1. Wyniki ratowniczych badań archeologicznych w latach 2007–2008. Tom I, cz. 3: Wyniki ratowniczych badań archeologicznych w latach 2007–2008. Analizy</i> , Elbląg 2012 (Studia nad Truso; t. 1), ISBN 978-83-63016-12-8	564
Anna B. Kowalska Karol Kwiatkowski (red.), <i>Badania zachodniej części kwartalu V</i> , Stargard 2012, 298 s. (Archeologia Stargardu; t. 1). ISBN 978-83-61456-56-8; ISSN 2299-6389	565

Anna B. Kowalska Antoni Porzeziński, <i>Osadnictwo ziemi cedyńskiej we wczesnym średniowieczu. Archeologiczne studium osadnicze</i> , Chojna 2012, 135 s. (Terra Incognita; t. 3), ISBN 978-83-932245-3-1	567
Anna B. Kowalska Grażyna Nawrońska, <i>Początki Elbląga w świetle źródeł archeologicznych</i> , Elbląg 2012, 210 s., ISBN 978-83-935048-0-0	568
Anna B. Kowalska <i>Zaginione – Ocalone. Szczecińska kolekcja starożytności pomorskich / Lost – Saved. The Pomerania Antiquities Collection of Szczecin</i> , Krzysztof Kowalski, Dorota Kozłowska-Skoczka (red.), Szczecin 2012, 392 s., ISBN 978-83-63365-20-2	570
Marta Kurzyńska Materiały do bibliografii archeologii Pomorza Zachodniego za 2011 rok. Suplement	571
Marta Kurzyńska Materiały do bibliografii archeologii Pomorza Zachodniego za 2012 rok	577
Indeks nazw geograficznych 2011. Suplement	604
Indeks nazw geograficznych 2012	605
KRONIKA Niecodzienna uroczystość w Muzeum Narodowym w Szczecinie	607
Międzynarodowe Spotkania Interdyscyplinarne „Motywy Przez Wiek” Motyw głowy w perspektywie porównawczej, Bytów 13–14 kwietnia 2012	610
XI Sesja Centrum Archeologii Średniowiecza i Nowożytności UMK w Toruniu „Rodzime i obce. Rzeczy i idee w kulturze średniowiecza i czasów nowożytnych” Małkocin 9–11 maja 2012	614
Child and childhood in the light of archeology – problems and research perspectives Warsztaty Archeologii Dzieciństwa, Małkocin 5–6 listopada 2012	616
Pocztówka wysłana w przyszłość	618
Zaginione – Ocalone. Szczecińska kolekcja starożytności pomorskich	622
Grobowce megalityczne Pomorza Zachodniego. Program badawczo-konserwatorski	625
Alicja Hamling (29 sierpnia 1928 – 28 czerwca 2011)	630

Maciej Gibczyński, Grzegorz Kurka,
Anna Uciechowska-Gawron

**Historia znikania. Losy wiejskich kościołów i cmentarzy
na przykładzie Gostynia w gminie Świerzno**
**A history of disappearing. The fate of rural churches and cemeteries
with the example of Gostyń, Świerzno commune**

Świerzno commune sold a parcel of land in Gostyń village for construction purposes with the remains of a church and cemetery that had been from the 14th century to World War II. A private owner, violating Article 108 of the Act on cultural heritage protection and conservation as well as Article 262 of the Penal Code, began construction works by further destroying the church and moving human remains to a landfill. This article describes the history of the object, its post-war fate, results of the rescue archaeological excavations and architectural research conducted at the behest of the West Pomeranian Voivodeship Monuments Conservator in Szczecin, whose aim was to list the church and the cemetery in the monuments' register. Currently, the parcel of land is still a private property.

Keywords: Gostyń, Middle Ages, modern, church, cemetery

Słowa kluczowe: Gostyń, średniowiecze, współczesność, kościół, cmentarz

Gostyń – duża wieś sołecka leżąca w pasie nadmorskim, 4 km na południe od Pobierowa i 14 km na północny wschód od Kamienia Pomorskiego jeszcze do niedawna miała charakter typowo rolniczy. Teraz, za sprawą nowych inwestycji powiązanych z bliskością morza, przeobraża się w miejscowość usługowo-agroturystyczną. Właśnie w związku z jedną z tych inwestycji Gostyń nagle znalazł się w centrum zainteresowania i trafił na łamy prasy polskiej i niemieckiej¹.

Gross Justin – bo tak do 1945 roku brzmiała nazwa tej miejscowości – to wieś o metryce średniowiecznej. Pierwsze wzmianki na temat osady pochodzą z 1321 roku, kiedy została wymieniona pod nazwą Austin. W późniejszym czasie pojawiły się nazwy Gustin i Gestin. Przed 1939 rokiem obowiązywała

¹ Domaradzka 2010; Grabarska 2010; 2010a; 2011; Prasa 2011; 2011a; 2011b; Herbinger 2010; Koźlanko 2011; Kraśnicki 2011 oraz artykuły dostępne w Internecie: *Wina, kara i nadzieja* (2011); Kraśnicki (2010).

urzędowa nazwa Gross Justin. Od XV wieku wieś należała do rycerskiego rodu von Brockhusen, który zbudował tu swoją siedzibę rodową. W 1449 roku w Bistum Kammin Urkunde został wspomniany Hippolit Brockhusen. W latach 1490 i 1512 dobrami zarządzał Michael, a następnie Jurgen von Brockhusen. W 1628 roku we wsi mieszkało i pracowało dwóch młynarzy, dwóch garncarzy, kowal i owczarz. W 1661 roku wieś znacznie ucierpiała w pożarze – spłonął dwór, wiele zagród chłopskich i częściowo kościół wraz z plebanią. W 1780 roku na dobra gostyńskie składały się cztery folwarki, cztery owczarnie, dwa wiatraki (koźlak i holender), dziesięć zagród chłopskich, 55 domostw i kuźnia. Na początku XIX wieku Brockhusenowie wzniesli nową rezydencję (obecna szkoła) usytuowaną w rozległym parku. Powstał też duży folwark na potrzeby hodowli owiec. W tym czasie Hans Harmut Brockhusen ożenił się z Irmgardą Pauliną Gertrudą, córką prezydenta Republiki Weimarskiej Paula von Hindenburga, który kilkakrotnie gościł w Gostyniu. Brockhusenowie byli właścicielami wsi do marca 1945 roku, czyli niemalże przez pięć stuleci. Do lat 50. XX wieku we wsi znajdowały się dwa kościoły wraz z przyległymi nekropoliami – młodszy, neogotycki, zbudowany w 1847 roku oraz starszy z XIV wieku. Decyzją władz komunistycznych starszy z kościołów został zburzony.

Kościół świętej Marii był usytuowany pośrodku wrzecionowatego nawsia – placu w centrum miejscowości (ryc. 1). Pierwsze historyczne wzmianki o parafii pochodzą z 1369 roku. Kościół zbudowano prawdopodobnie na krótko przed tą datą. Parafia gostyńska była rozległa i zasięgiem obejmowała również okoliczne wioski. Świątyni, co najmniej od XV wieku aż do końca II wojny światowej, patronowała szlachecka rodzina von Brockhusenów.

Świątynię w rzucie prostokątną, o wymiarach 35,6 × 10 m, wybudowano w konstrukcji mieszanej – nawa z muru kamiennego-ceglanego, reszta murów w konstrukcji szkieletowej. Nawa i prezbiterium miały równą szerokość. Od strony zachodniej znajdowała się wieża w rzucie kwadratowa, nakryta iglicą. Po obu stronach korpusu nawowego umieszczono kruchty. Budynek był nakryty dachem dwuspadowym, wspólnym dla nawy i prezbiterium. Od wschodu do prezbiterium dostawiono prostokątną zakrystię. Wnętrze jednoprzestrzenne nakryte stropem belkowym, bogato wyposażono. Pomędzy korpusem a prezbiterium umieszczono masywny łuk tęczowy.

Taki kształt bryła kościoła uzyskała w wyniku licznych przeobrażeń. W 1594 roku, w związku z groźbą zawalenia, przeprowadzono duże prace budowlane. Wówczas dostawiono wieżę do części zachodniej i kruchtę do ściany południowej nawy. W 1661 roku, podczas pożaru, który strawił dużą część wsi, ucierpiał również kościół, a zwłaszcza wieża. W tym samym roku wydłużono kościół w kierunku wschodnim, dobudowując, w technice szachulcowej, prezbiterium zakończone zakrystią. Wieżę odbudowano w 1700 roku. Prace re-

montowo-budowlane przeprowadzano jeszcze w latach: 1791, 1869, 1911 i 1915 (m.in. generalny remont wieży, odnowienie polichromii). W bliżej nieokreślonym czasie dobudowano niewielkie pomieszczenie przy ścianie północnej nawy (ryc. 2 i 3).

Przez stulecia parafianie nie tylko dbali o budynek swojego kościoła, lecz także upiększali wnętrze licznymi polichromiami, malowanymi emporami, obrazami, rzeźbami, wyposażali w sprzęt liturgiczny, organy, chrzcielnice itp. (ryc. 4). Wyposażenie świątyni stanowi ołtarz z 1633 roku ze sceną ostatniej wieczerzy w polu głównym; bogato zdobiona ambona z 1688 roku; drewniana zdobiona chrzcielnica z 1653 roku; mosiężna misa chrzcielna z 1702 roku; malowane empory i stalle z XVII wieku; organy z 1848 roku; liczne epitafia; sakramentarium średniowieczne, krucyfiks z XVI wieku; rzeźby i płaskorzeźby z XV i XVI stulecia; obrazy olejne; lichtarze z XVI i XVII wieku; sprzęt liturgiczny – kielich mszalny z 1693 roku, patena z 1653 roku, puszka na komuni-kanty z 1799 roku; lichtarze i świeczniki z XVI i XVII wieku; płyta nagrobna z XVII stulecia; kropielnica kamienna; żyrandol; dzwony spizowe².

Prostokątny, porośnięty starodrzewem plac wokół kościoła przez stulecia pełnił funkcję cmentarza. Otaczał go niewysoki mur zbudowany z luźno ułożonych kamieni polnych obsadzonych żywopłotem. Tyle wiadomo z archiwaliów i literatury niemieckiej. W takim stanie zostawili gostyński kościół uciekający przed nadchodzącą Armią Czerwoną niemieccy mieszkańcy. Pastor zamknął świątynię na klucz, ukrywając w jej wnętrzu księgi parafialne i gromadzone przez wieki naczynia liturgiczne.

Po zakończeniu wojny przez tzw. Ziemie Odzyskane przetoczyły się wojska i fale szabrowników. Do wsi zaczęli napływać nowi osadnicy, którzy zajęli ponemieckie domy i gospodarstwa, a także przejęli nowszy, neogotycki kościół. „Stary” został zdewastowany – rozgrabiono i zniszczono wyposażenie, ogołoco-no wnętrze, drewniane ołtarze, empory, stalle, chrzcielnice, epitafia posłużyły jako opał. W szczecińskim Archiwum Państwowym znajduje sięteczka dawnego wydziału do spraw wyznań Prezydium Wojewódzkiej Rady Narodowej, a w niej notatka z 1954 roku na temat kościoła w Gostyniu: *Kościół murowany na 450 osób, zniszczenia 45% [...] We wsi jest drugi czynny kościół – sprzeciwu nie będzie [...] Przekazany na rozbiórkę [...]*. Według relacji świadka, kamieńskiego historyka Henryka Masłowskiego, „akcja” niszczenia miała miejsce w 1955 roku i trwała jeden dzień. Do zburzenia drewnianych konstrukcji kościoła wykorzystano ciągniki i zaczepione o ściany łańcuchy. Elementy drewniane wykorzystano na opał, dzwony „zniknęły”. Po „obiekcie” pozostał niezabudowany plac w centrum wsi, tuż przy szosie prowadzącej z Kamienia Pomorskiego do Łukęcina.

² Opis inwentarza za: Lemke 1919.

Z czasem pozostałe szczątki kościółka i nierozgrabione resztki cmentarnych nagrobków przykryła roślinność. W latach 90. XX wieku władze gminny Świerżno przekwalifikowały pokościelną działkę na budowlaną i sprzedały prywatnemu inwestorowi, który odsprzedał ją kolejnemu nabywcy. Latem 2010 roku nowy właściciel przystąpił do prac ziemnych związanych z zabudową działki. Koparka rozpoczęła równanie terenu, niszcząc znajdujące się jeszcze pod ziemią relikty kościoła oraz pochówki w jego wnętrzu i na terenie otaczającego go cmentarza. Ziemia wraz ze szczątkami ludzkimi była wywożona na dzikie wysypisko śmieci za oczyszczalnią ścieków w Pobierowie³.

Mieszkańcy Gostynia powiadomili policję o kościach poniewierających się na obszarze kilkuset metrów. Sprawa zrobiła się głośna. Do działań dołączyła prokuratura, Zachodniopomorski Wojewódzki Konserwator Zabytków, Zakład Medycyny Sądowej Pomorskiego Uniwersytetu Medycznego w Szczecinie, który zajął się wydobywaniem ludzkich szczątków z hałd koło Pobierowa. O skandalu pisała prasa⁴. W związku z przedłużającą się i postępującą degradacją zabytku Zachodniopomorski Wojewódzki Konserwator Zabytków zlecił Muzeum Historii Ziemi Kamieńskiej w Kamieniu Pomorskim przeprowadzenie archeologiczno-architektonicznych badań ratunkowych na terenie nieruchomości, aby rozpoznać i zadokumentować stan zachowania relikwów kościoła i dokonać rozwarstwienia chronologicznego pozostałych jeszcze murów.

Badania terenowe odbyły się na przełomie października i listopada 2011 roku. Zespołem w składzie: mgr Maciej Gibczyński (historyk architektury, specjalista konserwatorstwa), mgr Roman Kamiński i mgr Anna Uciechowska-Gawron

³ Tym samym zostały naruszone następujące przepisy: Kodeksu karnego (Ustawa z 6 czerwca 1997 r. Kodeks karny, DzU 1997, nr 88 poz. 553, art. 262 – podmiotami ochrony powołanych tu przepisów są: „cześć, szacunek i spokój należny zmarłym i miejscu ich wiecznego spoczynku”); art. 262, § 1. Kto znieważa zwłoki, prochy ludzkie lub miejsce spoczynku zmarłego, podlega grzywnie, karze ograniczenia wolności albo pozbawienia wolności do lat 2; art. 262, § 2. Kto ograbia zwłoki, grób lub inne miejsce spoczynku zmarłego, podlega karze pozbawienia wolności od 6 miesięcy do lat 8. Ustawa o zabytkach i opiece nad zabytkami z 23 lipca 2003 r., art. 108. ust. 1: Kto niszczy lub uszkadza zabytek, podlega karze pozbawienia wolności od 3 miesięcy do lat 5; ust. 2. Jeżeli sprawca czyn określonego w ust. 1 działa nieumyślnie, podlega grzywnie, karze ograniczenia wolności lub pozbawienia wolności do lat 2 [przestępstwo dotyczy niszczenia zabytku ruchomego jak i nieruchomego np. kościół, stanowisko archeologiczne, przepis nie rozróżnia, czy jest to zabytek wpisany do rejestru zabytków czy nie]. Artykuł 3, ust. 1 podaje definicję zabytku: „zabytek – nieruchomość lub rzecz ruchoma, ich część lub zespoły będące dziełem człowieka lub związane z jego działalnością i stanowiące świadectwo minionej epoki bądź zdarzenia, których zachowanie leży w interesie społecznym ze względu na posiadaną wartość historyczną, artystyczną lub naukową”.

⁴ Domaradzka 2010; Grabarska 2010; 2010a; *Cmentarny skandal* (2011, 5); *W imię sprawiedliwości* (2011, 1 i 4); *Przerwany sen wieczny* (2011, 18–19), *Wina, kara i nadzieja* (2011); Herbingier 2010, 38–39; Koźlanko 2011, 34–36; Kraśnicki (2010).

(archeolodzy), kierował dyrektor Muzeum Historii Ziemi Kamieńskiej w Kamieniu Pomorskim mgr Grzegorz Kurka. Prace ziemne w pierwszym etapie, skoncentrowały się głównie na odsłonięciu i oczyszczeniu pozostałych jeszcze relikwów kościoła (ryc. 5) Postępując od strony zachodniej terenu, odkryto:

- zarys wieży posadowionej na kamiennym fundamencie o planie zbliżonym do kwadratu, o boku węższym od nawy kościoła (ryc. 6);

- prostokątny zarys nawy kościoła, która została wzniesiona na kamiennym fundamencie wymurowanym z gładów narzutowych (zachowała się podwalina ściany północnej, skarpy w narożnikach północno- i południowozachodnim); całkowicie zniszczono ścianę południową do wysokości kruchty (ryc. 7), w obrębie nawy nie natrafiono na ślady posadzki, gdyż poziom tej części kościoła został znacznie obniżony w trakcie prac inwestycyjnych wykonanych przez właściciela terenu;

- zbliżony do kwadratu zarys kamiennej podwaliny kruchty przy ścianie południowej nawy (całkowicie zniszczono jej ścianę zachodnią (ryc. 8);

- zbliżony do kwadratu zarys pomieszczenia, dostawionego do ściany północnej nawy (zachowały się fundamenty ceglano-kamienne wszystkich ścian);

- zarys prezbiterium powstałego podczas rozbudowy kościoła w kierunku wschodnim – ceglane ściany na kamiennej podwalinie (zachowały się części ścian: północnej, wschodniej i południowej; zniszczeniu uległy narożnik północno-wschodni i część ściany południowej), na poziomie około 8,40 m n.p.m zachowały się pozostałości ceglanej posadzki;

- zarys prostokątnej zakrystii – ściany ceglano-kamienne – dobudowanej na osi kościoła do ściany wschodniej prezbiterium (zniszczona ściana północna).

Kolejnym etapem prac archeologicznych, mającym ustalić miąższość nawarstwień związanych z użytkowaniem świątyni, było przebadanie wnętrza kościoła. W tym celu przeprowadzono badania wiertnicze i sondażowe. Nieco na północ od osi kościoła wytyczono oś wierceń (ryc. 11). Wykonano siedem odwiertów, rozmieszczonych co 2 m, poczynając od centrum wieży do wysokości kruchty. Jest to najbardziej zniszczona – zniwelowana część obiektu. Zarejestrowano tu następujące nawarstwienia:

- warstwa I – szarobrazowy piasek zawierający drobny gruz i pokruszone kości ludzkie; wystąpiła we wszystkich odwiertach; miąższość od 0,3 do 0,35 m; jest to warstwa przemieszana, powstała prawdopodobnie w trakcie rozbiórki i dewastacji terenu w latach 50. XX wieku;

- warstwa II – brązowa miejscami spiaszczona glina zawierająca kości ludzkie; wystąpiła we wszystkich odwiertach bezpośrednio pod warstwą I; miąższość od 0,3 do 0,4 m;

- calec – żółtobrazowa glina; jej strop pojawił się w odwiertach około 0,6 m od obecnego poziomu terenu – 6,8–7,0 m n.p.m.

Badania sondażowe miały na celu głównie ustalenie poziomu posadowienia fundamentów kościoła. Wykonano dwa sondaże, obydwie w mniej zniszczonej wschodniej części obiektu.

Sondaż 1

Został zlokalizowany przy murze północnym prezbiterium. Wymiary 3,6 m (N-S) na 0,8 m (E-W). Odnotowano tu następujące nawarstwienia:

– warstwa I – brązowa próchnica z drobnym gruzem miąższości do 0,15 m; jest to warstwa humusowa – współczesny poziom terenu powstały po rozbiórce kościoła; warstwa nakrywała pozostałości muru ściany północnej prezbiterium;

– warstwa II – szarobrązowa spiaszczona próchnica przemieszana z drobnym gruzem i zaprawą o miąższości do 0,8 m; wystąpiła po obu stronach ściany północnej prezbiterium; nie zawierała materiału zabytkowego; jest to warstwa o charakterze niwelacyjno-zasypiskowym; powstała prawdopodobnie w wyniku porządkowania terenu w trakcie prac związanych z rozbudową kościoła w kierunku wschodnim;

– wkop – jego zasypisko tworzył szary piasek przemieszany z zaprawą; czytelny był jedynie w profilu wschodnim sondażu, pod murem ściany północnej prezbiterium; sięga kamiennej podwaliny ściany, która wystąpiła na poziomie 7,00 m n.p.m.;

– warstwa III – szara próchnica przemieszana z gruzem, zaprawą i luźnymi kamieniami; wystąpiła na południe od ściany północnej, we wnętrzu prezbiterium; jej miąższość jest znacznie zróżnicowana – od 0,1 m przy stopie ściany, do 1,1 m w części południowej sondażu, gdzie dochodzi do bliżej nieokreślonego muru ceglano-kamiennego; nie zawierała materiału zabytkowego; prawdopodobnie jest to warstwa związana z rozbudową kościoła pod koniec XVII wieku;

– warstwa IV – bruk kamienny; tworzą go niewielkie kamienie polne ułożone na stropie calca; została zlokalizowana jedynie w południowej części sondażu, na powierzchni około 1 m², tuż przy „ostańcu”; może to być poziom użytkowy najstarszej fazy kościoła – 6,90 m n.p.m.;

– calec – brązowa glina; jego strop w części północnej sondażu (na północ od kościoła) wystąpił na poziomie 7,50 m n.p.m., w części południowej zaś (we wnętrzu kościoła) na poziomie 6,8 m n.p.m.

Sondaż 2

Został zlokalizowany we wnętrzu prezbiterium, przy ścianie południowej. Jego wymiary wynosiły 2,6 m (NS) × 2,5 m (EW). Zaobserwowano tu następujący układ nawarstwień.

- warstwa I – brązowa próchnica z drobnym gruzem o miąższości do 0,2 m; jest to warstwa humusowa – współczesny poziom terenu powstały po rozbiórce kościoła; warstwa nakrywała pozostałości muru ściany południowej prezbiterium;
- warstwa II – szary piasek o miąższości do 0,2 m; wystąpiła na całej powierzchni sondażu; dochodziła do ściany południowej prezbiterium; nie zawierała materiału zabytkowego; jest to warstwa o charakterze niwelacyjnym;
- warstwa III – szara próchnica przemieszana z pojedynczymi cegłami o miąższości do 1,1 m; dochodziła do lica wewnętrznego ściany południowej; nie zawierała materiału zabytkowego;
prawdopodobnie jest to warstwa związana z rozbudową kościoła pod koniec XVII wieku;
- warstwa IV – szara próchnica o miąższości około 0,05 m; wystąpiła jedynie w pasie o szerokości 1 m wzdłuż ściany południowej, nieco powyżej wysokości kamiennej stopy muru; jest to warstwa związana z rozbudową kościoła;
- wkop – jego zasypisko tworzyła próchnica przemieszana z zaprawą (w części wschodniej sondażu) bądź sama próchnica (w części zachodniej); jest to wkop fundamentowy do ściany południowej prezbiterium; poziom posadowienia stopy tej ściany jest nierówny – głębszy w części wschodniej 7,30 m n.p.m., płytszy w części zachodniej 7,80 m n.p.m.;
- calec – żółta glina; strop wystąpił na poziomie 7,30 m n.p.m.

Podczas oczyszczania wnętrza nawy, przy ścianie południowej kościoła, na zachód od kruchty natrafiono na pozostałość mocno zniszczonej, zasypanej krypty⁵ (ryc. 9). W przybliżeniu miała wymiary: 3,2 m (NS) × 1,1 m (EW) i 0,45 m zachowanej głębokości (do poziomu eksploracji). W niewielkim stopniu zachowała się tylko ściana wschodnia krypty i cegły tworzące schody prowadzące do jej wnętrza od strony północnej. Środek pomieszczenia był zasypany próchnicą i piaskiem zmieszany z gruzem, zaprawą, kośćmi ludzkimi i zmurszałym drewnem pochodzącym z trumien. Po oczyszczeniu odsłonięto zarys dwóch trumien i przemieszczone szczątki szkieletów. W krypcie, wśród kości znaleziono wiele drobnych przedmiotów (aneks 2). We wnętrzu świątyni, *vis-à-vis* kruchty natrafiono na pozostałości kamiennie-ceglanych ścian prawdopodobnie drugiej krypty. Nie została ona wyeksplorowana. Na północ od niej odsłonięto dwukomorową prostokątną niszę o wymiarach 3,4 m × 1,5 m i głębokości 1,3 m, obudowaną cegłami. W części zachodniej tego obiektu, po zdjęciu kilku cegieł z posadzki, odkryto szyb prowadzący do niedużego (0,45 × 0,45 m), kwadratowego, również obudowanego cegłami wylotu, znajdującego

⁵ Lokalizację krypty pokazano na ryc. 11.

się w niewielkiej odległości na północny zachód od niszy. Jest to pozostałość po systemie ogrzewania kościoła, tzw. *hypocaustum* (ryc. 11).

W trakcie prac sporządzono rzut odsłoniętych reliktyw. Pokrywa się on z planem archiwalnym (ryc. 3). Przeprowadzono też badania architektoniczne reliktyw kościoła wraz z rozwarstwieniem chronologicznym. Na podstawie archiwaliów oraz zachowanych pozostałości murów określono fazy budowy kościoła (ryc. 12):

Faza I gotycka (2. połowa XIV wieku)

Początkowo, w okresie gotyckim, powstał kościół halowy składający się z prostokątnej nawy oraz prezbiterium, które było krótsze od obecnego. Od strony północnej istniała kruchta. Musiała powstać razem z korpusem kościoła. Wskazuje na to duży otwór (portal?) w ścianie północnej kościoła otwierający go na kruchtę.

Faza II renesansowa (około 1594 roku)

W tej fazie powstała wieża oraz kruchta południowa. Forma wieży nie jest znana. Z informacji źródłowych wiadomo, że spłonęła w 1661 roku. Szerokość fundamentów wieży (ponad metr) wskazuje, że jej konstrukcja była inna niż ta w technice szkieletowej, znana z przedwojennych fotografii. W tym czasie dobudowano również kruchtę południową. Z całą pewnością została dostawiona, bo jak wynika z historycznej inwentaryzacji, nie była skomunikowana z wnętrzem kościoła.

Faza III barokowa (po 1661 roku)

W okresie baroku rozbudowano kościół w kierunku wschodnim, wydłużając jego prezbiterium. Również w tym okresie rozebrano gotycką kruchtę północną, w jej miejscu stawiając nową. Zachowały się cegły z murowanej podwaliny pod szkieletową konstrukcję jej ścian. Ściany zostały posadowione wewnątrz obrysu rozebranego wtedy gotyckiego muru.

Faza IV nowożytna (XIX–XX wiek)

W tym czasie prowadzono głównie prace remontowe w obrębie kościoła. Wymieniono część szkieletowych konstrukcji ścian prezbiterium. Świadczą o tym zachowane podwaliny wykonane z cegły maszynowej. Nie można wykluczyć, że w ten sposób naprawiono istniejące ściany. W miejsce spróchniałej drewnianej podwaliny wstawiono mur z cegieł. Z tą fazą należy łączyć dostawienie zakrystii od wschodniej strony kościoła. Z całą pewnością z okresu XIX–XX wieku pochodzi *hypocaustum* znajdujące się pod posadzką w środkowej części korpusu kościoła.

Prace ziemne przeprowadzone w 2010 roku przez właściciela działki spowodowały obniżenie terenu, na którym stał kościół, o około 1–1,5 m. W ich wyniku dalszemu zniszczeniu uległy resztki murów kościoła, które pozostawały dotąd w ziemi. Wieża, korpus i obydwie kruchty zostały zredukowane do ław

fundamentowych, a część ścian (południowa i zachodnia korpusu) są czytelne jedynie w negatywie. Z oryginalnych ścian pozostała tylko warstwa kamieni polnych, które wykorzystano do budowy stopy fundamentowej murów. Z kruchty północnej zachowały się ceglane ławy fundamentowe. Teren, na którym znajdowało się prezbiterium, nie został splantowany. Zachował się tam fragment ceglano-murwego gotyckiego wschodniej ściany prezbiterium. Pozostałe ściany prezbiterium były wykonane z muru szkieletowego. Śladem po nich są ceglano-murwane podwaliny po murach wschodnim i południowym prezbiterium i zakrystii. W nawie kościoła zachowały się relikty krypt (w tym gotyckiej) oraz *hypocaustum*.

Cmentarz wokół kościoła nie został przebadany. Nie rozpoznano nawet zasięgu pochówków. Wywiezione na wysypisko śmieci kości ludzkie pochodzą prawdopodobnie z jego południowej części. Wywleczone z grobów szczątki poprzednich mieszkańców wioski nie znalazły dotąd nowego miejsca spoczynku (poza niewielką liczbą pogrzebaną na gostyńskim cmentarzu) i upamiętnienia. Teren kościoła i cmentarza nadal pozostaje w prywatnych rękach, nieuporządkowany i niezagospodarowany. Właściciel terenu został ukarany w 2011 roku przez Sąd Rejonowy w Kamieniu Pomorskim grzywną 2 tys. zł za nieumyślne uszkodzenie zabytku, zaś zarzut znieważania prochów i miejsca spoczynku umorzyła prokuratura. Wojewódzki Zachodniopomorski Konserwator Zabytków chciał wyasygnować środki na dalsze prace w obrębie kościoła w 2012 roku. Do badań nie doszło, gdyż nie wyraził na nie zgody właściciel działki.

Aneks 1

Na prośbę Wojewódzkiego Urzędu Ochrony Zabytków sprawą zniszczenia zabytkowego cmentarza oraz pozostałości średniowiecznego kościoła w Gostyniu, ujętych w rejestrze zabytków oraz gminnej ewidencji zabytków, wykonanej na zlecenie gminy Świerzno zajął się Zespół ds. Przeciwdziałania Przepęstwu przeciwko Zabytkom Komendy Wojewódzkiej Policji w Szczecinie w lipcu 2010 roku. W trakcie wizji lokalnej przeprowadzonej wspólnie przez policję z KW wraz z archeolog mgr Pauliną Kubacką oraz WUOZ zastano kilkanaście porzucanych szkieletów ludzkich, miejsce było ogrodzone jedynie z dwóch stron, umożliwiając swobodny dostęp ludziom i zwierzętom. Na teren cmentarza dojechali również dr Andrzej Ossowski i dr Jarosław Piątek z Zakładu Medycyny Sądowej PUM w Szczecinie oraz dyrektor Muzeum w Kamieniu Pomorskim, mgr Grzegorz Kurka. Natychmiast skontaktowano się z Komendą Powiatową Policji w Kamieniu Pomorskim i poproszono o przyjazd dyżurnych policjantów i technika. Po przyjeździe policjantów z Posterunku Policji w Świerznie polecono im wykonanie oględzin przy udziale pracowników Zakładu Medycyny Sądowej PUM, natomiast policjanci z zespołu ds. zabytków przystąpili do zweryfikowania informacji o wywiezieniu zwłok i resztek trumien do Trzebieradza. Natrafiono tam jedynie na hałdy gruzu z kościoła w Gostyniu, uzyskano jednak informację o tym, że większość ziemi została wywieziona do Pobierowa i zrzucana za oczyszczalnię. Znaleziono tam szczątki ludzkie oraz ziemię z resztkami trumien i nagrobków z cmentarza w Gostyniu. Szacowano, że wywieziono około 40 wywrotek ziemi (potwierdzały to przesłuchania świadków) i według wstępnych wyliczeń dr. Ossowskiego przekładało się to na około 300 grobów. Podczas prac ekshumacyjnych w Pobierowie wydobyto około 150 pełnych szkieletów, reszta kości znajdowała się w znacznym stopniu rozdrobnienia z powodu prac prowadzonych ciężkim sprzętem.

Materiały sprawy policjanci z Posterunku Policji w Świerznie przesłali do Prokuratury Rejonowej w Kamieniu Pomorskim. W końcu lipca nadeszły wytyczne prokuratorskie do policjanta prowadzącego sprawę w Świerznie. Sprawę wszczęto o czyn z art. 108 Ustawy o ochronie zabytków i opiece nad zabytkami oraz z art. 262 § 1 kk, tj. znieważenie zwłok ludzkich i miejsca pochówku. W wytycznych prokurator rejonowy polecił między innymi, by w przesłuchaniach pracowników firmy wykonującej niwelację cmentarza zawrzeć odpowiedzi na pytania, czy wykonywali oni obraźliwe gesty wobec odnalezionych kości lub czy właściciel działki namawiał ich do takiego działania. W wytycznych do art. 262 § 1 kk padły również stwierdzenia: *Same prace ziemne wykonywane sprzętem mechanicznym do takich gestów nie należą.* W kontekście art. 108 w wytycznych padły również stwierdzenia: *Czyn ten może być popełniony zarówno umyślnie, jak i nieumyślnie. Trudno zakładać umyślnie zniszczenie zabytku, o którym nikt nie wiedział.* Nie powinno więc nikogo dziwić, że po takich wytycznych sprawa została umorzona 17 grudnia 2010 roku.

Sprawą zainteresowała się dziennikarka „Kuriera Szczecińskiego” Arleta Nalewajko, która 11 marca 2011 roku na łamach gazety opublikowała artykuł pt. *Przerzywany sen wieczny*. Autorka dotarła do wytycznych prokuratora i skrytykowała go za tok postępowania, ukazując czynności prokuratury rejonowej w negatywnym świetle. Po ukazaniu się artykułu sprawą zainteresowała się Prokuratura Okręgowa, która pismem z 11 kwietnia 2011 roku poinformowała redaktora naczelnego „Kuriera Szczecińskiego” o podjęciu działań zmierzających do *wzruszenia decyzji o umorzeniu postępowania karnego w sprawie Prokuratora Rejonowego w Kamieniu Pomorskim w zakresie czynu z art. 262 § 1 kk, polegającego na znieważeniu szczątków ludzkich spoczywających na terenie dawnego cmentarza w Gostyniu.*

Dalszy rozwój sprawy nie jest znany. Nie wiadomo, czy Prokuratura Okręgowa w Szczecinie podjęła postępowanie umorzone przez Prokuraturę Rejonową w Kamieniu Pomorskim. Sprawa ta jednak ewidentnie pokazuje, że pomimo szybkiej interwencji policji i służ konserywatorskich w ocenie prokuratury była to sprawa niemająca większego znaczenia, dopóki nie nabrała wydzźwięku społecznego i medialnego.

Marek Łuczak
Komenda Wojewódzka Policji w Szczecinie

Aneks 2

Inwentarz przedmiotów znalezionych podczas badań w krypcie nr 1:

- gwóźdź trumienny (dł. 84 mm);
- gwóźdź trumienny, bez główki (dł. 44 mm);
- gwóźdź trumienny (?) (dł. 93 mm);
- gwóźdź trumienny (dł. 99,5 mm);
- broszka (?), wymiary: 22,5 mm × 19 mm × 6 mm (grub.), w centralnej części broszki dwa kamienie barwy turkusowej (?) o wymiarach 6–7 mm i w otoku broszki 15 mniejszych kamieni o wymiarach 2–2,5 mm;
- kościany guzik z pięcioma otworami (średnica 19,5 mm);
- gwóźdź trumienny (dł. 25 mm);
- gwóźdź trumienny (dł. 99 mm);
- cynowe zdobienie – koliste (średnica 133 mm) z ornamentem roślinnym na powierzchni, z trzema fragmentami cynowych ażurowych zdobień;
- moneta, Niemcy Anhalt-Bernburg, Victor II Friedrich (1721–1765), 1 Pfennig 1757 (?), mincerz Johan Gottfried Siegel; na awersie: Niedźwiedź w koronie idący w lewo po murze zamku; na rewersie: I / PFENNING / SCHEIDE / MVNTZ / 1757(?), rozmiary: 19,5 mm × 19 mm × 1 mm (grub.), surowiec: miedź;
- gwóźdź trumienny (dł. 102 mm);
- antaba wraz elementami mocującymi;
- ażurowe okucie trumienne;
- gwóźdź trumienny, z cynowym zdobieniem trumiennym (dł. 93 mm);
- gwóźdź trumienny (dł. 106 mm);
- gwóźdź trumienny, bez główki (dł. 90 mm);
- gwóźdź trumienny (76 mm), przy końcówce zakrzywiony;
- siedem fragmentów cynowych zdobień trumiennych (?), w kształcie liści dębu (?);
- moneta, szeląg gdański, na awersie: monogram SAR (Stanisław August Rex) pod koroną, po bokach monogramu data 17 (lewej części monety) i 4 (brakuje ostatniej cyfry – po prawej stronie monogramu); rewers: napis trzywierszowy SOLID / CIVITAT / GEDAN, poniżej herb miasta Gdańska, po bokach dwie gwiazdki – również trzy gwiazdki nad napisem, rozmiary: 15,1 mm × 16 mm × 0,7 mm (grub.), surowiec: miedź;
- dwa metalowe guziki o średnicy 14 mm cynowe zdobienie – koliste (średnica 133 mm) z ornamentem roślinnym na powierzchni, po bokach w górnej części dodatkowe ażurowe cynowe zdobienia;
- gwóźdź trumienny (dł. 39 mm);
- gwóźdź trumienny (dł. 79 mm);
- moneta, Prusy Fryderyk II Wielki (1712–1786), na awersie: monogram FR (Friedrich Rex) pod koroną, poniżej monogramu mniejszych rozmiarów litera A (monogram mincerza?); rewers 3 GUTER PFEN 177 (nieczytelna ostatnia cyfra), rozmiary: 15,1 mm × 15,5 mm × 0,5 mm (grub.), surowiec: miedź;
- metalowy guzik ze zdobieniem w kształcie gwiazdy (średnica 19 mm).

W otoczeniu krypty, na hałdach natrafiono na kolejne przedmioty, prawdopodobnie również pochodzące z jej zniszczonej części:

- moneta, na awersie: monogram FR (Friedrich Rex) pod koroną, poniżej monogramu mniejszych rozmiarów litera A (monogram mincerza?); rewers 1 GUTER PFEN 1784, rozmiary: 14,5 mm × 14,5 mm × 0,5 mm (grub.), surowiec: miedź;
- moneta, Prusy, na awersie: nieczytelny, prawdopodobnie monogram FRW pod koroną, rewers: napis trzywierszowy SOLID / REGNI / PRUSS, poniżej data 1722, rozmiary: 15,5 mm × 15,5 mm × 0,7 mm (grub.), surowiec: miedź;

- moneta, niezidentyfikowana, widoczna data 1756;
- guzik miedziany (średnica 18 mm);
- guzik miedziany z poziomym otworem w środku (średnica 17 mm);
- guzik miedziany (średnica 10 mm);
- bryłka metalu (wys. 17,5 mm);
- ozdoba z trumny, kształt kulisty (średnica wewn. 21 mm);
- trzy fragmenty szybek okiennych, jedna o kształcie kolistym

Inwentarz monet znalezionych podczas badań

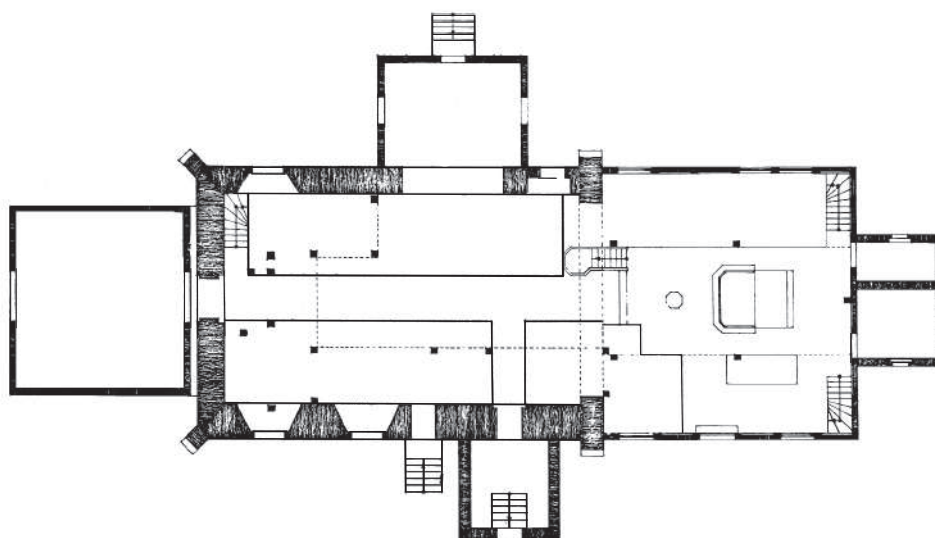
1. Moneta, Prusy, Fryderyk II Wielki (1712–1786), na awersie 3 GUTER PFEN 1780, na rewersie: monogram FR (Friedrich Rex) pod koroną, rozmiary: 13,5 mm × 14 mm × 0,2 mm (grub.), surowiec: miedź.
2. Moneta, Prusy, na awersie: 1 / PFENN / SCHEIDE / MÜNZE / 1793, poniżej mniejszych rozmiarów litera A, po bokach gwiazdki, na rewersie: monogram FW pod koroną, rozmiary: 20,5 mm × 20,9 mm × 0,9 mm (grub.), surowiec: miedź.
3. Moneta, Prusy, na awersie: 1 / PFEN SCHEID (niezachowana ostatnia litera E i częściowo D) / MUNZ / 1755, na rewersie: monogram FR (Friedrich Rex) pod koroną, rozmiary: 19,5 mm × 19,5 mm × 0,8 mm (grub.), surowiec: miedź.
4. Moneta, Saksonia, na awersie: 1 / NEU / GROSCHEN / 10 PFENNINGEN / F, na rewersie: w otoku K. / S. / SCHEIDE / MUNZE 1854, w centralnej części monety herb SAKSONI (SACHSEN), rozmiary: 17,5 mm × 17,5 mm × 1 mm (grub.), surowiec: miedź.
5. Moneta, Republika Weimarska, na awersie: w otoku DEUTSCHES / REICH / REICHPFENNING, w centralnej części monety cyfra 5, na rewersie: 12 kłosów, powyżej litera D, poniżej (w dolnej części monety) data 1925, rozmiary: 17,8 mm × 17,9 mm × 1,5 mm (grub.), surowiec: miedź.
6. Moneta, Republika Weimarska, na awersie: w otoku DEUTSCHES / REICH / REICHPFENNING, w centralnej części monety cyfra 10, na rewersie: 12 kłosów, powyżej litera A, poniżej (w dolnej części monety) data 1925, rozmiary: 20,5 mm × 20,5 mm × 1,7 mm (grub.), surowiec: miedź.
7. Moneta, Republika Weimarska, na awersie: w otoku DEUTSCHES / REICH / RENTENPFENNING, w centralnej części monety cyfra 5, na rewersie: 12 kłosów, powyżej litera A, poniżej (w dolnej części monety) data 1924, rozmiary: 17,5 mm × 17,5 mm × 1,2 mm (grub.), surowiec: miedź.
8. Moneta, Księstwo Pomorskie, Biskupstwo Kamieńskie, Ulryk I, szeląg podwójny 1622 rok.
9. Moneta, Saksonia, Coburg-Saalfeld, Franc Sosias, halercz 1752 rok.
10. Moneta, Ryga, Krystyna, szeląg 1635–1654.



Ryc. 1. Lokalizacja kościoła wraz z cmentarzem. Kolorem czerwonym zaznaczono obszar badań
Fig. 1. Location of the church and the cemetery. The research area marked in red



Ryc. 2. Archiwalny widok kościoła od strony południowo-wschodniej, pocztówka z lat 30. XX wieku, zbiory: Muzeum Historii Ziemi Kamieńskiej w Kamieniu Pomorskim
 Fig. 2. Archive view of the church from the south-east, postcard of the 30. of the 20th century, collections: Muzeum Historii Ziemi Kamieńskiej in Kamień Pomorski



Ryc. 3. Archiwalny rzut przyziemia kościoła, za: Balte 1930, 104
 Fig. 3. Archive ground plan of the church, after Balte 1930, 104



Ryc. 4. Archiwalny widok kościoła od strony południowo-wschodniej, za: Balte 1930, 105
Fig. 4. Archive view of the church from the south-east, after Balte 1930, 105



Ryc. 5. Widok reliktyw kościoła od strony południowo-zachodniej, fot. autorzy
Fig. 5. View the church's remains from the south-west, photo by authors



Ryc. 6. Ławy fundamentowe wieży kościoła, fot. autorzy
Fig. 6. The church tower's continuous footings, photo by authors



Ryc. 7. Relikty kościoła widziane od strony prezbiterium, fot. autorzy
Fig. 7. Church remains seen from the chancel side, photo by authors



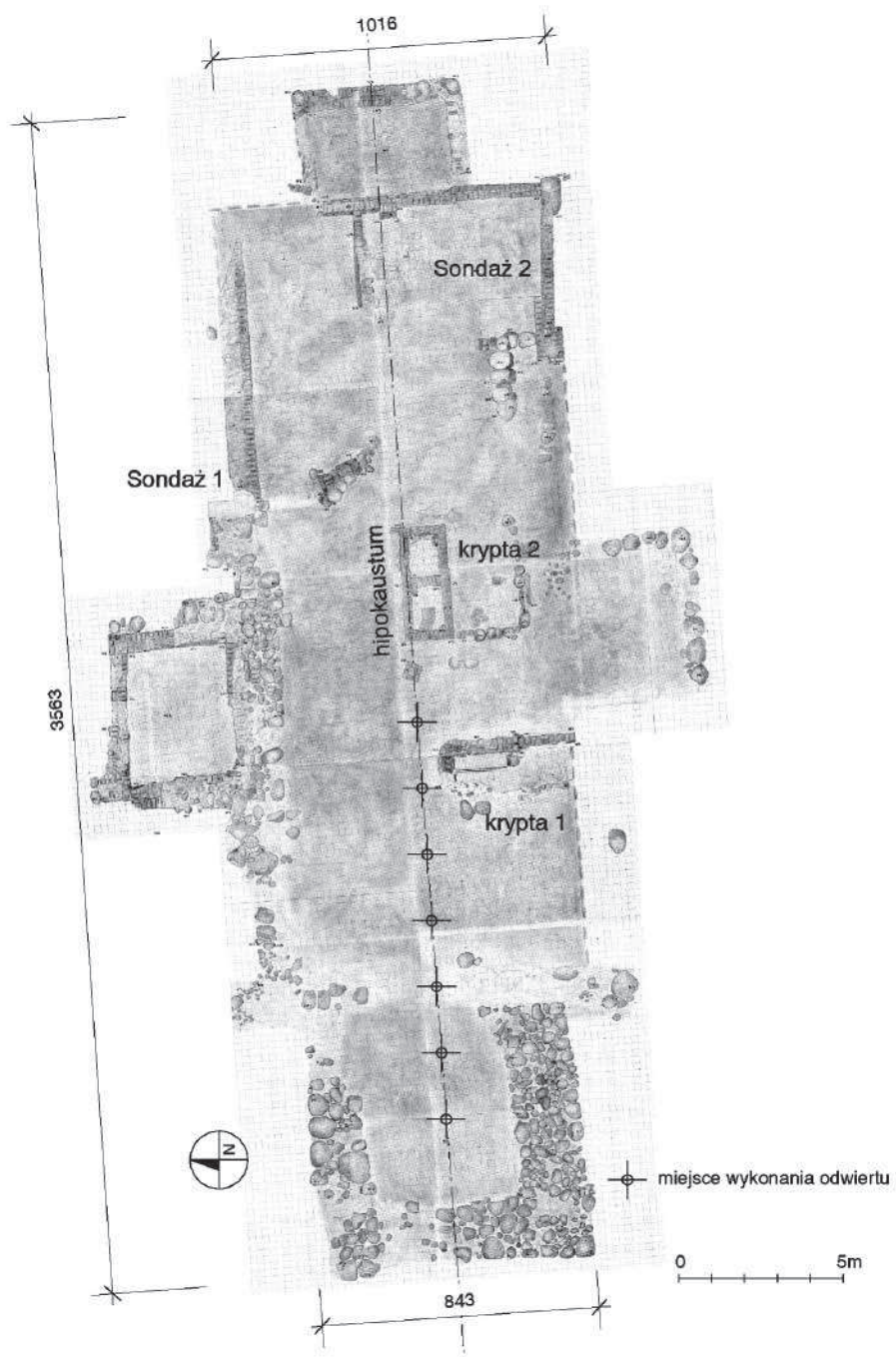
Ryc. 8. Relikty kościoła widziane od strony południowej, na pierwszym planie ławy fundamentowe kruchty, fot. autorzy
Fig. 8. Church remains seen from the south, in the foreground the porch's continuous footings, photo by authors



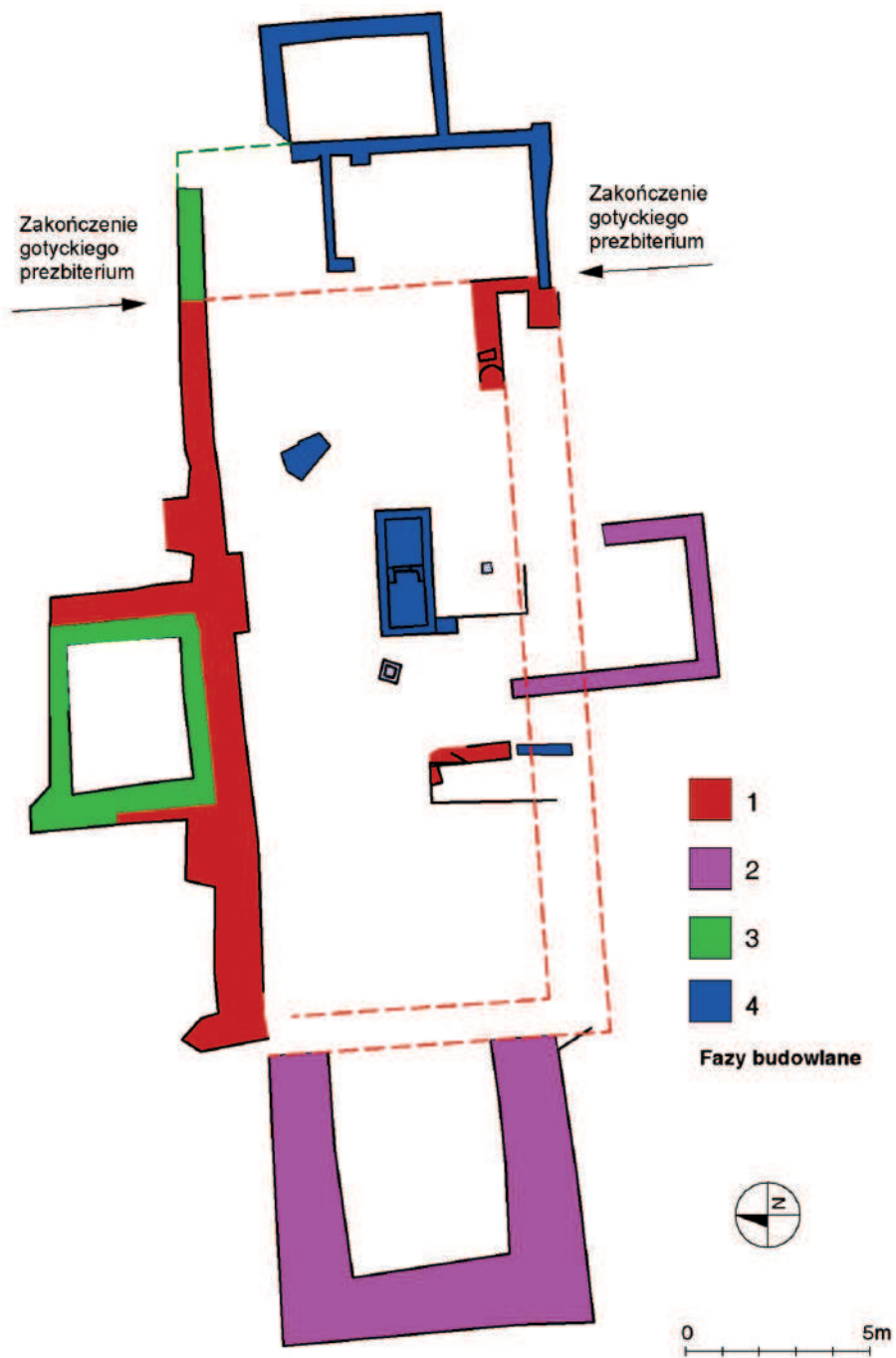
Ryc. 9. Gotycka krypta znajdująca się w wnętrzu kościoła, fot. autorzy
Fig. 9. Gothic crypt located in the interior of the church, photo by authors



Ryc. 10. Zachowane hypocaustum, fot. autorzy
Fig. 10. Preserved hypocaust, photo by authors



Ryc. 11. Inwentaryzacja reliktyw kościoła, rys. A. Uciechowska-Gawron
 Fig. 11. Inventory of the church's remains, drawing A. Uciechowska-Gawron



Ryc. 12. Rozwarstwienie chronologiczne – fazy budowlane kościoła, rys. M. Gibczyński
 Fig. 12. Chronological stratification – the church building phases, drawing M. Gibczyński



Ryc. 13. Prace przy wybieraniu z hałdy w Pobierowie szkieletów z gostyńskiego cmentarza, fot. autorzy

Fig. 13. Recovering of the Gostyń cemetery skeletons from a heap of soil in Pobierowo landfill, photo by authors

Literatura

Balte Fr.

1930 *Dorfkirchen im Kreise Cammin. Gross Justin, [w:] Heimatkalender des Kreises Cammin für das Jahre, 103–113, Cammin.*

Bronisch G., Ohle W.

1939 *Kreis Kammin – Land, Stettin.*

Gibczyński M.

2011 *Badania architektoniczne reliktyw kościoła parafialnego w Gostyniu gmina Świerzno, maszynopis w archiwum WKZ w Szczecinie.*

Flemming H.

1970 *Der Kreis Cammin, Würzburg.*

Lemke H.

1919 *Die Bau- und Kunstdenkmaler des Regierungsbezirks Stettin, Heft XII, Der Kreis Kammin, Inventar der Baudenkmaler Pommerns, Teil II, Band III, Stettin, 335–345, (63–73).*

Łuczak M.

2011 *Policja w walce o zabytki. Zbiór zagadnień z przeciwdziałania przestępczości przeciwko zabytkom. Katalog zabytków i dzieł sztuki utraconych z województwa zachodniopomorskiego, Szczecin.*

Moderow H.

1903 *Evangelischen Geistlichen Pommerns, Teil I, Der Regierungsbezirk Stettin, Stettin.*

Schulz H.

1963 *Pommersche Dorfkirchen, Herford, 48–49.*

Uciechowska-Gawron A.

2011 *Sprawozdanie z badań architektoniczno-archeologicznych reliktyw kościoła w Gostyniu, gm. Świerzno, maszynopis w archiwum WKZ w Szczecinie.*

Urlich A.

1990 *Chronik des Kreises Greifenberg in Hinterpommer, Dötlingen.*

Doniesienia prasowe i internetowe

Domaradzka M.

2010 *Cmentarz na działce*, „Kurier Szczeciński”, nr 132, s. 3.

Grabarska A.

2010 *Ludzkie kości walają się pod nogami dzieci*, „Głos Szczeciński”, nr 158, s.1.
2010a *Podrzucił ludzkie kości*, „Głos Szczeciński” nr 159, s. 4.
2011 *Cmentarny skandal – kości trafiły w końcu do sądu*, „Głos Szczeciński” nr 299, s. 5.
2011 *W imię sprawiedliwości*, „Kurier Szczeciński” nr 74, s. 1 i 4.
2011a *Przerwany sen wieczny*, „Kurier Szczeciński” nr 49, s. 18–19.
2011b *Wina, kara i nadzieja*, www.24kurier.pl/Archiwum/2011/12/17/Kultura/Wina,-kara-i-nadzieja (dostęp 8.05.2013).

Herbinger H.

2010 *Stumme Zeugen*, „Zuerst”, nr 17834, s. 38–39.

Koźlanko D.

2011 *Na tym cmentarzu zbudujemy domy*, „Newsweek” nr 23, s. 34–36.

Kraśnicki A.

2013 *Ludzkie szczątki na wysypisku*, [www.szczecin.gazeta.pl/szczecin/1,34939,8123412, Ludzkie_szczatki_na_wysypisku.html](http://www.szczecin.gazeta.pl/szczecin/1,34939,8123412,Ludzkie_szczatki_na_wysypisku.html) (dostęp 8.05.2013).

**A history of disappearing. The fate of rural churches and cemeteries
with the example of Gostyń, Świerzno commune
Summary**

Gostyń (Gross Justin) is a village of medieval origin. The first remarks on the village are from 1321. From the 15th century until March 1945, i.e. for almost five centuries, the village belonged to the von Brockhusen family who built their manor house there and who were patrons of St Mary's church situated in the centre of the village. The first historical references to the parish date from 1369.

The church is rectangular in plan and measures 35.6 x 10 m, and was built in a mixed construction – the nave was built with stone and brick, the rest in a timber-framed construction. To the west, a tower, square in plan, topped with a spire was situated. The porches were located on both sides of the nave and aisles area. The building had a gable roof, both over the nave and the chancel. On the east side of the chancel, a rectangular sacristy was attached. The single space interior, covered with a beam ceiling, was richly decorated and equipped. Between the nave and the chancel, a massive rood arch was placed. The church survived in this form up to World War II. Only after the war was it looted and damaged, and in the 1950s, according to the communist authorities' decision, demolished.

In the 1990s, the municipal authorities of Świerzno commune had reclassified the church parcel for a construction site and then sold it to a private investor. In the summer of 2010, the new owner started the earthworks. A digger began to level the plot's surface meanwhile destroying the extant underground church remains and burials in the church's interior and in the surrounding cemetery. The soil containing human remains was transported to an illegal landfill in Pobierowo. The case became notorious. Actions were undertaken by the local prosecutor's office, the Voivodeship Monuments Conservator and the Department of Forensic Medicine, who dealt with recovering human remains from the heaps of soil. Newspapers wrote about the scandal. Due to the prolonged and progressive degradation of the monument, the West Pomeranian Voivodeship Conservator ordered the Muzeum Ziemi Kamieńskiej in Kamień Pomorski to carry out archaeological and architectural rescue research on the plot to identify and document the conditions of the church remains and to record the chronological stratification of the remaining walls.

The works focused primarily on the uncovering and the cleaning of remaining parts of walls. The geodetic plan was prepared and four chronological phases of construction and extension of the church identified: the Gothic, the Renaissance, the Baroque and modern ones; the stratigraphy of layers inside of the edifice was recorded. It was established that the excavation carried out by the owner of the plot led to the lowering of the ground level by about 1.0-1.5 m. This action resulted in the further destruction of the remains of the church walls in the ground. The tower, the nave, the aisles and the two porches were reduced to continuous footing, and some portions of the walls (southern and western of the nave part) are perceptible only in the negative. From the original walls only a layer of cobblestones that were used to build the walls' footing remained. Continuous brick footings survived from the northern porch. The chancel area was not levelled. A fragment of the brick

Gothic wall of the east wall of the chancel survived there. The rest of the chancel's walls were built in a timber-framed construction. Their traces are brick footings of the eastern and southern walls of the chancel and sacristy. In the nave of the church, the remains of crypts (including a Gothic one) and a hypocaust were preserved.

Maciej Gibczyński
Pracownia Badań i Dokumentacji Zabytków
maciej.gibczynski@gmx.com

mgr Grzegorz Kurka
archeokam@wp.pl

mgr Anna Uciechowska-Gawron
Muzeum Narodowe w Szczecinie
Dział Archeologii
ul. Staromłyńska 27
70-561 Szczecin
a.uciechowska@muzeum.szczecin.pl