

Anna Wrześcińska, Jacek Wrześciński

**KTO SIĘ NIE LENI, ZROBI ZŁOTO Z KAMIENI  
– OSEŁKI W GROBACH WCZESNEGO ŚREDNIOWIECZA**

Słowa kluczowe: wczesne średniowiecze, cmentarzysko, osełki, wyposażenie grobowe, Dziekanowice  
Keywords: Early Middle Ages, cemetery, whetstones, grave goods, Dziekanowice

Od początku swojej historii człowiek wykazywał znaczne zainteresowanie kamieniem. Skały, kamienie wykorzystywane jako schronienie, materiał budowlany, a także jako surowiec do produkcji narzędzi czy broni stanowią fenomen kulturowy. Dzięki takim cechom jak siła, trwałość, niezmiennosc, a zarazem tajemniczość stawały się częścią praktyk i wierzeń religijnych. W mitach wielu kultur kamień pełni funkcję *axis mundi* – centrum świata, a przyjmując rozmaite kształty (naturalnie bądź w wyniku pracy człowieka) sprawia, że objawia się w nim świętość. Tym samym nabiera cech *sacrum*, stanowiąc łącznik między *sacrum* a *profanum*. Kamień zyskiwał też na wartości i znaczeniu w życiu społeczno-politycznym człowieka<sup>1</sup>.

Jedną z kategorii przedmiotów rejestrowanych w grobach wczesnośredniowiecznych cmentarzysk są kamienne osełki – przedmioty do oślenia<sup>2</sup>. W naszej świadomości łączymy je z rozwojem metalurgii i z koniecznością częstego ostrzenia przedmiotów metalowych. Najczęściej postrzegamy osełki jako przedmioty przybierające kształt wydłużonego wąskiego prostokąta o wygładzonych powierzchniach. Spośród różnych definicji określających funkcję osełek<sup>3</sup>

bodaj najbardziej wyczerpującą<sup>4</sup> jest propozycja Józefa Kaźmierczyka: *Pod pojęciem osełki rozumiemy narzędzia służące do ostrzenia przedmiotów tnących, kłujących i innych ostro zakończonych, czyszczenia powierzchni z metali, rogu, kości, drewna i kamienia. Osełką jest więc kamień przeznaczony do ostrzenia noża lub siekiery, grotu oszczepu i strzały do łuku, igły i haczyka do wędki, czyszczenia powierzchni z rdzy i osadów na metalach kolorowych, rogu i drewnie, ale również czyszczenia ran i skóry ludzkiej*<sup>5</sup>.

Osełki odkrywane we wczesnośredniowiecznych grobach to przeważnie smukłe kamienne sztabki o przekroju prostokątnym lub kwadratowym, często zaopatrzone w otwór służący do zawieszania na pasku albo na szyi. Z całą pewnością możemy je zaliczyć do kategorii narzędzi utylitarnych. Mimo iż w wielu przypadkach powierzchnia osełek wygląda na kompletnie nieużyta, to z pewnością nie wykonywano ich specjalnie dla celów pogrzebowych. W czasie pracy zdzierano powierzchnię osełki i każdorazowo traciła ona część swojej wielkości. Za J. Kaźmierczykiem: *Ich wartość, mierzona nakładem niezbędnej pracy na zdobycie surowca i wykonanie oraz stan posiadania niezbędnych narzędzi i umiejętności, w wielu wypadkach była mniejsza aniżeli przęślików. W grupie osełek mamy też czworoboczne bloczki z łupku lub innego materiału, proste w wykonaniu poprzez znalezienie pożądanego surowca w odpowiednim kształcie i dodatkowe nadanie mu na przykład grubości czy długości. Osełki te są najczęściej bez otworów. Ale już inaczej ocenić trzeba osełki graniaste i cylindryczne, wielokrotnie przypominające bardziej*

<sup>1</sup> Cf J. Skoczylas, M. Żyromski, *Symbolika kamienia jako element procesu legitymizacji władzy w cywilizacji europejskiej*, Poznań 2005; K. Kopczyński, J. Skoczylas, *Kamień w religii, kulturze i sztuce*, Poznań 2006; *Kamienie w historii, kulturze i religii*, red. R. Klimek, S. Szczepański, Olszyn 2010. Kamień i wyroby z niego wytwarzane stały się niezwykle ważnym elementem dla archeologii i rekonstrukcji dziejów człowieka – cf J. K. Kozłowski, S.K. Kozłowski, *Pradzieje Europy od XL do IV tysiąclecia p.n.e.*, Warszawa 1975, s. 35.

<sup>2</sup> E. Lisowska, *Wydobycie i dystrybucja surowców kamiennych we wczesnym średniowieczu na Dolnym Śląsku*, Wrocław 2013, s. 107.

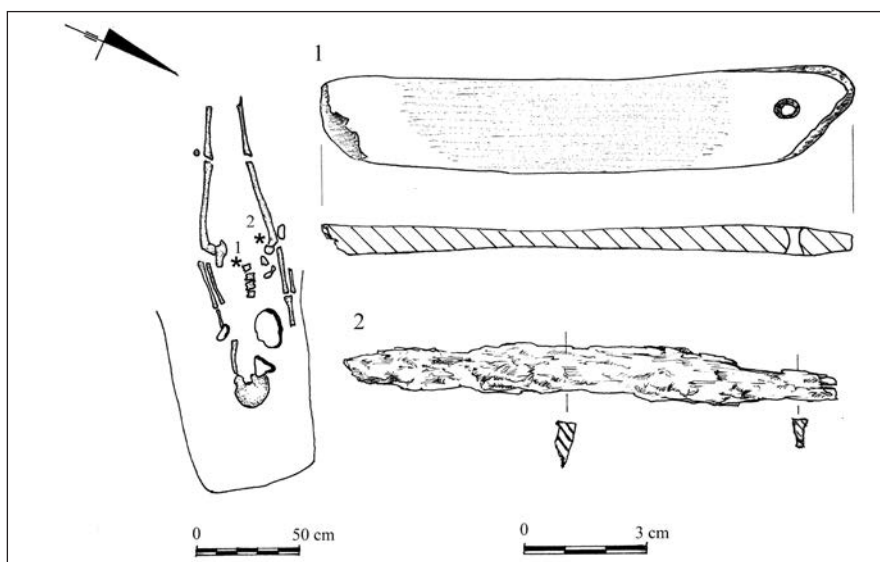
<sup>3</sup> E. Cnotliwy, *Wczesnośredniowieczne wyroby kamienne ze stanowiska 4 w Wolinie*, „Materiały Zachodniopomorskie”, t. 5, Szczecin 1959, s. 231; E. Fołtyn, L. Jochemczyk, *Wykorzystanie surowców skalnych do produkcji osełek w starszej fazie wczesnego średniowiecza n Górnyim Śląsku*, [w:] *VI Konferencja Sozologiczna i Seminarium Petroarcheologiczne. Użytkowanie surowców skalnych w początkach państwa polskiego*, red. J. Skoczylas, Poznań 1994, s. 52-53; A. Wiśniewski, *Wyroby kamienne*,

[w:] *Ze studiów nad życiem codziennym w średniowiecznym mieście: parcele przy ulicy Więziennej 10-11 we Wrocławiu*, red. C. Buśko, J. Piekalski, „Wratislavia Antiqua”, t. 1, Wrocław 1999, s. 121; M. Brzostowicz, *Bruszczewski zespół osadniczy we wczesnym średniowieczu*, Poznań 2002, s. 78-82.

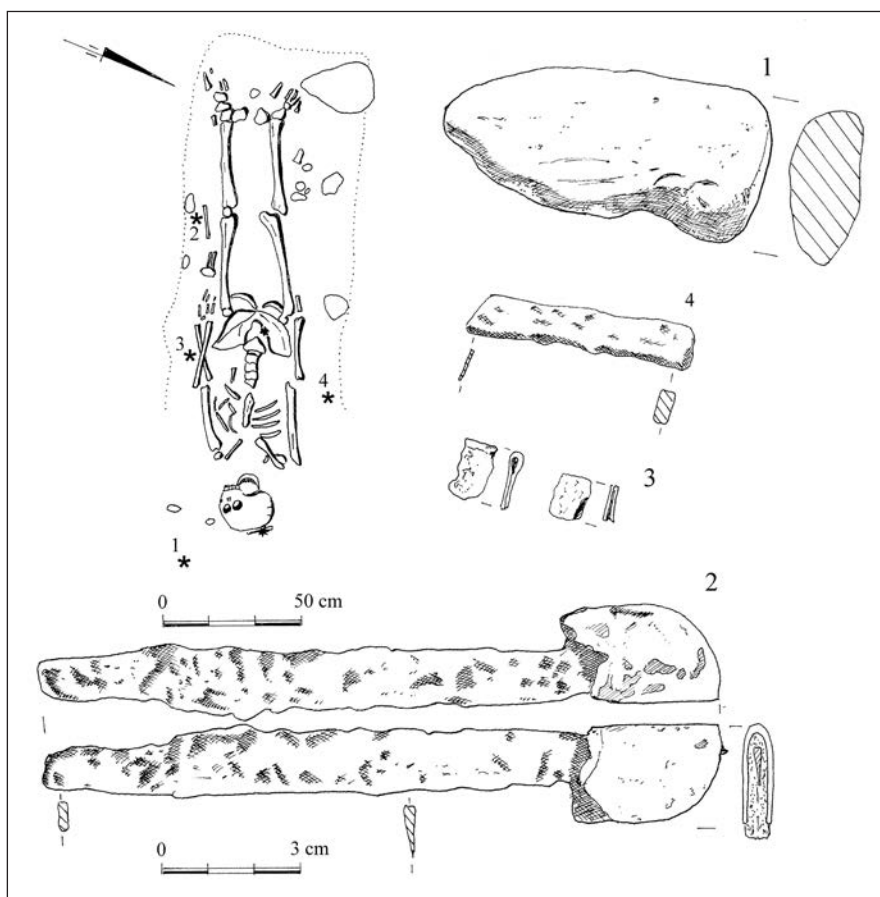
<sup>4</sup> Przykładowo – J. Kostrzewski, *Kultura prapolska*, Poznań 1949, s. 256; W. Hensel, *Słowiańszczyzna wczesnośredniowieczna*, Warszawa 1987, s. 345.

<sup>5</sup> J. Kaźmierczyk, *Kamień w kulturze Ostrowa Tumskiego we Wrocławiu w wiekach X-XIII*, Wrocław-Warszawa 1990, s. 123.

Ryc. 1. Dziekanowice, stan. 22, grób 31/1979. Zabytki: 1 – osełka; 2 – nóż żelazny. Rys. M. Łomnicki.



Ryc. 2. Dziekanowice, stan. 22, grób 31/1992. Zabytki: 1 – osełka; 2 – nóż żelazny w skórzanej pochewce; 3 – elementy brązowego okucia pasa; 4 – przebijak żelazny. Rys. M. Łomnicki.



*klejnot niż narzędzie pracy, bardzo starannie obrobione i najczęściej bez śladów pracy*<sup>6</sup>.

W literaturze istnieje szereg klasyfikacji oselek. Najbardziej szczegółowej typologii dokonano w oparciu o znaleziska pochodzące z badań wczesnośredniowiecznego Ostrowa Tumskiego we Wrocławiu<sup>7</sup>. Obok surowych płytek wykonanych z surowca kamiennego ze śladami pracy

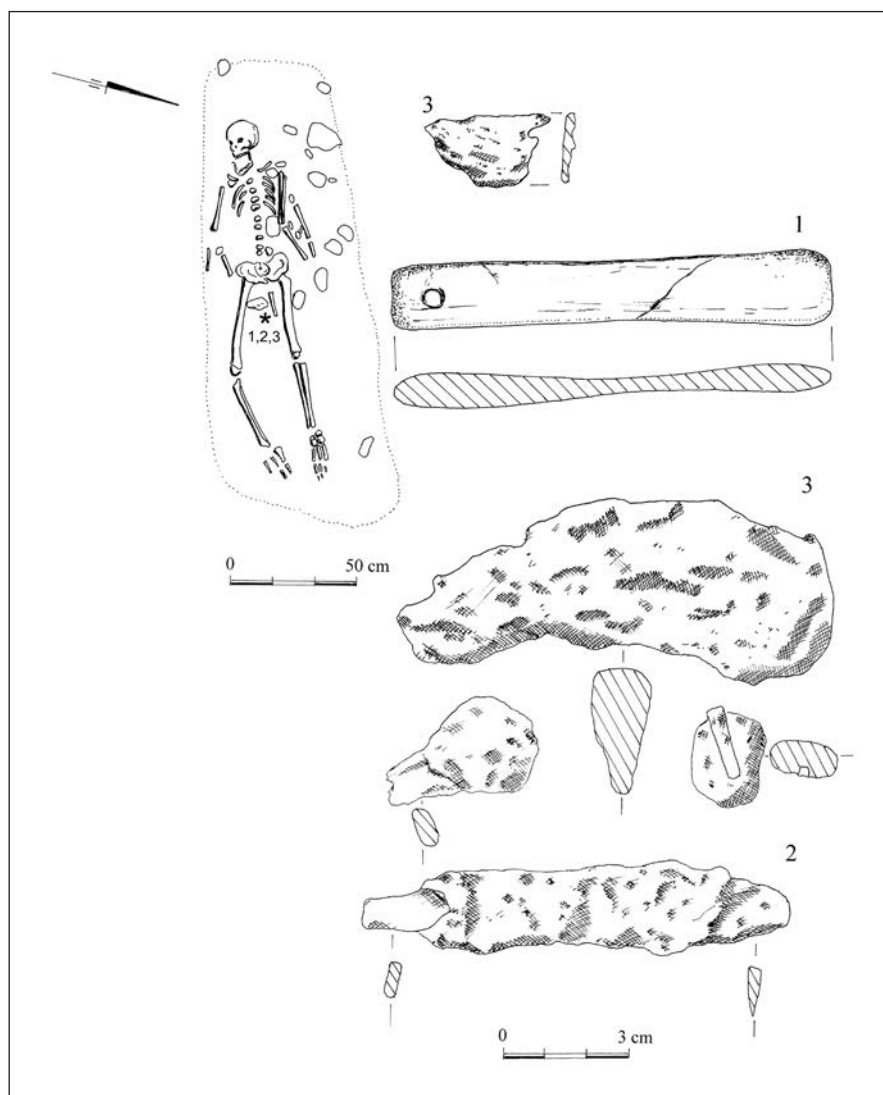
zdziernej, a więc najprostszych oselek, występują tu także formy w pełni rozwinięte<sup>8</sup>. Wrocławski zbiór oselek liczył 75 egzemplarzy, sklasyfikowanych w ramach 10 typów oznaczonych cyframi rzymskimi od I do X. Za podstawy ich wydzielenia przyjęto formę i jakość obróbki. Dodatkowo wśród typów wyróżniono odmiany A i B, charakteryzujące się obecnością lub brakiem otworu<sup>9</sup>. Podstawowym

<sup>6</sup> Ibidem, s. 18.

<sup>7</sup> Ibidem.

<sup>8</sup> Ibidem, s. 124.

<sup>9</sup> Ibidem, s. 124.



Ryc. 3. Dziekanowice, stan. 22, grób 47/1992. Zabytki: 1 – osęłka; 2 – nóż żelazny; 3 – krzesiwo dwukabłąkowe. Rys. M. Łomnicki.

surowcem osęłek z Wrocławia był łupek (52 egz.), ale część wykonano także z piaskowca (8 egz.). Przypuszcza się też, że w wielu przypadkach są to dzieła sztuki kamieniarskiej o charakterze ozdobnym, dlatego, iż większość z nich nie zawierała na sobie śladów pracy lub jedynie bardzo nikiel<sup>10</sup>.

Kamień we wczesnym średniowieczu wykorzystywano zarówno w budownictwie, na potrzeby gospodarcze, jak i do produkcji przedmiotów użytkowych oraz artystycznych<sup>11</sup>. Prawie połowę wczesnośredniowiecznych przedmiotów kamiennych wykonano z fyllitu (44,22%), skały nie stosowanej w budownictwie<sup>12</sup>. Skały te – fyllit, względnie miękkie, o silnie rozwiniętych płaszczyznach łupliwości oraz średniej przewiercalności, były wykorzystywane wyłącznie do produkcji osęłek<sup>13</sup>. Otwartym pozostaje problem, czy sprowadzano gotowe już przedmioty, czy też

może surowiec skalny, a ostatecznej obróbki i nadania pożądanego kształtu dokonywano bezpośrednio na miejscu użytkowania. W dzielnicy rzemieślniczej (stan. 5) na Wolinie większość znajdujących się tam przedmiotów z fyllitu została sprowadzona w postaci gotowych osęłek, przystosowanych już do ostrzenia. Również w Szczecinie, Ostrowie Lednickim, a także Poznaniu, Międzyrzeczu i Santoku stwierdzono obecność fyllitowych osęłek po bardzo starannej obróbce.

Różne odmiany fyllitów i łupków kwarcytowych występują w polskim odcinku Sudetów Wschodnich, w naturalnych odsłonięciach w okolicy Konradowa, Pokrzywniej i Moszczanki, głównie w dolinie Złotego Potoku<sup>14</sup>. Do niedawna uznawano, iż do wyrobu osęłek z Wolina, a tym samym z innych stanowisk, użyto surowca fyllitowego pochodzącego w większości przypadków z terenu Sudetów Wschodnich<sup>15</sup>. Obecnie badania sugerujące pochodzenie osęłek fyllitowych z wychodni sudeckich<sup>16</sup> należą do

<sup>10</sup> Ibidem, s. 124.

<sup>11</sup> Cf J. Kaźmierczyk, *op. cit.*; J. Skoczyła, *Użytkowanie surowców skalnych we wczesnym średniowieczu w północno-zachodniej Polsce*, Poznań 1990; E. Lisowska, *op. cit.*

<sup>12</sup> J. Skoczyła, *op. cit.*, s. 120.

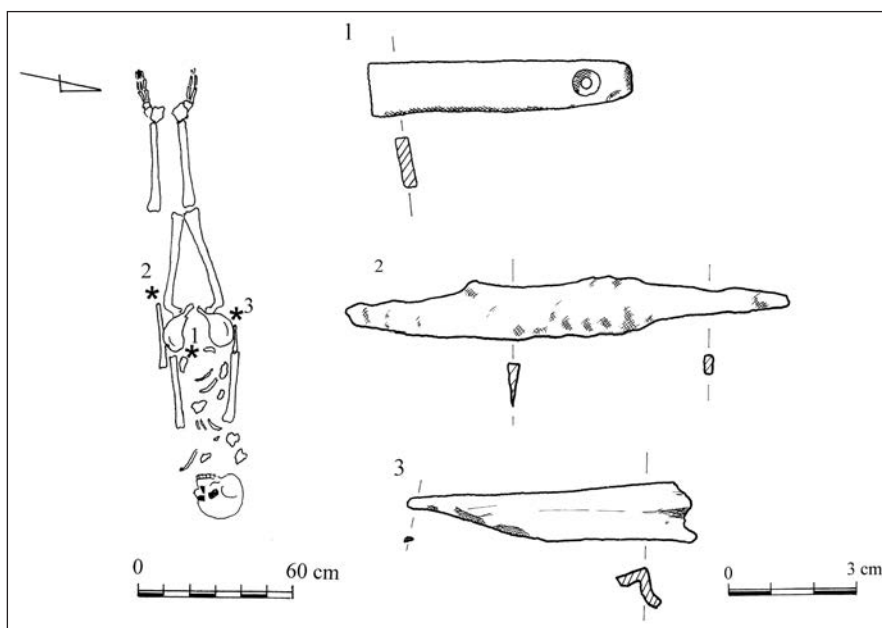
<sup>13</sup> Ibidem, s. 120.

<sup>14</sup> Ibidem, s. 52; E. Lisowska, *op. cit.*

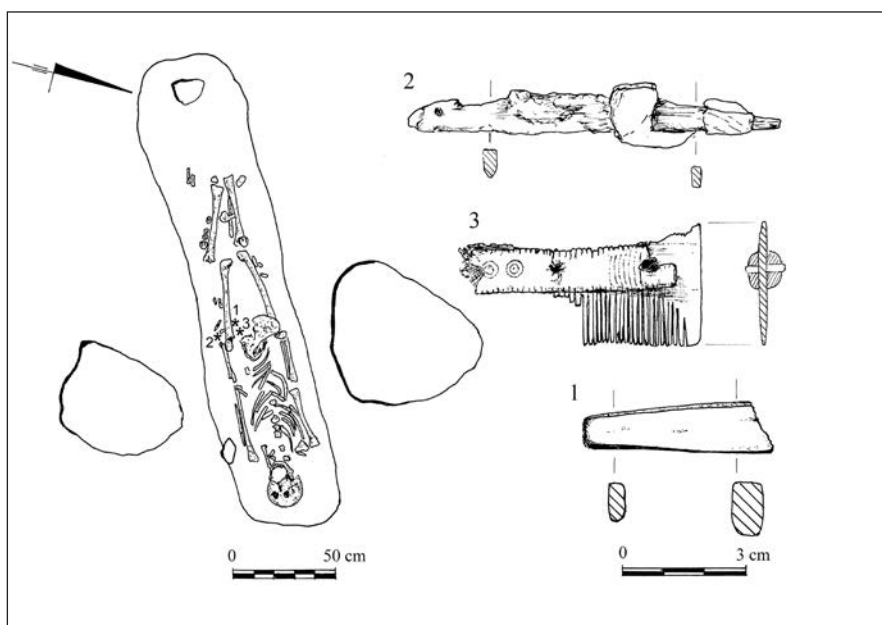
<sup>15</sup> J. Skoczyła, *op. cit.*, s. 51.

<sup>16</sup> Ibidem.

Ryc. 4. Dziekanowice, stan. 22, grób 26/1995. Zabytki: 1 – osełka; 2 – nóż żelazny; 3 – szydło kościane.  
Rys. M. Łomnicki.



Ryc. 5. Dziekanowice, stan. 22, grób 33/1996. Zabytki: 1 – osełka; 2 – nóż żelazny; 3 – grzebień kościany.  
Rys. M. Łomnicki.



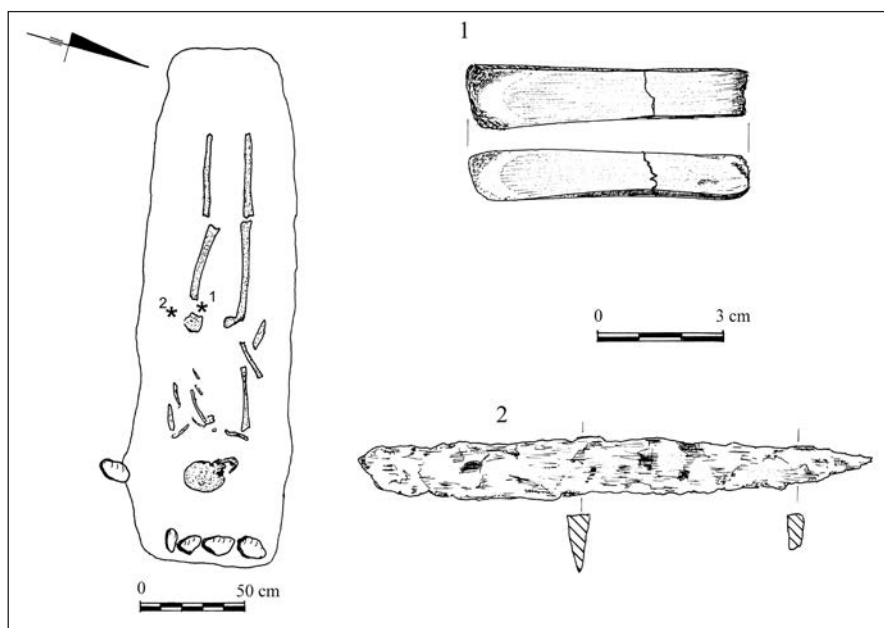
odosobnionych. Wyniki najnowszych analiz wskazują na ich wywodzenie się ze złóż skandynawskich<sup>17</sup>.

Wśród wczesnośredniowiecznych osełek fyllitowych dominują okazy pozyskane w trakcie badań grodzisk bądź osiedli, rzadziej natomiast są to znaleziska ze stanowisk sepulkralnych. W niniejszym szkicu podstawą omówienia są osełki zarejestrowane w grobach na cmentarzysku

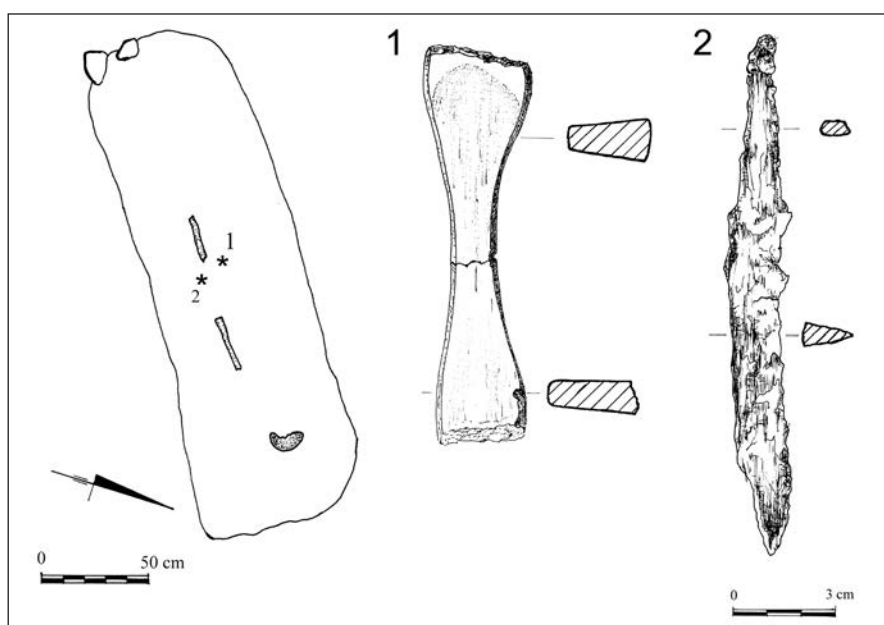
<sup>17</sup> M. in. M. Kara, *W kwestii pochodzenia wczesnośredniowiecznych osełek z fyllitu odkrytych na ziemiach Polski północno-zachodniej – głos w dyskusji*, [w:] *Świat Słowian wczesnego średniowiecza*, red. M. Dworaczyk et al., Szczecin-Wrocław 2006, s. 395-404; M. Szydłowski, *Wstępna analiza kamiennych osełek z wczesnośredniowiecznego Wolina*, [w:] *Wolińskie Spotkania Mediewistyczne. Ekskluzywne życie – dostojny pochówek. W kręgu kultury elitarnej wieków średnich*, red. M. Rębkowski, Wolin 2011, s. 45-51; E. Lisowska, *op. cit.*, s. 217-220, 250.

w Dziekanowicach, stan. 22, pow. gnieźnieński<sup>18</sup>. O wartości tego zbioru świadczy nie tylko jego liczebność, ale i możliwość przedstawienia znalezisk w szerszym kontekście, z uwzględnieniem takich danych, jak płeć i wiek zmarłych osób. Ta wczesnośredniowieczna nekropola leży na wschodnim brzegu jeziora Lednica, około 90 metrów na wschód od jego brzegu. Sąsiaduje ona bezpośrednio z jednym z najważniejszych ośrodków grodowych Piastów, grodem będącym jedną z rezydencji pierwszych władców Polski, usytuowanym na Ostrowie – wyspie jeziora Lednickiego, w centrum Wielkopolski, w samym sercu piastowskiej domeny. To właśnie na tej wyspie pierwsi władcy z dynastii Piastów założyli gród i postawili zespół obiektów

<sup>18</sup> Więcej o badaniach na tej nekropolii patrz artykuły publikowane m.in. w kilku tomach „Wielkopolskich Sprawozdań Archeologicznych” i kolejnych tomach „Studiów Lednickich”.



Ryc. 6. Dziekanowice, stan. 22, grób 50/1996. Zabytki: 1 – osełka; 2 – nóż żelazny. Rys. M. Łomnicki.



Ryc. 7. Dziekanowice, stan. 22, grób 53/1996. Zabytki: 1 – osełka; 2 – nóż żelazny. Rys. M. Łomnicki.

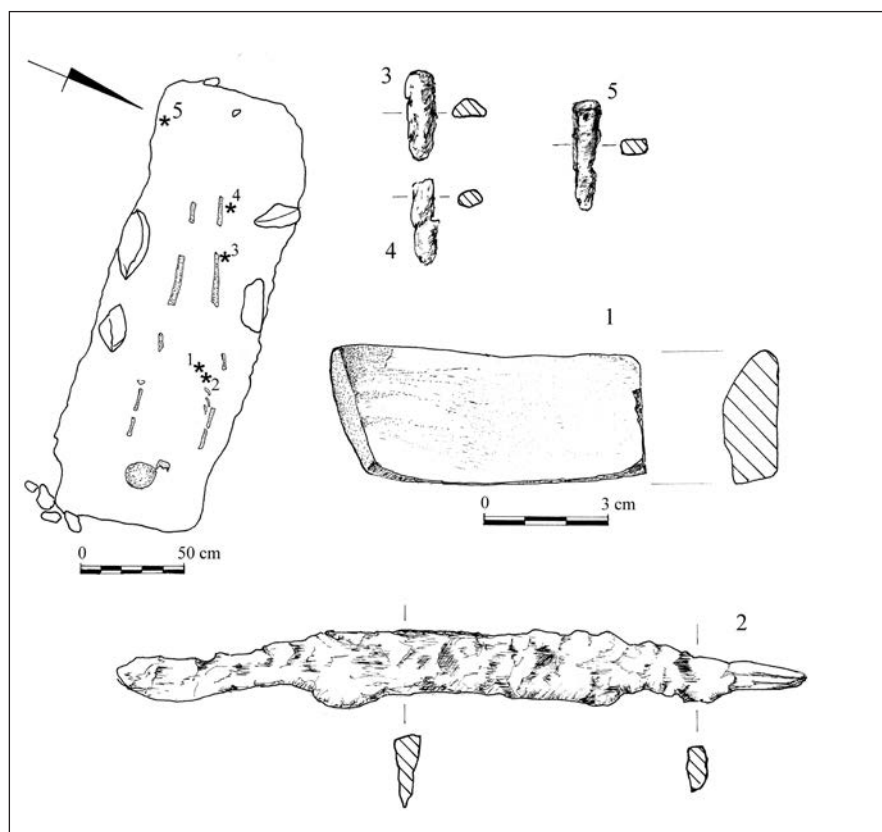
sakralnych stanowiących najstarsze zabytki tego typu na naszych ziemiach. Zarówno kamienne palatium, jak i baptysterium, a także drewniany kościół tworzą zespół unikatowy w skali średniowiecznej Europy. Jego wyjątkowy charakter podkreślają dodatkowo zabytki sakralne, militaria i przedmioty użytkowe pozyskane w trakcie wieloletnich badań archeologicznych. W czasach piastowskich na brzegach jeziora funkcjonowały osady, warsztaty produkcyjne, rejony eksploatacji rolniczej, a także miejsca chowania zmarłych. Teren, na którym znajduje się omawiane cmentarzysko jest lekko wywyższone ponad poziom jeziora, a skłony tego wyniesienia opadają łagodnie na południe i zachód. Okres użytkowania nekropolii możemy określić na czas między połową XI a XIII w. Stanowisko to zostało odkryte przypadkiem w latach 60. XX w., jednak systematyczne badania interdyscyplinarne podjęto dopiero w latach 90. tego samego stulecia. Powierzchnia

cmentarzyska<sup>19</sup> wynosi ponad 10 600 m<sup>2</sup>. Liczba odkrytych grobów dochodzi do 1585, a liczba wszystkich zmarłych zarejestrowanych w trakcie badań terenowych i zidentyfikowanych w wyniku szczegółowych analiz antropologicznych<sup>20</sup> to 1650 osobników. Określono płeć 951 osobników, a w 1564 przypadkach oszacowano wiek<sup>21</sup>.

<sup>19</sup> Stanowisko nie zostało przebadane wykopaliskowo w całości. Przebadana powierzchnia stanowi około 80% obszaru, jaki cmentarz zajmował.

<sup>20</sup> W badaniach brała udział antropolog Anna Wrześcińska. Analizy materiału szkieletowego były wykonywane bezpośrednio na stanowisku podczas badań i wyjmowania szkieletów, a także weryfikowane w trakcie dalszych prac gabinetowych.

<sup>21</sup> J. Wrześciński, *The Dziekanowice cemetery – Christians cultivating venerable traditions*, [w:] *Rome, Constantinople and Newly-Converted Europe. Archaeological and Historical*



Ryc. 8. Dziekanowice, stan. 22, grób 28/1997. Zabytki: 1 – osełka; 2 – nóż żelazny; 3 – przedmiot żelazny; 4 – przedmiot żelazny; 5 – gwóźdź żelazny. Rys. M. Łomnicki.

Cmentarzysko należy uznać za typową dla państwa Piastów nekropolię wczesnochrześcijańską. Zmarli byli chowani w pozycji wyprostowanej, na plecach, wzdłuż osi wschód-zachód, z rękoma (najczęściej) wyciągniętymi wzdłuż ciała. Głowami orientowano w kierunku wschodnim lub zachodnim. W zasadzie nie stwierdzono występowania trumien – w rozumieniu skrzyń drewnianych – z wyjątkiem 6 grobów komorowych o konstrukcji odmiennej od pozostałych. Na cmentarzysku widoczne jest zachowanie pewnego porządku i sytuowanie grobów w bardziej lub mniej czytelnym rzędach. Często spotykane naruszanie grobów przez kolejne pochówki może sugerować ograniczony obszar cmentarza, ale także jest dowodem jego wielopokoleniowego użytkowania przez osiadłą społeczność<sup>22</sup>. Na nekropoliach tego okresu w wielu grobach znajdowane są rozmaite przedmioty, które dostały się do jam grobowych przed złożeniem w nich zmarłego, wraz z nim, lub też po jego pochowaniu. Ich obecność najczęściej interpretuje się jako odzwierciedlenie zajęć wykonywanych za życia, bądź też jako wyznacznik

prestżu, pełnionych funkcji czy zamożności zmarłego. Część spośród tych przedmiotów była zapewne własnością pochowanego, służąc mu za życia w rozmaity sposób. Są to zarówno rzeczy codziennego użytku, ozdoby, militaria, czy oznaki przynależności do konkretnej grupy społecznej czy zawodowej, jak też wyznaczniki władzy. Odnajdowane artefakty pierwotnie miały zapewne użytkowy, utylitarny charakter, jednak występując w kontekście przestrzeni grzebalnej nabrały nieco innego znaczenia. Należy pamiętać, iż część spośród tych przedmiotów posiadała znaczną wartość materialną, jednak zniknęła z codziennej przestrzeni użytkowej i była wyłączana z funkcjonowania wśród pozostałych, żywych członków danej społeczności<sup>23</sup>.

Oczywiście należy zawsze pamiętać, że obecność przedmiotów znajdujących się w jamach grobowych nie w każdym przypadku pozwala na określenie ich znaczenia. Rozmaite artefakty mogły się tam znaleźć w wyniku celowych i świadomych działań, ale ich charakter był czysto praktyczny – wynikał z potrzeby złożenia ich wraz ze zmarłym bez podtekstów „kultowych”<sup>24</sup>. Odczytanie ich funkcji grobowej i nadanie im takiego czy innego znaczenia w znacznej mierze zależy od badaczy odsłaniających dany kontekst.

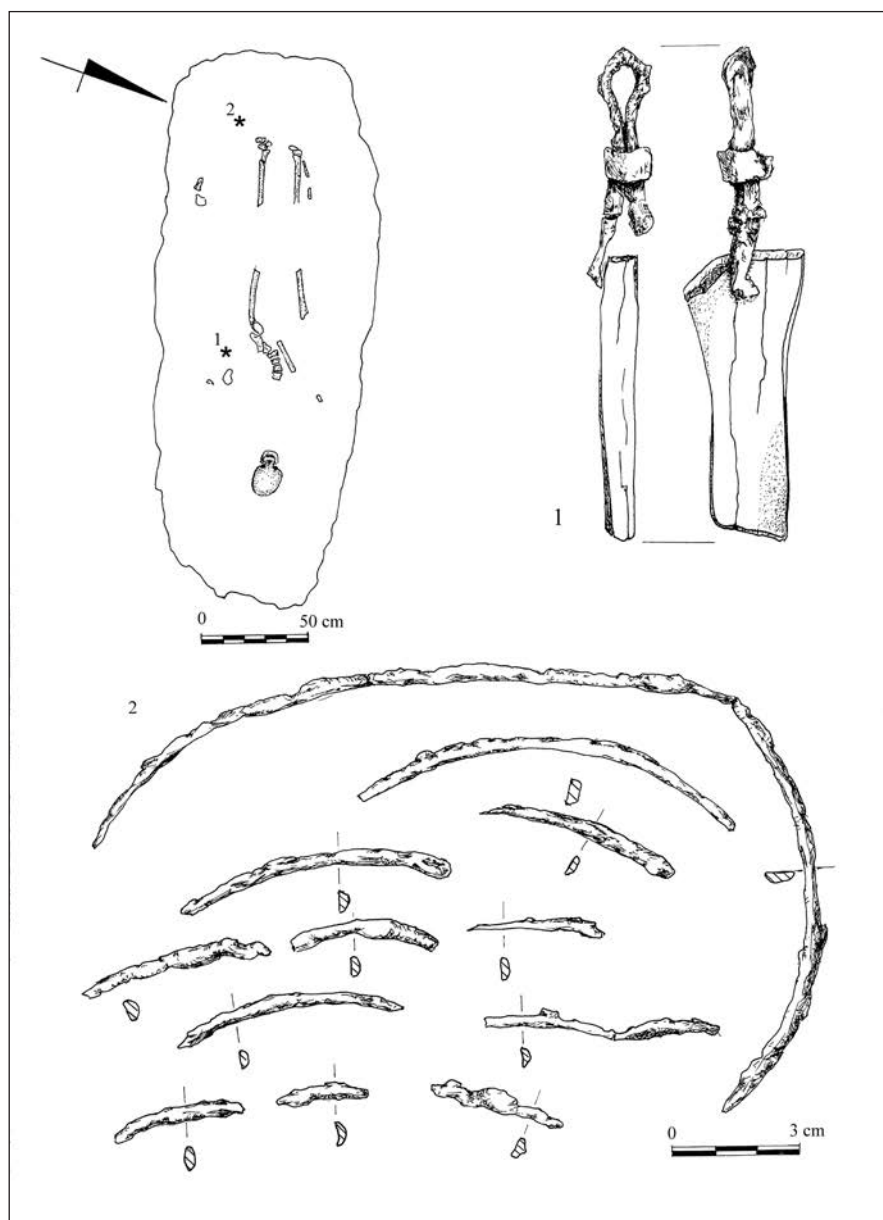
W niniejszym tekście pragniemy dokonać prezentacji pochówek z osełkami kamiennymi z cmentarzyska w Dziekanowicach i zwrócić uwagę na możliwość rozmaitej

*Evidence*, t. 1, red. M. Salamon et al., Kraków-Leipzig-Rzeszów-Warszawa 2012, s. 535-551.

<sup>22</sup> W regionie lednickim we wczesnym średniowieczu obserwujemy stabilne osadnictwo o znacznej gęstości zaludnienia, które mimo kryzysu lat 30. XI wieku nadal pozostaje wyjątkowo wysokie jak na ten okres – 10,5 osoby na km<sup>2</sup> w okresie X – 1. połowa XI w. i ponad 11 osób po połowie XI w. (Z. Kurnatowska, S. Kurnatowski, *Zasiedlenie regionu Lednicy w pradziejach i średniowieczu w świetle dotychczasowych badań*, [w:] *Wstęp do paleoekologii Lednickiego Parku Krajobrazowego*, red. K. Tobolski, „Biblioteka Studiów Lednickich”, t. 1, s. 35-42, Poznań 1991, s. 39).

<sup>23</sup> J. Wrzesiński, *The Dziekanowice cemetery...*

<sup>24</sup> *Ibidem*.



Ryc. 9. Dziekanowice, stan. 22, grób 88/1997. Zabytki: 1 – osełka; 2 – wiadro.  
Rys. M. Łomnicki.

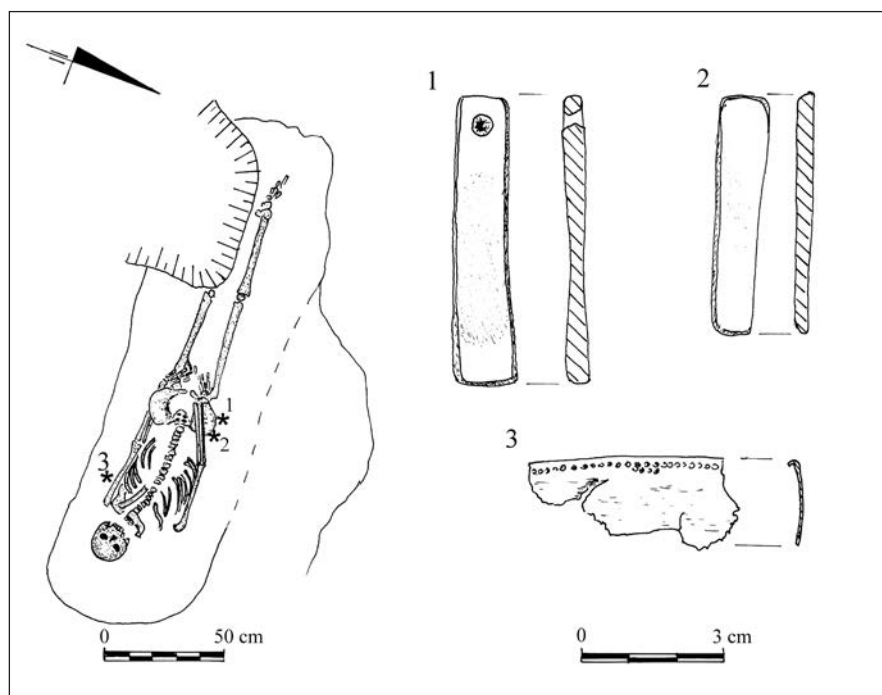
ich interpretacji, rzutującej na ocenę znaczenia właściciela tych przedmiotów. Spośród zadokumentowanych *in situ* 1585 wszystkich grobów szkieletowych omawianego cmentarzyska w 847 (tj. 53,4%) wystąpiły przedmioty uznane za depozyty grobowe, w łącznej liczbie 1868 egzemplarzy. Osełki kamienne znaleziono w 27 grobach (co stanowi 3,2% grobów z wyposażeniem), w liczbie 28 sztuk (w jednym grobie znajdowały się dwie). Kolejnych 7 osełek, uszkodzonych niestety przez orkę, zarejestrowano luźno, na pograniczu warstwy I i II., a także w obiektach osadowych. Tych egzemplarzy nie uwzględniono w niniejszym opracowaniu.

Zdecydowana większość osełek z dziekanowickiej nekropoli nosi ślady użytkowania w postaci wklęsłych boków lub wyświeceń powierzchni. Jak już wspomniano, ich obecność zarejestrowano przy 27 pochówkach. Z wyjątkiem grobu uszkodzonego, oznaczonego jako 64/2005 (ryc. 24), gdzie w skupisku zsuniętych kości natknięto się na tylko jeden depozyt – właśnie osełkę, zmarłym zawsze prócz osełki towarzyszyły inne przedmioty. W 11 grobach

przy zmarłym znaleziono po dwa zabytki; w 7 przypadkach – trzy zabytki; w 3 przypadkach cztery. W trzech grobach: 28/1997 (ryc. 8), 37/2001 (ryc. 13) i 36/2003 (ryc. 19) zarejestrowano po pięć przedmiotów. Tylko w jednym obiekcie, 40/2001, odsłonięto sześć zabytków (ryc. 14), a w grobie 20/2003 wyjątkowo aż osiem (ryc. 18). W aż 25 z interesujących nas grobów znaleziono noże żelazne, będące przedmiotami najczęściej współwystępującymi w pochówkach z osełkami. Noże żelazne są zaliczane do zabytków najczęściej znajdowanych w grobach wraz z osełkami<sup>25</sup>. W grobie 88/1996 zmarły został pochowany z osełką oraz z wiadrem obok stóp (ryc. 9). W innym grobie, nr 88/1997 (ryc. 10), w którym natknięto się na dwie osełki z fyllitu, zarejestrowano także ułamek brązowej, ornamentowanej blachy,

<sup>25</sup> T. Kordala, *Wczesnośredniowieczne cmentarzyska szkieletowe na północnym Mazowszu*, Łódź 2006; T. Kurasiński, K. Skóra, *Wczesnośredniowieczne cmentarzysko szkieletowe w Lubieniu, pow. piotrkowski*, Łódź 2012.

Ryc. 10. Dziekanowice, stan. 22, grób 88/1999. Zabytki: 1 – osełka; 2 – osełka kamienna; 3 – fragment brązowej blachy naczynia. Rys. M. Łomnicki.



będącej prawdopodobnie fragmentem uszkodzonego naczynia. Pozostałe przedmioty znalezione w dziekanowickich grobach z osełkami wystąpiły jako pojedyncze depozyty. Były to: monety srebrne (siekane), ozdoby (kabluczki skroniowe, paciorki, aplikacja), przedmioty metalowe (tok żelazny, przebijak żelazny, gwoździe, krzesiwo). W kilku grobach odnotowano przedmioty wykonane z kości zwierzęcych, między innymi grzebień, gwizdek i szydło. W jednym z grobów znaleziono drewniany przedmiot z nitami żelaznymi, o nieokreślonej funkcji.

Omawiając położenie osełek w grobie względem szkieletu możemy powiedzieć, iż najczęściej składane są po stronie lewej zmarłego. Możemy założyć, że były bądź zawieszane u pasa, lub też złożone na miednicy czy wzdłuż biodra, rzadziej na piersi. W 16 grobach osełki zarejestrowano po stronie lewej szkieletu – przy pasie, biodrze, na miednicy. W dwóch grobach znalazły się przy czaszce. W 8 przypadkach wystąpiły po stronie prawej. W 2 kolejnych grobach osełki wystąpiły centralnie na pasie. Osełki najczęściej, bo aż w 16 przypadkach, znajdowano po lewej stronie zmarłego. Możemy założyć, że pierwotnie były bądź zawieszane u pasa, bądź złożone na miednicy lub wzdłuż biodra. W 8 grobach osełki zarejestrowano po prawej stronie szkieletu, w 2 centralnie na pasie, w kolejnych 2 w okolicach czaszki) W jednym przypadku osełka znalazła się na klatce piersiowej – prawdopodobnie w chwili chowania zmarłego zawieszona była na szyi. Opisane ułożenie nie odbiega od lokalizacji osełek w grobach na innych cmentarzach z czasów wczesnego średniowiecza.

Materiał kostny z grobów z osełkami został poddany szczegółowej analizie antropologicznej, celem określenia liczby osobników, ich płci i wieku w chwili śmierci. Podstawą ustalenia wieku osobników dorosłych był stan obliteracji głównych szwów czaszkowych, stopień starcia koron

zębów oraz ocena zmian inwolucyjnych kośćca<sup>26</sup>. Zastosowano 6-stopniową skalę oceny wieku: *infans I* (dzieciństwo młodsze do około 6-7 lat), *infans II* (dzieciństwo starsze do 12-14 lat), *juvenis* (wiek młodzieńczy do 20-22 lat), *adultus* (wiek dorosły do 30-35 lat), *maturus* (wiek dojrzały do 50-55 lat), *senilis* (wiek starczy powyżej 55 lat). Kategorie te są wydzielane ze względu na relacje zachodzące pomiędzy nasilaniem się zmian rozwojowych w organizmie człowieka, a wiekiem biologicznym osobnika. W przypadku szkieletów dziecięcych opierano się na stopniu uformowania zawiązków zębów i wyrzynaniu się kolejnych zębów mlecznych oraz stałych, a także oceniano stan zaawansowania rozwoju poszczególnych części kośćca, określając wiek na podstawie ogólnej wielkości fragmentów kostnych<sup>27</sup>. Oznaczeń płci osobników dorosłych dokonano według oceny ogólnej masywności kośćca oraz cech dymorfizmu płciowego, wyrażających się odmiennym ukształtowaniem morfologicznym szkieletów męskich i żeńskich<sup>28</sup>. Zachowany materiał szkieletowy w wielu przypadkach pozwolił też na określenie wzrostu zmarłych zgodnie z przyjętymi zasadami<sup>29</sup>.

W 21 grobach z osełkami odsłoniętych na wczesnośredniowiecznym cmentarzysku w Dziekanowicach pochowani byli mężczyźni. W równych proporcjach wystąpiły

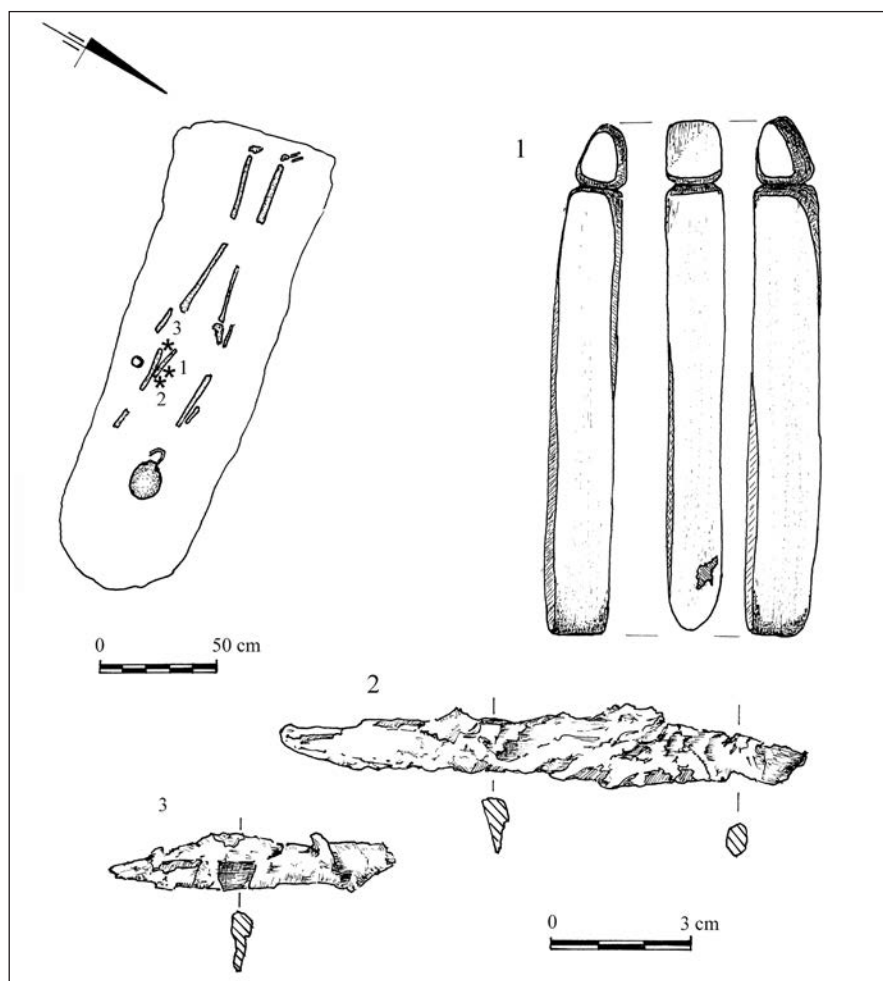
<sup>26</sup> *Antropologia*, red. A. Malinowski, J. Strzałko, Warszawa-Poznań 1985; J. Piontek, *Biologia populacji pradziejowych*, Poznań 1999.

<sup>27</sup> A. Florkowski, T. Kozłowski, *Ocena wieku szkieletowego dzieci na podstawie wielkości kości*, „Przegląd Antropologiczny”, t. 57, 1994, z. 1-2, s. 71-86.

<sup>28</sup> J. Strzałko, M. Henneberg, *Określanie płci na podstawie szkieletu*, ibidem, t. 41, 1975, z. 1, s. 105-126.

<sup>29</sup> J. Strzałko, *Metody rekonstrukcji wzrostu człowieka na podstawie pomiarów szkieletu*, ibidem, t. 37, 1971, z. 2, s. 295-314.



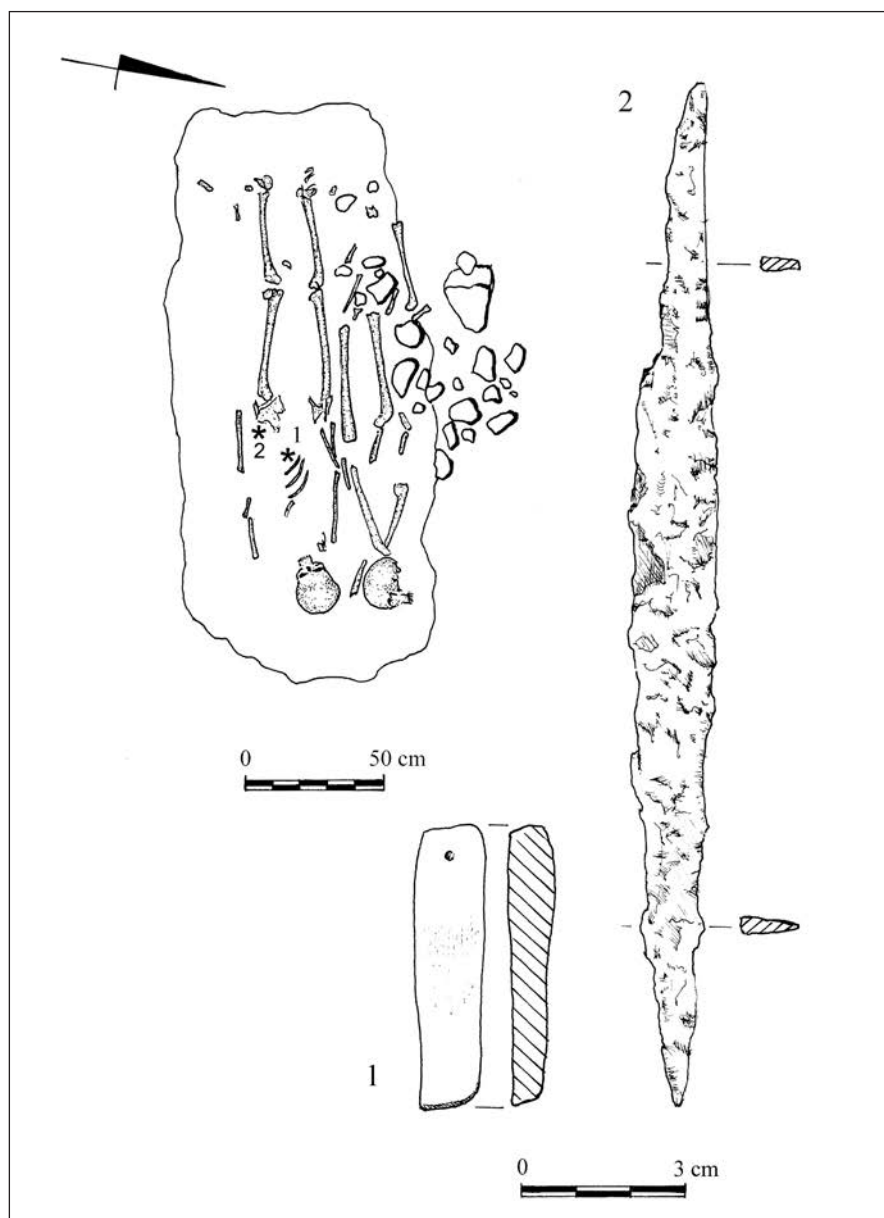


Ryc. 11. Dziekanowice, stan. 22, grób 22/2000. Zabytki: 1 – osełka; 2 – nóż żelazny; 3 – przedmiot żelazny.  
Rys. M. Łomnicki.

pochówki mężczyzn dorosłych i dojrzałych. I tak: 9 zmarłych zaliczono do grupy wieku *adultus* i 9 zmarłych do *maturus*, jeden mężczyzna zmarł w wieku *adultus-maturus*, a 2 w wieku *senilis*. Pięć grobów należało do kobiet w wieku *juvenis*, jedna w wieku *juvenis-adultus*; dwie w *adultus*, a jedna w *maturus*. Osełka z fyllitu wystąpiła tylko w jednym grobie małego dziecka – *infans I* (ryc. 20).

Analizując ułożenie szkieletów w grobach stwierdzono, iż w 18 z nich zmarli byli zorientowani czaszką na wschód. Do grupy tej należało 15 mężczyzn i 3 kobiety. W przypadku 8 grobów orientacja czaszki była zachodnia (5 mężczyzn, 2 kobiety i jedno dziecko). Pozycja zmarłych w większości przypadków była ułożeniem typowym dla czasów wczesnopiastowskich, czyli na grzbiecie, z kończynami górnymi wyciągniętymi wzdłuż tułowia, a kończynami dolnymi wyprostowanymi i ułożonymi blisko siebie. Sugeruje to złożenie zwłok zawiniętych w tkaninę, tzw. całun do długiej (dostosowanej do wzrostu zmarłego) i wąskiej jamy. Przeciętna długość jamy grobu dorosłego mężczyzny wahała się od 210 do 250 cm, a szerokość od 70 do 100 cm. Groby żeńskie miały ok. 185-215 cm długości, przy szerokości 60-70 cm. Tylko w dwóch przypadkach, grobu komorowego – I/2005 ze szkieletem młodej kobiety (ryc. 26-27) i obiektu 40/2001 zawierającego szczątki starożytnego mężczyzny, możemy mówić zarówno o innej budowie samego grobu, jak i o odmiennym ułożeniu zwłok (ryc. 14).

Grób komorowy I/2005. Duża jama grobowa o długości 340 cm (po osi E-W) i szerokości 180 cm (po osi N-S) była otoczona z czterech stron zamykającym się rowem o szerokości 25-30 cm. Rów obejmuje po osi E-W powierzchnię 500 cm, a po osi N-S powierzchnię 380 cm. W jamę grobową wstawiona była drewniana, dębowa trumna, wąska (?) od 50 do 40 cm, a długa do 200 cm. Była ona ujęta od góry trzema parami okuć żelaznych, rozmieszczonymi symetrycznie – dwie pary w narożnikach, jedna pośrodku trumny. Okucia miały formę metalowych taśm o szerokości od 2,8 do 4,3 cm i długości ramion dochodzącej do 6-13 cm, zgiętych pod kątem prostym. W kilku, na końcach tkwiły gwoździe (o dł. 1,4-2,1 cm) mocujące je do deski trumny. Na powierzchniach taśm widać ślady drewna. Okucia trumny występujące wzdłuż dłuższej ściany po południowej stronie odsłonięto: dwa narożnikowe 25 cm ponad poziomem zalegania w trumnie szkieletu, środkowy 22 cm powyżej szkieletu. Okucia trumny występujące wzdłuż dłuższej ściany od strony północnej odsłonięto: 7 cm ponad poziomem zalegania szkieletu okucie z narożnika NW, 8 cm okucie ze środka i 13 cm okucie z narożnika NE. Świadczy to o załamaniu się deski wieka na całej północnej długości trumny z silnym naciskiem i obniżeniem w partii narożnika NW i partii środka silniej od północy, lecz i nieznacznie od strony południowej. W trumnie spoczywał szkielet dorosłej kobiety, czaszką zorientowany w kierunku zachodnim.



Ryc. 12. Dziekanowice, stan. 22, grób 33/2001. Zabytki: 1 – osełka; 2 – nóż żelazny. Rys. M. Łomnicki.

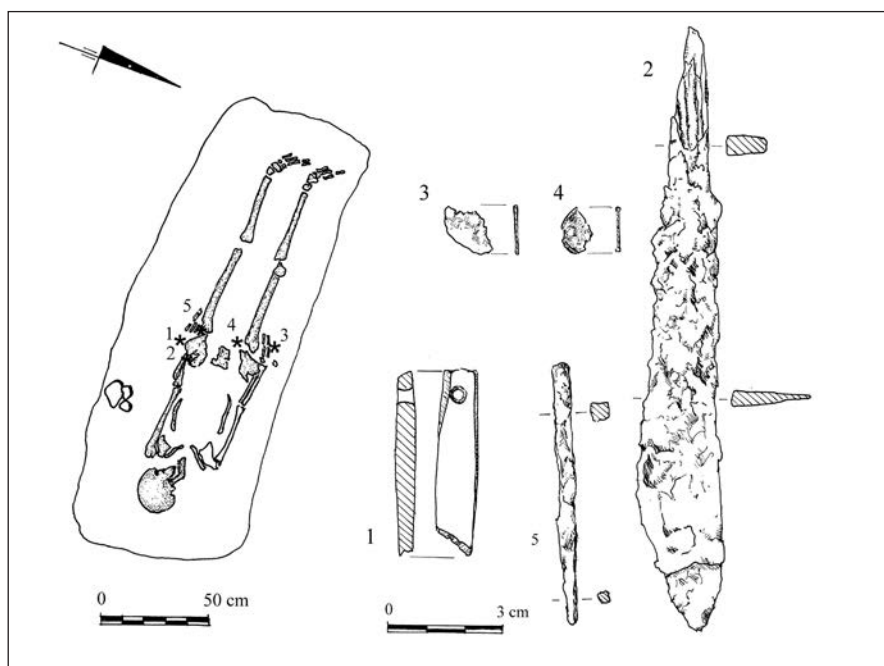
Szczątki ułożone były bardzo wąsko, w pozycji wyprostowanej, na grzbiecie. Czaszka lekko odchyłała się w stronę lewą, żuchwa opadła trzonem na kręgi szyjne. Kończyny górne blisko tułowia, ramiona wyprostowane, lewe ramię opadło 4 cm niżej od prawego. Przedramiona ugięte w łokciach i złożone dłońmi na miednicy, prawa dłoń przy lewej. Kości kończyn dolnych blisko siebie, wyprostowane i schodzące się stopami, które opadły bocznie w lewo, prawa na lewą. Takie ułożenie kośćca jest charakterystyczne dla zwłok owiniętych ściśle tkaniną, tj. w całunie. Przy szkielecie, wzdłuż biodra, we wspólnej skórzanej pochewce znaleziono dwa jednostronne noże żelazne, każdy z nich dodatkowo umieszczony jeszcze w osobnej pochewce, również wykonanej ze skóry. Na wysokości pasa, po lewej stronie, wystąpiła osełka z fyllitu, a na lewym barku srebrna pozłacana ozdoba, aplikacja zdobiona filigranem.

Szkielet należy do osobnika płci żeńskiej, zmarłego w wieku *adultus*, tj. około 30. roku życia. Przypuszczalna przyżyciowa wysokość ciała kobiety została

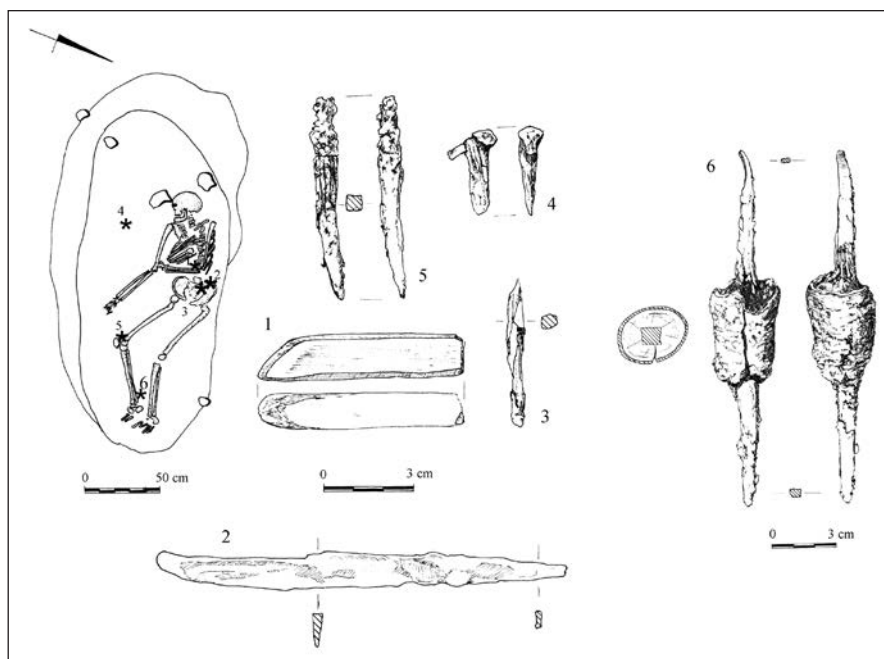
zrekonstruowana na podstawie pomiarów dwu kości długich kończyn i obliczona według metody Léonce'a Manouvriera oraz Mildred Trotter i Goldine C. Gleser<sup>30</sup>. Według klasyfikacji wzrostu przeciętna wysokość ciała kobiety znajduje się w wysokim przedziale i wynosi według L. Manouvriera 165,5 cm, a według M. Trotter i G. C. Gleser 168 cm. Kobieta była zatem wysokiego wzrostu.

Grób 40/2001. Złożony z dużej jamy grobowej, o 255 cm długości i 125-100 cm szerokości, oraz jamy centralnej z pochówkiem, o długości 228 cm i szerokości 100-90 cm. Ciało złożono na prawym boku, z ugiętymi kończynami. Prawa ręka była odsunięta do przodu, lewa ugięta w łokciu, a jej przedramię złożono wzdłuż pasa. Plecy zmarłego wspierały się o ścianę północną jamy grobowej, noga lewa spoczywała 6-7 cm powyżej/nad prawą, lewa przesunięta ku tyłowi, prawa przed nią. Obie kończyny dolne były ugięte

<sup>30</sup> Ibidem.



Ryc. 13. Dziekanowice, stan. 22, grób 37/2001. Zabytki: 1 – osełka; 2 – nóż żelazny; 3 – ułamek monety srebrnej; 4 – ułamek monety srebrnej; 5 – sztyło żelazne. Rys. M. Łomnicki.



Ryc. 14. Dziekanowice, stan. 22, grób 40/2001. Zabytki: 1 – osełka; 2 – nóż żelazny; 3 – gwóźdź żelazny; 4 – gwóźdź żelazny; 5 – nieokreślony przedmiot żelazny; 6 – tok żelazny. Rys. M. Łomnicki.

w kolanach, a stopy lekko cofnięte. Przy stopie prawej znaleziono tok żelazny, na pasie osełkę kamienną, przy lewym biodrze nóż żelazny. W grobie zarejestrowano również dwa gwóźdźce, jeden w okolicy prawego barku, drugi pod kością krzyżową, a pod prawym kolaniem przedmiot żelazny.

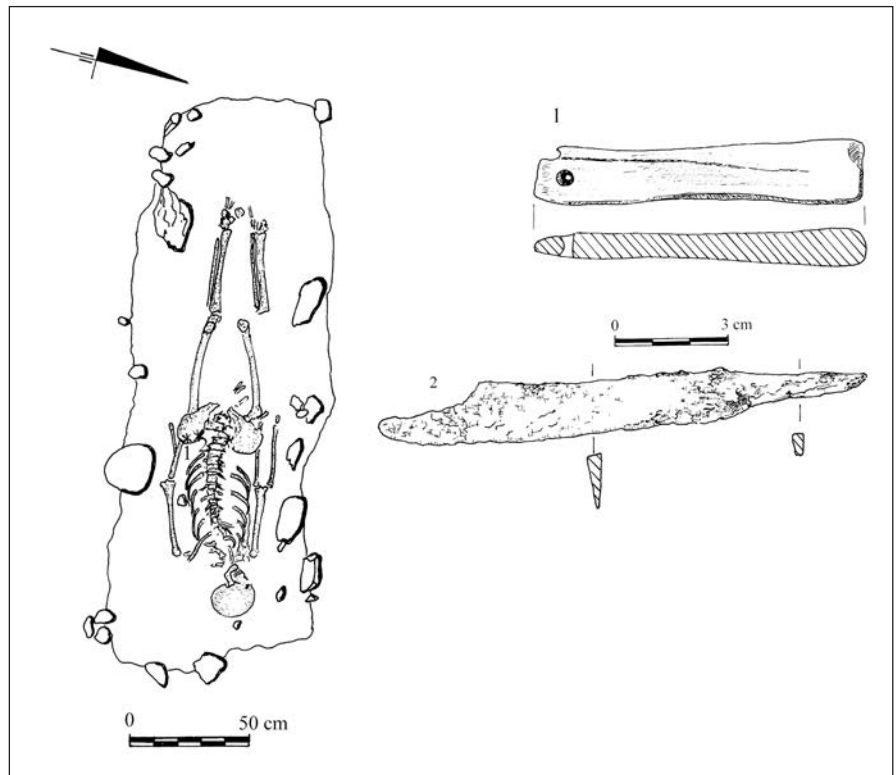
Szkielet należy do starszego już mężczyzny, zmarłego w wieku *senilis*, tj. powyżej 55 roku życia. Przepuszczalna przyżyciowa wysokość jego ciała obliczona według metody L. Manouvriera wynosiła 173,4 cm a według metody M. Trotter i G. Gleser – 177 cm. Mężczyzna był wysokiego wzrostu i smukłej budowy, a jego kościec cechowało bardzo dobre uwapnienie.

Oba analizowane pochówki pozwalają sądzić, iż mamy tu doczynienia ze zmarłymi, których w ostatnią drogę wyposażono i zaopatrzone w sposób odmienny i wyjątkowy,

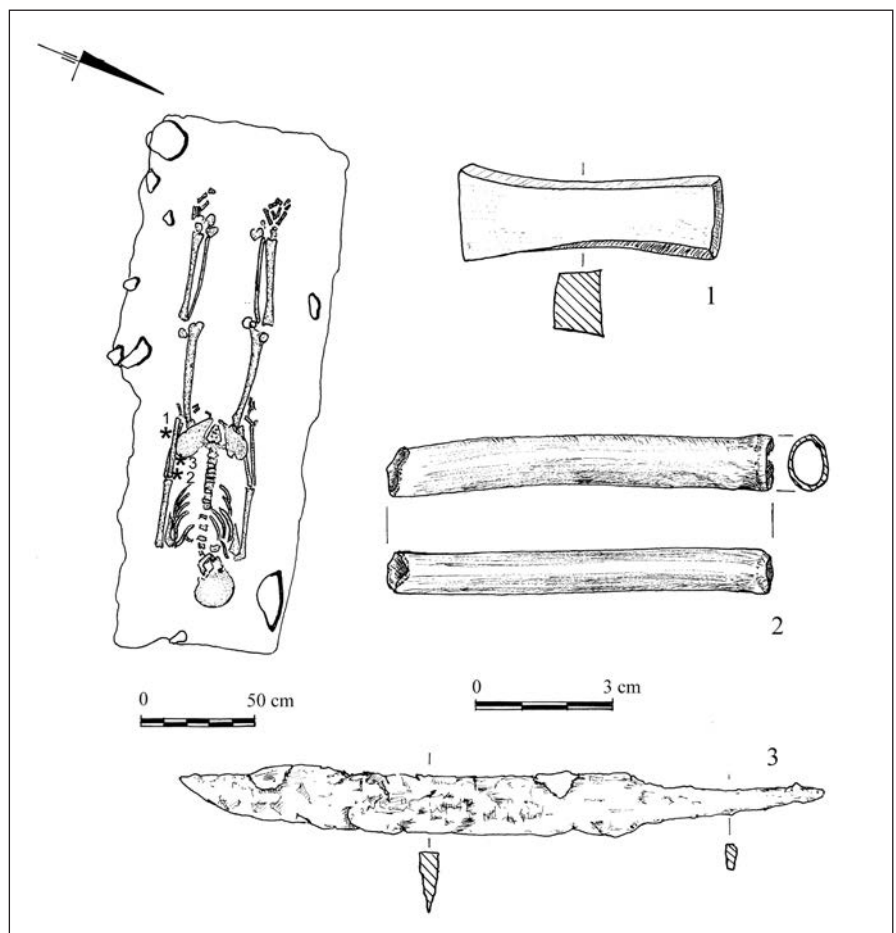
co może odzwierciedlać zarówno ich pochodzenie, jak i wysoką pozycję zajmowaną przez nich samych lub ich ród w społeczności. Świadczy o tym sposób pochowania zmarłych oraz przedmioty, złożone wraz z nimi do grobu.

Do grobów wyjątkowo bogato wyposażonych możemy zaliczyć również grób 20/2003, należący do młodej kobiety zaopatrzonej w aż 8 przedmiotów (ryc. 18). Wśród grobów z osełkami odnotowujemy też pochówki o odmiennym od opisanych układzie zwłok. Należy do nich grób 36/2003, w którym pochowano młodego mężczyznę złożonego na prawym boku w pozycji skulonej, z podgiętymi dolnymi kończynami. Jama jest wąska i krótka, a zmarłemu towarzyszą przedmioty zdeponowane tylko wokół głowy (ryc. 19).

Osełki kamienne, które znaleziono w grobach dziekanowickich, w większości przypadków możemy zaliczyć do



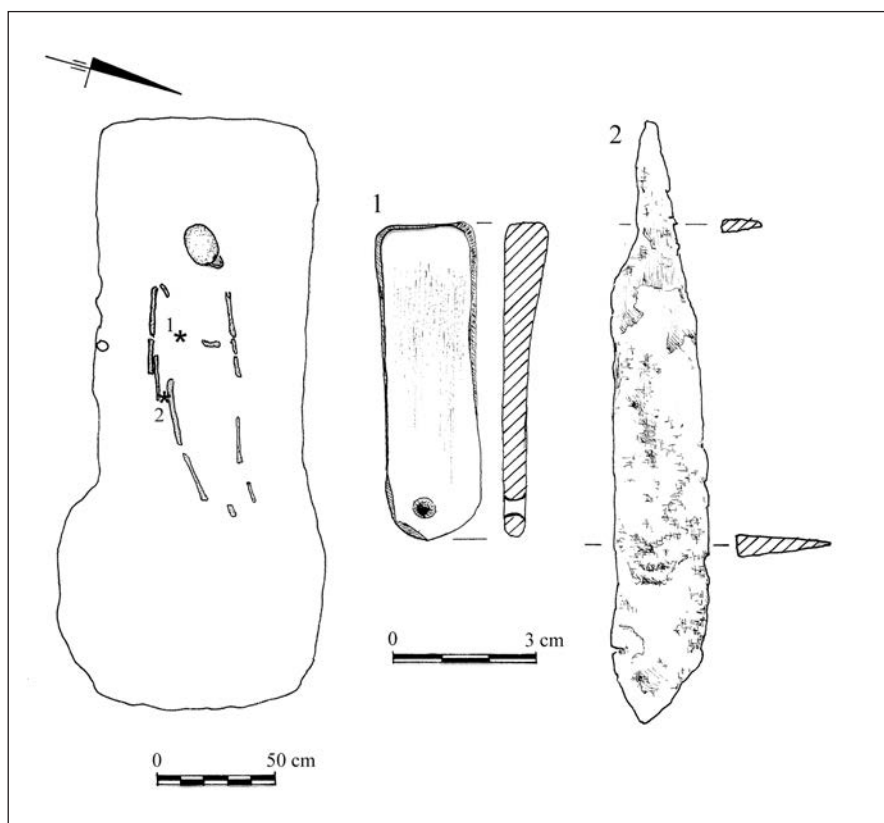
Ryc. 15. Dziekanowice, stan. 22, grób 43/2001. Zabytki: 1 – osełka; 2 – nóż żelazny. Rys. M. Łomnicki.



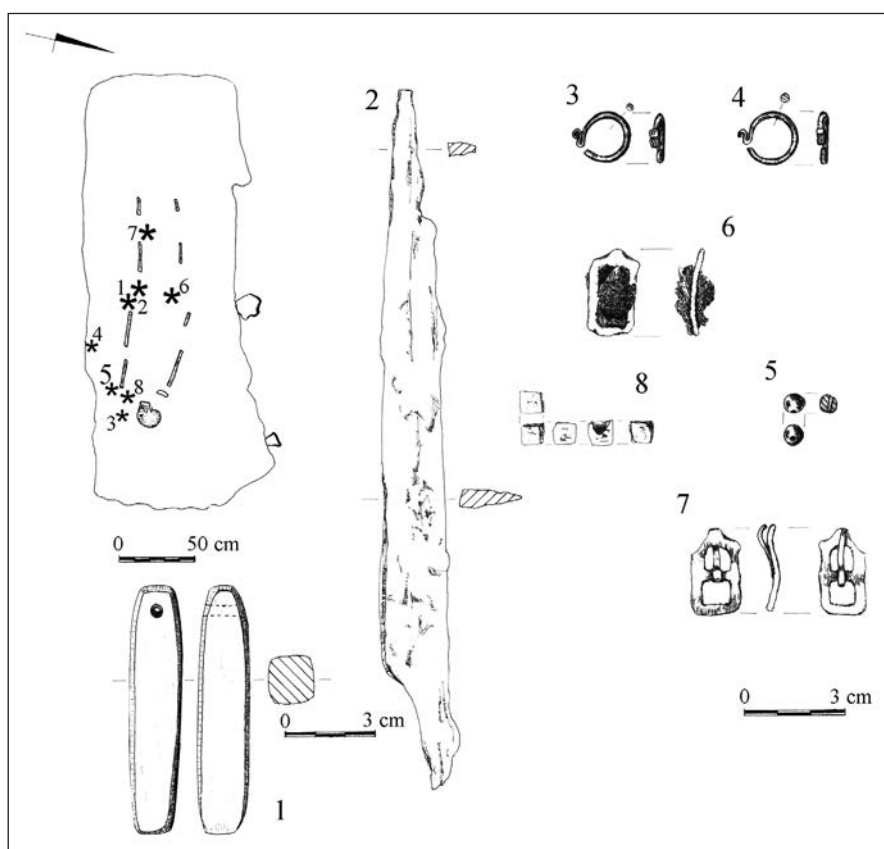
Ryc. 16. Dziekanowice, stan. 22, grób 50/2001. Zabytki: 1 – osełka; 2 – nóż żelazny; 3 – gwizdek kościany. Rys. M. Łomnicki.

osełek małych. Aż 16 egzemplarzy nie przekroczyło długości 6,8 cm. Najmniejszą osełkę, o długości 3,2 cm, zarejestrowano w grobie dziecka (ryc. 20:1). Pozostałe 15 małych osełek znalazło się w grobach mężczyzn. Odnotowano

7 sztuk średniej wielkości, o wymiarach od 7 cm do 9 cm. Dwie z nich znaleziono w grobach kobiet, a pięć – mężczyzn. Do grupy osełek dużych, przekraczających 10 cm należy 5 egzemplarzy. W grobach męskich odnotowano



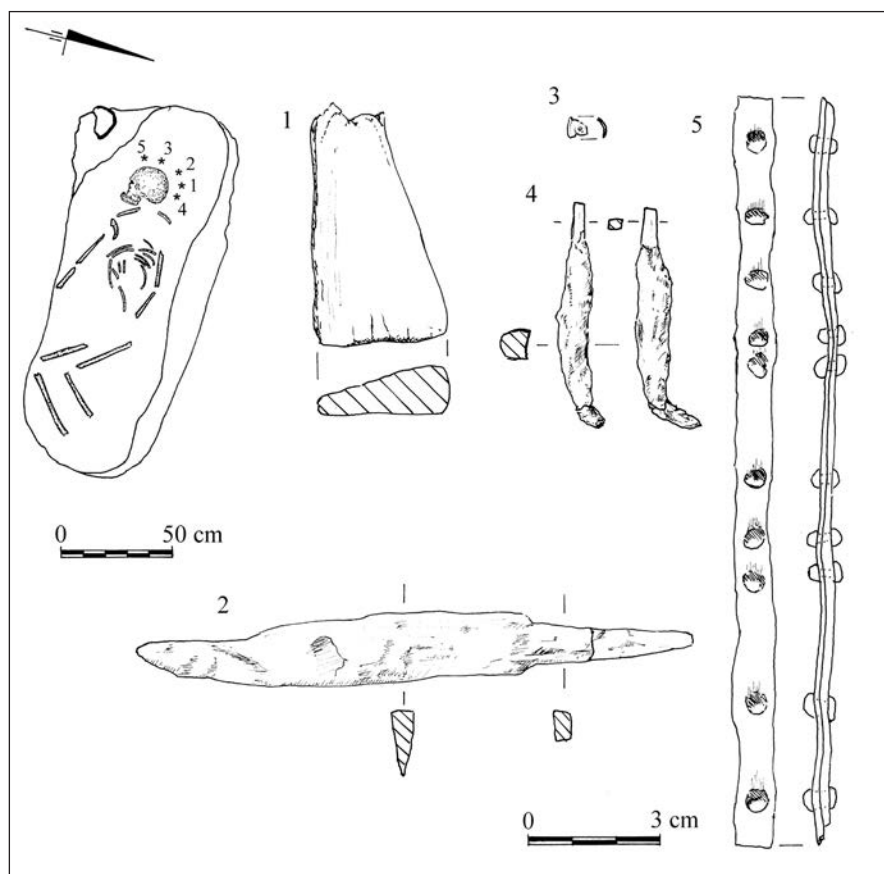
Ryc. 17. Dziekanowice, stan. 22, grób 2/2002. Zabytki: 1 – osełka; 2 – nóż żelazny. Rys. M. Łomnicki.



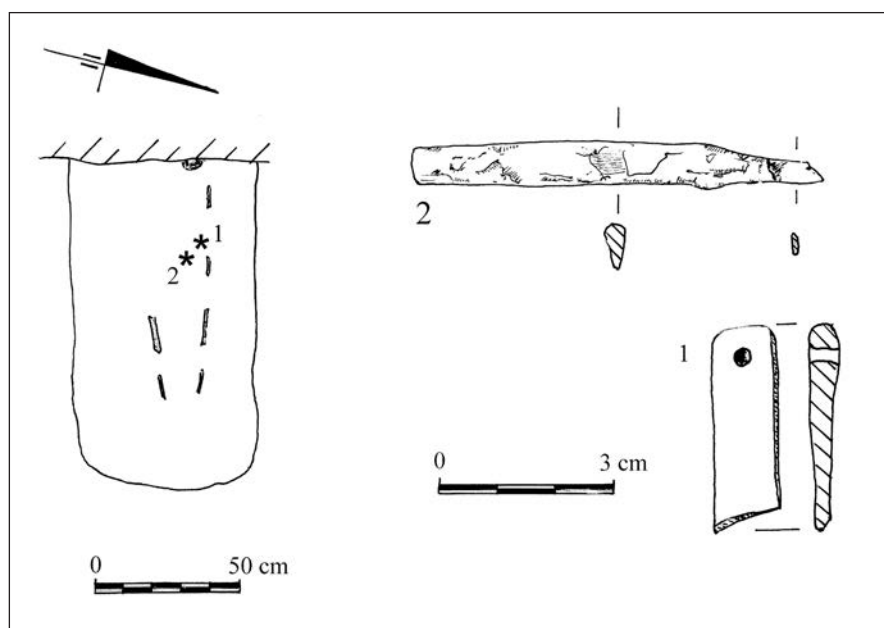
Ryc. 18. Dziekanowice, stan. 22, grób 20/2003. Zabytki: 1 – osełka; 2 – nóż żelazny; 3 – kabłączek skroniowy srebrny; 4 – kabłączek skroniowy srebrny; 5 – paciorek z karneolu; 6 – sprzączka brązowa; 7 – sprzączka brązowa; 8 – odważnik brązowy. Rys. M. Łomnicki.

dwie: o długości 10,56 cm w grobie 47/1992 (ryc. 3:1) i o długości 11,6 cm w grobie 53/1996 (ryc. 7:1). Trzy najdłuższe osełki wystąpiły w grobach kobiet. W grobie 22/00 osełka o długości 10,8 cm (ryc. 11:1), w grobie 31/1979 osełka o długości 13 cm i w grobie komorowym, I/2005, najdłuższa,

o długości 14 cm (ryc. 27:1). Według klasyfikacji zaproponowanej przez J. Kaźmierczyka ostatnia z wymienionych osełek (nr inw. zab. 127/2005) należy do typu IA. Ten rodzaj osełek mających postać długich lasek o kształtach czterosściennych, delikatnej budowie i obróbce doskonałej jakości,



Ryc. 19. Dziekanowice, stan. 22, grób 36/2003. Zabytki: 1 – osełka; 2 – nóż żelazny; 3 – moneta srebrna; 4 – tłocek żelazny; 5 – przedmiot z kości z nitami żelaznymi. Rys. M. Łomnicki.



Ryc. 20. Dziekanowice, stan. 22, grób 61/2003. Zabytki: 1 – osełka; 2 – nóż żelazny. Rys. M. Łomnicki.

z uszkiem do zawieszania, jest interpretowany jako narzędzia chirurgiczne, kosmetyczne lub pielęgnacyjne<sup>31</sup>.

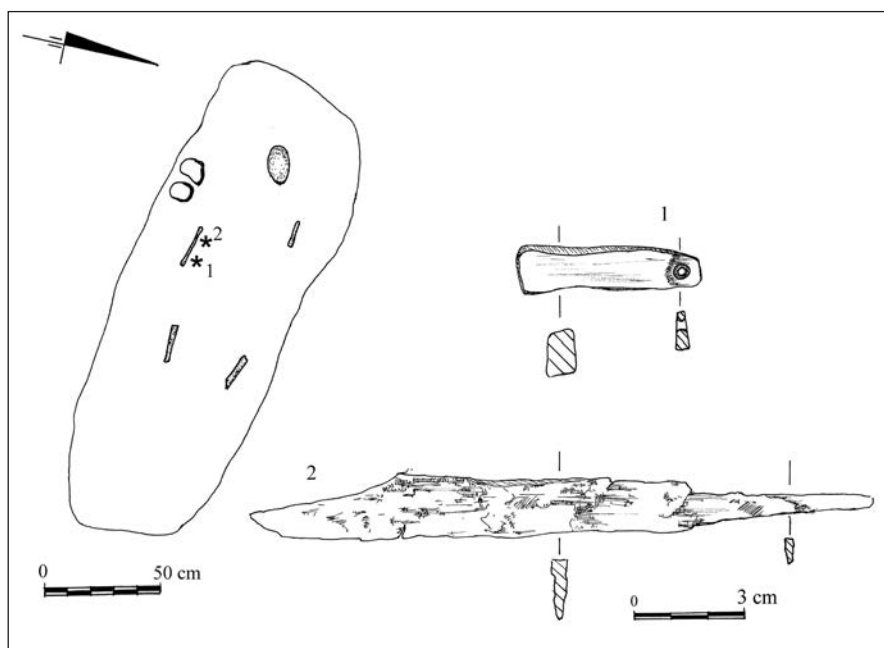
Dominującym surowcem, z którego wykonano oselki z cmentarzyska w Dziekanowicach był fyllit i łupek<sup>32</sup>. Aż 12 z 27 egzemplarzy zrobiono z fyllitu, a 7 – z łupku. Wśród pozostałych 2 sztuki były wykonane z piaskowca,

1 z wapienia, a dla 5 ustalono ogólnie surowiec kamienny. W 1990 roku ukazała się publikacja podsumowująca analizę surowcową oselek<sup>33</sup>. Praca ta dotyczy przedmiotów pochodzących z Wolina, Szczecina i Ostrowa Lednickiego. Na podstawie tej pracy wiemy, iż 74 oselki z Ostrowa Lednickiego zostały wykonane z 7 rodzajów skał: fyllitu (23 egz.), piaskowca (15 egz.), piaskowca kwarcytowego

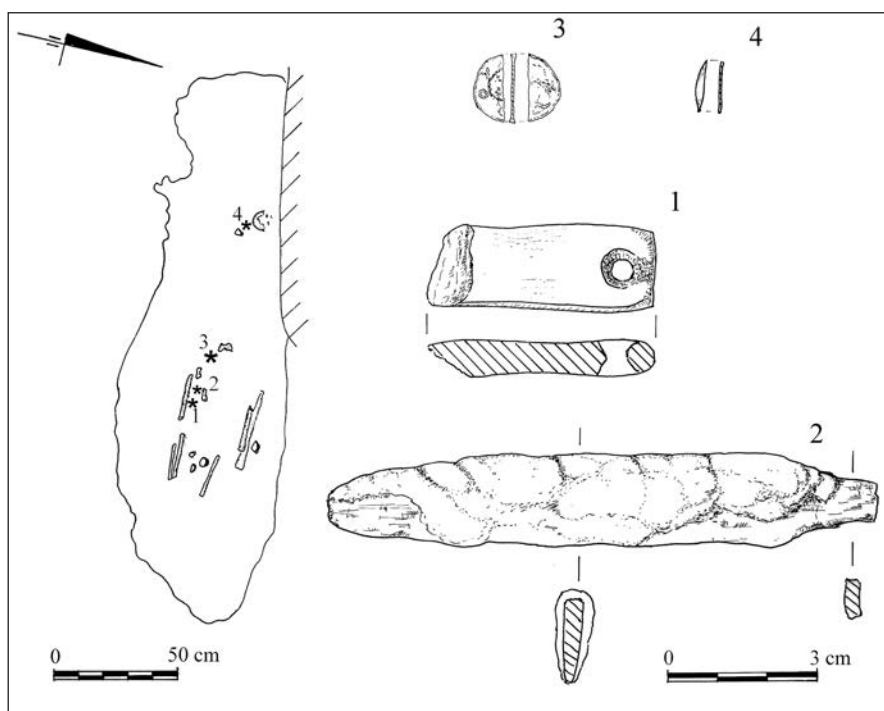
<sup>31</sup> J. Kaźmierczyk, *op. cit.*, s. 127.

<sup>32</sup> Analizę surowcową oselek dziekanowickich wykonał prof. dr hab. Janusz Skoczylas.

<sup>33</sup> J. Skoczylas, *op. cit.*



Ryc. 21. Dziekanowice, stan. 22, grób 154/2003. Zabytki: 1 – osełka; 2 – nóż żelazny. Rys. M. Łomnicki.



Ryc. 22. Dziekanowice, stan. 22, grób 2/2005. Zabytki: 1 – osełka; 2 – nóż żelazny; 3 – moneta srebrna; 4 – ścianek srebra, siekaniec. Rys. M. Łomnicki.

(15 egz.), gnejsu (8 egz.), amfibolitu (6 egz.), łupku kwarcytowo-serycytowego (6 egz.) i kwarcytu (3 egz.)<sup>34</sup>. Na 669 osełek z Wolina 449 zrobiono z fyllitu, a na 71 ze Szczecina fyllitowych było 18. Co ciekawe, z fyllitów wykonywano tylko jeden typ narzędzi, właśnie osełki<sup>35</sup>. W przypadku analizy egzemplarzy z Dolnego Śląska datowanych na wczesne średniowiecze pod uwagę wzięto 664 osełki, co stanowi 41,5% wszystkich wyrobów kamiennych tego regionu<sup>36</sup>.

Osełki występują na wielu cmentarzyskach, jednak ich reprezentacja w znaleziskach grobowych, w porównaniu

z innymi przedmiotami, nie należy do najliczniejszych. Przegląd publikacji niektórych wczesnośredniowiecznych nekropoli pokazuje, iż ich obecność w jamach grobowych nie jest zjawiskiem powszechnym.

Podsumowanie cmentarzysk wielkopolskich ukazało się niemal 80 lat temu<sup>37</sup> i zawiera informacje o bardzo małej liczbie grobów z osełkami. W publikacji tej znajdujemy zaledwie dwa cmentarzyska – Białe Piątkowo, pow. wrzesiński i Poznań – św. Jan, z których znanych były trzy groby z interesującymi nas narzędziami. W przypadku

<sup>34</sup> Ibidem, s. 60, 63, tab. 11.

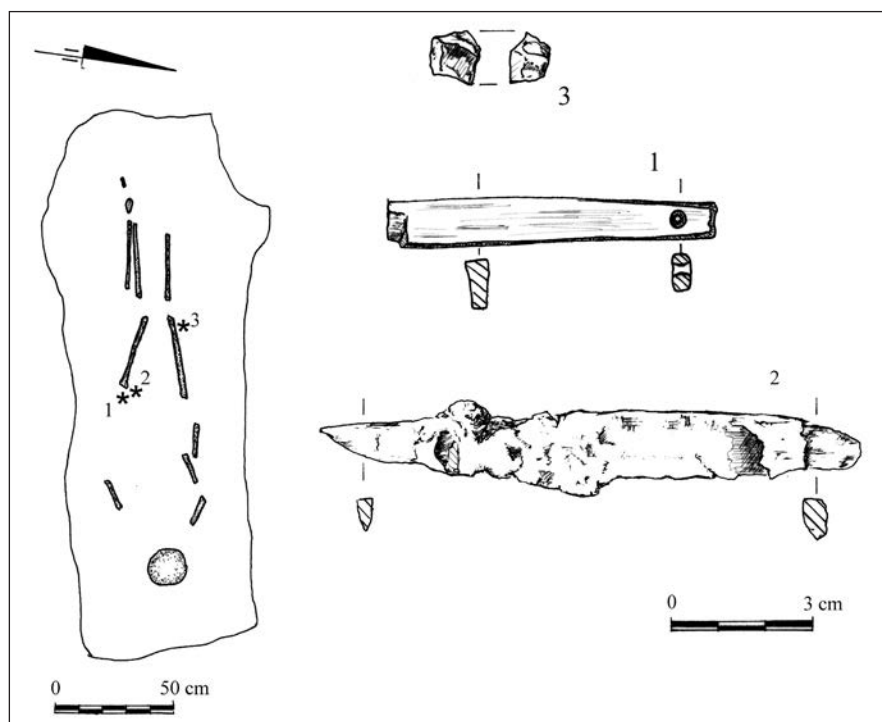
<sup>35</sup> Ibidem, s. 46.

<sup>36</sup> E. Lisowska, *op. cit.*, s. 107, 114.

<sup>37</sup> Z.A. Rajewski, *Wielkopolskie cmentarzyska rządowe okresu wczesnodziejowego*, „Przegląd Archeologiczny”, t. 6, 1937, z. 1, s. 48, 70.

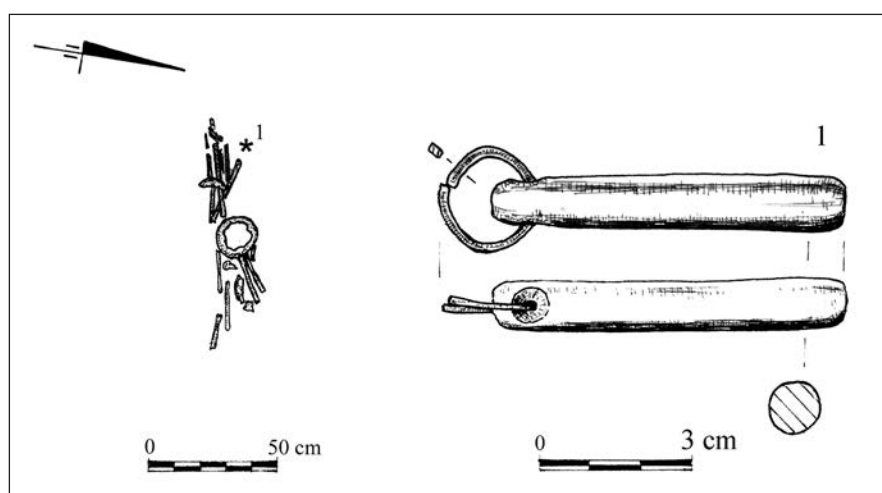
Ryc. 23. Dziekanowice, stan. 22, grób 20/2005. Zabytki: 1 – osełka; 2 – nóż żelazny; 3 – odważnik żelazny.

Rys. M. Łomnicki.



Ryc. 24. Dziekanowice, stan. 22, grób 64/2005. Zabytki: 1 – osełka z zawieszka brązową.

Rys. M. Łomnicki.



pierwszego cmentarzyska był to grób VI – pochówek mężczyzny, w którym wystąpiła osełka z łupku o dł. 10 cm, złożona przy prawej dłoni. W grobie znalazł się też fragment noża żelaznego<sup>38</sup>. W drugim grobie (oznaczonym nr XVI) pochowane było dziecko, a na wysokości jego lewego kolana zarejestrowano osełkę z łupku z wyraźnymi śladami ostrzenia przedmiotu żelaznego<sup>39</sup>. Zmarłemu towarzyszył także fragment noża. Natomiast w Poznaniu – św. Jan podczas prac ziemnych natrafiono na trzy groby szkieletowe, z których jeden zawierał ułamek osełki kamiennej<sup>40</sup>.

Na podstawie nowszych publikacji prezentujących wyniki badań i omawiających cmentarzyska wczesnego średniowiecza możemy odnieść się do niektórych nekropoli bądź obszarów, na których przeprowadzono analizy

materiału szkieletowego i gdzie opublikowano więcej informacji o lokalizacji osełek w jamach grobowych. Spośród cmentarzysk wielkopolskich przykładowo w Młodzikowie (pow. średzki) narzędzie to zarejestrowano w 5 grobach ze 158<sup>41</sup>. Znalazły się one zarówno w grobach, które możemy określić jako wyjątkowo bogate (grób 16), gdzie zmarłemu towarzyszyła włócznia, nóż bojowy (sax), sprzączka pasa, szpila z kółkiem i krzesiwo dwukabłkowe, jak i w słabo wyposażonych (grób 93), zawierających tylko osełkę. Za wyjątkowy możemy uznać również jeden z grobów na cmentarzysku w Sowinkach, stan. 23A (gm. Mosina), w którym znaleziono fyllitową osełkę. W stosunkowo dużej jamie (grób komorowy) w drewnianej trumnie pochowano mężczyznę. Wraz z nim w jamie znalazły się dwa noże żelazne

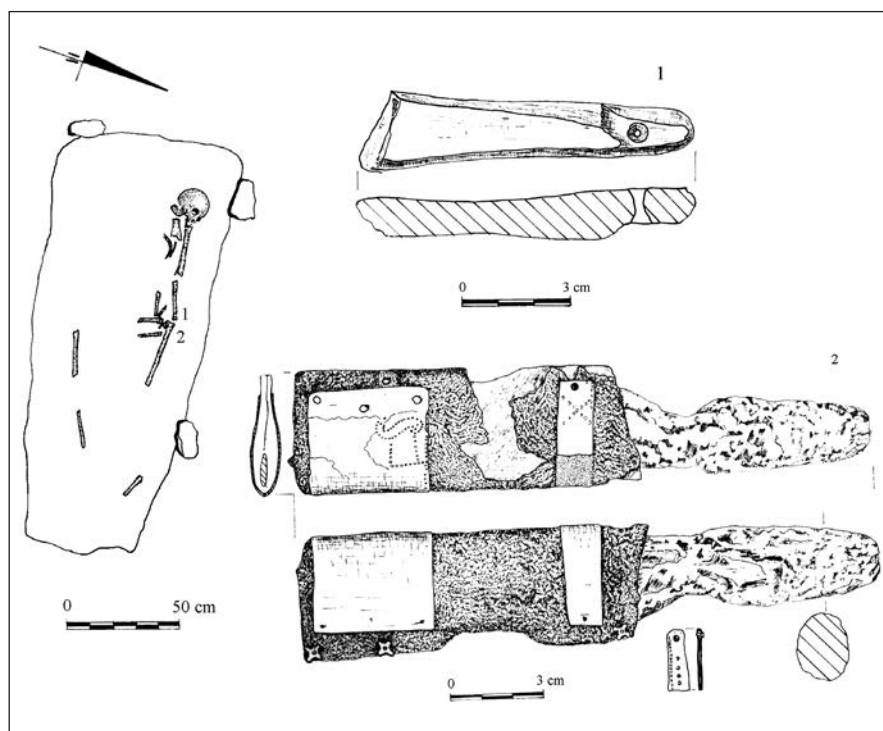
<sup>38</sup> Ibidem, s. 30, tabl. IX:2.

<sup>39</sup> Ibidem, s. 31; tabl. IX:4.

<sup>40</sup> Ibidem, s. 37.

<sup>41</sup> L. Leciejewicz. W. Łosiński, *Wczesnośredniowieczne cmentarzysko w Młodzikowie w pow. średzki*, „Fontes Archaeologici Posnanienses”, t. 11, 1960, s. 110, 126-127, 123, 131, 135.





Ryc. 25. Dziekanowice, stan. 22, grób 151/2005. Zabytki: 1 – osełka; 2 – nóż żelazny w skórzanej pochewce z okuciami brązowymi. Rys. M. Łomnicki.

w jednej pochewce z brązowymi okuciami, moneta, srebrny pierścionek oraz wiadro drewniane z żelaznymi okuciami<sup>42</sup>. Na innym wielkopolskim cmentarzysku szkieletowym z wczesnego średniowiecza – w Gieczu, pow. średzki, na łączną liczbę 149 pochówków 75 grobów zawierało wyposażenie, złożone w sumie ze 156 różnych przedmiotów<sup>43</sup>. W dwóch grobach odnotowano oselki z fyllitu, które wystąpiły wraz z nożem (po stronie lewej szkieletu), a w jednym z grobów z krzesiwem dwukabłąkowym i monetą srebrną, denarem Bolesława IV Kędzierzawego (1166-1172)<sup>44</sup>.

Na wczesnośredniowiecznym cmentarzysku birytualnym w Bilczewie, pow. Konin, zarejestrowano 103 obiekty zidentyfikowane jako groby ciałopalne i 27 grobów szkieletowych<sup>45</sup>. Pojedyncza osełka kamienna została odkryta w jednym pochówku ciałopalnym. Zakwalifikowano ją do grupy B, typ IIa<sup>46</sup>, kształt trapezowaty<sup>47</sup>.

Na cmentarzysku w Lubieniu odsłonięto szczątki 125 osobników pochowanych w 120 grobach. Tylko w trzech wystąpiły oselki<sup>48</sup>. Wszystkie były wykonane z piaskowca, miały kształt wydłużony, zbliżony do prostopadłościanu, a dwie miały otwory do zawieszania (w jednym zachował się fragment żelaznego kółka). Szkielety należały do mężczyzn,

zmarłych w wieku *adultus*, *adultus-maturus* i *maturus*. Oselki leżały z lewej strony zmarłych, w okolicy miednicy lub ud, co świadczy o tym, że noszono je przy pasie<sup>49</sup>. We wszystkich przypadkach w jamach grobowych zanotowano też noże, a w dwóch grobach również groty włóczni oraz wiadra.

Wśród 180 grobów cmentarzyska w Brześciu Kujawskim jedynie w trzech znalazły się oselki<sup>50</sup>. W jednym z nich wraz z oselką w jamie wystąpił też topór żelazny, w drugim – nóż żelazny oraz sprzączka żelazna, a w trzecim także nóż w pochewce z brązowym okuciem oraz igła. Wszystkie wymienione groby zawierały szczątki mężczyzny.

Występowanie osełek na cmentarzyskach z terenu Pomorza omówiono analizując pięć nekropoli pochodzących z trzech miejscowości – Cedyni (stan. 2 i 2a), Kałdusa (stan. 1 i 4) oraz Wolina-Młynówki<sup>51</sup>. Obecność interesujących nas przedmiotów stwierdzono w 15 grobach trzech nekropoli – Cedyni 2a (oraz) Kałdusa 1 i 4. W grobach tych pochowano przede wszystkim mężczyzny, osoby dorosłe, ale także dzieci. Na największej wśród omawianych tu nekropoli – w Kałdusie, stan. 4, wśród odsłoniętych 460 grobów, zawierających 466 pochówków<sup>52</sup>, narzędzia reprezentowane

<sup>49</sup> Ibidem, s. 56.

<sup>50</sup> E. i Z. Kaszewscy, *Wczesnośredniowieczne cmentarzysko w Brześciu Kujawskim, pow. Włocławek*, „Materiały Starożytne i Wczesnośredniowieczne”, t. 1, 1971, s. 397-398.

<sup>51</sup> K. Kajkowski, P. Szczepanik, *Utensylia w grobach pomorskich wczesnego średniowiecza. Dowód profesji czy działania symboliczne?*, [w:] *Królowie i biskupi, rycerze i chłopci – identyfikacja zmarłych*, red. W. Dzieduszycki, J. Wrzesiński, „Funeralia Lednickie”, t. 16, Poznań 2014.

<sup>52</sup> *Wczesnośredniowieczne cmentarzyska szkieletowe w Kałdusie (stanowisko 4)*, red. W. Chudziak, „Mons Sancti Laurentii”, t. 6, Toruń 2010, s. 9.

<sup>42</sup> A. Krzysowski, *Ein Reiches Gräberfeld aus dem 10./11. Jh. in Sowinki bei Poznań*, „Slavia Antiqua”, t. 36, 1995, s. 49-71.

<sup>43</sup> E. Indycka, *Wczesnośredniowieczne cmentarzysko w Gieczu*, „Studia Lednickie”, t. 8, 2005, s. 183.

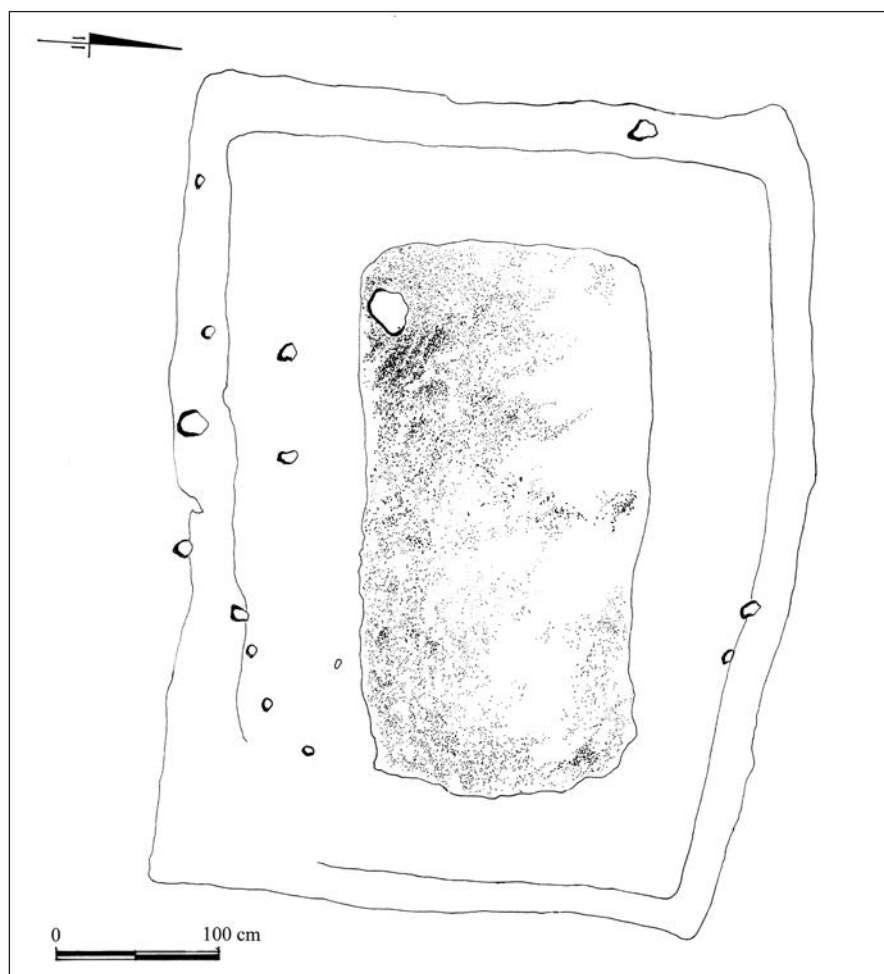
<sup>44</sup> Ibidem, s. 191.

<sup>45</sup> K. Gorczyca, K. Schellner, *Cmentarzysko wczesnośredniowieczne w Bilczewie, pow. Konin*, Konin 2012, s. 93, 97.

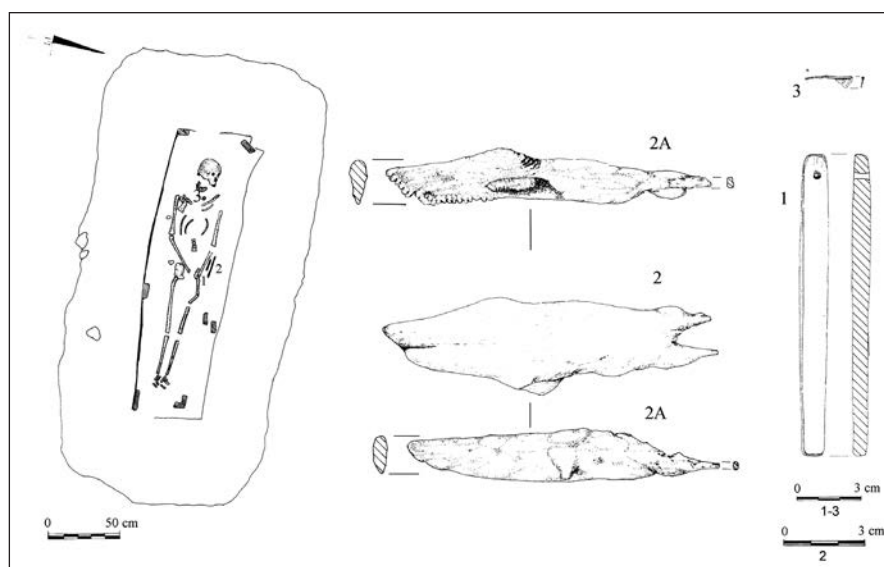
<sup>46</sup> Według klasyfikacji zaproponowanej przez M. Brzostowicza, *op. cit.*, s. 82-83.

<sup>47</sup> K. Gorczyca, K. Schellner, *op. cit.*, s. 22.

<sup>48</sup> T. Kurasiński, K. Skóra, *op. cit.*



Ryc. 26. Dziekanowice, stan. 22, grób komorowy I/2005. Rys. M. Łomnicki.



Ryc. 27. Dziekanowice, stan. 22, grób komorowy I/2005. Zabytki: 1 – osełka; 2 – nóż w skórzanej pochewce; 3 – nóż w skórzanej pochewce; 4 – aplikacja srebrna, pozłacana. Rys. M. Łomnicki.

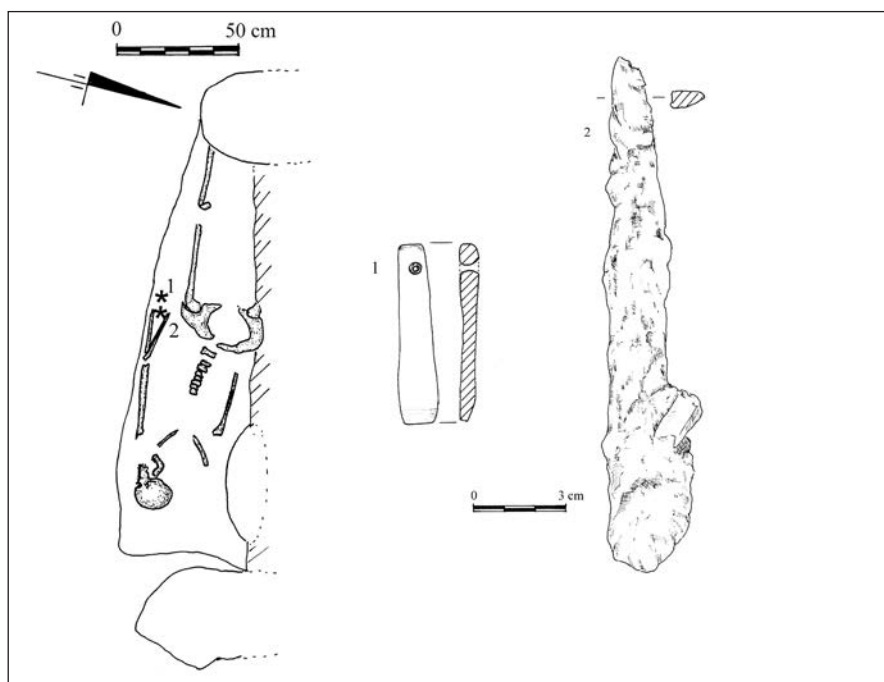
przez przedmioty o różnorodnej funkcji odkryto w 138 grobach<sup>53</sup>, a osełki wystąpiły w sześciu. Dwa groby były męskie, dwa należały do osobników dorosłych o nieoznaczonej płci (tu jedna z osełek była wykonana z fyllitu), w dwóch kolejnych pochowano dzieci (*infans I* i *infans II*<sup>54</sup>).

Na omawianych cmentarzyskach z Pomorza brak pochówków kobiet z osełkami.

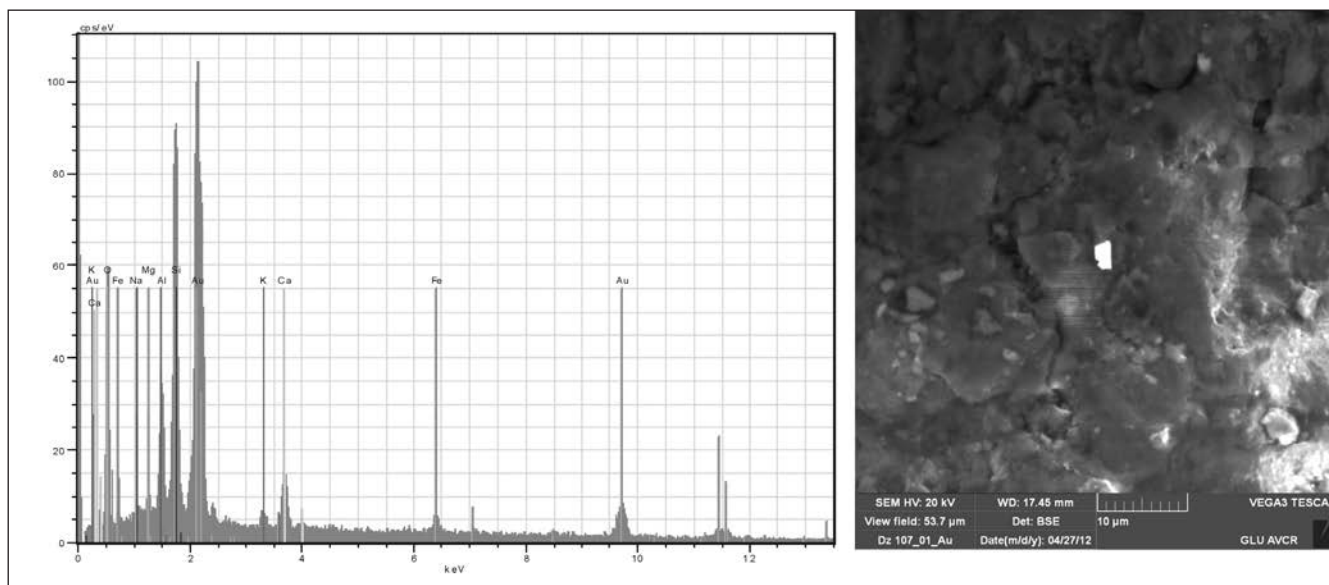
Wśród wczesnośredniowiecznych nekropoli szkieletowych z obszaru Mazowsza i Podlasia na 19 stanowiskach zarejestrowano obecność 33 grobów z osełkami. Udało się określić płeć 17 zmarłych (14 mężczyzn, 2 kobiety i 1 dziecko). Większość osełek spoczywała z lewej strony szkieletu. Osełki zazwyczaj występowały z nożem (21 zespołów), albo też z nożem i krzesiwem (9 zespołów).

<sup>53</sup> Ibidem, s. 83.

<sup>54</sup> Ibidem, tab. 5, s. 95-103.



Ryc. 28. Dziekanowice, stan. 22, grób 27/2008. Zabytki: 1 – osełka; 2 – nóż żelazny; 3 – odważnik żelazny.  
Rys. M. Łomnicki.



Ryc. 29. Dziekanowice, stan. 22, grób 37/01 – widma śladów metalu na powierzchni kamienia (zab. 107/01) i przykład mikrofotografii śladów metalu – przedmiot z zawartością Au – złoto. Wg M. Jeżek.

Jedynie odnośnie dwóch grobów (nr 13 z Pokrzywnicy Wielkiej i nr 6 z Korzybia Dużego) osełce nie towarzyszyły ani nóż ani krzesiwo. Nierzadko wraz z osełką znajdowano militaria, wśród których przeważały groty włóczni (6 grobów), rzadziej miecze i groty strzał (po 2 groby)<sup>55</sup>. Do produkcji osełek wykorzystano szary łupek (11 egz.), różowy łupek (5) oraz piaskowiec (4). W Żukowie w grobie 3, w którym pochowano mężczyznę, oprócz osełki znalazło się też naczynie gliniane<sup>56</sup>.

<sup>55</sup> T. Kordala, *op. cit.*, s. 185.

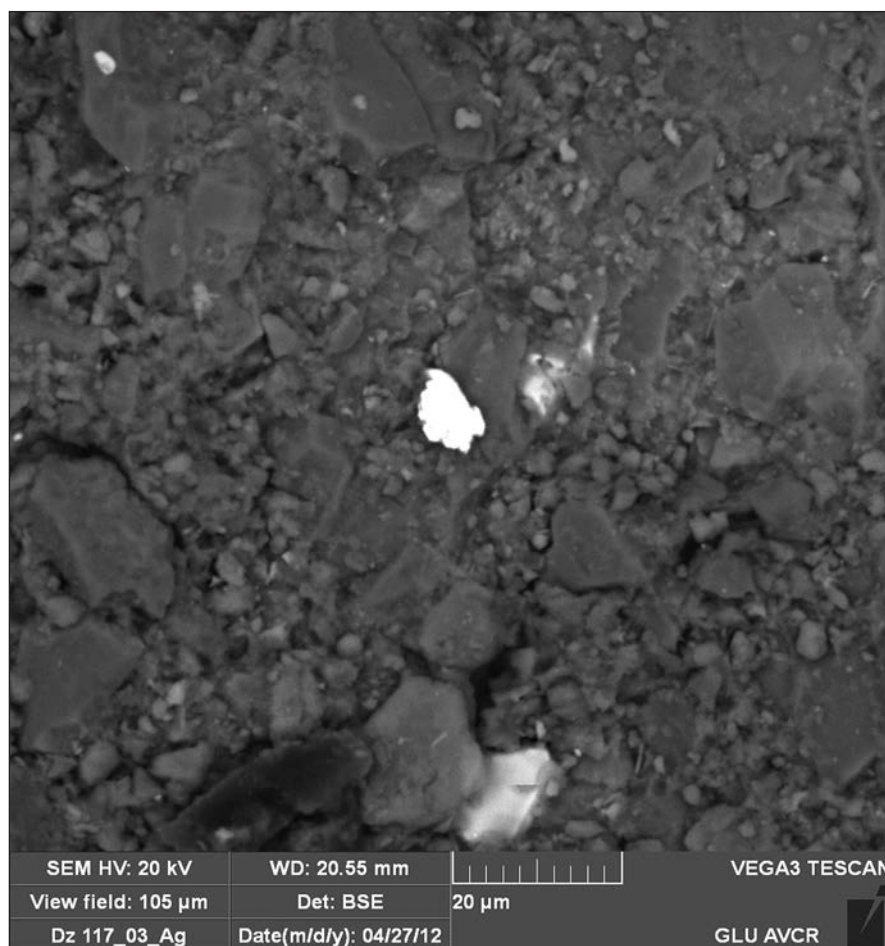
<sup>56</sup> M. Dzik, *Wczesnośredniowieczne cmentarzysko szkieletowe, pow. Płońsk*, Warszawa 2006, s. 27.

Spośród analizowanych przed ponad 40 laty cmentarzysk z terenu Małopolski obecność interesującego nas narzędzia zarejestrowano w 9 grobach na siedmiu stanowiskach<sup>57</sup>. Natomiast ze 150 cmentarzysk z terenu Śląska pochodzi zaledwie 8 okazów<sup>58</sup>.

Bez wątpliwości użyteczny charakter omawianych przedmiotów nie podlega dyskusji – odzwierciedla go zarówno często notowane wypracowanie powierzchni, świadczące

<sup>57</sup> H. Zoll-Adamikowa, *Wczesnośredniowieczne cmentarzyska szkieletowe Małopolski*, cz. II, *Analiza*, Wrocław-Warszawa-Kraków-Gdańsk 1971, s. 14, 70-71.

<sup>58</sup> K. Wachowski, *Cmentarzyska doby wczesnopiastowskiej na Śląsku*, Wrocław-Warszawa-Kraków-Gdańsk 1975, s. 19, 41.



Ryc. 30. Dziekanowice, stan. 22, grób 61/03 – przykład mikrofotografii śladów metalu na powierzchni kamienia (zab. 117/03) – przedmiot z zawartością srebra. Wg M. Jeżek.

o niekiedy dość intensywnym wykorzystywaniu osełek, jak i pochodzenie ich nazwy łączące się z wykonywaną czynnością – ośleniem<sup>59</sup>. Natomiast otwartym pozostaje pytanie, jak i dlaczego dostały się one do grobu wraz ze zmarłym? Najprostszym wydaje się stwierdzenie, iż były one osobistym narzędziem osoby pochowanej, często użytkowanym za życia podczas różnych czynności. Żegnający zmarłego przekazali mu te przedmioty, które najbardziej lubił (?), najczęściej używał (?), lub te, które sugerują wykonywane przez niego zajęcia – pytanie jakie to było zajęcia? Jeżeli przyjmujemy, że osełki służyły do ostrzenia rozmaitych przedmiotów, to powinny być bardziej powszechne, częściej też powinny trafiać do grobów. Przede wszystkim jednak same osełki absolutnie nie wskazują zajęcia, jakie zmarły wykonywał za życia. Przyjmując przytoczoną wyżej definicję J. Kaźmierczyka, mogły one służyć do ostrzenia wielu rozmaitych przedmiotów wykonanych z różnorodnego surowca, do wygładzania powierzchni, a nawet do celów leczniczych. Oprócz czysto praktycznej funkcji „ostrzenia-wygładzania czy oczyszczania” powierzchni, osełkom przypisuje się też rolę społeczną, a szczególną funkcję przyznaje się egzemplarzom wykonanym z fyllitu, łącząc je z elementami kultury elitarnej społeczeństwa wczesnego średniowiecza<sup>60</sup>.

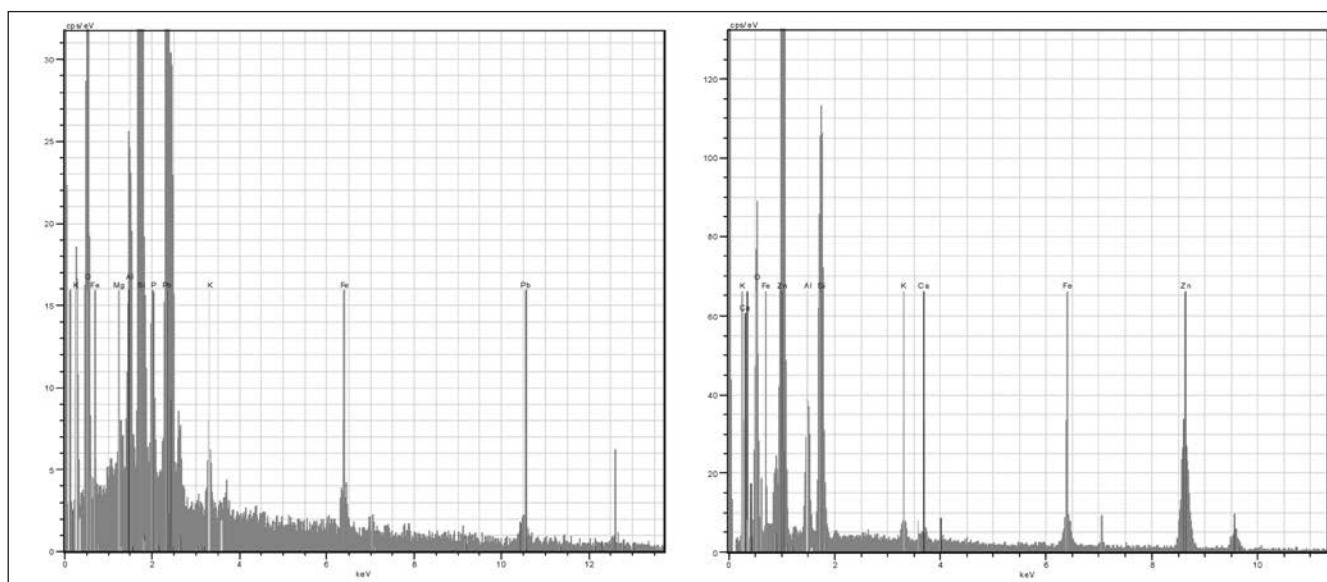
Zarówno dotychczasowe badania omawianej nekropolii dziekanowickiej jak i publikacje innych cmentarzysk nie ułatwiają jednoznacznej odpowiedzi na pytanie stawiane odnośnie funkcji osełek, ale też nie wyjaśniają sposobu użytkowania każdej z nich. Ich użytkowego charakteru nie da się zaprzeczyć. Analizując groby z wczesnośredniowiecznych nekropolii możemy powiedzieć, że zdecydowanie częściej osełki znajdowano w grobach osób dorosłych, w przeważającej ilości przypadków mężczyzn. Obecność tych narzędzi zarówno w grobach „bogatszych”, gdzie zmarłym towarzyszyło kilka różnych przedmiotów, jak też w grobach ze skromnym wyposażeniem, nie ułatwia jednoznacznej interpretacji.

Nowe światło na funkcję niektórych osełek rzucają badania prowadzone przez Martina Jeżeka z Czeskiej Akademii Nauk. Ostatnie analizy spektralne powierzchni osełek pozwalają na postawienie hipotezy, iż były one (szczególnie fyllitowe) użytkowane jako kamienie probiercze<sup>61</sup>. Zastosowanie skaningowej mikroskopii elektronowej metodą SEM-EDS umożliwiła zidentyfikowanie pozostałości metali na powierzchni osełek. Okazuje się, że mimo oczyszczania, mycia i różnych warunków przechowywania,

<sup>59</sup> E. Lisowska, *op. cit.*, s. 107.

<sup>60</sup> M. Kara, *op. cit.*, s. 395.

<sup>61</sup> M. Ježek, J. Závřel, *Prubiřské kameny mezi archeologickými nálezy*, „Archeologické rozhledy”, t. 62, 2010, z. 4, s. 608-628; M. Ježek, *Touchstones of archaeology*, „Journal of Anthropological Archaeology”, t. 32, 2013, z. 4, s. 713-731.



Ryc. 31. Dziekanowice, stan. 22, grób I/05 – widma śladów metalu na powierzchni kamienia (zab. 127/05) – stop z zawartością ołowiu i cynku. Wg M. Jeżek.

mikroanaliza chemiczna pozwala stwierdzić mikroślady takich metali jak złoto, srebro, cyna, miedź. Badania przeprowadzone na powierzchniach fyllitowych osełek z dziekanowickiej nekropolii potwierdziły obecność tych metali na powierzchni wybranych narzędzi (ryc. 29-33)<sup>62</sup>. Uzyskane wyniki mogą świadczyć o kontakcie tych przedmiotów ze stopami metali kolorowych – w grobach 88/99 i 61/03 jest to srebro, w grobie 37/01 srebro i złoto, a w grobach I/05 i 88/99 (druga osełka w tym grobie) stop metalu szlachetnego z dodatkiem ołowiu (Tabela 1). Należy zauważyć, że dysponujemy jedynie mikrośladami i nie uzyskujemy jednoznacznego, czytelnego obrazu potwierdzającego zetknięcie się powierzchni kamienia z metalowym przedmiotem. Warto jednak też stwierdzić, iż dzięki zastosowanej metodzie uzyskujemy informacje, jakich dotąd nie posiadaliśmy. Znikome ślady obecności żelaza czy innych pierwiastków mogą wynikać z naturalnego składu surowca kamiennego, mogą pochodzić ze środowiska, w jakim zalegał przedmiot, a mogą też być śladem użytkowania osełek przez człowieka – np. pozostałości potu, a więc obecność soli (NaCl). W sumie nie można wykluczyć specjalnego przeznaczenia osełek, zwłaszcza tych o nikłych śladach wypracowania, w odróżnieniu od egzemplarzy silniej wygładzonych i o charakterystycznych, bardziej wklęsłych powierzchniach powstających przy częstym ostrzeniu. Te o znikomych śladach wygładzania mogły służyć nie tylko jako przyrządy do ostrzenia, ale też (a może przede wszystkim) jako narzędzia, o które pocierano przedmioty wykonane z metali szlachetnych w celu sprawdzenia ich wartości i oceny jakości stopu.

<sup>62</sup> M. Jeżek, *op. cit.* Badania i analizę wyników przeprowadził Martin Jeżek z Czeskiej Akademii Nauk w Pragi. Dziękujemy za udostępnienie rycin z Dziekanowic.

Omawiając znaleziska ze stanowisk sepulkralnych można się zastanawiać, czy i jaką rolę pełniły osełki w obrzędowości i zwyczajach pogrzebowych. Na tak postawione pytanie trudno jednoznacznie odpowiedzieć, mimo iż, jak widać, trafiały one do grobów wraz ze zmarłym. Czy należy jednak traktować osełki tylko jako osobisty przedmiot zmarłego, oddany mu i z nim razem pochowany? Czy może powinno się łączyć je z obrzędowością, ze sferą wierzeń czy magii? Ślady obecności tych narzędzi w obrzędowości ludowej są nikłe i późne. Nie znajdujemy nic, poza dość późnym przekazem wspominającym o wykorzystywaniu osełek podczas przyjmowania nowych członków do cechu kosiarzy. Symbolicznego strzyżenia nowo wstępujących dokonywano nie za pomocą nożyc, ale z użyciem dwóch osełek<sup>63</sup>.

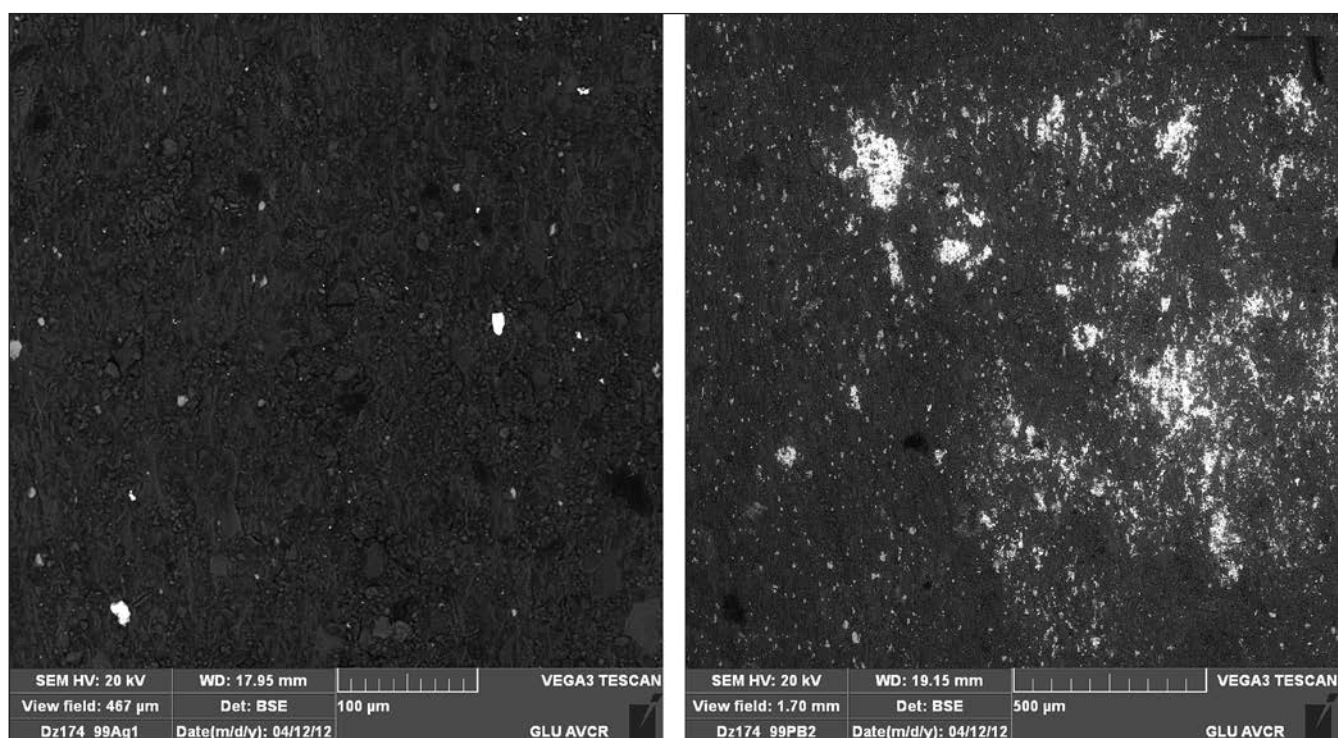
Obecność osełek w sferze mitologii odnajdujemy w kulturze skandynawskiej<sup>64</sup>, gdzie mają one wyraźne konotacje symboliczno-mitologiczne<sup>65</sup>. Odyn posiadał własną osełkę, pełniącą funkcję królewskiego insygnium, będąc symbolem ostrości umysłu. W micie o Hrungrirze osełka w jego rękach staje się odpowiednikiem młota Thora. Natomiast w sadze Viga-Glums bohater ma sen w którym walczy z przeciwnikiem na ... osełki! Jest ona też obecna w Gautreks sadze, gdzie król nagradza jednego z bohaterów opowieści złotą bransoletą za podanie mu osełki<sup>66</sup>.

<sup>63</sup> K. Kajkowski, P. Szczepanik, *op. cit.*, s. 416.

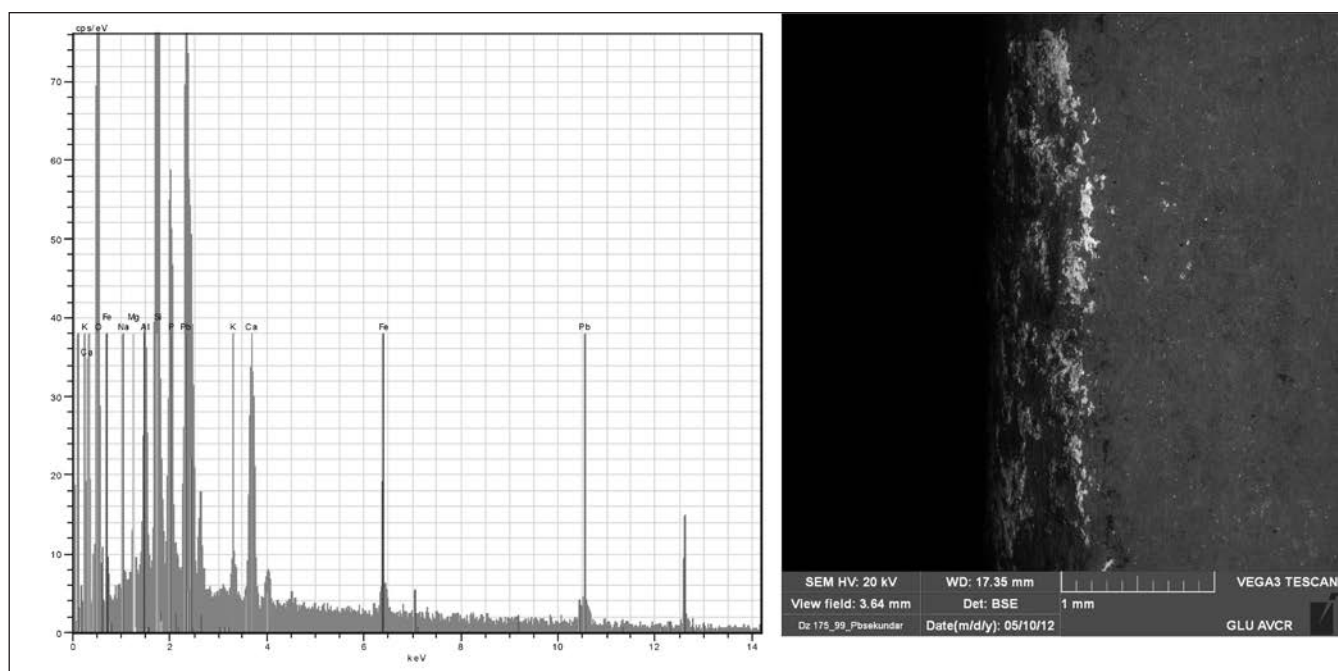
<sup>64</sup> B.M. Stanisławski, *Jómsswikingowie z Wolina-Jómsburga*, Wrocław 2013, s. 211.

<sup>65</sup> Vide W. Duczek, *Obecność skandynawska na Pomorzu i słowiańska w Skandynawii*, [w:] *Salsa Colbergensis. Kołobrzeg we wczesnym średniowieczu*, red. L. Leciejewicz, M. Rębkowski, Kołobrzeg 2000, s. 25-26.

<sup>66</sup> L.P. Słupecki, *Mitologia skandynawska w epoce wikingów*, Kraków 2003, s. 145.



Ryc. 32. Dziekanowice, stan. 22, grób 88/99 – przykład mikrofotografii śladów metalu na powierzchni kamienia (zab. 174/99) – przedmiot z zawartością z Ag1 – srebra i Pb2 – ołowiu. Wg M. Jeżek.



Ryc. 33. Dziekanowice, stan. 22, grób 88/99 – widma śladów metalu na powierzchni kamienia (zab. 175/99) i przykład mikrofotografii śladów metalu – przedmiot z zawartością ołowiu. Wg M. Jeżek.

Kim byli ludzie pochowani na cmentarzysku w Dziekanowicach w wiekach XI-XIII? Jednoznaczna odpowiedź jest niezwykle trudna. Identyfikacja funkcji, jaką za życia pełnił każdy z pochowanych, czy też określenie wykonywanych przez nich zawodów lub zajęć, określane na podstawie czy to cech fizycznych, analiz urazów, określania chorób, zawartości pierwiastków w organizmie czy towarzyszących

zmarłym przedmiotów, zapewne ani nie oddaje w pełni minionej rzeczywistości, ani nie satysfakcjonuje badaczy. Dlatego też należy wciąż szukać możliwości pozwalających przybliżyć nas do minionej rzeczywistości. Warto przyjrzeć się wynikom analiz specjalistycznych, w tym badaniom mikrośladów. Być może mało interesujące ośłki, pozornie nic nie wnoszące do interpretacji zajęć, mogą okazać się

cennym materiałem. Analiza surowcowa może sugerować ich pochodzenie, a to z kolei rzuca światło na np. handel, wymianę towarową, drogi eksploatacji i przemieszczania się ludzi i przedmiotów. Analiza powierzchni może natomiast dostarczyć dodatkowych danych odnośnie wykorzystywania osełek nie tylko w charakterze przedmiotów przeznaczonych do ostrzenia rozmaitych narzędzi, ale też jako wyrafinowanych narzędzi używanych do próbowania stopów, do utrzymywania standardów handlowych. Warto w tym kontekście zwrócić uwagę na przedmioty jednoznacznie związane z handlem i wymianą, a odnotowane w licznych grobach dziekanowickiej nekropoli. W ponad 100 grobach znaleziono monety<sup>67</sup>. W większości są to wczesnośredniowieczne monety srebrne – zarówno całe, jak i fragmenty, ale także naśladownictwa monet w postaci części ozdób srebrnych, czy też blaszek srebra. Na pobliskim Ostrowie Lednickim także zarejestrowano liczne znaleziska monet, zarówno pojedynczych egzemplarzy, jak i zespołów w postaci skarbów<sup>68</sup>. Na wschodnim brzegu jeziora Lednickiego, w grobach na cmentarzu w Dziekanowicach i warstwach kulturowych znaleziono też odważniki – z żelaza, ołowiu, żelazne w brązowych koszulkach<sup>69</sup>. Z badań podwodnych pochodzą też brązowe szalki wagi<sup>70</sup>, a w całym regionie lednickim znalazły się też fragmenty ramion wag szalkowych. Dodać również należy,

że na zachodnim brzegu jeziora, naprzeciw Ostrowa Lednickiego, natrafiono na destrukty, będące pozostałością pracowni jubilerskiej<sup>71</sup>. W sumie można powiedzieć, iż ośrodek lednicki pełnił ważną rolę w dziedzinie handlu w okresie funkcjonowania grodu na wyspie.

Spostrzeżenia dokonane na niektórych nekropolach pozwalają wysunąć przypuszczenie, że osełki pełniąc funkcję nie tylko „przedmiotów do ostrzenia” licznie występują w zespołach grobowych w XI i XII w.<sup>72</sup>. W tym okresie funkcjonuje wciąż bardziej handel wymienny, w którym stosowany jest obrót srebrem – pieniądzem kruszcowym, stąd może częstsza konieczność sprawdzania jakości „monety” przy pomocy osełek-kamieni probierczych.

Zwrócenie uwagi na funkcję osełek jako kamieni probierczych stwarza nowe możliwości rozpatrywania zagadnień związanych z analizą stratyfikacji społecznej i wyróżniania przez nas grobów bardziej lub mniej bogatych. Osełka – kamień probierczy sytuuje jego właściciela w ówczesnym społeczeństwie zupełnie inaczej aniżeli dotąd sądziliśmy postrzegając w niej jedynie narzędzie do ostrzenia. Analiza stratyfikacji społecznej musi uwzględniać znacznie więcej elementów niż powszechnie uważamy za istotne. Możliwe też, że właśnie osełki-kamienie probiercze mogą stać się ważnym przedmiotem w analizie miejsc handlu i wymiany wczesnego średniowiecza.

#### Katalog grobów z osełkami – Dziekanowice, stan. 22.

**Grób 31/1979** Zarys jamy grobowej: prostokątny, długość jamy: ?, szerokość jamy: 60-70 cm. Pochówek orientowany czaszką na wschód (E), kobieta, *maturus*.

*Zabytki*: nóż żelazny (ryc. 1:2); osełka kamienna (nr inw. zab. 9/79) – zdeponowana na pasie (ryc. 1:1).

Osełka o wszystkich płaszczyznach wypracowanych, z otworem na jednym końcu. Wykonana z fyllitu (analiza prof. J. Skoczylasa). Wymiary: 13 cm (długość) x 2,2 cm (szerokość) x 0,6-0,4 cm (grubość). Średnica otworu 0,5 cm.

**Grób 31/1992** Zarys jamy grobowej: prostokątny, długość jamy: ?, szerokość jamy: 70 cm. Pochówek orientowany czaszką na wschód (E), mężczyzna, *adultus II*, tj. ok. 30-35 roku życia.

*Zabytki*: nóż w skórzanej pochewce (ryc. 2:2); elementy brązowego okucia pasa (ryc. 2:3), przebijak żelazny (ryc. 2:4); moneta?

(tlenki miedzi na zębach siecznych); osełka kamienna (nr inw. zab. 105/92) – zdeponowana za czaszką, strona lewa (ryc. 2:1).

Osełka podłużna, o kształcie liściowatym. Wykonana z wapienia (analiza prof. J. Skoczylasa). Wymiary: 7,25x 3,15x1,65 cm.

**Grób 47/1992** Zarys jamy grobowej: trapezowaty, długość jamy: 220-230 cm, szerokość jamy: 60-80 cm. Pochówek orientowany czaszką na zachód (W), mężczyzna, zmarły w wieku *maturus*, tj. ok. 45 roku życia.

*Zabytki*: nóż żelazny (ryc. 3:2); krzesiwo dwukabłąkowe (ryc. 3:3); osełka kamienna (nr inw. zab. 148/92) – zdeponowana wzdłuż lewego uda (ryc. 3:1).

Osełka podłużna, lekko płaska, o silnie wypracowanych powierzchniach. Na jednym końcu, prostopadle do szerszej powierzchni, otwór. Wykonana z fyllitu (analiza prof. J. Skoczylasa). Wymiary: 10,56x1,5-1,7x0,4-0,85 cm. Średnica otworu 0,4 cm.

**Grób 26/1995** Zarys jamy grobowej:?, długość jamy:?, szerokość jamy:?. Pochówek orientowany czaszką na wschód (E), mężczyzna, zmarły w wieku *maturus*, tj. ok. 40-45 roku życia.

*Zabytki*: nóż żelazny (ryc. 4:2); szydło kościane (ryc. 4:3); osełka

<sup>67</sup> Omówienie pochówków z monetami jest w trakcie opracowywania.

<sup>68</sup> A. Tabaka, *Domniemane miejsce targowe na Ostrowie Lednickim*, „Studia Lednickie”, t. 8, 2005, s. 131-144; *Monety i biżuteria z Ostrowa Lednickiego i okolicy*, red. A. Tabaka, A.M. Wyrwa, „Biblioteka Studiów Lednickich”, t. 5, Lednica 2013.

<sup>69</sup> A. Wrzesińska, J. Wrzesiński, *Odważniki z wczesnośredniowiecznego stanowiska w Dziekanowicach*, [w:] *Świat Słowian wczesnego średniowiecza*, red. M. Dworaczyk et al., Szczecin-Wrocław 2006, s. 341-358.

<sup>70</sup> A. Kola, G. Wilke, *Mosty sprzed tysiąca lat. Archeologiczne badania podwodne przy rezydencji pierwszych Piastów na Ostrowie Lednickim*, Toruń 2000, s. 93, ryc. 89.

<sup>71</sup> D. Banaszak, *Pozostałości domniemanej wczesnośredniowiecznej pracowni złotniczej ze stanowiska 12 w Rybitwach*, „Studia Lednickie”, t. 6, 2000, s. 45-67.

<sup>72</sup> L. Rauhut, *op. cit.*, s. 473; D. Jaskanis, *Świętek. Wczesnośredniowieczny zespół osadniczy na północno-wschodnim Mazowszu*, Warszawa 2008, s. 244.

kamienna (nr inw. zab. 74/95) – zdeponowana na pasie, strona lewa (ryc. 4:1).

Osełka płaska, o dobrze wypracowanej powierzchni, z otworem na jednym końcu. Wykonana z fyllitu (analiza prof. J. Skoczylasa). Wymiary: 6,1x 0,9-1,2x0,3 cm. Średnica otworu 0,6-0,28 cm.

**Grób 33/1996** Zarys jamy grobowej: podłużny, długość jamy: 240 cm, szerokość jamy: 55-60 cm. Pochówek orientowany czaszką na wschód (E), mężczyzna, zmarły w wieku *maturus*, tj. ok. 40-45 roku życia.

*Zabytki*: nóż żelazny (ryc. 5:2); grzebień kościany (ryc. 5:3); osełka kamienna (nr inw. zab. 102/96) – zdeponowana wzdłuż lewego uda (ryc. 5:1).

Osełka o przekroju prostokątnym, o wygładzonych powierzchniach, fragment. Wykonana z fyllitu (analiza prof. J. Skoczylasa). Wymiary: 4,5x0,9-1,3x0,4-0,8 cm.

**Grób 50/1996** Zarys jamy grobowej: prostokątny, długość jamy: 240 cm, szerokość jamy: 60-70 cm. Pochówek orientowany czaszką na wschód (E), mężczyzna, zmarły w wieku *maturus*, tj. ok. 40-50 roku życia.

*Zabytki*: nóż żelazny (ryc. 6:2); osełka kamienna (nr inw. zab. 170/96) – zdeponowana na lewym biodrze (miednicy) (ryc. 6:1).

Osełka o przekroju prostokątnym, z dobrze wypracowanymi powierzchniami. Kamień. Wymiary: 6,6x1,5-1,0x 1,1-1,0 cm.

**Grób 53/1996** Zarys jamy grobowej: prostokątny, długość jamy: 240 cm, szerokość jamy: 75 cm. Pochówek orientowany czaszką na wschód (E), mężczyzna, zmarły w wieku *maturus*, tj. ok. 40-45 roku życia.

*Zabytki*: nóż żelazny (ryc. 7:2); osełka kamienna (nr inw. zab. 153/96) – zdeponowana wzdłuż lewego uda (ryc. 7:1).

Osełka płaska, podłużna, o silnie wypracowanych krawędziach bocznych, kształt klepsydrowaty. Kamień. Wymiary: 11,6x2,9-1,1x 0,9-1,1 cm.

**Grób 28/1997** Zarys jamy grobowej: prostokątny, długość jamy: 220 cm, szerokość jamy: 75-80 cm. Pochówek orientowany czaszką na wschód (E), mężczyzna, zmarły w wieku *maturus*, tj. ok. 35-40 roku życia.

*Zabytki*: nóż żelazny (ryc. 8:2); przedmiot żelazny (ryc. 8:3-4); gwóźdź żelazny (ryc. 8:5); osełka kamienna (nr inw. zab. 94/97) – zdeponowana na pasie, strona prawa (ryc. 8:1).

Osełka podłużna, płaska, o wypracowanych powierzchniach dłuższych. Wykonana z łupku. Wymiary: 7,0x3,0 x1,3 cm.

**Grób 88/1997** Zarys jamy grobowej: owalny, długość jamy: 250 cm, szerokość jamy: 80-100 cm. Pochówek orientowany czaszką na wschód (E), mężczyzna, zmarły w wieku *maturus*, tj. ok. 40-50 roku życia.

*Zabytki*: wiadro (kabłaki żelazne) (ryc. 9:2); osełka kamienna (nr inw. zab. 241/97) – zdeponowana wzdłuż lewego biodra (ryc. 9:1).

Osełka płaska, podłużna, o wypracowanych wszystkich powierzchniach, złamana, lecz nadal używana. Na jednym końcu (szerszym) żelazny uchwyt w postaci „szczypiec” z metalową opaską ściągającą. Wykonana z łupku. Wymiar całkowity: 11,5 cm; wymiary kamienia: 7x2,7x 0,7 cm; długość metalowego uchwytu: 5,8 cm; szerokość opaski 0,65 cm.

**Grób 88/1999** Zarys jamy grobowej: prostokątny, długość jamy: 220 cm, szerokość jamy: 70 cm. Pochówek orientowany czaszką na wschód (E), mężczyzna, zmarły w wieku *maturus II*, tj. ok. 50-55 roku życia.

*Zabytki*: fragment brązowej blachy naczynia? (ryc. 10:3); dwie osełki kamienne (nr inw. zab. 174/99 i 175/99) – zdeponowane na prawym biodrze (miednicy) (ryc. 10:1-2).

Dwie osełki wykonane z fyllitu (analiza prof. J. Skoczylasa): 1 – podłużna sztabka kamienna, płaska, o silnie wypolerowanych szerszych powierzchniach, na jednym końcu otwór nawiercany dwustronnie. Wymiary: 6,0x 1,2x0,5-0,3 cm. Średnica otworu 0,3-0,15 cm. 2 – podłużna sztabka kamienna, o silnie wypracowanych powierzchniach, szerszych na jednym końcu, złamanie lekko wypolerowane. Wymiary: 5,1x1,0-0,7x 0,3 cm.

**Grób 22/2000** Zarys jamy grobowej: zbliżony do prostokąta, długość jamy: 215 cm, szerokość jamy: 60-70 cm. Pochówek orientowany czaszką na wschód (E), kobieta, zmarła w wieku *juvenis-adultus*, tj. ok. 20-25 roku życia.

*Zabytki*: nóż żelazny (ryc. 11:2); przedmiot żelazny (ryc. 11:3); osełka kamienna (nr inw. zab. 42/00) – zdeponowane na klatce piersiowej, po stronie prawej (ryc. 11:1).

Osełka podłużna, o przekroju czworokątnym, wszystkie płaszczyzny bardzo wypolerowane. Jeden koniec łagodny, na drugim (ok. 1,5 cm od końca) dookolny rowek, głębokości ok. 0,3 cm. Wykonana z łupku. Wymiary: 10,8x1,3x1,3 cm.

**Grób 33/2001** Zarys jamy grobowej: zbliżony do prostokąta, długość jamy: 210 cm, szerokość jamy: 80-110 cm. Pochówek orientowany czaszką na wschód (E), mężczyzna, zmarły w wieku *adultus*, tj. ok. 25-30 roku życia.

*Zabytki*: nóż żelazny (ryc. 12:2); osełka kamienna (nr inw. zab. 78/01) – zdeponowana na pasie (ryc. 12:1).

Osełka o kształcie płaskiego graniastopuła, na jednej z płaskich (szerszych) płaszczyzn niewielkie zagłębienie – ślad po zaczętych otworze. Kamień. Wymiary: 5,1x1,1x 0,9-0,5 cm.

**Grób 37/2001** Zarys jamy grobowej: prostokątny, długość jamy: 220 cm, szerokość jamy: 80 cm. Pochówek orientowany czaszką na wschód (E), mężczyzna, zmarły w wieku *senilis*, tj. powyżej 60 roku życia.

*Zabytki*: nóż żelazny (ryc. 13:2); ułamki dwóch monet srebrnych<sup>73</sup> (ryc. 13:3-4); sztyło żelazne (ryc. 13:5); osełka kamienna (nr inw. zab. 107/01) – zdeponowana wzdłuż lewego biodra (ryc. 13:1).

Osełka płaska, o wypolerowanych powierzchniach, na jednym końcu otwór, drugi koniec ułamany. Wykonana z łupku. Wymiary: 4,6x1,0x0,4 cm. Średnica otworu 0,25 cm.

**Grób 40/2001** Zarys jamy grobowej: owalny, długość jamy: 255 cm, szerokość jamy: 125-100 cm. Pochówek orientowany czaszką na wschód (E), mężczyzna, zmarły w wieku *senilis*, tj. powyżej 55 roku życia. Ciało złożono do grobu w pozycji na prawym boku z ugiętymi kończynami

*Zabytki*: nóż żelazny (ryc. 14:2); gwóźdź żelazny (ryc. 14:3); gwóźdź żelazny (ryc. 14:4); nieokreślony przedmiot żelazny (ryc. 14:5);

<sup>73</sup> Analiza prof. Stanisława Suchodolskiego – nr inw. 103/01 (ryc. 12:3) ¼ fr. Dinant, Albrecht III (1037-1105); nr inw. 106/01 (ryc. 12:4) ½ fr. Krzyżówki typ VI?, 4 ćw. XI w.



tok żelazny (ryc. 14:6); osełka kamienna (nr inw. zab. 98/01) – zdeponowana na pasie, strona lewa (ryc. 14:1).

Osełka podłużna, o przekroju czworobocznym, o wypracowanych powierzchniach. Kamień. Wymiary: 6,8x1,2 x1,0 cm.

**Grób 43/2001** Zarys jamy grobowej: zbliżony do prostokąta, długość jamy: 245 cm, szerokość jamy: 85 cm. Pochówek orientowany czaszką na wschód (E), mężczyzna, zmarły w wieku *maturus*, tj. ok. 40-50 roku życia.

*Zabytki*: nóż żelazny (ryc. 15:2); osełka kamienna (nr inw. zab. 135/02) – zdeponowana na lewym biodrze (miednicy) (ryc. 15:1). Osełka podłużna, płaska, graniastosłupowa, o dobrze wygładzonych powierzchniach, na jednym końcu otwór. Wtórne pęknięcie wzdłuż i kilka odbić. Wykonana z piaskowca. Wymiary: 8,7x1,7-1,4x1,0-0,5 cm. Średnica otworu 0,3 cm.

**Grób 50/2001** Zarys jamy grobowej: prostokątny, długość jamy: 230 cm, szerokość jamy: 75-90 cm. Pochówek orientowany czaszką na wschód (E), mężczyzna, zmarły w wieku *adultus*, tj. ok. 25-30 roku życia.

*Zabytki*: nóż żelazny (ryc. 16:2); gwizdek kościany (ryc. 16:3); osełka kamienna (nr inw. zab. 118/01) – zdeponowana na lewym biodrze (miednicy) (ryc. 16:1).

Osełka o przekroju czworobocznym, o silnie wypracowanych powierzchniach (wklęsła w partii środkowej). Kamień. Wymiary: 5,6x2,0x1,3 cm.

**Grób 2/2002** Zarys jamy grobowej: zbliżony do prostokąta, długość jamy: 250 cm, szerokość jamy: 85 cm. Pochówek orientowany czaszką na zachód (W), mężczyzna, zmarły w wieku *adultus*, tj. ok. 25 roku życia.

*Zabytki*: nóż żelazny (ryc. 17:2); osełka kamienna (nr inw. zab. 4/02) – położona na klatce piersiowej, strona prawa (ryc. 17:1).

Osełka płaska, podłużna płytka kamienna o silnie wygładzonych powierzchniach, na jednym końcu otwór. Wykonana z fyllitu (analiza prof. J. Skoczylasa). Wymiary: 6,5x2,0x0,5-1,0 cm. Średnica otworu 0,27 cm.

**Grób 20/2003** Zarys jamy grobowej: zbliżony do prostokąta, długość jamy: 290 cm, szerokość jamy: 100 cm. Pochówek orientowany czaszką na wschód (E), kobieta, zmarła w wieku *adultus*, tj. ok. 25 roku życia.

*Zabytki*: nóż żelazny (ryc. 18:2); dwa kabłączki skroniowe srebrne (ryc. 18:3-4); paciorek z karneolu (ryc. 18:5); dwie sprzączki brązowe (ryc. 18:6-7); odważnik brązowy (ryc. 18:8); osełka kamienna (nr inw. zab. 35/03) – zdeponowana na lewym biodrze (miednicy) (ryc. 18:1). Osełka, wysmukły graniastosłup o łagodnie łukowato wypukłych dłuższych powierzchniach. Na jednym końcu otwór. Wykonana z różowego łupku. Wymiary: 8,3x1,6x1,6 cm. Średnica otworu 0,25 cm.

**Grób 36/2003** Zarys jamy grobowej: zbliżony do owalnej, długość jamy: 175 cm, szerokość jamy: 55-60 cm. Pochówek orientowany czaszką na zachód (W), mężczyzna, zmarły w wieku *adultus I*, tj. ok. 22-25 roku życia. Zwłoki złożono do grobu w pozycji na prawym boku z ugiętymi kończynami dolnymi.

*Zabytki*: nóż żelazny (ryc. 19:2); moneta, siekaniec srebrny<sup>74</sup> (ryc. 19:3); tłoczek żelazny (ryc. 19:4); przedmiot z kości z żelaznymi

nitami (ryc. 19:5); osełka kamienna (nr inw. zab. 73/03) – zdeponowana przy czaszce (ryc. 19:1).

Osełka płaska, trapezowata, o nierówno wypracowanych powierzchniach, jeden koniec ułamany. Wykonana z łupku. Wymiary: 5,4x1,5-2,8x0,5-1,2 cm.

**Grób 61/2003** Zarys jamy grobowej: prostokątny, długość jamy:?, szerokość jamy: 65 cm. Pochówek orientowany czaszką na zachód (W), dziecko, zmarłe w wieku *infans I*, tj. ok. 4-5 roku życia.

*Zabytki*: nóż żelazny (ryc. 20:2); osełka kamienna (nr inw. zab. 117/03) – zdeponowana na pasie, strona lewa (ryc. 20:1).

Osełka płaska, o przekroju czworokąta, z otworem na jednym końcu, przeciwny koniec ułamany, powierzchnie silnie wypracowane. Wykonana z fyllitu. Wymiary: 3,2x1,1x0,3 cm. Średnica otworu 0,25 cm.

**Grób 154/2003** Zarys jamy grobowej: zbliżony do prostokąta, długość jamy: 210 cm, szerokość jamy: 70-80 cm. Pochówek orientowany czaszką na zachód (W), mężczyzna, zmarły w wieku *adultus*, tj. ok. 25-30 roku życia.

*Zabytki*: nóż żelazny (ryc. 21:2); osełka kamienna (nr inw. zab. 218/03) – położona na pasie, strona prawa (ryc. 21:1).

Osełka, graniastosłup, na jednym końcu otwór, przy otworze dwie przeciwległe płaszczyzny lekko „skute”, niestarannie (dla uchwyty?). Wykonana z fyllitu. Wymiary: 5,0x0,8-1,2x0,3 cm. Średnica otworu 0,2 cm.

**Grób 2/2005** Zarys jamy grobowej: nieregularny, długość jamy: 225 cm, szerokość jamy: 65 cm. Pochówek orientowany czaszką na zachód (W), mężczyzna, zmarły w wieku *adultus*, tj. ok. 25-30 roku życia.

*Zabytki*: nóż żelazny w skórzanej pochewce (ryc. 22:2); moneta srebrna<sup>75</sup> (ryc. 22:3); siekaniec, ściniec srebra<sup>76</sup> (ryc. 22:4); osełka kamienna (nr inw. zab. 18/05) – zdeponowana wzdłuż prawego uda (ryc. 22:1).

Osełka płaska, czworograniasta. Jeden koniec złamany, drugi z otworem nawiercanym dwustronnie. Wykonana z łupku. Wymiary: 4,5x1,5-1,7x0,55-0,7 cm. Średnica otworu 0,6-0,4 cm.

**Grób 20/2005** Zarys jamy grobowej: zbliżony do prostokąta, długość jamy: 230 cm, szerokość jamy: 75 cm. Pochówek orientowany czaszką na wschód (E), mężczyzna, zmarły w wieku *adultus I*, tj. ok. 22-25 roku życia.

*Zabytki*: nóż żelazny (ryc. 23:2); odważnik żelazny (ryc. 23:3); osełka kamienna (nr inw. zab. 70/06) – zdeponowana wzdłuż lewego biodra (miednicy) (ryc. 23:1).

Osełka podłużna, płaska, o dobrze wypracowanych powierzchniach. Jeden koniec ułamany, drugi z otworem. Wykonana z fyllitu (analiza prof. J. Skoczylasa). Wymiary: 7,0x1,1x0,4 cm. Średnica otworu 0,27 cm.

**Grób 64/2005** Pochówek uszkodzony, zsunięty, skupisko kości jednego osobnika (wzdłuż osi E-W), mężczyzna, zmarły w wieku *adultus-maturus*, tj. ok. 30-40 roku życia.

<sup>75</sup> Analiza prof. S. Suchodolskiego (nr inw. 13/05) ½ monety Władysława II (1138-1146), typ I z 1138-ok.1140.

<sup>76</sup> Analiza prof. S. Suchodolskiego (nr inw. 65/05) skrawek srebra przy krawędzi krążka.

<sup>74</sup> Analiza prof. S. Suchodolskiego (nr inw. 71/03) ułamek ozdoby lub monety?

*Zabytki*: osełka kamienna z zawieszka brązowa (nr inw. zab. 57/05) – w skupisku kości (ryc. 24:1).

Osełka okrągła w przekroju, o wypracowanych powierzchniach. Jeden koniec płaski, na drugim bardzo staranny otwór. W otworze tkwi kółko z drutu brązowego, o przekroju okrągłym, z końcami stykającymi się. Wykonana z łupku. Wymiary: 7,0x1,0x1,0 cm. Średnica otworu 0,35 cm. Średnica kółka 1,6 cm, średnica drutu 0,2 cm.

**Grób 151/2005** Zarys jamy grobowej: trapezowaty, długość jamy: 187 cm, szerokość jamy: 55-80 cm. Pochówek orientowany czaszką na zachód (W), kobieta, zmarła w wieku *juvenis*, tj. ok. 18 roku życia. Grób częściowo uszkodzony.

*Zabytki*: nóż żelazny w skórzanej pochewce z okuciami brązowymi (ryc. 25:2); osełka kamienna (nr inw. zab. 87/06) – zdeponowana na lewym biodrze (miednicy) (ryc. 25:1).

Osełka podłużna, sześcienna, jeden koniec ułamany, drugi z otworem. Powierzchnie dobrze wypracowane. Wykonana z piaskowca. Wymiary: 9,2x1,1-2,0x1,0-1,3 cm. Średnica otworu 0,5-0,2 cm.

**Grób I/2005** Typowy grób komorowy, którego ważnym elementem konstrukcji jest rów otaczający jamę grobową z czterech stron (ryc. 26). Wyznacza on przestrzeń o wymiarach 3,80 m x 5 m, pozbawioną innych pochówków. Wewnątrz jamy, mniej więcej pośrodku, w bardzo dużej jamie grobowej, o długości 330cm i szerokości 180cm, wkopanej stosunkowo głęboko (ok. 120 cm), złożono zmarłą kobietę, w trumnie drewnianej, zbitej trzema parami żelaznych okuć. Pochówek orientowany czaszką na zachód (W), kobieta zmarła w wieku *adultus*, tj. ok. 30 roku życia.

Przy lewym boku zmarłej zawieszono były dwa noże żelazne wsunięte w jedną skórzaną pochewkę oraz długa osełka kamienna (ryc. 27). Dodatkowo na wysokości barku udało się znaleźć bardzo małą, pozłacaną, srebrną aplikację – ozdobę. Rozmiary jam grobowych pozwalają łączyć je z grobami określanymi jako komorowe – duże jamy z konstrukcjami drewnianymi. Konstrukcje te tworzyły bardzo charakterystyczny rodzaj budowli wypiętrzonej ponad poziom gruntu. Swą strukturą przypominają dom budowany w konstrukcji palisadowej, bądź zrębowej. Groby takie są bardzo charakterystyczne dla obszarów Skandynawii<sup>78</sup>.

*Zabytki* (bezpośrednio przy szkielecie): dwa noże żelazne w skórzanych pochewkach i w pochewce wspólnej (ryc. 27:2-2A-2B); aplikacja srebrna, pozłacana (ryc. 27:3); osełka kamienna (nr inw. zab. 127/05) – zdeponowana przy pasie, (strona lewa) (ryc. 27:1).

Osełka długa, czworoboczna, o gładkich powierzchniach. Na jednym końcu otwór. Wykonana z fyllitu (analiza prof. J. Skoczylasa). Wymiary: 14,0x1,2x0,7 cm. Średnica otworu 0,2-0,3 cm.

**Grób 27/2008** Zarys jamy grobowej: prostokątny, długość jamy: 210? cm, szerokość jamy:?. Pochówek orientowany czaszką na wschód (E), mężczyzna, zmarły w wieku *adultus II*, tj. ok. 30-35 roku życia.

*Zabytki*: nóż żelazny (ryc. 28:2); osełka kamienna (nr inw. zab. 12/08) – zdeponowana wzdłuż lewego biodra (ryc. 28:1).

Osełka płaska, podłużna, o prostokątnym przekroju, płaszczyzny dobrze wypracowane, lekko wklęsłe, na jednym końcu przewiercony otwór. Wykonana z fyllitu (analiza prof. J. Skoczylasa). Wymiary: 5,8x1,0-1,3x 0,4-0,6 cm. Średnica otworu 0,4-0,2 cm.

## Summary

### *Kto się nie leni, robi złoto z kamieni*<sup>77</sup> – whetstones in early medieval graves

Since the dawn of history humans have been interested in using stones for a variety of purposes. The use of rocks and stones as shelters, building material or resource for the production of tools or weapons is a cultural phenomenon. One of the categories of stone objects recorded in graves at early medieval cemeteries includes whetstones.

The present study is devoted to whetstones registered in graves at the cemetery at Dziekanowice, site 22 (gmina Łubowo, województwo wielkopolskie). This early medieval necropolis is located on the east shore of Lake Lednica in the direct vicinity of one of the major stronghold centres of the Piast dynasty. The stronghold itself is situated on Ostrów – an island on Lake Lednica.

Out of 1585 skeletal graves recorded *in situ* at the studied cemetery, 847 (53.4%) burials contained altogether 1868 objects considered as grave deposits. In the group of those artifacts were 28 whetstones found in 27 graves (one grave contained 2 whetstones), which account for 3.2 percent of the total number of burials with equipment. In addition,

7 whetstones were recorded loosely at the border between layer I and II (they were damaged by ploughing), and in settlement features; however, these objects are not included in the study.

The majority of graves with whetstones unearthed at the cemetery at Dziekanowice were male burials. As many as 21 graves belonged to men, 5 to women and only one to a child.

Previous research and publications on cemeteries do not facilitate an ambiguous interpretation of the function of whetstones recorded in graves, although utilitarian character of these objects is unquestionable. It can also be asserted that whetstones were buried more often in male graves, and most often in adult graves. They occurred both in “richer” burials and in those characterized by modest equipment.

The new light on the function of some whetstones has been shed by the results of analyses carried out by Martin Ježek from the Academy of Sciences of the Czech Republic. His recent spectral analysis of whetstone surfaces has

<sup>77</sup> This is a Polish proverb which translates literally as “one who is not lazy will make gold from stones”

<sup>78</sup> J. Wrzesiński, *Grób ze srebrnym naszyjnikiem z Dziekanowic*, [w:] *Srebrny naszyjnik z kaptorgami i krzyżowatą zawieszka z Dziekanowic*, red. J. Wrzesiński, A.M. Wyrwa, „Biblioteka Studiów Lednickich”, t. 24, Dziekanowice-Lednica 2011, s. 13-79.

allowed the hypothesis that whetstones (particularly phyllite ones) may have been used as touchstones. The analysis based on scanning electron microscopy (SEM-EDS method) revealed residues of metals on the surface of the examined objects. The microanalysis has proven the existence of micro-traces of metals such as gold, silver, tin and copper. In sum, the hypothesis about a special function of the whetstones cannot be excluded. This may apply particularly to the objects with scant traces of polishing, in contrast to whetstones with strongly polished and characteristic concave surfaces resulting from frequent sharpening. The whetstones with scant traces of polishing may have been used not only as sharpening tools, but also (and maybe primarily)

as items against which a precious metal was rubbed in order to check its value and the quality of alloy.

Identifying the function of whetstones as touchstones creates new possibilities for discussing the problems associated with social stratification and with distinguishing between “richer” and “poorer” graves. A whetstone-touchstone found in a grave gives its owner a different rank in the society than we previously assumed interpreting the object only as a sharpening tool. Undoubtedly, the analysis of social stratification should involve by far more elements than is widely regarded as vital. In addition, whetstones-touchstones may also become important objects for the analysis of trading places and exchange in the Early Middle Ages.

*Anna Wrzeńska*  
*Dział Nauk Przyrodniczych*  
*Muzeum Pierwszych Piastów na Lednicy*

*Jacek Wrzeński*  
*Rezerwat Archeologiczny Gród w Grzybowie*  
*Muzeum Pierwszych Piastów na Lednicy*