

# Marcin Bukowski

---

## Odbudowa katedry wrocławskiej

---

Ochrona Zabytków 1/1, 31-36

---

1948

Artykuł został zdigitalizowany i opracowany do udostępnienia w internecie przez Muzeum Historii Polski w ramach prac podejmowanych na rzecz zapewnienia otwartego, powszechnego i trwałego dostępu do polskiego dorobku naukowego i kulturalnego. Artykuł jest umieszczony w kolekcji cyfrowej [bazhum.muzhp.pl](http://bazhum.muzhp.pl), gromadzącej zawartość polskich czasopism humanistycznych i społecznych.

Tekst jest udostępniony do wykorzystania w ramach dozwolonego użytku.

construisit l'annexe, la remise et les écuries, une terrasse à amphitéâtre devant le palais et une ferme hollandaise, — on dessina le parc à l'anglaise et on y plaça quantité de statues et de pierres commémoratives. Vers 1823, on éleva des maisons empire pour les concierges. De 1834 à 1838, on orna la façade du palais de sculptures, on érigea la statue empire de Nathalie Sanguszko dans le parc, on construisit le pont et la porte mauresque, ainsi que le temple dorique et l'aqueduc suivant le projet de Henri Marconi. Vers la fin du XIX-e s., le palais commença à tomber en ruines. Dévasté et pillé par les Allemands; en 1944, il fut occupé l'année suivante et devint la résidence d'été du Président de la République. Les travaux de conservation ont assuré, dans leur première étape, le palais contre une ruine plus grande. On fit de nouveaux toits, on mit des vitres aux fenêtres et l'on combla les fossés de tireurs dans le parc. Dans la seconde étape, on restaura les intérieurs, on nettoya, entre autres, la frise en stuc de 1808, qui représente les fêtes de Dyonyosos, on fixa la polychromie — nouvellement découverte, de 1840—45, des chambres „étrusques“. Pour décorer et meubler l'intérieur on obtint des meubles empire et d'autres objets historiques du temps où le palais fut construit. Dans le salon demi-ouvert du côté de la terrasse on a découvert et restauré au plafond la polychromie de Brenne, de 1780. Les travaux de conservation ont également englobé les annexes et le parc. Il faut encore restaurer les sculptures de décoration et les monuments architectoniques du parc. Une tâche spéciale c'est la mise en ordre et la reconstruction du parc à l'anglaise, un des plus précieux de Pologne.

## ODBUDOWA KATEDRY WROCŁAWSKIEJ

MARCIN BUKOWSKI

Gdy jesienią 1946 r. przystąpiono do pierwszego etapu robót zabezpieczających w Katedrze Wrocławskiej zniszczenie samej budowli, a więc poza urządzeniem wewnętrznym, z którego pozostały jedynie resztki ołtarzy bocznych, ambony, epitafiów i fragmenty rzeźb, określano na 70%.

I rzeczywiście straty sięgają takich rozmiarów, że łatwiej podać, co się jeszcze zachowało, niż wymieni ć zniszczenia.

Pozostały mury magistralne, osłabione 2-ma wyrwami w ścianie południowej nawy głównej. Jedna z nich wynosi 9, druga 14 metrów, zaś obydwie idą od gzymsu głównego w dół, aż po dach nawy bocznej. Mury wież zachodnich w zasadzie zachowały się, wykazując silne szczyrby w wieży północnej. Utrzymały się niemal wszystkie łuki przyporowe od północy i parę łuków południowych.

Stosunkowo najmniej ucierpiała wschodnia strona kościoła: małe prezbiterium oraz kaplice świętej Elżbiety i Księżęca. Zbie-

giem okoliczności wnętrza ich nieuszkodzone. Sklepienia naw bocznych, podobnie jak i łuki przyporowe uległy znacznie większemu zniszczeniu od południa, aniżeli od północy. Nad prezbiterium nie ma sklepień, nad nawą główną pozostało jedno przeszło barokowe. Zarówno mury jak i sklepienia pozostałe uległy bardzo silnemu zarysowaniu. Poza szczerbami w nawie głównej oraz trudną do obliczenia ilością pomniejszych uszkodzeń i odkształceń — pożar



Ryc. 15. Wrocław — katedra, wnętrze nawy głównej po zniszczeniu wojennym (fot. *Wrocławska Dyrekcja Odbudowy*).

i wstrząsy spowodowały mniej lub więcej znaczne osłabienie murów nośnych i luków przyporowych.

Charakterystyczne uszkodzenia wykazują kamienne filary nawy głównej. Sposób równomiernego ścięcia ich od dołu, przy równoczesnym dobrym stanie kamiennej posadzki kościoła, potwierdza przypuszczenie, że główną przyczyną tak znacznego zniszczenia Katedry Wrocławskiej był wybuch złożonych tam w nawie głównej materiałów łatwopalnych. Piaszkowiec użyty do budowy filarów wykazuje pęknięcia i łuszczenie się, dowodzące przejścia przez bardzo wysoką temperaturę. Poza tym resztki sklepień i murów, a przede wszystkim wnętrze i najbliższe otoczenie Katedry

pokryte było warstwą rumowiska, szczątków kamiennych i drewnianych, blachy miedzianej, beczek z benzyny i tym podobnych pozostałości. Wewnątrz budynku warstwa rumowiska dochodziła do 3 metrów.

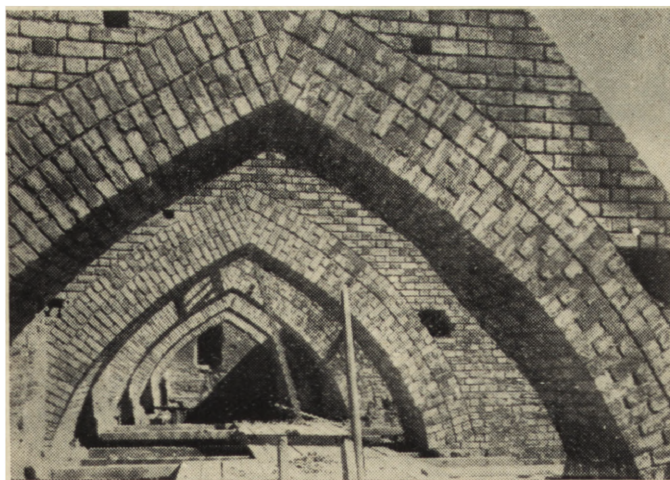
Pierwszym zadaniem, ułatwionym przez możliwość użycia niewykwalifikowanych robotników było odgruzowanie kościoła, z dokładnym przesianiem rumowiska, celem odłożenia i zabezpieczenia fragmentów rzeźbiarskich, kamieniarskich i gotyckich ce-

gieł. Roboty te ukończono zimą roku 1946.

Dalszy program robót zabezpieczających i konserwatorskich poszedł w kierunku uzupełnienia i wzmocnienia pozostałych murów, przygotowania budowli do przyjęcia ciężaru dachu i sklepień oraz założenia dachu z pokryciem. W tym celu należało przede wszystkim wypełnić 2 wielkie wyrwy ściany południowej przez wymurowanie kilku filarów międzyokiennych z obramieniami kamiennymi względnie profilowanej cegły. Następnie trzeba było po prześklepieniu uzupełnić ściany i gzyms, — w końcu łuki przyporowe. Z dniem 1 marca br. ukończono mury nawy głównej i łuki przyporowe południowe, w toku jest czyszczenie



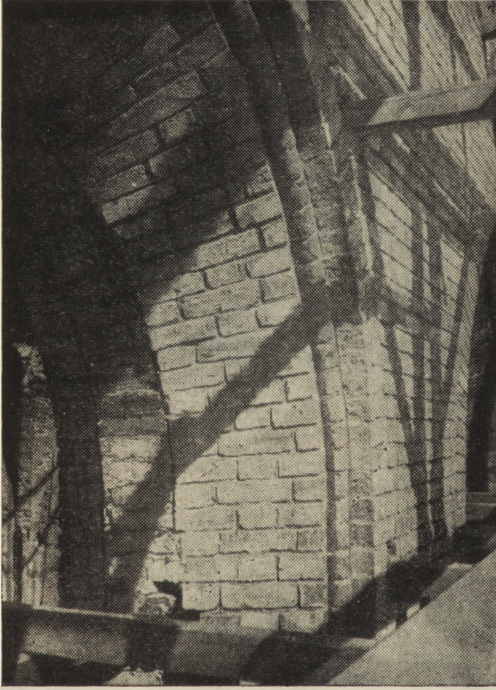
Ryc. 14. Wrocław — katedra, zamurowanie mniejszej wyrwy w ścianie południowej (fot. Wrocławska Dyrekcja Odbudowy).



Ryc. 15. Wrocław — katedra, łuki przyporowe od południa w trakcie robót (fot. Wrocławska Dyrekcja Odbudowy).

i licowanie ścian. Roboty kamieniarskie, idąc równoległe z murarskimi, dają właściwy efekt bez konieczności uciekania się do niebezpiecznych prowizoriów.

Części starej kamieniarki wróciły już i wracają na dawne miejsce, brakujące dorabia się według poprzednich wzorów. Tak uzupełniono kamienne łęki, gzymsy, służki z konsolami i kwiatonami oraz zworniki i klucze naw południowych. W dalszym ciągu bada się i uzupełnia kamienne filary nawy głównej.



Ryc. 16. Wrocław -- katedra, odtworzenie profilu wałka ceglanoego w arkadzie (fot. *Wrocławska Dyrekcja Odbudowy*).

Do robót murarskich używa się dotychczas starej cegły o wymiarach  $9 \times 13 \times 27$  cm, wybranej z rumowiska katedralnego i sąsiednich ruin. Cegła ta, po starciu powierzchni o 2—3 milimetrów, daje w rezultacie barwę żywą, lecz nie krzyżącą i wykazuje dostateczną przyczepność. Doświadczenia w Katedrze i sąsiednim Kościele N. M. Panny na Piasku pozwalają mniemać, że ten sposób jest w naszych warunkach najwłaściwszy, oczywiście o ile bez szkody dla innych budowli da się uzyskać odpowiednią ilość cegły gotyckiej.

Prócz wspomnianej zależności od robót kamieniarskich, drugim problemem było odpowiednie wykonanie w cegle obramowania 3-ch okien prezbiterium. Konieczność wykonania pełnego wałka na 2-ch żłobkach przy braku starych profilowanych cegieł była początkowo hamulcem. Mimo stosowania ostrych narzędzi i starannej obróbki, cegły kruszyły się i pękały. Jednakowoż okazało się, że po wymurowaniu pełnych ościeży okiennych i dokładnym spojeniu warstw ceglanych, wycięcie tego samego pro-

filu nie przedstawiało poważniejszych trudności. Sprawa dachu nawy głównej została rozwiązana przez zamontowanie lekkiej, ekonomicznej konstrukcji stalowej, obliczonej prócz normalnych wymogów na obciążenie dachówką rzymską (mnicz i mniszka) i drewniane krokwie z łatami. Więżba ta, spoczywająca na murach nawy głównej, jest zarazem rodzajem zakotwienia tych murów.

Drugi kwartał 1948 r. powinien w myśl programu przynieść dokończenie robót murarskich i kamieniarskich w nawie głównej, pokrycie dachu. Równocześnie są już w pełnym toku przygoto-



Ryc. 17. Wrocław — katedra, zniszczenie dolnych partii filarów nawy głównej (fot. *Wrocławska Dyrekcja Odbudowy*).

wania do odbudowy wielkiego okna w prezbiterium, o kamiennym, bogatym laskowaniu z trójrózowym maswerkkiem.

Dalszym etapem, w tym roku zapewne ostatnim, będzie pokrycie dachem i rekonstrukcja sklepień w południowej nawie bocznej oraz nakrycie łuków przyporowych kamiennymi obdasznicami. Wieże zachodnie dotychczas otrzymały nowe schody wewnętrzne oraz niskie hełmy jako pierwszą część odbudowy.

Reasumując wyniki współpracy resortów Kultury i Sztuki z Odbudową należy podkreślić, że obecnie wychodzimy dopiero z okresu zabezpieczenia Katedry.

Konserwator i architekt, przechodząc obok zniszczonych i oderwanych fragmentów architektury i rzeźby, może jedynie baczyć by nie niszczały dalej.

W wielu wypadkach widzimy też powierzchowność i nieszczerość przedwojennej konserwacji zabytków wrocławskich. Lecz problemy te, jako też niektóre błędne wnioski konserwatorów niemieckich, wymagają osobnych rozważań i opracowania.



Ryc. 18. Wrocław — katedra, odbudowa więźby dachowej (fot. Wrocławska Dyrekcja Odbudowy).

Roboty konserwatorskie w Katedrze, podobnie jak większość obiektów zabytkowych Wrocławia przeprowadza Wrocławska Dyrekcja Odbudowy w ścisłym porozumieniu z Konserwatorem Wojewódzkim.

Wykonanie i montaż dachu Katedry oraz Kościoła N. M. Panny na Piasku wykonuje firma „Mostowagon“ w Chorzowie. Roboty główne, murarskie i ciesielskie — firma Władysław Patkowski, roboty kamieniarskie — Filia Państwowej Pracowni Konserwacji Rzeźby.

La Cathédrale de Wrocław a été détruite dans les proportions de 70%. Seuls sont demeurés les murs principaux avec 2 énormes brèches, les murs des tours de l'ouest également ébréchés et une partie des arcs boutants. Le petit chœur et la grande chapelle de l'est sont là: Les voûtes ont été en partie conservées dans la partie nord. La secousse a affaibli tous les murs de support, notamment à l'intérieur de l'église par suite de l'explosion de matériaux inflammables. Après avoir enlevé les décombres, en 1946, on entreprit de renforcer et de compléter les murs, les arcs boutants et les corniches en conservant les profils de brique. On a complété en même temps les fragments de pierre. On se sert, pour la reconstruction, de la vieille brique gothique des ruines. On a monté la toiture, d'une construction légère en acier, avec des lattes de bois. On a donné aux tours des toits bas provisoires et des escaliers. Au cours de cette année on va recouvrir le toit. Les travaux sont dirigés par la Direction de Reconstruction de Wrocław et le conservateur de la voïevodie.