

*Krystyna Ostrowska*<sup>1</sup>

## **SYSTEM WARTOŚCI, STRATEGIE DZIAŁANIA I EMOCJE JAKO CZYNNIKI MOTYWACYJNE W KIERUNKU ZACHWAŃ ZGODNYCH Z NORMAMI SPOŁECZNYMI I PRAWNYMI**

### **Streszczenie**

Artykuł oparty na badaniach empirycznych ukazuje znaczenie systemu wartości, przeżywanym emocji i strategii działania jako czynników motywacyjnych do naruszania lub respektowania prawa. Jednocześnie wyniki badań potwierdzają wpływ czynników sytuacyjnych i warunków socjalizacyjnych na kształt złożonego układu motywacyjnego poszczególnych osób. Mimo niewielkich grup badawczych udało się ustalić zarówno różnice pomiędzy grupą osób skazanych i kontrolną, jak i zróżnicowania w systemie motywacyjnym wewnątrz badanych grup.

**Słowa kluczowe:** system wartości, strategie działania, emocje, normy społeczne, normy prawne

### **Value System, Strategies of Action and Emotions as Motivational Factors for Behaviors Consistent with Social and Legal Norms**

#### **Abstract**

The paper is based on empirical research and discusses the importance of value system, emotions and strategies of action as factors which motivate law-abiding and law-breaking behaviors. The findings confirm that situational factors and social conditions do affect the complex configuration of individual motivations. Although the group of research subjects was relatively small, it was still possible to identify differences between the convicts

---

<sup>1</sup>Dr hab. prof. UW Krystyna Ostrowska jest kierownikiem Zakładu Psychologii Dewiacji Instytutu Profilaktyki Społecznej i Resocjalizacji UW. Adres e-mail: kostrowska@wp.pl.

and the control group as well as divergences in motivational systems within researched groups.

**Keywords:** value system, strategies of action, emotions, social norms, legal norms

W książce „Emocjonalny portret Polaków” (Ostrowska 2012), podsumowując wyniki przeprowadzonych badań, postulowałam podjęcie analiz zmierzających do ustalenia korelacyjnych związków pomiędzy preferencjami wartości, strategii działania i dominującymi emocjami, by w tym kontekście dokonać opisu, moim zdaniem, fundamentalnych motywacyjnych struktur osobowości.

W niniejszym artykule przedstawię wyniki odwołujących się do metody korelacyjnej badań dwóch grup: mężczyzn naruszających prawo i odbywających karę pozbawienia wolności oraz mężczyzn niebędących sprawcami przestępstw.

Badani z obu grup poproszeni zostali o udzielenie odpowiedzi na pytania zawarte w trzech testach kwestionariuszowych mierzących system wartości, przeżywane emocje i strategię działania. Były to Kwestionariusz „Nasze emocje” autorstwa K. Ostrowskiej w wersji częstotliwości i siły przeżywania 32 emocji; „Skala Wartości Schelerowskich” autorstwa P. Brzozowskiego; Kwestionariusz „A-R” autorstwa K. Ostrowskiej badający strategię działania w sytuacji zagrożenia realizacji cenionych wartości.

Grupa mężczyzn skazanych na karę pozbawienia wolności liczyła 30 osób (niestety nie wszyscy wypełnili dokładnie wręczone im kwestionariusze, dlatego analizowane są wyniki 28 osób), grupa mężczyzn zaliczonych do grupy kontrolnej liczyła zaś 43 osoby. Różnice w liczebności grup wyniknęły z trudności badań na terenie zakładu karnego, m.in. zgody skazanych na udział w badaniu.

System wartości uznawany jest przez wielu badaczy za najistotniejszy czynnik rozwoju dojrzałej osobowości oraz regulator relacji interpersonalnych.

P. Brzozowski, twórca kwestionariusza SWS (1995: 9), pisze: „Należy przypuszczać, że jeżeli istnieje naturalna (i być może zarazem obiektywna) hierarchia wartości, to dojrzewanie jednostek — emocjonalne, poznawcze i społeczne — powinno prowadzić do coraz pełniejszego odkrywania czy poznawania tej hierarchii. Z kolei wszelkie formy patologii społecznej, które można traktować jak kryzysy wartości, winny wiązać się z zagubieniem omawianej hierarchii”. Słuszne zatem będzie zaprezen-

wanie w pierwszym rzędzie preferencji wartości przez badane osoby z obu grup.

Zastosowany Kwestionariusz Wartości Schelerowskich składa się z 50 szczegółowych wartości, które wyznaczają niejako wewnętrzną treść badanych kategorii wartości. I tak wartości hedonistyczne tworzą takie wartości jak: dostatnie życie, miłość erotyczna, posiadanie, przyjemność, radość życia, wygoda, wypoczęcie, życie pełne wrażeń. W skład wartości witalnych wchodzi następujące: odporność na zmęczenie, siła fizyczna, sprawność, sprężystość ciała, umiejętność znoszenia chłodu, umiejętność znoszenia głodu. Na kategorię wartości estetycznych składają się: elegancja, gustowność, harmonia, ład rzeczy, proporcjonalność kształtów, regularność rysów, uporządkowanie. Kategorię wartości prawdy tworzą: inteligencja, logiczność, mądrość, obiektywność, otwarty umysł, rozumienie, szerokie horyzonty umysłowe, wiedza. W skład kategorii wartości moralnych wchodzi: dobroć, honor, miłość bliźniego, pokój, pomaganie innym, prawdomówność, rzetelność, szczerowość, uczciwość, uprzejmość, życzliwość". Do kategorii wartości świętych należą: Bóg, kraj, naród, niepodległość, ojczyzna, państwo, patriotyzm, wiara, zbawienie, życie wieczne.

Indywidualny system wartości badanych osób został określony dokonanymi szacowaniami ważności na skali 100-punktowej poszczególnych wartości tworzących kategorie: hedonistyczne, witalne, prawdy, estetyczne, moralne i święte. Tabela 1 przedstawia wyniki średnie, odchylenia standardowe i wyniki znormalizowane (stenowe) dla obu grup.

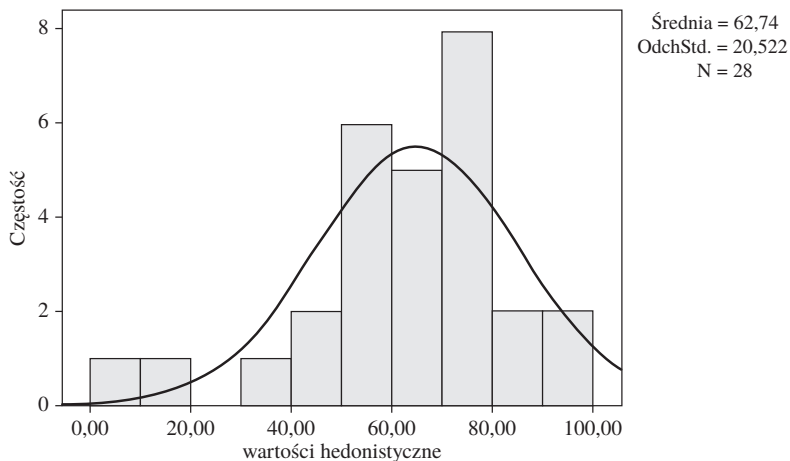
Porównując wyniki standaryzowane obu grup, łatwo zauważyć, że grupa kontrolna wysoko ceni wartości hedonistyczne i estetyczne, nisko wartości święte świeckie, a pozostałe wartości preferuje na poziomie przeciętnym dla populacji mężczyzn. Natomiast grupa skazanych ceni nisko wartości święte i święte religijne, a pozostałe wartości ceni na poziomie przeciętnym, właściwym dla grupy normalizacyjnej. Obie grupy w jednakowym stopniu cenią wartości witalne, moralne, sprawności i siły. Poniżej przedstawione zostaną szczegółowe analizy preferencji wartości obu grup, które ukażą także zróżnicowanie wewnątrz każdej z badanych grup.

Badani więźniowie uzyskali dla wartości hedonistycznych średni wynik 62,74 pkt przy odchyleniu standardowym 20,52. Grupa wolnościowa jako całość znacznie wyżej ceni wartości hedonistyczne niż skazani, ich średni wynik to 73,26 pkt, odchylenie standardowe 18,91. W grupie wolnościowej można zaobserwować także większą zgodność w preferencjach wartości tworzących kategorię hedonistyczną. W obu badanych grupach

**Tabela 1.** Wyniki średnie, odchylenia standardowe, steny w kwestionariuszu SWS

Wartości	Grupa skazanych			Grupa kontrolna		
	Średnie	Odchyl. stand.	Steny	Średnie	Odchyl. stand.	Steny
Hedonistyczne	62,74	20,52	5	73,26	18,91	7
Witalne	59,80	26,38	6	68,98	19,72	6
Estetyczne	53,31	21,67	5	66,39	19,17	7
Prawdy	70,51	22,10	5	76,11	18,65	6
Moralne	73,18	22,34	5	78,12	16,97	5
Święte	53,99	25,29	4	61,03	20,61	5
Spr. i siły	68,13	27,97	6	72,96	21,97	6
Wyttrzymałości	51,48	28,49	5	64,99	23,58	6
Św. świeckie	60,72	30,26	5	58,03	27,78	4
Św. religijne	43,88	38,75	4	65,53	25,01	5

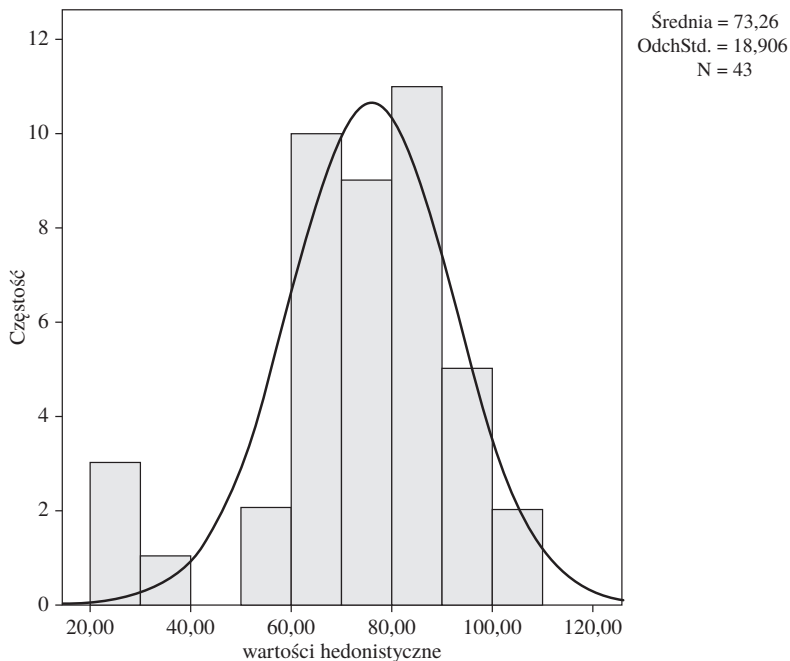
Źródło: badania własne.

**Wykres 1.** Wartości hedonistyczne skazanych

jest niewielka liczba badanych, która ceni wartości hedonistyczne bardzo nisko. Porównać także należy wykresy 1 i 2 obrazujące uzyskane rezultaty.

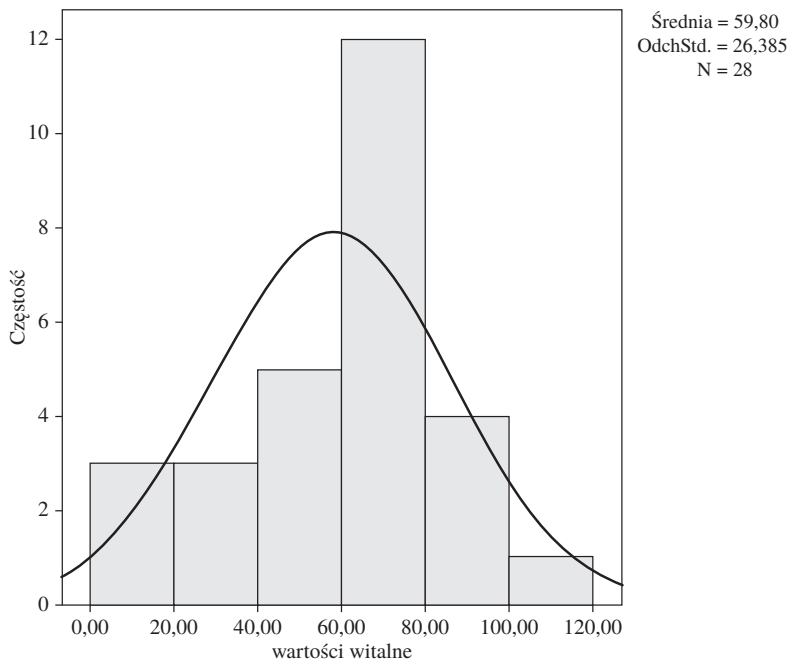
Na drugim poziomie w hierarchii wartości według M. Schelera powinny się plasować wartości witalne. Zarówno w grupie skazanych, jak i w kontrolnej wartości witalne uzyskały niższe szacowania niż wartości hedonistyczne, oznacza to, że te ostatnie są wyżej cenione niż wartości, które

Wykres 2. Wartości hedonistyczne grupy kontrolnej



wymagają pewnego wysiłku i zaangażowania osobistego. O urzeczywistnianie wartości witalnych trzeba w większym stopniu samemu zabiegać, przyjemnościowe mogą zaś być także darem od innych, szczęśliwym zbiegiem okoliczności lub losu, dobrze urządzonego świata. Średni wynik dla skazanych to 59,80 pkt przy odchyleniu standardowym 26,38, a dla grupy kontrolnej 68,98 pkt to wynik średni, a odchylenie standardowe — 19,72 (por. także załączone wykresy 3 i 4). Mimo różnicy średnich wyniki standaryzowane są na tym samym poziomie 6. stenu.

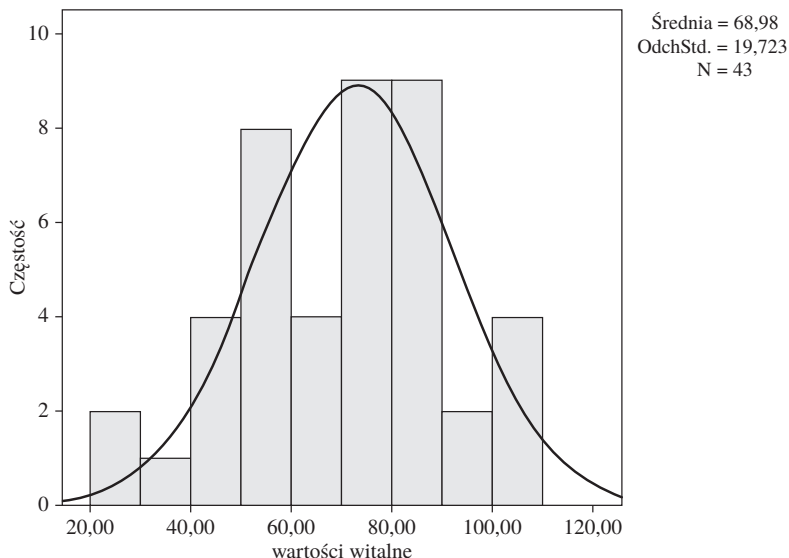
Według P. Brzozowskiego wartości estetyczne jako bliskie wartościom hedonistycznym stoją w hierarchii wartości tuż za witalnymi, a przed wartościami prawdy. Skazani uzyskali w porównaniu do grupy kontrolnej znacznie niższe wyniki w cenienu wartości estetycznych. Średni ich wynik to 53,31 pkt, odchylenie standardowe 21,67. Grupa kontrolna uzyskiwała średni wynik 66,39 pkt i odchylenie standardowe 19,17 (por. także wykresy 5 i 6).

**Wykres 3.** Rozkład wartości witalnych w grupie skazanych

Wartości prawdy utożsamiane są z poznawaniem, poszukiwaniem racjonalności, zgodności myśli i działania, dlatego też uważa się, że prawda jest na usługach wartości moralnych. W porównaniu z wartościami świętymi skazani wyżej cenią wartości prawdy. Średni ich wynik to 70,51 pkt, odchylenie standardowe — 22,09. Grupa kontrolna ceni nieco wyżej wartości prawdy (6. sten) niż skazani (5. sten). Średni wynik: 76,11 pkt, odchylenie standardowe: 18,65 (por. także wykresy 7 i 8).

Wartości moralne stojące w wykorzystanej do konstrukcji kwestionariusza SWS teorii M. Schelera hierarchii wartości nad wartościami prawdy w obu badanych grupach przy uwzględnieniu jedynie wyników średnich są cenione najwyżej, plasując się na szczycie hierarchii. Aczkolwiek obie grupy wysoko cenią wartości moralne, to jednak obie grupy cenią je na poziomie przeciętnych wyników standaryzowanych (5. sten). Średni wynik dla skazanych wyniósł 73,18 pkt, odchylenie standardowe — 22,34, a dla grupy kontrolnej średni wynik — 78,12 pkt, odchylenie standardowe

Wykres 4. Rozkład preferencji wartości witalnych w grupie wolnościowej

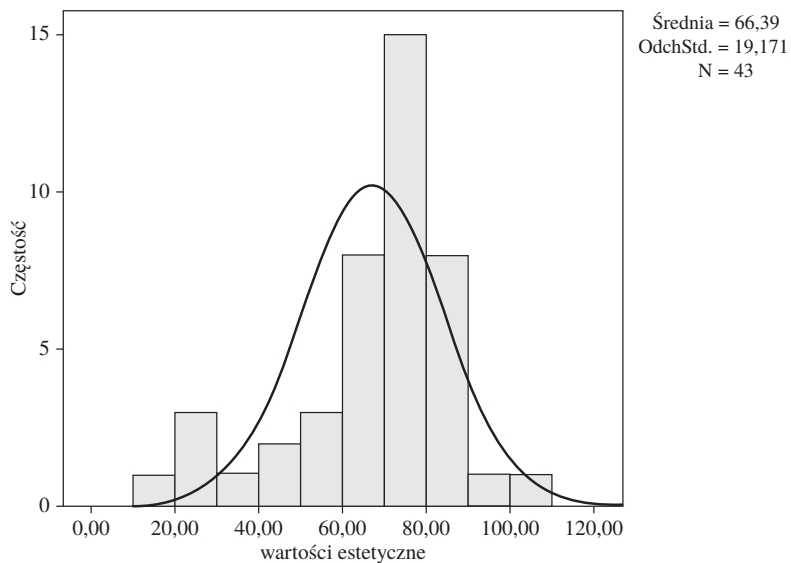


— 16,97. W grupie kontrolnej jest większe ujednoczenie wyników, a w grupie skazanych większe zróżnicowanie (por. także wykresy 9 i 10).

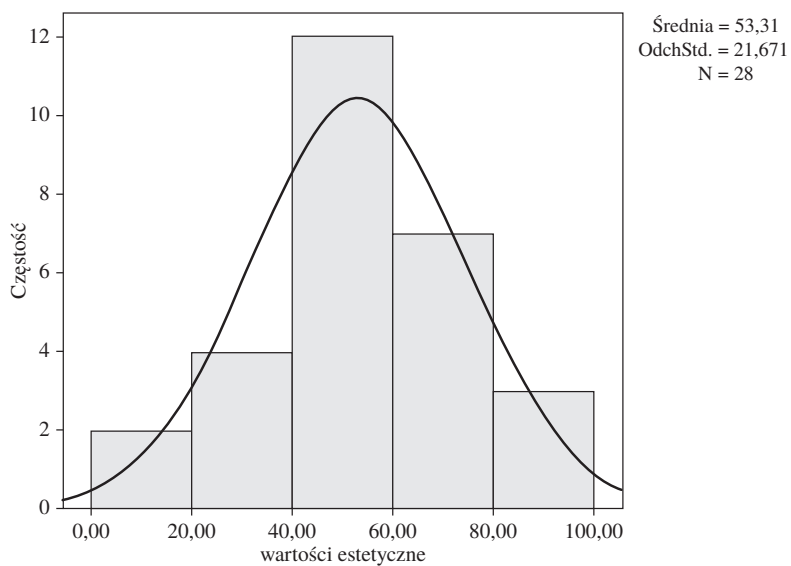
Według M. Schelera i P. Brzozowskiego na szczycie hierarchii wartości zapewniającej rozwój ku pełni człowieczeństwa powinny znajdować się wartości święte. W przyjętych przez P. Brzozowskiego założeniach teoretycznych i w analizach psychometrycznych kwestionariusza są to zarówno wartości święte religijne, jak i święte świeckie. Wartości święte nie należą do tych, które byłyby cenione wysoko przez obie badane grupy. W grupie kontrolnej są na poziomie 5. stenu, a w grupie skazanych osiągnęły 4. sten. Średni wynik dla grupy skazanych to 53,99 pkt, odchylenie standardowe — 25,29, wskazujące na największe zróżnicowanie badanych. W grupie kontrolnej średni wynik wyniósł 61,03 pkt i jest wyższy w stosunku do grupy skazanych, a odchylenie standardowe — 20,61, co wskazuje także na znaczne zróżnicowanie preferencji (por. także wykresy 11 i 12).

Porównując wyniki średnie poszczególnych kategorii wartości za pomocą testu t – różnice między grupami dotyczą wartości hedonistycznych, estetycznych, wytrzymałości i świętych religijnych.

**Wykres 5.** Rozkład wartości estetycznych w grupie osób skazanych na karę pozbawienia wolności

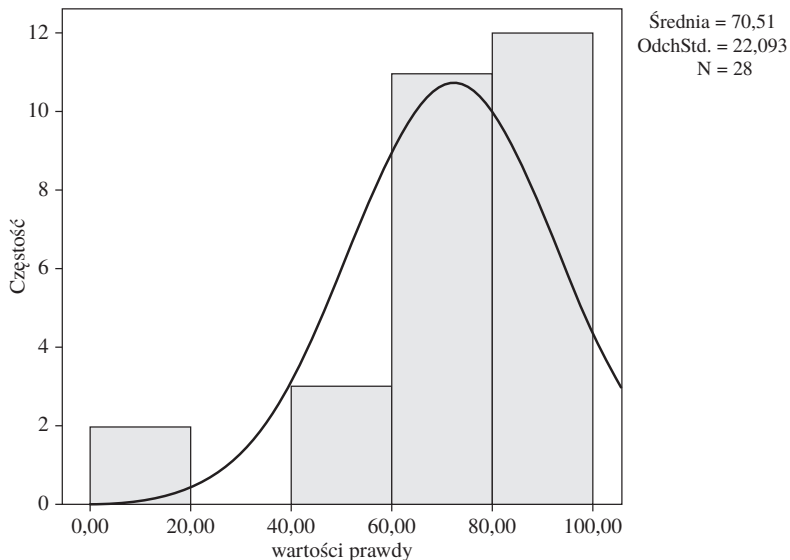


**Wykres 6.** Rozkład preferencji wartości estetycznych w grupie kontrolnej

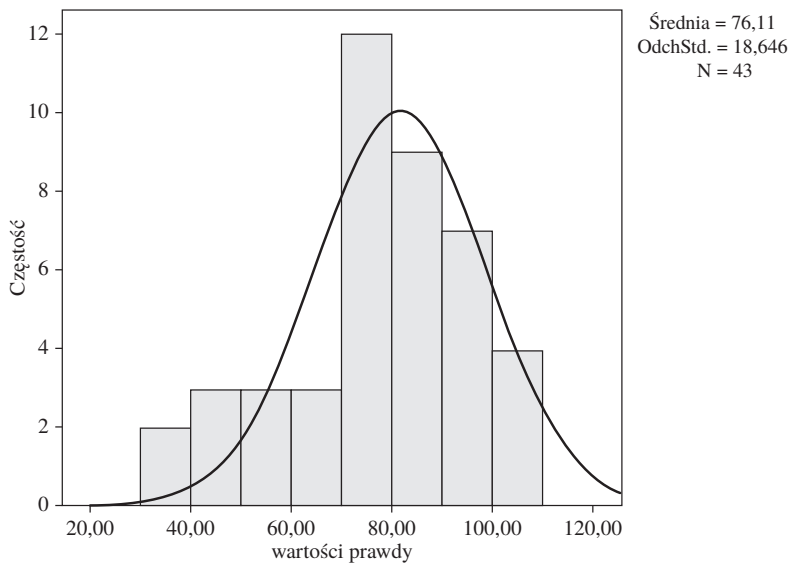


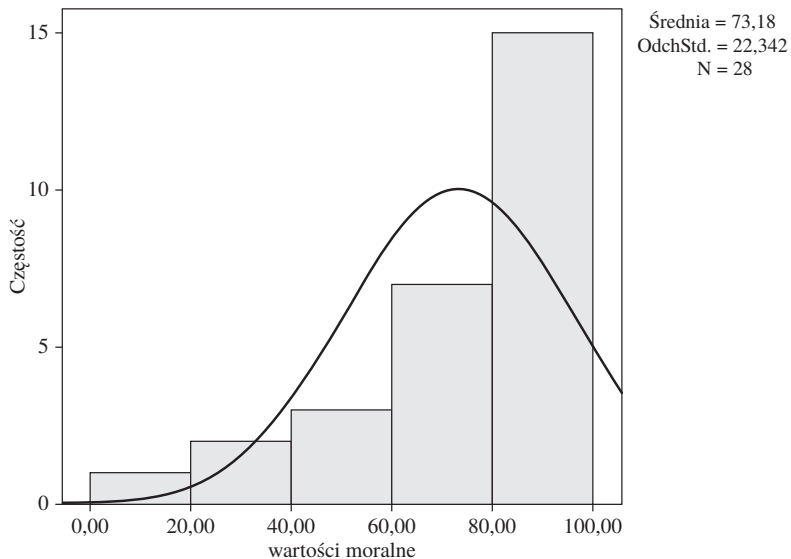
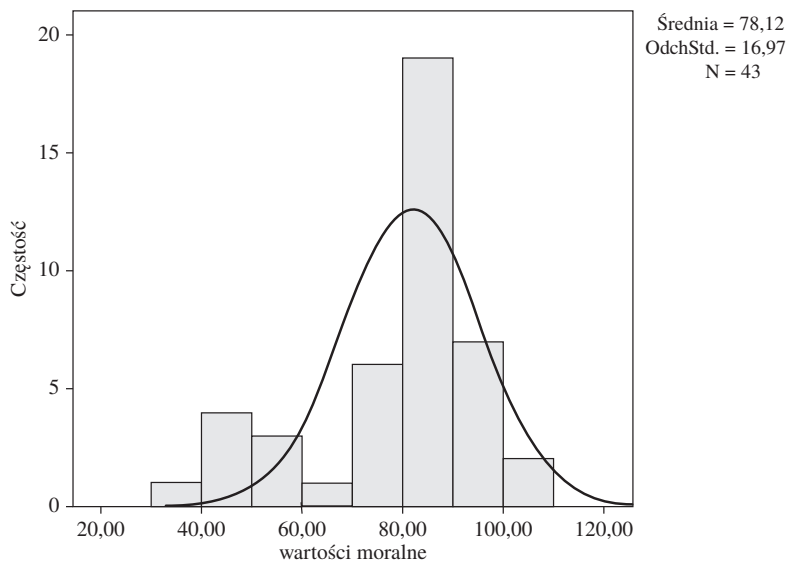


**Wykres 7.** Rozkład preferencji wartości prawdy w grupie osób skazanych

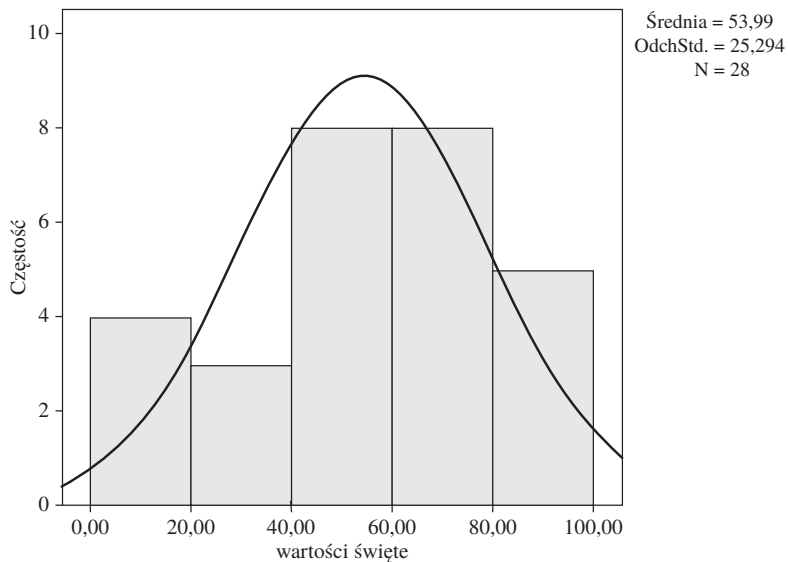


**Wykres 8.** Rozkład preferencji wartości prawdy w grupie kontrolnej

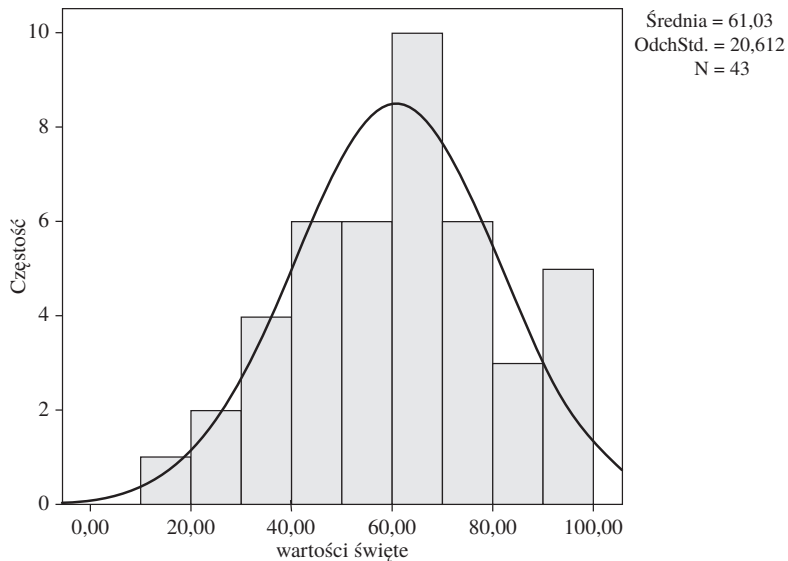


**Wykres 9.** Rozkład preferencji wartości moralnych w grupie skazanych**Wykres 10.** Rozkład preferencji wartości moralnych w grupie kontrolnej

**Wykres 11.** Rozkład preferencji wartości świętych w grupie skazanych



**Wykres 12.** Rozkład preferencji wartości świętych w grupie kontrolnej



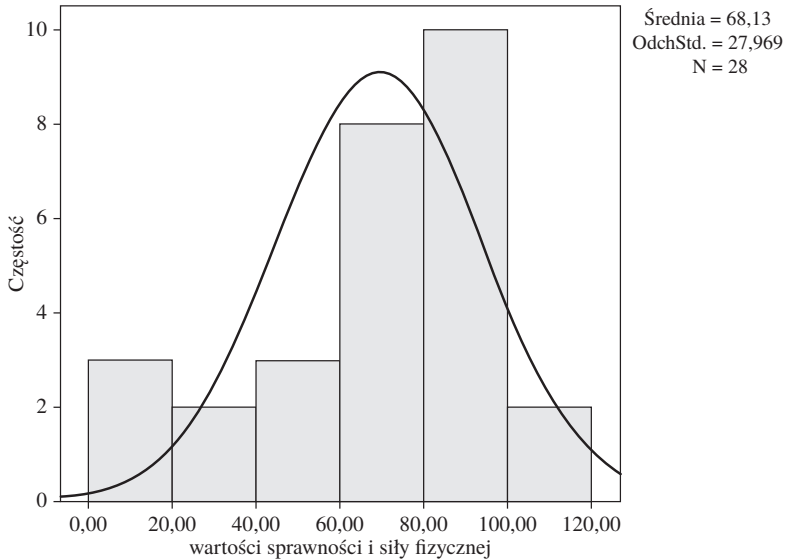
Badania normalizacyjne nad kwestionariuszem SWS dowiodły, że wartości witalne i wartości święte nie stanowią homogenicznego składu, ale tworzą po dwa niezależne czynniki. I tak wartości święte to wartości religijne i świeckie, a wartości witalne to wartości dotyczące sprawności i siły oraz wytrzymałości.

Skazani wyżej cenią wartości siły i sprawności fizycznej (średni wynik — 68,13 pkt, odchylenie standardowe — 27,97, sten 6) niż wartości wytrzymałości (średni wynik — 51,48 pkt, odchylenie standardowe — 28,49, sten 5). Wyniki odchylenia standardowego wskazują na bardzo duże zróżnicowanie preferencji tych wartości w badanej grupie. Natomiast badani z grupy kontrolnej cenią wartości sprawności i siły fizycznej (średni wynik — 72,96 pkt, odchylenie standardowe — 21,97) i wartości wytrzymałości (średni wynik — 64,99 pkt, odchylenie standardowe — 23,58) w jednakowym stopniu na poziomie 6. stenu. Porównaj także wykresy od 13 do 16.

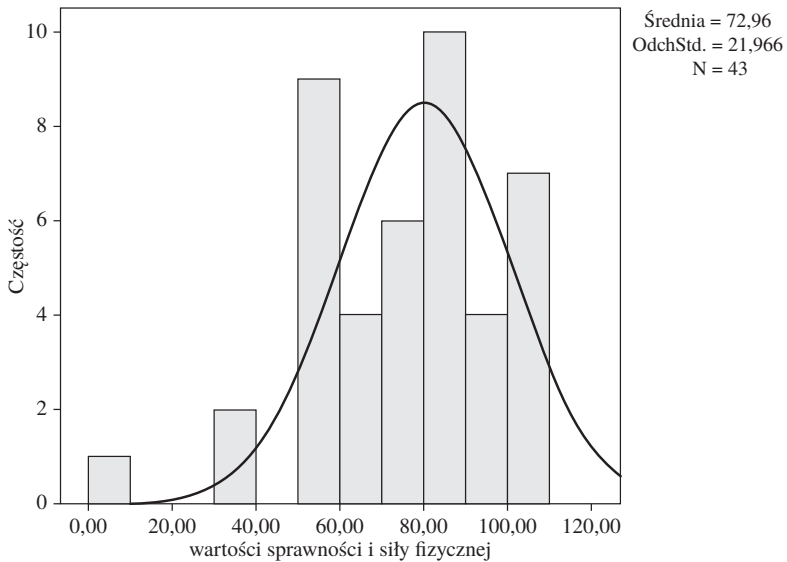
Ciekawe wyniki wskazujące na różnice pomiędzy badanymi grupami dotyczą preferencji wartości świętych świeckich i świętych religijnych. Otóż grupa skazanych ceni wyżej wartości święte świeckie (średni wynik — 60,72 pkt, odchylenie standardowe — 30,26, sten 5) niż religijne (średni wynik — 43,88 pkt, odchylenie standardowe — 30,57, sten 4). Zauważyć należy bardzo duże zróżnicowanie grupy w obu preferencjach. Grupa kontrolna ceni wyżej wartości święte religijne (średni wynik — 65,53 pkt, odchylenie standardowe — 25,01, sten 5) niż wartości święte świeckie (średni wynik — 58,03 pkt, odchylenie standardowe — 27,78, sten 4). Także w grupie kontrolnej w odniesieniu do preferencji wartości świętych obu rodzajów jest duże zróżnicowanie. Odnośnie do różnicy dotyczącej preferencji wartości religijnej zaznacza się także znacznie ich wyższe cenie w grupie kontrolnej niż skazanych. Być może w tej różnicy należy upatrywać odmiennych sposobów społecznego funkcjonowania badanych. W każdym razie wynik ten może być punktem wyjścia dla bardziej pogłębionych badań jakościowych i ilościowych nad znaczeniem wartości religijnych w funkcjonowaniu społecznym i respektowaniu porządku prawnego. Porównaj także wykresy 17 do 20.

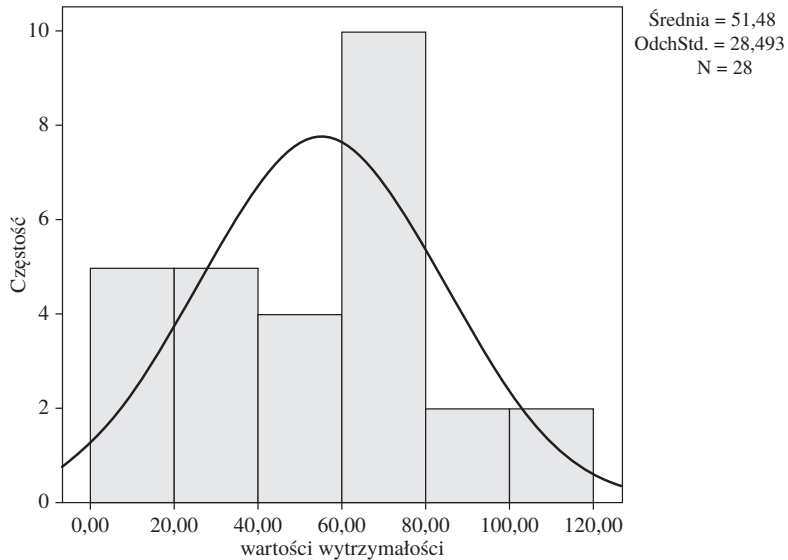
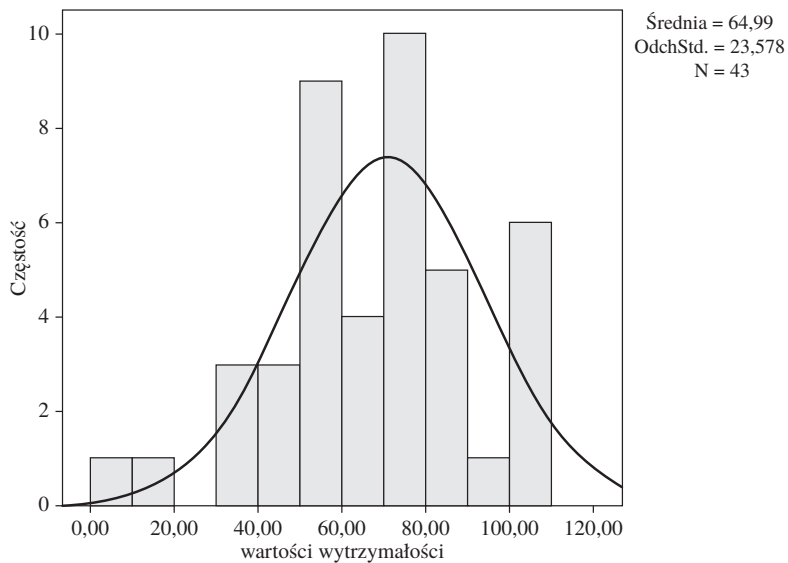
Dodatkowych informacji o systemie wartości grupy skazanych i kontrolnej dostarczają macierze korelacji pomiędzy cenionymi kategoriami wartości i wyłonione na tej podstawie za pomocą metody dendrytów charakterystyczne zespoły wartości różnicujące tak grupy, jak i osoby wewnątrz każdej z badanych grup.

**Wykres 13.** Rozkład preferencji wartości sprawności i siły fizycznej w grupie skazanych

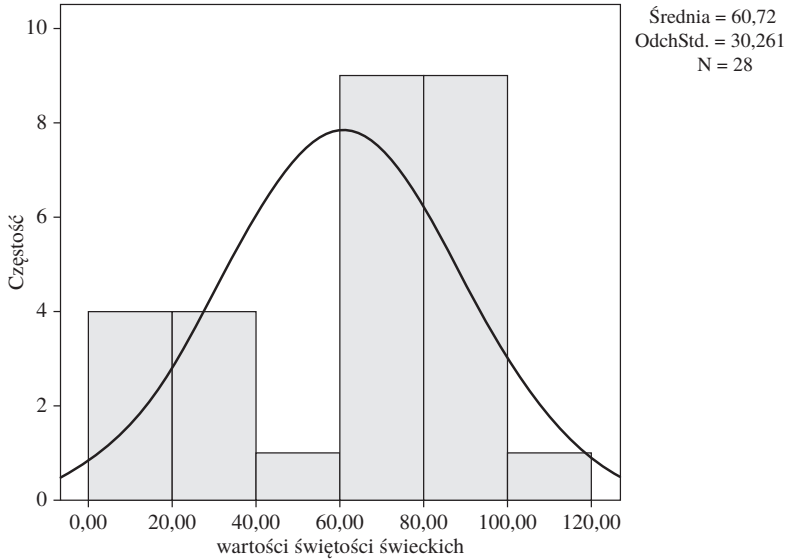


**Wykres 14.** Rozkład preferencji wartości siły i sprawności fizycznej w grupie kontrolnej

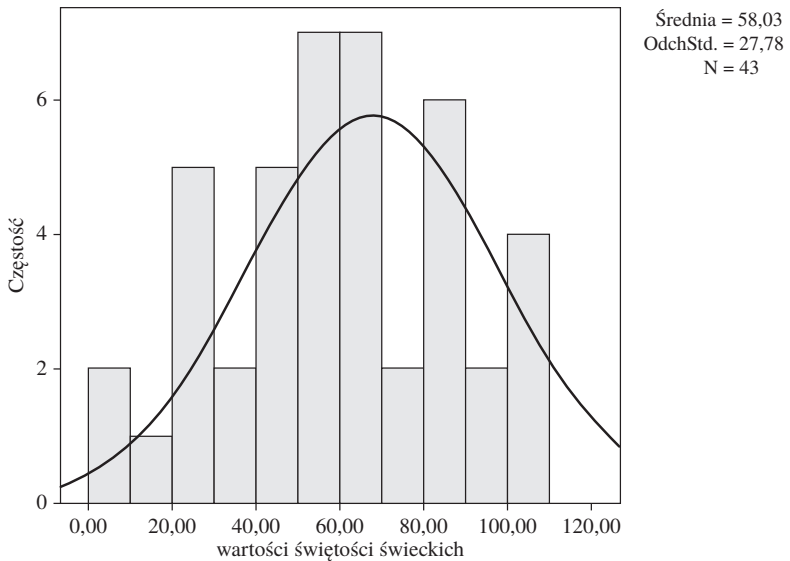


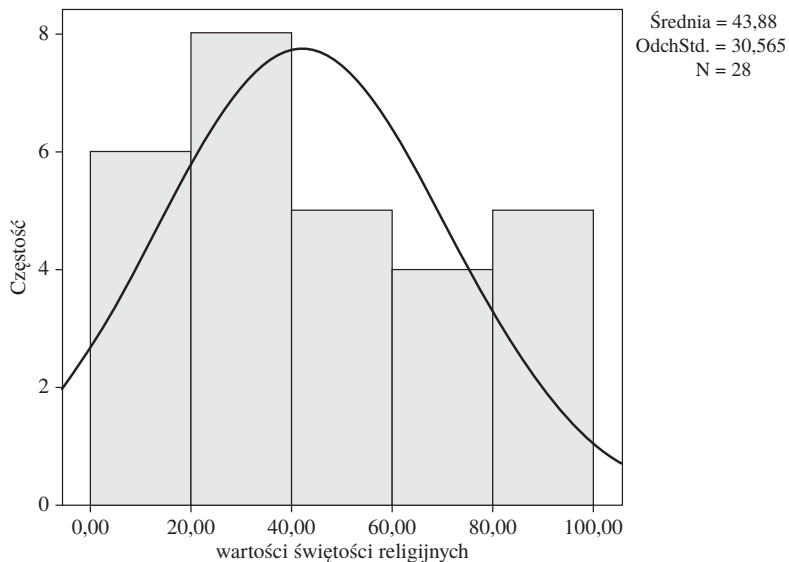
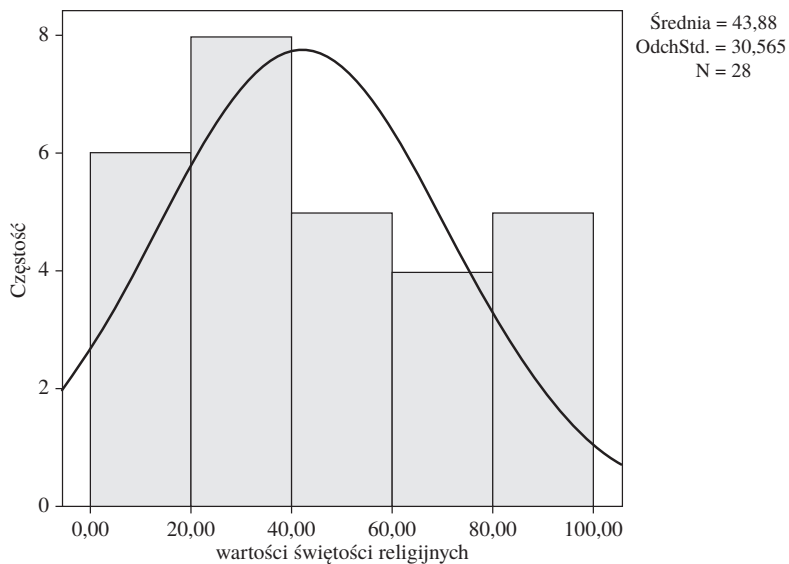
**Wykres 15.** Rozkład preferencji wartości wytrzymałości w grupie skazanych**Wykres 16.** Rozkład preferencji wartości wytrzymałości w grupie kontrolnej

**Wykres 17.** Preferencje wartości świętych świeckich w grupie skazanych



**Wykres 18.** Preferencje wartości świętych świeckich w grupie kontrolnej



**Wykres 19.** Preferencje wartości świętych religijnych w grupie skazanych**Wykres 20.** Preferencje wartości świętych religijnych w grupie kontrolnej



**Tabela 2.** Współczynniki korelacji Pearsona preferencji wartości w grupie więźniów

L.p.	Wartości	1	2	3	4	5	6	7	8	9	10
1.	Hedonistyczne		0,685	0,673	0,846	0,800	0,730	0,721	0,560	0,545	0,701
2.	Witalne	0,685		0,603	0,589	0,658	0,686	0,933	0,936	0,651	0,447
3.	Prawdy	0,673	0,603		0,611	0,550	0,636	0,536	0,591	0,604	0,419
4.	Moralne	0,846	0,589	0,611		0,821	0,772	0,573	0,527	0,650	0,631
5.	Estetyczne	0,800	0,658	0,550	0,821		0,583	0,615	0,614	0,484	0,486
6.	Święte	0,730	0,686	0,636	0,772	0,583		0,616	0,665	0,893	0,743
7.	Spr. fizycz.	0,721	0,933	0,536	0,573	0,615	0,616		0,747	0,568	0,431
8.	Wytrzymałości	0,560	0,936	0,591	0,527	0,614	0,665	0,747		0,654	0,406
9.	Relig. świeckie	0,545	0,654	0,604	0,656	0,484	0,893	0,568	0,654		0,382
10.	Relig. Święte	0,701	0,447	0,419	0,631	0,486	0,743	0,431	0,406	0,382	

Źródło: badania własne.

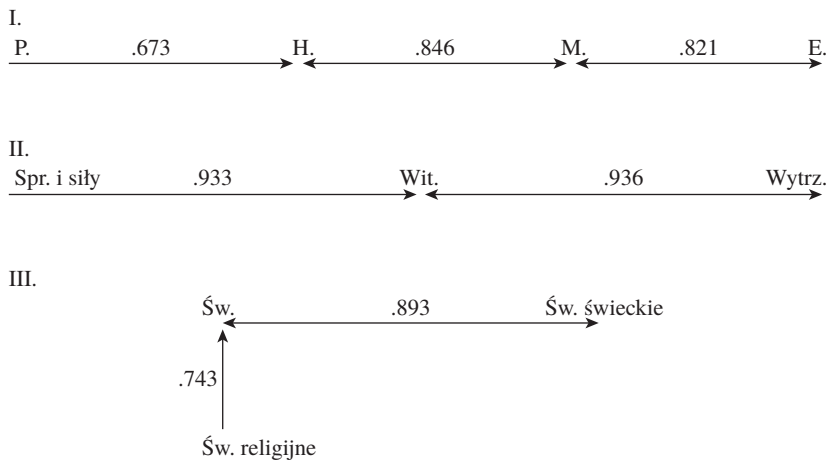
**Tabela 3.** Współczynniki korelacji Pearsona preferencji wartości w grupie kontrolnej

L.p.	Wartości	1	2	3	4	5	6	7	8	9	10
1.	Hedonistyczne		0,641	0,576	0,604	0,628	0,412	0,748	0,375	0,249	0,434
2.	Witalne	0,641		0,509	0,289	0,521	0,252	0,856	0,876	0,272	0,065
3.	Prawdy	0,576	0,509		0,508	0,656	0,328	0,338	0,536	0,296	0,183
4.	Moralne	0,604	0,289	0,508		0,645	0,606	0,349	0,158	0,410	0,566
5.	Estetyczne	0,628	0,521	0,656	0,645		0,561	0,414	0,486	0,399	0,491
6.	Święte	0,412	0,252	0,328	0,606	0,561		0,226	0,210	0,877	0,599
7.	Spr. i siły	0,748	0,856	0,338	0,349	0,414	0,226		0,500	0,164	0,192
8.	Wytrzymałości	0,375	0,876	0,536	0,158	0,486	0,210	0,500		0,302	0,070
9.	Święte świec.	0,249	0,272	0,296	0,410	0,399	0,877	0,164	0,302		0,141
10.	Święte religij.	0,434	0,065	0,183	0,566	0,491	0,599	0,192	0,070	0,141	

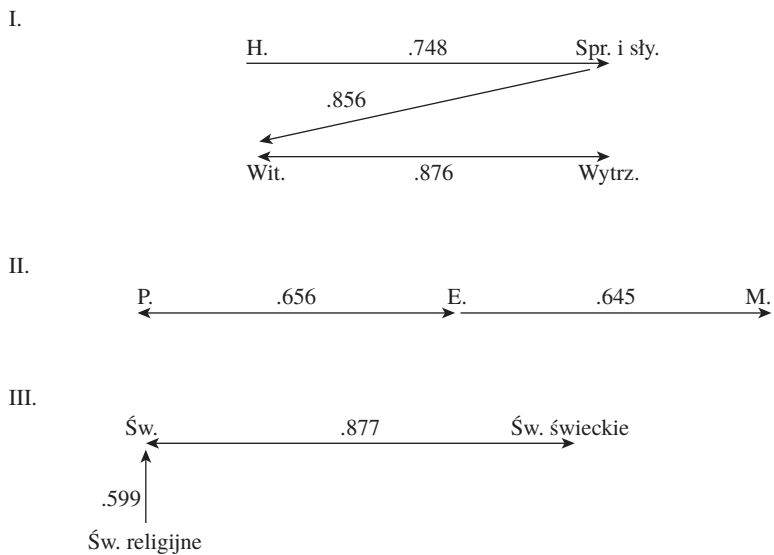
Źródło: badania własne.

Procedura dendrytowa wyłoniła w grupie skazanych trzy charakterystyczne układy wzajemnie powiązanych wartości, w grupie kontrolnej zaś — cztery takie układy. Podgrupa pierwsza badanych więźniów to osoby ceniące wysoko wartości hedonistyczne, ale także moralne, estetyczne i prawdy; druga grupa ceni wysoko wartości witalne, tak sprawności, jak i siły, a trzecia wartości święte świeckie i religijne. Natomiast w grupie kontrolnej są osoby, które wysoko cenią wartości hedonistyczne i sprawności oraz siły; wartości witalne z akcentem na wytrzymałość; estetyczne, prawdy i moralne; i podobnie jak w grupie skazanych — ceniące wartości święte, świeckie i religijne (por. wykresy dendrytów).

**Wykres 21.** Dendryty według najwyższych współczynników korelacji Pearsona dla systemu wartości grupy skazanych



**Wykres 22.** Dendryty według najwyższych współczynników korelacji Pearsona dla systemu wartości grupy kontrolnej



Urzeczywistnianie wartości tak przez poszczególne osoby, jak i grupy społeczne czy całe społeczeństwo może, i niejednokrotnie tak się dzieje, napotykać różne zewnętrzne i wewnętrzne przeszkody. W sytuacji uniemożliwienia realizacji cenionych wartości osoba może zastosować albo strategię mającą na celu poradzenie sobie z utrudnieniami, przeszkodami, albo strategię odstąpienia od urzeczywistniania danych wartości w ogóle lub w określonej sytuacji. Takie założenie posłużyło K. Ostrowskiej do skonstruowania kwestionariusza A-R do badania strategii działania w sytuacji trudności w urzeczywistnianiu cenionych wartości. Analizy psychometryczne, w tym normalizacyjne, pozwoliły na przyjęcie trzech strategii: działania, ataku, rezygnacji i bezwzględności, przy czym strategia bezwzględności służy określeniu pozytywnego lub negatywnego bieguna strategii ataku i rezygnacji (por. Ostrowska 2002).

Badani więźniowie i mężczyźni z grupy kontrolnej uzyskali niemal identyczne wyniki średnie dla analizowanych strategii działania, test t oceniający istotność różnic pomiędzy średnimi potwierdził ten brak zróżnicowania. Oznacza to, że zarówno w jednej, jak i drugiej grupie badani korzystają w pierwszym rzędzie ze strategii ataku o pozytywnym znaku, czyli starają się w taki sposób zmieniać rzeczywistość, by ustały przeszkody, trudności uniemożliwiające realizację cenionych wartości. Strategia rezygnacyjna stosowana jest rzadziej (por. tab. 4).

**Tabela 4.** Średnie i odchylenia standardowe obu grup w odniesieniu do stosowania strategii działania w warunkach zagrożenia realizacji wartości

Badani	Strategia ataku		Strategia rezygnacji		Strategia bezwzględności	
	Średnia	Odchyl. stand.	Średnia	Odchyl. stand.	Średnia	Odchyl. stand.
Skazani	69,51	12,20	43,20	15,40	13,26	3,9
Grupa kontrolna	69,72	14,28	44,00	0,66	13,20	5,1

Źródło: badania własne.

Uzyskane rezultaty porównane z grupą badanych mężczyzn, która posłużyła do opracowania wstępnych norm na skali stenowej, wskazują, że obie grupy stosują strategię ataku na poziomie 5. stenu, czyli w tzw. normie przeciętnej dla populacji mężczyzn. Na nieco wyższym poziomie, ale też w granicach przeciętnej normy (6. sten) obie grupy posługują się strategią rezygnacji. Nie odbiegają także od przeciętnych wyników uzyskiwanych w próbie normalizacyjnej mężczyzn w zakresie strategii bezwzględności

(6. sten). Współczynniki korelacji Pearsona pomiędzy strategiami dla każdej z badanych grup obrazuje tabela 5 i są one zgodne z ustaleniami normalizacyjnymi, tzn. strategia ataku koreluje ujemnie ze strategią rezygnacji, dodatkowo zaś obie korelują ze strategią bezwzględności. W grupie kontrolnej wszystkie korelacje są na poziomie istotności statystycznej, a w grupie skazanych dotyczy to korelacji pomiędzy strategią ataku i rezygnacji.

**Tabela 5.** Współczynniki korelacji Pearsona pomiędzy strategiami działania w obu badanych grupach

Strategie	A/W	R/W	B/W	A/Gr K	R/Gr K	B/Gr K
A		-0,414	0,323		-0,387	0,322
R	-0,414		0,343	-0,387		0,452
B	0,323	0,343		0,322	0,452	

Źródło: badania własne.

Celem podjętych badań było także prześledzenie reagowania emocjonalnego za pomocą wskaźników częstotliwości ujawniania dominujących emocji i siły, z jaką się ujawniają. Zastosowany kwestionariusz „Nasze emocje” pozwala oszacować częstotliwość i siłę 32 emocji, które na podstawie analiz statystycznych tworzą trzy segmenty: optymizmu i zadowolenia; przygnębienia i zaniepokojenia oraz rozmarzenia i zakochania.

Tabela 6 obrazuje wyniki średnie i odchylenia standardowe obu grup w odniesieniu do poszczególnych segmentów emocji w kontekście ich częstotliwości występowania i siły. Wartości testu t określającego poziom istotności różnic pomiędzy średnimi wykazał brak zróżnicowania pomiędzy badanymi grupami tak w odniesieniu do częstotliwości, jak i siły przeżywanymi poszczególnymi emocjami.

Gdy porównamy otrzymane w tym badaniu wyniki z tymi, które służyły do psychometrycznych analiz kwestionariusza „Nasze emocje”, to można zauważyć, że plasują się one w podobnych przedziałach, z wyjątkiem częstotliwości przeżywania emocji składających się na segment zadowolenia w grupie więźniów. Średnia tej grupy badanych jest wyższa od badanych w roku 2010 (wynosiła wtedy 2,1), co może mieć związek z pozytywnymi zmianami dokonywanymi w odbywaniu kary pozbawienia wolności i możliwości uczestnictwa skazanych w różnorodnych programach edukacyjnych i resocjalizacyjnych.

O wpływie przeżywanymi emocjami na zachowanie, myślenie, spostrzeżenie oraz ogólny nastrój emocjonalny świadczy nie tylko częstotliwość

**Tabela 6.** Średnie i odchylenia standardowe dla obu grup w odniesieniu do przejawiania emocji w tzw. segmentach

Segmenty	Skazani		Grupa kontrolna	
	Średnia	Odchyl. stand.	Średnia	Odchyl. stand.
Zadowolenia — częstotliwość (I)	3,17	0,75	3,07	0,84
Zadowolenia — siła (II)	2,64	0,83	2,71	0,92
Przygnębienie — częstotliwość (I)	2,60	0,80	2,64	0,84
Przygnębienie — siła (II)	2,35	0,86	2,32	1,07
Rozmarzenie — częstotliwość (I)	2,88	0,87	2,84	1,04
Rozmarzenie — siła (II)	2,13	1,11	2,07	1,22

Źródło: badania własne.

przeżywanych emocji, lecz także ich siła. Te, które występują często i z większą siłą, mają decydujący wpływ na funkcjonowanie osoby. Również emocje występujące z dużą siłą, ale nawet rzadziej mogą mieć istotne znaczenie w konkretnej sytuacji, np. prowadzić do zachowań niezgodnych z normami. Natomiast emocje pojawiające się często nadają specyficzny koloryt emocjonalny danej osobie. W jakim stopniu badane grupy różnią się w tym zakresie, postanowiono sprawdzić za pomocą zależności korelacyjnych pomiędzy siłą i częstotliwością poszczególnych segmentów emocji (por. tab. 7 i 8).

**Tabela 7.** Korelacje pomiędzy segmentami z uwzględnieniem częstotliwości i siły w grupie więźniów

Segmenty		Segmenty					
		Częstotliwości			Siły		
		Zadowolenia	Przygnębienia	Rozmarzenia	Zadowol.	Przyg.	Rozm.
Częstotliwość	Zadowol.		-0,087	0,567	0,759	-0,187	0,362
	Przyg.	-0,087		0,284	0,027	0,560	0,124
	Rozm.	0,567	0,284		0,493	-0,094	0,481
Siła	Zadowol.	0,759	0,027	0,493		-0,294	0,631
	Przyg.	-0,187	0,560	-0,094	-0,294		0,011
	Rozm.	0,362	0,124	0,481	0,631	0,011	

Źródło: badania własne.

W grupie skazanych wysokie współczynniki korelacji dotyczą emocji tworzących segment zadowolenia i rozmarzenia. Częstotliwość zadowolenia jest związana z częstotliwością rozmarzenia i siłą zadowolenia, są to

korelacje dwustronne. Natomiast emocje tworzące segment przygnębienia są wzajemnie powiązane ze względu na siłę i częstotliwość również dwustronnie.

**Tabela 8.** Korelacje pomiędzy częstotliwością i siłą przeżywanych emocji według segmentów w grupie kontrolnej

Segmenty		Segmenty					
		Częstotliwości			Siły		
		Zadowol.	Przygn.	Rozm.	Zadowol.	Przygn.	Rozm.
Częstotliwość	Zadowol.		0,125	0,739	0,665	0,041	0,428
	Przygn.	0,125		0,311	0,316	0,826	0,583
	Rozm.	0,739	0,311		0,495	0,267	0,493
Siła	Zadowol.	0,665	0,316	0,495		0,235	0,663
	Przygn.	0,041	0,823	0,267	0,235		0,536
	Rozm.	0,428	0,583	0,493	0,663	0,536	

Źródło: badania własne.

Grupa kontrolna różni się od grupy skazanych tym, że zarówno emocje wchodzące w skład segmentu zadowolenia, jak i rozmarzenia są również skorelowane z emocjami przygnębienia, zaniepokojenia. Wynik ten może świadczyć o bardziej zróżnicowanej strukturze reagowania emocjonalnego w grupie kontrolnej przy jednoczesnym większym udziale czynnika poznawczego w stosunku do reagowania reaktywnego, zmysłowego.

Zależności korelacyjne pomiędzy cenionymi wartościami, częstotliwością i siłą przeżywanych emocji oraz strategiami działania zostaną ukazane na podstawie analiz korelacji Spearmana (ze względu na charakter psychometryczny zmiennych badających emocje), a następnie wykorzystane będą w procedurze dendrytów pozwalającej uchwycić jakościowe różnice pomiędzy grupami.

Korelacje Spearmana pomiędzy segmentami emocji mierzonymi siłą i częstotliwością strategii działania ujawniły, że segment przygnębienia jest związany na poziomie istotności statystycznej z wyborem strategii rezygnacji i bezwzględności w grupie więźniów. W grupie kontrolnej jest podobnie, ale dodatkowe zależności są pomiędzy częstotliwością rozmarzenia a strategią ataku (por. tab. 9).

W grupie więźniów wartości witalne, sprawności i siły oraz święte religijne korelują z siłą przeżywanych emocji tworzących segment roz-

**Tabela 9.** Korelacje Spearmana pomiędzy częstotliwością i siłą emocji a strategiami działania w grupie więźniów (A) i kontrolnej (B)

Segmenty (grupa A)		Strategie		
		Ataku	Rezygnacji	Bezwzględności
Częstotliwości	Zadowolenia	0,154	-0,188	-0,251
	Przygnębienia	-0,169	0,432*	0,195
	Rozmarzenia	-0,089	-0,121	-0,196
Siły	Zadowolenia	0,128	-0,025	-0,220
	Przygnębienia	-0,153	0,316	0,367*
	Rozmarzenia	0,111	0,008	0,004
Segmenty (grupa B)		Strategie		
		Ataku	Rezygnacji	Bezwzględności
Częstotliwości	Zadowolenia	0,126	-0,039	-0,001
	Przygnębienia	0,182	0,300*	0,078
	Rozmarzenia	0,311*	0,064	0,252
Siły	Zadowolenia	0,123	-0,099	-0,092
	Przygnębienia	0,023	0,547**	0,195
	Rozmarzenia	0,180	0,047	0,034

\* oznaczono korelacje istotne na poziomie 0,05 zaś \*\* na poziomie 0,01 i wyższe

Źródło: badania własne.

marzenia; wartości witalne ( $r = 0,425$ ); sprawności i siły wytrzymałości ( $r = 0,430$ ), wartości święte religijne ( $r = 0,426$ ). Wynik ten może być potwierdzeniem wcześniejszej konstatacji, że więźniowie działają bardziej na poziomie reaktywnym niż poznawczym. Natomiast wartości hedonistyczne korelują ujemnie ze strategiami rezygnacji ( $r = -0,378$ ) i bezwzględności ( $r = -0,404$ ), a wartości moralne ze strategią ataku ( $r = 0,394$ ) i ujemnie ze strategią bezwzględności ( $r = -0,541$ ). Kierunek stosowania strategii ataku uzależniony jest od preferencji wartości moralnych i faktycznego respektowania norm moralnych.

W grupie kontrolnej ujemnie korelują wartości moralne ze strategią bezwzględności ( $r = -0,303$ ). Wartości hedonistyczne korelują z siłą segmentu rozmarzenia ( $r = 0,343$ ), podobnie z tym segmentem korelują wartości sprawności i siły ( $r = 0,380$ ) oraz wartości święte religijne ( $r = 0,420$ ). Ujemnie korelują wartości święte świeckie z częstotliwością zadowolenia ( $r = -0,355$ ) i częstotliwością segmentu rozmarzenia ( $r = 0,372$ ), święte religijne z częstotliwością ( $r = 0,365$ ) oraz siłą ( $r = 0,452$ ) zadowolenia. Segment przygnębienia koreluje w grupie kontrolnej dwustronnie ze strate-

gią rezygnacji ( $r = 0,479$ ). Procedura dendrytowa odwołująca się do najwyższych współczynników korelacji ukazuje charakterystyczne powiązania pomiędzy badanymi zmiennymi.

W grupie osób odbywających karę pozbawienia wolności na podstawie najwyższych współczynników korelacji Spearmana pomiędzy analizowanymi zmiennymi można wyróżnić aż 5 podgrup różniących się między sobą powiązaniem pomiędzy emocjami, wartościami i strategiami działania jako czynnikami motywacyjnymi. Pierwsza grupa osób określona mianem zadowolonych to ci, którzy przeżywają często i silnie emocje składające się na segment zadowolenia i często ulegają emocjom należącym do segmentu rozmarzenia. Druga grupa określona mianem zakorzenionych w swoich działaniach podlega sile emocji rozmarzenia i zadowolenia, z którymi powiązane są wartości święte świeckie i prawdy. Trzecia grupa to osoby zaniepokojone, przygnębione, które motywowane są częstotliwością i siłą emocji tworzących segment przygnębienia. Czwarta grupa może być nazwana twardzielami, gdyż syndrom motywacyjny tworzą wartości witalne, wyrażające się zarówno w sprawności i sile, jak i wytrzymałości, albo mięczakami, gdy silniejsze są wartości święte religijne i strategie ataku lub rezygnacji (korelacja ujemna).

Piątą grupę charakteryzuje syndrom motywacyjny składający się z wartości moralnych i estetycznych oraz hedonistycznych, a także strategią bezwzględności, jest to grupa chwiejnych moralnie.

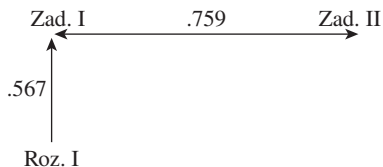
Niepodważalnym atutem przeprowadzonych analiz jest potwierdzenie głoszonej tezy G. Allporta (1988) o indywidualnym i niepowtarzalnym charakterze osobowości i układach motywacyjnych. Nieliczna grupa skazanych jest w swoim składzie dosyć zróżnicowana, choć każda z tych osób odbywa karę pozbawienia wolności za naruszenie prawa. Wyniki te potwierdzają także napotykanie nieustannie trudności na drodze do zaproponowania uniwersalnej teorii wyjaśniającej zachowania przestępcze z pozycji zmiennych psychologicznych. Tak więc zarówno wyjaśnianie przyczyn, jak i późniejsze działania zmierzające do zmiany funkcjonowania społecznego danej osoby muszą mieć charakter podejścia indywidualnego, a nie uniwersalnego.

W grupie kontrolnej wyodrębniono 4 układy motywacyjne. Można powiedzieć, że badani z tej grupy podlegali silniejszej i bardziej wyrazistej socjalizacji kulturowej niż osoby odbywające karę pozbawienia wolności. Pierwsza grupa to tzw. emocjonalni, których głównymi skła-



**Wykres 23.** Dendryty według najwyższych współczynników korelacji Spearmana grupa skazanych

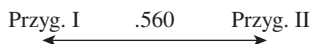
I.



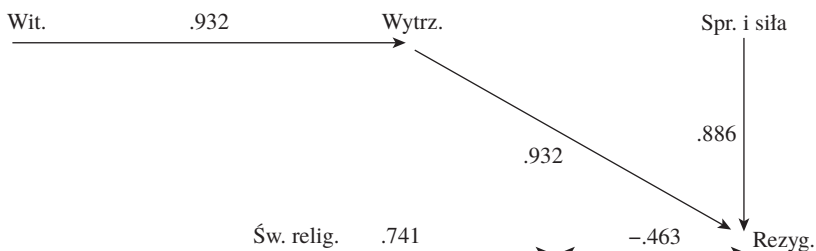
II.



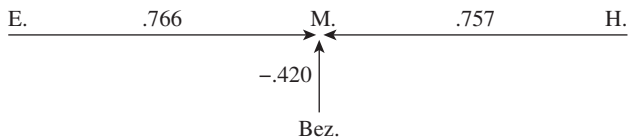
III.



IV.



V.



dowymi układu motywacyjnego jest częstotliwość i siła dwóch segmentów emocjonalnych: zadowolenia i rozmarzenia. Druga grupa — osób religijno-moralnych, dla których podstawowymi czynnikami motywacyjnymi są wartości moralne i święte, tak świeckie, jak i religijne. Trze-

cia grupa — zaniepokojeni, przygnębieni, ale stosujący różne strategie działania, kierujący się częstotliwością i siłą emocji segmentu przygnębienia.

Czwarta grupa (twardziele), dla której najważniejsze są wartości witalne, sprawności i siły, wytrzymałości, ale ich witalna siła motywacyjna opiera się na wartościach prawdy, estetycznych i hedonistycznych (por. wykresy dendrytów).

Podsumowując, należy przede wszystkim zaznaczyć, że mimo niewielkiej liczebności badanych grup udało się uchwycić pewne istotne prawidłowości w sferze motywacyjnej osób skazanych i z grupy kontrolnej.

Po pierwsze, w obu badanych grupach nie ujawniły się prawidłowości dotyczące hierarchii wartości założonej przez M. Schelera. W grupie kontrolnej najbardziej cenionymi wartościami okazały hedonistyczne i estetyczne (7. sten), a w grupie skazanych wartości witalne ze szczególnym naciskiem na sprawność i siłę (6. sten). Najmniej cenione wartości w grupie skazanych to wartości święte religijne (4. sten), a w grupie kontrolnej — święte świeckie, również 4. sten. Według M. Schelera winny one znajdować się na szczycie hierarchii wartości, jako wartości duchowe nadające cel i sens życia.

Po wtóre, test *t* różnic między średnimi ujawnił istotne różnice pomiędzy grupami w preferencji wartości hedonistycznych, estetycznych, wytrzymałości i świętych religijnych. Zważywszy, że w grupie kontrolnej wartości hedonistyczne są skorelowane z wartościami estetycznymi, a te z wartościami prawdy, można przypuszczać, że racjonalność, logiczność, wiedza oraz piękno kształtują w tej grupie ocenę tego, co przyjemne, a także co służy sile i dobrej kondycji biologicznej. Inaczej jest w grupie osób skazanych, gdzie wartości hedonistyczne wpływają na preferencję wartości moralnych, które z kolei decydują o wyborze strategii bezwzględności dodatniej lub ujemnej i preferencji wartości estetycznych.

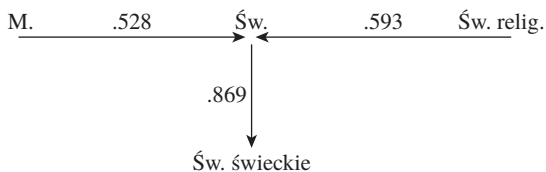
Po trzecie, w obu badanych grupach bardzo wyraźnie dane korelacyjne pozwalają wyodrębnić osoby, których głównymi czynnikami motywacyjnymi są emocje dodatnie lub ujemne, i osoby, których sfera motywacyjna to przede wszystkim układy wartości. Strategie działania w grupie skazanych okazały się skorelowane z wartościami witalnymi i religijnymi, a w grupie kontrolnej z emocjami przygnębienia i zaniepokojenia.

**Wykres 24.** Dendryty według najwyższych współczynników korelacji Spearmana grupa kontrolna

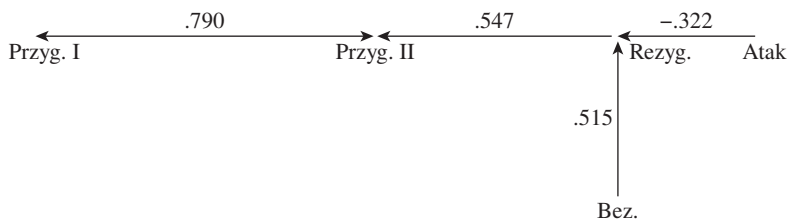
I.



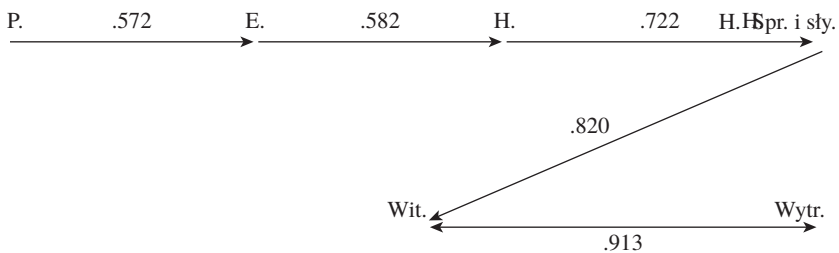
II.



III.



IV.



Przeprowadzone analizy dają mocne podstawy do prowadzenia dalszych badań na większych i zróżnicowanych socjogeograficznie i demograficznie grupach.

**Bibliografia**

- Allport, Gordon W. (1988) *Osobowość i religia*. Warszawa: Instytut Wydawniczy PAX.
- Brzozowski, Piotr (1995) *Skala Wartości Schelerowskich — SWS: Podręcznik*. Warszawa: Pracownia Testów Psychologicznych PTP.
- Ostrowska, Krystyna (2002) *Kwestionariusz A-R: Podręcznik*. Warszawa: Centrum Metodyczne Pomocy Psychologiczno-Pedagogicznej.
- Ostrowska, Krystyna (2012) *Emocjonalny portret Polaków*. Warszawa: Oficyna Wydawniczo-Poligraficzna „Adam”.