

Adam Kudła

Prace konserwatorskie w województwie katowickim w latach 1973-1982

Ochrona Zabytków 36/3-4 (142-143), 283-292

1983

Artykuł został zdigitalizowany i opracowany do udostępnienia w internecie przez Muzeum Historii Polski w ramach prac podejmowanych na rzecz zapewnienia otwartego, powszechnego i trwałego dostępu do polskiego dorobku naukowego i kulturalnego. Artykuł jest umieszczony w kolekcji cyfrowej bazhum.muzhp.pl, gromadzącej zawartość polskich czasopism humanistycznych i społecznych.

Tekst jest udostępniony do wykorzystania w ramach dozwolonego użytku.

Sprawozdanie obejmuje działalność konserwatorską stanowiącą w dużej mierze kontynuację prac realizowanych w cyklu wieloletnim na terenach, które do 1975 r. wchodziły w skład województwa katowickiego oraz przyłączonych po tym roku z województw: krakowskiego i opolskiego¹.

W pierwszych latach okresu sprawozdawczego koncentrowano środki na przedsięwzięciach kompleksowych, mających na celu nie tylko wzmocnienie substancji obiektu oraz przystosowanie go do dzisiejszych potrzeb użytkowych, ale również dokonanie niezbędnego rozpoznania naukowego. Zasadę tę stosowano m.in. przy konserwacji trwałych ruin w Ogrodzieńcu² i Dankowie, przy zespole podworskim w Będzinie-Gzichowie oraz przy dworze w Dobieszowicach.

W połowie lat siedemdziesiątych z inicjatywy Konserwatora duże zakłady przemysłowe podjęły się zagospodarowania nie użytkowanych dotychczas obiektów zabytkowych. Dzięki temu odnowiono pałac w Rybnej, zamek w Sosnowcu i pałacyk myśliwski w Paprocianach, a zaawansowane są prace konserwatorskie przy pałacach w Grodźcu i Sosnowcu oraz rozpoczęte przy dworach w Łęczozku i Krzykawce.

Trudności gospodarcze na początku lat osiemdziesiątych zahamowały udział środków ze źródeł pozakonserwatorskich w zagospodarowywaniu obiektów zabytkowych, co spowodowało konieczność ograniczenia działań do prac zabezpieczających. Właśnie tego typu prace podjęte zostały w ostatnich dwóch latach przy zespole pałacowo-klasztornym w Rudach i przy fortyfikacjach bastionowo-ziemnych w Pilicy. Do prowadzenia prac zabezpieczających zmuszono również właścicieli pałaców w Krowiarkach, Trzebini i Bycinie.

Wiele uwagi poświęcono problemom ochrony zabytków z przełomu XIX i XX w., dzięki czemu możliwe było sporządzenie katalogu zabytków architektury w aglomeracjach górnośląskich i rozpoznanie stanu posiadania w dziedzinie zabytków przemysłowych. Natomiast w takich zespołach urbanistycznych, jak Cieszyn, Bielsko, Pszczyna, Sławków, podjęto prace przedprojektowe — badawcze i inwentaryzacyjne, związane z ich przyszłą rewaloryzacją.

Dzięki właściwie prowadzonym badaniom stratygrafii tynków, podczas prac remontowo-konserwatorskich odkryto malowidła ścienne, np. w kościołach w Cwiklicach, Koziegłowach i w Św. Bartłomieju w Gliwicach oraz w pałacu w Będzinie-Gzichowie, w zamku sieleckim w Sosnowcu i w dworze w Stodołach.

Poniżej przedstawiamy jedynie ważniejsze prace prowadzone w woj. katowickim w latach 1973—1982.

ZABYTKI URBANISTYKI

Bielsko — miasto w obecnym kształcie składa się z średniowiecznego układu owalnicowego po zachodniej stronie rzeki Białki i siedemnastowiecznej Białej po jej stronie wschodniej. Pomiędzy nimi, a szczególnie na obrzeżach, powstały na przełomie XIX i XX w. wysockiej klasy zespoły architektoniczne. Napływ środków inwestycyjnych w związku z budową w latach siedemdziesiątych Fabryki Samochodów Osobowych umożliwił przebudowę miejskiej sieci komunikacyjnej oraz częściową rewaloryzację starówki. Z planów zagrażających przetrwaniu zwłaszcza wielkomiejskiej zabudowy modernistycznej sprzed pierwszej wojny światowej zrealizowana została na szczęście jedynie częściowa przebudowa głównego ciągu komunikacyjnego północ-południe. Spowodowało to wyburzenie prawostronnej zabudowy ul. Zamkowej z pawilonami handlowymi u podnoża wzgórza zamkowego. Skutecznie natomiast przeciwstawiono się projektowi przebiccia ciągu o kierunku wschód-zachód, przedsięwzięcie to spowodowałoby likwidację zabudowy przy ul. Smółki i ul. Chrobrego. Częściową rekompensatą tych strat było uczynienie murów obronnych zamku i miasta. Przygotowując starówkę do rewaloryzacji przeprowadzono inwentaryzację pomiarową i badania architektoniczne w obrębie ulic Słowackiego, Ordona, Kosmonautów i Podocienie. Autorami prac były Miejskie Przedsiębiorstwo Geodezyjne i PKZ — Oddział w Krakowie.

Bytom — miasto z trzynastowiecznym planem urbanistycznym, relikwiami umocnień obronnych i średniowiecznym kościołem farnym prezentuje znaczące wartości zabytkowe z racji zasobów budownictwa z XIX—XX w., szczególnie historyzmu, secesji i modernizmu. Zagrożenie tej substancji poprzez eksploatację złóż węgla, a także wskutek programu modernizacji spowodowało konieczność przeprowadzenia w latach 1974—1975 ewidencji zabytków architektury miasta wraz z ich waloryzacją oraz opracowanie studiów historyczno-urbanistycznych. Autorem powyższych opra-

cowań był zespół z krakowskich PP PKZ.

Plan szczegółowy zagospodarowania centrum miasta, którego częściowa realizacja w 1979 r. spowodowała wyburzenie jednego z kwartałów z zabudową po 1865 r., został podważony i jest ponownie opracowywany. Budynki przeznaczone do likwidacji zostały spenetrowane pod kątem detalu i wyposażenia architektonicznego, kwalifikującego się do demontażu i zabezpieczenia. Z ogólnej ilości udokumentowanych elementów udało się odzyskać jedynie część, wskutek niezadawalającego ich zabezpieczenia przez siły porządkowe miasta.

Podjęte w trakcie wyburzeń badania archeologiczne, których celem było uchwycenie średniowiecznych obwarowań miejskich, nie przyniosły oczekiwanych rezultatów wskutek całkowitego niemal zniszczenia warstw kulturowych przez dziewiętnastowieczną działalność budowlaną. Zidentyfikowano jedynie niewielki odcinek fundamentów murów z okresu średniowiecza, co pozwoliło określić linię przebiegu pierwszego pierścienia zachodnich obwarowań miasta.

Badaniami architektonicznymi kierował doc. dr Fr. Maurer, archeologicznymi — mgr J. Pierzak.

Chorzów — miasto obejmuje układ trzynastowieczny o charakterze wiejskim oraz z przełomu XIX i XX w. z zabudową wielkomiejską. Sporządzony w 1977 r. plan zagospodarowania miasta zakładający modernizację siatki komunikacyjnej zagrażał przetrwaniu przeważającej części starych struktur.

Pełna kartoteka obiektów kwalifikujących się do ochrony konserwatorskiej oraz studium historyczno-urbanistyczne wraz z wytycznymi konserwatorskimi opracowanymi przez krakowski Oddział PP PKZ umożliwiły podważenie planu przebudowy miasta.

Cieszyn — miasto, o wiekowych tradycjach osadniczych i lokacji na prawach magdeburskich w 1364 r. Jeden z najcenniejszych zespołów urbanistycznych z zachowanymi śladami działalności budowlanej z okresu romańskiego, gotyckiego, renesansu, a szczególnie klasycyzmu. Decyzje rządowe w sprawie objęcia miasta programem rewaloryzacji zapadły wprawdzie dopiero pod koniec lat siedemdziesiątych, lecz prace przygotowawcze podjęto już w 1972 r. Z inicjatywy WKZ, Instytut Podstaw i Rozwoju Architektury Politechniki Warszawskiej pod kierownictwem doc. dra arch. A. Gruszeckiego opracował zasady rewaloryzacji, które w literaturze fachowej popularyzowane zostały jako „karta cieszyńska”, studium historyczno-urbanistyczne, katalog zabytków architektury z drugiej po-

¹ A. Kudła, *Prace konserwatorskie — województwo katowickie 1959—1972*, „Ochrona Zabytków”, nr 3, 1973, s. 209—216.

² A. Kudła, *Realizacje konserwatorskie przy ruinach zamków i strażnic w katowickiej części jury krakowsko-częstochowskiej*, „Ochrona Zabytków”, nr 1—2, 1977 s. 28—30.

łowy XIX i XX w. oraz studium sanacji. Równocześnie Miejskie Przedsiębiorstwo Geodezyjne w Krakowie podjęło inwentaryzację urbanistyczną i architektoniczną poszczególnych kwartałów budowlanych; do końca 1975 r. wykonane zostały pomiary w skali 1:200 i 1:50 zabudowy ujętej ulicami: Armii Czerwonej, Zamkowej, Przykopa, Fredry i Menniczej. PP PKZ — Oddział Kraków, poprzez utworzoną w Cieszynie pracownię projektową i komórkę PDH, wykonały zbiorcze studium historyczno-architektoniczne dla pierzei wschodniej, kompleksu ratuszowego wraz z d. teatrem, budynkami przy ul. Menniczej 46 i Szersznika 3 oraz badania architektoniczne fasad budynków w pierzejach rynku.

Badaniami architektonicznymi i pomiarem inwentaryzacyjnym objęto również mury obronne na górze zamkowej.

Grupa robót PKZ oraz miejskie służby remontowo-budowlane rozpoczęły wdrażanie wyników badań architektonicznych. W pierzejach rynku, wykazujących nawarstwienia stylowe od renesansu do historyzmu, odsłonięto ceglane łuki arkadowych podcieni i blendy dekoracyjne w szczytach budynków. Przeprowadzono prace konserwatorsko-budowlane w osiemnastowiecznej kamienicy przy ul. Menniczej 46 i rozpoczęto w kamienicy przy ul. Srebrnej 5.

ZABYTKI ARCHITEKTURY

Będzin-Gzichów — założenie podworskie. Prace, które rozpoczęto w 1972 r., kontynuowane były zarówno przy dworze (z 1702 r.), jak też przy zabudowaniach gospodarczych i parku.

Zabudowania gospodarcze zostały przystosowane do funkcji administracyjno-produkcyjnej i w 1979 r. przekazane krakowskiemu Oddziałowi PP PKZ. Zachowano pierwotny gabaryt i wystrój architektoniczny elewacji zewnętrznych, natomiast podniesiono o jedną kondygnację skrzydła północne i wschodnie, co spowodowało zmiany elewacji wewnętrznych. W zabudowaniach tych ulokowano: warsztat ślusarski, stolarnię, magazyny, biura wraz z zapleczem socjalnym, a w przyszłości znajdują się tam pracownie specjalistyczne.

Prace przy dworze po 1976 r. — kiedy to wykonano stalową więźbę dachową, pokryto ją blachą miedzianą oraz wykonano stropy ognioodporne i dwie awaryjne klatki schodowe — uległy wyraźnemu ograniczeniu. W kilku pomieszczeniach odkryto fragmenty osiemnastowiecznej polichromii, co spowodowało konieczność wprowadzenia zmian w projekcie instalacji c.o. Dopiero po podjęciu w 1979 r. decyzji o podłączeniu dworu i zabudowań gospodarczych do miejskiej sieci grzewczej pracom nadano oczekiwany rytm. Wykonano instalacje c.o., wodnokanalizacyjne, elektryczne i przeciwpożarowe, położono tynki wewnętrzne, zakonser-

wowano i częściowo zrekonstruowano sztukaterie na sufitach, oczyszczono i wyreperowano drewniane odrzwia oraz niektóre skrzydła drzwiowe. W pomieszczeniach ekspozycyjnych położono mozaikową posadzkę (na wzór zachowanej). Na poddaszu umieszczono pomieszczenia magazynowe i pracownie. Klasykistyczna polichromia w trzech pomieszczeniach pierwszego piętra została w całości odsłonięta i zabezpieczona. Poddano konserwacji dwa pochodzące z tej samej epoki kominki oraz niektóre elementy boazerii. Na elewacjach położono nowe tynki, po uprzednim przebadaniu stratygrafii starych, i odtworzono wystrój architektoniczno-rzeźbiarski. Kamieniarkę w zwieńczeniu ryzalitu środkowego i portalu

wejścia głównego oczyszczono, fragmentarycznie utwardzono i wytaśzłowano. W otworach okiennych obu kondygnacji założono ozdobne kute kraty. Nad realizacją projektu nadzór pełniła mgr inż. W. Łopata, konserwację polichromii przeprowadził w ramach PKZ zespół z mgr. R. Krzemińskim i mgr. J. Gałaszkiem, zaś kominków mgr A. Stawarz poprzez katowicką PSP. Całkowite ukończenie prac i przekazanie dworu Muzeum Zagłębia nastąpiło w 1982 r.

Oficyna — trzeci komponent założenia podworskiego — od kilku lat pozbawiona była użytkownika i ulegała szybkiej rujnacji. Plany miejscowych władz urzędzenia w niej domu noclegowego PTTK, a następnie młodzieżowego domu kultu-

1. 2. Będzin-Gzichów, dwór Miroszewskich z 1702 r., widok od wschodu, stan podczas prac konserwatorskich (fot. A. Kudła) i po konserwacji (fot. W. Cwikliński, 1983)



ry nie zostały zrealizowane, wobec czego podjęto inicjatywę wykorzystania oficyny na mieszkania i hotel dla pracowników przyszłego Zakładu PKZ. Opracowany przez mgr inż. W. Łopatową projekt techniczny umożliwił rozpoczęcie na przełomie lat 1981 i 1982 prac budowlano-konserwatorskich.

Prace w parku (o powierzchni ok. 2 ha) zostały przeprowadzone na podstawie projektu rekompozycji opracowanego w 1976 r. przez mgr W. Gengę z Instytutu Urbanistyki i Planowania Przestrzennego z Politechniki Krakowskiej; projekt zakładał rekultywację trawników, odtworzenie układu komunikacyjnego, uczynienie historycznej konfiguracji terenu oraz konserwację i uzupełnienie drzewostanu. Prace wykonane zostały przez będziniński Zakład Zieleni Miejskiej i Przedsiębiorstwo Budowy Dróg i Mostów. W parku przed elewacją zachodnią ustawiono ponownie kamienne figury „Bachusa i Bachantki” z 1718 r., poddane uprzednio konserwacji w krakowskim Oddziale PKZ.

Bycina. W pałacu barokowym z 1700 r. w skrzydle użytkowanym w końcu lat sześćdziesiątych wystąpił stan zagrożenia, nieszczelność pokrycia dachowego i uszkodzenia koszy powodowała zaciekanie wnętrza, w tym barokowej polichromii figuralnej w pomieszczeniu kaplicy. W związku z czym administrator obiektu — Zakład Remontowy GKIM w Toszku dokonał w sezonie letnim 1981 r. remontu więźby i pokrycia dachowego.

Bytom. Budynek przy ul. Armii Ludowej, d. starostwo, eklektyczny z końca XIX w., przejęty od Przedsiębiorstwa Miernictwa Górniczego i adaptowany na cele muzealne. Remont obejmował kosmetykę klinkierowej elewacji, oczyszczenie kamiennych detali architektonicznych, uszczelnienie pokrycia dachu, przywrócenie wnętrzaom dawnego charakteru, likwidację ognisk grzyba, konserwację wyposażenia (stolarstwa okien i drzwi, boazerii, faset, plafonu).

Chorzów — skansen. Ukończone zostały prace przy ukształtowaniu, uzbrojeniu i rekultywacji terenu, kontynuowano zaś wykańczanie wcześniej postawionych oraz montaż nowych obiektów. Oprócz 21 obiektów zmontowanych do 1972 r. postawiono 13 następujących, tj. chatę tkacza, świetlicę z Brennej, chałupę z Dzieńkowic, Panewnik, Krasów, Kaliny i Brennej, areszt sołectki z Skrzyszowa, karczmę z Świerczyńca, spichlerze z Simoradza i Wojkowic, stodołę z Miedar, szopę na siano z Istebnej. Cztery dalsze obiekty — chaty z Istebnej i Strzemieszyc, dom sołtysa z Katowic oraz stodoła z Brzeź — zostały rozebrane i są zmagazynowane na terenie zaplecza budowlanego skansenu. Z łącznej liczby obiektów zmontowanych ukończono pra-



3. Chorzów, skansen, zagroda z subregionu Górzan, chałupa Krasów podczas montażu (fot. W. Cwikliński, 1983)

ce wykończeniowe przy 26. Przy dwóch zagrodach — z Frydza i Bruska — urządzono obejścia. Skansen chorzowski, jako Górnośląski Park Etnograficzny, został przekazany do zwiedzania w maju 1975 r.

Cieszyn. Kościół par. Św. Marii Magdaleny, gotycki, z XIII—XIV w., przebudowany w epoce późnego baroku (po pożarze w 1789 r.). Podczas prac elewacyjnych odsłonięto gotycki wątek murów i masywerki wraz z fragmentami laskowania w ostrołukowych blendach otworów okiennych.

Czechowice-Dziedzice. Spichlerz z XVII—XVIII w., dwukondygnacyjny, częściowo podpiwniczony, z cegły. Przeznaczony do adaptacji na bibliotekę, izbę regionalną i klub rolnika. Obiekt został doraźnie zabezpieczony w części dachowej. Projekt kapitalnego remontu i adaptacji opracowała arch. M. Czekieruk z krakowskiego Oddziału PKZ.

Danków. Twierdza z 1632 r., zbudowana na miejscu piętnastowiecznego zamku, zachowała się jako ruina. Zapoczątkowane w 1972 r. prace konserwatorskie, mające na celu zabezpieczenie obiektu, były kontynuowane do 1975 r. Obejmowały one przecerowanie spękanych murów i uzupełnienie ich zmuszającego lica, zabezpieczenie korony i wzmocnienie ścian budynku bramowego oraz odgruzowanie fos i wykarczowanie dziko wyrosłych drzew. Wykonawstwo poprzedzały badania naukowe, przeprowadzone przez Instytut Podstaw i Rozwoju Architektury PW pod kierunkiem doc. dra arch. A. Gruszeckiego przy współpracy archeologów mgr W. Hrebendowej i mgr E. Szydłowskiej. Akademia Rolnicza w Krakowie sporządziła pomiar fotogrametryczny całego założenia fortecznego.

Dobieszowice. Dwór z ok. 1653 r., murowany z kamienia, przebudowany w XIX w., dwukondygnacyjny, podpiwniczony, kryty dachem czterospadowym. Piwnice sklepione, w pomieszczeniach parteru i piętra stropy belkowane. W kilku otworach okiennych zachowały się obramienia kamienne. Był częściowo użytkowany, bardzo zaniedbany. W wyniku prac remontowo-konserwatorskich przywrócono budowli dawny układ wnętrza oraz historyczną sylwetę poprzez rozbiórkę późniejszych przybudówek i wykonanie dachu polskiego. Osłabione belki stropów podwieszono zostały do stropów ognioodpornych, fragmentarycznie uzupełnione i utwardzone. W piwnicach umieszczono kotłownię i klub młodzieżowy, w pozostałych kondygnacjach bibliotekę, świetlicę, salki wystawowe, pokoje administracyjne, gościnne, dwupokojowe mieszkanie. Prace zostały zrealizowane na podstawie projektu mgr inż. G. Faryaszewskiej z krakowskiego Oddziału PKZ. To przedsiębiorstwo było także wykonawcą prac budowlano-konserwatorskich i instalacyjnych. Obiekt przekazano do użytku w 1975 r.

Grodzic. Pałacyk, wzniesiony w latach 1835—1836 według projektu Fr. M. Lanciego, murowany, otynkowany, dwukondygnacyjny, ze sklepieniami piwnicami, otoczony krajobrazowym parkiem z XIX w. Zdeastwowany przez opodal położony PGR. Początkowo przewidywano do zagospodarowania dla potrzeb Wojewódzkiego Ośrodka Kultury, następnie jednak przejęty przez Dąbrowskie Zjednoczenie Przemysłu Węglowego z przeznaczeniem na ośrodek szkoleniowy. Prace remontowo-konserwatorskie zostały rozpoczęte w 1979 r. na podstawie projektu opracowanego przez mgr inż. D. Jakubowska z krakowskiego Oddziału PP PKZ i obejmowały wymianę zbutwiałych stro-



4. 5. Dobieszowice, dwór z 1653 r., widok od południowego wschodu, stan przed konserwacją (fot. Dworaczek, 1967) i po konserwacji (fot. A. Kudła)

pów drewnianych na ognioodporne, zużytej stolarki okien i drzwi, wzmocnienie konstrukcji więźby dachowej i pokrycia jej blachą miedzianą. Detale rzeźbiarskie zostały zrekonstruowane przez toruński Oddział PP PKZ. Wykonawstwo prowadzone przez dział budowlany KWK „Jowisz” w Będzinie zostało przerwane latem 1981 r.

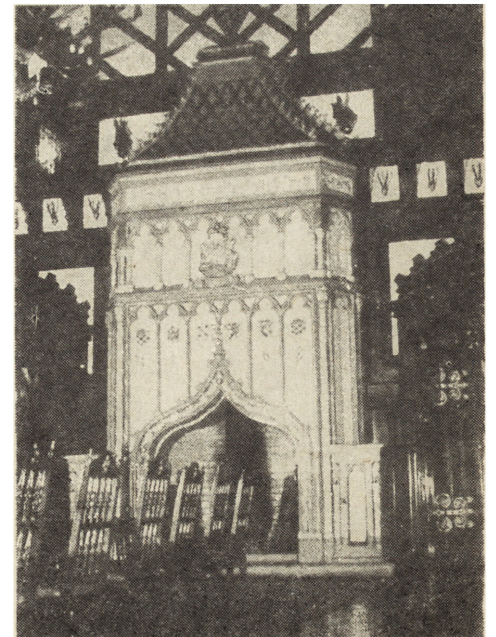
Krzykawka. Dworek staropolski z XVIII w., przebudowany w XIX w., drewniany, ściany konstrukcji wieńcowej, z kolumnowym gankiem od strony południowej i dachem łamanym pokrytym gontem. Tynkowany od wewnątrz i ze-

wnątrz. Dwutraktowy, z pozostałościami polichromowanej dekoracji desek powalowych i belek stropowych oraz mozaikowych podłóg. Dworek zaniedbany przez Stadninę Koni PGR w Trzebiesławicach, został przejęty w ramach mecenatu nad zabytkami przez Hutnicze Przedsiębiorstwo Remontowe, które zorganizowało zaplecze budowlane oraz wykonało następujące prace: zbitcie tynków, podstemplowanie stropów, rozebranie późniejszej przybudówki. Dokumentacja została opracowana w Biurze Projektów w Krakowie. Przewiduje ona wybudowanie ścian murowanych, zagospodarowanie poddasza, częściową wymianę elementów wię-

źby dachowej, podwieszenie obecnego polichromowanego stropu drewnianego do ognioodpornego, w powiększonych piwnicach ma być umieszczona kotłownia. Projektowana funkcja obiektu — muzealno-wypoczynkowa. Prace zostały przerwane w jesieni 1980 r. Obiekt oczekuje nowego gospodarza.

Krowiarki. Zespół pałacowo-parkowy, obejmujący skrzydło piętrowe sprzed 1826 r. i dwupiętrowe wzniesione w 1898 r., neorenesansowy i neobarokowy. We wnętrzu części starszej znajduje się kilka sal reprezentacyjnych z bogatym wystrojem architekonicz-

6. 7. Paprocany (m. Tychy), pałacyk myśliwski z 1867 r., stan po konserwacji oraz kominek w sali reprezentacyjnej (fot. J. Gałaszek)



nym pochodzących z okresu przebudowy w trzeciej części XIX w.: sala balowa neorokokowa, jadalna neorenesansowa, mauretańska. Pałac, nie użytkowany od początku lat siedemdziesiątych, uległ zaniedbaniu. Pozyskany użytkownik — DRKP Rybnik, zamierzający zagospodarować obiekt na ośrodek rekreacyjno-leczniczy, przystąpił do opracowania dokumentacji projektowej, w tym także projektu zabezpieczenia doraźnego. W 1981 r. zrezygnował jednak z jego wykorzystania i oddał do dyspozycji WKZ kwotę 5 mln zł na zabezpieczenie obiektu. Prace powierzone zostały grupie robót Towarzystwa Miłośników Raciborza.

Młoszowa. Zespół pałacowy, wzniesiony w 1859 r. w stylu neogotyckim, obejmuje pałac, oficynę, baszty i bramy. Otoczony jest parkiem krajobrazowym. Użytkownik, po dokonaniu remontu pałacu i przystosowaniu go na ośrodek szkoleniowy spółdzielczości pracy, podjął prace konserwatorskie przy baszcie Florckiewiczów. Odbudowano części nadwątlonych murów i nakryto je stropami oraz prowizorycznym dachem. Z powodu braku wolnych mocy przerobowych w PP PKZ — Oddział Kraków prace zostały przerwane w 1979 r. Opracowana jest dokumentacja na remont oraz adaptacja arsenału i bramy wjazdowej.

Lipowiec. Skansen obejmujący budownictwo drewniane regionu nadwiślańskiego. Ukończono prace przy zagrodzie z Przeciszowa (chałupa i stodoła), z Podolsza (chałupa, stodoła, szopa na siano) domu z Alwerni, zaawansowano do stanu surowego zamkniętego okół wraz ze stodołą ze Staniątek oraz młyn wodny z Sadka. Kontynuowano prace przy kościółku z Ryczowa, położono posadzkę kamienną i oszalowano ściany zewnętrzne, uzupełniono polichromowaną powałę, wykonano kruchte południowa i zachodnią oraz stolarkę otworów. Z przeniesienia silnie zużytego budołka karczmy z Minogi zrezygnowano, decydując się na jej rekonstrukcję. Karczma będzie pełnić funkcję gastronomiczną. W zbudowanym podpiwniczeniu znajdują się: kotłownia, magazyny, sanitariaty. Wszystkie dotychczas postawione budynki zostały zabezpieczone przed wyładowaniami atmosferycznymi. W PP PKZ — Oddział Kraków wykonane zostały projekty techniczne zagospodarowania przestrzennego całego terenu skansenu. Wykonawstwo prowadzone było przez grupę cieśli tego samego przedsiębiorstwa. Zamek przekazany został do użytku w formie trwale zabezpieczonej ruiny w 1968 r., jednakże z prowizorycznie zainstalowaną komunikacją pionową z podzamczem na zamek górny. Zakończenie prac wymagało badań uzupełniających węzła bramnego i terenu dziedzińca na podzamczu. Z kontynuacji trwających w tym miejscu kilku-

letnich badań archeologicznych zrezygnowano i dokonano analizy dotychczasowych ich wyników pod kątem ustalenia chronologii warstw kulturowych, a w konsekwencji kolejnych poziomów użytkowych. Za obowiązujący, jak w pozostałych częściach zamku, przyjęto poziom siedemnastowieczny. W tym celu usunięto zalegający gruz, wzmocniono filary i mury fosy, przez które przerzucono pomost drewniany. W bramie obwarowań zewnętrznych osadzono drewniane wieże, ukształtowano poziom terenu dziedzińca na podzamczu. Projekt pomostu został sporządzony przez inż. arch. J. Smólskiego z PP PKZ — Oddział Kraków, konsultacji naukowych udzielał prof. dr Janusz Bogdanowski.

Łęczczok. Pałacyk myśliwski z XIX w., parterowy, z wysokim dachem naczółkowym, częściowo podpiwniczony, murowany z kamienia i cegły. W 1977 r. przejęty został przez „Rafako” w Raciborzu do zagospodarowania na ośrodek szkoleniowo-wypoczynkowy. Użytkownik, przed porzuceniem obiektu w 1980 r., wykonał izolację pionową i poziomą ścian zewnętrznych, wymienił tkankę budowlaną w zagrożonej południowej ścianie szczytowej i uzupełnił pokrycie dachowe. Projekt adaptacji opracowała mgr inż. Z. Trojanowska z PP PKZ — Oddział Kraków, wykonawstwo prowadziły ekipy budowlane użytkownika.

Paprocany. Pałacyk myśliwski z 1861 r., w stylu neogotyckim, w 1867 r. został spalony i ponownie odbudowany w tym samym roku. Wzniesiony na planie prostokąta, ma wielki hall od południa mieszczący kręcone schody i reprezentacyjną salę od północy. W okresie międzywojennym urządzona w nim była wystawa myśliwska. Po wojnie nastąpiła stopniowa degradacja pałacyku, będącego najpierw pod opieką środowisk młodzieżowych, później pobliskich kopalń. W 1976 r. Jaworznicko-Mikołowskie Zjednoczenie PW przystąpiło do prac rewaloryzacyjnych, podporządkowanych wymogom konserwatorskim. Usunięto deformacje stylowego wnętrza, jak np. metalowe wiatrołapy, powłoki olejne z boazerii, sztukaterii, z podłóg i drewnianych stropów, uzupełniono witraże. Odnowiono elewacje, dach pobitogontami, podniesiono standard wyposażenia. Pomieszczeniom parteru przywrócono charakter reprezentacyjno-muzealny, w wyższych kondygnacjach — rekreacyjno-wypoczynkowy. Do obiektu rewindykowano eksponaty z dziedziny myślistwa, które od 1945 r. przechowywane były w Muzeum w Pszczynie. Odnowiono także zabudowania drewniane, pełniące ongiś funkcje gospodarcze. Projekt adaptacji opracowało górnicze biuroprojektów, nadzór konserwatorski pełnił mgr I. Płazak, mgr J. Gołaszek. Prace ukończono w 1980 r.

Pszczyna — pałac. Pierwszy etap prac remontowo-konserwatorskich ukończono w 1971 r. Obejmowały one wszystkie kondygnacje naziemne i bezpośrednio otoczenie pałacu. W drugim etapie zajęto się piwnicami, które w skrzydle zachodnim (najstarszej części pałacu) zdecydowano włączyć do ekspozycji. W pomieszczeniach tych odsłonięto spod tynku gotycki wążek ścian, zainstalowano c.o., położono posadzki z płyt kamiennych i klinieru. Przywrócono średniowieczne poziomy użytkowe. Osadzono nową stolarkę okien i drzwi. W piwnicach urządzono stałą wystawę historii miasta i pałacu oraz zbrojownię, które przekazano do użytku w 1975 r.

Racibórz. D. kościół dominikański z 1335 r., adaptowany na cele muzealne, murowany z cegły o układzie gotyckim. Prezbiterium, nakryte sklepieniem krzyżowo-żebrowym, zamknięte jest ścianą prostą z ostrołukowym oknem. Czteroprzęsłowa nawa ma nowe stropy i sufity. Przy jej narożniku południowo-zachodnim znajduje się kwadratowa wieża. Kapitałny remont prowadzony od 1967 r. obejmował wymianę zużytych elementów więźby dachowej, przełożenie i uzupełnienie ceramicznego pokrycia dachu, osadzenie nowej stolarki i wykonanie ognioodpornego stropu dzielącego wnętrze nawy na dwie kondygnacje oraz klatkę schodową. Położono nowe posadzki kamienne i parkiet. Zainstalowano c.o. W trakcie prac odsłonięto mury dawnej zakrystii i odkuto w kamieniu wsporniki sklepień w prezbiterium. Projekt konstrukcyjny wykonały PP PKZ — Oddział Wrocław, aranżacje wnętrza PSP Katowice. Wykonawstwo prowadziła ekipa budowlana przy Towarzystwie Miłośników Raciborza. Ukończenie prac, realizowanych z inicjatywą dyrekcji miejscowego muzeum, przewidziane jest w 1983 r.

Rudy Wielkie. Dawny klasztor i pałac opacki; pierwszy wzniesiony na pozostałościach murów gotyckich w latach 1671—1680, drugi ok. 1730 r., przebudowany w XIX w. W 1945 r. obydwa obiekty zostały spalone, w latach 1950—1960 częściowo odbudowane i w partii zachodniej nakryte prowizorycznym dachem. W latach 1975—1976 przeprowadzono częściowe odgruzowanie wnętrza i położono pulpitowe daszki zabezpieczające nad kilkoma pomieszczeniami. Sporządzony został plan zagospodarowania całego zespołu na Gminny Ośrodek Kultury, nie uzyskał on jednak akceptacji Min. Kultury i Sztuki z uwagi na trudności w pozyskaniu inwestora. Nie powiodło się również spełnienie tego zadania poprzez mecenał przemysłu. W związku z tym, po awaryjnym wzmocnieniu południowej części skrzydła zachodniego d. klasztoru, przystąpiono w 1981 r. do systematycznych prac zabezpieczających. Wy-

konano wzmocnienie sklepień pomieszczeń piwnicznych i parteru oraz reperację więźby i pokrycia dachowego w skrzydle północno-zachodnim, przemurowanie nadproży otworów i spekań. Pozostałe pomieszczenia nakryto prowizorycznymi daszkami i wyreperowano istniejące, wypełniono wyrwy w ścianach. Na podstawie opracowanego przez PP PKZ — Oddział Wrocław projektu przewiduje się stopniowe zabezpieczenie obiektu, aż do odbudowy do stanu surowego.

Rybna. Pałac zbudowany w 1796 r., późnobarokowy, piętrowy, otoczony 2-hektarowym parkiem krajobrazowym, dwutraktowy, częściowo podpiwniczony. Fasada siedmioosiowa z ryzalitem rozczłonkowanym jońskimi pilastrami i zwieńczonym trójkątnym przyczółkiem; dach mansardowy z lukarnami. Obiekt od 1945 r. użytkowany był na przedszkole i mieszkania; wskutek zaniedbań uległ degradacji. W 1975 r. przejęty został przez ZM „Zamet” w Strzybnicy z programem urządzenia w nim domu technika. Projekt adaptacji został wykonany przez mgr. inż. arch. M. Cempę z PP PKZ — Oddział Kraków. Przeprowadzono w obiekcie prace rewaloryzacyjne, eksponując jego walory artystyczne i wyposażając go w niezbędne urządzenia techniczne. W piwnicach ulokowano kotłownię i zbiornik na ropę, na parterze sale wystawowe i niewielkie zaplecze kuchenne, na piętrze salę konferencyjną, telewizyjną, bibliotekę i administrację, na poddaszu cztery apartamenty. Odnowionym wnętrzem przywrócono stylowy wystrój. W oknach parteru osadzono kraty z kutego żelaza. Wystrój elewacji poddano konserwacji i częściowej rekonstrukcji. Na miejscu dziewiętnastowiecznej przybudówki urządzono taras. W parku, z prac objętych projektem rekompozycji, autorstwa mgr W. Gengi z Politechniki Krakowskiej, wykonano w czynie społecznym: rekultywację trawników, usunięcie wiatrolomów, położenie nawierzchni żwirowych na ciągach komunikacyjnych i zamontowanie stylowych opraw świetlnych. Od strony elewacji frontowej poddano konserwacji i częściowo odtworzono stylowe ogrodzenie. Prace, realizowane przez krakowski Oddział PP PKZ, ukończone zostały w 1980 r. Pałac, po rezygnacji „Zametu”, przejął Stowarzyszenie Polskich Artystów Muzyków, które urządziło w nim dom pracy twórczej.

Simoradz. Dwór i spichlerz z drugiej połowy XVIII w., przejęte przez Urząd Wojewódzki w celu urządzenia w nim domu pracy twórczej. W ramach doraźnego zabezpieczenia przemurowano ściany i sklepienia w południowo-zachodnim narożniku. Projekt adaptacji opracowała mgr inż. Jakubowska z PP PKZ — Oddział Kraków.



8. 9. 10. Rybna, pałac z 1796 r., widok od południowego wschodu, stan przed konserwacją (fot. J. Gajdziński, 1974) i po konserwacji oraz wnętrze jednego z pomieszczeń (fot. W. Cwikliński, 1983)

Sławków. Karczma zbudowana w XVII w., drewniana, konstrukcji zrębowej, kryta dachem polskim. Od frontu podcień na muryowanych słupach, z tyłu drewniana wozownia. Prace remontowe, rozpoczęte z inicjatywy krakowskiego Urzędu Konserwatorskiego, objęły więźbę dachową i pokrycie jej gontem; po 1975 r. kontynuowane były przez Towarzystwo Miłośników Sławkowa ze środków WKZ w Katowicach. Dokonano wymiany zbutwiałych belek zrębu ścian zewnętrznych i działowych, wykonano stolarkę otworów okiennych i drzwiowych oraz powały. Opracowano projekt przywrócenia karczmi pierwotnej funkcji; z uwagi na trudności w pozyskaniu wykonawcy projekt nie został dotychczas zrealizowany.

Sosnowiec. Zamek sielecki, zbudowany w 1620 r. przez Sebastiana Minora z Przybysławic, na planie czworoboku; po pożarze w 1824 r. odbudowany jako trójskrzydłowy. Dwukondygnacyjny, jednotraktowy. Piwnice murowane z kamienia, sklepione. Obiekt przejęty w 1978 r. przez ZHSGiT „Vitropol” w celu adaptacji na ekspozycję wyrobów polskiego przemysłu szklarskiego. Podczas prac remontowych obejmujących wykonanie stropów ognioodpornych, nowej więźby dachowej, tynków wewnętrznych, natrafiono na relikty malowideł późnorenansowych. Stan ich zachowania uzasadniał przeprowadzenie konserwacji jedynie w pomieszczeniu w wieżycy w skrzydle południowym. Badania architektoniczne przeprowadzone przez mgr inż. J. Owczarkę z Wydziału

Architektury Politechniki Śląskiej ujawniły ślady świadczące o przebudowach wnętrza oraz zarys skrzydła wschodniego, rozebranego zapewne po pożarze w 1824 r. Wykonawstwo prowadziły ekipy budowlane Huty Szkła Gospodarczego „Ząbkowice” w Dąbrowie Górniczej.

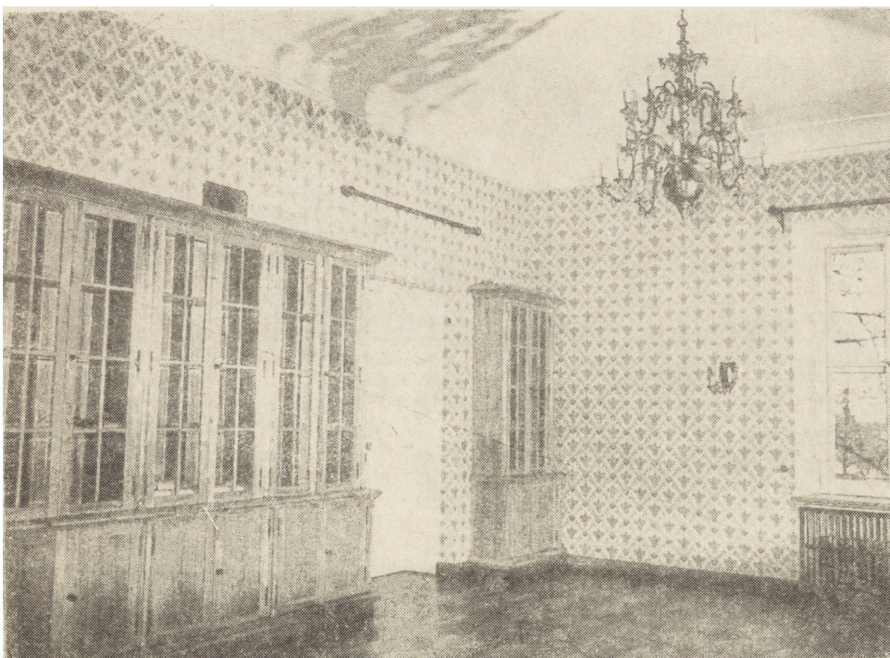
Pałac d. fabrykanta Schöna z 1896 r., neobarokowy, dwukondygnacyjny z mieszkalnym poddaszem, podpiwniczony. Od końca wojny wykorzystywany był na mieszkania i przedszkole. W 1978 r. władze miasta przeznaczyły obiekt na siedzibę stałej wystawy historii ruchu robotniczego Zagłębia Dąbrowskiego. Program prac obejmował przede wszystkim wzmocnienie struktury technicznej obiektu i przystosowanie układu wnętrza do nowej funkcji oraz uzupełnienie i konserwację wystroju architektoniczno-rzeźbiarskiego. Prace, finansowane przez inwestora zastępczego — „Inter-tex”, są w trakcie realizacji.

Stodół. Dwór, wzniesiony w 1736 r. przez cystersów z Rud Wielkich, dwukondygnacyjny, kryty dachem mansardowym. W kilku pomieszczeniach pierwszego piętra zachowały się fragmenty malowideł Fr. Sebastiniego. Obiekt przez kilka lat pozbawiony był użytkownika; w 1979 r. na apel służby konserwatorskiej przejęła nad nim opiekę Elektrownia Rybnik. Projekt, opracowany przez Wydział Architektury Politechniki Śląskiej, przewidywał urządzenie w obiekcie zaplecza socjalno-kulturalnego dla zakładowego klubu jeździeckiego. Prace zostały wstrzymane w 1980 r.



Niemal całe wyposażenie wnętrza zostało ocalone wskutek sprawnej akcji jednostek strażackich i pomocy mieszkańców. Prace były prowadzone przez parafię.

Gliwice. Kościół drewniany z 1493 r. na Cmentarzu Centralnym, przeniesiony w okresie międzywojennym z Zębovic. Obecnie jest pod zarządem Zakładu Zieleni Miejskiej, nie użytkowany. Wieloletnie zaniedbania w zakresie elementarnym prac konserwatorskich spowodowały konieczność zabezpieczenia obiektu, które polegało na gruntownej wymianie gontowego pokrycia dachowego, w tym także cebulastego hełmu dzwonnicy, na remoncie więźby dachowej, uzupełnieniu szalowania ścian i likwidacji ognisk grzyba w podwalinie wschodniej ściany prezbiterium. Prace były wykonane z inicjatywy Wojewódzkiego Konserwatora Zabytków przez krakowski Oddział PP PKZ w 1976 r.



Rodaiki. Kościółek drewniany z początku XVII w., od kilkunastu lat opuszczony, zagrożony, szczególnie wskutek nieszczelności pokrycia dachowego. Ze środków konserwatorskich przeprowadzono w 1978 r. prace remontowe obejmujące: wymianę zbutwiałych elementów więźby dachowej, pokrycie połąci dachowych podwójną warstwą gontów, uzupełnienie desek szalowania zewnętrznego lica ścian i impregnację budulca. Prace zostały wykonane przez PP PKZ — Oddział Kraków.

ZABYTKI TECHNIKI

W województwie katowickim zachowało się wiele obiektów przemysłowych kwalifikujących się do ochrony konserwatorskiej³. Warunkiem zorganizowania racjonalnych form tej ochrony było rozpoznanie stanu posiadania, które uzyskano poprzez penetrację zakładów przemysłowych powstałych przed 1939 rokiem.

Na podstawie wstępnej selekcji do trwałej ochrony konserwatorskiej zaproponowano 57 obiektów, do udokumentowania poprzez wykonanie karty ewidencyjnej 2295 obiektów. Priorytet udzielano obiektom kubaturowym, odnotowywano jednak również ważniejsze urządzenia techniczne i maszyny.

Kilka obiektów o oczywistych wartościach kulturowych, jak np. d. wieża wyciągowa szybu „Andrzej” w Rudzie Śl., szyb „Elżbieta” w Chorzowie czy też szyb „Alfred”

SAKRALNA ARCHITEKTURA DREWNIANA

Kilka kościołków drewnianych, szczególnie w d. powiatach rybnickim i wodzisławskim, zostało zagrożonych wskutek utracenia swej funkcji. Przeniesienie ich w nowe miejsce zapewniło im w pewnej mierze dalsze przetrwanie. Przykładowe lokalizacje i program respektujący w ograniczonym stopniu dezyderaty konserwatorskie spowodowały obniżenie ich wartości zabytkowych (np. Gierałtowiec, Boguszowice, Jedłownik, Ruptawa). Znamiona działalności konserwatorskiej miało dopiero przeniesienie w 1981 r. kościołka z Leszczyn. Spowodowało także anulowanie wcześniejszej decyzji o przeniesie-

niu znajdującego się w dobrym stanie kościołka z Miasteczka.

Kilka dalszych kościołków drewnianych utraciło swą funkcję wskutek zbudowania w ich sąsiedztwie nowych kościołów murowanych. Zagrożone zostało w ten sposób przetrwanie kościołków w Smolnicy, Bojszowie i Żernicy.

Bieruń Stary. Kościółek drewniany Św. Walentego z przełomu XVI i XVII w., częściowo zniszczony przez pożar w latach 1971 i 1972 odbudowany z pełnym poszanowaniem historycznej formy architektonicznej i wystroju wnętrza. Wykonano nową więźbę dachową z wieżyczką na sygnaturkę oraz strop wraz z powalą. Osłabione ściany zrębu wzmocniono lisicami.

³ A. Kudła, *Dotychczasowe działania i potrzeby w zakresie ochrony zabytków techniki w województwie katowickim na bazie współpracy międzyresortowej*, „Biblioteka Muzealnictwa i Ochrony Zabytków”, Seria B, t. LIX, 1980, s. 36—41.



11. 12. Sosnowiec, zamek sielecki z 1620 r., widok od południowego wschodu, stan podczas prac konserwatorskich (fot. A. Kudła, 1978) i po konserwacji (fot. W. Cwikliński, 1983)

w Katowicach zostały wpisane do rejestru zabytków. Dla obiektów d. huty cynku w Szopienicach opracowano inwentaryzację pomiarową i projekt doraźnego zabezpieczenia. Z inicjatywy Stowarzyszenia Miłośników Ziemi Tarnogórskiej została odbudowana kopalnia kruszców w Tarnowskich Górach. Obejmuje ona dwukilometrowy odcinek chodników, wyrobisk i sztolni z XVIII—XIX w., przystosowany do zwiedzania, po uprzednim odgruzowaniu, odwodnieniu i zabezpieczeniu stropów i ścian. Na powierzchni wzniesiono budynek nadszypia, w którym umieszczono urządzenia wyciągowe, zaplecze ekspedycyjne, oświetlowe i gastronomiczne. W sąsiedztwie kopalni zorganizowany jest skansen maszyn paro-

wych. Kopalnia została przekazana do eksploatacji w 1976 r.; utrzymywana jest przez resort hutnictwa.

ZABYTKI RUCHOME

Bieruń Stary. Organy z kościoła drewnianego Św. Walentego z 1698 r., ze zmianą dyspozycji w 1859 r., nieprzemienne, w wersji z klawiaturą usytuowaną centralnie w tylnej ścianie szafy, sześciogłosowe. Częściowo zostały zniszczone przez pożar w 1971 i 1972 r., który dotknął szczególnie szafę z klawiaturą i belkowaniem oraz skrzynię cokołową. Celem zabiegów konserwatorskich było przywrócenie dyspozycji instrumentu z 1698 r.

wraz z pierwotną formą szafy oraz przystosowanie go do ciągłej eksploatacji, tzn. doprowadzenie wszystkich jego mechanizmów do stanu pełnej sprawności. Prace przeprowadzone zostały ze środków Wojewódzkiego Konserwatora Zabytków przez Pracownię Konserwacji Organów krakowskiego Oddziału PP PKZ pod kierownictwem J. Jamroga. Prace pozłotnicze ornamentów snycerskich oraz malarsko-konserwatorskie wykonał mgr J. Gałaszek ze środków parafii.

Dłużec. Tryptyk z Madonną tronuującą (XV—XX w.) w kościele parafialnym Św. Michała, niejednorodny stylistycznie, trójkondygnacyjny, drewniany. Główną część ołtarza stanowi szafa w rodzaju tryptyku z rzeźbą Madonny z Dzieciątkiem. Przy bokach szafy znajdują się nieruchome skrzydła, dwustronnie malowane, z postaciami świętych na złożonych tłach. Całość ołtarza zwieńczona jest nastawą w kształcie szafy, w której znajduje się figura Chrystusa z dwoma aniołami po bokach. W ramach prac konserwatorskich z rzeźb i drewnianej obudowy usunięto przemalowania z części polichromowanych, podklejono pęcherze, przeprowadzono impregnację drewna, uzupełniono brakujące elementy konstrukcyjne i rzeźbiarskie, części rozluźnione sklejono powtórnie, położono zaprawę, uzupełniono złączenia i srebrzenia, które pokryto laserunkami. Z malowideł w skrzydłach, które również zaimpregnowano, zdjęto pociemniały werniks i uzupełniono warstwę malarzką. Prace ze środków konserwatorskich wykonane zostały w latach 1977—1979 w krakowskim Oddziale PP PKZ pod kierownictwem mgr J. Styrny.

Gliwice. Malowidła na ścianach i sklepieniu prezbiterium oraz na łuku kościoła Św. Bartłomieja, renesansowe, figuratywne oraz o motywach roślinnych, wykonane w technice suchego fresku na pobiałe. Przedstawia m.in. genealogię Matki Boskiej, popiersia królów żydowskich oraz postać księżącą w pozycji półkłępczej. Odsłonięte zostało w 1972 r. spod kilku warstw pobiałych, które usunięto. Powierzchnię malowideł oczyszczono mechanicznie, wykitowano ubytki i pęknięcia narzutu, sprasowano pęknięcia. Prace konserwatorskie przeprowadził w latach 1972—1973 ze środków parafii mgr Z. Kiełbasa.

Gliwice-Ostropa. Polichromia na ścianach, sklepieniu i łuku tęczy murowanego prezbiterium kościoła filialnego Św. Jerzego; wykonana w technice wapiennej na pobiałe w latach 1667—1668. Malowidła odsłonięte zostały w 1976 r. Prace konserwatorskie prowadzone były w trzech etapach. Pierwszy etap obejmował odsłonięcie malowideł spod późniejszych nawarstwień i po oczyszczeniu zabezpie-



13. Bieruń Stary, kościół drewniany Św. Walentego z XVI—XVII w., widok od strony południowo-wschodniej (fot. A. Kudła, 1972)

czenie powierzchni. W następnych dwu etapach wykonano zastrzyki podtynkowe z emulsji wodnej poliocyanu winylu. Uzupelnione ubytki zaprawy i malowidła oczytelniono przez scalenie kolorystyczne. Wymienione prace z kredytów konserwatorskich wykonane zostały w latach 1976—1980 przez PP PKZ — Oddział Kraków; kierowała nimi mgr Urszula Woźniak.

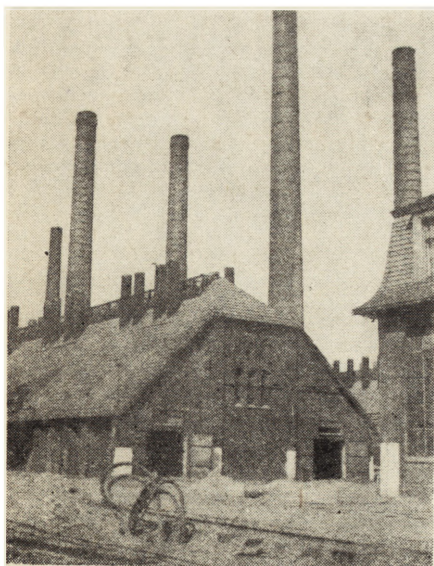
Koziegłowy. Polichromia gotycka z XV w. w kościele Bożego Ciała, odkryta w wyniku badań stratygrafii tynków na ścianach we wnętrzu prezbiterium; badania te

przeprowadził w 1973 r. z inicjatywy WKZ mgr R. Krzemiński. Pełnego odsłonięcia polichromii i jej konserwacji podjął się krakowski Oddział PP PKZ. Całkowite wyeksponowanie polichromii spowodowało konieczność przeniesienia siedemnastowiecznego ołtarza z południowej ściany prezbiterium do nawy i odsunięcie ołtarza głównego. Prace zostały wykonane w latach 1974—1975.

Olkusz. Organy z początku XVII w. z kościoła Św. Andrzeja, wykonane przez mistrza norymberskiego Jana Hummla; na skutek zna-

cznego zniszczenia drewna w 90% niesprawne. Prace zainicjowane przez krakowski Urząd Konserwatorski w 1974 r. były kontynuowane w zakresie opracowania niezbędnych ekspertyz technologicznych i technicznych oraz wykonania pomiarów inwentaryzacyjnych. Rozpoczęto także prace konserwatorskie, które obejmowały demontaż i dezynfekcję szafy organowej, prospektu i balustrady chóru muzycznego. Wykonano konserwację wiatrownic, traktury organowej, klawiatury i piszczałek oraz prace stolarskie, snycerskie i impregnacyjne. Usunięto przemaalowania z powierzchni gładkiej, profilowanej i płaskorzeźbionej. Rozpoczęto prace nad likwidacją pecherzy, kitowanie ubytków i przygotowanie podłoża pod pozłoty. Wykonawcą prac jest Pracownia Konserwacji Zabytkowych Organów krakowskiego Oddziału PP PKZ.

Rybnik. Figura św. Jana Nepomucena, usytuowana na placu przed kościołem Matki Boskiej Bolesnej, wykonana z piaskowca karpackiego przez Jana Melchiora Oesterreichera w 1728 r. Działania drugiej wojny światowej spowodowały spękania i ubytki mechaniczne w obiekcie, a zanieczyszczenia atmosfery — dezintegrację struktury tworzywa. W ramach prac konserwatorskich figurę wraz z postumentem oczyszczono mechanicznie, usunięto zasolenie i dokonano impregnacji powierzchni, założono kity i fleki, zrekonstruowano ubytki oraz ujednolicono kolorystycznie. Prace konserwatorskie prowadzone były w dwu etapach: od 1971 do 1973 r. oraz w 1981 r., kiedy to figura powróciła na swoje miejsce. Inwestorem prac był Wojewódzki Konserwator Za-



14. Szopienice, dawna huta cynku z początku XX w., hala pieców destylacyjnych, widok od strony południowo-zachodniej (fot. A. Sata-dziak, 1977)

15. Ostropa, kościół Św. Jerzego z 1667—1668 r., malowidło na południowej ścianie prezbiterium, stan po konserwacji (fot. J. Doraczek, 1981)





16. 17. Rudy Wielkie, kościół farny, epitafium Władysława I, księcia opolskiego, z ok. 1695 r., stan przed konserwacją (fot. J. Gajdziński, 1977) i po konserwacji (fot. J. Doraczek, 1981)

bytków, natomiast wykonawcą Pracownia Konserwacji Kamienia krakowskiego Oddziału PP PKZ pod kierunkiem początkowo A. Wójcicka, a następnie mgr. E. Bieli.

Rudy Wielkie (gm. Kuźnia Raciborska). Epitafium Władysława I, księcia opolskiego, z ok. 1695 r. Płaskorzeźba w drewnie, polichromowana na zaprawie kredowo-klejowej, złocenia i partie posrebrzane na czerwonym bolusie, wykonana na płycie prostokątnej o wymiarach 175×100×10 cm. Drewno w całości spróchniałe, ze znacznymi ubytkami, szczególnie nad głęboko rzeźbionym popiersiem księcia. Polichromia oraz partie złoczone całkowicie przemalowane. Po wstępnych badaniach i wykonaniu odkrywek stratygraficznych oczyszczono powierzchnię płaskorzeźby, przymocowano silne odspojenie gruntu. Przeprowadzono impregnację drewna oraz wykonano prace stolarskie związane z rekonstrukcją ubytków. Usunięto przemalowania z polichromii i złocen oraz uzupełniono ubytki w starym gruncie. Prace prowadzone były w latach 1977—1979 ze środków WKZ przez krakowski Oddział PP PKZ pod kierunkiem mgr. Jadwigi Styry.

Skarżysce. Dwa ołtarze z kościoła parafialnego, późnorenesan-

sowe, z pierwszej ćwierci XVII w., o budowie architektonicznej, z bogatą dekoracją snycerską, malowane temperą na zaprawie kredowo-klejowej, pozłacane. Drewno w dużym stopniu zostało zniszczone przez owady, na całej powierzchni wystąpiły liczne złuszczenia, pęcherze, ubytki i spękania gruntu w partiach złoczonych. Poszczególne części ołtarzy zdemontowano i nasycono środkami odkażającymi, usunięto przemalowania. Przemalowania usunięto przy użyciu pasty z parafiny i benzenu. Pęcherze i odpryski sprasowano — stosując poliocetan winylu w dyspersji wodnej. Impregnację drewna wykonano 5% i 10% roztworem paraloïdu w toluenie. Zrekonstruowano brakujące elementy przy predelli, belkowanie retabulum i zwieńczenie ołtarzy. Uzupełniono brakujące partie gruntu, nałożono pulment i pozłoty, które scalono z partiami oryginalnymi punktowaniem i laserunkami. Prace zostały wykonane w latach 1974—1978 ze środków konserwatorskich przez krakowski Oddział PP PKZ pod kierunkiem mgr. Z. Jaskowskiego.

Sosnowiec. Malowidło ściennie w środkowym pomieszczeniu na pierwszym piętrze w południowym skrzydle zamku wykonane w technice suchego fresku, zapewne z

XVII w. Odslonięte zostało w czasie prac remontowych. Występuje na ścianach i glicach okien w formie roślinno-kwiatowej i geometrycznej oraz figuralnej na półkolumnach. W ramach prac konserwatorskich po zdjęciu dziewiętnastowiecznych tynków zabezpieczono obrzeża autentycznej zaprawy, sprasowano mechanicznie odspojenie tynków od wątku, wzmożono osłabioną i kruchą warstwę malarską, na czytelnych elementach kompozycyjnych wykonano punktowanie, większe kity scalono kolorystycznie płamą, gładkie natomiast powierzchnie z nową zaprawą stonowano pobiałą z dodatkiem farb wapiennych. Prace te zostały wykonane w latach 1978—1980 ze środków Zjednoczonych Hüt Szkła Gospodarczego i Technicznego „Vitropol” przez mgra R. Krzemińskiego.

Stodół. (dzielnica Rybnika). Sceny figuralne w dworze, wzniesionym w 1735 r. przez cystersów z Rud. W pomieszczeniu na pierwszym piętrze na osi budynku podczas prac remontowych odsłonięto spod warstwy tynku pięć przedstawień z życia Chrystusa. Sceny wykonane są techniką wapienną na cienkiej pobiale, malowane konturowo, kreską drgającą w kolorach brązu, czerni, czerwieni i popielu. Malowidła zostały przeniesione na nowe podłoże i zdeponowane w Muzeum Wnętrz Zabytkowych w Pszczynie, ich autorstwo przypisywane jest Fr. Sebastianemu. Prace konserwatorskie, finansowane przez Wojewódzkiego Konserwatora Zabytków, wykonał w 1980 r. mgr J. Gałaszek za pośrednictwem bielskiego ART-u.

ZAŁOŻENIA PARKOWE

Kamieniec. Pałacowe założenie parkowe z pierwszej połowy XVIII w., krajobrazowe (obecnie Sanatorium Rehabilitacyjne dla dzieci), o powierzchni ok. 4,5 ha, usytuowane na stoku łagodnego wzgórza. Za szczególnie cenne można uznać rosące dęby, buki, tulipanowiec, mikożab dwudzielny oraz okazały sosny wejmutki. Stan zieleni wysokiej wymagał znacznego nakładu prac konserwacyjnych. Polegały one głównie na czyszczeniu drzew z soszu, prześwietleniu korony i zasmarowaniu ran smołą sadowniczą. Ubytki w drzewach zabezpieczono poprzez oczyszczenie, wybranie zbutwiełej tkanki i odkażenie CuSO_4 . W ubytkach korzeniowych zastosowano dreny, dla odświeżenia nadmiaru wilgoci. Założono klamry. Prace ze środków Wojewódzkiego Konserwatora Zabytków przeprowadzone zostały w latach 1975—1978 przez Instytut Mechanizacji i Energetyki Rolnictwa AR w Krakowie, pod kierunkiem doc. dra B. Wachackiego.

Adam Kudła