

Jacek Rakoczy

**PROBLEMATYKA BADAŃ LIMESU DACKIEGO  
W OKOLICY RZYMSKIEGO FORTU BOLOGA**

**ABSTRAKT** Położona najdalej na północ od Dunaju Dacia Porolissensis była obszarem bezpośrednio stykającym się ze światem Sarmatów i wschodnich Germanów. Północno-zachodnia granica rzymskiej prowincji Dacji, to jeden z najmniej znanych odcinków rzymskiego limesu. Badane stanowisko może być utożsamiane z starożytnym Resculum/Rucconium, miejscem stacjonowania rzymskich oddziałów wojsk pomocniczych, których zadaniem była straż w położonych w okolicznych górach posterunkach, będących ostatnią nieprzebadaną częścią limesu rzymskiego w Europie. Badania wznowione w 2012 r. pod kierunkiem F. Marcu są kontynuowane od 2014 r. we współpracy Instytutu Archeologii UMK w Toruniu z Narodowym Muzeum Historii Transylwanii w Kluż-Napoce.

Słowa kluczowe: Dacia, limes, praetorium, fort, wieża strażnicza, topografia, armia rzymska

**ABSTRACT** Limes Dacicus, a fundamental reflection and study subject for Romanian ancient history and archaeology. The northwestern part of the limes, especially that in the vicinity of the fort at Bologna, is, not by chance, one of the best-known sectors of the Dacian limes. Once archaeological research has been restarted, in 2012, in the fort, and through research projects financed in this field, the authors updated, documented and processed most of the data regarding the subject. On one hand, the commander's house in the fort reveals a most interesting architectural approach used to erect the intended prototype of a Mediterranean residence, on the other hand, the Roman frontier in the area is a complex system of watchtowers, fortlets and linear fortifications which seem to ensure a rather efficient surveillance and communication in the area.

Keywords: Dacia, limes, praetorium, fort, tower, archaeological topography, Roman army

Północno-zachodnia granica imperium romanum jest systemem umocnień złożonym z wałów ziemnych, wież obserwacyjnych oraz większych i mniejszych fortów. Ponad stuletnie badania prowadzone w tym rejonie oraz nowe analizy wynikające z rozpoczętych ponownie w 2012 r.<sup>1</sup> prac archeologicznych, pozwalają na przedstawienie nowych wniosków na temat lokalizacji wież obserwacyjnych, co z kolei umożliwia ocenę rzymskiej strategii na tym przygranicznym obszarze<sup>2</sup>.

Pierwsze znaczące badania północnej granicy rzymskiej Dacji sięgają XIX wieku. C. Torma zidentyfikował pierwsze elementy północno-zachodniego limesu w postaci pozostałości wież, małych fortec i wałów ziemnych<sup>3</sup>. Określił je, jako

pierwszy, terminem *limes Dacicus*<sup>4</sup>. Interesujące jest, że T. Mommsen oraz A. von Domaszewski mieli wątpliwości co do istnienia pozostałości limesu. A. von Damaszewski opowiedział się za koncepcją granicy w postaci „Talsperren”<sup>5</sup>, co spowodowało, że koncepcję C. Torma porzucili T. Ortway i F. Rómer<sup>6</sup>. W konsekwencji, G. Finály zakwestionował rzymskie pochodzenie tych konstrukcji, pomimo znalezisk archeologicznych<sup>7</sup>. Od 1910 r. kontynuatorem wnioskowania C. Torma stał się A. Buday, który zidentyfikował jego wcześniejsze znaleziska oraz rozszerzył badania na obszar graniczny, w kierunku Porolissum. E. Fabricius poszedł tą samą drogą, podkreślając intencyjność budowy wałów ziemnych, ciągnących się z północy

<sup>1</sup> Od 2012 r. badania prowadzone są przez badaczy rumuńskich pod kierunkiem Felixa Marcu'a. Od 2014 r., w ramach umowy między Instytutem Archeologii UMK w Toruniu i Narodowym Muzeum Historii Transylwanii w Kluż-Napoce, badania są prowadzone przez zespół badawczy pod kierunkiem autora niniejszego artykułu.

<sup>2</sup> Marcu, Cupcea 2013.

<sup>3</sup> Torma 1880.

<sup>4</sup> Torma 1863: 37.

<sup>5</sup> A. von Domaszewski rozważał złożoność systemu obronnego Dacji jako „das Werk des grössten militärischen Talenten unter den römischen Caesaren” (Domaszewski 1893: 242). Szerzej Fabricius 1926: col. 642.

<sup>6</sup> Ortway 1875; Rómer 1875.

<sup>7</sup> Finály 1904: 9-15.

provincji aż do Dunaju<sup>8</sup>. W okresie międzywojennym C. Daicoviciu zbadał ten sam obszar i stwierdził, że poza niektórymi odcinkami wały nie tworzą linii<sup>9</sup>. W 1940 r. A. Radnóti użył, po raz pierwszy, fotografii lotniczej do identyfikacji granicy w rejonie gór Meseş, ponownie nie znajdując dowodów na ciągłość wałów<sup>10</sup>. Między 40 a 60 rokiem, sprawa badań limesu została podjęta przez I. Ferencziego, który wyróżnił wiele nowych elementów systemu, rozpatrując geomorfologię terenu<sup>11</sup>. Począwszy od 1965 r. N. Gudea prowadził badania limesu dackiego, odkrywając niektóre z wież. W swoich ustaleniach zgodził się on generalnie z I. Ferenczim, ale jednocześnie uzupełnił jego dotychczasowe ustalenia. W wyniku dotychczasowych studiów najlepiej zbadane są forty wojsk pomocniczych. W efekcie otrzymano szereg nowych danych dotyczących między innymi wewnętrznego rozplanowania i ich chronologii<sup>12</sup>.

C. Torma był pierwszym badaczem dzielącym limes na sektory<sup>13</sup>. Następnym I. Ferenczi w 1967 r.<sup>14</sup>, kolejnym N. Gudea<sup>15</sup>. Według pierwszego podziału limes składał się z czterech sektorów – pierwszy z nich rozciągać się miał od Bologi do obszaru Porolissum, z nielogiczną sekwencją 20 wież<sup>16</sup>. Bologa znajduje się na lewym brzegu rzeki Crişul Repede, między wioskami Morlaca i Poieni. W 1967 r. I. Ferenczi rozdzielił północno-zachodni limes na sześć sektorów, od wschodu (Tihău) na zachód i południowy zachód, zgodnie z obszarem kontrolowanym przez fort<sup>17</sup>. N. Gudea przejął ten podział, ale dodał sekwencję wież z południa na północny wschód, od rzeki Criş do rzeki Someş, porządkując wieże w pięć sektorów, na wzór I. Ferencziego. Ostatnia znacząca inicjatywa dotycząca badań limesu w tym regionie należy do A.V. Matei'ego, który odkrył wiele odcinków granicy z umocnieniami w postaci kamiennych murów. Niedawno, w odniesieniu do wysuniętej na północ granicy, przeprowadzono badania na obszarach Zalău i Supuru de Sus. W ich efekcie wyróżniono struktury, które mogą należeć do rzymskiego systemu obrony. Nie mają one jednak dokładnego datowania<sup>18</sup>.

Granice geograficzne rzymskiej w Dacji nie są jasno określone, często łączono je ze stanowiskami archeologicznymi. Na północnym zachodzie granicę Dacji wyznacza łańcuch górski Meseş, oddzielający Wyżynę Siedmiogrodzką od równiny Pannonii, między Bologą i Porolissum. Jego szczyty łączą góry Apuseni i Karpaty Wschodnie, jako naturalna bariera geograficzna długości około 60 km<sup>19</sup>. Na odcinku tym, obok fortu w Bolodze i jedenastu wież w jego okolicy, wzniesiono dwa niewielkie forty, Poieni i Dosu, Turcului, w pobliżu Grebăn, ale obecnie nie można dostrzec śladów ich istnienia<sup>20</sup>. C. Torma opisał fort Poieni jako mający prostokątny kształt (50 × 47 m)<sup>21</sup>. Wał ziemny, który zaczyna się od domniemanej lokalizacji fortu Poieni, jest wyraźnie widoczny i dobrze zachowany. Można go śledzić na długości ponad 600 m, od ostatniego z zabudowań osiedla cygańskiego, w pobliżu wyżej wspomnianej fortecy, aż do najbliższej okolicy strażnicy na wzgórzu Cetăţeaua<sup>22</sup>. Z drugiej strony właściwie nie był on badany archeologicznie; w związku z tym jego charakter i struktura pozostają nieustalone<sup>23</sup>. Granica zachodnia tej partii limesu jest w większości nieznana, z wyjątkiem jednej wieży. Na południe od Bologi nie została odkryta ani jedna strażnica. Prawdopodobnie linia graniczna przebiegała drogą łączącą najbardziej na zachód położone forty od Drobety do Porolissum. Jeśli chodzi o wieże obserwacyjne (strażnice) to na północnym zachodzie, są one prostokątne, oraz okrągłe w planie. Niektóre są zbudowane z kamienia, inne z drewna, choć niewiele z tych ostatnich udało się odkryć. Niektóre z wież zlokalizowanych wzdłuż sześćdziesięciokilometrowego odcinka były szczegółowo badane w latach 70-tych<sup>24</sup>. Układ kilku z nich wskazuje na różne etapy budowy, tak jak w przypadku pierwszych dwóch wież (Poieni 1-2)<sup>25</sup>. Nie można na terenie Dacji stwierdzić, znanego z germańskiego odcinka limesu, stopniowego

<sup>8</sup> Fabricius 1926.

<sup>9</sup> Daicoviciu 1933-1935: 255-256, 303-304.

<sup>10</sup> Radnóti 1944-1945, *passim*.

<sup>11</sup> Ferenczi 1959, *passim*.

<sup>12</sup> Szersza bibliografia Gudea 1997b, Marcu 2009.

<sup>13</sup> Torma 1880: 53-64.

<sup>14</sup> Ferenczi 1967: 157-158.

<sup>15</sup> Gudea 1985: 148.

<sup>16</sup> Po sektorze 1 następuje sektor 4.

<sup>17</sup> Ferenczi 1967.

<sup>18</sup> Matei, Gindele 2004; Matei, Gindele 2006; Matei, Pop 2006.

<sup>19</sup> Ferenczi 1968: 78-79; Gudea 1985: 150-151.

<sup>20</sup> Trwają prace nad rozpoznaniem stanowiska w Poieni, prowadzone przez zespół F. Marcu'a i J. Rakoczego.

<sup>21</sup> Dokładna lokalizacja jest niepewna. W XIX w. w tym miejscu, w pobliżu mostu, torów kolejowych i głównej drogi, znajdował się ogród hrabiego Sámuela Józsika. Torma 1880: 53, fig. 1.

<sup>22</sup> C. Torma postulował, że ten wał ziemny łączył fort, z położoną w odległości 7455 stóp wieżą strażniczą Vârful Sonului a następnie przechodził w odcinek kamiennego muru. Torma 1880: 54.

<sup>23</sup> Torma 1880: 54-55.

<sup>24</sup> Gudea 1971.

<sup>25</sup> Dwie wieże zidentyfikował A. Buday, który wykluczył ich użytkowanie w tym samym czasie. Buday 1912: 106.

zastępowania konstrukcji drewnianych przez kamienne<sup>26</sup>. Na podstawie znalezisk dachówek ze stemplami można założyć, że wieże zostały zbudowane przez jednostki wojsk pomocniczych z sąsiednich garnizonów<sup>27</sup>. Jednakże obie jednostki znane z Bologi były po raz pierwszy wspomniane w Dacji w dyplomach wojskowych począwszy od panowania Hadriana<sup>28</sup>.

Linia obrony została zarejestrowana sporadycznie, na ogół w postaci wału ziemnego lub wąskiego kamiennego muru. Nasypy ziemne rzadko badano archeologicznie, dlatego ich struktura pozostaje niejasna. Kamienne mury zostały zidentyfikowane tylko w pobliżu Porolissum<sup>29</sup>. Na newralgicznych obszarach wzniesiono kamienne konstrukcje<sup>30</sup>, w linii limesu, ale w pewnej odległości od wału ziemnego; w podobny sposób jak w przypadku strażnic. W przejściach zbudowano ziemne nasypy łączące je z głównym wałem ziemnym. Strażnice wydają się być usytuowane w linii, ale w rzeczywistości są rozmieszczone na wzór sieci, w zależności od konfiguracji terenu i tras komunikacyjnych. Cechy limesu na północnej granicy być może tylko częściowo uda się zidentyfikować w innych obszarach.

Badania dotyczące roli wież strażniczych opierają się na bardzo nielicznych danych<sup>31</sup>. Źródła pisane informują o nich bardzo często określając je jako burgi<sup>32</sup>. W tym miejscu warto zauważyć, że Polibiusz i Wegecjusz wzmiankują o problemie sygnalizacji wojskowej. Podejmując dyskusję

na ten temat, wskazane teksty uzupełnić trzeba o niektóre sceny z kolumn Trajana i Marka Aureliusza. Pierwszy autor (Polibiusz X 43-47) przytacza najbardziej reprezentatywne opisy systemów sygnalizacji za pomocą pochodni. Systemów opierających się na złożonym alfabetycznym wzorcu, kodzie podobnym do Morse'a. Trudno jednak przyjąć, że taka metoda mogła być stosowana na północnej granicy imperium, szczególnie w pofałdowanym terenie górskim. Sposób opisany przez Wegecjusza (III 5) *per noctem flamminis, per diem fumo* prawdopodobnie był bardziej realny, chociaż można przypuszczać, że istniały bardziej złożone systemy sygnałów w sieci wież strażniczych. Sceny I, IV i II, 5-6 z kolumny Trajana wskazują na podobny system nawiązujący do komunikacji wizualnej<sup>33</sup>. Nie można wykluczyć metody akustycznej, za pomocą *tuba* i *cornu*<sup>34</sup>. Odkrycie ustnika instrumentu dętego w wieży strażniczej Wp. 4/18 na limesie germańskim jest argumentem przemawiającym za tym rozwiązaniem<sup>35</sup>, chociaż Rzymianie posługiwali się również posłańcami, pieszymi lub konnymi<sup>36</sup>.

W okolicach Bologi, teoretycznie najlepiej znanego sektora limesu w Dacji, reprezentatywnego dla topografii całego północnego odcinka granicy<sup>37</sup>, badania wież strażniczych objęły obszar o długości 9 km, a najdalej oddalona od fortu wieża strażnicza znajdowała się w odległości 6,75 km w linii prostej. Badaczem zajmującym się tym sektorem był N. Gudea, który dokonał ogólnego opisu geograficznego tego obszaru i przeprowadził wstępne badania archeologiczne na większości znanych wież. Wcześniejsze opisy geograficzne nie były satysfakcjonujące dla N. Gudei w latach sześćdziesiątych i siedemdziesiątych<sup>38</sup>. Późniejsze badania archeologiczne też niewiele wniosły nowego<sup>39</sup>. Dopiero niedawno udało się na obszarze wokół fortu w Bolodze, zarejestrować w projekcji topograficznej ST 70 wszystkie elementy składające się na rzymską granicę: niewielki fort Poieni, wał ziemny i wieże strażnicze, choć z pewnymi wyjątkami. Nie można, powtórzmy, zlokalizować dokładnie fortu Poieni, widocznego tylko dla C. Tormy<sup>40</sup>. Uwaga

<sup>26</sup> Więcej o fazach przebudowy limesu w Germanii, Baatz 2000: 9-49.

<sup>27</sup> Gudea, 1985: 158. Większość wież z limesu w Germanii i w Recji była pokryta słomą lub drewnianymi gontami a dachówki znaleziono tylko w dwóch przypadkach, Schallmayer 2010: 41.

<sup>28</sup> Fort w Bolodze wydaje się być zbudowany za Trajana przez stacjonujących tam Gaesatów i Brytonów (Marcu 2009: 34-36), ale na dachówkach z wież strażniczych nie znaleziono żadnych napisów.

<sup>29</sup> Matei 1996. Nazwane zostały przez tego autora „Dackim Wałem Hadriana”, domniemywając jego ciągłe istnienie w okolicy. Prezentacja na The XXIst International Limes (Roman Frontiers) Congress at Newcastle upon Tyne, 2009, Marcu, Cupcea 2015: 70.

<sup>30</sup> Przykładem jest kamienna wieża na wzgórzu Ortelec-Martjan 1909: 349; Pop, Csok 2011.

<sup>31</sup> Na temat nazewnictwa używanego w starożytności vide Baatz 1976: 28-31. O ogólnej roli wież strażniczych Donaldson 1985; Woolliscroft, Hoffmann 1991; Woolliscroft 1989; Woolliscroft 1991; Woolliscroft 1997.

<sup>32</sup> Jednym z najważniejszych źródeł jest ołtarz odkryty w wieży Wp. 10/37 na limesie w okolicy Odenwald, dedykowany Jowiszowi przez *coh. I Sequanorum et Rauricorum ... ob burgum explicitum* (CIL XIII 6509).

<sup>33</sup> Cichorius 1900, Taf. IV, V. Dyskusja nad sposobem używania pochodni, (sceny II, 5-6) i kwadratowych stosów kłód i słomy (scena I, 4) zob. Baatz 1976: 48; Donaldson 1985: 20-21; Woolliscroft 1989: 8.

<sup>34</sup> Donaldson 1985: 21.

<sup>35</sup> Baatz 1976: 48, Abb. 31.

<sup>36</sup> Amm. Marc. XXVIII 3.8.

<sup>37</sup> Marcu Cupcea, 2015: 72.

<sup>38</sup> N. Gudea zwrócił uwagę na zmiany krajobrazu i toponimy – Gudea, 1985: 148.

<sup>39</sup> Vide Gudea 1971, passim.

<sup>40</sup> Torma 1880: 53-54.

ta dotyczy także jednego obiektu z Dosu, Turcului i wież strażniczych Dealul Cornii i Son.

Prezentowane uwagi dotyczą wież, które po raz pierwszy zostały zbadane i opublikowane przez N. Gudeę ponad czterdzieści lat temu<sup>41</sup>. Punktem wyjścia są pozostawione opisy, jak najbardziej precyzyjne, ale oparte na wnioskach wcześniejszych badaczy, począwszy od C. Tormy. W opisach strażnic w okolicy Bologi, zwrócono uwagę na dominujące wśród nich konstrukcje na planie prostokąta; założenia na planie koła wieży z Dealul Bonciului jest wyjątkiem<sup>42</sup>. Na podstawie dostępnych danych N. Gudea opowiedział się za pięciometrowymi wieżami, z wysokością 2,5 m dla każdego poziomu<sup>43</sup>. Ten sam autor zauważył, że budowniczowie preferowali lokalizację nie na szczycie wzgórza, ale nieco poniżej, wybierając stok wschodni, ze względu na ochronę przed wiatrem<sup>44</sup>. Jedynym wyjątkiem jest wieża z Râmbușoi zbudowana na południowej krawędzi wzgórza. Trudno jest wskazać reguły decydujące o pozycji strażnic i zasięgu widoczności z nich, istotnym, ze względu na optymalny nadzór nad okolicznym obszarem<sup>45</sup>. Pod tym względem fort w Bolodze nie mógł pełnić istotnej roli w systemie bezpośredniej obrony granicy, co można wywnioskować z widoczności, ograniczonej do małego pasa terenu na wschód, wzdłuż doliny rzeki Criș i do obszaru 5 km na zachód i południowy zachód oraz do 10 km na południe. F. Marcu i G. Cupcea zebrali podobne dane dla jedenastu strażnic, od Măgura Bologii do Grebăn. Są to Poieni 1, Poieni 2, Cetățeaua, Horhiș, Dosu Marcului, Râmbușoi, Dealul Bonciului, Dealul Cornii, Vf. Sonului i Dealul Grebăn<sup>46</sup>. Analiza widoczności<sup>47</sup> została oparta na danych D. Baatza odnoszących się do wież z limesu germańskiego Wp. 10/8 i Wp. 10/9, gdzie przyjęto minimalną wysokość 7,6 m dla stanowiska obserwacyjnego<sup>48</sup>. W świetle najnowszych rekonstrukcji wież strażniczych o konstrukcji drewnianej przyjmuje się trzy poziomy, z wysokością 3, 3,6 i 2,8 m, licząc dla maksymalnej wysokości wieży 11,5 m, a platformy obserwacyjnej 8 m<sup>49</sup>. Rekonstrukcja wież (D. Baatz) obejmuje dwa

typy, z platformą i bez platformy, z których ostatnia ma okna sygnalizacyjne<sup>50</sup>. Z tego powodu w analizie uznano zasięg widoczności w promieniu 20 km z wysokości ośmiometrowej wieży, stwierdzając, że poprzednio sugerowana przez N. Gudeę wysokość tylko 5 m jest niewystarczająca – wiele wież znalazłoby się poza zasięgiem widoczności. W tych okolicznościach główną cechą lokalizacji strażnicy jest położenie dokładnie na krawędzi obszaru widoczności, stycznego do okręgu określonego przez obszar obserwacji. Z całą pewnością takie rozwiązanie było celowym działaniem. D. Woolliscroft w przypadku wieży na Wale Hadriana zastosował zasadę, że każde stanowisko obserwacyjne na Stanegate zmierza do pokonania wschodniej granicy pola widzenia zachodniego sąsiada<sup>51</sup>. Co do strażnicy z Râmbușoi – prawdopodobnie została ona zbudowana później, razem z wieżą strażniczą Poieni 2; jeśli nie byłoby wieży Râmbușoi wieżą Poieni 2 nie byłaby widoczna dla wież z północy<sup>52</sup>. Na ogół wieże strażnicze mają uzupełniające się „obszary” widoczności, co pozwala sądzić, że pozostałe budowle były prawdopodobnie sobie współczesne. W studiach nad strażnicami w rejonie Bologi i prawdopodobnie również na innych obszarach, istotne jest ustalenie granic widoczności między wieżami, na wysokości co najmniej 8 m. Po drugie za celowe uznać należy wyznaczenie obszaru widocznego z jednej wieży, w tym obszarów niewidocznych z pozostałych. Większość z nich, zwłaszcza tych na wysokich wzgórzach, była „skierowana” do wnętrza prowincji. Trudno określić, jak Rzymianie ustalali zasięg widoczności, zanim wieża została wzniesiona, biorąc pod uwagę, że w większości przypadków widoczność z poziomu gruntu jest dużo niższa.

Równie ważna była bezpośrednia wysyłka wiadomości przez pieszych lub konnych gońców. Był to system równoległego wysyłania wiadomości, mniej wydajny<sup>53</sup>, ale jedyny możliwy do zastosowania w rejonie Bologi i limesu dackiego w ogóle. Wieże są wzajemnie widoczne dla tych, z którymi sąsiadowały, ale nie miały one możliwości wysyłania

<sup>41</sup> Gudea 1971, passim, rys. 1. A. Buday twierdzi, że C. Torma również zbadał obszar tylko do Son (Buday 1912: 108).

<sup>42</sup> Gudea 1971: 508-517.

<sup>43</sup> Gudea 1985: 156.

<sup>44</sup> Gudea 1985: 152-153.

<sup>45</sup> G.H. Donaldson uznał, że zdolność sygnalizacyjna wież jest bardzo niska (Donaldson 1985: 24).

<sup>46</sup> Marcu, Cupcea: 73

<sup>47</sup> Zob. Schallmayer 2010: 41.

<sup>48</sup> Baatz 1976: 37.

<sup>49</sup> Huther 2012: 8, op. 5.

<sup>50</sup> Wieże bez platform zostały zrekonstruowane przez D. Baatza na podstawie wieży z Messene w Grecji, datowanej na IV w. p.n.e. (Baatz 1976: 39, Abb. 21). Więcej o obu typach wież Huther 2012: 82-84.

<sup>51</sup> Woolliscroft 1989: 13

<sup>52</sup> Marcu, Cupcea 2013: 582.

<sup>53</sup> D. Woolliscroft uważa, że system równoległy, stwierdzony również w południowej części limesu germańsko-retyckiego nie pełnił żadnej roli wojskowej, ale był wykorzystywany z powodu gęstego zalesienia, które występowało na tym obszarze w starożytności, w przeciwieństwie do terenów w okolicy północnej części Wału Hadriana (Woolliscroft 1995: 596).

sygnału bezpośrednio do fortów<sup>54</sup>. W przypadku Dacji, umocnienia granicy były podporządkowane ukształtowaniu terenu. Największą słabością systemu była jego zależność od punktu strategicznego. Jeśli ktoś chciałby destabilizować komunikację z fortem, musiałby tylko zniszczyć „przełącznik” na Măgura Bologii, jedyną dotychczas znaną wieżę widoczną z fortu<sup>55</sup>. Prawdopodobnie system w rejonie Bologi został zaprojektowany głównie do celów rozpoznania i monitorowania wzajemnej komunikacji<sup>56</sup>. Nie musiał pilnować szczelności granicy, ponieważ teren za limesem naprzeciw fortu w Bolodze prawdopodobnie nie był trwale zamieszkiwany w okresie rzymskim.

Fort rzymskich wojsk pomocniczych w miejscowości Bologa zbudowany został na wysokiej terasie, w pobliżu strumienia Săcuieu, wpadającego do rzeki Criș. Dolina rzeki łączy Wyżynę Siedmiogrodzką i zachodnią równinę rzeki Cisy. Dlatego teoretycznie sugerować można, że strategiczna rola tego fortu polegała na ochronie granicy na zachodzie prowincji lub, co bardziej prawdopodobnie, ulokowano go w tym miejscu w celu kontroli przepływu ludzi i handlu. W świetle treści inskrypcji (CIL III 8060) odkrytej w Almașu Mare, w pobliżu Bologi (przy drodze do Sutoru – Optatiana), nazwa fortu była początkowo rekonstruowana jako Resculum (TIR L 34, 196)<sup>57</sup>. Obecnie uważa się, że bardziej prawdopodobna nazwa to Ruconium<sup>58</sup>.

W pierwszej fazie istnienia fortu w Bolodze, założenie były niewielkie – prostokąt o wymiarach 160 x 125 m<sup>59</sup>. Fort został rozbudowany albo przed 123 r.<sup>60</sup>, kiedy pojawiły się pierwsze informacje o obecności *coh. I Aelia Gaesatorum* w Dacji Porolissensis, albo gdy *coh. II Hispanorum* została przeniesiona do Bologi, tj. przed rokiem 154<sup>61</sup>. Fort, zgodnie z zasadami, rozbudowano na planie prostokąta, z *porta praetoria* skierowaną

ku północy<sup>62</sup>. Wszystkie kamienne bramy były zaopatrzone w półokrągłe wieże, które mają być datowane na wczesny okres Sewerów. Tylko *portae principales* są podwójne. Jednak *praetoria* i *decumana* wydają się być wystarczająco szerokie<sup>63</sup>. Istotne, że według nowego planu nie zostały one ulokowane dokładnie na osi fortu, ale 10 m bliżej zachodniej zabudowy. Dlatego budynki w *praetentura dextra* i te z *retentura dextra* są dłuższe niż budynki w sekcji *sinistra*<sup>64</sup>. Może to sugerować wewnętrzny, planowy podział fortu, jedna część (*sinistra*) zajęta przez jeden oddział i drugą część (*dextra*) przeznaczona dla innego oddziału tego samego garnizonu<sup>65</sup>. *Cohors I Aelia Gaesatorum* była jednostką *miliaria*<sup>66</sup>, przynajmniej w II wieku, podczas gdy *cohors II Hispanorum* była *quingenaria equitata*<sup>67</sup>.

Prawie cała centralna część fortu (*latus*) została zniszczona w dobie nowożytniej przez złodziei kamieni. Jedyne widoczne pozostałości z okresu rzymskiego to fundamenty ścian. Mimo tego N. Gudea odtworzył hipotetycznie jego plan. W *latus sinistrum* znajdują się dwa budynki przypominające magazyny, a w *dextrum* duży budynek, o wymiarach 20 x 28,50 m, zapewne dom dowódcy.

Dom dowódcy, częściowo zbadany przez N. Gudeę został usytuowany 4 m na wschód od *principia* na powierzchni 570 metrów kwadratowych<sup>68</sup>. Został on podzielony na cztery skrzydła. Dwa z nich są zamknięte przez półokrągłe apsydy. Systemy ogrzewania stwierdzono w dwóch pomieszczeniach; w jednym z nich była ceglana podłoga. Historii budynku nie można prześledzić w szczegółach, chociaż fazy budowy zostały uchwycone w trakcie wykopalisk. Stwierdzono między innymi, że w III w. do głównego budynku dobudowano aneks. Przypuszczalnie, pierwsza faza może zalegać pod wyżej wspomnianą podłogą, ale ze względu na bogatą stratygrafię nie można potwierdzić czy należała ona do *praetorium*.

<sup>54</sup> Podobnie jak na Wale Hadriana (Woolliscroft 1989: 15).

<sup>55</sup> Marcu, Cupcea 2013: 576-578.

<sup>56</sup> Zob. Woolliscroft 1997: 601.

<sup>57</sup> Dyskusja dotycząca nazwy miejscowości: Torma 1880: 11-59; Macrea 1969: 154-155; Gostar 1969: 175-176; Bogdan-Cătănicu 1981: 51; Bogdan-Cătănicu 1991: 63-64; Wollmann 1996: 67; Gudea 1997c: 8-9, 48.

<sup>58</sup> Bogdan-Cătănicu 1991:63-64; Nemeti 2006: 281; Ardevan, Zăgreanu 2012: 78-79.

<sup>59</sup> Gudea 1997c: 17.

<sup>60</sup> Por. dyplom wojskowy, Eck, Pangerl 2011.

<sup>61</sup> N. Gudea zakładał rozszerzenie fortu do wymiarów 125 x 235 m w latach 125-126 i łączył to datowanie z przybyciem oddziałów Gaesati (Gudea 1997c: 26). *Coh. II Hispanorum* jest być może wspomniana w dyplomie z 128 r., ale zachowała się tylko cyfra (Ciongradi, Bota, Voişian 2009).

<sup>62</sup> Wewnętrzne rozplanowanie fortu według ówczesnego stanu wiedzy - Marcu 2009: 26-28, najnowsze informacje Marcu, Cupcea 2015: 75 *passim*.

<sup>63</sup> Gudea 1997c: 33-34.

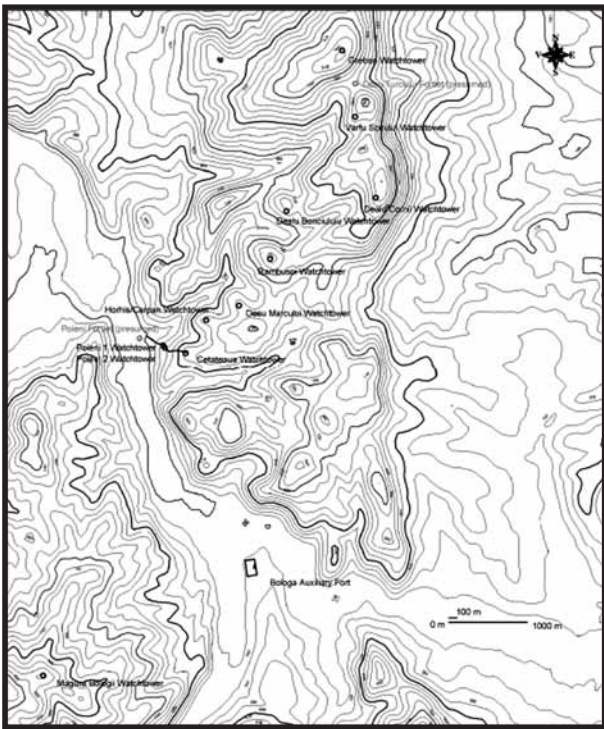
<sup>64</sup> Bardziej szczegółowo Marcu 2009: 27-28.

<sup>65</sup> Marcu 2009: 28.

<sup>66</sup> Takie określenie znajduje się w dyplomach wojskowych. Jedynym znanym dowódcą jest *paefectus* (CIL III 7648), dlatego w pewnym momencie oddział mógł zostać zmniejszony.

<sup>67</sup> Zob. Marcu 2009: 34-36 z bibliografią.

<sup>68</sup> Krótki opis budynku publikuje Gudea 1997c: 38-39. Plan jest niedokładny, poprawny tylko w odniesieniu do wymiarów. Przedstawia dom z równoległymi pomieszczeniami halowymi Marcu, Cupcea 2015: 76.



Plan okolic fortu Rucconium (Resculum) Bologa, Rumunia. Wg Marcu, Cupcea 2015

Podczas badań archeologicznych w latach 2012-2016 znaleziono dobrze zachowane części dwóch skrzydeł budynku, południowego i wschodniego, oraz dziedzińca. Nie można jednak szczegółowo udokumentować chronologii budynku, ponieważ pozyskany materiał numizmatyczny (a innego brak) jest mało charakterystyczny – cztery monety, didrachma typu Medjusa Aurit, datowana na II wiek p.n.e., denar z czasów drugiego triumwiratu, dupondius Trajana z 114 r., denar Septymiusza Sewera<sup>69</sup>. W części zachodniej budynku widoczne są ślady zniszczenia, jeszcze w starożytności pożar zniszczył podłogę. W południowej części zidentyfikowano natomiast co najmniej dwa pokoje i jedno pomieszczenie niewyraźnie zachowane. Jeden z pokoi miał podgrzewaną podłogę a *hypocaustum* rozciąga się również w ścianach. Ścianki działowe pokrywają się w linii ze ścianami po stronie wschodniej, na których zachowały się kolejne warstwy tynku. W pierwszym pokoju, na skutek upadku ściany w kierunku wschodnim, bezpośrednio na podłogę, nawarstwienia tynku są szczególnie wyraźne. Podłoga wykonana została z kilku warstw małych kamieni, występujących licznie na wzgórzach wokół Bologi, a zaprawa jest identyczna z tynkiem, czasami z domieszką gliny, którym pokryto ściany. Konstrukcja ścian działowych była oparta na drewnianej ramie, w której znaleziono

otwory w kształcie odpowiadającym prostokątnym belkom o wymiarach w przekroju 15 x 10 cm i *interstitium* o szerokości 90 cm. W pierwszej fazie budowy, jeden z pokoi (oznaczony jako nr V) miał wymiary 7,35 x 4,25 m. Witruwiusz (6.3.8) podał, że *triclinium* ma być dwa razy dłuższe niż szerokie. Podobne proporcje mają podane przez K. Dunbabin przykłady pokoi bawialnych idealnych dla trzech gości<sup>70</sup>. Nie zidentyfikowano żadnych gniazd do zamków drzwi. Należy założyć, że drzwi mocowane były na zawiasach. Wejścia z jednego pomieszczenia do drugiego są wyraźnie widoczne w postaci otworów o szerokości około 0,90 m. Pomieszczenia te miały charakter prywatny, były używane przez osobę lub grupę osób<sup>71</sup>. Najważniejsza była sala w południowo-wschodnim narożniku, której ściany były ogrzewane. Triclinia otwarte były na perystyl<sup>72</sup>. Prawdopodobnie salą biesiadną mogło być pomieszczenie w absydzie zidentyfikowanej przez N. Gudeę, zlokalizowane na osi budynku, naprzeciw wejścia. Dwie sąsiednie absydy, różniące się rozmiarami, wydają się mieć szczególny charakter<sup>73</sup>. W 2014 r. wykopaliska odsłoniły południowy narożnik dawnego dziedzińca. Pomiędzy pokojami po bokach i dziedzińcem znajdował się portyk o głębokości 2 m. Posadzka centrum dziedzińca i portyku była podobna, warstwa żółtawego żwiru. Ciekawe jest to, że dach budynku, w tym portyk, był wspierany wewnątrz budynku na dużych słupach. Kuchnie są głównie identyfikowane przez paleniska<sup>74</sup> zazwyczaj położone blisko *triclinium*. Może to być powodem, dla którego paleniska w formie w Bolodze umieszczono przy wewnętrznym dziedzińcu *praetorium*. Liczne przykłady takich rozwiązań można znaleźć w lepiej rozwiniętych osiedlach wiejskich w Brytanii<sup>75</sup>. Nie wiadomo nic o roli prostokątnego podium w sąsiedztwie wspomnianych palenisk, jeśli to był ołtarz, baza posągu lub może coś innego, to związane było to z kuchnią<sup>76</sup>. Możliwe, że była

<sup>70</sup> Dunbabin 1991: 123-124; 1996: 68.

<sup>71</sup> Małe pokoje z wąskimi wejściami, używane jako sypialnie, opisane jako „retiring rooms” (zob. Ellis 2000: 156).

<sup>72</sup> Podobnie jak w Housesteads (Charlesworth 1975: 120, rys. 1-2).

<sup>73</sup> Dwa absydowe pomieszczenia należały prawdopodobnie do jednej, niepodzielnej przestrzeni, ponieważ ściany, które N. Gudea uważał za ściany działowe (Gudea 1997a: 38-39), były w rzeczywistości późniejszymi dodatkami.

<sup>74</sup> W Housesteads kuchnia leży w rogu (Charlesworth 1975, rys. 1).

<sup>75</sup> Ellis 2000: 159.

<sup>76</sup> Ceglane ściany, które zostały odkryte w kuchniach przez niektórych badaczy były uważane za miejsca

<sup>69</sup> Określenia C. Găzdaca.

to baza posągu *Lar familiaris*, *Genius*, *Penates*, *Vesta* lub innego bóstwa, zwykle spotykane w pomieszczeniach do gotowania, aby opiekowały się ogniem. *Lararium* jest również często kojarzone z kuchnią<sup>77</sup>. W rezydencjach o średniej wielkości, do 650 m kwadratowych, a do tej kategorii, zalicza się budynek Bologa, ołtarze znajdowały się głównie w ogrodach<sup>78</sup>. W Bolodze mamy do czynienia z dziedzińcem otoczonym pokojami, ale nie ze wszystkich stron. Jest to struktura dopasowana do potrzeb oficera i jego indywidualnych upodobań, zgodnie z rzymskim stylem życia. Budynek wydaje się mieć prostą konstrukcję, z jednym rzędem pomieszczeń wokół dziedzińca<sup>79</sup>. Nie możemy połączyć zmiany układu z konkretnym wydarzeniem, ale faktem jest, że w III wieku ściany zawaliły się, pozostawiając miejsce na mniejsze pokoje. Wydaje się, że jest to rodzaj willei, wysokiej jakości architektury, w znaczeniu zaproponowanym przez R. Förtscha<sup>80</sup>. Opisane pomieszczenia to zapewne prywatne pokoje komendanta<sup>81</sup>. Szklane okna i ewentualne *nymphaeum* w *triclinium*, tak jak w dużych willach Imperium, są świadectwem stylu życia<sup>82</sup>.

W następnej fazie zmieniono układ budynku, ale nadal używano starszego systemu grzewczego.

Kolejne sezony badań wykopaliskowych powinny dostarczyć wiele nowych danych dla poznania limesu dackiego w okolicach fortu w Bolodze, losów i roli fortu w systemie ochrony granicy oraz jego zabudowy i organizacji życia.

#### Wykaz skrótów

CIL – Copus Inscriptionum Latinarum, 1863-

TIR – Tabula Imperii Romani, 1931-

#### Literatura

Ardevan R., Zăgreanu R. 2012, *Eine römische Inschrift von Jebucu (Sălaj Kreis)*, „Analele Banatului” S.N. 20, 73-83.

Baatz D. 1976, *Die Wachttürme am Limes*, Stuttgart, 1976.

Baatz D. 2000. *Der römische Limes*, Berlin.

pracy niewolników, lecz najprawdopodobniej były one związane z działalnością kuchni (Ellis 2000: 158).

<sup>77</sup> Foss 1997: 196-197.

<sup>78</sup> Foss 1997: 207.

<sup>79</sup> Marcu, Cupcea 2015: 77.

<sup>80</sup> Förtsch 1995, passim.

<sup>81</sup> Vide Marcu, Cupcea: 78-79.

<sup>82</sup> Dunbabin 1991, passim.

Bogdan-Cătănciu I. 1981. *Evolution of the system of defence works in Roman Dacia*, Oxford.

Bogdan-Cătănciu I. 1991. *À propos de civitatesen Dacie*, „Ephemeris Napocensis” 1, 59-67.

Buday A. 1912. *Vannak e limes maradványok a Meszesen?*, „Dolgozatok Cluj”, 103-118.

Charlesworth D. 1975. *The commandant's house, House steads*, „Archaeologia Aeliana”, series 5, 3, 17-42.

Cichorius C., 1896-1900. *Die Reliefs der Trajanssäule*, Berlin.

Ciongradi C., Bota E., Voişian V, 2009. *Eine Konstitution für die Hilfstruppen von Dacia Porolissensis aus dem Jahr 128 n. Chr.*, „Zeitschrift für Papyrologie und Epigraphik” 170, 207-214.

Daicovicu C. 1933-1935. *Dacica. În jurul unor probleme din Dacia romană*, „Anuarul Institutului de Studii Clasice” 2, 240-256.

Domaszewski von A. 1893. *Zur Geschichte der römischen Provinzialverwaltung.IV. Dacia*, „Rheinisches Museum für Philologie”.48, 240-244.

Donaldson G.H. 1985. *Roman Military Signalling on the North British Frontiers*, „Archaeologia Aeliana”, series 5. 13, 19-24.

Dunbabin K. 1991. *Triclinium and Stibadium*. W: W.J. Slater (ed.), *Dining in a Classical Context*, Ann Arbor, 121-48.

Dunbabin K. 1996. *Convivial Spaces: Dining and Entertainment in the Roman Villa*, „Journal of Roman Archaeology” 9, 66-80.

Eck W., Pangerl A. 2011. *Drei Konstitutionen im Jahr 123 für Truppen von Dacia Porolissensis unter dem Präsidialprokurator Livius Gratus*, „Zeitschrift für Papyrologie und Epigraphik” 176, 234-242

Ellis S.P. 1995. *Classical Reception Rooms in Romano-British Houses*, „Britannia” 26, 163-178.

Ellis S.P. 2000. *Roman Housing*, London.

Fabricius E. 1926. *Limes*. W: Realencyklopädie der Classischen Alterthumswissenschaft, XIII, col. 642.

Ferenczi I. 1959. *Problema limesului de Vest al Daciei*, „Studii și Cercetări de Istorie Veche” 10, 2, 339-349.

Ferenczi I. 1967, *Die Erforschung des römischen Limes auf den Höhen des Meseşgebirges*, „Dacia” N.S. 11, 1967, 43-162.

Ferenczi I. 1968. *Observații cu privire la caracterul și sistemul așa-zisului „limes dacicus”*, „Acta Musei Parolissensis” 5, 75-97.

Finály G. 1904. *A limes Dacicus és a pogujori földvár*, „Archaeologiai Értesítő” 24, 9-15.

Förtsch R. 1995. *Villa und Praetorium: zur Luxusarchitektur in frühkaiserzeitlichen Legionslagern*, „Kölner Jahrbuch” 28, 617-634.

- Foss P. 1997. *Watchful lares: Roman household organization and the rituals of Roman domestic space*. W: R. Laurence, A. Wallace-Hadrill (eds.), *Domestic Space in the Roman World: Pompeii and beyond*, Portsmouth, 196-218.
- Gostar N. 1969. Ulpianum (Ptolemeu, Geogr. III, 8, 4), "Analele Științifice ale Universității" Al. I. Cuza din Iași, Secțiunea III A, Istorie 15, 171-176.
- Gudea N. 1971. *Limesul roman în zona castrului de la Bologa*, "Acta Musei Napocensis" 8, 507-530.
- Gudea N. 1985. *Contribuții la istoria militară a Daciei Porolissensis. I. Linia înaintatăde fortificații mici de pe sectorul de NV al limesului provinciei între castrele de la Bologa și Tihău*, "Acta Musei Parolissensis" 9, 1985, 143-218.
- Gudea N. 1997a. *Der Meseș-Limes. Die vorgeschobene Kleinfestungen auf dem westlichen Abschnitt des Limes der Provinz Dacia Porolissensis- Limesul de pe Munții Meseș. Linia de înaintatăde turnuri de pazăpe sectorul de vest al graniței provinciei Dacia Porolissensis* (Ghid al monumentelor arheologice din Dacia Porolissensis 8), Zalău.
- Gudea N. 1997b. *Der Dakische Limes. Materialien zu seiner Geschichte*, "Jahrbuch des Römisch-Germanischen Zentralmuseums Mainz" 44, 1-113.
- Gudea N. 1997c. *Castrul roman de la Bologa-Resculum (Ghid al monumentelor arheologice din Dacia Porolissensis? I)*, Zalău, 1997.
- Hermansen G. 1982. *Ostia: aspects of Roman city life*, Edmonton.
- Huther S. 2012. *Rekonstruktionen hölzerner Limeswachtürme am Beispiel von Wp 10/15 MichelstadtVielbrunn und Wp 12/77 Rainau-Schwabsberg*. W" E. Schallmayer (ed.), *Der Odenwaldlimes. Neueste Forschungsergebnisse. Beiträge zum wissenschaftlichen Kolloquium am 19. März 2010 in Michelstadt* (Saalburg Schriften 8), Saalburg, 77-94.
- Johnson A. 1987. *Römische Kastelle des 1. und 2. Jahrhunderts n. Chr. in Britannien und in den germanischen Provinzen des Römerreiches*, Mainz am Rhein.
- Macrea F. 1969. *Viața în Dacia romană*, București.
- Marcu F. 2009. *The internal planning of Roman forts of Dacia*, Cluj-Napoca.
- Marcu F., Cupcea G. 2013. *Topografia limes-ului de nord-vest al Daciei în zona castrului de la Bologa* (Arheovest I, Interdisciplinaritate în Arheologie și Istorie –In memoriam Liviu Măruia), Szeged, 569-589.
- Marcu F., Cupcea G. 2015. Recent developments in the fort of Bologa and on the northern Dacian limes, 2015, "Dacia" N.S. 59, 67-82.
- Marțian I. 1909. Archäologisch-prähistorisches Repertorium für Siebenbürgen, "Mitteilungen der Anthropologischen Gesellschaft in Wien" 39, 321-358.
- Matei A. 1996. *Limes Porolissensis – O nouălinie de apărare; Zid, șanțuri, turnuri – descoperităîn fața complexului militar roman de la Porolissum*, "Acta Musei Parolissensis" 20, 63-73.
- Matei A.V., Gindele R. 2004. *Fortificația romanăde tip burgus, atașatăavalului și șanțului roman descoperit la Supuru de Sus, jud. Satu Mare*, "Acta Musei Parolissensis" 26, 283-309.
- Matei A.V., Gindele R. 2006. *Sistemul defensiv roman din nord-vestul Daciei descoperit prin cercetările arheologice de la Supurul de Sus (jud. Satu-Mare) și pe baza documentației din izvoarele scrise*. W: E.S. Teodor, O. Țentea (eds), *Dacia Augusti Provincia. Crearea provinciei*, București, 180-206.
- Matei A.V., Pop H. 2006. *Castre romane de marșdescoperite la Zalău-Dealul Lupului (jud. Sălaj)*. W: E.S. Teodor, O. Țentea (eds), *Dacia Augusti Provincia. Crearea provinciei*, București, 171-180.
- Nemeti S. 2006 – S. Nemeti, *Dacia ... in formam provinciae redacta*. W: E.S. Teodor, O. Țentea (eds.), *Dacia Augusti Provincia. Crearea provinciei*, București, 271-288.
- Ortvay T. 1875. *Dacia és Moesia területén*, "Archaeologiai Értesítő" 9, 225-233; 257-270; s. 292-230.
- Pop H., Csok Z. 2011. *Zalău, jud. Sălaj, Punct: Cartier Ortelec – Burgus, CCA. Campania 2010*, 250-251.
- Radnóti A. 1944-1945. *Limes di Dacia Sulla Montagna Meszes*, "Archaeologiai Értesítő (ser. III) 5-6, 151-168.
- Rómer F. 1875. *Ujabb római feliratos kövek*, "Archaeologiai Értesítő" 9, 250.
- Schallmayer E. 2010. *Der Odenwald-Limes. Entlang der römischer Grenze zwischen Main und Neckar*, Stuttgart.
- Torma C. 1863, *Adalék Észak-Nyugoti Dacia (Székfoglaló Értekezés)*, Pesta.
- Torma C. 1880. *A limes Dacicus felsőrésze*, Budapest.
- Woolliscroft D.J. 1989. *Woolliscroft, Signalling and the design of Hadrian's Wall*, "Archaeologia Aeliana", series 5. 17, 5-19.
- Woolliscroft D.J. 1991, *Das Signalsystem an der Hadriansmauer und seine Auswirkungen auf dessen Aufbau*. W: V.A. Maxfield, M.J. Dobson (eds.), *Roman Frontier Studies 1989. Proceedings of the XVth International Congress of Roman Frontier Studies*, Exeter, 148-152.



- Woolliscroft D.J. 1997. *Signalling and the Design of the German Limes*. W: W. Groenman-van Waateringe, B.L. van Beek, W.J.H. Willems, S.L. Wynia (eds), *Roman Frontier Studies 1995: Proceedings of the XVIth International Congress of Roman Frontier Studies*, Oxford, 595-604.
- Woolliscroft D.J., Hoffmann B. 1991. *Zum Signalsystem und Aufbau des Wetterau-Limes*, "Fundberichte aus Baden-Württemberg", 16, 1991, s. 534-544.
- Wollmann V. 1996. *Mineritul metalifer, extragerea sării și carierele de piatră în Dacia romană*, Cluj-Napoca.

Jacek Rakoczy  
Zakład Archeologii Antycznej  
Uniwersytet Mikołaja Kopernika w Toruniu  
jacek.rakoczy@umk.pl