

Kamil Kotliński

Uniwersytet Warmińsko-Mazurski w Olsztynie
e-mail: k.kotlinski@uwm.edu.pl

ZRÓŻNICOWANIE RYNKU PRACY MŁODZIEŻY W PAŃSTWACH CZŁONKOWSKICH UNII EUROPEJSKIEJ

YOUTH LABOUR MARKET DIFFERENTIATION IN THE MEMBER STATES OF THE EUROPEAN UNION

DOI: 10.15611/pn.2017.465.08

JEL Classification: E24, J21

Streszczenie: Celem badań było grupowanie państw Unii Europejskiej pod względem podobieństwa rynków pracy młodzieży w wieku od 15 do 24 lat. Wykorzystano metodę aglomeracji Warda. Do analizy użyto 5 zmiennych: studenci w szkolnictwie wyższym jako procent populacji 20-24 lata, udział 18-latków we wszystkich typach edukacji, NEEtS w wieku od 15 do 24 lat jak odsetek ogółu ludności w tej samej grupie wiekowej, współczynnik aktywności zawodowej populacji w wieku od 15 do 24 lat, stopa bezrobocia młodzieży w wieku poniżej 25 lat. W wyniku analizy skupień dokonano podziału państw UE na 4 grupy. Otrzymane wyniki wskazują na podział Unii Europejskiej na południe z olbrzymimi nierównowagami na rynku pracy młodzieży i północ z relatywnie dobrą sytuacją najmłodszej części siły roboczej. Dodatkowo stwierdzono, na podstawie rosnącego współczynnika zmienności stopy bezrobocia, że rynki pracy młodzieży w państwach UE po kryzysie charakteryzują się rosnącą dywergencją.

Słowa kluczowe: rynek pracy, bezrobocie młodzieży, Unia Europejska.

Summary: The aim of the study was the grouping of EU-countries in terms of the similarity of the labour markets of youth (aged 15-24). Ward's method was used. EU countries were divided into 4 groups as a result of the cluster analysis. The Europe Union was split into the south with enormous imbalance on the youth labour market and the north with a relatively good situation. In addition, it was found on the basis of increasing coefficient of variation of the unemployment rate that labor markets of youth in the EU after the crisis were characterized by the growing divergence.

Keywords: labour market, youth unemployment, European Union.

1. Wstęp

Dotkliwym skutkiem kryzysu, który rozpoczął się w Europie w roku 2008, było pogorszenie się sytuacji na rynku pracy w Południowej Europie, w szczególności w segmencie młodzieży [Barslund i in. 2015]. Negatywny szok dotknął kraje członkowskie w różnym stopniu. Podczas gdy stopa bezrobocia wzrosła w Grecji i Hiszpanii o 18 pp., w tym samym okresie spadła w Niemczech o ponad 2 pp. [Jauer i in. 2014]. Można oczekiwać, że w okresie pokryzysowym rynki pracy ponownie podlegać będą konwergencji. Młodzi ludzie cechują się większą mobilnością [Boni (red.) 2011, s. 139], częściej zmieniają pracę, rzadziej są członkami związków lub korporacji zawodowych, więc na podstawie tych przesłanek można przyjąć założenie, że zmienność wskaźników rynku pracy dla tej grupy jest wyższa względem ogółu siły roboczej. Tak więc segment rynku pracy młodzieży powinien się cechować większą zbieżnością niż cały rynek pracy.

Celem badań było grupowanie państw Unii Europejskiej pod względem rynków pracy młodzieży w wieku od 15 do 24 lat. Dodatkowym celem było rozstrzygnięcie, czy po kryzysie rynki pracy młodzieży w krajach Unii Europejskiej charakteryzują się konwergencją czy dywergencją? Postawiono hipotezę: od momentu wybuchu kryzysu finansowego, tj. od roku 2008, występuje konwergencja rynków pracy młodzieży w krajach Unii Europejskiej.

Zakres czasowy badań to lata 2006-2015. Zakres przestrzenny to 28 krajów członkowskich Unii Europejskiej. Chorwacja, Rumunia oraz Bułgaria nie były członkami UE w całym badanym okresie, jednak włączono je do analizy. Argumentem za niewyłączeniem tych krajów był fakt, że proces integracji faktycznie rozpoczyna się już przed formalną akcesją, choćby w formie stowarzyszenia z UE oraz dostosowywania prawodawstwa. Badania koncentrują się na rynku pracy osób w wieku od 15 do 24 lat. Jest to wąski segment rynku pracy, ale bardzo ważny z ekonomicznego i społecznego punktu widzenia.

W analizie wykorzystano metodę aglomeracji Warda (grupowanie drzewkowe), która jest jedną z metod analizy skupień. Źródłem danych jest Europejski Urząd Statystyczny Eurostat, w tym badania Labour Force Survey.

2. Młodzież jako grupa problemowa na rynku pracy

Tradycyjnie młodzież definiowana jest jako zbiór osób płci obojga w wieku od 15 do 24 lat. Takim przedziałem wiekowym w badaniach rynku pracy posługuje się Eurostat. Dolną granicę wyznacza wiek ukończenia szkoły podstawowej oraz minimalny wiek do podjęcia pracy. Górną granicę stanowi wiek adekwatny do ukończenia szkoły wyższej i rozpoczęcia poszukiwań pracy w wyuczonym zawodzie [Skórska 2004]. Wydłużenie edukacji sprawiło, że średni wiek wejścia na rynek pracy uległ podwyższeniu. Opracowania dotyczące ludności w wieku 15-34 lata klasyfikują tę grupę jako osoby młode [GUS 2010], a nie młodzież.

Dużym problemem staje się wejście młodych ludzi na rynek pracy. Start w życie zawodowe utrudnia nieelastyczność rynku pracy, która przejawia się tym, że pracodawcy nie są zainteresowani zatrudnianiem osób wchodzących na rynek pracy z uwagi na ich brak doświadczenia zawodowego. Ponadto cechą współczesnego rynku pracy jest segmentacja, widoczna m.in. w podziale na stabilny rynek pracowników etatowych oraz rynek pracowników tymczasowych zatrudnionych na podstawie elastycznych form pracy. Pogłębianie się tego podziału również zwiększa ryzyko niepewnego startu w życie zawodowe [Niewiadomska 2015].

Z racji tego, że większość młodzieży uczestniczy jeszcze w edukacji, jest to specyficzna grupa na rynku pracy. Jednym ze skutków trudnej sytuacji na rynku pracy jest substytucja przez część młodzieży pracy nauką [International Labour Organization 2016]. Struktura wykształcenia społeczeństw europejskich stale się poprawia. Wyższe wykształcenie poprawia szanse jednostki na rynku pracy, ale nie gwarantuje już zatrudnienia.

2.1. Młodzi poza rynkiem pracy i edukacją – populacja NEET

Część młodzieży wykazuje daleko idącą bierność zarówno w edukacji, jak i na rynku pracy. Grupa ta jest określana akronimem NEET, pochodzącym od angielskiego wyrażenia *Not in Education, Employment or Training*, co można przetłumaczyć jako młodzież, która nie uczy się, nie pracuje oraz nie kształci. Jej specyfikę podkreśla fakt, że pomimo braku pracy pozostaje poza systemem edukacji, co czyni ją grupą wymykającą się wielu analizom [Janusz, Organiściak-Krzykowska 2014].

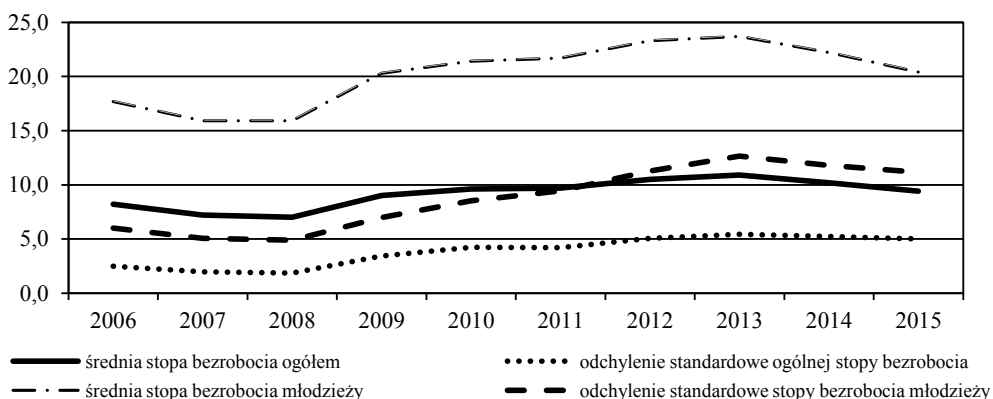
Populacja NEET nie jest grupą homogeniczną. Można w niej wyróżnić następujące podgrupy [Eurofound 2012]:

- Bezrobotni krótko- i długoterminowo.
- Niezdolni z różnych przyczyn do podjęcia aktywności w sferze pracy lub nauki.
- Młodzi chorzy, niepełnosprawni i opiekunowie ze zobowiązaniami rodzinnymi.
- Niezaangażowani.
- Zniechęceni, tj. byli pracownicy lub bezrobotni, ale także młodzi prowadzący społeczny tryb życia.
- Poszukujący/oczekujący (*the opportunity-seekers*).
- Młodzi aktywnie poszukujący pracy lub szkoleń, nie jakichkolwiek, lecz odpowiadający ich pozycji, umiejętnościom, aspiracjom.
- Dobrowolni NEET, zaangażowani w inne aktywności (takie jak sztuka, muzyka, podróże, itp.).

Grupa NEET jest szczególną podgrupą młodzieży, która wymaga interwencji ze strony państwa oraz instytucji unijnych w celu reintegracji z rynkiem pracy. Sytuacja najmłodszych roczników osób w wieku produkcyjnym jest złożona; oprócz najpopularniejszych wskaźników rynku pracy, takich jak stopa bezrobocia i wskaźnik aktywności zawodowej, w przypadku analizy tej grupy społecznej warto sięgnąć również po wskaźniki charakteryzujące edukację na poziomie wyższym i średnim oraz udział grupy NEET w populacji.

3. Dywergencja stopy bezrobocia

Kryzys finansowy, który pojawił się w Europie w 2008 r., zapoczątkował fazę gospodarczego spowolnienia. W efekcie również pogorszyła się sytuacja na rynku pracy. Stopa bezrobocia liczona jako średnia 28 krajów członkowskich UE wzrosła z 7,0% w 2008 r. do 10,9% w 2013. Sytuacja młodych osób na rynku pracy jest dużo trudniejsza, co każe w całej Europie zaliczać tę grupę do tzw. grup problemowych, obok osób długotrwale bezrobotnych oraz osób z niskim wykształceniem [Janusz, Organiściak-Krzykowska 2014, s. 127]. Stopa bezrobocia w grupie wiekowej do 25 lat liczyła średnio 15,9% w 2008 r., a najwyższy poziom, czyli 23,7%, osiągnęła w 2013 (rys. 1).



Rys. 1. Średnia stopa bezrobocia w 28 krajach UE

Źródło: opracowanie własne na podstawie danych Eurostat.

Stopa bezrobocia jest zróżnicowana w poszczególnych krajach członkowskich. Odchylenie standardowe liczone dla ogólnej stopy bezrobocia w 2008 r. wynosi 1,85, a w 2013 5,45 (rys. 1). Wskaźnik ten liczony dla stopy bezrobocia młodzieży wynosi odpowiednio 4,9 i 12,64. Jednak współczynnik zmienności, liczony jako iloraz odchylenia standardowego i średniej stopy bezrobocia jest na takim samym poziomie dla stopy bezrobocia ogółem, co dla stopy bezrobocia młodzieży do lat 25 w każdym z badanych lat (tab. 1).

Tabela 1. Współczynnik zmienności stopy bezrobocia

Rok	Młodzież	Ogółem	Rok	Młodzież	Ogółem
2006	0,339	0,304	2011	0,4349	0,433
2007	0,3189	0,2749	2012	0,4833	0,4809
2008	0,3084	0,2642	2013	0,5334	0,5
2009	0,3433	0,3807	2014	0,5317	0,5123
2010	0,3987	0,4416	2015	0,5473	0,533

Źródło: obliczenia własne na podstawie danych Eurostat.

Odchylenie standardowe i współczynnik zmienności rosną od czasu wybuchu kryzysu finansowego, co świadczy o dywergencji krajów członkowskich. Stopa bezrobocia, niezależnie od tego, czy liczona dla ogółu populacji, czy tylko w populacji młodzieży, nie tylko wzrosła, lecz również pogłębiło się jej zróżnicowanie pomiędzy krajami członkowskimi Unii Europejskiej.

4. Grupowanie krajów – analiza metodą Warda

Sytuacja młodych ludzi na rynku pracy jest zróżnicowana w poszczególnych państwach Unii Europejskiej. Rynek ten wymaga scharakteryzowania na podstawie kilku zmiennych. Aby pogrupować państwa Unii Europejskiej ze względu na sytuację na rynku pracy ludzi młodych, wykorzystano jedną z metod analizy skupień, a mianowicie metodę aglomeracji Warda. Metoda Warda do oszacowania odległości pomiędzy skupieniami wykorzystuje podejście analizy wariancji – metoda ta zmierza do minimalizacji sumy kwadratów dowolnych dwóch skupień, które mogą być uformowane na każdym etapie aglomeracji.

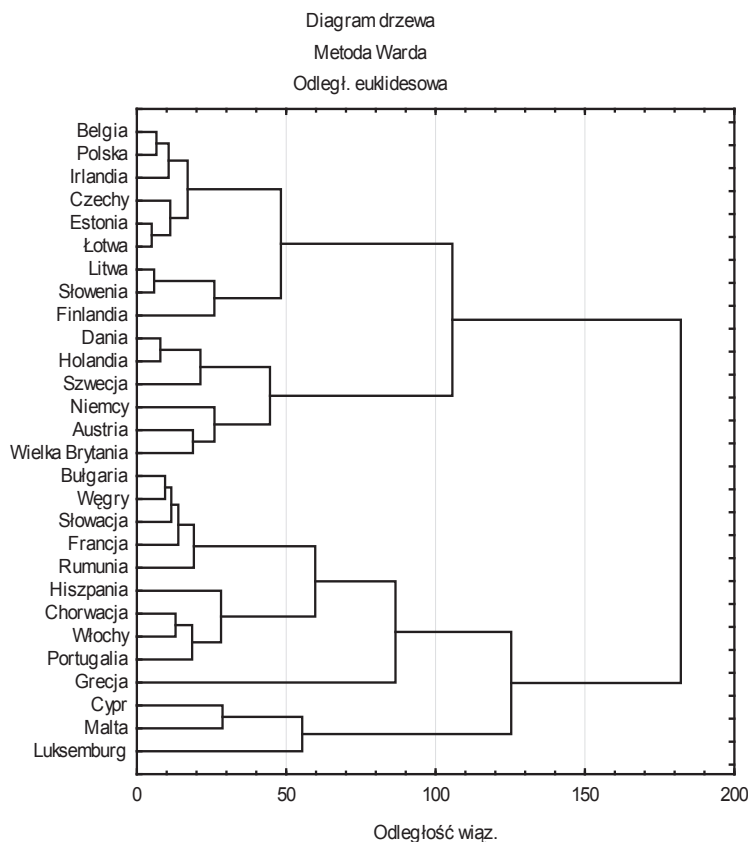
Do analizy wybrano 5 zmiennych:

1. Studenci w szkolnictwie wyższym, jako procent populacji 20-24 lata; 2012.
2. 18-latki w edukacji. Udział 18-latków we wszystkich typach edukacji, którzy nie opuścili szkół; 2012.
3. NEETs w wieku od 15 do 24 lat, jako odsetek ogółu ludności w tej samej grupie wiekowej.
4. Współczynnik aktywności zawodowej populacji w wieku od 15 do 24 lat; 2014.
5. Stopa bezrobocia młodzieży w wieku poniżej 25 lat; 2014.

Poza kryterium merytorycznym o wyborze zmiennych do analizy zdecydowały niewysoka wzajemna korelacja zmiennych (współczynnik korelacji mniejszy od 0,8), a także kryterium dostępności informacji statystycznej. Wszystkie zmienne są wyrażone w procentach; przy korzystaniu z odległości euklidesowej wszystkie zmienne muszą być mierzone w tych samych jednostkach miary.

Wynikiem przeprowadzenia grupowania metodą Warda jest dendrogram zaprezentowany na rysunku 2. W zależności od rozpatrywanej odległości między obiektami wyróżniamy mniejszą lub większą liczbę skupień. Z reguły w grupowaniu należy uwzględnić postulat, aby liczba wyróżnionych podzbiorów była niezbyt duża, same podzbiory dobrze wyseparowane i wewnętrznie spójne [Kolonko 1980].

Przy odległości wiązania równej 100 uzyskuje się cztery skupienia. W skupieniu A znalazło się 9 państw: Belgia, Polska, Irlandia, Czechy, Estonia, Łotwa, Litwa, Słowenia i Finlandia. W tym występują 3 pary krajów o bardzo bliskim sąsiedztwie (odległość wiązania mniejsza niż 10), co świadczy o bliskim podobieństwie rynków pracy młodzieży. Te pary to Belgia i Polska, Estonia i Łotwa, Litwa i Słowenia. Wszystkie kraje skupione w grupie A cechuje relatywnie wysoki odsetek 18-latków kontynuujących edukację (od 89,5% w Belgii do 97,9% w Irlandii, przy średniej dla całej UE wynoszącej 80,4%). Również odsetek studentów przewyższa przeciętną UE. Stopa bezrobocia jest na poziomie zbliżonym do przeciętnej w UE, a wskaźnik aktywności zawodowej jest na poziomie niższym od średniej całej Unii.



Rys. 2. Grupowanie państw Unii Europejskiej metodą Warda

Źródło: opracowanie własne.

W skupieniu B znalazło się 6 państw: Dania, Holandia, Szwecja, Niemcy, Austria i Wielka Brytania. Nie ma w tej grupie nowych krajów członkowskich. Są to państwa bogatej północy, który dosyć dobrze poradziły sobie z kryzysem. Rynki pracy, w tym segment najmłodszych ich uczestników, charakteryzują się relatywnie najlepszymi wskaźnikami, tj. niższymi od średnich w UE stopą bezrobocia i odsetkiem NEET (młodzież poza pracą, edukacją i szkoleniem), oraz wyższym od średniej wskaźnikiem aktywności zawodowej.

Grupa C jest najliczniejsza, skupia 10 państw o bardzo złej sytuacji na rynku pracy. Przy skróceniu odległości wiązania do 50 w tym skupieniu wyróżniają się 3 mniejsze skupienia: Bułgaria, Węgry, Słowacja, Francja, Rumunia o dość podobnych rynkach pracy. Drugie skupienie w grupie C tworzą kraje południa Europy: Chorwacja, Włochy, Portugalia i Hiszpania. W tych krajach znaczny odsetek młodzieży zaliczany jest do grupy NEET (we Włoszech aż 22,1%, w Chorwacji 19,3%, w Hiszpanii 17,1%, w Portugalii 12,3%). Cechuje je też bardzo wysoka stopa bezro-

bocia osób poniżej 25 roku życia (Hiszpania 53,2%, Chorwacja 45,5%, Włochy 42,7%, Portugalia 34,7%). Grecja grupuje się z pozostałymi 9 państwami grupy C dopiero przy odległości wiązania o długości 85. Na tej podstawie można wyciągnąć wniosek o pewnej wyjątkowości greckiego rynku pracy ludzi młodych. Grecję charakteryzuje jeden z najniższych odsetek 18-latków pozostających w systemie edukacyjnym, na poziomie 67,9% (niższym charakteryzuje się Cypr, Malta i Wielka Brytania). I jednocześnie najwyższa liczba studentów w stosunku do populacji w wieku 20-24 lat, może to świadczyć o tym, że w Grecji jest bardzo dużo starszych studentów. Pozwala to domniemywać, że wobec trudności ze znalezieniem pracy¹ również starsi substytuują pracę nauką. Oprócz tego Grecja ma jeden z najniższych wskaźników aktywności zawodowej, jeden z najwyższych odsetek młodzieży zaliczanej do populacji NEET oraz stopę bezrobocia wśród osób w wieku 15-24 lata na poziomie 52,4% (wyższą odnotowuje się jedynie w Hiszpanii).

Czwarta grupa D jest najmniejsza, skupia tylko 3 państwa: Cypr, Maltę i Luksemburg. W dodatku odległość wiązań jest między tymi państwami relatywnie duża, co świadczy o tym, że ta grupa państw pod względem rynków pracy ludzi młodych jest wewnętrznie bardziej zróżnicowana niż grupy A i B. Cechą wspólną są niskie na tle pozostałych krajów członkowskich oba wskaźniki dotyczące edukacji, tj. studenci w grupie 20-24 lata i osoby 18-letnie kontynuujące edukację. Natomiast stopa bezrobocia młodzieży w skupieniu D jest wyraźnie zróżnicowana (Cypr 36%, Luksemburg 22,3%, Malta 11,7%). Są to trzy najmniejsze pod względem liczby ludności państwa w Unii Europejskiej.

Wyniki badania nie wskazują na to, aby istniała korelacja między uczestnictwem w unii walutowej a sytuacją na rynku pracy młodzieży. Członkowie strefy euro, jak i kraje pozostające przy własnej walucie znaleźli się zarówno w skupieniach krajów z dobrą sytuacją młodzieży na rynku pracy, jak i złą. Podział nie przebiega również w kategoriach stare i nowe kraje członkowskie.

5. Zakończenie

We wszystkich państwach członkowskich Unii Europejskiej młodzież jest grupą problemową na rynku pracy. Stopa bezrobocia młodzieży we wszystkich krajach jest wyższa niż stopa bezrobocia ogółem. Oba wskaźniki rosły od wybuchu kryzysu finansowego, a więc od roku 2008. Jednak od roku 2014 w niektórych krajach Unii Europejskiej obserwowana jest nieznaczna poprawa sytuacji.

Sprawnie działające mechanizmy wskazane w teorii integracji oraz teorii optymalnych obszarów walutowych powinny sprzyjać dążeniu rynków do ujednoczenia poziomów bezrobocia w krajach członkowskich. Tymczasem od wybuchu kryzysu finansowego, tj. od 2008 r., dywergencja mierzona współczynnikiem zmienności

¹ Stopa bezrobocia ogółem w Grecji w badanym okresie wynosiła 26,5%, najwięcej w całej UE. Zmienna „stopa bezrobocia ogółem” nie jest uwzględniona w analizie skupień ze względu na wysoką korelację (0,92) ze zmienną „stopa bezrobocia osób w wieku 15-24 lata”.

stopy bezrobocia stale rośnie. W latach 2008-2015 współczynnik zmienności stopy bezrobocia młodzieży w wieku od 15 do 24 lat wzrósł z 0,3084 do 0,5473. W tym samym okresie współczynnik zmienności stopy bezrobocia ogółem wzrósł z 0,2642 do 0,533. Na tej podstawie stwierdza się, że od momentu wybuchu kryzysu finansowego, tj. od 2008 r., konwergencja rynków pracy młodzieży w krajach Unii Europejskiej nie występuje, więc postawioną hipotezę badawczą należy odrzucić.

Na podstawie grupowania metodą Warda pod względem podobieństwa rynków pracy młodzieży wyodrębniono z krajów Unii Europejskiej 4 grupy. Polska znalazła się w jednej grupie z Belgią, Irlandią, Czechami, Estonią, Łotwą, Litwą, Słowenią i Finlandią. Wskaźniki rynku pracy młodzieży w tych krajach są zbliżone do średnich UE. Analiza wskazuje na wysoki stopień podobieństwa Polski z Belgią. Drugie skupienie B tworzą państwa bogatej północy, które charakteryzują się wskaźnikami zdecydowanie lepszymi od przeciętnych. To Dania, Holandia, Szwecja, Niemcy, Austria i Wielka Brytania. Trzecią grupę C stanowią Bułgaria, Węgry, Słowacja, Francja, Rumunia, Chorwacja, Włochy, Portugalia, Hiszpania i Grecja. Sytuacja ludzi młodych na rynkach pracy jest w tych państwach trudniejsza od średniej całej Unii Europejskiej. W czwartym skupieniu D znalazły się Cypr, Malta i Luksemburg. Otrzymane wyniki wskazują na podział Unii Europejskiej na południe z olbrzymimi nierównowagami na rynku pracy młodzieży i północ z relatywnie dobrą sytuacją najmłodszej części siły roboczej.

Literatura

- Barslund M., Busse M., Schwarzwald J., 2015, *Mobility in Europe: An untapped resource?*, CEPS Policy Brief, no. 327.
- Boni M. (red.), 2011, *Młodzi 2011*, Kancelaria Prezesa Rady Ministrów, Warszawa, s. 139.
- Eurofound, 2012, *NEETs – Young people not in employment, education or training: Characteristics, costs and policy responses in Europe*, Publications Office of the European Union, Luxembourg.
- Eurostat, <http://ec.europa.eu/eurostat/data/>; http://ec.europa.eu/eurostat/statistics-explained/index.php/Youth_unemployment (20.02.2016).
- GUS, 2010, *Wejście ludzi młodych na rynek pracy w Polsce w 2009 r.*, Warszawa.
- International Labour Organization, 2016, *World employment social outlook: trends for youth 2016*, Geneva.
- Janusz M., Organiściak-Krzykowska A., 2014, *Sytuacja osób młodych na europejskim rynku pracy, oraz jej ekonomiczne konsekwencje*, [w:] Organiściak-Krzykowska A., Nyklewicz K. (red.), *Rynek pracy w dobie innowacji*, Uniwersytet Warmińsko-Mazurski w Olsztynie, Instytut Pracy i Spraw Socjalnych w Warszawie, Warszawa – Olsztyn.
- Jauer J., Liebig T., Martin J., Puhani P., 2014, *Migration as an adjustment mechanism in the crisis? A comparison of Europe and the United States*, OECD Social, Employment and Migration Working Papers, no. 155.
- Kolonko J., 1980, *Analiza dyskryminacyjna i jej zastosowania w ekonomii*, PWN, Warszawa.
- Niewiadomska A., 2015, *Populacja NEET – nowe wyzwanie dla państw europejskich*, [w:] Górski J., Opolski K. (red.), *Strategie gospodarcze i społeczne Unii Europejskiej*, Wydział Nauk Ekonomicznych Uniwersytetu Warszawskiego, Warszawa.
- Skórska A., 2004, *Młodzi na rynku pracy w Polsce i Unii Europejskiej*, Wydawnictwo Wyższej Szkoły Bankowej, Poznań.