

Bogusław Paprocki

Prace konserwatorskie w województwie kieleckim w latach 1976-1981

Ochrona Zabytków 39/2 (153), 131-151

1986

Artykuł został zdigitalizowany i opracowany do udostępnienia w internecie przez Muzeum Historii Polski w ramach prac podejmowanych na rzecz zapewnienia otwartego, powszechnego i trwałego dostępu do polskiego dorobku naukowego i kulturalnego. Artykuł jest umieszczony w kolekcji cyfrowej bazhum.muzhp.pl, gromadzącej zawartość polskich czasopism humanistycznych i społecznych.

Tekst jest udostępniony do wykorzystania w ramach dozwolonego użytku.

PRACE KONSERWATORSKIE W WOJEWÓDZTWIE KIELECKIM W LATACH 1976–1981 *

W granicach okrojonego województwa (podzielono je między województwa częstochowskie, piotrkowskie, radomskie i tarnobrzeskie; z d. województwa krakowskiego przyłączono powiat miechowski) znajduje się 18 układów urbanistycznych i zespołów zabudowy miejskiej, małomiasteczkowej i wiejskiej, 200 zamków, pałaców i dworów, 240 kościołów, klasztorów i kaplic oraz bóżnic i zborów, 200 parków i miejsc krajobrazu chronionego, obiekty dawnej techniki i przemysłu, miejsca historyczne i ok. 300 cmentarzy wyznaniowych i wojennych.

Ewidencja i dokumentacja zabytków

Dla zabytków architektury i budownictwa z obszaru obecnego woj. kieleckiego założono w latach 1959, 1967–1968 i 1978 – 530 kart tzw. zielonych (wykonywano je wyłącznie na zlecenie); kart nowego wzoru założono kilkanaście. (Ewidencję obiektów etnograficznych prowadzi Muzeum Wsi Kieleckiej). Ewidencja zabytków ruchomych liczyła w 1981 r. ok. 5600 kart (w tym 2700 adresowych) oraz karty informacyjne dla figur przydrożnych i nagrobków. W 1981 r. Biuro Dokumentacji Zabytków (P. Rosiński) pod-

jęło we własnym zakresie ewidencję instrumentów organowych woj. kieleckiego (ewidencja ta zakończona została w 1984 r. i w następnym roku opracowana w formie katalogu przeznaczanego do publikacji). W latach 1980–1982 pracownicy BDZ (U. Oettingen, B. Paprocki) przeprowadzili terenową ewidencję miejsc historycznych i pamięci narodowej w woj. kieleckim, zakładając ponad 600 kart dla obiektów od schyłku XVIII w. po lata czterdzieste XX w., w tym karty dla cmentarzy wojennych z lat 1914–1915; materiały ewidencji opracowano w formie katalogów przeznaczonych do druku.

Na podstawie posiadanych materiałów Wojewódzki Konserwator Zabytków opublikował w 1981 r. spis zabytków architektury i budownictwa uwzględniający w wyborze stanowiska archeologiczne, dawnej techniki i przemysłu oraz elementy krajobrazu kulturowego.

Archiwum fotograficzne BDZ liczyło ok. 28000 negatywów formatu 6×6 i 6×9 cm, ponad 8000 negatywów małobrazkowych i kilkaset klisz (z obszaru d. woj. kieleckiego) oraz ok. 3800 pozycji dokumentacji naukowo-technicznej. W 1981 r. powstało pierwsze opracowanie historyczne cmentarza, poparte terenową inwentaryzacją nagrobków: wykonały je kieleckie PKZ-ty dla cmentarza żydowskiego w Ostrowcu Ś. (A. Penkalla).

Ochrona krajobrazu kulturowego: układy przestrzenno-krajobrazowe

Prace studialne i projektowe

W latach 1978–1981 Wojewódzkie Biuro Planowania Przestrzennego w Kielcach wykonało studia i plany zagospodarowania przestrzennego dla 38 gmin: Busko, Chmielnik, Gnojno, Kije, Pierzchnica, Pińczów, Solec-Zdrój, Szydłów, Wiślica i Złota (gł. projektant H. Józwiak), Chęciny, Małogoszcz i Morawica (J. Bielecki), Działoszyce, Kazimierza W. i Skalmierz (Z. Skotnicki), Jędrzejów, Sedziszów i Włoszczowa (Z. Janus), Końskie (T. Koralewicz), Miechów i Raków (M. Góra), Bliźn. Krasocin i Stąporków (K. Chyła) Bodzentyn i Suchedniów (M. Starachowski), Brody, Mirzec, Wąchock

i Wodzisław (W. Niewiadomski), Bałtów, Bodzechów i Waśniów (Z. Doktor), Imielno (S. Masternak), Kunów (W. Leśniewski), Łagów (T. Sławiński) i Nowa Słupia (H. Stawicki). Równocześnie siedziby tych gmin otrzymały studia planów szczegółowych centrów usługowych. W 1980 r. dla Kielc opracowano studium planu szczegółowego dzielnicy śródmiejskiej (A. Strzelecki, Cz. Krzos); wcześniej, w 1975 r., powstało studium zagospodarowania przestrzennego Białogona i doliny rz. Bobrzy (Cz. Krzos).

W opracowaniach tych starano się uwzględnić strefy ochrony konserwatorskiej oraz zgodność współczesnych funkcji z charakterem krajobrazu chronionego. Wobec niedostatków dokumentacji i szczegółowego rozpoznania, precyzyjne określenie stref ochrony konserwatorskiej nastręczało wiele trudności. Opierano się głównie na skróconych studiach historyczno-urbanistycznych wykonanych przez PP PKZ w latach 1953–1965 (22 opracowania) oraz na opracowaniach 18 miast przygotowanych przez ODZ w 1975 r. do publikacji. Wykorzystywano też katalog parków i kompozycji krajobrazowych opracowywany przez Politechnikę Krakowską. Szczegółowe rozpoznanie otrzymały w tym czasie tylko Chęciny i Daleszyce. W 1975 r. powstało studium rewitalizacji Chęcin (Instytut Planowania Przestrzennego Politechniki Warszawskiej: M. Trochym, K. Dumala), a wkrótce potem PKZ-ty w Warszawie podjęły szczegółowe rozpoznanie historyczne, urbanistyczne i architektoniczne, wsparte inwentaryzacją pomiarową i badaniami archeologicznymi (Chęciny – studium historyczno-urbanistyczne, PKZ, Warszawa 1981: M. Barbasiewicz, J. Kubiak, E. Pustola-Kozłowska). W 1980 r. PZK – Oddział w Kielcach (B. Szurawa) opracowały zabudowę ul. Głowackiego w Daleszycach jako podstawę do zamierzonej rewitalizacji, a rok później – monografię historyczno-etnograficzną tej osady. W 1981 r. określono granice stref ścisłej ochrony konserwatorskiej dla Wąchocka (zespół terenowy WBPP w Starachowicach). Zespoły zabudowy przyrynkowej Kielc, Chęcin i Rakowa otrzymały inwentaryzację fotogrametryczną.

Problematyka dziedzictwa kulturowego

* Sprawozdanie dotyczy prac konserwatorskich na obszarze obecnego województwa kieleckiego. Dotychczasowe sprawozdania dla województwa sprzed „reformy” administracyjnej w 1975 r. zamieszczone w „Ochronie Zabytków”: E. Krygiera za okres 1945–1949 (nr 3, 1949), 1949–1951 (nr 1, 1952) i 1952–1954 (nr 1–2, 1956) i P. Morawskiego za okres 1954–1956 (nr 1, 1957). Sprawozdania z lat 1957–1975 nie podjęto ze względu na przekazanie akt i dokumentacji konserwatorskiej konserwatorom nowych województw. Sprawozdanie z ochrony budownictwa ludowego w województwie kieleckim w latach 1976–1981 zamieszczone w nr 3–4 „Ochrony Zabytków” z 1983 r.

W okresie sprawozdawczym konserwatorami wojewódzkimi w Kielcach byli architekci: Zbigniew Mysłor (do 27.1.1978) i Tadeusz Bors (od 15.11.1978). Sprawami ochrony zabytków architektury i budownictwa oraz parków zajmowała się Teresa Błońska, zabytkami sztuki – Anna Piasecka, obiektami dawnej techniki i przemysłu – Radosław Wojevodzki. Ochronę zabytków archeologicznych sprawowały Krystyna Łaskowska i Elżbieta Gąssowska, a zabytków budownictwa ludowego – powstałe 1.1.1977 r. Muzeum Wsi Kieleckiej. Organizacją i finansowaniem planowych prac konserwatorskich zajmowała się Elżbieta Tramaczyńska. Ewidencje i dokumentacje zabytków prowadził Bogusław Paprocki.

została również uwzględniona w studiach parków krajobrazowych, których koncepcja powstała jeszcze w 1973 r. w ramach planu zagospodarowania kieleckiego regionu turystyczno-wypoczynkowego obejmującego Góry Świętokrzyskie (Woj. Biuro Planowania Przestrzennego, arch. H. Stawicki). Projektowane wówczas 4 parki krajobrazowe (cisowski, jeleniowski, samsonowski i siekierzyński) uzyskały w latach 1980–1982 na Politechnice Krakowskiej studia szczegółowe (zespół arch. Z. Budziły).

Waloryzacja układów przestrzennych

W 1979 r. do Międzyresortowej Komisji do spraw Rewaloryzacji Miast i Zespołów Staromiejskich Wojewódzki Konserwator Zabytków zgłosił następujące obiekty: Chęciny i Szydłów – jako najcenniejsze zespoły urbanistyczno-architektoniczne o wyjątkowych walorach krajobrazowych: Łagów, Raków i Daleszyce – jako charakterystyczne dla regionu świętokrzyskiego zespoły budownictwa małomiasteczkowego i wiejskiego; Stępień i Bobrzę – jako osiedla fabryczne Staropolskiego Zagłębia Przemysłowego, stanowiące przykłady urbanistyki klasycystycznej. Z kolei w opracowaniu *Problemy rewaloryzacji zabytków w makroregionie pd.-wsch.* wykonanym przez Komisję Planowania przy Radzie Ministrów, Zespół Planowania Regionalnego w Krakowie w 1980 r. – w „kompleksie urbanistycznym starych miast” uwzględniono Wiślicę, Nowy Korczyn, Szydłów, Bodzentyn, Chęciny i Raków, zabudowę uzdrowiskową w Busku-Zdroju oraz zabytkowe wiejskie zespoły osadnicze w Daleszycach i Kakoninie. W analizie stanu, możliwości i potrzeb rewaloryzacji zabytków do 1985 r. wymieniono Chęciny, Szydłów i Kielce (Wzgórze Zamkowe).

Rewaloryzacja Szydłowa

Jedynym przykładem rewaloryzacji w województwie kieleckim były prace w Szydłowie, w którym dla uczczenia 650-lecia nadania praw miejskich przypadającego 1.VII.1979 r. wykonano wiele prac z zakresu programu na dużą skalę „Programu działania na rzecz aktywizacji Szydłowa”, uchwalonego 29.VI.1977 r. przez GRN. Były to prace komunalne (wodociąg, kanalizacja, wyasfaltowanie ulic) i mieszkaniowe, wystawiono pawilon

handlowy, ośrodek zdrowia, bank spółdzielczy, wzniesiono wytwórnię zabawek. Prace oparto na koncepcji urbanistyczno-architektonicznej rewaloryzacji miasta (studium planu szczegółowego), uzyskanej drogą konkursu społecznego zorganizowanego przez SARP w 1979 r. (z 7 nadesłanych prac wyróżniono opracowanie zespołu arch. A. Chyłaka z Warszawy), a uwzględniającej szczegółowe wytyczne konserwatorskie opracowane przez WKZ.

Do wnętrza zabytkowego miasta wprowadzono indywidualnie projektowaną współczesną architekturę, uwzględniającą w skali i charakterze wytyczne konserwatorskie: dwukondygnacyjne, spółdzielcze domy („Osiedle Wł. Łokietka”, proj. A. Wiącek, „Inwestprojekt” Kielce) i parterowy pawilon handlowy (M. Żywczyk, Biuro Projektów CZSR „Samopomoc Chłopska” w Kielcach, 1980), usytuowane w kwartałach przyrynkowych, które stały w miejscu pozostałości parterowej zabudowy murowanej z przełomu XIX i XX w., zniszczonej w 1945 r. Mimo uchybień w wykonawstwie (dachy, imitacja płyt kamiennych w elewacjach pawilonu na płytach gipsowych) obiekty te są przykładem architektury nawiązującej do zabudowy historycznej. Konsekwencją takiego podejścia są wytyczne do projektu zabudowy rynku, np. narożnika przy ul. Kazimierza W.: ma to być budynek parterowy ze stromym dachem ceramicznym, z podziałem na segmenty szer. ok. 9 m (dach od rynku kalenicowy, od ulicy szczytowy); elewacje tynkowane, stolarka drewniana – nie malowane.

Z prac konserwatorskich zrealizowano: restaurację synagogi na Gminny Ośrodek Kultury i bibliotekę, konserwację miejskich murów obronnych i Bramy Krakowskiej oraz ruiny kościoła i szpitala Św. Ducha, nakrycie szkieletu kościoła oraz tzw. skarbczyka. Przeprowadzono badania archeologiczno-architektoniczne zamku. Prace przy murach obronnych rozpoczęto w 1976 r. od konserwacji odcinka przy Bramie Krakowskiej, gdzie rozebrano oparty o mur budynek mieszkalno-gospodarczy, uzupełniając istniejący mur, utrwalając jego koronę oraz wypełniając ubytki w licu zewnętrznym – stosując miejscowy wapień i zaprawę cementowo-wapienną (do spoinowania użyto czystego wapna). Brakujący odcinek muru zrekonstruowano, dowiązując się do śladów pozostałości na ścianie bocznej

bramy, lecz tylko do wysokości ok. 1,5 m od strony wewnętrznej i nie w pełnej szerokości, traktując go jako murek oporowy, przy czym w elewacji zewnętrznej nawiązano wątkiem do odcinka oryginalnego.

Krajobraz miasteczka wiele zyskał dzięki usunięciu zniszczonych domów i zagród przytykających do murów. Na panoramę miało jednak wpływ podniesienie o 2,2 m poziomu drogi przelotowej (projekt zakładał 9,95 m: J. Marcinkowski, DODP Kielce, 1980).

Przeobrażenia przestrzenne ośrodków staromiejskich i zespołów osadniczych

Krajobraz innych ośrodków staromiejskich ulegał niekorzystnym zmianom – tak w zakresie postępującej w coraz szybszym tempie degradacji technicznej, jak i w projektowaniu i wznoszeniu obiektów nie liczących się skalą i charakterem z krajobrazem historycznym, choć czyniono sporadyczne próby rozwiązań indywidualnych, np. w 1979 r. „Miasoprojekt” w Kielcach argumentował na rzecz projektu indywidualnego szkoły w Bielniech tym, że „Bieliny należą do charakterystycznych wsi świętokrzyskich o wyraźnie zaznaczonej indywidualności. Zachodzi konieczność zachowania oryginalnych cech w architekturze obiektu, czego nie da się uzyskać (mimo przeprowadzanych prób) przy zastosowaniu typowych segmentów”.

Szczególnie wyraziście problemy te wystąpiły w Chęcinach, w których m. in. zrealizowano (mimo zastrzeżeń Instytutu Planowania Przestrzennego Politechniki Warszawskiej w 1973 r.) nowe osiedle mieszkaniowe między nową obwodnicą do Małogoszcza a ul. 1 Maja – w formie trójkondygnacyjnych bloków ustawionych wzdłuż warstwic. Wcześniej, na skłonie przeciwległym miastu, wystawiono wieloskalowe bloki szkoły zawodowej, a na stokach G. Rzepki wzniesiono 7 „willowych” domów. Zamierzona zabudowa mieszkalna u podnóża Góry Zamkowej nie doszła do skutku z powodu sprzeciwu konserwatora. Jednocześnie pogorszył się gwałtownie stan techniczny zabudowy historycznej, którą dowolnie przekształcano (np. domy: Rynek nr 9 i ul. Szkołna 2). Nie wykorzystane dotąd analizy i propozycje projektowe zawierają studia historyczno-urbanistyczne Chęciny wykonane na Politechnice Warszawskiej w 1975 r. i w warszawskich PKZ-tach (1981); to ostatnie przynosi szczegółowe rozpoznanie zabudowy przyrynkowej, odtwarzając stan pierwotny z XIV–XVII w.

1. Szydłów, nowa zabudowa mieszkalno-usługowa w północnej pierzei rynku (lot. H. Piecuch, 1983 r.)



„Nowoczesne” osiedla złożone z wieloklatkowych bloków powstawały i w innych ośrodkach, np. w Małogoszczu, gdzie istniejące osiedle uzupełniono 3-kondygnacyjnymi blokami (projektowano 5 kondygnacji); w Suchedniowie, na obszarze między szosą kielecką, ulicami Mickiewicza, Bodzentyńską i Kościuszki, rozplanowanym na podstawie planu regulacyjnego z 1856 r. (regularna siatka ulic,

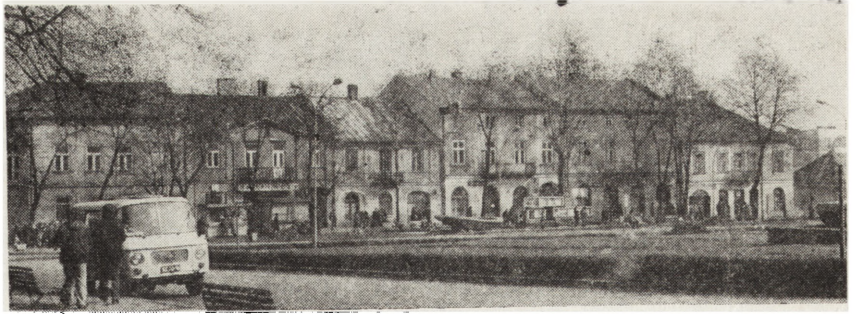
zabudowa frontalna w formie wolno stojących, drewnianych domów i dworców), zaplanowano w 1979 r. osiedle 3- i 5-kondygnacyjnych bloków długości do 60 m i pawilonów usługowych. W Kielcach, na południowym stoku wzgórza Karczówka, stanowiącego rezerwat przyrody i istotny element krajobrazu, wieszono duże osiedle wielorodzinnych bloków od 1,5 do 11 kondygnacji (proj. „Inwesto-projekt” – Kielce, 1973–1974, na podstawie dyspozycji Miejskiej Pracowni Urbanistycznej), choć pierwotna koncepcja, poparta studiami prof. J. Bogdanowskiego, przewidywała osiedle domów jednorodzinnych.

Do swoistej „rewaloryzacji” doszło w Miechowie, gdzie rozebrano północną pierzeję rynku, łącznie z zabytkowym domem nr 16 i zaprojektowano („Inwestoprojekt” – Kielce, arch. J. Różalski oraz zespół Politechniki Krakowskiej, 1976) zabudowę „modernistyczną”. Po negatywnej opinii Głównej Komisji Konserwatorskiej opracowano nowy projekt („Inwestoprojekt” – Kielce, arch. E. Modrzejewski, A. Bojarowicz, 1978) 2–4-kondygnacyjnej zabudowy kwartału między rynkiem, ul. Warszawską i Kilińskiego, ze stromymi dachami i z przywróceniem elewacji rozebranego zabudku; w 1981 r. opracowano projekt kolorystyki elewacji bloku.

Nie udało się próba zachowania oryginalnej zabudowy drewnianej w formie szczytowo ustawionych kilkunastu chałup i zagród przy ul. Głowackiego w Daleszycach, którą poparto gruntownym studium historyczno-etnograficznym. Wcześniej jednak zabrano stąd narażoną chałupę do skansenu w Tokarni, a wśród zabytkowych zagród wyrosły nowe „mura-wańce”. Do prac konserwatorskich nie doszło, za to w rynku rozebrano (już w 1983 r.) drewniany dworek, dawną siedzibę gminy.

Nie znaleziono również zadowalającego rozwiązania dla mieszkańców dawnego osiedla fabrycznego w Sielpi, chcących przekształcić i rozbudowywać typowe, skromne domy szlacheckiego osiedla z drugiej ćwierci XIX w. Po odrzuceniu propozycji wtworzenia drugiego szeregu nowych budynków na tyłach istniejącej zabudowy, suawerowano działki zastępcze oraz przekazywanie starych domów na cele rekreacyjne. Podobne problemy przestrzenne wystąpiły na Kolonii Robotniczej z 1924 r. w Ostrowcu Świętokrzyskim i w Kielcach – Białogonie.

Wiele problemów stwarzały urbanistom i architektom lokalizacje w ośrodkach staromiejskich obiektów wielkoskalowych, zwłaszcza typowych. Osiedla typowych bloków mieszkalnych sytuowano bez względu na sąsiedztwo i krajobraz. W ramach studiów planów szczegółowych gminnych ośrodków usługowych projektowano centra administracyjne i handlowo-usługowe, ogłoszono nawet konkurs na modelowy ośrodek gminny na przykładzie Wodzisławia. W Łagowie przewidziano np. usytuowanie pawilonu handlowego w południowej pierzei rynku, kosztem m. in. zabytkowego domu podcieniowego; w 1978 r.



2. 3. Miechów, południowa pierzeja rynku w 1976 r. i w trakcie rozbiórki w 1977 r. (fot. J. Siudowski)

pomysł ten zastąpiono koncepcją zabudowy remizy strażackiej, wystawionej w okresie międzywojennym na wzór kramnicy, której również zaniechano, wybierając rozwiązanie radykalne, tj. rozbiórkę remizy (1983). Ośrodki usługowe projektowano w innych miasteczkach, np. w Skalbierzku, na terenie między kolegiatą a rynkiem. Projekt został oceniony przez konserwatora jako „składanka przypadkowo dobranych projektów indywidualnych przeznaczonych pierwotnie do innej lokalizacji, uzupełniona projektem typowym; nie skoordynowane architektonicznie budynki wprowadzają chaos do istniejącego układu przestrzennego”. W miejscu zburzonego w 1974 r. zabytkowego zajazdu w narożniku rynku w Nowym Korczynie, w 1981 r. zaprojektowano nie jego rekonstrukcję, a imitację – pawilon handlowo-usługowy, parterowy, z wysokim dachem i podcieniem (M. Żywczyk). Natomiast w Kielcach, w dawną posesję wójtowską, w bezpośrednim sąsiedztwie siedemnastowiecznego drewnianego dworku, wtłoczono pawilony „ośrodka handlowo-usługowego” (proj. Z. Skotnicki, 1980), przy czym jeden z pawilonów stanął nad odsłoniętą w trakcie prac murowaną, sklepioną piwnicą wójtowską.

Pawilony handlowe i budynki użyteczności publicznej projektowano też w Wiślicy (udane realizacje projektów arch. T. Strzeleckiej – banku spółdzielczego i ośrodka zdrowia). W Busku pawilon handlowy postawiono w miejscu rozebranej narożnej willi przy ul. 1 Maja, której zabudowę uznano w całości za zabytkową. Plac Moniuszki (d. Leonarda) w Kielcach wypełniła gigantyczna bryła nowego teatru postawionego w miejscu rozebranego w 1974 r. zabytkowego ko-

ścioła Św. Leonarda i klasztoru ss. Miłosierdzia z XVII–XIX w., przesunięta z historycznej osi ob. ul. Sienkiewicza (plan z 1823 r.).

Szczególna uwaga konserwatora skierowana była na rynki, jako jednostki przestrzenne, których zwarta zabudowa uległa w ostatnich dziesięcioleciach znacznym przeobrażeniom, przez wypełnienie ich wewnątrz skwerami (park miejski założony w rynku miasta lokacyjnego miało tylko Busko) i pomnikami, niekiedy budynkami (Daleszyce, Denków, Szydłów) i rozwiązaniami komunikacyjnymi. Docho-dziło tu do rozbiórki starych, najczęściej parterowych budynków i wznoszenia obiektów wielkokubaturowych, najczęściej typowych (Busko, Jędrzejów, Nowy Korczyn). „Modernizacja” zabudowy przyrynkowej polegała głównie na przekształceniu parterów w witryny sklepowe lub usuwaniu kłopotliwego w konserwacji wystroju architektoniczno-rzeźbiarskiego, żeliwnych balkonów i bram – czego wymownym przykładem jest rynek checiński, obecnie niemal bezstylowy. W Pacanowie i Sobkowie konserwator interweniował skutecznie w podjętych nadbudowach budynków mieszczących urzędy gmin.

W latach siedemdziesiątych poddano remontom kilkadziesiąt zabytkowych domów z XIX i XX w., głównie w Kielcach, Końskich i Busku, przy czym łącznie je zwykle ze zmianą pokrycia ceramicznego na blaszane (w Kielcach dom przy ul. Świerczewskiego 5, bank z 1912 r. przy ul. Buczka 47, domy w rynku), której towarzyszyło niekiedy obniżenie dachu (ul. Świerczewskiego 5 w Kielcach). Parter przekształcano na potrzeby handlowo-usługowe, zamieniając okna w witryny. Elewacje malowano na podstawie

projektów kolorystyki opartych na zasadzie wyodrębniania detalu architektonicznego z tła, stosując farby emulsyjne (pl. Obrońców Stalingradu w Kielcach, proj. L. Woźnicki i S. Micek, 1981).

W 1978 r. opracowano szczegółowe wytyczne konserwatorskie do planowanych przez Miejski Zarząd Remontów Budynków remontów domów w strefie ochrony konserwatorskiej dzielnicy staromiejskiej w Kielcach, odnoszące się zwłaszcza do wystroju architektoniczno-rzeźbiarskiego elewacji i wnętrza. Prace planowane i realizowane przez Komunalne Przedsiębiorstwo Remontowo-Budowlane i spółdzielnie miały różny zakres: od prac dekarckich, poprzez prace elewacyjne, po remonty kapitalne, obejmujące również modernizację wnętrza połączoną z wymianą stropów drewnianych na ogniostojne i założeniem instalacji. Poddano remontom m. in.: pl. Partyzantów (rynek) nr 2, 3, 4, 5, 6, 7, 8, 10, 11 i 12; pl. Obrońców Stalingradu (Bazarowy): nr 2 (bazylika z 1873 r.), 4, 5, 6, 10, 11, 12; ul. Armii Cz. (Bodzentyńska) 29 – dworek z XIX w.; Buczka 20, 22; Głowackiego 7; Kilińskiego 2, 7, 14 i 16; Kościuszki 6; Leśna 5, 7 (adaptacja piwnic na pawilon wystawowy, proj. M. Tamborowski, 1975); 1 Maja 2, 3 i 6; Moniuszki 2 (bank z drugiej ćwierci XX w.), 12 (Straż Pożarna), 16, 21 i 23; Mickiewicza 1, 4, 8; Ogrodowa 3; Sienkiewicza 5, 9, 14, 22, 24, 38, 39, 40, 41, 43, 45, 47 (bank z 1912 r., proj. Z. Odrzywolskiego), 56, 57, 60, 68; Silniczna 15; Slowackiego 10a, 15, 16, 17a; Śniadeckich 1, 4, 5, 6, 9 (Szkoła Handlowa z 1907 r.); Świerczewskiego 3, 5, 33, 36 (dworek z 1857 r. – późniejsza posesja i browar Karscha); Wesoła 26, 27, 28, 31 (z 1882 r.), 33, 36; Żeromskiego 42.

Krajobraz wnętrza miasta zeszpeciły neonowe reklamy (zaniechane pod koniec lat siedemdziesiątych) i tzw. armatura oświetleniowa, w postaci żarzeniówek na metalowych pałkach, przytwierdzonych do elewacji, oraz wielkie baseny-fontanny, które w intencji pomysłodawców miały zeuropeizować Kielce.

Projektowano i realizowano także nadbudowy i rozbudowy budynków mieszkalnych i użyteczności publicznej, np. w Kielcach nadbudowano szkołę pochodzącą z okresu międzywojennego przy ul. Leśnej, likwidując strome dachy ceramiczne; dom przy ul. Sienkiewicza 22 adaptowano na bank PKO (J. Duda, 1977); zaprojektowano drugie piętro nad budynkami przy ul. Sienkiewicza 43–45 (Z. Skotnicki, 1979) – stosując zasadę cofania nadbudowywanej części ponad gzymsem wieńczącym i projektując je w stylu „obojętnym”, z ewentualnym osiowaniem otworów okiennych. W kilku wypadkach adaptowano poddasza, stosując tradycyjne factjki (np. przy ul. Sienkiewicza 15 w Kielcach). W 1978 r. rozbudowano plebanie (kon. XIX w.?) przy kościele Św. Wojciecha w Kielcach (proj. S. Skibniewski, 1976). Projekty rozbudowy wykonano m. in. dla ubezpieczalni przy ul. Focha 5 w Ostrowcu Śl. (architektura okresu międzywojenne-

go), dla domów przy ul. Długosza 9 w Wiślicy (1981), ul. 1 Maja 13 i pl. Żeromskiego 11 w Chęcinach (1979). Odosobnionym przykładem nowoczesnej architektury dostosowanej do skali i charakteru zabytkowego otoczenia jest budynek archiwum diecezjalnego w Kielcach wzniesiony na zapleczu osiemnastowiecznej kanonii przy ul. Świerczewskiego 21 (proj. S. Skibniewska, L. Gyurkovich, 1977–1979).

W lokalizacji nowych domów, głównie w ośrodkach małomiasteczkowych (Bodzentyn, Chęciny, Łągów, Małogoszcz, Skalbierz, Sobków, Wiślica) stosowano najczęściej projekty typowe z dostępnych katalogów, uwzględniając sporadycznie rozwiązania z wysokimi dachami (np. ul. 1 Maja 34 w Małogoszczu). Z nielicznych udanych realizacji, dostosowanych do skali zabudowy i krajobrazu, można wymienić 3-kondygnacyjny dom w Wiślicy oraz zabudowę jednorodzinną w Pińczowie – proj. arch. P. Wawrzczaka.

Ochrona krajobrazu: parki i kompozycje krajobrazowe

Ochrona krajobrazu kulturowego nabrała szczególnego charakteru z chwilą wpisania do rejestru zabytków w 1978 r. Góry Radostowej w Górach Świętokrzyskich oraz pola bitwy pod Raclawicami (1981). W wypadku G. Radostowej chodziło o zapobieżenie degradacji krajobrazu naturalnego (wartości estetyczno-krajobrazowych), zagrożonego żywiołową zabudową na działkach lotniskowych. W Raclawicach określono wstępnie strefy ścisłej ochrony konserwatorskiej, obejmujące stanowiska archeologiczne oraz miejsca pamięci narodowej związane z walkami o wyzwolenie narodu i społeczne. Zasięg i rygory tych stref były kwestionowane przez Urząd Gminy, Woj. Biuro Planowania Przestrzennego (które podjęło się potem szczegółowego studium) i kolejnego konserwatora wojewódzkiego. Konsekwencją tych decyzji było zahamowanie żywiołowej zabudowy na obszarach chronionych. Podobne strefy starano się potem określić dla pola bitwy z 1794 r. pod Szczekocinami w pobliżu Wywly.

Najpoważniejszym zagadnieniem ochrony krajobrazu kulturowego – obok zespołów urbanistycznych i ich otoczenia, zwłaszcza w krajobrazie otwartym (Chęciny, Pińczów) – były parki wiejskie, niegdyś dworskie. (Parki miejskie założono tylko w Kielcach, Miechowie i Busku, a z klasztornych pozostały resztki ogrodów). Nie pielęgnowane przez dziesiątki lat, dewastowane i wycinane – straciły w większości charakter celowych kompozycji krajobrazowych i przestrzennych. Z drugiej strony wystąpiła tendencja do zalesiania wzgórz (jeszcze w 1937 r. rozpoczęto zalesianie Góry Zamkowej w Chęcinach); w latach siedemdziesiątych obsadzono drzewami wzgórza z kaplicą Św. Anny w Pińczowie, w 1979 r. planowano przekształcenie wzgórz pińczowskich w park miejski. Zabiegi pielęgnacyjne w ograniczonym zakresie prowadzono jedynie w

Kielcach (park miejski z trzeciej ćwierci XIX w.), Końskich (rozległy park krajobrazowy przy d. pałacu – m. in. przekształcono tam układ wodny, a w części parku zamierzano urządzić skansen pszczelarski), Ludyni, Obłęgorku, Słupi Pacanowskiej. Codzienną praktyką było jednak wydawanie zezwoleń na usuwanie chorych lub przewróconych drzew, np. w Boszyczynku, Jaronowicach, Miławczycach, Mnichowie, Morsku, Nagłowicach, Opatkowicach, Rudzie Maleńkiej, Sancygnowie, Węchadłowie. Obraz parków zdołano szczęśliwie utrwalić w katalogu, który od 1967 r. wykonywany jest przez zespół architektów Politechniki Krakowskiej pod kierunkiem J. Bogdanowskiego (140 obiektów). Dla kilkunastu parków wykonano inwentaryzację zieleni, ekspertyzy dendrologiczne i projekty zagospodarowania, np. w Boszyczynku, Busku, Drożejowicach, Końskich, Książu W., Mnichowie, Piotrowicach, Rzeszówku, Śladkowie, Sędziszowie, Słupi Jędrzejowskiej, Topoli, Zborowie.

Duże zmiany krajobrazowe nastąpiły również w skupiskach zwartej zieleni cmentarzy wyznaniowych i wojennych (zwłaszcza z 1914–1915 r.); nie prowadzono w nich żadnych prac pielęgnacyjnych, wycinając masowo drzewa (np. w Nowej Słupi) lub dopuszczając do zarastania przez samosiewy.

Zabytki architektury i budownictwa

Z prac konserwatorskich finansowanych przez Wojewódzkiego Konserwatora Zabytków należy wymienić: restaurację pałacu biskupiego (konstrukcja odciążająca polichromowane stropy piętra) i rezydencji romantycznej przy ul. Zamkowej 5 w Kielcach, w której przywrócono pierwotną bryłę i częściowo elewacje oraz układ wnętrza; restaurację szesnastowiecznej synagogi w Szydłowie, probostwa szpitalnego z XVIII w. w Nowej Słupi adaptowanego na bibliotekę oraz elewacji zamku w Książu W.; zakończenie restauracji osiemnastowiecznego dworu drewnianego w Miechowie, podjętej przez konserwatora w Krakowie, romańsko-gotyckiego kościoła w Zagóści, bramy z czwartej ćwierci XVII w. w Podzamczu Chęcińskim oraz budynku zarządu zakładu przemysłowego w Mostkach. Prace konserwatorskie prowadzono też przy zabytkach Staropolskiego Zagłębia Przemysłowego w Bobrzy, Małeńcu i Samsonowie oraz Skarżysku-Bzinie.

Badaniami archeologiczno-architektonicznymi objęto: pozostałości architektury przedcysterskiej w Jędrzejowie i w Wąchocku, architekturę kościołów romańskich w Grzegorzewicach, Kielcach i Mokrsku, kościół i klasztor w Nowym Korczynie, zamek w Szydłowie, dwór obronny w Modliszewicach z drugiej połowy XVI w., fortalicję z pałacem z XVI–XVIII w. w Sobkowie, pałac Wielopolskich z 1780 r. w Pińczowie. Badania architektoniczne przeprowadzono w Pińczowie (klasztor populiński z XV–XVII w.), Brzeziu (zespół podworski z XVI–XVIII w.), Kielcach (rezyden-

cja przy ul. Zamkowej 5 z drugiej i trzeciej ćwierci XIX w.), Lubczy (pałac z XIX w.), Rzeszówku (dwór z XIX w.).

Z ważniejszych prac konserwatorskich i renowacyjnych prowadzonych przez użytkowników należy wymienić: klasztor w Wąchocku, kościoły i klasztory w Jędrzejowie, Miechowie, Nowym Korczynie i na Św. Krzyżu, kościoły w Gorzysławicach, Kazimierzy W., Pińczowie (kaplica Św. Anny), pałace w Lubczy, Pińczowie i Zborowie, łazienki w Busku, hotel „Bristol” w Kielcach. Renowacji poddano też dość liczną grupę drewnianych kościołów i kaplic oraz dzwonnicy: w Chotelku Zielonym, Chrobrzu, Krzcięcicach, Krynkach, Kurzelowie, Mieronicach, Mniachowie, Nidzie, Rachwałowicach, Stradowie, Św. Katarzynie i Topoli (kościół przeniesiony z Kazimierzy Małej); w Kielcach odrestaurowano tzw. dworek Laszczyków z drugiej połowy XVIII w. Wśród użytkowników, oprócz Kościoła, największe starania podejmował resort zdrowia i opieki społecznej w przejętych zespołach rezydencjonalnych i sanatoryjnych, np. w Bejskach, Busku, Gnojnie, Łagiewnikach, Mianowicach, Rudzie Pilczyckiej, Słupi Jędrzejowskiej i Zborowie.

Remonty bieżące obiektów architektury rezydencjonalnej, miejskiej i małomiasteczkowej należały do rzadkości, dlatego uwzględniono je przykładowo w sprawozdaniu. Stan techniczny tych obiektów pogorszył się gwałtownie, o czym świadczy m.in. liczba wniosków ich rozbiórki: w 1977 r. – dom przy ul. Armii Czerwonej 29 w Kielcach; w 1978 r. – ruina zboru w Gruszczynie, chata przy ul. 1 Maja 2 w Chęcinach i willa „Zielona” przy ul. 1 Maja 19 w Busku-Zdroju; w 1979 r. – ruina kaplicy w Morawicy, oficyna dworska w Czarkowych; w 1980 r. – dom przy ul. Szkolnej 2 w Chęcinach; w 1981 r. – synagoga w Działoszycach, dom przy ul. Armii Czerwonej 9 w Kielcach (rozebrowany 1982). Kilkanaście obiektów zabytkowych rozebrano, m.in. zajazd z drugiej ćwierci XIX w. w Staboszowie (1976), drewnianą dzwonnice w Ślawicach zwołaną przez burzę w 1976 r., domek ogrodnika w Ogrodzie Łazienkowskim w Busku (1976 – rekonstruowany 1979), ruinę dworu w Pierzchniancie i dom przy Rynku nr 16 w Miechowie (1977), ruinę dworu w Lubaniu (1978), dwór w Morsku (1979 – w 1980 r. wykonano projekt odbudowy), dwór w Jurkowie i spichlerz w Zagórzanach (1981).

Wiele obiektów pozostało opuszczonych, a próby ich przekazywania zakładom pracy i instytucjom podejmowane przez konserwatora kończyły się przeważnie niepowodzeniem, np. w Sancygniowie, Górach Pińczowskich, Śladkowie, Szańcu, Święcicach.

Kilka zaledwie obiektów zyskało gospodarzy: osiemnastowieczny dwór drewniany w Ludyni, karczma z 1836 r. w Antolce (przeznaczona w 1977 r. do rozbiórki), pałac z przełomu XIX i XX w. w Lubczy i dwory w Drochowie i Jaronowicach. Los pozostałych, nie użytkowanych obiektów wydaje się przesądzony, np. drewnianych dworów z XVIII–XIX w. w Mirogonowicach, Zagajkach i Kazimierzy W., w Boksykach

z drugiej ćwierci XX w., bóżnic w Działoszycach, Nowym Korczynie i Koszycach, zborów w Węchadłowie i Cieszkowych.

W kilku wypadkach dewastacji zabytków (dworów w Mirogonowicach, Jaronowicach i Zagajkach, synagogi w Działoszycach) interweniowały Wojewódzka i Rejonowe Prokuratury, badając powinności ustawowe użytkowników oraz wykonanie zarządzenia nr 55/71 przewodniczącego WRN w Kielcach z 18.X.1971 r. w sprawie zabezpieczenia przed zniszczeniem, dewastacją lub uszkodzeniem obiektów zabytkowych przekazanych w użytkowanie jednostkom państwowym i społecznym, wydanego na podstawie pisma okólnego prezesa Rady Ministrów nr 83 z 31.III.1971 r. Bezskutecznie. Również patronaty objęte przez wielkie zakłady pracy nad 12 wybitnymi zabytkami techniki i przemysłu w Staropolskim Zagłębiu nie zdały egzaminu i sprowadziły się niemal wyłącznie do deklaracji dobrej woli.

Równocześnie kilka obiektów uległo rozbudowie: kaplice w Pętgowicach (proj. arch. L. Gyurkovich, 1973) i Polichnie (proj. arch. Z. Dziurzyńska-Kaczor, 1981), kościoły w Strawczynie (proj. arch. Z. Wiek, 1973) i Jędrzejowie (arch. J. Żukowski), plebania przy kościele Św. Wojciecha w Kielcach (proj. arch. S. Skibniewski i S. Szostakiewicz, 1976–1977), sanatorium „Nowotko” z 1918 r. w Solcu-Zdroju. W latach 1976–1978 powstały nowe dzwonnice kościelne w Cmińsku i Książnicach Wielkich (proj. arch. Z. Wiek) i plebanie, np. w Radkowicach (proj. arch. L. Gyurkovich, realizacja 1979).

Znaczna liczba zabytków architektury zmieniła ze względów technicznych pokrycie ceramiczne i gontowe na blachę: pałace w Kielcach, Bejskach i Gnojnie, kościoły w Małogoszczy (cmentarny), Gorzysławicach, Chęcinach (kaplica przy klasztorze franciszkanów), klasztor w Kazanowie, plebania w Sukowie (w typie dworku, druga ćwierć XX w.) pałac w Śladkowie. Udało się utrzymać dachówkę na karczmie w Antolce, a gont w wielu drewnianych kościołach i dzwonnicach i obiektach murowanych (np. kościoły w Szydłowie, Chmielniku, probostwo w Nowej Słupi, dwór w Ludyni, klasztor na Św. Krzyżu).

Studia naukowo-historyczne otrzymały następujące obiekty: Bobrza (dokumentacja historyczno-architektoniczna i studium układu przestrzennego zakładu przemysłowego, PP PKZ – Oddział w Kielcach, 1977, E. Hryniak, A. Penkalla), Doly Biskupie (fabryka tektury, PP PKZ – Oddział w Kielcach, 1976, J. L. Adamczyk – praca publikowana), Kielce (dwór i browar Karscha, PP PKZ – Oddział w Kielcach, 1976, A. Gliwińska), Maleszowa (ruiny zamku Krasieńskich oraz dwór i zabudowania dworskie, PP PKZ – Oddział w Kielcach, 1977, M. Gangi), Miechów (d. klasztor bożogrobców, PP PKZ – Oddział w Krakowie, 1980, G. Dreścik; wieża kościelna, P. Pencakowski, 1978), Modliszewice (dwór, L. Kajzer, b.d.), Nagłowice (dwór, M. Janik, 1977–1978), Nowy Korczyn (kościół i klasztor franciszkanów, J. Frazik, 1980), Pińczów (pałac Wielopolskich, PP

PKZ – Oddział w Kielcach, 1979, M. Juszczyk, A. Penkalla), Samsonów (zakład przemysłowy i osiedle mieszkaniowe, PP PKZ – Oddział w Kielcach, 1978, E. Hryniak, A. Penkalla), Skowronno (dwór, PP PKZ – Oddział w Kielcach, 1980, M. Juszczyk), Szydłów (synagoga, PP PKZ – Oddział w Kielcach, 1981, A. Penkalla).

Inwentaryzacje pomiarową uzyskały m.in.: karczma w Antolce (L. Sobolewski, 1978), pałac w Bałtowie (PP PKZ – Oddział w Kielcach, 1981), pałac w Bejskach (PP PKZ – Oddział w Kielcach, 1976), zamek w Bodzentynie (fotogrametria – PP PKZ – Oddział w Warszawie, 1975), dwór w Brzeziu (PP PKZ – Oddział w Kielcach, 1979), domek ogrodnika w Busku (ZUP Busko, 1976), pałac w Chrobrzu (PP PKZ – Oddział w Kielcach, 1981), oficyna dworska w Czarkowych (PP PKZ – Oddział w Kielcach, 1980), zagrody ul. Głowackiego 13 i 17 w Daleszycach (PP PKZ – Oddział w Kielcach, 1979), dwór w Drochowie (PP PKZ – Oddział w Kielcach, 1981), synagoga w Działoszycach (PP PKZ – Oddział w Kielcach, 1979), pałac w Górach Pińczowskich (PP PKZ – Oddział w Kielcach, 1979), dwór w Jaronowicach (PP PKZ – Oddział w Kielcach, 1981), kościół przedcysterski w Jędrzejowie (fotogrametria – Krakowskie Przeds. Geodezyjne, 1978), pałac biskupi w Kielcach (PP PKZ – Oddział w Krakowie, 1978–1979), d. wozownia i stajnie przy ul. Zamkowej w Kielcach (PP PKZ – Oddział w Kielcach 1980), rezydencja przy ul. Zamkowej 5 – pałacyk Zielińskiego w Kielcach (PP PKZ – Oddział w Kielcach, 1976–1979), d. magazyn solny przy ul. Zamkowej w Kielcach (PP PKZ – Oddział w Kielcach, 1979), dworek przy ul. Świerczewskiego 32 w Kielcach (ZUP w Kielcach, 1977 – inwentaryzacja niewiarogodna!), d. scholasteria przy ul. Świerczewskiego 30 w Kielcach (PP PKZ – Oddział w Kielcach, 1979), dworek przy ul. Moniuszki 12/14 w Kielcach (B. Bitowski i SARP, 1981), domy przy ul. Armii Czerwonej 6, 7, 9, 29, ul. Stowackiego 16 i ul. Świerczewskiego 7 i 30 w Kielcach (PP PKZ – Oddział w Kielcach, 1976–1979), kuźnia w Krasnej (NOT w Kielcach, 1980), dwór w Lubaniu (PP PKZ – Oddział w Kielcach, 1979), pałac w Lubczy (PKZ – Oddział w Kielcach, 1980), dom drewniany przy rynku nr 45 w Łagowie (PP PKZ – Oddział w Kielcach, 1979), pałac w Łopusznie (PP PKZ – Oddział w Kielcach, 1978), urządzenie piętrzące zakładu w Maleńcu (NOT w Kielcach, 1977), dwór w Maleszowej (ZUP w Busku, 1976), kościół i plebania w Małogoszczy (Wydział Architektury Politechniki Krakowskiej, 1979), dwór w Modliszewicach (PP PKZ – Oddział w Kielcach, 1976), prezbiterium kościoła w Mokrsku (PP PKZ – Oddział w Kielcach, 1978), dwór w Morsku (ZUP w Kazimierzy W., 1977), zabudowania gospodarcze podworskie w Motkowicach (T. Strzelecka, 1978), dwór i pałac w Nagłowicach (PP PKZ – Oddział w Kielcach, 1978 i 1980), budynek podworski w Nieklaniu (ZUP w Końskich, 1977), kościół franciszkanów w Nowym Korczynie (Wydział Architektury Politechniki Krakowskiej, 1977–1979), pałacyk w

Oblęgorku (PP PKZ – Oddział w Kielcach, 1980), klasztor popauliński w Pińczowie – fragmenty parteru skrzydła północnego i zachodniego (PP PKZ – Oddział w Kielcach, 1981), pałac Wielopolskich w Pińczowie (PP PKZ – Oddział w Kielcach, 1978–1979), dwór w Radzanowie (PP PKZ – Oddział w Kielcach, 1978), stara plebania i d. zbór w Rakowie (PP PKZ – Oddział w Kielcach, 1980), dwór w Rudzie Malenieckiej (PP PKZ – Oddział w Kielcach, 1981), dwór w Rzeszówku (PP PKZ – Oddział w Kielcach, 1976), zakład wielkopiecowy w Samsonowie (PP PKZ – Oddział w Warszawie, 1975 – fotogrametria oraz PP PKZ – Oddział w Kielcach, 1976), dom nr 37 w Samsonowie (PP PKZ – Oddział w Kielcach, 1978), pałac i brama w Sancygnowie (PP PKZ – Oddział w Kielcach, 1977), dwór w Skowronnie („Alma Service” Katowice, 1980), dwór-fortalicja i pałac w Sobkowie (PP PKZ – Oddział w Kielcach, 1977–1979), klasztor reformatów w Stopnicy (J. Rybotwicz, 1980), kościół w Stradowie (T. Strzelecka, 1978), synagoga w Szydłowie (PP PKZ – Oddział w Kielcach, 1977), zamek w Szydłowie (OPGK w Kielcach, 1978 – fotogrametria), pałac w Śladkowie (DODP w Kielcach, 1979), kościół w Św. Katarzynie (Z. Pawłowski, 1978), kościół i klasztor w Wąchocku (PP PKZ – Oddział w Warszawie, 1977 – fotogrametria oraz Wydział Architektury Politechniki Warszawskiej, 1977–1978 i OPGK w Kielcach), fraterna i d. schody do dormitorium w klasztorze w Wąchocku (PP PKZ – Oddział w Kielcach, 1979), d. zakład przemysłowy w Wąchocku (NOT w Kielcach, 1976–1977), dwór w Winiarach (ZUP w Busku 1979), Kamienica Różańcowa w Wiślicy (BPBK w Kielcach, 1979), dwór w Zaaajach (PP PKZ – Oddział w Kielcach, 1975), spichlerz w Zaaórzanach (W. Matwnia, 1981), kościół w Zborówku (Warszawskie Przedz. Geodezyjne, 1977 – fotogrametria).

Antolka (gm. Książ W.), karczma z 1836 r. W 1977 r. obiekt opuszczony, przeznaczony do rozbioru (wniosek Urzędu Gminy). W listopadzie przejęty przez arch. L. Sobolewskiego z Warszawy, który adaptował budynek według własnego projektu na zajazd z restauracją na parterze i pokojami hotelowymi na poddaszu (okna od podwórza) i zapleczem gospodarczym. Zachowano bryłę karczmy z dachem naczółkowym krytym dachówką i portykiem filarowym oraz wystrój elewacji (boniowanie). Inwestor prywatny.

Bejsce, pałac, 1802 r., arch. J. Kubicki. W latach 1977–1980 reperacja więzienia dachowego i wymiana pokrycia ceramicznego na blachę miedzianą; izolacja fundamentów; wzmocnienie konstrukcyjne stropu w północno-zachodnim pomieszczeniu parteru; wymiana instalacji elektrycznej i wod.-kan.; przystosowanie sztucznej grotty przy elewacji frontowej na stółkę (posadzka z marmuru bolechowickiego). Inwestor: Państwowy Dom Pomocy Społecznej dla Dorosłych i WKZ (dach). Dokumentacja: ekspertyza konstrukcyjno-mykologiczna

(PP PKZ – Oddział w Kielcach, 1976).

Bobrza (gm. Miedziana Góra), zespół zakładu przemysłowego i osiedla z lat 1819–1873. W latach 1976–1981 wykonano prace remontowo-adaptacyjne i konserwatorskie finansowane przez różnych użytkowników. W 1976–1981 r. adaptacja domu w osiedlu fabrycznym na cele administracyjno-socjalne (Zakłady Przemysłu Dzierżawskiego „Electa” w Kielcach); w 1979 r. rozpoczęcie adaptacji d. budynku gospodarczego w osiedlu na magazyn (GS „Ogniwo” w Białogonie); w 1979–1980 r. częściowe zagospodarowanie pozostałości układu wodnego huty na cele rekreacyjne (ośrodek sezonowy Kieleckich Zakładów Wyrobów Papierowych w Niewachłowie); w 1979–1980 r. remont tzw. domu z kasą w osiedlu (właściciel prywatny). W latach 1980–1981 prowadzono konserwację kamiennego muru oporowego d. huty, dokonując wzmocnienia konstrukcyjnego i uzupełnienia lica o pow. 150 m² (Hutnicze Przedsiębiorstwo Remontowe w Katowicach). Inwestor: WKZ. Dokumentacja: projekt adaptacji budynku mieszkalnego na cele administracyjno-socjalne (PP PKZ – Oddział w Kielcach, 1977), projekt techniczny wzmocnienia i zabezpieczenia budynku gospodarczego (Rej. Biuro Projektów CZSCh w Kielcach, 1978).

Bodzechów, zabudowania gospodarcze podworskie z XIX w. W 1978 r. na koszt użytkownika (PGR) dokonano reperacji więzania dachowego i wymiany pokrycia na zabytkowej oborze. W 1979 r. na miejscu d. dworu projektowano (inż. B. Sudał) nowy budynek mieszkalno-usługowy.

Bodzentyn, kościół Św. Ducha, z pierwszej połowy XVII w. W 1981 r. wykonano ogrodzenie cmentarza przy zabezpieczonej ruinie kościoła szpitalnego – w formie kamiennego muru z filarkami wypełnionymi żelaznymi prętami. Inwestor: WKZ. Podziemia rynku głównego – badając przyczyny osiadania i zapadania się budynków w okolicach górnego rynku dotarto do wydrążonych w lessie lochów pozbawionych obudowy mrowanej. W 1981 r. podjęto decyzję o zasypaniu lochów, po ich uprzednim udokumentowaniu, w miejscach groźnych bezpieczeństwu publicznemu. Inwentaryzację piwnic i lochów pod rynkiem wykonali: „Geoprojekt” w Kielcach i studenci AGH w Krakowie. Prace zabezpieczające w podziemiach prowadził Zakład Robót Wiertniczych w Białogonie. Nadzór naukowy nad badaniami, dokumentacją i pracami pełnił prof. A. Strzelecki z AGH. Zamek z XIV–XVII w. – ze środków konserwatorskich podjęto prace zabezpieczające przy fragmentach ruiny groźących zawaleniem.

Kapliczka słupowa z XVII w.(?) – staraniem Towarzystwa Przyjaciół Bodzentyń odrestaurowano murowany słup stojący w polu, niegdyś przy starej drodze do Tarczka.

Brus (gm. Jędrzejów), dwór z XIX w. W 1978 r. prywatny właściciel naprawił więzanie dachowe i pokrycie, wymienił podłogi i wyreperował stolarkę.

Brzezie (gm. Wodzisław), zespół podworski z XVI–XIX w. Dwór (XVI, XIX/XX w.) ok. 1974 r. przeszedł gruntowny remont, z przystosowaniem na cele mieszkalne, jednak bez naruszenia układu i formy oryginalnych, sklepionych piwnic, z późnogotyckimi portalami kamiennymi.

Dwór-willa (XVII(?)–XVIII w.) po wojnie użytkowany był przez szkołę, w latach 1971–1978 przez OHP przy Jędrzejowskim Przedsiębiorstwie Budowlanym, potem przez POM w Brzeziu. W 1981 r. PP PKZ – Oddział w Kielcach (S. Godzic) wykonały projekt techniczny adaptacji przewidujący na parterze pokoje gościnne, a na piętrze salę konferencyjną z zapleczem klubowym.

Brudzów Stary (gm. Morawica), kapliczka z XIX w. (ob. zbiornik pożarowy) została w 1980 r. wyremontowana; wymieniono więzanie dachowe i pokrycie ceramiczne oraz stolarkę, przemurowano spękane mury i otynkowano, naprawiono murowane ogrodzenie z drewnianą bramą. Inwestor: parafia rzymskokatolicka w Liśowie.

Busko-Zdrój, Łazienki i Ogród Łazienkowski, 1833–1835 (arch. H. Marconi) i 1951–1957, arch. J. Szostakiewicz. W 1976 r. odnowiono elewację, a w 1979 r. przystąpiono do remontu skrzydła zachodniego (proj. Z. Sękowski, 1978; inwestor: Uzdrowisko). W 1976 r. rozebrano stojący w pobliżu głównego wejścia domek ogrodnika i jednocześnie podjęto decyzję o jego odtworzeniu w formach historycznych, kierując się litografią A. Łubieńskiej z ok. 1840 r., z przeznaczeniem na dom kuracjusza (wnętrza proj. K. Perliński). W 1978 r. adaptowano d. zbiornik wodny na obrzeżu parku na kiosk pamiątkarski (prywatnemu inwestorowi zalecono nakrycie cylindrycznego zbiornika daszkiem namiotowym i doświetlenie wnętrza przeszklonym fryzem podokapowym).

Sanatorium „Oblęgorek” (ul. 1 Maja 12), 1903 r. W 1976 r. odnowiono elewację, a w 1979 r. wnętrza, z jednoczesną wymianą stolarki. Inwestor: Uzdrowisko.

Willi „Zielona” (ul. 1 Maja 19), drewniana, z przełomu XIX i XX w. W 1978 r. Urząd Miasta i Gminy wystąpił o rozbiorę willi. Starania, aby tę i inne willi wzniesione na przełomie wieków w sąsiedztwie Łazienek (ul. 1 Maja, al. Mickiewicza) przejęło Uzdrowisko, zakończyły się niepowodzeniem. Podobny do willi „Zielonej” los czeka bogatą w ciesiołkę willę „Wiślica”.

Chełmce (gm. Strawczyn), kościół z drugiej połowy XVII w. W 1977 r. naprawa i impregnacja więzania dachowego i wieżyczki na sygnaturkę, pokrycie wieżyczki blachą, odwodnienie cmentarza przykościelnego. Inwestor: parafia rzymskokatolicka.

Chęciny, klasztor pofranciszkański, z XIV–XVII w. Obiekt poddany restauracji w latach 1963–1973. W 1977 r. przeprowadzono remont bieżący, m. in. na kopule kaplicy z ok. 1640 r. wymieniono gont na blachę miedzianą układaną w trapezowate

pasy. Inwestor: Woj. Przeds. Turystyczne „Lysogóry”.

Klasztor klarysek z XVII w. W 1978 r. uzupełniono i przekształcono mury ogrodzenie ogrodu klasztornego od ul. Ogrodowej. (W latach siedemdziesiątych rozebrano i przeniesiono do skansenu w Tokarni drewniany spichlerz klasztorny, ogród przekształcono w gospodarstwo ogrodnicze z wielkimi szklarniami. Budynek klasztorny odnowiono i zmodernizowano). Inwestor: klasztor.

Chmielnik, kościół Św. Trójcy, z XVI–XIX w. W 1976 r. naprawiono dach gontowy, otynkowano elewacje z użyciem trzydziestoletniego wapna. Inwestor: parafia rzymskokatolicka.

Chotelek Zielony, kościół drewniany, z 1527 r. Renowacja w 1977 r.: naprawa wiązania dachowego i przyciesi, wymiana szalowania i gontowego pokrycia dachu. Inwestor: parafia rzymskokatolicka w Busku.

Chroberz, dzwonnica kościelna, drewniana, z XIX w. Prace renowacyjne w 1981 r.: naprawa przyciesi i wiązania dachowego, wymiana szalunku i gontowego pokrycia dachu. Inwestor: parafia rzymskokatolicka.

Pałac, 1850 r. (arch. H. Marconi). Kontynuacja prac renowacyjnych prowadzonych przy pałacu przez PP PKZ – Oddział w Kielcach od 1973 r.: remont wiązania dachowego i pokrycie blachą; wzmocnienie konstrukcyjne murów połączone z wymianą drewnianych stropów piętra na ogniotwale; wzniesienie, w części wschodniej, ewakuacyjnej klatki schodowej; wymiana starych instalacji c.o., wod.-kan. i elektrycznej; naprawa kamiennych schodów, posadzek i drewnianych podłóg. Inwestor: Technikum Hodowlane. Dokumentacja historyczna i pomiarowo-projektowa: PP PKZ – Oddział w Kielcach, 1972–1975.

Chrusty (gm. Zagańsk), kapliczka z XIX w. (?) W 1980 r. rozebrana w związku z pracami drogowymi. W pobliżu wzniesiono nową kapliczkę, do której przeniesiono drewnianą rzeźbę M. Boskiej.

Czarkowy (gm. Nowy Korczyn), oficyna pałacowa z drugiej połowy XVIII w. W 1979 r. zawalił się dach mansardowy nad oficyną i Urząd Gminy wystąpił o rozbiórkę obiektu. Obiekt nie zagospodarowany. Dokumentacja: orzeczenie techniczne (PP PKZ – Oddział w Kielcach, 1980).

Czarna (gm. Stąporków), kościół, 1764 r. W 1979 r., prace elewacyjne, naprawa wiązania dachowego i pokrycia, tynków zewnętrznych i wewnętrznych, założenie nowego stropu. Dokonano rekonstrukcji wieżyczki, rozebranej w latach pięćdziesiątych XX w. podczas wymiany gontowego pokrycia dachu na dachówkę cementową. Na podstawie zachowanych fundamentów oraz śladu na szczycie kościoła odtworzono kruchtę. Inwestor: parafia rzymskokatolicka.

Czarnocin, kościół, 1360 i 1885 r. W 1976 r. dokonano wzmocnienia i odtworzenia murowanego ogrodzenia cmentarza przykościelnego, zawalone-



4. Chotelek Zielony, kościół drewniany z 1527 r., w trakcie restauracji (fot. B. Paprocki, 1979 r.)

go częściowo podczas burzy w 1975 r. W 1980 r. naprawiono tynki zewnętrzne. Inwestor: parafia rzymskokatolicka.

Daleszyce, kościół, XVII w. i 1912 (arch. S. Szyller). W 1981 r. odnowienie elewacji kościoła, dzwonnicy i ogrodzenia. Inwestor: parafia rzymskokatolicka.

Gnojno, kościół z XVII–XVIII w. W związku z obniżeniem o 1,5 m poziomu drogi przy kościele podczas prac drogowych w 1977 r., wykonano nowe schody do bramki w ogrodzeniu cmentarza przykościelnego (proj. B. Biłowski). Inwestor: parafia rzymskokatolicka.

Goryslawice (gm. Wiślica), kościół, 1535 r. Prace renowacyjne w latach 1975–1978 przy elewacjach oraz wiązaniu dachowym: wzmocnienie konstrukcyjne zarysowanych murów, założenie żelbetowego wieńca nad kaplicą, przemurowanie skarp połączone z częściową ich rozbiórką, wymiana gontowego pokrycia dachu kościoła i kaplicy na blachę miedzianą. Inwestor: parafia rzymskokatolicka w Wiślicy oraz WKZ (zakup blachy).

Góry Pińczowskie (gm. Michałów), dwór z XIX w. W 1980 r. Zakłady Wytwórcze Urządzeń Sygnalizacyjnych w Katowicach, które przejęły obiekt na ośrodek wypoczynkowy, przystąpiły do zabezpieczenia fundamentów i opracowały projekt techniczny adaptacji. W 1981 r. zakłady wycofały się z zamiaru adaptacji.

Grabki (gm. Szydłów), pałac, 1742 r. W 1976 r. renowacja wnętrza. W 1981 r. zakończenie prac elewacyjnych: naprawa tynków i malowanie, reperacja i częściowa wymiana stolarki. Inwestor: Woj. Ośrodek Rolniczego Szkolenia Kursowego.

Grzegorzewice (gm. Waśniów), kościół, pierwsza połowa XIV i XVII w. W 1980 r. prace przy przemurowaniu spękanych murów i tynkach zewnętrznych, wymiana blaszanego pokrycia dachu. Inwestor: parafia rzymskokatolicka.

Huta Stara (gm. Bieliny), kapliczka drewniana z XIX w. Prace renowacyjne w 1976 r. przy wiązaniu dachowym i gontowym pokryciu dachu, przyciesiach i szalunku oraz po-

wale, połączone z impregnacją drewna. Wykonanie nowej kraty w otworze wejściowym. Inwestor: parafia rzymskokatolicka w Bielinach.

Imielno, kościół, pierwsza połowa XIII, XV w. i 1913 r. W 1979 r. naprawa pokrycia dachowego i murowanego ogrodzenia. Renowacja tynków osiemnastowiecznej dzwonnicy. Inwestor: parafia rzymskokatolicka.

Jaronowice (gm. Nagłowice-Oksa), dwór z pierwszej połowy XIX w. W 1976 r. opuszczony przez szkołę, zniszczony w 70%. W 1981 r. wydzierżawiony wraz z parkiem przez L. Kaletę z Łodzi na mieszkanie i kawiarnię oraz pokoje gościnne (na poddaszu).

Jędrzejów, kościół i klasztor cystersów, XII–XIII, XV w. i 1728–1754. W 1978 r., w odległości 200 m na północ od klasztoru rozpoczęto budowę ujęcia wody dla miasta. Poprzedziły ją 10-letnie badania geoinżynierskie, które ujawniły strukturę podłoża (5 rodzajów gruntu – od margli kredowych po piaski inasypy; sam klasztor posadowiony jest na zwierzelninie margla) oraz występowanie leja depresyjnego. Eksploatacja jednej z głębinowych studni od 1977 r. i budowa ujęcia wody spowodowały uaktywnienie się rys i spękań w murach i sklepieniach kościoła i klasztoru, gdyż obniżenie lustra wody spowodowało nierównomierne osiadanie części budowli (przewidywane osiadanie – 2,5 cm w ciągu 25 lat). Sprawy zajmowały się Wojewódzki Zarząd (Rejonowa Dyrekcja) Rozbudowy Miast i Osiedli Wiejskich, Ministerstwo Kultury i Sztuki, Międzyresortowa Komisja do Spraw Rewaloryzacji Miast i Zespołów Staromiejskich, kierownik Urzędu Ochrony Środowiska i Gospodarki Wodnej i mimo zastrzeżeń oraz protestów Wojewódzkiego Konserwatora Zabytków zgłaszanych od 1972 r. oraz dodatkowych opinii popartych badaniami – prace przy wodociągu zostały zrealizowane. W latach 1977–1980 prowadzono remont części klasztoru opuszczonej przez internat i doprowadzonej wskutek braku bieżących remontów do stanu bliskiego katastrofy budowlanej – na cele domu pomocy społecznej. W latach 1977–1981 w części klasztoru zajmowanej przez cystersów i w kościele naprawiono wiązanie dachowe, a dachy (łącznie z hełmami wież i kopułą kaplicy NMP) pokryto blachą miedzianą. Wewnątrz wprowadzono centralne ogrzewanie oraz posadzkę z marmuru „Morawica”. Odwodniono cmentarz przykościelny od północy, obniżając teren przy elewacji kościoła i wznosząc betonowy mur oporowy obłożony płytami piaskowca oraz układając nawierzchnię z kostki granitowej i płyt chodnikowych.

W 1976 r. rozpoczęto wewnątrz kościoła wykopy dla instalacji c.o. Podjęte wówczas badania archeologiczno-architektoniczne (PP PKZ – Oddział w Łodzi i PP PKZ – Oddział w Krakowie) doprowadziły do zidentyfikowania murów dwunastowiecznego,



5. Kielce, rezydencja romantyczna z połowy XIX w. przy ul. Zamkowej po restauracji i adaptacji na Dom Środowisk Twórczych (fot. P. Rosiński, 1984)

przedcystersterskiego kościoła romańskiego założonego na planie prostokąta, z dwiema absydami, emporą i wieżą – wzniesionego z regularnych ciosów piaskowca, z profilowanym gzymsiem i arkadowym fryzem na wieży. Inwestor badań i dokumentacji: WKZ. Dokumentacja: Jędrzejów – klasztor cystersów. Badania architektoniczne romańskich reliktów kościoła z 1 fazy budowy (PP PKZ – Oddział w Krakowie, 1982, M. Bicz-Sunarowska, M. Cempla, W. Niewalda).

Kościół Św. Trójcy, XV–XVIII w. W 1977 r. dokonano rozbudowy kościoła w kierunku zachodnim na podstawie projektu arch. J. Żukowskiego zmienionego w realizacji przez inwestora, i pod bezpośrednim nadzorem Generalnego Konserwatora Zabytków (J. Cydzik), przenosząc piętnastowieczny portal główny do nowej elewacji zachodniej oraz wybijając w d. elewacji gotyckiego kościoła otwory w przyziemiu i w poziomie chóru muzycznego. Inwestor: parafia rzymskokatolicka.

Muzeum im. Przypkowskich. W 1976–1977 r. kontynuacja prac w budynku nr 7 w rynku, polegających na dostosowaniu wnętrza do ekspozycji muzealnych – apteki na parterze, kolekcji zegarów słonecznych i rzemiosła artystycznego na piętrze, biblioteki i pracowni na poddaszu. Wykonawca: Kierownictwo Odnowienia Zamku Królewskiego na Wawelu. Inwestor: WKZ.

Jurków (gm. Wiślica), kościół, 1875 r. W latach 1976–1980 konserwacja kamieniarki elewacji (cokoły, nakrywy skarp), wprowadzenie do wnętrza nowej posadzki z płyt marmuru „Morawica”. W 1980 r. dokonano odwodnienia cmentarza przykościelnego, układając najpierw opaskę betonową przy kościele i chodnik „procesyjny”. Zamiast projektowanych płyt z piaskowca zastosowano ostatecznie odpady dolomitowe przy kościele i płyty betonowe z grysem w chodniku. Inwestor: parafia rzymskokatolicka i WKZ.

Kazimierza Wielka, kościół, XVII w. i 1895 r. W 1981 r. rozpoczęto rozbórkę dachu i stropu nad całym kościołem i przystąpiono do realizacji projektu nowego stropu żelbetowego i wiązania dachowego

(proj. T. Rutczyński, Z. Wiek, 1978–1979). Inwestor: parafia rzymskokatolicka.

Kielce, katedra, XIII, XVI–XVII i XIX w. W 1976 r. sprawowano nadzór archeologiczny (J. Kuczyński) przy kanale centralnego ogrzewania wewnątrz kościoła, w którym udokumentowano fundamenty murów prezbiterium kolegiaty romańskiej. W latach 1977–1978 dokonano odwodnienia cmentarza przykościelnego poprzez ułożenie nawierzchni z płyt piaskowca oraz przebudowy schodów na pl. Zamkowy (proj. S. Skibniewski, 1976). Inwestor: parafia rzymskokatolicka.

Kościół Św. Krzyża, 1904–1939 (arch. S. Szpakowski, W. Borowiecki). W 1979 r. odwodnienie cmentarza przykościelnego i nowe schody zewnętrzne, wyłożone płytami z granitu strzegomskiego. Inwestor: parafia rzymskokatolicka.

Dworek (ul. Świerczewskiego 32), drewniany, z drugiej połowy XVIII w. W grudniu 1976 r. Urząd Miasta podjął decyzję o urządzeniu w budynku (zwanym od nazwiska późniejszych właścicieli dworkiem Laszczyków) domu dziennego pobytu dla osób starszych, mimo iż charakter architektury wskazywał na inne przeznaczenie, np. siedzibę powołanego w 1977 r. Muzeum Wsi Kieleckiej. W ramach renowacji dokonano naprawy wiązania dachowego, wymiany gonтового pokrycia dachu, instalacji i podłóg, naprawy stolarki, wykonano nowe tynki zewnętrzne i wewnętrzne. Do elewacji frontowej przystawiono metalową skrzynię z tablicą rozdzielczą instalacji elektrycznej oraz przytwierdzono świetlówek.

Hotel „Bristol” (ul. Sienkiewicza 21), 1902 r. W latach 1976–1977 kontynuacja restauracji, z częściową wymianą dachów i stropów oraz modernizacja oficyn i wnętrz, wprowadzeniem nowych instalacji. Nowy podjazd i garaż od ul. Śliskiej.

Pałac biskupi, 1637–1641 r. (arch. T. Poncino). W 1976 r. rozpoczęto restaurację pałacu dla potrzeb Muzeum Narodowego: założono konstrukcję odciążającą polichromowane stropy piętra (podciągi stalowe i dźwigary), dokonano naprawy i impregnacji wiązania dachowego oraz wymiany ceramicznego pokrycia dachów na blachę miedzianą (decyzja Generalnego Konserwatora Zabytków), zrekonstruowano lukarny. Odtworzono (na innym planie, mimo odslonięcia oryginalnych fundamentów) zewnętrzną klatkę schodową przy elewacji północnej. Wykonawca: PP PKZ – Oddział w Kielcach. Inwestor: WKZ.

W latach 1980–1981 dokonano adaptacji dziewiętnastowiecznego budynku na przedłużeniu skrzydła południowego na cele administracyjne muzeum (wymiana wiązania dachowego i pokrycia na blachę miedzianą, wymiana drewnianych stropów na ogniotrwałe, pogłębienie fundamentów z 0,9 do 4,5 m i wykonanie piwnic, wymiana instalacji, wykonanie żelbetowych schodów obłożonych marmurem, ujednolicenie otworów okiennych). Wykonawca: PP PKZ – Oddział w Kielcach. Inwestor: Muzeum Narodowe. Dokumentacja: założenia techniczno-

-ekonomiczne kapitalnego remontu zespołu pałacowego z adaptacją dla potrzeb muzealnych (PP PKZ – Oddział w Krakowie, 1975), Sala Rycerska i Portretowa. Projekt technicznego zabezpieczenia stropów (PP PKZ – Oddział w Krakowie, 1975, R. Stopa), projekt klatki schodowej (PP PKZ – Oddział w Krakowie, 1978, G. Faryaszewska), badania architektoniczne d. klatki schodowej (PP PKZ – Oddział w Kielcach, 1979), projekt technicznego zabezpieczenia stropów nad pierwszym piętrzem (PP PKZ – Oddział w Krakowie, 1979, M. Becher); projekt architektoniczny skrzydła B (PP PKZ – Oddział w Krakowie, 1979, W. Łopatowa).

Zabudowania d. folwarku pałacowego (stajnie, wozownie przy ul. Zamkowej)), XVIII–XIX w. W 1981 r. rozpoczęto adaptację zespołu budynków na siedzibę Muzeum Narodowego i kieleckiego Oddziału PKZ. Wykonawca: PP PKZ – Oddział w Kielcach. Inwestor: PP PKZ – Oddział w Kielcach i WKZ.

Rezydencja romantyczna przy ul. Zamkowej 5 (w XVIII w. ujeżdżalnia), druga i trzecia ćwierć XIX w. W latach 1976–1981 dokonano restauracji tzw. pałacyku Zielińskiego (wraz z oranżerią i dwoma wieżami), z adaptacją na Dom Środowisk Twórczych. Odtworzono dach polski łamany pokryty blachą miedzianą (przedtem gont), z użytkowym poddaszem (facjatki). Część drewnianych stropów wymieniono na ogniodopusne. Wewnątrz przywrócono pierwotny, dwustronny układ amfildowy (z wyjątkiem części przeczaczonej na kawiarnię), zrekonstruowano ganki i pierwotne schody do ogrodu. W oranżerii przywrócono wielkie okna od ogrodu oraz podział na dwie kondygnacje i dawne otwory okienne w wieży wschodniej. W podłodze oranżerii uczytelniono odslonięte kanały grzewcze, piec i studnię. Zdemontowano, zakonserwowano i powtórnie osadzono elementy bogatego wystroju kamieniarsko-sztukatorsko-żelaznego: atyki na wieżach, gipsowe maski i popiersia w elewacjach, dekoracyjne balustrady. Inwestor: WKZ. Dokumentacja: Rezydencja T. Zielińskiego w Kielcach, badania architektoniczne (PP PKZ – Oddział w Kielcach, 1976, K. Głowacki, Z. Lentowicz), projekt architektoniczno-konstrukcyjny rewaloryzacji i adaptacji budynku głównego, baszty małej, d. oranżerii i baszty wschodniej (PP PKZ – Oddział w Kielcach, 1977, S. Kawiorski, L. Łoziński).

Kielce-Karczówka, klasztor pobernardyński, XVIII w. W 1976 r. dokonano naprawy murowanego ogrodzenia oraz pokrycia gontem i papą dachów budynków gospodarczych. W 1981 r. w piwnicy pod spichlerzem urządzono kotłownię c.o. i zewnętrzny skład opału (przykryty betonowym stropem skład opału „ozdobiono” od strony ogrodu żelazną balustradą). Inwestor: klasztor palotynów.

Konieczna (gm. Włoszczowa), kościół, 1796–1812. W latach 1977–1978 wykonano prace dekarskie i elewacyjne przy kościele i dzwonnicy oraz odwodnienie powierzchniowe cmentarza przykościelnego. Inwestor: parafia rzymskokatolicka.

Końskie, budowle parkowe, XIX w. Kontynuowano restaurację d. oranżerii (arch. F. M. Lanci) i jej adaptację (połączoną z rozbudową) na dom kultury. W 1977 r. dokonano częściowej renowacji parkowej altany, z przeznaczeniem na kiosk pamiątkarski; zrujnowany obiekt nakryto dachem i blachą miedzianą, założono nowe, dębowe okna, elewacje i wnętrza otynkowano, obiektu jednak nie zagospodarowano. Inwestor: WKZ.

W 1977 r. prowadzono prace renowacyjne przy murewanym ogrodzeniu parku oraz tzw. domku wnczётów (wkrótce został zdewastowany z braku stałego użytkownika).

Krynki (gm. Brody), dzwonnica bramna przykościelna, drewniana, 1779 r. W 1980 r. wymieniono niektóre belki konstrukcji szkieletowej, naprawiono wiązanie dachowe i wymieniono gont na dachu, drewno zaimpregnowano. Inwestor: parafia rzymskokatolicka.

Krzcięcice (gm. Sędziszów), dzwonnica kościelna, drewniana, XIX w. W 1976 r. wykonano nową podmurówkę i podwalinę, wymieniono szalunek. Inwestor: parafia rzymskokatolicka.

Książ Mały (gm. Książ W.), kościół, XIV–XVII w. W 1976 r. naprawa wiązania dachowego i rekonstrukcja wieżyczki na sygnaturkę; w 1977 r. wzmocnienie konstrukcyjne murów, z zastosowaniem ściągów w kaplicy, pokrycie dachów blachą cynkową. Inwestor: parafia rzymskokatolicka.

Książ Wielki, klasztor poaugustiański, XVIII w. W 1976 r. naprawiono wiązanie dachowe, dach pokryto papą; wewnątrz wymieniono część stropów i stolarki okiennej oraz podłóg, wprowadzono centralne ogrzewanie. Inwestor: parafia rzymskokatolicka.

Pałac, 1595 (arch. S. Gucci), XVII i XIX w. (F. Stüler). W latach 1976–1979 kontynuowano restaurację kamiennej elewacji zachodniej (rustyka, kamiennarka okien i gzymsów); flekowanie ubytków, wymiana zniszczonych ciosów i obramień okiennych, spoinowanie; w trzech oknach wymieniono stolarkę. Wykonawca: PP PKZ – Oddział w Kielcach. Inwestor: WKZ. Pawilony boczne (w dawnej kaplicy urządzony klub „Ruchu”) pomalowano (łącznie z kamiennarką) farbami olejnymi i emulsyjnymi. Dokumentacja: dokumentacja fotograficzna elewacji z naniesieniem zakresu robót (PP PKZ – Oddział w Kielcach, 1977), projekt techniczny przebudowy i adaptacji poddasza ryzalitu głównego pałacu (PP PKZ – Oddział w Kielcach, 1979, L. Woźniak).

Kurzelów (gm. Włoszczowa), dzwonnica kościelna, drewniana, XVII w. W 1976 r. wymiana olacenia i gontu na dachu oraz desek w izby. Inwestor: parafia rzymskokatolicka.

Lipa (gm. Sobków), spichlerz, XIX w. W 1979 r. zabezpieczono opuszczony obiekt nakrywając go dachem i papą i powierzając go Straży Pożarnej. Inwestor: UG Sobków.



6. Ludynia, lamus (zbór?) i dwór drewniany z drugiej połowy XVIII w., przejęty i zagospodarowany przez socjologa z Warszawy (fot. B. Paprocki, 1979 r.)

Lisów (gm. Chmielnik), kościół, XVII w. W 1980 r. tynki zewnętrzne naprawiał E. Duda, mistrz murarski. Inwestor: parafia rzymskokatolicka.

Lubcza (gm. Wodzisław), pałac, XIX w. W 1981 r. rozpoczęto prace zabezpieczające w przejętym rok wcześniej, opuszczonym pałacu, z jednoczesną adaptacją na ośrodek rehabilitacyjno-wypoczynkowy. Prace te objęły: wzmocnienie konstrukcyjne murów budynku głównego, odgruzowanie piwnic skrzydła północnego, zabezpieczenie i wstępną adaptację skrzydła południowego, naprawę dachu, reperację tynków zewnętrznych, założenie instalacji wod.-kan. i c.o. Inwestor: Spółdzielnia Niewidomych „Promet” z Sosnowca. Dokumentacja: projekt adaptacji (PP PKZ – Oddział w Kielcach, Cz. Krzos, W. Pedrycz).

Ludynia (gm. Krasocin), dwór, drewniany, druga połowa XVIII w. W 1979 r. opuszczony przez szkołę obiekt wydzierżawił W. Górecki, socjolog z Warszawy, który od 1980 r. wykonuje prace zabezpieczające i renowacyjne w zdewastowanym dworze. Inwestor: W. Górecki i WKZ (koszt gontu łupanego zakupionego w Jordanowie).

Łagiewniki (gm. Chmielnik), spichlerz z początku XIX w. W 1980 r. przeprowadzono kolejny (poprzedni w 1975 r.) remont bieżący. Inwestor: Dom Pomocy Społecznej.

Łagów, kościół, XV w. i 1600 r. W 1981 r. wykonano nowe tynki zewnętrzne, z częściowym licowaniem elewacji kamiennymi płytkami. Podczas prac przy prezbiterium odsłonięto wnęki z malowanymi na tynku stacjami Drogi Krzyżowej. Inwestor: parafia rzymskokatolicka. Remiza strażacka, XX w. Obiekt w formach historycznych kramnicy, do 1981 r. użytkowany jako magazyn i w tym roku przejęty przez GS „Samopomoc Chłopska” z przeznaczeniem na cele handlowe.

Małeszoła (gm. Pierzchnica), zespół podworski, XVII–XIX w. Opuszczony przez szkołę dwór został przejęty w 1974 r. przez Komendę Hufca ZHP w Busku i przystosowany w latach 1974–1976 na harcerski ośrodek szkoleniowo-rekreacyjny. W 1977 r. znowu opuszczony i w następnym roku przejęty przez miejscową Rolniczą Spółdzielnię Produkcyjną, która w 1981

r. dokonała prowizorycznego zabezpieczenia i remontu.

Małogoszcz, kościół parafialny, 1595 r. Od 1978 r. podejmowane są działania na rzecz zlokalizowania i likwidacji skutków oddziaływania sejsmicznego przy eksploatacji miejscowego kamieniołomu dla potrzeb pobliskiej cementowni. Badania i dokumentację wykonuje Cementownia „Małogoszcz”. W zasięgu bezpośredniego oddziaływania kamieniołomu i cementowni znajduje się wzgórze kościelne (z kościołem parafialnym, mansjonarią i dzwonną) i wzgórze Babinek z szesnastowiecznym kościołem cmentarnym. W 1980 r. dokonano naprawy wiązania i blaszanego pokrycia dachu i wieżyczki na sygnaturkę. Inwestor: parafia rzymskokatolicka.

Kościół cmentarny z końca XVI w. W 1977 r. wymieniono zniszczone wiązania dachowe, a gont zamieniono na blachę ocynkowaną. Inwestor: parafia.

Małeniec (gm. Radoszyce), zakład przemysłowy, XVIII–XX w. W 1967 r. uznany został za zabytek techniki. Składa się nań układ hydroenergetyczny (zapora ziemna i 30-hektarowy zbiornik wodny, jaz, kanał ulgi, dwa piętrzące jazy i kanały robocze, wewnętrzny system urządzeń energetycznych z korytami, kanałami i dwoma kołami wodnymi) oraz budynki produkcyjne walcowni i tzw. szpadlarni. Dawna walcownia blachy i drutarnia produkowała jeszcze do 1967 r. narzędzia gospodarcze, głównie łopaty i okucia budowlane, wykorzystując dawną technologię i stare maszyny. Obiekt jest własnością Koneckich Zakładów Narzędzi Gospodarczych, a społeczny patronat od 1970 r. sprawuje Wydział Hutnictwa Politechniki Śląskiej w Gliwicach, który wspólnie z Wydziałem Architektury organizuje w Małencu praktyki wakacyjne. W latach 1975–1976 studenci wyremontowali stawidło i koryto kanału roboczego (głównego), a w roku następnym wykonali meliorację dolnego odcinka kanału roboczego, remont kafara i opracowali dokumentację techniczną dla koła wodnego i gwoździarki. Od 1977 r. realizowany jest w Małencu kompleksowy program prac remontowo-konserwatorskich zmierzający do zabezpieczenia, częściowej rekonstrukcji oraz uruchomienia zakładu jako placówki muzealnej Staropolskiego Zagłębia



7. Miechów, dworek drewniany z 1784 r. przy ul. Raclawickiej, po pracach restauracyjnych (fot. A. Szura, 1975 r.)

Przemysłowego. W latach 1980–1981 zrekonstruowano urządzenie piętrzące na kanale ulgi (Rejon Dróg Publicznych w Końskich i KZNG), wyremontowano (w 1 etapie 10 ha) czaszę zbiornika wodnego (Rejonowe Przedsiębiorstwo Melioracyjne). Właściciel zakładu wykonał własnymi siłami oraz poprzez konecką spółdzielnię wielobranżową remont wieży i pokrycia dachowego walcowni. Wymieniono instalację elektryczną, wyremontowano silnik główny i tablicę rozdzielczą. Prace w Małeńcu finansował użytkownik, Rejon Dróg Publicznych, Urząd Wojewódzki (remont zbiornika wodnego) i WKZ. Dokumentacja: projekt wymiany konstrukcji nośnej układu napędowo-przekładniowego walcowni (zespół rzeczoznawców SIMP, 1979).

Mianocice (gm. Książ W.), pałac, 1830 r. Prace renowacyjne w latach 1975–1981: naprawa wiązania dachowego i pokrycia, prace elewacyjne, wymiana instalacji wod.-kan. i c.o., malowanie wnętrz; zagospodarowanie otoczenia (drogi). Inwestor: Państwowy Dom Pomocy Społecznej dla Dorosłych.

Miechów, kościół i d. klasztor bożogrobców, XIII–XVIII w. W latach 1976–1981 pokryto dach kościoła i wieżyczki na sygnaturkę blachą miedzianą oraz otynkowano elewacje. Dokonano też restauracji wieży kościelnej: ankrowania trzech górnych kondygnacji, wymiany i fletowania elementów kamiennych, spoinowania, wymiany wiązania dachowego i pokrycia. Inwestor: parafia rzymskokatolicka. Dokumentacja: projekt architektoniczny (Z. Kramarzowa, Kraków 1979) i konstrukcyjny wieży (K. Różycki, Kraków 1979).

W 1978 r. dokonano częściowej rozbioru baszty w narożniku murów klasztornych. W latach 1979–1981 przystąpiono do renowacji budynków poklasztornych mieszczących sąd (XV w. i 1643 r.) i Prokuraturę Rejonową (1907 r.), wykonując wymianę wiązania dachowego i pokrycia blachą miedzianą, izolację fundamentów i odgrzybienia piwnic, wymianę stropów drewnianych na stropy Kleina, instalacje c.o., wod.-kan. i elektryczne oraz tynki wewnętrzne. Inwestor: Sąd Wojewódzki w Kielcach. Jednocześnie stałemu pogorszeniu ulegał stan techniczny klasztoru zajmowanego w części przez lokatorów i nie remontowanego po wojnie. Dokumentacja: ekspertyza mykologiczno-budowlana (Zakład Budownictwa Rolniczego, Kraków, 1978, T. Pityński), projekt architektoniczny (Biuro Projektów Ministerstwa Sprawiedliwości, 1978, E. Matuszewski), projekt aranżacji i wyposażenia wnętrz (PSP Kielce, Z. i K. Muszyńscy), opinia konstrukcyjna (PP PKZ – Oddział w Krakowie, 1980, J. Mitka), dokumentacja technicznych badań podłoża gruntowego dla oceny przyczyn zarysowania się ścian budynku poklasztornego w Miechowie (Geoprojekt, Kraków, 1980), sprawozdanie z nadzoru archeologicznego przy badaniach geotechnicznych (PP PKZ – Oddział w Krakowie, 1980, K. Kruczek).

Dworek „Zacisze” (ul. Raclawicka 26), drewniany, 1784 r. W 1976 r. zakończono restaurację dworku podjętą z inicjatywy działaczy PTTK, a finansowaną i nadzorowaną przez WKZ w Krakowie. Prace wykonywała spółdzielnia z Proszowic. W 5 lat później, 7.XI.1981 r., otwarto tu stałą ekspozycję miechowskiego muzeum regionalnego PTTK poświęconą Kościuszcze i Bitwie pod Raclawicami. Dworek ma konstrukcję zrębową na nakładkę, z dachem polskim łamanym pod gontem i dwoma ganeczkami z wystawami. Ściany obite słomą, bielone. Układ wnętrza dwutraktowy, z sienią pośrodku.

Mieronice (gm. Wodzisław), kościół, z drugiej połowy XIII i XV w., dzwonnica, drewniana, z XVIII w. W latach 1976–1977 renowacja wiązania dachowego kościoła i wieżyczki na sygnaturkę (połączona z impregnacją drewna), naprawa szczytów, obróbki blacharskie, otynkowanie elewacji i wnętrza. Prace ciesielskie wykonywał

mistrz Franciszek Bigaj z Witeradowa k. Olkusza. W 1981 r. wykonano wzmocnienie kamiennych fundamentów dzwonnicy, wymieniono szalowanie i gontowe pokrycie dachu. Inwestor: parafia rzymskokatolicka. Dokumentacja: orzeczenie techniczne (Z. Piotrowski, Kraków, 1976) i mykologiczne (M. Czajnik, 1976).

Mnichów (gm. Jędrzejów), kościół, drewniany, ok. 1770 r. W latach 1976–1978 wykonano badania mikrobiologiczne i entomologiczne oraz przeprowadzono prace konserwatorsko-odgrzybieniu. Prace nadzorował prof. B. Smyk z Akademii Rolniczej w Krakowie. Wnętrze kościoła i podziemi spryskano, a miejsca szczególnie zagrożone poddano iniekcji środkami chemicznymi. Inwestor: WKZ. W 1979 r. wymieniono zniszczone podwaliny i szalunek oraz częściowo stolarkę okien. Inwestor: parafia rzymskokatolicka. Dokumentacja: badania mikrobiologiczne i entomologiczne oraz sprawozdanie z prac konserwatorsko-odgrzybieniu (Akademia Rolnicza w Krakowie, 1978, B. Smyk, K. Chmielewska).

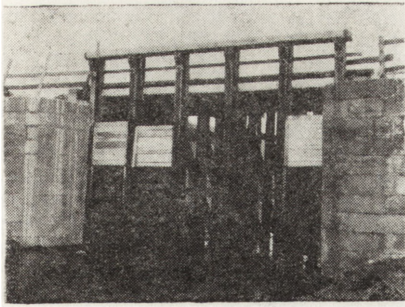
Modliszewice (gm. Końskie), ruina dworu, z końca XVI i XIX w. W 1976 r. wykonano badania archeologiczno-architektoniczne, a w roku następnym Wojewódzki Ośrodek Postępu Rolniczego przystąpił do adaptacji budynku przybramnego i samej bramy na ośrodek szkoleniowy: zdjęto dach, przemurowano ściany i odcinek muru obwodowego. Dokumentacja: E. Gąsowska, L. Kajzer, *XVI-wieczny dwór obronny w Modliszewicach*, mps b.d.; ekspertyza konstrukcyjna oraz projekt adaptacji bramy i budynku przybramnego (kuźni) na cele socjalno-kulturalne (PP PKZ – Oddział w Kielcach).

Mokrsko Dolne (gm. Sobków), kościół z pierwszej połowy XIII i XVII w. W 1977 r. wykonano badania archeologiczno-architektoniczne romańskiego kościoła, podczas których znaleziono ślady zachodniego muru nawy rozebranego w XVII w., zidentyfikowano pierwotne sklepienie krzyżowe nawy i narożne podpory oraz pozostałości posadzki ceramicznej. Dokumentacja: wstępne badania architektoniczne oraz wnioski konserwatorsko-badawcze (Instytut Podstaw Rozwoju Architektury Politechniki Warszawskiej, 1977, P. M. Gartkiewicz).

Momina (gm. Waśniów), kościół, XIV, XVII w. W 1979 r. wykonano nowe tynki na kościele. Inwestor: parafia rzymskokatolicka.

Morawica, karczma zajezdna, z pierwszej połowy XIX w. (?) W 1977 r. właścicielka d. karczmy F. Puszek zabezpieczyła dach i otynkowała elewacje. Wewnątrz odsłoniły się ślady polichromii w postaci malowanych kafelków z przedstawieniami krajobrazowo-rodzajowymi (?) udokumentowanej przez PP PKZ – Oddział w Kielcach (B. Szurowa, I. Iliw).

Mostki (gm. Suchedniów), pozostałości zakładu wielkopieczowego, z pierwszej połowy XIX w. Z dawnego założenia pozostał budynek zarządu, zarys grobli zbiornika energetycznego z przepustem, zachowane w ziemi relikty



8. Mostki, zakład wielkopieczowy z pierwszej połowy XIX w., restauracja przepustu (fot. B. Paprocki, 1980 r.)

budowli produkcyjnych oraz wysypisko szlaki. Z inicjatywy Społecznego Komitetu Odbudowy Zabytków i Zagospodarowania Turystycznego w Mostkach poddano restauracji opuszczony w 1971 r. przez szkołę budynek zarządu, z jednoczesną adaptacją na Gminny Ośrodek Kultury (sala widowiskowo-wystawowa z zapleczem kawiarnianym, biblioteka z czytelnią, pomieszczenia dla Koła Gospodyń Wiejskich w adaptowanym poddaszu). Prace prowadziła spółdzielnia rzemieślnicza w Skarżysku (M. Porzeczkowski), finansował WKZ. Równocześnie odrestaurowano przepust (nadzór: inż. S. Sławiński) i czaszę zbiornika energetycznego dla potrzeb rekreacji. Relikty wielkiego pieca po ich częściowym odslonięciu i przebadaniu archeologicznym (Z. Pyzik) zasypano. Dokumentacja: ZUP w Kielcach (H. Stawicki) i PSP w Kielcach (E. Modrzejewski), 1972–1977.

Mołkowice (gm. Imielno), zabudowania gospodarcze podworskie, z końca XVIII w. W 1978 r. zawaliła się jedna z dwóch bram wjazdowych na dziedzińcu gospodarzy otoczony murywanymi budynkami (resztówka przejęta w 1952 r. przez Rolniczą Spółdzielnię Produkcyjną), w 1980 r. została odbudowana. W latach 1978–1980 opracowano dokumentację techniczną na budowlano-konstrukcyjne roboty zabezpieczające i remontowe obiektów użytkowanych na magazyny. Inwestor: użytkownik.

Nagłowice, dwór, z czwartej ćwierci XIX w. W 1977 r. dwór został opuszczony przez szkołę i w krótkim czasie zdewastowany, mimo wykonania prac zabezpieczających oraz przeniesienia obiektu na muzeum Mikołaja Reja. Dokumentacja: orzeczenie mykologiczne (PZiTB w Kielcach, 1979).

Nida (gm. Morawica), kaplica, drewniana, XIX w. W 1978 r. naprawiono przycieś i szalowanie, wymieniono pokrycie gontowe dachu, wzniesiono nową wieżyczkę na sygnaturkę. Prace ciesielskie wykonał mistrz Mieczysław Stachura. Inwestor: parafia rzymskokatolicka w Brzezinach.

Nowa Słupia, kościół, XVII w. W 1981 r. dokonano konstrukcyjnego wzmocnienia splekanych murów poprzez założenie w wykutych bruzdach ścian stalowych (pręty o średnicy 16 i 42 mm ze stali żebrowanej i śruby rzymskie). Inwestor: parafia rzymskokatolicka. Dokumentacja: opinia w sprawie przyczyn uszkodzeń i sposobu

zabezpieczenia kościoła w Nowej Słupii (B. Rymśza, 1980).

Probostwo szpitalne, XVIII w. W latach 1976–1980 dokonano restauracji zdewastowanego obiektu, z przeznaczeniem na bibliotekę. Wymieniono wiązania dachowe i pokrycie gontem, przemurowano koronę murów; nad piętrzem założono stropy ognioodporne, nad parterem – drewniane, belkowane; elewacje i wnętrza otynkowane; założono instalacje wod.-kan., c.o. i elektryczną; dokonano izolacji fundamentów oraz zabezpieczenia relikwów kościoła. Wykonawca: Towarzystwo Górnictwa, Hutnictwa i Przemysłu Staropolskiego w Kielcach – Zakład Remontowy i Produkcji Pamiątek. Inwestor: WKZ. Dokumentacja: badania architektoniczne i studium historyczno-architektoniczne probostwa szpitalnego Św. Michała w Nowej Słupii (PP PKZ – Oddział w Warszawie, 1974, M. Urbanowski, J. Kubiak, M. Sulimierska-Laube), koncepcja remontu kapitałnego i adaptacji (PP PKZ – Oddział w Kielcach, 1974, I. Nieduziak).

Kapliczki przy Drodze Królewskiej, XIX w. W 1978 r. naprawiono wiązania dachowe, wymieniono gontowe pokrycia i tynki zewnętrzne. Inwestor: Dyrekcja Świętokrzyskiego Parku Narodowego w Bodzentynie.

Nowy Korczyn, kościół i klasztor franciszkanów, XIII–XIX w. W latach 1976–1980 podjęto prace konserwatorskie i renowacyjne w kościele oraz remontowo-adaptacyjne w budynku klasztornym przejętym w 1976 r. przez franciszkanów. Pracom towarzyszyły ratownicze badania archeologiczno-architektoniczne. W kościele dokonano remontu wiązania dachowego i pokrycia ceramicznego, odwodnienia terenu od strony d. wirydarza, ankrowania murów i przemurowania fragmentów elewacji południowej nawy (licowanie wykonane cegłą innych wymiarów i bez nawiązania do oryginalnych wątków), otynkowania podcienia arkadowego przy elewacji zachodniej, rekonstrukcji środkowej łaski i podziału gotyckiego okna wschodniego w prezbiterium; wymieniono stare ramy okienne na metalowe, uzupełniono kamienną posadzkę w prezbiterium. W klasztorze przywrócono funkcje zakonne (cele klasztorne na piętrze, refektarz z kuchnią i zakrystia na parterze), dokonując wymiany drewnianych stropów piętra na ogniotrwałe oraz stolarki okien i drzwi, przebudowy schodów i kuchni, otynkowania elewacji i wnętrza. Obiekt wyposażono w instalacje wod.-kan., c.o. i elektryczną. W zakrystii odtworzono środkowe okno trzynastowiecznej triady, a w refektarzu przywrócono siedemnastowieczny poziom użytkowy. W 1980 r. rozebrano przyległy do klasztoru budynek mieszczący kino. Inwestor: klasztor i parafia oraz WKZ (badania). Dokumentacja: *Kościół i klasztor oo. franciszkanów w Nowym Korczynie. Studium historyczne i opracowanie badań zwanych architektonicznymi* (Instytut Historii Architektury i Konserwacji Zabytków Politechniki Krakowskiej, 1980, J. Frazik). Synagoga, XVIII–XIX w. W 1976 r. PP PKZ – Oddział w Kielcach wykonał projekty technicznego zabezpieczenia

konstrukcyjnego (L. Łoziński) oraz adaptacji opuszczonego obiektu na cele kulturalne. Inwestor: WKZ.

Dom przy Ryнку 33 (d. 36), XVII–XIX w. Po opuszczeniu części budynku przez Gminną Spółdzielnię „Samopomoc Chłopska” w 1978 r., prywatny właściciel wykonał prace renowacyjne, z przystosowaniem parteru na bar, m.in. pokryto dach eternitem i otynkowano elewacje, wykonano nowe schody z podwórza do piwnic, przebudowano otwory w parterze zakładając nową typową stolarkę, a sklepienie wnętrza zakryto płytkami perforowanymi. Dokumentacja: ekspertyza techniczna (S. Radliński), 1975 i 1978.

Oksa, kościół, 1570 r. W latach 1978–1979 zmieniono pokrycie dachowe zakrystii z dachówki na blachę, naprawiono tynki zewnętrzne, w okna wprawiono szkło „katedralne”. Inwestor: parafia rzymskokatolicka.

Oleszno (gm. Krasocin), kościół, 1643–1685. W latach 1978–1979 wykonano renowację wiązania dachowego i wieżyczki na sygnaturkę, prace elewacyjne. Inwestor: parafia rzymskokatolicka.

Oleśnica, kościół, XV w. i 1895 r. W 1981 r. wykonano: prace elewacyjne, wyłożenie posadzki kruchty i części nawy płytami kamiennymi, oblicowanie takimiż płytami filarów chóru muzycznego. Inwestor: parafia rzymskokatolicka.

Ostrowiec-Częstocice, pałac, 1870 r. (arch. L. Marconi). W 1976 r. naprawiono wiązanie dachowe, które pokryto blachą miedzianą. Inwestor: WKZ. Dokumentacja: W. Kotasiak, *Pałac Wielopolskich w Częstocicach*, 1975, mps.

Pierzchnica, kościół i dzwonnica, 1800 r. W latach 1977–1980 dokonano: naprawy i impregnacji wiązania dachowego oraz pokrycia blachą kościoła. Przy dzwonnicy wykonano prace elewacyjne. Inwestor: parafia rzymskokatolicka.

Pętkowice (gm. Bałtów), kaplica, XVII w. W 1975 r. do kaplicy przystawiono od południa szersze i wyższe prezbiterium (proj. arch. L. Gyrkovich, 1973). Inwestor: parafia rzymskokatolicka.

Pińczów, klasztor popauliński, XV, pierwsza połowa XVII w. W latach 1978–1979 wykonano badania architektoniczne części gotyckiego krużganika w parterze skrzydeł południowego i zachodniego. W latach 1977–1981 przeprowadzono prace renowacyjne: wymianę wiązania dachowego i pokrycie blachą miedzianą, wymianę drewnianego stropu w pomieszczeniu na pierwszym piętrze skrzydła południowego na strop Kleina, otynkowanie wnętrza parteru zajmowanych przez muzeum, przystosowanie piwnic skrzydła południowego na ekspozycje muzealne (proj. W. Górecki, 1979): odgruzowanie, ułożenie posadzki z płyt kamiennych, konserwacja kamiennych wątków ścian i sklepień, wykonanie nowych schodów żelbetowych, wprowadzenie wentylacji i instalacji elektrycznej. Inwestor: WKZ. Dokumentacja: skrócone badania architektoniczne (PP PKZ – Oddział w Kielcach, 1981, J. Kowalski, J. Chwist).

Klasztor reformatów, 1686–1706 r. W 1981 r. wykonano prace elewacyjne w części klasztoru zajmowanej przez szpital. Inwestor: szpital.

Kaplica Św. Anny, 1600 r. W 1975 r. wykonano prace renowacyjne: wymianę wiązań kopuł i nakrycie dachów blachą miedzianą, odwodnienie (opaska z odpadów dolomitu i marmuru), wymianę stolarki okien i kamiennej posadzki, malowanie wnętrza. Inwestor: parafia rzymskokatolicka.

Synagoga, XVI–XVII w. W 1976 r. podjęto starania o przejęcie opuszczonego obiektu na muzeum historii kamieniarstwa pod patronatem Kombinat Kamienia Budowlanego w Krakowie. W 1981 r. rozpoczęto prace przy odwodnieniu synagogi i murach oporowych (proj. ZUP w Busku, 1981, J. Majewska). Inwestor: WKZ.

Baszta ogrodowa, 1593, 1729–1732 r. W 1975 r. przeprowadzono „renowację” baszty z przeznaczeniem na szkolną izbę pamięci. Skuto oryginalne tynki z boniami i założono nowe, cementowe, zacierając zaprawą kamieniarkę (obramienia okien, konsolki balkonu, gzymsy). Inwestor: Liceum Ogólnokształcące.

Pałac Wielopolskich, 1780 r. W 1977 r. przeprowadzono badania archeologiczno-architektoniczne, a w latach 1977–1981 obiekt poddano restauracji z przeznaczeniem na internat Państwowego Zakładu Wychowawczego. Wymieniono wiązanie dachowe i pokrycie gontowe na blachę miedzianą, dokonano konstrukcyjnego wzmocnienia murów oraz wymiany drewnianych stropów piętra na ognioodporne, otynkowano elewacje (z wyjątkiem kamiennej fasady) i wnętrza, wymieniono część stolarki okiennej i parkiety (pozostałe naprawiono) oraz instalacje elektryczną i wod.-kan., założono c.o. Inwestor: użytkownik. Dokumentacja: badania archeologiczne (PP PKZ – Oddział w Kielcach, 1979, M. Gucwa), badania architektoniczne (PP PKZ – Oddział w Kielcach, 1979 J. Kowalski), projekt techniczny adaptacji i projekt konstrukcyjny (PP PKZ – Oddział w Kielcach, 1976 i 1980, J. Terpiński).

Piotrkowice (gm. Chmielnik), klasztor bernardynów, XVII–XVIII w. W 1976 r. zaadaptowano wschodnie skrzydło klasztorne na potrzeby zakonne, wprowadzając nowy dach, instalację wod.-kan., wymieniono stolarkę okien i drzwi oraz podłogi, elewacje i wnętrza otynkowano. Inwestor: klasztor franciszkanów.

Podzamcze Chęcińskie, brama dworska, druga połowa XVII w. W latach 1977–1980 PP PKZ – Oddział w Kielcach wykonał konserwację bramy, polegającą na uzupełnieniu ubytków muru, fletowaniu i spoinowaniu części nie tynkowanych, oczyszczeniu elementów kamiennych architektoniczno-rzeźbiarskich i ich zabezpieczeniu blachą ołowianą oraz otynkowaniu. Inwestor: WKZ.

Podzamcze Piekoszewskie (gm. Piekoszew), pałac, druga połowa XVII w. W latach 1976–1977 wykonano bieżącą konserwację ruiny: reperację i spoinowanie nie tynkowanych partii murów, uszczelnienie izolacji stropów pierwszego piętra i sklepień parteru, wymianę obróbek blacharskich, zało-

żenie żelaznych krat w oknach parteru. Wykonawca: PP PKZ – Oddział w Kielcach. Inwestor: WKZ.

Pojalowice (gm. Miechów), kaplica, 1763 r. W latach 1976–1977 dokonano naprawy tynków zewnętrznych i rekonstrukcji dekoracji ryzalitowej. Inwestor: parafia rzymskokatolicka w Nasiechowicach.

Promnik (gm. Strawczyn), kaplica, XIX w. W 1981 r. wykonano przemurowanie splekanych murów nad oknami, naprawę wiązania dachowego i pokrycie blachą ocynkowaną. Inwestor: parafia rzymskokatolicka w Strawczynie.

Rachwałowice (gm. Koszyce), kościół, drewniany, 1616 r. W latach 1979–1980 przeprowadzono restaurację, która objęła: wykonanie podmurówki z łamanego kamienia, wymianę przyciesi i zniszczonych belek zrębu, zanikanie ścian prętami stalowymi o średnicy 20 mm, nowe szalowanie (deski krótsze sztukowano) i stolarkę okienną oraz nakrycie gontem. Drewno zaimpregnowano ksyklamitem. Wzniesiono nową kruchtę – większą i wyższą od poprzedniej. Inwestor: parafia rzymskokatolicka.

Radoska (gm. Radoszyce), kapliczka przydrożna, XIX w. W 1980 r. w związku z przebudową drogi przesunięta została poza drogę.

Radoszyce, kościół z pierwszej połowy XVII w. W 1977 r. wzmocniono splekane mury, naprawiono pokrycie dachowe i tynki zewnętrzne, założono kamienno-cementową opaskę odwadniającą. Inwestor: parafia rzymskokatolicka.

Raków, stara plebania (d. zbór), XVI w. W 1976 r. wykonano nowe pokrycie gontem, a w 1979 r. adaptowano budynek na punkt katechetyczny i mieszkanie rezydenta, przekształcając gruntownie wnętrza. Inwestor: parafia rzymskokatolicka.

Samsonów (gm. Zagnańsk), pozostałości zakładu wielkopieczowego, 1818–1828 r. W 1981 r. wykonano prace zabezpieczające przy d. suszarni i trzonie wielkiego pieca. Uzupełniono ubytki i przemurowano koronę murów, uporządkowano fragmenty kanałów technologicznych. Wykonawca: Spółdzielnia Rzemieślnicza w Skarżysku. Inwestor: WKZ i Zjednoczenie Hutnictwa Żelaza i Stali. Dokumentacja: projekt techniczno-konstrukcyjny zabezpieczenia ruin pieca (PP PKZ – Oddział w Kielcach, 1977); ekspertyzy konstrukcyjne, badania chemiczne i wytrzymałościowe próbek muru wielkiego pieca, badania gruntu i opinia dotycząca zabezpieczenia fundamentów, projekt ogrodzenia (1976–1978).

Sancygniów (gm. Działoszyce), kościół, ok. 1400, XVI–XVIII w. W latach 1976–1978 prowadzono prace elewacyjne (fletowanie kamienia, tynki), w oknach założono nowe ramy żelazne, odwodniono cmentarz przykościelny; wewnątrz zdjęto olejne lamperie. Restauracja dzwonnicy objęła prace elewacyjne (z odtworzeniem kamiennych gzymsów) i pokrycie helmu blachą miedzianą (kładzioną w łuskę). Naprawiono mury i ogrodzenie przyko-

ścielne. Inwestor: parafia rzymskokatolicka.

Pałac, 1882 r. (arch. A. Oczkowski), Pałac, mimo podejmowanych prób, nie zagospodarowany. W 1973 r. przejęty został przez Kombinat Cementowo-Wapiennicy w Nowinach (w 1978 r. opracowano projekt techniczny zabezpieczenia konstrukcyjnego i koncepcję zagospodarowania zespołu pałacowego na cele kolonijne); w 1979 r. ofertę przejęcia obiektu na cele szkoleniowo-wczasowe zgłosiło PKS w Warszawie. Po rezygnacji w 1981 r. planowano urządzić w zabytku dom opieki społecznej lub składnicę Wojewódzkiej Biblioteki Publicznej.

Sędziszów, dwór, z drugiej połowy XIX w. W 1977 r. przeprowadzono remont bieżący dworu użytkowanego na cele administracyjne PGR.

Słupia (gm. Pacanów), pałac, 1925 r. W latach 1979–1981 wzniesiono dwukondygnacyjną przybudówkę mieszczącą stołówkę z zapleczem i pomieszczenia socjalne (proj. S. Michalski, 1978). Inwestor: „Caritas”.

Słupia Jędrzejowska, dwór, XVIII–XIX w. W 1980 r. wyremontowano elewacje i pokrycie dachowe. Inwestor: Ośrodek Zdrowia.

Sobków, zespół fortalicji i pałacu, XVI–XVIII w. W latach 1978–1980 przeprowadzono badania archeologiczno-architektoniczne. Obiekt zrujnowany, częściowo użytkowany na magazyn i mieszkania. W latach 1977–1980 zabezpieczono część zrujnowanego skrzydła północnego fortalicji; przemurowano i nakryto daszkiem gontowym basztę narożną, naprawiono mury stajni. Inwestor: WKZ. Dokumentacja: badania architektoniczne (Instytut Podstaw Rozwoju Architektury Politechniki Warszawskiej, 1979–1981, M. Brykowska).

Sokolina (gm. Czarnocin), kościół, 1651–1655 i 1933 r. W 1977 r. wymieniono wiązanie dachowe nad kruchtą i naprawiono więźbę nad nawą (cieśla Stanisław Marzec) oraz mury. Inwestor: parafia rzymskokatolicka.

Stradów (gm. Czarnocin), kościół drewniany, 1657 r. Przeprowadzono w 1977 r. restaurację (proj. T. Strzelecka) objęła wymianę przyciesi, belek zrębu oraz szalunku i gontu, naprawę wiązania dachowego, impregnację drewna. Inwestor: parafia rzymskokatolicka.

Strawczyn, kościół, XVII w. Na podstawie projektu arch. Z. Wieka (1973 r.) dokonano rozbudowy kościoła, z częściową rozbiórką d. fasady i przeniesieniem portalu. Inwestor: parafia rzymskokatolicka.

Szaniec (gm. Busko), kościół, XV w. W latach 1977–1978 wykonano wzmocnienie konstrukcyjne skarp oraz odwodnienie cmentarza przykościelnego. Inwestor: parafia rzymskokatolicka. Dwór, XVI–XVII w. Obiekt w stanie półruiny, nie zagospodarowany. W 1979 r. przejęty na ośrodek szkoleniowo-wypoczynkowy przez Politechnikę Świętokrzyską, która odgruzowała parter i piwnice, założyła kraty w otworach, by w 1982 r. zrezygnować z obiektu.

Szydłów, kościół parafialny, XIV, XVII i XX w. W 1977 r. wymieniono pokrycie gontowe dachu. Inwestor: WKZ (zakup gontów w Rabce) i parafia rzymskokatolicka.

Kościół Wszystkich Świętych, XVI w. W latach 1977–1979 przemurowano spękane mury, wymieniono gontowe pokrycie dachu, naprawiono mury i ogrodzenie przykościelne. Inwestor: WKZ (zakup gontów w Rabce) i parafia.

Kościół i szpital Św. Ducha, XVI w. W latach 1977–1978 przeprowadzono konserwację obiektu jako trwałej ruiny (przemurowanie korony murów, odgruzowanie wnętrza). Inwestor: WKZ. Synagoga, 1534–1564 r. W latach 1978–1981 dokonano restauracji synagogi (opuszczonej w 1971 r. przez kino), z jednoczesną adaptacją na Gminny Ośrodek Kultury. Naprawiono i wzmocniono więzanie dachowe, kryjąc je blachą cynkową, sklepienie sali modlitwy zabezpieczono żelbetowym płaszczem, przemurowano atyki, przywrócono pierwotne okna półkoliste i okrągłe w elewacji zachodniej (od strony babińca), uzupełniono i wymieniono zniszczone elementy kamienniki okien oraz stolarkę; usunięto kominy wentylacyjne przy elewacji północnej i drzwi w elewacji południowej z okresu adaptacji na kino w latach 1958–1959; przebito nowe drzwi ewakuacyjne w narożniku elewacji północnej; elewacje otynkowano, wnętrze sali modlitwy, gdzie zachowała się polichromia z końca XVII w. i z 1784 r., pobiałkowano. Założono instalacje elektryczną oraz c.o. (w kanałach podłogowych), położono podłogi z desek. Na podstawie rysunku T. Chrzańskiego z lat czterdziestych XIX w. zrekonstruowano drewniane piętro i gontowy dach babińca, rozbierając resztki murów piętra z drugiej połowy XIX w. Babiniec podpiwniczono i adaptowano na bibliotekę oraz zaplecze GOK. Dokumentacja: koncepcja rewaloryzacji i adaptacji synagogi na GOK (PP PKZ Oddział w Kielcach, 1977, S. Kawiorski, L. Łoziński) i projekt drewnianej nadbudówki (1978).

Zamek, XIV–XVI w. W latach 1977–1978 przeprowadzono badania archeologiczno-architektoniczne pod kierunkiem J. A. Miłobędzkiego, z udziałem E. Gąssowskiej, J. Kuczyńskiego i K. Laskowskiej.

Miejskie mury obronne, XIV–XVI w. W 1976 r. podjęto konserwację odcinka muru przy Bramie Krakowskiej oraz wypełnienie ubytków bramy i odcinka na skarpie, zachowując kamienne wątki i sposób spoinowania. Dalsze prace polegały na wznesieniu w domniemanej linii dawnych murów obronnych – kamiennych, uskokowych murów oporowych. Wykonawca: M. Lubelski. Inwestor: WKZ.

Ślądów (gm. Chmielnik), pałac, XVII–XVIII w. Opuszczony pałac został przejęty w 1977 r. przez Dyрекcję Odkręgową Dróg Publicznych w Kielcach, która przystąpiła do jego restauracji, z przeznaczeniem na ośrodek wypoczynkowy. Dokonano naprawy więzania dachowego i wymiany gontu na blachę miedzianą (podczas prac zalano elewacje ze śladami sgraffita oraz stropy i pomieszczenia pierwszego piętra z dekoracją malarską), wzmocnie-



9. Szydłów, synagoga z XVI w. w trakcie restauracji i adaptacji na Gminny Ośrodek Kultury (fot. J. Siudowski, 1981 r.)

nia konstrukcyjnego drewnianych stropów w 4 pomieszczeniach piętra oraz ich odgrzybienia. Naprawiono tynki zewnętrzne, rozpoczęto zakładanie instalacji wod.-kan. Wyremontowano stare i wzniesiono nowe ogrodzenie z siatki metalowej. Rozpoczęto rozbiorę murów d. gorzelnii i owczarni, przeznaczonej na kotłownię. W 1982 r. DODP zrezygnowała z obiektu. Dokumentacja: historyczno-architektoniczna (PP PKZ – Oddział w Warszawie, 1975, J. Kubiak M. Urbankowski), inwentaryzacja pomiarowa z propozycją aranżacji (DODP w Kielcach, 1978), projekt wnętrz i wyposażenia pałacu (PSP w Kielcach, K. Muszyński), plan zagospodarowania terenu (DODP w Kielcach, 1980); projekty przebudowy spichlerza, magazynu i piwnicy (DODP w Kielcach, 1980).

Św. Katarzyna (gm. Bodzentyn), kapliczki, XIX w. W latach 1974–1975 poddano restauracji mury kapliczki w pobliżu klasztoru, zakładając stalowe ściąg, wymieniając pokrycie gontowe, tynkując elewacje i wnętrze oraz wykonując odwodnienie i stolarkę. W 1978 r. wykonano restaurację mury kapliczki na skraju lasu oraz drewnianej kapliczki św. Franciszka (wymiana pokrycia gontowego i szalunku, naprawa schodów). Inwestor: Dyrekcja Świętokrzyskiego Parku Narodowego w Bodzentynie.

Św. Krzyż, d. klasztor benedyktynów, XV, XVII w. Restauracja i prace adaptacyjne w latach 1976–1981 objęły: wzmocnienie konstrukcyjne wybrzuszonej ściany skrzydła północnego, skarp ryzalitu oraz kamiennego muru oporowego, otynkowanie ryzalitu, adaptację pomieszczeń parteru skrzydła północnego i zachodniego na wystawę historii klasztoru (odgrzybienie, założenie instalacji elektrycznej i c.o., otynkowanie, położenie nowej posadzki z marmuru „Morawica”), restaurację krypty pod kaplicą Oleśnickich (odgrzybienie, odsłonięcie spod tynków ceglano-licia ścian, założenie instalacji elektrycznej), wzniesienie w części gospodarczej podziemnego składu opału, remont budynku gospodarcze-

go, wymiana kotłów c.o. Inwestor: klasztor oblatów i WKZ (zakup blachy miedzianej na pokrycie kościoła). W 1981 r. przystąpiono do prac konserwatorskich przy zabezpieczeniu kamiennych fasady kościoła. Dokumentacja: projekt zabezpieczenia ściany północnego skrzydła klasztoru (B. Hertmannowicz, 1978), projekt odbudowy skrzydła północnego (S. Skibniewski), inwentaryzacja pomiarowa kamienniki i fasady kościoła oraz projekt techniczny (PP PKZ – Oddział w Kielcach, 1980, J. Zalewski).

Budynek d. klasztoru benedyktynów, zajmowany przez Muzeum Przyrodniczo-Leśne Świętokrzyskiego Parku Narodowego, w 1981 r. poddano bieżącemu remontowi (naprawa gontowego pokrycia dachu, malowanie wnętrza). Inwestor: użytkownik.

Topola (gm. Skalbmierz), kościół drewniany, 1840 i 1897 r. Kontynuowano prace przy kościele, który w 1973 r. został przeniesiony z Kazimierza Małej; wykorzystano ok. 50% elementów konstrukcyjnych i niemal wszystkie elementy architektoniczno-rzeźbiarskie (ozdobne deskowania szczytów, profilowane i kostkowe gryzmy, opaski okien i drzwi oraz odrzwia i wystrój wnętrza). Oszalowano elewacje, wzniesiono wieżyczkę na sygnaturkę, ułożono posadzkę. Wschodnią część kościoła podpiwniczono, z przeznaczeniem na punkt katechetyczny. Inwestor: parafia rzymskokatolicka.

Tuczepy, kościół, 1666–1674 r. W 1979 r. wykonano prace dekararskie i naprawę tynków zewnętrznych. Inwestor: parafia rzymskokatolicka.

Tumlin (gm. Zagańsk), kościół, XVII w. i 1765 r. W 1978 r. wymieniono zniszczone belki stropowe i odeskowanie, strop otynkowano (proj. stropu – S. Skibniewski, 1979). Inwestor: parafia rzymskokatolicka.

Wąchock, kościół i klasztor cystersów, XIII, XVI–XVII w. W latach 1975–1981 kontynuowano prace adaptacyjne w klasztorze, z przystosowaniem na cele zakonne według koncepcji projektowej z 1973 r. (Instytut Podstaw



10. Topala, kościół drewniany z lat 1840 i 1897, przeniesiony w 1973 r. z Kazimierzy Małej (fot. B. Paprocki, 1982 r.)

Rozwoju Architektury Politechniki Warszawskiej, K. Górski). Prace te objęły: urządzenie cel na piętrze w skrzydłach zachodnim i południowym, biblioteki na trzeciej kondygnacji w skrzydle wschodnim, kaplicy opackiej nad zakrystią przystosowanie parteru skrzydła zachodniego na furkę, wykonanie nowej klatki schodowej w skrzydle zachodnim obok kuchni, wprowadzenie nowej stolarki okien i drzwi, założenie nowych instalacji c.o., elektrycznej i wod.-kan. Nadzór naukowy nad pracami ziemnymi prowadziła od 1974 r. K. Białoskórska z Instytutu Sztuki PAN. Po wymianie pokrycia dachowego w budynkach klasztornych przeprowadzono prace elewacyjne połączone z rekonstrukcją sgraffit. W latach 1978–1981 wykonano restaurację krużganek klasztoru, połączoną z rekonstrukcją pierwotnej komunikacji. Rozebrano późniejsze (XVIII w.?) i zrekonstruowano pierwotne schody do dormitorium, otwarto d. sień, za pomocą

blend zaznaczono pierwotne otwory do zakrystii i kościoła, odsłonięto skarpę narożną transeptu kościoła oraz kamienny watek ścian kościoła i klasztoru. Ślady po sklepieniach i skutych skarpach kościoła założono zaprawą, otynkowano obecne sklepienia, ułożono posadzkę ze starych płyt piaskowca. W 1980 r. przystąpiono do konstrukcyjnego zabezpieczenia fraterni: wzmocniono podstawę filara, założono stalową konstrukcję odciążającą sklepienia oraz ostemplowano wychyloną ścianę zewnętrzną. Dokumentacja: projekty zabezpieczenia fraterni (PZiTB w Kielcach, 1979–1980, A. Borowiecki, M. Kowalik). Inwestor: klasztor cystersów i WKZ.

Winiary (gm. N. Korczyn), dwór późnoklasykistyczny, XIX w. W 1980 r. Rolnicza Spółdzielnia Producyjna rozpoczęła remont dworu na cele biurowe i socjalne (proj. T. Strzelecka, 1980). Inwestor: użytkownik.

Wiślica, relikty kościoła Św. Mikołaja, X–XII w. W 1976 r. wykonano remont drenażowego systemu odwadniającego otoczenie pawilonu kryją-

cego relikty kościoła i uszczelnienie jego pokrycia. Inwestor: WKZ. Kolegiata, XII–XIV, XX w. W latach 1976–1981 prowadzono prace przy urządzeniu podziemi kolegiaty do ekspozycji relikwii dwóch kościołów romańskich: wykonano betonowe pomosty z żelaznymi poręczami i betonowe schody z kamienną wykładziną w przedsionku, otynkowano ściany przedsionka oraz wypoinowano i oczyszczono kamienne wątki, założono wentylację grawitacyjną i instalację elektryczną. W 1980 r. wypłutowano cementarz przykościelny dla odprowadzenia wód opadowych; przed fasadą położono kamienną posadzkę, wyodrębniając kolorem rzuty wież romańskich (fundamenty wież zostały osłonięte żelbetowym stropem). Wykonawca: PP PKZ Oddział w Kielcach. W latach 1978–1980 PP PKZ Oddział w Krakowie dokonał utwardzenia świądków archeologicznych w podziemiach kolegiaty. Inwestor: WKZ.

Dzwonnica przy kolegiacie, ok. 1470 r. W latach 1978–1980 nastąpiło wzmocnienie murów stalowymi ściągamami i uzupełnienie ubytków muru (kamiennych ciosów i cegły); dla odprowadzenia wód opadowych wykonano kamienną opaskę. Wykonawca: PP PKZ Oddział w Kielcach. Inwestor: WKZ.

Zagóść (gm. Pińczów), kościół, druga połowa XII, XIV i XVII w. W 1976 r. nastąpiło zakończenie restauracji kościoła rozpoczętej w 1963 r. Wykonano flekowanie ubytków ciosów kamiennych w elewacjach; przy kościele położono odwadniającą opaskę kamienną, naprawiano tynki wewnętrzne. Inwestor: WKZ.

Zagnańsk, kościół, 1666–1677 r., XX w. W 1979 r. dokonano naprawy wiązania dachowego i pokrycia oraz położono tynki zewnętrzne; dla zapewnienia odpowiedniej wentylacji zmieniono okna. Inwestor: parafia rzymskokatolicka.

Zaryszyn (gm. Książ W.), dwór, XIX w. W 1981 r. przeprowadzono remont bieżący: naprawę tynków zewnętrznych, malowanie wnętrz i stolarki, remont pieców kaflowych. Inwestor: szkoła.

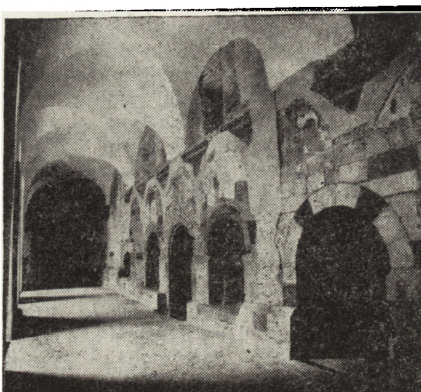
Zborów (gm. Solec-Zdrój), pałac, XVII w. i 1803 r. W latach 1975–1980 przeprowadzono remont kapitalny. Dokonano naprawy wiązania dachowego, zmiany pokrycia ceramicznego na blachę miedzianą, wykonano prace elewacyjne, wymianę zniszczonych posadzek, reperację stolarki, malowanie wnętrz, założenie boazerii w holu, budowę nowej klatki schodowej. Prowadzono również prace przy zabytkowych budynkach gospodarczych; wymieniono pokrycie na spichlerzu. Inwestor: Państwowy Dom Pomocy Społecznej dla Dorosłych.

Zabytki ruchome**

W wyniku przeprowadzonych badań, które z reguły poprzedzały prace renowacyjne, dokonano znaczących od-



11. 12. Wąchock, klasztor cystersów: 11 – odsłonięte i częściowo rekonstruowane sgraffito na szesnastowiecznym pałacu opackim (fot. B. Paprocki, 1984 r.), 12 – krużganek skrzydła wschodniego po pracach restauratorskich (fot. J. Siudowski, 1979 r.)



** Opracowano na podstawie materiałów A. Piaseckiej.

kryć polichromii we wnętrzach kościołów w Chrobrzu, Działoszycach, Mieronicach i Nowym Korczynie (franciszkanów) oraz pałaców w Bejskach i w Pińczowie. W zależności od stanu zachowania i późniejszych nawarstwień były one konserwowane i częściowo rekonstruowane bądź tylko zakryte pobiałami (Bodzentyn, Radoszyce); pełny zakres prac konserwatorskich wykonano w kościołach w Chrobrzu i Mieronicach.

Prace badawcze i konserwatorskie objęły kilkadziesiąt obiektów. Największy zakres miały prace przy restauracji wnętrz klasztornych w Wąchocku, gdzie poddano konserwacji romańskie wątki kamienne, wyprawy i pozostałości polichromii od XIII do XIX w. oraz detale architektoniczno-rzeźbiarskie. Prace o podobnym charakterze prowadzono we wnętrzach romańskich kościołów w Mokrsku i Tarczku.

Z ważniejszych konserwacji należy wymienić prace przy polichromowanych stropach i fryzjach oraz elewacjach pałacu biskupiego w Kielcach, przy wystroju rzeźbiarsko-malarskim kaplicy Firlejów w Bejskach, we wnętrzach pałaców w Bejskach, Chrobrzu i Piotrkowicach, przy osiemnastowiecznych organach w Jędrzejowie, w katedrze i kościele Św. Wojciecha oraz w hotelu „Bristol” z 1902 r. w Kielcach, przy polichromii ściiennej w Korytnicy i siedemnastowiecznym ołtarzu w Książnicach W., w kościele i Kaplicy Loretańskiej w Piotrkowicach, w kaplicy Oleśnickich na Św. Krzyżu.

Niektóre obiekty poddano powtórnej konserwacji: czternastowieczną polichromię w Mieronicach i Mokrsku, ołtarz Marcina Czarnego z Bodzentyna z 1508 r., tryptyk św. Idziego w Tarczku z połowy XVI w., obrazy F. Smuglewicza na Św. Krzyżu.

Prace ratownicze objęły przede wszystkim klasycystyczne polichromie dworu w Mirogonowicach, które w części przeniesiono na nowe podłoże. Zabezpieczono zagrożone obiekty, np. w zdemontowanym dworze w Kazimierzu W. zdemontowano piec kafłowe z XVIII i XIX w.; z synagogi w Nowym Korczynie zdjęto polichromowany strop; z przeznaczoną do rozbiórki ruiną pałacu w Lubani wymontowano żeliwną klatkę schodową i płytę kominkową oraz gipsową supraportę; na czas restauracji tzw. pałacyku Zielińskiego przy ul. Zamkowej 5 w Kielcach zdemontowano wystrój architektoniczno-rzeźbiarski.

Szeroki zakres miały renowacje przeprowadzone głównie we wnętrzach kościelnych, polegające na zainstalowaniu ogrzewania, wymianie ram okiennych na metalowe i posadzek, malowaniu, wprowadzeniu nowych sprzętów i mebli (m.in. ołtarzy tzw. soborowych); ze względów bezpieczeństwa dość powszechnie wprowadzono przeszkłone przedsiönki („wiatrołapy”) i kraty. Ogrzewanie elektryczne piecami akumulacyjnymi otrzymał pałac w Bejskach (grota przy elewacji ogrodowej) oraz 18 kościołów: w Bodzentynie, Chmielniku, Chrobrzu, Cisowie, Działoszycach, Gnojnie, Leszczynach, Mokrsku, Nowym Korczynie (franciszkanów), Oksie, Pińczowie (kaplica św. Anny), Sobkowie (1975), St. Chęcinach, Sukowie, Węgleszynie, Witowie, Wro-

cieryżu i Zagości (1975). Skutki zmiany warunków klimatycznych wnętrz, zwłaszcza wilgotności – jakkolwiek nie badane – okazały się zapewne istotne dla zachowania wnętrz i wyposażenia.

Bejsce, polichromia w kaplicy Firlejów przy kościele parafialnym. Poddano konserwacji sceny wypełniające łuki tarczowe kopuły (Zwiastowanie, Narodzenie i Pokłon Trzech Króli) oraz odsłonięta spod przemaalówek (XIX lub początek XX w.) dekoracje malarską ścian kaplicy (postacie Atlasów, girlandy z owoców i liści oraz dekoracyjne obramienia płycin nawiązujące do opracowanych rzeźbiarsko-tabclic inskrypcyjnych). Po zabezpieczeniu warstwy malarskiej (zastryki podtynkowe, wzmocnienie zmuśniętej zaprawy oraz utwardzenie pudrującej się warstwy malarskiej polioctanem winylu w alkoholu) usunięto kity, łąty cementowe i przemaalówki, uzupełniono ubytki zaprawą oraz pigmentami na spoiwie z polioctanu winylu. Zakończenie prac w 1982 r. Wykonawca: PP PKZ – Oddział w Krakowie (H. Jaworska). Inwestor: WKZ. Dokumentacja historyczna: PP PKZ – Oddział w Warszawie, 1971, M. Kałamajska-Saeed.

Wystrój sztukatorsko-malarski d. jadalni w pałacu. Po usunięciu skutków awarii wodociągowej w latach 1977–1980 odsłonięto spod pobiał pierwotną dekorację malarską: na ścianach podziały ramowe z lustrami, kartami i scenami krajobrazowymi, na stropie dekorację ornamentalną. Pierwotną dekorację malarską odsłonięto też w 1981 r. w sali od ogrodu. Inwestor: WKZ. Wykonawca: H. Jaworska („Plastyka”, Warszawa, 1979).

Bieliny, nowa polichromia wnętrza kościoła parafialnego (sceny z życia Marii i Chrystusa na sklepieniu, iluzyjne obramienia okien), wykonana w 1980 r. przez art. J. Tarabulę. Inwestor: parafia.

Bodzentyn, ołtarz Zaśnięcia NMP z kościoła parafialnego, w 1508 r. namalowany przez Marcina Czarnego, należy do najcenniejszych zabytków malarstwa tablicowego Małopolski. Tryptyk był konserwowany w latach pięćdziesiątych przez B. Marconiego. W latach siedemdziesiątych ujawniły się odspojenia warstwy malarskiej oraz miejscowe zapadliska. W 1975 r. obiekt został przejęty do konserwacji przez PP PKZ Oddział w Krakowie. W trakcie prac wykonano impregnację strukturalną paraloidem B-72 podobrazia, przeniesiono fragment części środkowej na nowe podłoże z drewna balisa, uzupełniono ubytki gruntów, zlikwidowano zapadliska warstwy malarskiej, podklejono łuski i pęcherze, usunięto pociemniały werniks oraz kity, warstwę malarską uzupełniono pigmentami na spoiwie żywicznym, uzupełniono ubytki złoczeń i grawerunki tel. W 1978 r. przejęto z Kurii Diecezjalnej w Kielcach 3 kwatery skrzydeł bocznych ołtarza, które również poddano zabiegom konserwatorskim. Inwestor: WKZ. Dokumentacja historyczna: A. Sudaćka, PP PKZ – Oddział w Krakowie, 1977. Ostatecznym efektem konserwacji bodzentyńskiego ołtarza ma być jego scalenie i umieszczenie w d. skarbcu przy prezbiterium kościoła. W

tym celu w ścianie od strony północnej nawy bocznej wybito arkadę, zaopatrując ją w kratę (proj. arch. J. Szostakiewicz, 1978). Ściany skarbcza po zbadaniu tynków (na których stwierdzono ślady polichromii gotyckiej) zakryto pobiałą i oczyszczono kamienne żebra gotyckiego sklepienia (U. Górka-Jończyk z ASP w Krakowie). Obraz na desce Matka Boska z Dzieciątkiem z XVI w., również z kościoła parafialnego. W 1976 r. U. Górka-Jończyk wykonała dezynsekcję i impregnację podobrazia, usunęła pęcherze i wadliwe punktowania poprzedniej konserwacji. Inwestor: parafia.

Busko, polichromia wnętrza pijalni i sali koncertowej łązienek. W 1979 r. odnowiono polichromię oraz zrealizowano projekt nowej aranżacji wnętrza pijalni (K. Ziembkiewicz, PSP w Warszawie). Inwestor: Uzdrowisko w Busku.

Chełmce (gm. Strawczyn), ołtarze z połowy XVIII w. w kaplicy południowej (Św. Mikołaja) i północnej (Św. Józefa) w kościele parafialnym. W latach 1979–1980 przeprowadzono konserwację ołtarzy (E. Kisiel). Inwestor: parafia.

Chęciny, gotycka rzeźba Madonny z Dzieciątkiem z kościoła klarysek. W latach 1974–1979 przeprowadzono konserwację rzeźby (E. Lis.). W latach 1979–1981 przeprowadzono konserwację i częściową rekonstrukcję siedemnastowiecznego wyposażenia kościoła: ambony (drewno polichromowane i złoczone), balustrady chóru muzycznego (z obrazami na płótnie) i szafy organowej; rozpoczęto konserwację barokowego krucyfiksu. Inwestor: klasztor. Dokumentacja: A. Jańczy, S. Dziuba (ambona), 1979; A. Jańczy, Z. Górkowski (balustrada chóru muzycznego i szafa organów), 1980.

Chmielnik, w 1976 w kościele parafialnym wymieniono drewniane ramy okien na metalowe. W latach 1979–1981 poddano konserwacji ołtarz boczny Św. Andrzeja z drugiej połowy XVIII w. i ołtarz główny z drugiej połowy XIX w. (M. Zyzik).

Chotel Czerwony (gm. Wiślica), drewniany krucyfiks z ok. 1400 r. z kościoła parafialnego. Rzeźbę oczyszczono, usunięto przemaalowania, odwrócić nasączono superchlorkiem winylu, zaś ręce i nogi Chrystusa, przytwierdzone niegdyś do korpusu gwoździami, przyklejono wikolem na kołki. Ubytki wykitowano kitem na bazie paraloidu, ubytki złoczeń przezłożono płynnym złotem z kwasu chlorozłotawego zmieszanego z klejem stolarskim. Po wypunktowaniu głowy i włosów, całość zawerniksowano. Wykonawca: Międzywojewódzka Pracownia Konserwacji Dzieł Sztuki w Szydłowcu, 1976–1977.

Chroberz, odkrycie (przez zespół ZPAP w Krakowie pod kier. M. Żurawskiej) w późnogotyckim kościele parafialnym renesansowej polichromii z 1600 r. (data na sklepieniu nawy) na kamiennych żebach sklepień nawy (żebra malowane ceglasto z białą fugą, podkreślone obustronnie zieloną wicią roślinną z pękami owoców, motywami okuciovymi i główkami aniołów) i ścianach (w prezbiterium po-



13. 14. Chroberz, polichromia z 1600 r. w kościele parafialnym, odkryta i zakonserwowana w latach 1978–1981, fragment sklepienia nawy oraz dekoracja malarska okna (fot. H. Pieczul, 1979 r.)

stacie ewangelistów i Chrystusa, w nawie – przedstawienia apostołów), W latach 1978–1981 odsłonięto polichromię z nawarstwień, wzmocniono obłożowane żebra (żebra kamienne nie związane konstrukcyjnie ze sklepieniem), zlikwidowano nawisy tynków, uzupełniono ubytki zaprawy, a powierzchnię malowideł utrwalono roztworem Vinacetu R-50 w alkoholu etylowym. Ubytki malowideł punktowano pigmentami na spoiwie Vinacetu R-50 metodą wibrującej kropki; większe fragmenty zrekonstruowano. W prezbiterium odtworzono dekorację żeber i częściowo zrekonstruowano postać Chrystusa.

Prace konserwatorsko-renowacyjne w kościele objęły również: konserwację siedemnastowiecznego ołtarza głównego (oczyszczenie, pozłocenie, rekonstrukcja polichromii) i malowanych na płótnie stacji Męki Pańskiej, uzupełnienie marmurowej posadzki w prezbiterium, malowanie kaplic i chóru muzycznego, wymianę oszklenia. Inwestor: parafia i WKZ. Dokumentacja: M. Żurowska, *Dokumentacja prac konserwatorskich wykonanych przy polichromii ściennej*, 1981 (mps, rysunki, fotografie, fotokopie i tłumaczenia wizytacji biskupich w Chrobrzu w latach 1590, 1595, 1619, 1663, 1699, 1748, 1783, 1791); M. Żurowska, *Dokumentacja konserwatorska 14 stacji Męki Pańskiej*, 1979.

W 1978 r. WKZ podjął prace konserwatorskie przy cennym wystroju sztukatorsko-malarskim wewnątrz neorenesansowego pałacu projektowanego przez H. Marconiego. Do 1981 r. zakończono prace w d. bibliotece, salonie myśliwskim i saloniku narożnym, usuwając wielowarstwowe przemalowania, przytwierdzając odspojone warstwy tynku (zastrzyki z emulsji wodnej polioctanu winylu) i utrwalając pudrującą się warstwę malarską (spryskanie powierzchni roztworem alkoholu poliwinylowego); ubytki stuków uzupełniono masą. Wykonawca: „Plastyka” – Warszawa, K. i H. Gujdowie.

Chybice (gm. Pawłów), ołtarz główny z XVII w. oraz ołtarze boczne z XVIII w. w kościele parafialnym. W 1976 r. pod nadzorem konserwatorskim J. Błyskosa przeprowadzono konserwację ołtarzy. Ponadto wewnątrz kościoła otrzymała nową ornamentalną polichromię, wykonaną warstwowo w

charakterze sgraffita (proj. i wykonanie: Z. Klaryska). Inwestor: parafia.

Cisów (gm. Daleszyce), w 1977 r. wykonano badania barokowo-klasycystycznych ołtarzy i ambony z końca XVIII w. w kościele parafialnym (U. Górka-Jończyk). Ponadto na podstawie projektu art. I. Borowskiej wykonano monochromię wnętrza kościoła, a w głównym wejściu kratę. Inwestor: parafia.

Czarnca (gm. Włoszczowa), w 1981 r. renowacja pod nadzorem autorki polichromii ściennej w kościele parafialnym, wykonanej w latach sześćdziesiątych XX w. przez I. Borowską. Inwestor: parafia.

Czarnocin, w 1980 r. wykonano nową monochromię wnętrza kościoła parafialnego na podstawie projektu H. Gujdy; wykonanie monochromii poprzedziły badania rynków (K. i H. Gujdowie). Inwestor: parafia.

Cmińsk (gm. Miedziana Góra), w 1977 r. K. i H. Gujdowie oczyścili dekorację stiukową sklepień prezbiterium w kościele parafialnym. Poddano renowacji ołtarze boczne (Św. Franciszka i Matki Boskiej) z pierwszej połowy XVII w. i ołtarz główny z drugiej połowy XIX w. (K. Polit., Kraków). Inwestor: parafia.

Daleszyce, w latach 1979–1980 wykonana została konserwacja ołtarza głównego z obrazami: M. Boska z Dzieciątkiem (tempera na desce, XVI w., srebrna suknia), Michał Archanioł (druga połowa XVIII w.) i Św. Trójca, w kościele parafialnym. Wykonawcy: N. Szunke (obrazy, rzeźby i nadzór nad całością) i A. Müller. W 1981 r. prace objęły również zespół ołtarzy bocznych z początku XX w. (Św. Józefa, Św. Franciszka, M. Boskiej Częstochowskiej i Serca Jezusa) oraz ambony (M. Mazurek, A. Müller, K. Ślósarczyk). Inwestor: parafia. Dokumentacja: N. Szunke, 1979–1980.

Działoszyce, w latach 1979–1980 wykonano badania tynków prezbiterium, nawy północnej, kaplicy Św. Anny i M. Boskiej Różańcowej oraz w zakrystii kościoła parafialnego (K. i H. Gujdowie). W nawie stwierdzono jednolity narzut z końca XIX w., z relikiami z XVII w., w kaplicy M. Boskiej Różańcowej z drugiej po-

łowy XVIII w. – przemalówki z XX w., a w kaplicy Św. Anny – nowy tynk. W prezbiterium pod polichromią barokową przemalowaną w XX w. odsłonięto w odkrywkach polichromię gotycką: postacie biskupów i kardynała ujęte w ornament roślinny. Inwestor: parafia.

Dzierżążnia (gm. Działoszyce), w 1980 r. wykonano w kościele parafialnym nową polichromię figuralno-ornamentalną, z postaciami ewangelistów na sklepieniu oraz Dawida i św. Cecylii na ścianie chóru muzycznego (proj. Z. Nykiel). Prace poprzedziły badania tynków (U. Górka-Jończyk), w wyniku których odsłonięto ciosowe okładziny pilastrów i kamienne belkowanie. Inwestor: parafia. W 1981 r. ASP w Krakowie przejęła do konserwacji obraz św. Anna Samotrzecia z końca XVI w. (praca dyplomowa E. Buszek).

Janina (gm. Busko), w latach 1977–1979 we wnętrzu kościoła parafialnego odnowiono polichromię z 1952 r. (proj. P. Mitka) i wykonano nowe ławki (proj. arch. S. Skibniewski). Inwestor: parafia.

Jędrzejów, w latach 1975–1981 przeprowadzono konserwację barokowej polichromii zachodniej przęsła nawy głównej w kościele cystersów (ZPAP–Kraków, M. Augustyńska), a w 1977 r. zbadano tynki w kaplicy NMP (ZPAP–Kraków, T. Knauss).

W latach 1976–1981 prowadzono konserwację późnobarokowych organów w nawie głównej kościoła cystersów. Organy zbudowane zostały w XVIII w. przez krakowskiego organmistrza Józefa Sitarzkiego, w oprawie snycersko-rzeźbiarskiej wykonanej w warsztacie A. Frączkiewicza. Po badaniach dendrologicznych, mykologicznych i dyspozycji instrumentu oraz inwentaryzacji, organy zdemontowano i poddano konserwacji w specjalnie wzniesionym baraku. Do 1981 r. dokonano dezynfekcji i impregnacji (żywica Epidian) piszczałek drewnianych, konserwacji mechanizmu, kontuaru, części metalowych oraz częściowo szafy. Wykonawca: PP PKZ – Oddział w Krakowie. Inwestor: WKZ. Dokumentacja akustyczna organów: PWSM w Warszawie, 1976, J. Erdman; dokumentacja historyczna: PP PKZ – Oddział w Krakowie, 1978, A. Sudacka; projekt konstrukcji nośnej pod organy: PP PKZ – Oddział w Krakowie, 1981.

Kazimierza Mała (gm. Kazimierz W.), w latach 1979–1980 wykonano konserwację osiemnastowiecznego obrazu na desce św. Józefa z kościoła parafialnego (J. Furdyna). Inwestor: parafia.

Kazimierza Wielka, w latach 1978–1979 wykonano w kościele parafialnym badania tynków wewnętrznych oraz inwentaryzację polichromii drewnianego stropu z końca XIX w. w związku z zamierzoną wymianą na strop ogniotrwały (H. Gujda). Inwestor: parafia.

Kielce, w latach 1976–1980 zakonserwowano w katedrze barokowe ołtarze boczne (św. Mikołaja i św. Stanisława) z lat 1750–1760, ołtarz M. Boskiej Częstochowskiej z 1730 r. z siedemnastowiecznym obrazem (H.

Wróbel pod nadzorem K. Polita) oraz ołtarz w kaplicy Chrystusa Ukrzyżowanego z 1730 r. (odnawiany, z dostawieniem marmurowej menty i antepedium, przemalowany w 1950 r.). Przeprowadzono też konserwację ołtarza oraz polichromii z ok. 1914 r. w kaplicy północnej (K. Polita). Dokumentacja: R. Wróbel, 1976–1977, 1979. W latach 1976–1977 w prezbiterium katedry przesunięto mensę ołtarza głównego, urządzając ołtarz tzw. soborowy i wykonano nową kazalnice (proj. S. Skibniewski); zakrystię wyposażono w nowe meble, drzwi i kraty okienne (proj. A. Grabiwoda). Inwestor: parafia.

W latach 1978–1979 poddano konserwacji odsłoniętą w 1953 r. rokokowo-klasycystyczną polichromię wnętrza (iluzyjna architektura z przedstawieniami figuralnymi) kaplicy Ogródcowej przy katedrze. Spękany, rozwarstwiony i osypujący się fresk wzmożniono zastrzykami i utrwaloło poliocetaniem winylu w metanolu, ubytki za pomocą żelaznej kraty (proj. A. Grabiwoda). Inwestor: parafia. Dokumentacja konserwatorska polichromii: U. Górka-Jończyk, 1979.

W latach 1979–1981 w kościele Św. Wojciecha dokonano renowacji i częściowej rekonstrukcji ornamentalno-figuralnej polichromii ściennej wykonanej w 1911 r. przez Franciszka Nowakowskiego i odnawianej w 1952 r. przez Wł. Chlewińskiego (I. Gawron, J. Lubański). Zakonserwowano też stiukowy ołtarz główny z drewnianym wystrojem rzeźbiarskim, ambonę oraz gipsowe stacje Męki Pańskiej (I. Gawron). Inwestor: parafia.

W 1979 r. w kościele Św. Trójcy wykonano konserwację ambony z drugiej połowy XVIII w. (U. Górka-Jończyk) i zrekonstruowano ubytki (S. Stawowy). W 1980 r. przeprowadzono konserwację dziewiętnastowiecznego ołtarza głównego z elementami z XVIII w. (M. Kalicińska). Inwestor: Seminarium Duchowne.

W latach 1976–1979 przeprowadzono prace konserwatorskie i renowacyjne we wnętrzu kościoła pobemardyńskiego na Karczówce i przy jego rokokowym wyposażeniu: przy ołtarzach bocznych (M. Boskiej i Św. Franciszka) z połowy XVIII w. (I. Gawron, następnie W. Borowiecki i A. Müller), M. Boskiej Fatimskiej w kaplicy północnej, rokokowej ambonie i parapacie chóru muz. Nadzór konserwatorski pełnił N. Szunke. Poddano renowacji ołtarz Św. Barbary w kaplicy z połowy XVIII w. (A. Müller). W latach 1976–1978 w prezbiterium i w nawie kościoła położono nową posadzkę marmurową, pomalowano wnętrza (proj. I. Gawron). Inwestor: parafia. Dokumentacja: I. Gawron, 1977; A. Müller, 1981.

W latach 1976–1977 wykonano konserwację polichromii z końca XIX w. na stropie kaplicy szpitalnej przy ul. Kościuszki (K. Polita). Malowanie

ścian wykonano na podstawie proj. A. Bieleckiego. Inwestor: Kuria Diecezjalna w Kielcach.

Zbiór ok. 70 ikon z XVIII–XX w. pochodzących z rozebranej u schyłku lat trzydziestych cerkwi kieleckiej (pochodzącej z 1867 r.), cerkwi garnizonowej z 1902 r. (ob. kościół garnizonowy rzymskokatolicki przy ul. Karczówkowskiej) oraz cerkwi w Jędrzejowie. Obecnie zbiór ten znajduje się w cerkwi przy ul. Armii Czerwonej. W 1981 r. wykonano spis i ewidencję wybranych obiektów (J. Kłosińska, Muzeum Narodowe w Krakowie) oraz ekspertyzę stanu zachowania. (U. Górka-Jończyk). Inwestor: WKZ.

W 1979 r. przeprowadzono prace zabezpieczające dekoracji malarskiej stropów w Sali Portretowej w pałacu biskupim. Odspojoną warstwę polichromii podklejono do belek Paraloidem B-72 w toluenie. Tynk z malowanym fryzem portretowym odcięto od belek, a pęcherze zapelniono wodnym roztworem poliocetanu winylu z kredą. W latach 1980–1981 przystąpiono do zabezpieczenia polichromii w d. apartamentach biskupim i pokojach pałacowych. Jednocześnie oczyszczono kamieniarę elewacji pałacu (metodą parowania z agregatu półautomatycznego), a badając tynki odkryto pozostałości sgraffita. Prace konserwatorskie w pałacu są nadzorowane bezpośrednio przez kieleckie Muzeum Narodowe. Wykonawca: PP PKZ – Oddział w Kielcach. Inwestor: WKZ. Dokumentacja: L. Młyńska, I. Iliew, 1979–1981.

W latach 1975–1980 ze środków WKZ wykonano prace konserwatorskie i renowacyjne przy muzealiach Muzeum Narodowego, stanowiących wyposażenie pałacu. Były to: gobeliny „Triumf Ateny” (Bruksela, pierwsza połowa XVII w.) i „Bitwa nad Granikiem” (Bruksela, początek XVIII w.); gobelin z apoteozą bpa K. Sołtyka (XVIII w.); tkanina indyjska (XVIII w.) i makata sułtańska; 9 portretów polskich (XVII–XVIII w.), 12 obiektów porcelany miśnieńskiej, berlińskiej i z Japonii (XVIII–XIX w.), 3 zegary szafkowe (polski z drugiej połowy XVIII w., angielski i wiedeński z początku XIX w.), zegar kominkowy (Francja, XVIII w.); 64 ryciny z albumu N. Ord'a „Widoki Polskie” i J. Piwarskiego „Kram malowany, meble polskie z XVIII, XIX w. Wykonawca: PP PKZ – Oddział w Krakowie oraz PP PKZ i ASP w Warszawie.

W latach 1976–1981 dokonano demontażu, zabezpieczenia i rekonstrukcji gipsowego wystroju elewacji (miski, popiersia, figury, rozety) i wnętrza (salon) oraz żeliwnych krat i wsporników w dziewiętnastowiecznym pałacyku przy ul. Zamkowej 5. Zabezpieczono fragmenty polichromii ściennej w d. bibliotece i jadalni (pejzaże, portrety). Wykonawca: PP PKZ – Oddział w Kielcach. Inwestor: WKZ. Dokumentacja: PP PKZ – Oddział w Kielcach, 1980.

W latach 1976–1977 poddano konserwacji dekorację stiukową sali rautowej, klatki schodowej i bramy hotelu „Bristol” (ul. Sienkiewicza 21). Usu-

nięto przemalowania (mechanicznie oraz przy użyciu pasty benzenowo-parafinowej), stiuki sążono alkoholem metylowym („Plastyka” – Warszawa, K. i H. Gujdowie, A. Stawiarz, J. Siasiak). Dokonano renowacji drewnianej bramy (PP PKZ – Oddział w Kielcach). Koszty prac zrefundowało MKiS.

W 1978 r. przeprowadzono konserwację neorenesansowej dekoracji narzutowej i rzeźb fasady domu przy ul. Wesołej 31 (L. Młyńska). Inwestor: Rej. Przedsiębiorstwo Gospodarki Mieszkańcowskiej w Kielcach.

Końskie, w latach 1979–1980 dokonano renowacji kasetonowego stropu drewnianego z początku XX w., kamiennych ołtarzy z połowy XVIII w. (głównego i bocznych – M. Boskiej i Św. Mikołaja) oraz neogotyckich, gipsowych Stacji Męki Pańskiej w kościele parafialnym (K. i H. Gujdowie, A. Bogdanowska, J. Strużyńska). W 1979 r. po uprzednim zbadaniu tynków art. K. Jackowski wykonał figuralną polichromię wnętrza. Inwestor: parafia. Badania tynków i dokumentacja prac konserwatorskich: K. i H. Gujdowie, 1977, 1980.

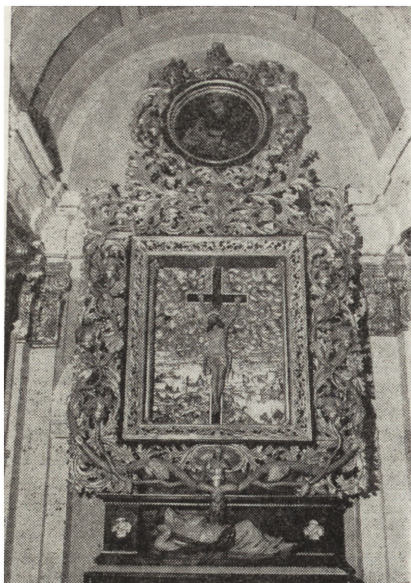
Oranżeria pałacowa. Dokonano rekonstrukcji kolorystyki elewacji frontowej i bocznych oraz konserwacji bogatego wystroju architektoniczno-rzeźbiarskiego (I. Gawron, M. Szulc). Inwestor: WKZ.

Korytnica (gm. Sobków), w latach 1978–1980 poddano konserwacji odkrytą w 1974 r. w kościele parafialnym polichromię ścienną, wykonaną w technice wapiennej, z dekoracyjnymi obramieniami architektonicznymi okien, wicią roślinną w glichach oraz kompozycją Sądu Ostatecznego na Tęczy. Polichromię odsłonięto, wzmocniono rozwarstwiając się tynki, utrwaloło odspojoną warstwę malarską i wypunktowano, zaś w południowej ścianie nawy i na tęczy częściowo zrekonstruowano (J. Błyskosz). Wnętrze otrzymało nową monochromię. Inwestor: parafia.

Książ Mały (gm. Książ W.), w latach 1978–1980 przeprowadzono badania i konserwację polichromii figuralnej z iluzyjnymi podziałami architektonicznymi z początku XX w. (1908 ?) oraz usunięto przemalówki z czternastowiecznych portali kamiennych w prezbiterium i w kruchcie kościoła parafialnego (M. Kalicińska). Inwestor: parafia.

Książ Wielki, w latach 1979–1981 zespół konserwatorów (K. i H. Gujdowie, J. Strużyńska, A. Bogdanowska), przeprowadził w kościele parafialnym badania polichromii w kaplicy północnej z XVII–XVIII w. oraz konserwację polichromii w kaplicy Św. Anny z pierwszej połowy XVII w., zrekonstruowano podziały architektoniczne w dolnej części ścian. Zakonserwowano też ołtarze Św. Anny i Św. Jana z drugiej połowy XVIII w. (prace pozłotnicze – A. Müller). Inwestor: parafia.

Kunów, w 1979 r. w kościele parafialnym zbadano tynki wewnętrzne (K. i H. Gujdowie, A. Bogdanowska), a w latach 1981–1982 oczyszczono



15. Książnice Wielkie, kościół Wniebowzięcia NMP, ołtarz z Drzewem Jessego z końca XVII w. – po konserwacji (fot. PP PKZ – Oddział w Krakowie, 1979 r.)

(pod nadzorem H. Gujdy) dekorację stiukową sklepień, późnoklasycystyczne ołtarze oraz wykonano nową polichromię (proj. J. Tarabuła z Krakowa). Inwestor: parafia.

Książnice Wielkie (gm. Koszyce), w latach 1976–1979 w kościele parafialnym wykonano konserwację bogato rzeźbionego, malowanego i złoczonego ołtarza z Drzewem Jessego, z końca XVII w., z warsztatu krakowskiego Hankinsów. Dokonano dezynfekcji drewna antoxem i impregnacji klejowej, a odspojoną warstwę złoczeń i polichromii przytwierdzono wodną emulsją poliocetanu winylu. Ubytki wypełniono kitem klejowo-trocinowym, zaś rekonstrukcję wykonano w drewnie lipowym, wzmocniono konstrukcję odrowca. Usunięto przemalowania, wydobywając i punktując pierwotną polichromię pokrywającą figury, uzupełniono złoczenia i srebro. Wykonawca: PP PKZ – Oddział w Krakowie. Inwestor: WKZ. Dokumentacja: PP PKZ – Oddział w Krakowie, M. Orkisz.

W latach 1975–1979 wykonano badania tynków w kaplicy NMP z 1723 r. W kaplicy Loretańskiej z ołtarzem Drzewa Jessego wykonano monochromię, zaś w kaplicy NMP – polichromię (proj. M. Szulc). Inwestor: parafia. Badania tynków w kaplicy NMP wyk. I. Gawron (1975), w kaplicy Loretańskiej – M. Żurowska (1977). Inwestor: parafia.

Leszczyny (gm. Górnio), w 1978 r. przeprowadzono renowację polichromii z początku XX w. kościoła parafialnego (K. Jackowski). Inwestor: parafia.

Łągów, w 1980 r. wykonano nową polichromię kościoła parafialnego (proj. S. Szmuc). Wykonanie polichromii poprzedziły badania tynków (J. Blykosz, 1979). W 1981 r. przystąpiono do konserwacji późnorenansowego ołtarza głównego z ok. 1600 r. Inwestor: parafia.

Michałów, w 1976 r. wykonano nową polichromię wnętrza kościoła parafialnego (Borowski, Konarski). Inwestor: parafia.

Miechów, konserwacja belkowanego stropu drewnianego z 1668 r. na parterze budynku poklasztornego oraz wtórnie użytej belki z 1497 r.; usunięto przemalówki olejne, drewno zaimpregnowano Epidianem-5 (końcówki belek) i Vinacetem R-50, ubytki uzupełniono flekami i kitami, zrekonstruowano śladowo zachowaną polichromię („Art” – Kraków, A. Kaluźny). Przystąpiono do realizacji projektu aranżacji i wyposażenia wnętrza (PSP w Kielcach, 1980, K. Muszyński). Inwestor: Sąd Rejonowy w Miechowie.

Mieronice (gm. Wodzisław), w 1976 r. poddano powtórnej konserwacji polichromię we wnętrzu wczesnogotyckiego, ceglano-prezbiterium z drugiej połowy XIII w. w kościele parafialnym. Polichromia w technice fresco secco na pobiałe i cienkiej zaprawie z ok. 1360 r., o dwustrefowej kompozycji figuralno-ornamentalnej (sceny z życia Chrystusa, przedstawienia Panien Mądrych i Głupich, apostołów oraz legendy o św. Małgorzacie) była odslonięta i konserwowana w latach 1936–1939. Malowidła były silnie zabrudzone, okopcone, dołem zawilgocone i założone tynkiem cementowym, z uszkodzeniami mechanicznymi i pęcherzami oraz pudrującą się warstwą malarską. Konserwacja objęła: oczyszczenie mechaniczne i likwidację zacieków, usunięcie cementowych i założenie nowych tynków wapiennych, podklejenie odspojień (zastrzyki z poliocetanu winylu), utwalenie polichromii 50% roztworem poliocetanu w alkoholu z acetonem oraz punktowanie kreskowe. Uzupełniono ubytki ceglanych wątków ścian i żeber sklepiennych masą nasączoną krwią bydlęcą. Oczyszczono z olejnej przemalówki kamienne sakramentarium i portal z XVI w. Badania tynków przeprowadzone w latach 1977–1978 w nawie przyniosły odkrycie na ścianach nawy renesansowej polichromii z pierwszej ćwierci XVII w. Polichromię odslonięto i utwralono zastrzykami z roztworu poliocetanu winylu oraz wypunktowano. Na ścianach nawy zrekonstruowano fryz na kroksztynach. Opracowano koncepcję scalenia figuralnego malowidła z 1936 r. na stropie z odsloniętą polichromią, wprowadzając podziały geometryczne. Wykonawca: PP PKZ – Oddział w Krakowie. (H. Gujda, K. Polit). Inwestor: WKZ.

Nakładem parafii oszklono okna szkłem gomółkowym oraz wykonano nowe ławki, parapet i filar chóru muzycznego. Dokumentacja historyczna kościoła i malowideł: PP PKZ – Oddział w Krakowie, 1977, 1979. (G. Dreścić).

Mirogonowice (gm. Waśniów), polichromia z pierwszej ćwierci XIX w. w drewnianym dworze z połowy XVIII w.: na tynkowanych ścianach kompozycje krajobrazowe i rodzajowe oraz iluzjonistyczne podziały architektoniczne z ornamentami (motywy pompejańskie, arabeska, groteska, girlandy), na plafonach – malowana

na płótnie dekoracja ornamentalna z rozetami pośrodku. W 1976 r., po podjęciu decyzji przeniesienia dworu do skansenu w Tokarni, kielecki Oddział PP PKZ przeprowadził badania zasięgu malowideł i opracował metodę ich przeniesienia. Po usunięciu przemalowań lico malowideł miano utrwalić paraloidem i zabezpieczyć tkaniną styronową na podłożu ze sklejki, w okleinie ze spienionego poliuretanu. Nowym podłożem miał być plaster z aluminiowej folii zbrojonej włóknem szklanym i klejonym żywicą poliestrową. Prace ograniczyły się do transferu plafonów w trzech pomieszczeniach. Inwestor: WKZ. Dokumentacja: PP PKZ – Oddział w Kielcach, 1976, I. Iliew.

Mokrsko Dolne (gm. Sobków), w 1977 r. kontynuowane były prace w kościele romańskim (ob. prezbiterium) przy odsłonięciu w latach 1974–1975 spod narzutów i pobiał pierwotnym wątku z ciosów kamiennych. Oczyszczono ciosy romańskie, założono kity z mielonego kamienia i zaprawy wapiennej, zaś w miejscach, gdzie nie zachowały się romańskie wątki ciosowe – tynki wapienne, które spatynowano. Pracami objęto również późnorenansową, figuralno-ornamentalną polichromię (postać św. Wojciecha, ornament roślinno-plecionkowy). Wzmocniono ją zastrzykami podtynkowymi, wykitowano spękania, usunięto niewłaściwe nawarstwienia i punktowania, wykonano punktowanie scalające i utwralono powierzchnię malowidła. Wykonawca: „Plastyka” – Warszawa, T. Knaus. Inwestor: WKZ. Dokumentacja: L. i A. Krupińscy, Kraków 1974 (wyniki badań) oraz PP PKZ – Oddział w Kielcach, 1976, H. Wołujewicz.

W latach 1977–1979 przeprowadzono w kościele konserwację barokowej ambony i rokokowych ołtarzy bocznych (R. Mitka). Obiekt po demontażu oczyszczono, zaimpregnowano szelakiem w etanolu, spękania i ubytki skleiono kitem (kit drewnopodobny Rowney), zrekonstruowano złoczenia (metalem na miksonie i na zaprawie kredowo-klejowej) oraz części malowane. Założono nowe (żelazne) ramy okienne, naprawiono ławki i konfesjonały, w 1980 r. wykonano nową figuralno-ornamentalną polichromię w nawie (proj. P. Mitka, 1977). Inwestor: parafia.

Nowa Słupia, w 1976 r. przeprowadzono prace przy kamiennej rzeźbie tzw. Pielgrzymie. Wykonano izolację rzeźby blachą ołowianą oraz drewniane zadaszanie i ogrodzenie (proj. S. Kawiorski); otoczenie wypłytowano i obsadzono zielenią. Wykonawca: PP PKZ – Oddział w Kielcach. Inwestor: WKZ.

Nowy Korczyn, barokowy wystrój wnętrza z drugiej połowy XVIII w. z polichromią M. Rejhana i M. Janowskiego (1753–1761) w kościele franciszkanów. W 1945 r. część polichromii w nawie uległa zniszczeniu, a na ścianie tęczowej odsloniło się przedstawienie Sądu Ostatecznego z początku XVI w. Od 1976 r. prowadzone było rozpoznanie zasięgu szesnastowiecznej polichromii: badania rozszerzono na prezbiterium. Odsło-

nięto kilka warstw polichromii: malowidło w dolnej partii tęczy z drugiej połowy XIV w. (?) – postacie aniołów z banderolami; kompozycja Sądu Ostatecznego sprzed 1527 r. na ścianie tęczowej, z Madonną Apokaliptyczną i fundatorem h. Jastrzębic; malowidło wotywnie z 1593 r. na ścianie tęczowej (odpust Porcjunkuli, z przedstawieniem rodziny fundatora) – warstwę tej polichromii zidentyfikowano też na ścianach nawy i prezbiterium; polichromię ornamentalną z XVII w. na profilach arkady tęczy, w glicach okien i sklepieniu prezbiterium. Ze względu na wysoką wartość artystyczną polichromii barokowej, odkrywkę wykonano w ograniczonym zakresie i po konserwacji (oczyszczenie, utwalenie, założenie kitów) część zasłonięto, a resztę pozostawiono jako świadki. W obrębie malowideł XVI w. wykonano konserwację techniczną i ograniczone (lokalne) punktowanie. Wykonawca: PP PKZ – Oddział w Krakowie. Inwestor: WKZ.

W 1978 r. zabezpieczono kamienną rzeźbę i obeliski w szczytce wschodnim kościoła. W 1979 r. przystąpiono do renowacji barokowego wystroju i wyposażenia (M. Świerczewski). Dokonano oczyszczenia, utwalenia i częściowych uzupełnień polichromii ściennych (m. in. rekonstrukcji orła, wymalowania baldachimu wzorowanego na plafonie z kieleckiego pałacu z połowy XVII w., nowej marmoryzacji), przemalowania odsłoniętych fragmentów żeber i zworników gotyckiego sklepienia prezbiterium oraz dezynfekcji, impregnacji i przemalowania stall i ołtarza głównego. Uzupełniono kamienną posadzkę, wymieniono drewniane ramy okien na żelazne. Polichromia z 1895 r. na drewnianym sklepieniu zwierciadlanym sali modlitwy i babińca oraz w parterze przedsiönka synagogi. Wobec zagrożenia sklepienia w opuszczonym obiekcie dokonano zabezpieczenia (masą woskową) i demontażu polichromowanych desek. Przed demontażem deski ponumerowano, wykonano też dokumentację kolorystyczną i diapozytywy. Badania tynków sali modlitwy w synagodze przyniosły odkrycie dekoracji architektonicznej oraz inskrypcji z 1724 r. (?). Odkrywkę zabezpieczono

roztworem Paraloidu w acetonie i toluenie, założono opaski wzmacniające i podtynkowe zastrzyki z rzadkiej zaprawy wapienno-piaskowej. Wykonawca: „Art” – Kraków, M. Orkisz; Inwestor: WKZ. Dokumentacja historyczna: PP PKZ – Oddział w Kielcach, L. Samocki, 1971; sprawozdania z badań i prac konserwatorskich, M. Orkisz, 1977.

Oleszno (gm. Krasocin), w 1979 r. wykonano nową monochromię wnętrza kościoła parafialnego. Inwestor: parafia.

Oleśnica, w 1979 r. we wnętrzu kościoła wykonano nową polichromię (proj. T. Skąpski i J. Tarabula, 1978), założono witraże (M. Roga-Skąpska) i boazerie (proj. Z. Wiek).

Pawłów, 1979 r. wykonano konserwację dwóch rzeźb z XVI–XVII w. z kościoła parafialnego. Wykonawca: Międzywojewódzka Pracownia Konserwacji Dzieł Sztuki w Szydłowcu.

Pierzchnica, w latach 1977–1978 wymalowano wnętrze (P. Mitka). W 1979 r. dokonano renowacji ołtarza głównego (A. Reczko), a w latach 1980–1981 ołtarzy bocznych (T. Pietuch) pochodzących z początku XX w. Inwestor: parafia.

Pińczów, w latach 1977–1978 w kościele popaulińskim przelano dzwon z XIX w., z powtórzeniem formy i inskrypcji (firma Felczyńskiego w Przemyślu), naprawiono konfesjonały z pierwszej połowy XVIII w. i wykonano nowe (proj. S. Skibniewski), wymieniono drewniane ramy okienne na żelazne. W latach 1980–1981 wykonano konserwację kamiennych portali do zakrystii (pierwsza połowa XVII w.) i dzwonnicy (koniec XVII w.). W 1981 r. rozpoczęto konserwację drewnianych stall z pierwszej ćwierci XVII w. z obrazami w zapleckach, dokonując wstępnego zabezpieczenia i demontażu. Inwestor: parafia. Dokumentacja portali: M. Mazurek, 1980.

W latach 1980–1981 wykonano konserwację odkrytej w 1976 r. polichromii z początku XIX w. w północnym pomieszczeniu parteru pałacu Wielopolskich. Powierzchnię malowidła utwalono wodą wapienną, wypunktowano i zrekonstruowano ubytki

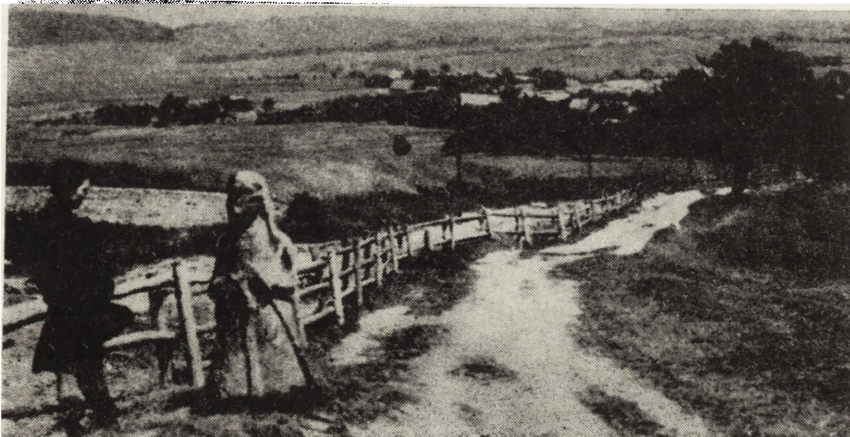
farbami na spoiwie wapiennym. Wykonawca: PP PSP – Oddział w Kielcach (H. Wołujewicz). Inwestor: WKZ.

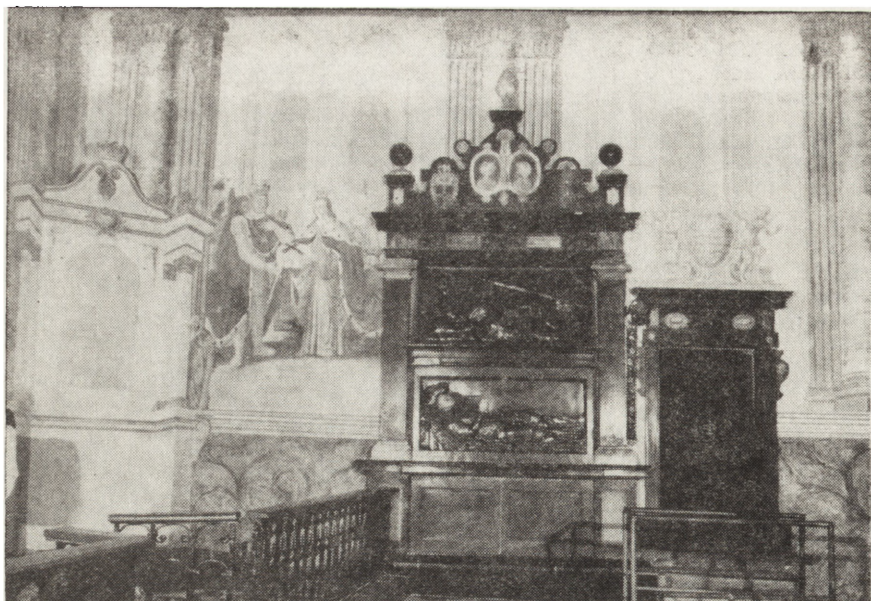
Piotrkowice (gm. Chmielnik), w 1979 r. poddano konserwacji (M. Mazurek, K. Siószarczyk) feretron z drugiej połowy XIX w. z kaplicy Loretańskiej w kościele pobnardyńskim. W 1980 r. zakonserwowano ołtarz z ok. 1630 r. z obrazem M. Boska Szkaplerzna i Pietą, przeniesiony następnie do obejścia Kaplicy Loretańskiej. Po zbadaniu tynków (U. Górka-Jończyk) wnętrze kaplicy pomalowano i wyposażono w posadzkę marmurową (poprzednio podłoga z desek), a wokół otworów wejściowych wykonano opaski marmurowe. Domek Loretański zaopatrzone w nowe drzwi. Poddano konserwacji gotycką rzeźbę Matki Boskiej z Dzieciątkiem z Domku Loretańskiego (U. Górka-Jończyk), usuwając wadliwe wklejki z drewna i kity trocinowe oraz przemalowania: oryginalną polichromię wypunktowano, srebrzenia (szaty) i złoczenia oczyszczono i uzupełniono. Inwestor: parafia. W latach 1981–1983 dokonano konserwacji ołtarza z ok. 1630 r. z obrazem Pietą i M. Boskiej Szkaplerznej z kościoła cmentarnego. Obrazy boczne (śś. Stanisława, Mikołaja, Zofii i Katarzyny), zaginione w trakcie konserwacji w Krakowie, wymieniono na kopie. Inwestor: parafia.

Piotrkowice-Tarnoskała, w 1978 r. zakończono podjętą w latach 1965–1966 i 1974 r. konserwację klasycystycznej dekoracji stiukowej z 1778 r. salonu w północnym pawilonie pałacowym. Oczyszczono ją z pobiał oraz dokonano dezynfekcji i impregnacji kazeiną wapienną; ubytki wypełniono masą, zaś gładkie partie ścian pobiałowano. Salon wyłączono z użytkowania szkoły i urządzono stylowymi meblami. Wykonawca: „Plastyka” – Warszawa, K. i H. Gurdowie. Inwestor: WKZ.

Radoszyce, w 1976 r. podczas badań tynków odsłonięto w prezbiterium kościoła parafialnego pozostałości gotyckich zacheuszy oraz polichromię figuralną z XVI w., które zakryto pobiałą. W roku następnym do nawy wprowadzono figuralno-ornamentalną polichromię w technice temperowej

16. 17. Nowa Słupia, rzeźba tzw. Pielgrzymna fot. archiwalnej oraz stan w 1977 r. (repr. H. Pieczul oraz fot. B. Paprocki)





18. Św. Krzyż, polichromia M. Rejchana z 1723 r. w Kaplicy Oleśnickich – po konserwacji (fot. J. Pluska, 1978 r.)

oraz wapienno-emulsyjnej. (J. Molga, A. Bielecki). Inwestor: parafia. W 1979 r. założono kratę w wejściu głównym (proj. I. Strzelecka). Dokumentacja badań i prac konserwatorskich w prezbiterium: S. Kolodziejczyk, 1976.

Raków, w 1978 r. wykonano konserwację dwóch portretów z kościoła parafialnego: bpa Jakuba Żadzika oraz kopii portretu Albrechta Wazy. Wykonawca: Międzywojewódzka Pracownia Konserwacji Dzieł Sztuki w Szydłowcu.

Ruda Maleniecka, w latach 1975–1976 wykonano we wnętrzu kościoła parafialnego (d. kaplicy dworskiej) nową polichromię oraz nowe wyposażenie: ołtarz, kazalnica, chrzcielnicę (proj. H. i E. Bożykowie). Inwestor: parafia.

Sancygniów (gm. Działoszyce), w latach 1975–1976 wykonano konserwację obrazu na desce „Ukrzyżowanie” z końca XVI w. z kościoła parafialnego. Odspojenia warstwy malarskiej podklejono klejem żelatynowym, szczeliny w deskach założono kitem epoksydowo-trocinowym. Ubytki gruntu wypełniono kitami kredowo-klejowymi, usunięto przemalowania, a ubytki warstwy malarskiej wypunktowano akwarelą. Zakonserwowano też ramę (z braku materiału pozłotniczego ubytki złoceń punktowano ugiem). Wykonawca: Międzywojewódzka Pracownia Konserwacji Dzieł Sztuki w Szydłowcu.

Sędziszów, w latach 1977–1979 dokonano renowacji polichromii ściennej z 1914 r. w nawie i Kaplicy Świętych Polskich w kościele parafialnym oraz oczyszczono dwa ołtarze boczne z 1917 r. (M. Kalicińska). Inwestor: parafia.

Sobków, w latach 1978–1981 przeprowadzono renowację organów z pierwszej połowy XVIII w. z kościoła parafialnego (E. Rojek). Zdemontowano, oczyszczono i wyprostowano piszczałki metalowe, uzupełniono bra-

kujące, piszczałki drewniane zabezpieczono lakierem nitrocelulozowym, dorobiono ornamenty, sklejono klapy wiatrownicy nową skórą, oczyszczono kloce. (Traktury instrumentu i szafy nie konserwowano). Inwestor: parafia.

Stąpnica, w latach 1979–1980 wykonano w kościele parafialnym ławki, ławy przyścienne i parapet chóru muzycznego (proj. B. Pawłowska, Z. Pawelski, 1974). W 1981 r. rozpoczęto realizację koncepcji wnętrza opracowaną przez J. Jamroza. Inwestor: parafia.

Stradów (gm. Czarnocin), w związku z restauracją kościoła parafialnego dokonano demontażu wyposażenia, m. in. dwóch ołtarzy bocznych (M. Boskiej i Św. Bartłomieja) z drugiej połowy XVII w., ołtarza głównego z ok. 1700 r. oraz ambony. Inwestor: parafia. Dokumentacja wyposażenia kościoła: N. Szunke, 1980.

Strawczyn, w 1981 r. przeprowadzono badania tynków wewnętrznych w kościele parafialnym, udokumentowując na ścianach nawy polichromię barokowo-ludową, którą zakryto pobiałami. Wykonano też konserwację obrazu M. Boskiej z 1640 r. z ołtarza głównego (U. Górka-Jończyk). Inwestor: parafia.

Szydłów, w 1976 r. w kościele parafialnym pomalowano wnętrza kaplicy z XVII w. (proj. M. Czaplą). W 1978 r. poddano konserwacji czternastowieczny ciosowy portal w elewacji zachodniej oraz siedemnastowieczny portal kamienny w prezbiterium (J. Wanicki). W 1979 r. dokonano renowacji (M. i P. Dybalscy) ołtarza z 1620 r. z szesnastowiecznymi rzeźbami Matki Boskiej i Jana Chrzciciela. W prezbiterium ułożono nową posadzkę kamienną (proj. S. Skibniewski, 1981). Inwestor: parafia. Dokumentacja: ołtarza – P. Dybalski, 1979, portalu – J. Wanicki, 1978.

Św. Katarzyna (gm. Bodzentyn), w 1977 r. wykonano badania tynków

w kościele bernardynek (nie stwierdzono obecności polichromii). W latach 1978–1980 poddano konserwacji obraz M. Boskiej z Dzieciątkiem z XVI–XVII w. z ołtarza głównego. Późniejszą sukienkę srebrną (koniec XVII w.) przeniesiono po konserwacji na kopię obrazu. Badania tynków: U. Górka-Jończyk. Inwestor: klasztor.

Św. Krzyż (gm. N. Słupia), w latach 1975–1978 oraz w 1981 r. przeprowadzono konserwację polichromii ściennej (M. Rejchan, 1723), wystroju kamieniarsko-malarskiego latarni kopuły oraz wyposażenia Kaplicy Oleśnickich w klasztorze pobenedyktynskim. W 1975 r. poddano konserwacji siedemnastowieczne stiuki oraz kamienne epitafia Radoszewskiego i Sierakowskiego z 1643 r. w kruchcie południowej. Wykonawca: „Art” – Kraków, M. Paciorek, J. Pluska, K. Biliński. Inwestor: WKZ. W latach 1978–1981 wykonano ponowną konserwację obrazu F. Smuglewicza „Śmierć Benedykta” (ASP w Warszawie F. Kędzior). Inwestor: WKZ. W 1979 r. podjęto konserwację mebli i boazerii z zakrystii, z ok. 1740 r. Inwestor: klasztor.

Tarczek (gm. Pawłów), w latach 1976–1977 przeprowadzono konserwację tryptyku św. Łdziego z połowy XVI w. z kościoła parafialnego. Wykonawca: Międzywojewódzka Pracownia Konserwacji Dzieł Sztuki w Szydłowcu.

W 1979 r. wykonano prace renowacyjne w prezbiterium kościoła. Oczyszczono ciosowe wątki romańskie ścian, zakonserwowano fragmenty szesnastowiecznej polichromii (H. Wołujewicz), przełożono i uzupełniono posadzkę z piaskowca, wykonano podstawę pod tryptyk. W 1981 r. rozpoczęto konserwację ołtarza bocznego św. Anny z 1614 r. (H. Wołujewicz). Inwestor: parafia.

Tumlin (gm. Zagnańsk), w latach 1979–1980 poddano konserwacji ołtarze M. Boskiej i św. Antoniego z pierwszej połowy XVII w. z kościoła parafialnego. Pomalowano wnętrze (monochromia) kościoła; wykonano nowe drzwi i „wiatrolap” z kratą (proj. S. Skibniewski, 1980). Inwestor: parafia. Dokumentacja ołtarza M. Boskiej: M. Zyzik, 1980, obrazu św. Antoniego: H. Jaworska, 1980.

Uniejów (gm. Charsznica), wykonano konserwację gotyckiego obrazu „Ukrzyżowanie” z początku XVI w. z kościoła parafialnego. Po impregnacji przyklejono malowidło kitem trocinowo-epidianowym do nieruchomego parkietu, a następnie – wobec spęczenia gruntu i malowidła – miało dokonać transferu na nowe podłoże. Wykonawca: Międzywojewódzka Pracownia Konserwacji Dzieł Sztuki w Szydłowcu.

Węgleszyn (gm. Nagłowice-Oksa), w latach 1978–1981 wykonano prace renowacyjne w kościele parafialnym (proj. S. Skibniewski – ogrzewanie elektryczne, wymiana drewnianych ram okiennych na metalowe i oszklenie szkłem katedralnym), nową polichromię ornamentalno-figuralną (proj. W. Szabelski), zdemontowano do konser-

wacji ołtarze: główny i boczne (Ukrzyżowania i św. Andrzeja). Inwestor: parafia.

Widuchowa (gm. Busko), w 1981 r. wykonano konserwację obrazu M. Boskiej z Dzieciątkiem z 1680 r. z kościoła filialnego. Inwestor: parafia w Joninie. Dokumentacja: K. Witkowska, 1981.

Wąchock, w latach 1976–1981 wykonano prace konserwatorskie, renowacyjne i adaptacyjne we wnętrzach klasztoru cystersów.

Odsłonięto, zabezpieczono ślady, a następnie zrekonstruowano sgraffita z połowy XVII w. w elewacjach skrzydła zachodniego (plecionka) i z XVI w. na pałacu opackim (podziały romańskie z fryzem heraldycznym). Wykonawca: „Plastyka” – Warszawa, A. Kałużny. Inwestorzy: WKZ i klasztor (prace renowacyjne).

Odsłonięto i zakonserwowano fragment romańskiej elewacji południowej ramienia transeptu (z rozetą) oraz romańskie wątki kamienne i portal w kaplicy opackiej. Wykonawca: PP IPKZ – Oddział w Kielcach. Inwestor: WKZ.

Odsłonięto i oczyszczono kamienne ściany romańskie ścian kościoła i klasztoru widoczne od strony krużganków (fragmenty zniszczone pożarami oraz skute skarpy zatynkowano). Zakonserwowano portal i przeźrocza kapitularka, oczyszczono portale z XVI–

XVIII w. (N. Szunke), odsłonięto i zabezpieczono fragmenty polichromii ściennej z XIII–XIX w. Wykonawcy: zespół pod kierunkiem T. Knausa i N. Szunke. Inwestor: WKZ.

Zakonserwowano trzy portale z XVIII w. w furcie skrzydła zachodniego oraz drzwi żelazne z XVIII w. w kaplicy opackiej. Wykonawca: PP PKZ – Oddział w Kielcach. Inwestor: WKZ. Zabezpieczono i przeniesiono do nowej biblioteki w skrzydle wschodnim księgozbiór klasztorny. Wykonawcy: A. Reczko, H. Zyzik. Inwestor: WKZ.

W 1981 r. rozpoczęto konserwację architektoniczno-rzeźbiarskiego i malarskiego wystroju kapitularki (N. Szunke). Inwestor: WKZ.

Pomieszczenia klasztoru (biblioteka, kaplica, refektarz) wyposażono w nowe meble (proj. K. Górski, B. Wolczyński) i nową stolarkę oraz oprawy świetlne (proj. A. Grabiwoda). W refektarzu założono witraże (proj. M. Roga-Skąpska). Inwestor: klasztor.

Dokumentacja: zakryty i kaplicy domowej oraz furty – PP PKZ – Oddział w Kielcach, 1976, O. Chojnacki; drzwi żelaznych – PP PKZ – Oddział w Kielcach, 1977, K. Ślósarczyk, M. Zyzik; sgraffita – A. Kałużny, 1978; księgozbiór – A. Reczko, 1979; krużganków – T. Knaus, 1978; portali i przeźroczy kapitularki – N. Szunke, 1979; projekty wnętrz i mebli – B. Wolczyński, K. Górski, 1977–

–1979; opraw oświetleniowych – A. Grabiwoda.

Wiślica, od 1979 r. realizowano projekt wnętrza kolegiaty (A. Grabiwoda, 1978): oprawa architektoniczno-rzeźbiarska płaskorzeźby M. Boskiej z Dzieciątkiem w ołtarzu głównym, mensy ołtarzy przy ścianie tęczowej, „wiatrołapy”, konfesjonały, parapet chóru muzycznego. Z projektowanego przez A. Szyszko-Bohusza wyposażenia pozostały jedynie stalle.

Wzdół Rządowy (gm. Bodzentyn), w 1981 r. poddano konserwacji ołtarz boczny M. Boskiej Szkaplerznej z końca XVII w. z kościoła parafialnego (L. Młyńska). Inwestor: parafia.

Zagnańsk, w latach 1978–1979 w prezbiterium kościoła parafialnego wykonano nową polichromię ze scenami z życia św. Rozalii i Marcina (proj. K. Morway), która zastąpiła zniszczoną polichromię W. Taranczewskiego (autor wyraził zgodę na jej likwidację). Inwestor: parafia.

Zborówek (gm. Pacanów), w 1976 r. pomalowano wnętrze nowej części kościoła parafialnego oraz odnowiono ołtarze z połowy XVII w.: główny – św. Idziego i boczne – Ukrzyżowania i M. Boskiej z Dzieciątkiem (J. Sumera). Inwestor: parafia.

Bogusław Paprocki

ICOMOS (1984–1985)

Od VII Zgromadzenia Generalnego ICOMOS w NRD (Rostock) minęło ponad rok. Zmiany personalne w składzie Prezydium ICOMOS były tym razem niewielkie. Na dwóch głównych stanowiskach – prezesa (Michel Parent, Francja) i sekretarza generalnego ((Abdelaziz z Daoulatti, Tunezja) pozostały te same osoby, wybrane na VI Zgromadzeniu Generalnym w Rzymie. Stanowisko delegata ds. finansów objął dotychczasowy wiceprezes – Jorge O. Gazaneo (Argentyna). Dla Polski ważne jest, że do Komitetu Wykonawczego ICOMOS wybrany został po raz drugi nasz reprezentant – prof. dr Krzysztof Pawłowski. Pozostałe zmiany wskazują na dopuszczenie do władz ICOMOS-u, w większej liczbie niż poprzednio, przedstawicieli pozaeuropejskich Komitetów ICOMOS. Obecnie ICOMOS posiada 64 czynne Komitety Narodowe, z których 24 reprezentują kraje Europy, 20 – Ameryki Północnej i Południowej, 11 – Azji, 8 – Afryki, 1 – Australię. W sumie przewaga krajów pozaeuropejskich rośnie i rzutuje na politykę ICOMOS-u. Nieznaczne zmiany w ekipie kierującej działalnością ICOMOS-u oraz ustalenie się stanowiska dyrektora Biura (zajmuje je pani Lapeyre – Francja) pozwoliło na kontynuowanie prac rozpoczętych w latach 1981–1984 i harmonijne rozwijanie form pracy organizacyjnej zapoczątkowanych w roku 1981.

Zarządzanie – administracja

Biuro ICOMOS (Prezydium w rozszerzonym składzie) zbiera się 3–4 razy w ciągu roku. Znaczna część jego pracy skierowana jest na problemy związane z działalnością Komitetu Dziedzictwa Światowego UNESCO: rozpatrywanie wniosków o wpisanie obiektów na Listę Światowego Dziedzictwa, opracowywanie kryteriów odnoszących się do wpisu na listę zespołów zabytkowych.

Na posiedzeniu Biura ICOMOS w lutym 1985 r. zostały ustalone dyrektywy dla Komitetów Narodowych i Międzynarodowych, które ujednolicią pracę tych podstawowych organów ICOMOS-u. Zostały poddane weryfikacji ich statuty i stopniowo zatwierdzane są przez Komitet Wykonawczy ICOMOS. Komitety Doradczy i Wykonawczy zebrały się w 1984 r. jak zwykle w listopadzie w Paryżu i zatwierdziły projekt wytycznych oraz statuty nowych Komitetów Międzynarodowych.

Specjalistyczne Komitety Międzynarodowe

Działają one na podstawie wytycznych uchwalonych w Somma Vezuviana (Włochy) w 1982 r. i uzupełnionych w lutym 1985 r.:

- Komitet ds. Witraży pod przewodnictwem p. Bacher (Austria).
- Komitet ds. Archeologii, którego sie-

dzibą jest Sztokholm. Statut tego Komitetu został zatwierdzony, lecz skład personalny i przewodnictwo nie jest ostatecznie ustalone.

– Komitet ds. Nauczania Zawodowego powstał z inicjatywy członka Polskiego Komitetu prof. dra Andrzeja Tomaszewskiego, któremu ICOMOS powierzył kierownictwo. Zgodnie z wytycznymi ICOMOS-u, Polski Komitet ma stanowić bazę dla Komitetu Międzynarodowego, to znaczy zapewnić mu minimum środków finansowych oraz siedzibę i obsługę sekretariatu. Komitet opracował ramowy program działania i zebrał wstępny materiał dotyczący nauczania w dziedzinie konserwatorstwa i ochrony zabytków w różnych krajach.

Międzynarodowe Komitety ICOMOS od dawna już istniejące kontynuują swoją pracę, polegającą głównie na organizowaniu międzynarodowych spotkań o tematyce specjalistycznej oraz na wydawaniu biuletynów i zbieraniu informacji z krajów reprezentowanych w Komitecie,

– Międzynarodowy Komitet ds. Architektury Ludowej – wydał biuletyn zawierający zbiorczy raport o stanie ochrony zabytków architektury ludowej w poszczególnych krajach. We współpracy z Centrum Dokumentacji ICOMOS, opracowuje bibliografię prac z tego zakresu oraz aromadzi książki i czasopisma w siedzibie Komitetu w Płowdi (Bułgaria). Jego działalność,