

# Władysław Zalewski

---

## Katedra Konserwacji Malowideł Ściennych i Rzeźby Architektonicznej (1966-1990)

---

Ochrona Zabytków 43/4 (171), 191-195

---

1990

Artykuł został zdigitalizowany i opracowany do udostępnienia w internecie przez Muzeum Historii Polski w ramach prac podejmowanych na rzecz zapewnienia otwartego, powszechnego i trwałego dostępu do polskiego dorobku naukowego i kulturalnego. Artykuł jest umieszczony w kolekcji cyfrowej [bazhum.muzhp.pl](http://bazhum.muzhp.pl), gromadzącej zawartość polskich czasopism humanistycznych i społecznych.

Tekst jest udostępniony do wykorzystania w ramach dozwolonego użytku.

## JÓZEF EDWARD DUTKIEWICZ (1903-1968)

Józef Edward Dutkiewicz has been distinguished from among art historians and conservators of the generation of the 20th century by the versatility of his theoretical and practical skills and his artistic and scientific interests. He formed his life around the fine arts: as an artist painter and as an art historian, as a conservator of monuments involved in the field of the protection of cultural property and as a conservator of paintings working at the easel and on scaffolding, as organizer of the Department of Conservation of Works of Art at the Academy of Fine Arts in Cracow and as a teacher of the younger generation of art conservators, as co-creator of the Committee of Theory and History of Art at the Division of the Polish Academy of Sciences in Cracow and as author of publications on historical and contemporary art. He chose his main profession to be that of conservator, serving in 1939 as conservator of monuments successively in Warsaw, Łuck and Lublin. The Lublin years (1936-1939) were particularly fruitful, when he initiated and carried out for the first time the restoration of monuments of the city centre of Lublin, Zamość and Kazimierz on the Vistula. During the war, employed as a painter conservator at the Muzeum in Tarnów, he worked on medieval paintings and sculpture. After the war, he organized the Museum of the Tarnów District from collections of old manors. He also took part in the protection of monuments in Silesia. In 1946-1951, he was conservator of the monuments of the Cracow voivodeship and the city of Cracow. In 1948 he established and headed the editing of the conservation magazine "Ochrona Zabytków" (Monument Protection), with the exception of the interval 1951-1961.

From 1949 he gave lectures on the theory of art at the Academy of Fine Arts in Cracow, where he was shortly appointed associate of conservation and where he organized and headed as dean the Department of Conservation of Works of Art, in the newly established Academy of Art (transformed in 1956 into the Academy of Fine Arts). After 1960 he became dean of the School of Conservation of Works of Art at the Department of Painting of the Academy of Fine Arts and this post he held, with the exception of the academic years 1956-1957 and 1960-1961, until his tragic death in 1968.

From 1951 he headed the Institute of Conservation of Wall Paintings, and in the years 1962-1965 he was also head of the Institute of Conservation of Easel Paintings and Polychrome Wood Sculpture.

He manifested his scientific approach to matters of conservation of works of art in the establishment and expansion of the servicing chemical and physical workshop and by drawing into cooperation representatives of the Cracow Technical University and the Academy of Mining and Metallurgy. He changed work as conservator for team work subordinated to the requirements of scientific cognition and calling for laboratories of the highest technical level.

In all his activities Dutkiewicz was an authority. His sudden departure has been felt as a painful loss among conservationists and art historians. His vision, looking into the future, has remained a basic canon of conservation conduct, in spite of the changing aesthetic assumptions.

WŁADYSŁAW ZALEWSKI

## KATEDRA KONSERWACJI MALOWIDEŁ ŚCIENNYCH I RZEŻBY ARCHITEKTONICZNEJ (1966-1990)

Katedra została utworzona w 1951 r. przez prof. dr. Józefa Edwarda Dutkiewicza, który prowadził ją i rozwijał, aż do swojej tragicznej śmierci w 1968 r.<sup>1</sup> Dzięki jego staraniom problemy konserwacji malowideł ściennych stały się jednym z głównych kierunków działalności i kształcenia na Wydziale Konserwacji Dzieł Sztuki ASP w Krakowie<sup>2</sup>. Łączyło się to z przeznaczeniem ok. połowy godzin dydaktycznych z zakresu konserwacji na malarstwo ścienne.

Profesor Dutkiewicz potrafił stworzyć dynamiczny i atrakcyjny program, który — mimo wielkich trudności — konsekwentnie realizował. Na dwa lata przed śmiercią opublikował założenia i wyniki działalności Katedry na łamach „Ochrony Zabytków”<sup>3</sup>.

Najważniejsze kierunki działania stanowiące o prawidłowym rozwoju Katedry można określić w następujący sposób:

— położenie nacisku na bezpośredni kontakt z zabytkiem w czasie zajęć dydaktycznych, co łączyło się z organizacją wyjazdów w teren, transportu materiałów i warunków zapewniających prowadzenie prac.

— usystematyzowanie metod prac badawczo-poszukiwawczych, zarówno ich wykonywania, jak i dokumentowania<sup>4</sup>.

Po raz pierwszy też na tak dużą skalę rozpoczęto przenoszenie malowideł ściennych. W tej dziedzinie nie było w Polsce tradycji ani doświadczeń. Działania podjęte w Katedrze uratowały wiele malowideł, zwłaszcza na terenie Dolnego Śląska, gdzie w zrujnowanych budyn-

<sup>1</sup> M. Dayczak - Domanasiewicz, *Wspomnienia o profesorskiej Józefie Edwardzie Dutkiewiczu*. W: Dysputy Konserwatorskie 1. *Problemy konserwacji malowideł ściennych*. Kraków 1979, s. 15.

<sup>2</sup> *Wystawa prac studentów Studium Konserwacji Dzieł Sztuki ASP w Krakowie*. Katalog. Towarzystwo Przyjaciół Sztuk Pięknych w Krakowie. Kraków, 1964; *Informator na rok akademicki 1968/1969 ASP w Krakowie*. Wydział Malarstwa. Studium Konserwacji Dzieł Sztuki.

<sup>3</sup> J. E. Dutkiewicz, *Z działalności Katedry Konserwacji Malowideł Ściennej ASP w Krakowie*. „Ochrona Zabytków” 1966, nr 2, s. 49.

<sup>4</sup> J. E. Dutkiewicz, *Badania sondazowe ścian dla stwierdzenia stanu zachowania malarstwa ściennego najstarszych okresów*. W: *Zagadnienia technologiczne konserwacji malowideł ściennych*. BMOiZ, seria B, T. XI, Warszawa 1965, ss. 41-50; M. Ligęza, *Określanie nawarstwień malowideł przy pomocy prostej optyki do thorakoskopu*, tamże, ss. 66-68.



kach były one skazane na pewną zagładę. Realizacja tych prac w warunkach, które można nazwać pionierskimi, była możliwa tylko dzięki entuzjazmowi, jaki potrafił profesor zaszczyścić, swoim uczniom i współpracownikom.

Od początku istnienia Katedry realizacja tych ambitnych zadań spoczywała na barkach prof. Zofii Medweckiej, która w tych latach, jako asystentka profesora, była najbliższą jego współpracowniczką<sup>5</sup>.

Położono również nacisk na dokumentację prac i gromadzenie jej w archiwum, które stanowi dziś bardzo cenne źródło informacji zarówno na temat samych obiektów jak i metod stosowanych przy ich konserwacji<sup>6</sup>. Zadania te przekraczały często umiejętności studentów oraz ramy czasowe i możliwości techniczne katedry. Ich podjęcie pozwoliło jednak na realizowanie w późniejszych latach wymienionych zasadniczych kierunków działania Katedry. Obecnie prowadzone prace i forma organizacyjna Katedry stanowią odbicie dążeń, sprecyzowanych w latach pięćdziesiątych i sześćdziesiątych.

W skład Katedry Konserwacji Malowideł Ściennej i Architektonicznych wchodzi: 1) Pracownia Konserwacji Malowideł Ściennej, 2) Pracownia Przenoszenia Malowideł Ściennej, 3) Pracownia Konserwacji Rzeźby Kamiennej i Narzutowej, 4) Pracownia Inwentaryzacji Malowideł Ściennej i Rzeźby Architektonicznej, 5) Pracownia Fotograficzna, 6) Archiwum Katedry, 7) Archiwum

Prac Dyplomowych i Przewodów. W trzech pierwszych pracowniach studenci uzyskują dyplomy w zakresie prowadzonej przez nie specjalności.

Pracownia Konserwacji Malowideł Ściennej kształci studentów w zakresie podstawowych zabiegów konserwatorskich. Prace te prowadzone są na wykonanych przez studentów „atrapach” malowideł ściennych w różnych, nawarstwiających się technikach. Jednak zasadniczą działalność Pracowni to prace w terenie, odkrywanie i pełna konserwacja malowideł pochodzących z różnych epok historycznych. Jak w okresie działalności prof. Dutkiewicza, są to przede wszystkim

<sup>5</sup> Z. Medwecka, *Zastosowania łatwo rozpuszczalnej błony z tworzywa sztucznego przy zdejmowaniu i przenoszeniu malowidła ściennego na pobiałe na nowe podłoże*. „Ochrona Zabytków” 1971, nr 2, s. 115.

<sup>6</sup> J. Gądomski, W. Zalewski, *Zagadnienia współczesnej dokumentacji rysunkowej badań i konserwacji malarstwa ściennego w Polsce*. W: *Dokumentacja konserwatorska zabytków ruchomych*. BOMiZ, seria B, T. XXXIV, Warszawa 1973, ss. 168-181; J. Gądomski, W. Zalewski, *Dokumentacja badań tynków i warstw malarskich — stan i potrzeby*. Materiały i Sprawozdania Konserwatorskie Województwa Krakowskiego. Kraków 1973, ss. 107-119.



1. Tymowa, woj. legnickie, kościół filialny p.w. Najświętszej Marii Panny. Fragment odkrytego malowidła z ok. 1504 r. (nawa, prawa strona ściany tęczowej) — stan po konserwacji, 1977 (fot. S. Zbadyński)

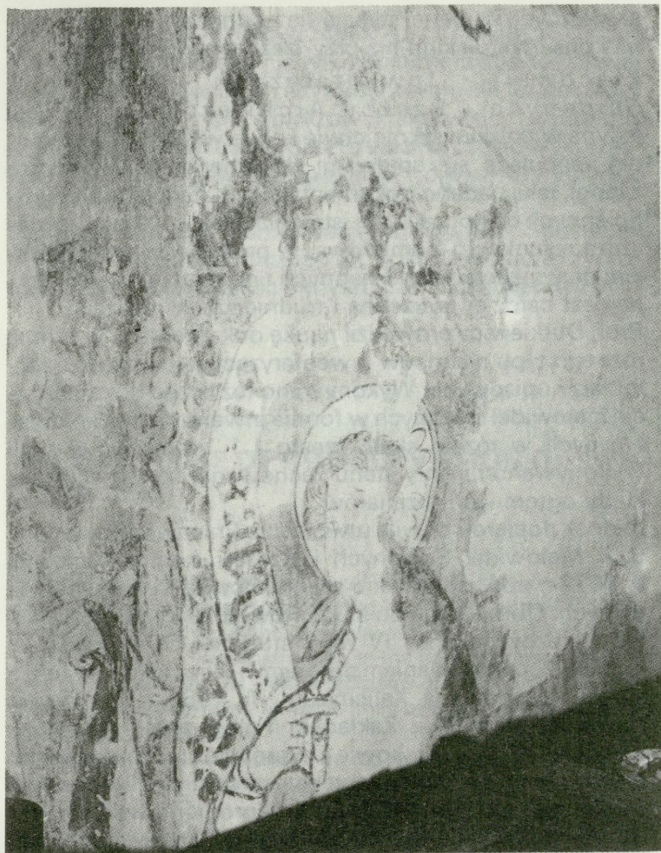
1. Tymowa, Legnica voivodeship, church under the invocation of Our Lady. Fragment of uncovered painting from ca. 1504 (nave, right side of rainbow wall) — state after conservation, 1977



2. Jawor, woj. legnickie, kościół poklasztorny Bernardynów, obecnie Muzeum. Fragment odkrytego malowidła z XVI w. (nawa, ściana północna) — stan po konserwacji, 1980 (fot. Berdys)

2. Jawor, Legnica voivodeship, monastery church of the Bernardine monks, today a Museum. Fragment of uncovered painting from the 16th cent. (nave, northern wall) — state after conservation





3. Kłębanowice, woj. legnickie, kościół filialny p.w. Św. Jadwigi. Fragment odkrytego malowidła, (prezbiterium, ściana południowa) — stan w czasie konserwacji, 1988 (fot. Z. Starzyński)

3. Kłębanowice, Legnica voivodeship, church under the invocation of St. Hedwig. Fragment of uncovered painting (chancel, southern wall) — state during conservation, 1988



4. Manerba Del Garda (południowa nawa, boczna ściana wschodnia) — stan po konserwacji, 1988 (for. M. Ostaszewska)

4. Manerba Del Garda (Italy), church under the invocation of S.M. Assunto. Fragment of painting from the 15th cent. (southern aisle, side eastern wall) — state after conservation, 1988

obiekty położone na Dolnym Śląsku<sup>7</sup>. Dzięki wieloletniej współpracy z konserwatorami wojewódzkimi w Jeleniej Górze, mgr Jadwigą Skibińską, i Legnicy, mgr. Zdzisławem Kurzeją, każdego roku prowadzone są prace konserwatorskie przy wybranych malowidłach ściennych. Zorganizowanie na tak dużą skalę prac przy kilku obiektach jednocześnie wymaga zaangażowania większej liczby pracowników kadry nauczającej. Biorą więc w nich udział prawie wszystkie pracownice katedry.

W ostatnich latach dzięki współpracy z konserwatorami włoskimi (m.in. z prof. Antonio Masarellim) z Lombardii i władzami konserwatorskim prowincji Brescia i Mantua znacznie rozszerzono uczelniane praktyki wakacyjne<sup>8</sup>. Studenci ostatniego roku mają możliwość wykonywania prac konserwatorskich przy cennych malowidłach ściennych na terenie wymienionych prowincji. Pozwala to nie tylko na bezpośredni kontakt z technologią i metodami pracy konserwatorów i twórców włoskich, ale także daje też studentom i pedagogom możliwość poznania najwspanialszych w Europie malowideł ściennych i innych dzieł sztuki na terenie północnej i środkowej Italii.

Duży nacisk kładzie się na efekt artystyczny prac konserwatorskich<sup>9</sup>. Problematyka estetyczna ekspozycji i sposobów uzupełniania malowideł ściennych jest traktowana równorzędnie z zagadnieniami technicznymi, które we współczesnej konserwacji są często niesłusznie lansowane jako pierwszoplanowe.

Zgodnie z tradycją Katedry, problem metodyki badań nawarstwień i dekoracji na ścianach zabytkowych budowli stanowi jedno z głównych zadań Pracowni. Pracownia stara się korzystać z doświadczeń światowych w dziedzinie metod i materiałów konserwatorskich, dostosowując je do własnych możliwości technicznych i potrzeb.

<sup>7</sup> *Problemy konserwacji malowideł ściennych. Dysputy Konserwatorskie 1.* Kraków 1979: G. Korpala, *Konserwatorskie prace badawczo-odkrywcze we wnętrzu absydy kościoła p.w. św. Jana i Katarzyny w Świerzawie (woj. jeleniogórskie)*, s. 103; M. Ostaszewska, *Odsłonięcie i konserwacja malowideł ściennych w kościele N.P. Marii w Tymowej (woj. legnickie)*, s. 109; M. Stec, *Transfer fragmentu renesansowego sgraffita z elewacji dworu w Zagrodnie (woj. legnickie)*, s. 118; *Romański kościół w Świerzawie. Odkrycia i prace konserwatorskie.* Katalog wystawy. Kraków 1989: M. Ostaszewska, *Odkrycie i konserwacja malowideł*, s. 8; E. Kosakowski, *Charakterystyka odkrytych malowideł*, s. 12; E. Kosakowski, *Malowidła ścienne w absydzie — problemy konserwatorskie*, s. 15; G. Schulze-Głazik, *Transfery fragmentarycznie zachowanych gotyckich malowideł z absydy kościoła*, s. 16.

<sup>8</sup> *Praktyki Wydziału Konserwacji Dzieł Sztuki ASP Kraków.* Katalog wystawy. *Italia 1987-1988.* Kraków 1989.

<sup>9</sup> W. Zalewski, *Problemy estetyczne konserwacji malarstwa ściennego. Zakres i metody działania.* W: *Dysputy Konserwatorskie 1...*, op. cit. s. 29.



Zajmują się tym st. asystenci, Andrzej Guzik i Grażyna Schulze-Glazik.

Pracownia Przenoszenia Malowideł Ściennech powstała w 1979 r., kiedy zdaliśmy sobie sprawę, że działania w tym zakresie stały się jedną z głównych specjalizacji w naszej Katedrze. Prace, jakie podejmowano w latach pięćdziesiątych i sześćdziesiątych, pozwoliły na zdobycie doświadczeń. W zamku w Dębnie Brzeskim w prowizorycznych pracowniach zgromadzono zbiór zdjętych malowideł ściennych. Zamek ten musieliśmy opuścić, ale uzyskaliśmy nowy lokal w Krakowie na Małym Rynku 4. Zorganizowano w nim pracownię, która pozwoliła na opracowanie dawniej zdjętych malowideł i podjęcie nowych prac.

Organizatorem tej Pracowni i jej kierownikiem jest doc. Maria Ostaszewska, która rozpoczęła swoją pracę jako asystentka prof. Dutkiewicza. Dzięki jej wielkiemu zaangażowaniu i umiejętnościom w tej dziedzinie<sup>10</sup>, udało się włączyć proces przenoszenia malowideł ściennych do rutynowych zadań studenckich. W Pracowni opracowano wiele nowych rozwiązań dotyczących formowania podłoża zastępczych i utrzymania oryginalnej faktury i naturalnych nierówności zdjętego malowidła. Mimo znacznych trudności przy operowaniu wielkimi płatami przeniesionych malowideł w nieprzystosowanych do tego celu lokalach, zdołano od 1969 r. przenieść i opracować ok. 30 malowideł ściennych.

Od początku istnienia pracowni ważną rolę w organizowaniu wszystkich prac odgrywa adi. Edward Kosakowski, który wykonuje obecnie ekspertyzy i przygotowuje program konserwatorski dla bardzo skomplikowanych i zagrożonych obiektów, jakimi są przeniesione w XIX w. malowidła średniowieczne w Lipsku.

Pracownia Konserwacji Rzeźby Kamiennej i Narzutowej została utworzona w 1971 r. Pierwotnie konserwacja rzeźby była prowadzona łącznie z technologią rzeźbiarką i nauką rzeźbienia. Z chwilą utworzenia Pracowni Konserwacji Rzeźby Drewnianej przy Katedrze Malowideł Sztalugowych oraz Pracowni Technologii Rzeźbiarskiej przy Katedrze Technologii, w naszej Katedrze pozostała jedynie pracownia specjalizująca się wyłącznie w konserwacji rzeźby kamiennej i narzutowej.

Organizatorem pracowni jest adi. Ireneusz Pluska, który opracował również program dydaktyczny dla specjalności konserwacji rzeźby od II do V roku studiów. Mimo wielu trudności, przede wszystkim lokalowych, w krótkim czasie udało mu się zorganizować pracownię, która ma decydujący wpływ na kształtowanie się metod i techniki konserwacji obiektów kamiennych na terenie Polski południowej. Duża liczba prac przy tych obiektach została zrealizowana w Pracowni lub zespołach bezpośrednio z nią związanych.

Należałoby tu wymienić zespoły obiektów muzealnych pochodzących najczęściej z Muzeum Narodowego w Krakowie, Oddział Czartoryskich. Są to rzeźby starożytne, które nabyła rodzina Czartoryskich w XIX w. we Włoszech. Są one często kompilacją fragmentów wielu rzeźb, co stawia przed konserwatorami bardzo skomplikowane techniczne i estetyczne problemy. Nietypowymi i trudnymi obiektami są terakotowe sarkofagi etruskie. Prace przy sarkofagach podjął st. asystent Mieczysław Majewski, któremu udało się rozwiązać występujące problemy konserwatorskie<sup>11</sup>.

Największe obiekty związane z architekturą poddawane są zabiegom konserwatorskim w czasie praktyk przyuczelnianych w terenie, organizowanych, podobnie jak dla specjalności konserwacji malarstwa, na terenie Dolnego Śląska<sup>12</sup>. Są to najczęściej romańskie i gotyckie portale,

przy których studenci stykają się z odmiennymi problemami konserwatorskimi niż przy rzeźbach w Pracowni.

Pracownia Inwentaryzacji Malowideł Ściennech i Rzeźby Architektonicznej jest jedyną w polskim szkolnictwie konserwatorskim pracownią zajmującą się sprawami dokumentacji. Wynika to z rangi, jaką nadano dokumentacji w Katedrze Malowideł Ściennech od początku jej istnienia. Dokumentacja, zwłaszcza rysunkowo-pomiarowa, w procesie konserwatorskim przy malowidłach ściennych i rzeźbie architektonicznej jest bardziej potrzebna i trudniejsza w realizacji.

Prof. Dutkiewicz prowadził naukę dokumentacji w formie różnego typu rysunków inwentaryzacyjnych, a także formularzy opisowych. Wykonywano też liczne dokumentacje malowideł ściennych w formie inwentaryzacji kolorystycznych w różnej skali, często 1:1, w tej samej skali wykonywano rejestry stanu zachowania na kalkach niekiedy ogromnych rozmiarów.

Jednak dopiero z chwilą utworzenia Pracowni Dokumentacji Malowideł Ściennech i Rzeźby Architektonicznej w 1972 r. uporządkowano program ćwiczeń dokumentacyjnych. Obowiązuje on studentów konserwacji malarstwa i rzeźby od I do IV roku studiów. Organizacją tej pracowni, opracowaniem programu i jego realizacją zajęła się adi. Magdalena Kalicińska<sup>13</sup>. W 1963 r. Pracownia nawiązała kontakt z Zakładem Fotogrametrii Instytutu Geodezji AGH w Krakowie i wprowadziła do programu dokumentację fotogrametryczną zarówno dla malarstwa ściennego, jak i rzeźby<sup>14</sup>. Prace te zaprogramował i prowadzi pracownik wymienionego instytutu, znany specjalista w tej dziedzinie, doc. dr hab. Józef Jachimski.

W tej Pracowni koordynowano też opracowywany na naszym Wydziale projekt obowiązującego obecnie w kraju schematu dokumentacji konserwatorskiej<sup>15</sup>.

Tematy realizowane w ramach ćwiczeń studenckich nie są przypadkowe. Przygotowywane w porozumieniu z Wydziałem Ochrony Zabytków Urzędu m. Krakowa, wchodzą w zakres procesu dokumentowania malowideł ściennych i rzeźb szczególnie zagrożonych w warunkach zanieczyszczenia Krakowa. Dokumentowane są też obiekty nowo odkrywane w trakcie rewaloryzacji miasta.

<sup>10</sup> M. Ostaszewska, *Przenoszenie malowideł ściennych w Polsce*. BMOiZ, seria B, LV. Warszawa 1979; ta sama, *Studia nad metodą utrzymania nierównej powierzchni tynku w transfere malowidła ściennego*. Maszynopis w Archiwum Wydziału Konserwacji Dzieł Sztuki ASP w Krakowie, 1987.

<sup>11</sup> M. Majewski, *Konserwacja terakotowego, polichromowanego sarkofagu etruskiego z ok. II w p.n.e. ze zbiorów Muzeum Narodowego w Krakowie, Oddział Czartoryskich*. Maszynopis 1979.

<sup>12</sup> I. Pluska, *Konserwacja kamiennych obiektów zabytkowych kościoła. W: Romański kościół w Świerzawie...*, op. cit. s. 22.

<sup>13</sup> M. Kalicińska, *Rozwój metod dokumentacji konserwatorskiej malowideł ściennych w latach 1947-1981 w oparciu o materiały archiwalne Wydziału Konserwacji Dzieł Sztuki krakowskiej ASP*. Maszynopis w Archiwum Wydziału Konserwacji Dzieł Sztuki ASP w Krakowie, 1981.

<sup>14</sup> M. Kalicińska, *Zastosowanie nowych metod przy dokumentacji konserwatorskiej malowideł ściennych*. Dysputy konserwatorskie 1..., op. cit.

<sup>15</sup> *Schemat Dokumentacji Konserwatorskiej Zabytków Rucho-myh*. BOMiZ, seria B, T. LXXIII. Warszawa 1983



Dzięki takiemu podziałowi zadań Archiwum Katedry ma w swoich zbiorach nie tylko dokumentacje konserwatorskie prac studenckich i dyplomowych, ale też dokumentacje różnego typu obiektów krakowskich wykonane w wyżej opisanym trybie. Jest to ważne i często wykorzystywane źródło informacji o stanie i dawnym wyglądzie wielu obiektów.

Zadania Katedry Konserwacji Malowideł Ściennej i Rzeźby Architektonicznej są ściśle związane z problematyką malowideł ściennych i rzeźby kamiennej. Wy-

nikają one ze specyfiki uczelni i Wydziału, zainteresowań i doświadczeń pracowników oraz możliwości technicznych i materiałowych. Działalność Katedry w latach 1951-1990 w dużej mierze przyczyniła się do ukształtowania kierunków i specjalności konserwacji polskiej.

*prof. dr Władysław Zalewski  
Wydział Konserwacji Dzieł Sztuki  
ASP w Krakowie*

## **THE INSTITUTE OF CONSERVATION OF WALL PAINTINGS AND ARCHITECTONIC SCULPTURE (1966-1990)**

Thanks to the initiative of Prof. Józef Edward Dutkiewicz, PhD, in 1951 an Institute was established at the Department of Conservation of Works of Art at the Academy of Fine Arts in Cracow. The task of this school was instruction in the field of conservation of wall paintings in situ, as well as problems of their transfer. On the basis of these traditions, all basic lines of activity are continued until today.

The Institute's organizational form today and the work carried out in it are a reflection of the goals that were taken up in the 1950's and 1960's.

The Institute consists of seven organizational units conducting didactic, documentation and scientific work in their specializations. They are the following: the Laboratory of Wall Paintings conducting classes with students of the first years on imitation paintings in the laboratory, and in the summer season working on original paintings in churches and other historical buildings.

Usually, this work is carried out in the Lower Silesia and in the Jelenia Góra and Legnica voivodeships. After the last year of studies, before beginning work on the thesis leading to a degree, there are practical studies on paintings in Northern Italy in the provinces of Brescia and Mantua.

The second laboratory deals exclusively with the problems of transferring wall paintings. Thanks to its measures, many paintings have been saved, otherwise doomed to total destruction.

Also, several solutions have been drawn up in the field of forming substitute bases and the ability to maintain the original surface and irregularities of the painting that has been taken down.

In 1971 the Laboratory for the Conservation of Stone and Rock Sculpture was created, dealing with conservation of small forms of architectonic sculpture, such as the Romanesque and Gothic portals in churches of the Lower Silesia.

The Laboratory of Inventory of Wall Paintings and Architectonic Sculpture is a laboratory where various forms of documentation are carried out through all the years of study at the department. This consists of measuring-drawing documentation, colour documentation and documentation obtained by photogrammetric methods. It concerns the inventory of structures according to their state of preservation and registration of executed conservation measures.

As part of student tasks, permanent inventories are undertaken in this laboratory, concerning discovered structures in the process of restoration of the old town in Cracow.

The Archives functioning within the institute are a unit gathering in its collections much documentation on inventory and conservation work taking place at the Department and concerning paintings and sculpture originating from southern Poland. This is an important and frequently utilized source of information on the state and past appearance of many Polish art structures.

ZOFIA MEDWECKA

## **KATEDRA KONSERWACJI MALOWIDEŁ SZTALUGOWYCH I RZEŻBY DREWNIANEJ POLICHROMOWANEJ**

Załącznikiem Katedry Konserwacji Malowideł Sztalugowych i Rzeźby Drewnianej Polichromowanej była pracownia konserwacji powstała w roku 1948 jako jedna z dyscyplin Studium Konserwacji Zabytków Wyższej Szkoły Sztuk Plastycznych w Krakowie. Prowadził ją prof. Marian Słonecki, który po połączeniu WSSP z Akademią Sztuk Pięknych w 1950 r. i utworzeniu Katedry na powstałym wówczas Wydziale Konserwacji Dzieł Sztuki Akademii Sztuk Plastycznych został również jej kierownikiem. Profesor Słonecki kierował Katedrą aż do odejścia na emeryturę w 1961 r.

W latach 1962-1965 obowiązki kierownika pełnił prof. Józef E. Dutkiewicz, a od 1966 r. do chwili obecnej prof.

Zofia Medwecka. Struktura Katedry ulegała wielokrotnym przekształceniom, aby z czasem stać się Katedrą prowadzącą pracownie specjalizujące się w konserwacji dzieł sztuki wykonanych w materiałach pochodzenia organicznego. Studenci otrzymują dyplomy w jednej z dwóch specjalizacji, tj. konserwacji malarstwa lub rzeźby.

W skład Katedry wchodzi obecnie:

1. Pracownia Propedeutyki Konserwacji Malowideł Sztalugowych,
2. Pracownia Konserwacji Malowideł na Podobrazach Drewnianych (kierownik prof. Z. Medwecka),
3. Pracownia Konserwacji Malowideł Sztalugowych na