

# Daniela Stankiewicz

---

## Konserwacja zbiorów Muzeum Narodowego we Wrocławiu w latach 1948-1978 - wystawa

---

Ochrona Zabytków 32/2 (125), 153-154

---

1979

Artykuł został zdigitalizowany i opracowany do udostępnienia w internecie przez Muzeum Historii Polski w ramach prac podejmowanych na rzecz zapewnienia otwartego, powszechnego i trwałego dostępu do polskiego dorobku naukowego i kulturalnego. Artykuł jest umieszczony w kolekcji cyfrowej [bazhum.muzhp.pl](http://bazhum.muzhp.pl), gromadzącej zawartość polskich czasopism humanistycznych i społecznych.

Tekst jest udostępniony do wykorzystania w ramach dozwolonego użytku.

Komisja w powyższym składzie na posiedzeniu w dniu 7 listopada 1978 r. w Lublinie przedyskutowała materiały z międzynarodowej konferencji w Sanoku odbytej w dniu 27—30 maja 1978 r. z udziałem 130 przedstawicieli muzealnictwa skansenowskiego i konserwatorów, w tym też delegatów z muzeów skansenowskich z 10 państw (Austria, Czechosłowacja, Dania, Jugosławia, Mongolia, NRD, RFN, Rumunia, Węgry, ZSRR).

Wyrażając przekonanie i opinię wszystkich uczestników konferencji, Komisja stwierdza:

1. W ciągu minionych 20 lat nastąpił w Polsce silny rozwój muzeów na wolnym powietrzu (popularnie zwanych skansenami). Wynika to z potrzeb społecznych, o czym świadczy fakt, iż większość muzeów powstaje samorzutnie, często w wyniku starań działaczy społecznych. Rozwój naszych skansenów zgodny jest z ogólnosiwiatową tendencją ochrony dóbr kultury. Polskie osiągnięcia w organizacji tych muzeów są szczególnie wysoko cenione w skali międzynarodowej, do czego przyczynił się m. in. rozwój nowoczesnych metod konserwatorskich. W tej dziedzinie znajdujemy się na czele listy europejskiej.

2. Polskie muzea na wolnym powietrzu reprezentują różne formy organizacji skansenów, a mianowicie:

- a) duże muzea wsi o charakterze ponadregionalnym,
- b) małe muzea wsi o charakterze regionalnym,
- c) muzea specjalistyczne,
- d) muzea lokalne, *in situ*.

Obecnie możemy mówić o 34 czynnych lub przygotowujących się do otwarcia skansenów. Dalszych 29 muzeów znajduje się w fazie projektowania. Ze względu na szybki zanik budownictwa ludowego i małomiasteczkowego w terenie należy dołożyć wszelkich starań, aby projektowane muzea weszły w stadium realizacji. Dotyczy to szczególnie takich miejscowości, jak: Wolin, Lubiąż k. Wrocławia, Sieradz, Radom, Sierpc i Styrzyniec k. Białej Podlaskiej. Rejony tych miast stanowią duże białe plamy w sieci muzeów skansenowskich.

3. Komisja uważa, że siatka muzeów na wolnym powietrzu w naszym kraju, istniejących i projektowanych, jest wystarczająco gęsta, aby móc zabezpieczyć w nich wystarczającą ilość typowych i zabytkowych

obiektów. W związku z tym postuluje się uwarunkować powoływanie nowych muzeów wyłącznie decyzją MKiS. Decyzja taka powinna być wydana w oparciu o:

- a) przedstawioną na piśmie koncepcję,
- b) etnograficzne rozeznanie zachowania budownictwa ludowego w terenie,
- c) opinię wojewódzkiego konserwatora o możliwościach zorganizowania pracowni konserwatorsko-ciesielskiej i proponowanej metodzie wykonawstwa,
- d) opinię Zespołu Doradczego ds. Muzeów Skansenowskich.

Komisja zwraca uwagę, że od momentu nowego podziału administracyjnego kraju widoczne są tendencje do powoływania muzeów skansenowskich wojewódzkich bez względu na to, czy jest to zgodne z uwarunkowaniami etnograficznymi, czy też nie. Tego rodzaju tendencje są nielogiczne i utrudniają działalność muzeów wcześniej zaprogramowanych. Jednocześnie Komisja uważa, że powinno się dążyć do szerszego propagowania i organizowania lokalnych muzeów *in situ*, pozostających pod opieką muzeów regionalnych i okręgowych.

4. Komisja proponuje, aby zgodnie z potrzebami społecznymi określić cele powoływania i istnienia muzeów na wolnym powietrzu w duchu nowoczesnym, zgodnie z zasadami wynikającymi z ustawy *O ochronie dóbr kultury i o muzeach* z dnia 15.II.1962 r. *"Muzeum na wolnym powietrzu jest placówką naukowo-dydaktyczno-wychowawczą organizowaną celowo z typowych i zabytkowych obiektów tradycyjnego budownictwa oraz innych zabytków związanych z kulturą ludową wiejską i małomiasteczkową przenoszonych na określone miejsce lub pozostawionych i zabezpieczonych na miejscu"*.

Powoływanie i istnienie muzeów na wolnym powietrzu uwarunkowane jest przede wszystkim potrzebami ideowo-społecznymi, mającymi na celu wychowywanie społeczeństwa w duchu szacunku dla tradycji narodowych i regionalnych oraz potrzebami naukowymi i dydaktycznymi.

Muzeum na wolnym powietrzu spełnia swe zadanie poprzez ekspozycje typowych i zabytkowych obiektów budownictwa tradycyjnego z wyposażonymi wnętrzami, obrazującymi różne fazy i cechy rozwoju kultury w powiązaniu z gospodarką, tradycyjnym rzemiosłem i ludowym przemysłem. Muzeum obrazując przemiany kultu-

rowe nie ogranicza się w swej działalności jedynie do czasów minionych.

Komisja zwraca uwagę na duże możliwości muzeów skansenowskich w zakresie tworzenia warunków do wypoczynku i rekreacji, zarówno fizycznej, jak i psychicznej.

5. Komisja uważa, że formy i metody działania muzeów na wolnym powietrzu wywoływane są przez specyficzne cechy każdego muzeum. Za podstawowe formy uznaje się:

- a) generalną ekspozycję architektoniczną ze statycznymi ekspozycjami wewnątrz mieszkalnych i gospodarczych,
- b) ekspozycje statyczne i czynne warsztaty oraz ludowe urządzenia przemysłowe,
- c) uprawę ogrodów, poletek między obiektami i pól wydzielonych poza strefę zabudowy oraz różnego rodzaju drzew i krzewów wiążących się z krajobrazem i gospodarką,
- d) hodowlę zwierząt domowych w ograniczonym zakresie,
- e) organizację imprez folklorystycznych, dla których muzeum jest naturalnym tłem,
- f) produkcję pamiątkarską i inną, ale leżącą w programie działania muzeów na wolnym powietrzu,
- g) dopuszcza się wykorzystywanie niektórych obiektów do innych celów niż ekspozycyjne.

6. Ze względu na nierównomierną jakość wykonawstwa konserwatorskiego oraz ekspozycji postuluje się wzmocnić opiekę merytoryczną i konserwatorską ze strony MKiS oraz Zespołu Doradczego ds. Muzeów Skansenowskich.

7. Skanseny polskie są traktowane na równi z innymi muzeami. Ich specyfika różni się jednak w sposób zdecydowany od muzeów galeryjnych, w związku z czym wymagane są nieco odmienne zasady prawne regulujące działalność skansenów. Dotyczy to niektórych form finansowania, wynagradzania specjalistów-rzemieślników, zastosowania niektórych przepisów z prawa budowlanego i odwrotnie — zniesienia w stosunku do skansenów niektórych wymogów inwestycyjno-budowlanych.

8. W związku z szybkim zanikaniem budownictwa ludowego w terenie należy zdecydowanie przyspieszyć organizację i budowę skansenów. Wiąże się to z zaopatrzeniem ich w potrzebny sprzęt mechaniczny i przydział materiałów budowlanych.

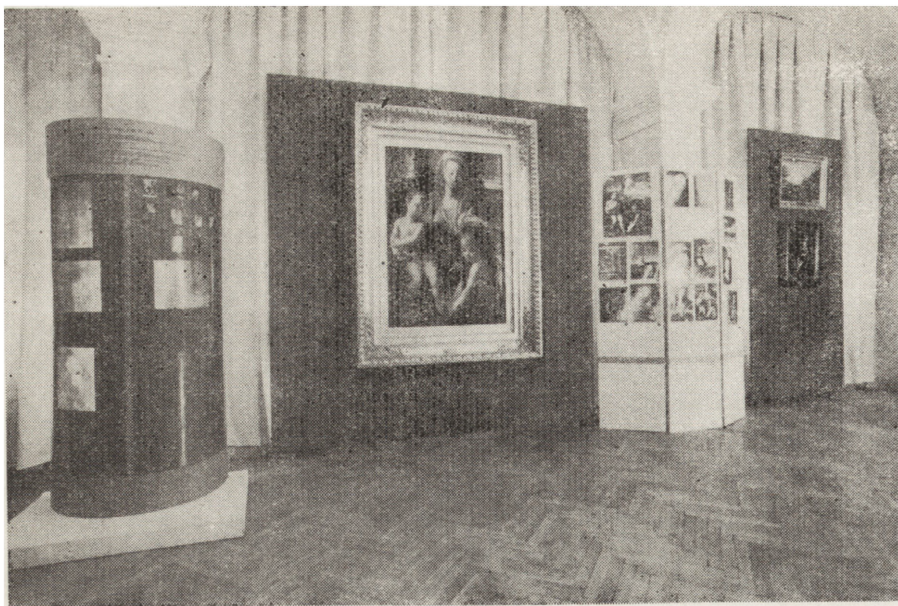
## KONSERWACJA ZBIORÓW MUZEUM NARODOWEGO WE WROCŁAWIU W LATACH 1948 — 1978 — WYSTAWA

Z okazji trzydziestolecia swego istnienia Muzeum Narodowe we Wrocławiu zorganizowało w dniach od 23 listopada 1978 r. do 15 lutego 1979 r. wystawę pt. „Konservacja zbiorów Muzeum Narodowego we Wrocławiu w latach 1948—1978”, która miała na celu zarówno ukazanie dorobku muzealnych pracowni konserwatorskich, jak też popularyzację zagadnień związanych z ochroną zabytków w ogóle.

W czasie trzydziestoletniej działalności Muzeum Narodowego we Wrocławiu powołane zostały trzy pracownie: Pracownia Konserwacji Malarstwa i Rzeźby, Pracownia Konserwacji Tkanin oraz Pracownia

Konserwacji Metali. W pracowniach tych poddano zabiegom konserwatorskim około 1500 zabytków malarstwa i rzeźby, około 4000 eksponatów z metalu (militaria, numizmaty, rzemiosło artystyczne) oraz około 800 zabytkowych tkanin. Ze względów technicznych, na wystawie ograniczono się do zaprezentowania jedynie przykładowo wybranych eksponatów z poszczególnych działów Muzeum — 52 obrazów, 19 rzeźb, 8 przedmiotów z rzemiosła artystycznego i militariów oraz 8 zabytków sztuki ludowej, które ukazują przy tym ciekawsze problemy konserwatorskie. Przy wyborze eksponatów uwzględniono także chronologię wykonywania prac i wszystkich dzia-

lających w tym okresie wykonawców. Zabytkom towarzyszyły na wystawie materiały ilustracyjne i teksty objaśniające postępowanie konserwatorskie. Przy bardziej złożonych problemach tok badań wstępnych oraz poszczególne etapy pracy prześledzić można było na zdjęciach rentgenowskich, a także w promieniach podczerwonych i ultrafiolecie. Zabiegi związane z usuwaniem przemałowań ilustrowano barwnymi przezrociami o formacie 6×9 i 9×12 oraz rysunkową dokumentacją stratygraficzną. Wszystkie rodzaje zdjęć i przezrocza wykonane zostały w wyspecjalizowanej w tym zakresie muzealnej Pracowni Fotograficznej.



1. Fragment wystawy „Konserwacja zbiorów Muzeum Narodowego we Wrocławiu w latach 1948—1978” (fot. E. Witecki)



A B

2. Rzeźba gotycka z kościoła urszulanek we Wrocławiu: A — stan przed konserwacją (fot. H. Derczyński); B — stan po konserwacji (fot. S. Sadowski)



3. Obraz wotywny z ok. 1480 r. ze sceną Zwiastowania: A — fragment przed konserwacją; B — po konserwacji (fot. E. Witecki)

Wśród prezentowanych na wystawie prac na szczególną uwagę zasługiwały te, w wyniku których doszło do ciekawych odkryć, np. zmiany atrybucji zabytku, czy dotarcia do oryginalnej kolorystyki lub kompozycji. W grupie takich prac należy przede wszystkim wymienić konserwację rzeźby gotyckiej z kościoła urszulanek we Wrocławiu, przedstawiającej św. Jadwigę. W czasie badań wstępnych ustalono, iż była to pierwotnie figura Marii z kręgu stylowego „Pięknych Madonn”, a św. Jadwigą stała się dopiero w XIX w. przez dodanie modelu kościoła trzebnickiego zamiast Dzieciątka, przybranie głowy mitrą książęcą oraz gruntowne przemalowanie powierzchni rzeźby. Po konserwacji, mimo znacznych ubytków formy i polichromii, rzeźba odzyskała swoją pierwotną treść i artystyczną wyjątkowość.

Ciekawe wyniki uzyskano też przy konserwacji prezentowanego na wystawie zespołu rzeźb z Ukrzyżowania tęczowego z kościoła Św. Elżbiety we Wrocławiu. Po usunięciu osiemnastowiecznych i dziewiętnastowiecznych przemalowań ujawniła się wspaniale zachowana, bogata polichromia, mająca duże znaczenie dla badań • kolorystyki śląskiej rzeźby średniowiecznej. Interesującym odkryciem było również odsłonięcie spod przemalowań autentycznej postaci donatora i jego herbu na wotywnym obrazie ze sceną Zwiastowania z około 1480 r. Znak herbowy przedstawiający piastowskiego orła wskazuje, iż donatorem jest któryś z Piastów śląskich, najprawdopodobniej książę Waclaw Żagański. Badania i konserwacja obrazu przedstawiającego Madonnę z Dzieciątkiem i św.

Janem, tak całkowicie przemalowanego, że uchodzącego za wytwór XIX w., wzbogaciły zbiory Muzeum o autentyczne dzieło Bronzina.

Na obrazie szkoły holenderskiej z XVII w., przedstawiającym alegorię jesieni, odsłonięto w czasie konserwacji postać erota, zakrytą namalowanym w XIX w. drzewem, niewzruszając pierwotną koncepcję treściową i kompozycyjną.

Próbę rozwiązań artystycznych w czasie konserwacji ilustruje obraz Maertena van Cleve „Bitwa chłopów z pątnikami”. Na ogół dobrze zachowane malowidło miało dość duży ubytek drewnianego podłoża. Po uzupełnieniu ubytku drewnem, brakującego fragmentu kompozycji nie rekonstruowano, ale tak scalono kolorystycznie, że obraz mógł być włączony do stałej ekspozycji.

Pokazano też parę zabytków zarówno w stadium badań wstępnych, jak i w trakcie właściwych zabiegów konserwatorskich.

Stratygrafia nawarstwień widoczna była na wielokrotnie przemalowanej rzeźbie gotyckiej „Madonna na lwie”, a na jednym z obrazów przedstawiono proces usuwania zniszczonego przez owady podobrazia w celu przeniesienia malowidła na nowe podłoże. Ciekawy przykład z grupy militariów stanowiła konserwacja niderlandzkiego muszkietu lontowego z początku XVII w. Muszkiet pokazano w stadium konserwacji (po scaleniu kolby, odrzuceniu części metalowych i częściowym uzupełnieniu ubytków drewna), wraz z rysunkową dokumentacją inwentaryzacyjną w skali 1:1.

Wystawa, uzupełniona bogato ilustrowanym katalogiem, cieszyła się dużym zainteresowaniem zwiedzających, co świadczy o potrzebę popularyzacji wśród społeczeństwa zagadnień konserwatorskich.

Daniela Stankiewicz