

**WIESŁAWA MOŃKO**

Wyższa Szkoła Turystyki i Języków Obcych w Warszawie

## **ATRAKCYJNOŚĆ TURYSTYCZNA REGIONU ŚWIĘTOKRZYSKIEGO I JEJ WYKORZYSTANIE PRZEZ ODWIEDZAJĄCYCH**

**TOURIST ATTRACTIVENESS OF ŚWIĘTOKRZYSKIE REGION  
AND ITS USE BY THE VISITORS**

### **Wprowadzenie**

Województwo świętokrzyskie jest najmniejszym województwem w kraju. Mimo to, ze względu na walory przyrodnicze i dziedzictwo kulturowe, zaliczane jest do najbardziej atrakcyjnych regionów turystycznych Polski. Region świętokrzyski jest czystym, pięknie ukształtowanym obszarem, z dużą liczbą zabytków, szlaków i innych turystycznych atrakcji. Każdy turysta znajdzie tam coś dla siebie. Jedni będą się leczyć w licznych sanatoriach lub wypoczywać aktywnie w obiektach turystycznych, inni zaś – zwiedzać zabytki, degustować potrawy kuchni regionalnej, zachwycać się jaskiniami, zwiedzać kopalnie, trasy podziemne, nekropolie, wędrować szlakami, poznawać osady historyczne i budowle obronne.

Tereny analizowanego regionu – ciekawe pod względem krajoznawczym, pełne obiektów kultury materialnej oraz bogate w tradycje i wydarzenia kulturalne – pokryte są siecią szlaków prowadzących do miejsc i obszarów historycznie cennych. Głównym ośrodkiem, stanowiącym centrum kulturalne i turystyczne, są Kielce. Okolice miasta stanowią dogodny teren do uprawiania turystyki kwalifikowanej, w tym pieszej, kolarskiej, narciarstwa zjazdowego, sportów wodnych, jeździectwa i szybownictwa.

Miasto Kielce oferuje wiele atrakcji turystycznych, m.in. wycieczki do Geoparku, do rezerwatu przyrody „Wietrznia”, zwiedzanie Muzeum Historii Kielc, Pałacu Biskupów Krakowskich, Bazyliki NMP. Zimą Kielce oferują dla narciarzy pobyt w ośrodku narciarskim „Telegraf”.

### **Uwarunkowania geograficzno-przyrodnicze**

Duże znaczenie dla rozwoju turystyki ma korzystne położenie województwa świętokrzyskiego na mapie kraju. Z jednej strony sąsiaduje ono z województwem mazowieckim, przodującym w generowaniu ruchu turystycznego, a z drugiej – z atrakcyjnym turystycznie regionem małopolskim. Graniczy również z województwami: łódzkim i śląskim, lubelskim i podkarpackim.

Góry Świętokrzyskie to masyw górski położony na Wyżynie Kielecko-Sandomierskiej. Są one jednym z najstarszych pasm górskich w Polsce. Ich wypiętrzanie nastąpiło w okresie kaledońskich ruchów górotwórczych, następnie w czasie orogenezy hercyńskiej i ponownie – alpejskiej. Najwyższym szczytem jest Góra Łysica (612 m n.p.m.). Góry Świętokrzyskie zbudowane są z kwarcytów, które stanowią ich trzon, natomiast ich osłona składa się z wapieni dewońskich i mezozoicznych. Osobliwością są rumowiska skalne zwane gołoborzami. Na południu regionu występują skały gipsowe wytworzone przez ciepłe morza, które zalewały kiedyś ten obszar. W odsłonięciach widać osady wszystkich okresów geologicznych – od kambru do czwartorzędu. Góry Świętokrzyskie charakteryzują się licznymi skałkami, chociaż ich krajobraz nie jest zaliczany do typowo górskich – przypomina raczej krajobraz wyżynny, o czym świadczy wysokość drugiego po Łysicy szczytu – Łysej Góry, osiągającego 595 m n.p.m. Region świętokrzyski jest bogaty w wapień, dolomity, marmury, piaskowce, złoża gipsowe, kwarcyty, glinki ceramiczne i inne surowce ogniotrwałe. Region ten dostarcza też kilkadziesiąt rodzajów kamieni półszlachetnych dla rzemiosła jubilerskiego. Powierzchnia lasów w województwie świętokrzyskim wynosi 327 tys. ha, co stanowi 27,9% jego powierzchni. W lasach dominują gatunki drzew iglastych: sosna, jodła, modrzew, a z gatunków liściastych: dęby brzozy, olchy i buki. Bogactwem lasów są też grzyby, jagody, poziomki, maliny, jeżyny, żurawiny i orzechy laskowe. W lasach świętokrzyskich występuje 35 gatunków drzew, 670 gatunków roślin w lasach i na łąkach, 129 gatunków porostów, 190 gatunków mszaków żyjących na rumowiskach skalnych itp.

Badane województwo charakteryzuje się różnorodnością form ochrony przyrody. Na jego terenie utworzono jeden park narodowy, dziewięć parków krajobrazowych, 21 obszarów chronionego krajobrazu, 72 rezerваты przyrody, 701 pomników przyrody, 96 użytków ekologicznych, 13 stanowisk dokumentacyjnych oraz 11 zespołów przyrodniczo-krajobrazowych. Województwo świętokrzyskie (wcześniej kieleckie) jako pierwsze w kraju wprowadziło obszary chronionego krajobrazu. Jako pierwsze utworzyło również parki krajobrazowe. Świętokrzyski Park Narodowy, o powierzchni 7626 ha, został utworzony w paśmie Łysogór w 1950 r. Park ten posiada wyjątkowo cenne walory przyrodnicze oraz obiekty zabytkowe, a ruch turystyczny koncentruje się na Świętym Krzyżu i w Świętej Katarzynie, gdzie znajduje się źródło św. Franciszka.

Na obszarze województwa świętokrzyskiego występują rzadkie rośliny górskie: pa-protnik, arnika, liczne gatunki mchów i porostów. Na torfowiskach natomiast występują rośliny pochodzenia północnego: gniadosz królewski, bagnica torfowa. Koło Zagnańska rośnie najsłynniejszy w Polsce dąb Bartek. Region świętokrzyski posiada też malowniczo położone zbiorniki wodne, m.in. 18 zalewów i trzy kąpieliska. Już same walory przyrodnicze wyróżniają województwo świętokrzyskie i pozwalają zaliczyć go do jednego z bardziej atrakcyjnych regionów turystycznych w Polsce i Europie<sup>1</sup>.

<sup>1</sup> [www.geoportal.pgi.gov.pl/zrozumiec\\_ziemie/wycieczki/swietokrzyskie\\_1](http://www.geoportal.pgi.gov.pl/zrozumiec_ziemie/wycieczki/swietokrzyskie_1) [12.05.2016]; [https://pl.wikipedia.org/wiki/Góry\\_Swiętokrzyskie](https://pl.wikipedia.org/wiki/Góry_Swiętokrzyskie) [12.05.2016].

## **Dobra kultury w regionie świętokrzyskim**

W Raporcie Świętokrzyskiego Wojewódzkiego Konserwatora Zabytków odnotowano 1545 zabytków nieruchomych, w tym 34 układy urbanistyczne, ulice, parki, 234 zabytki archeologiczne, 518 zabytków sakralnych, 40 obronnych, 41 pałaców, 73 dwory, 210 parków, 164 cmentarze oraz 533 inne pozostałości historyczne. Dane te nie oddają jednak w pełni wyjątkowości obiektów zabytkowych, które w znacznej części są unikatowe w skali kraju.

Region świętokrzyski ma też wiele pomników historii, jak chociażby kopalnie krzemienia pasiastego z okresu neolitu i wczesnej epoki brązu, pola górnicze, zajmujące około 30 ha, gdzie znajdowało się 500 kopalń z okresu paleolitycznego eksploatujących tam złoża hematytu.

Zabytki dziedzictwa kulturowego występują na obszarze badanego regionu wyjątkowo obficie i świadczą o jego bogatej przeszłości. Warto też wyróżnić zabytki architektury sakralnej takie jak: zespoły klasztorne w Jędrzejowie, Koprzywnicy, Wąchocku, na Świętym Krzyżu, w Kielcach, Pińczowie, Sandomierzu, Klimontowie oraz Opatowie. Na uwagę zasługują również kościoły romańskie, gotyckie, renesansowe i barokowe, klasycystyczne w 30 miejscowościach województwa. Niezwykle cenne są zabytki architektury drewnianej w Zborówku, Mnichowie, jak również kilkusetletnie kościoły w Busku Zdroju, Sadkownicach oraz Bielinach.

W badanym regionie zachowały się ponadto kaplice z połowy XIX w. oraz kościoły z Doliny Kamiennej. Obiektami o wysokiej wartości kulturowej są też skansen w Tokarni, zabudowa mieszkalna wsi i miasteczek – Daleszyce, Bodzentyn, Bieliny. Na uwagę zasługują też obiekty architektury rezydencjonalnej i rezydencjonalno-obronnej, jak: zamki, pałace, dwory w Sandomierzu, Sobkowie, Bodzentynie, Chęcinach, Ujeździe, Kielcach, w Końskich, Bejskach, Zborowie, Gnojnie, Podzamczu Chęcińskim, zbory, np. w Cieszkowych, Kolosach, Ludyni. Znane Polakom są także obiekty o charakterze uzdrowiskowym w Busku-Zdroju i Solcu-Zdroju. Turyści mogą też zwiedzać synagogi w Chęcinach, Chmielniku, Klimontowie, Nowym Korczynie, Pińczowie, Wodzisławiu i Sandomierzu.

Dużym zainteresowaniem turystów cieszą się zabytki związane z techniką. Region świętokrzyski ma wiele zabytków przemysłowych takich jak: zakłady w Białogonie, Małeńcu, Nietulisku, Sielpi, Starej Kuźnicy, kamieniołomy w Kielcach, Wietrzni, Ślichowicach, Dalni, Chęcinach, w rejonie Kunowa i Szydłowa, kolejki wąskotorowe itp.

Niewątpliwą atrakcją turystyczną dla zwiedzających są zabytkowe układy urbanistyczne w Bodzentynie, Kielcach, Opatowie i Pińczowie.

## **Placówki muzealne w regionie świętokrzyskim**

Na terenie województwa świętokrzyskiego funkcjonuje 58 placówek muzealnych, w tym siedem muzeów archeologiczno-historycznych, pięć biograficznych, trzy muzea etnograficzne i skanseny, dziewięć muzeów przyrodniczych oraz geologicznych i geograficznych, 12 muzeów regionalnych i miejskich, pięć muzeów sakralnych i religijnych,

10 muzeów oraz skansenów techniki, dwa muzea wojskowe, a także cztery pozostałe muzea. Wybrane muzea w regionie świętokrzyskim:

- Dom Długosza w Sandomierzu – XV-wieczny budynek księży misjonarzy, ufundowany przez Jana Długosza, znajdujący się w Sandomierzu przy ulicy Jana Długosza 9;
- Muzeum Wsi Kieleckiej w Kielcach, które gromadzi i udostępnia zabytki kultury ludowej z terenu województwa świętokrzyskiego;
- Park Jurajski, gdzie są rekonstrukcje dinozaurów naturalnej wielkości;
- Muzeum Regionalne w Skarżysku-Kamiennej – obejmuje ono prawie 2 ha ekspozycji plenerowej, na której wystawiony jest sprzęt wojskowy; to największa kolekcja militariów w Polsce<sup>2</sup>.



Rycina 1. Park Jurajski Bałtów

Źródło: zbiory własne.

## Zabytkowe obiekty przemysłowe w regionie świętokrzyskim

Według Marka Łabaj:

Objektami kultury nieruchomej są obiekty przemysłu wydobywczego, obiekty przemysłu ciężkiego, energetycznego, obiekty związane z przemysłem przetwórczym, przemysłem papierniczym, włókienniczym, związane z przemysłem ceramicznym, kolejowym, transportem rzeczny, dzieła myśli inżynierskiej i inne obiekty. Turystyka kulturowa obiektów przemysłowych i technicznych obejmuje podróże turystyczne, zwiedzanie historycznych czynnych obiektów związanych z wydobyciem surowców, produkcją masową i techniką oraz krajobrazów przemysłowych. Dziedzictwo przemysłowe stanowi część dziedzictwa kulturowego, gdzie zapisane są procesy techniczne i technologiczne<sup>3</sup>.

<sup>2</sup> [https://pl.wikipedia.org/wiki/Muzea\\_w\\_województwie\\_świętokrzyskim](https://pl.wikipedia.org/wiki/Muzea_w_województwie_świętokrzyskim) [12.05.2016].

<sup>3</sup> M. Łabaj, *Metodyka zagospodarowania turystycznego i rekreacyjnego terenów poprzemysłowych*, [w:] *Bogactwo dziedzictwa przemysłowego jako wyzwanie i atrakcyjny produkt dla turystyki i rekreacji*, Wyd. GWSH, Katowice 2004, s. 107–108.

### Według Tadeusza Mikosia:

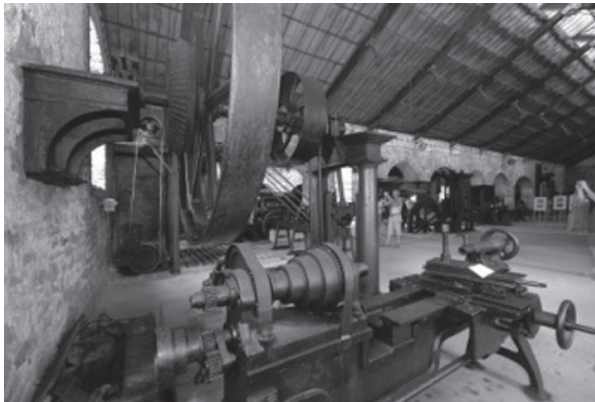
Niezwykle bogate i dotąd nierozpoznawane są dzieje polskiego pragórnictwa. Niewątpliwie w zaraniu dziejów u podstaw techniki górniczej leżało poszukiwanie i zbieranie kopalin użytecznych w miejscach odsłoniętych erozją, w oberwanych ścianach wąwozów, dolinach rzek, potoków górskich. Prowadziło to do początków eksploatacji odkrywkowej.

Morfologia Południowej Polski i Gór Świętokrzyskich umożliwiła powstanie pierwszych prakopalni i pracentów przemysłowych. Od najdawniejszych czasów w Regionie Świętokrzyskim rozwijał się przemysł. W Krzemionkach Opatowskich wydobywano krzemień pasiasty w III tysiącleciu przed naszą erą do wyrobu narzędzi z kamienia. W czterech pierwszych wiekach naszej ery działał tam największy ośrodek w Europie produkcji żelaza w piecach nazywanych dymarkami. Odkryto 300 tysięcy pieców i 4 tysiące piecowisk<sup>4</sup>.

Żelazo też eksportowano, o czym świadczą znalezione w okolicy Łysogór monety rzymskie. Wydobywano ponadto miedź, ołów i srebro. W średniowieczu kwitło górnictwo kruszcowe, a w XVII w. rozwijał się przemysł zbrojeniowy oraz metalurgiczny.

Przykładami zabytkowych obiektów przemysłowych w regionie świętokrzyskim są:

- zabytkowy zakład hutniczy w Maleńcu nad rzeką Czarną – jest to zabytkowy zespół walcowni i gwoździarni, posiadający już ponad 200-letnią historię;
- walcownia w Nietulisku Dużym – jeden z najcenniejszych zabytków Staropolskiego Okręgu Przemysłowego;
- starożytne hutnictwo świętokrzyskie w Nowej Słupi;
- Muzeum Staropolskiego Zagłębia Przemysłowego – Sielpia.



Rycina 2. Zabytkowy Zakład Hutniczy w Maleńcu

Źródło: [www.wrota-swietokrzyskie.pl](http://www.wrota-swietokrzyskie.pl) [12.05.2016].

<sup>4</sup> T. Mikoś, *Prakopalnie i stare kopalnie na ziemiach polskich*, Materiały Konferencyjne Szkoły Eksploatacji Podziemnej, Kraków 2004.

## Budowle obronne

W starożytności rolę twierdzy pełniły mury obronne z basztami. Do takich umocnień należały cytadela czy twierdza.

W średniowieczu zamek rycerski, klasztor oraz gród były twierdzami. Baszty, fosy i mury obronne w średniowieczu odgrywały ważną rolę. Od XVI w. powstawały umocnienia polowe oraz grupy warowne<sup>5</sup>.

Według Cezarego Jastrzębskiego:

Dla zainteresowania obiektami obronnymi w widłach Wisły i Pilicy wielkie znaczenie miała podróż Króla Stanisława Augusta Poniatowskiego z Warszawy na Ukrainę i z powrotem, odbyta w 1787 r. Na objętym badaniami obszarze monarcha zwiedził 61 obiektów, w tym 8 zamków: w Chęcinach, Drzewicy, Kurozwękach, Ojcowie, Pieskowej Skale, Radoszycach, Solcu i Ujeździe (Naruszewicz, 1805). Była to pierwsza w kraju wyprawa, której celem było zwiedzanie miejscowości i pamiątek przeszłości. Następnie Król wysłał w podróż malarską Zygmunta Vogla, który dokonał rysunkowej inwentaryzacji zabytków. W latach 1787–1794 na obszarze wideł Wisły i Pilicy artysta utrwalił 15 miejscowości, z czego w zdecydowanej większości, bo aż 9 razy, malował zamki i fortyfikacje<sup>6</sup>.

Przykładami budowli obronnych są:

- pałac w Ujeździe, wzniesiony w XVII w., obecnie w stanie ruiny; budowany w stylu włoskim jako pałac-forteca;
- dwór obronny w Skotnikach, powstały około 1531 r. z inicjatywy właściciela dóbr Skotnickich Mikołaja Spinka<sup>7</sup>.

## Wybrane osady historyczne w regionie świętokrzyskim

Według Ustawy o urzędowych nazwach miejscowości i obiektów fizjograficznych osada to niewielka jednostka osadnicza na terenie wiejskim, o odmiennym, wyróżniającym się charakterze zabudowy, albo zamieszкана przez ludność związaną z określonym miejscem lub rodzajem pracy, w szczególności: osada młyńska, osada leśna, osada rybacka, osada kolejowa, osada po byłym państwowym gospodarstwie rolnym. Osada może być samodzielna lub może stanowić część innej jednostki osadniczej.

Według definicji etnologicznych osada jest miejscem dłuższego pobytu grupy ludzi wraz z wieloma urządzeniami wykonanymi przez nich dla zapewnienia sobie warunków niezbędnych do prowadzenia przyjętego przez tę grupę ludzką trybu i poziomu życia<sup>87</sup>.

<sup>5</sup> Ibidem, M. Łabaj, op. cit., s. 107–108.

<sup>6</sup> C. Jastrzębski, *Zainteresowanie obiektami obronnymi w krajobrazie kulturowym obszaru wideł Wisły i Pilicy w dobie rozbiorowej*, „Prace Komisji Krajobrazu Kulturowego PTG” 2008, nr 10, s. 439–445.

<sup>7</sup> Ibidem.

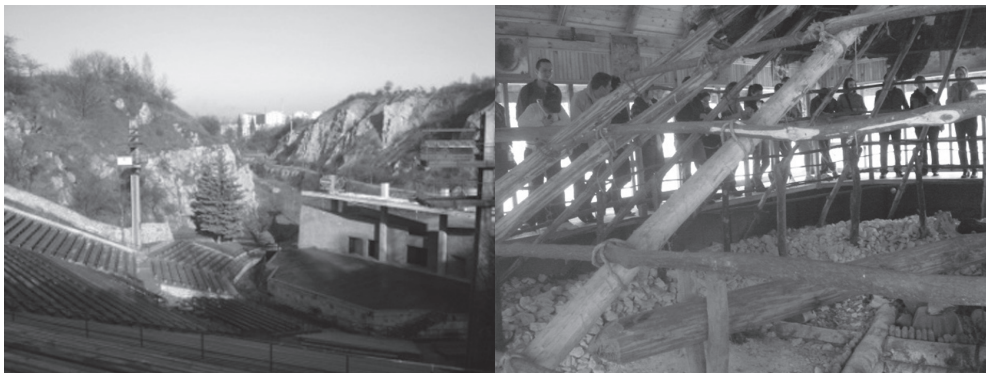
<sup>8</sup> Ustawa z dnia 29 sierpnia 2003 r. o urzędowych nazwach miejscowości i obiektów fizjograficznych (Dz. U. z 2003 r. Nr 166, poz. 1612).



W okresie reform administracyjnych, przeprowadzonych w latach 1869–1870, aż 338 miastom z 452 wówczas istniejących odebrano prawa miejskie, w zamian otrzymały honorowe miano osady. Osady słowiańskie we wczesnym średniowieczu to kilka budynków mieszkalnych i gospodarczych, chaty czworokątne i owalne. Osada słowiańska w okolicy Jaskini Raj prezentowana jest jako osada leśna z czasów wczesnopiastowskich lub pogańskich. Zwiedzający mogą zobaczyć, jak krzesano ogień, jakich narzędzi używano, jakie były broń i stroje<sup>98</sup>. Osada średniowieczna w Hucie Szklanej została wybudowana na powierzchni 1,63 ha; wybudowano tam drewniane chatki z XII–XIV w. Turyści mogą poznać życie, prace rzemieślnika garncarza, tkacza, kowala i rymarza. Pokazany jest również proces przyjęcia chrześcijaństwa przez Słowian, zwyczaje, mitologia itp.

### Parki, jaskinie, trasy podziemne oraz szlaki turystyczne

Góry Świętokrzyskie są rajem dla geologów ze względu na jaskinie, których jest tam 30. Na terenie województwa świętokrzyskiego znajduje się jedna z najpiękniejszych jaskiń – Jaskinia Raj oraz wapienne wzgórza, jary i wąwozy, jak również starożytna kopalnia krzemienia pasiastego, liczne zamki, Muzeum Zegarów w Jędrzejowie, zabytkowe Opactwo Benedyktynskie z 1006 r., Skansen Wsi Kieleckiej w Tokarni.



Rycina 3. Kadzielnia (po lewej), kopalnia krzemienia pasiastego w Krzemionkach Opatowskich (po prawej)

Źródło: zbiory własne.

W XVIII w. rozpoczęła się eksploatacja skał kamiennych. Powstały wtedy głębokie wyrobiska zalewane wodami, które utworzyły Jezioro Szmaragdowe. W latach 80. XX w. jezioro wyschło. Wybudowano amfiteatr na ponad 5 tys. miejsc, gdzie odbywają się liczne koncerty. Prehistoryczne kopalnie krzemienia pasiastego – Krzemionki Opatowskie

<sup>98</sup> Z. Woźniak, *Uwagi o problematyce badawczej starożytnego osadnictwa*, „Sprawozdania Archeologiczne” 1960, t. 9, s. 91

– posiadają status pomnika historii i pretendują do wpisania ich na listę dziedzictwa kulturowego UNESCO.

W 1963/64 r. odkryto Jaskinię Raj. W związku z tym wzrosło zainteresowanie światem podziemnym regionu świętokrzyskiego. Interesujące dla turystów są też wąwozy lessowe w gminach Opatów i Kunów. Wąwozy są pionowe, a głębokie jary odsłaniają wychodnie skalne sprzed 600 mln lat w Wąworkowie.

Pierwsze prakopalnie i pracentra przemysłowe powstały na południu Polski.

W rezerwacie „Krzemionki” ochroną objęte są pola górnicze z młodszej epoki kamiennej, a liczbę szybów górniczych szacuje się na 3 tys. Zachowane zostały chodniki kopalni podziemnych. Są one udostępnione do zwiedzania. Utworzono też muzeum dokumentujące historię kopalni i przedmiotów wydobytych podczas prac archeologicznych<sup>10</sup>.

Najważniejsze obiekty sakralne regionu zaś to: Święty Krzyż, Bazylika Mniejsza pw. Trójcy Świętej i Sanktuarium Relikwii Drzewa Krzyża Świętego, najstarsze polskie sanktuarium, opactwo Benedyktynów na Łysej Górze założone w X–XII w.

## Cmentarze i nekropolie

Cmentarz jest zbiorem mogił i ma duże znaczenie dla zachowania dziedzictwa narodowego i przekazania następnym pokoleniom świadectwa historii. Jest też wyjątkowym i cennym zabytkiem architektonicznym, na który składają się rzeźby, pomniki, nagrobki, grobowce lub kaplice świadczące o cechach i pochodzeniu zmarłego lub o okresie, w którym powstały. Najstarsze nagrobki na cmentarzu w Bielinach pochodzą z XIX w.

## Metodologia badań

Przewodnim celem niniejszego opracowania jest prezentacja regionu świętokrzyskiego jako niezwykle atrakcyjnego celu podróży. W opracowaniu przedstawiono syntetyczną charakterystykę regionu pod kątem jego naturalnych i antropogenicznych walorów turystycznych. Pomniki przyrody, kultura materialna i unikatowe zabytki, w tym także sakralne i obronne, oraz muzea i skanseny umożliwiają poznanie przeszłości i teraźniejszości Kielecczyzny. Wiele elementów analizy zostało zaprezentowanych w sposób syntetyczny, ponieważ nie ma możliwości w krótkim opracowaniu zaprezentować pogłębionej analizy wszystkich atrakcji turystycznych regionu świętokrzyskiego. Wyrażenia „region świętokrzyski” i „województwo świętokrzyskie” będą używane zamiennie.

Metodyka badań zastosowana w niniejszym opracowaniu została podporządkowana jego celom. W pracy korzystano z metody analizy opisowej i porównawczej. W pracy zastosowano też metodę naukowej obserwacji uczestniczącej, autorka bowiem wielokrotnie przebywała w regionie świętokrzyskim i poznała walory przyrodnicze oraz wszystkie ważniejsze zabytki. Badania ankietowe zostały przeprowadzone podczas wyjazdów

<sup>10</sup> Przykłady zabytkowych obiektów przemysłowych w regionie świętokrzyskim: [www.wrota-swietokrzyskie.pl](http://www.wrota-swietokrzyskie.pl) [12.05.2016].



turystycznych o charakterze krajoznawczym. Źródłem informacji była też literatura naukowa, źródła internetowe, przewodniki i wiedza autorki.

Według opinii studentów i turystów, wyrażonej w ankiecie przeprowadzonej w 2012 r., w której wzięło udział 50 osób, Jaskinia Raj oceniona jest jako najpiękniejsza jaskinia w Polsce. Wyjazdy do Świętej Katarzyny cieszyły się również dużym zainteresowaniem studentów, w szczególności wejście na Łysą Górę (594 m n.p.m.), zwiedzanie gołoborza – ścisłego rezerwatu przyrody, obejmującego lasy jodłowe i bukowe oraz wał pogański kulturowy.

## Wyniki badań

Studenci w trakcie wycieczek obejrzeli kopalnie krzemienia pasiastego (eksploatowane w latach 3900–1600 p.n.e.) i wioskę neolityczną. Na terenie kopalni w Krzemionkach Opatowskich badacze zidentyfikowali 384 gatunki roślin.

Studenci, którzy brali udział w wyjazdach w Góry Świętokrzyskie, ocenili 18 wymienionych w ankiecie atrakcyjnych obiektów w skali od 1 do 10:

- Klasztor Misjonarzy Oblatów Maryi Niepokalanej (Święty Krzyż) – od 6 do 10 punktów,
- Sanktuarium Relikwii Drzewa Krzyża Świętego – od 9 do 10 punktów,
- Muzeum Przyrodnicze – od 8 do 10 punktów,
- wejście na Łysicę – od 9 do 10 punktów,
- wędrowka na Święty Krzyż i zejście Drogą Królewską – od 8 do 10 punktów,
- Krzemionki Opatowskie (kopalnia) – od 7 do 10 punktów,
- wioska neolityczna przy kopalni – od 7 do 10 punktów,
- Park Jurajski w Bałtowie – od 6 do 10 punktów,
- Kadzielnia Kielce – od 5 do 10 punktów,
- Jaskinia Raj – od 6 do 10 punktów,
- Muzeum Mineralów w Świętej Katarzynie – od 7 do 10 punktów,
- kapliczki przydrożne – od 6 do 10 punktów,
- dąb Bartek – od 5 do 10 punktów,
- uzdrowisko Busko-Zdrój – od 6 do 10 punktów,
- uzdrowisko Solec-Zdrój – 10 od 6 do 10 punktów,
- Chełmowa Góra (rezerwat przyrody) – od 7 do 10 punktów,
- Szklany Dom Stefana Żeromskiego – Centrum Eduk. w Masłowie – od 6 do 10 punktów,
- Zamek w Chęcinach – od 7 do 10 punktów.

Aż 80% osób biorących udział w ankiecie, tj. 40 respondentów, wyraziło opinię „szczególnie polecam”, dotyczącą analizowanych obiektów i atrakcji.

Wyjazdy w Góry Świętokrzyskie organizowane dla studentów WSTiJO cieszyły się dużym zainteresowaniem. Miały one charakter również turystyki kwalifikowanej. Po przyjeździe do Rudek lub Świętej Katarzyny, oprócz zajęć dydaktycznych, studenci wędrowali szlakami po górach, po Parku Świętokrzyskim. Wchodzili również na Górę Chełmową,

gdzie mogli oglądać drzewa nigdzie indziej niespotykane, jak np. wiekowe modrzewie polskie (niektóre z nich osiągają wysokość nawet 40 m).

## Podsumowanie

Województwo świętokrzyskie, ze względu na swoje walory krajobrazowo-przyrodnicze oraz położenie i dziedzictwo kulturowe, jest jednym z najbardziej atrakcyjnych rejonów turystycznych w Polsce. Wody lecznicze oraz korzystny mikroklimat powodują, iż turyści chętnie przyjeżdżają tam na turnusy lecznicze i wypoczynkowe. Region świętokrzyski należy do najczystszych regionów w Polsce. Różnorodność budowy geologicznej, a także form terenu oraz warunki klimatyczne, bogactwo przyrody, w tym i świata zwierzęcego, nadają regionowi wysoką rangę w międzynarodowym i krajowym systemie przyrodniczym, w sieci ekologicznej Natura 2000 oraz w programie Econet.

Znaczenie turystyki w rozwoju regionu świętokrzyskiego podkreślają odpowiednie strategie. Regionalne dokumenty strategiczne podkreślają duży potencjał rozwoju turystyki. Turystyka jest dynamiczną dziedziną gospodarki i ma stałą tendencję wzrostową. Jest też ważnym elementem struktury potrzeb współczesnego człowieka i jego rodziny. Region świętokrzyski posiada liczne zabytki i miejsca historyczne, które są podstawą rozwoju turystyki, także kulturowej. Warto też podkreślić, iż planowana budowa autostrady A4 i A1 może stanowić kolejny impuls do rozwoju turystyki w regionie świętokrzyskim.

## Bibliografia

- Jastrzębski C., *Zainteresowanie obiektami obronnymi w krajobrazie kulturowym obszaru wideł Wisły i Pilicy w dobie rozbiorowej*, „Prace Komisji Krajobrazu Kulturowego PTG” 2008, nr 10, s. 439–445.
- Łabaj M., *Metodyka zagospodarowania turystycznego i rekreacyjnego terenów przemysłowych*, [w:] *Bogactwo dziedzictwa przemysłowego jako wyzwanie i atrakcyjny produkt dla turystyki i rekreacji*, Wyd. GWSH, Katowice 2004.
- Mikoś T., *Prakopalnie i stare kopalnie na ziemiach polskich*, Materiały Konferencyjne Szkoły Eksploatacji Podziemnej, Kraków 2004.
- Woźniak Z., *Uwagi o problematyce badawczej starożytnego osadnictwa*, „Sprawozdania Archeologiczne” 1960, t. 9.

## Dokumenty prawne

Ustawa z dnia 29 sierpnia 2003 r. o urzędowych nazwach miejscowości i obiektów fizjograficznych (Dz. U. z 2003 r. Nr 166, poz. 1612).

## Źródła internetowe

- [https://bip.sejmik.kielce.pl/bip\\_admin/zdjecia\\_art/2912/uchwala.nr.VIII.149.07.pdf](https://bip.sejmik.kielce.pl/bip_admin/zdjecia_art/2912/uchwala.nr.VIII.149.07.pdf) [12.05.2016].
- <http://swietokrzyskie.org.pl/warto-zobaczyc/ciekawe-miejsca/724-krzemionki-opatowskie-podziemna-trasa-turystyczna> [12.05.2016].

[https://pl.wikipedia.org/wiki/Muzea\\_w\\_województwie\\_świętokrzyskim](https://pl.wikipedia.org/wiki/Muzea_w_województwie_świętokrzyskim) [12.05.2016].

[https://pl.wikipedia.org/wiki/Góry\\_Świętokrzyskie](https://pl.wikipedia.org/wiki/Góry_Świętokrzyskie) [12.05.2016].

<http://www.wrota-swietokrzyskie.pl> [12.05.2016].

[www.geoportal.pgi.gov.pl/zrozumiec\\_ziemie/wycieczki/swietokrzyskie\\_1](http://www.geoportal.pgi.gov.pl/zrozumiec_ziemie/wycieczki/swietokrzyskie_1) [12.05.2016].

## Streszczenie

Region świętokrzyski jest czystym i atrakcyjnie ukształtowanym regionem turystycznym, z dużą liczbą zabytków, szlaków i innych turystycznych atrakcji. Turyści zachwyceni są gościnnością, mitami, legendami zachowanymi przez mieszkańców dla przyszłych pokoleń. Region ten oferuje też wiele produktów turystycznych, w tym dla młodzieży szkolnej. Jego tereny pokryte są siecią szlaków turystycznych oraz obiektów kultury materialnej i niematerialnej. W regionie świętokrzyskim funkcjonuje również wiele sanatoriów oferujących urozmaicone zabiegi lecznicze.

**Słowa kluczowe:** region świętokrzyski, atrakcje turystyczne Świętokrzyskie region, tourist attractions

## Abstract

The Świętokrzyskie region is clean, beautifully shaped with the plenty of historical sites, trails and tourist attractions. It is typically associated with treatment in numerous sanatoria, rest in various tourist facilities, sightseeing, flavors of regional cuisine, caves, mines exploration, underground routes, cemeteries, hiking trails, historical settlements and defensive structures. There are plenty of attractions and sightseeing opportunities there. In Świętokrzyskie also operates a number of spas offering varied treatments. Visitors are delighted with the hospitality of the Świętokrzyskie region native inhabitants, the myths and legends of the region. A wide range of travel products is offered for adults as well as for the schoolchildren. The Świętokrzyskie region is a very interesting area in terms of sightseeing. It is covered with a network of trails and objects of material and immaterial culture.

**Keywords:** Świętokrzyskie region, tourist attractions

## NOTKA O AUTORZE

**Mgr Wiesława Mońko**, absolwentka Wyższej Szkoły Turystyki i Języków w Warszawie; dyrektor Biura Karier i Rekrutacji w WSTiJO, wcześniej kierownik Biura Kongressman Tracel, Nowartour, dyrektor PHU Biura Podróży EKO; uprawnienia pilota wycieczek od 1986 r.; prowadząca ćwiczenia z przedmiotów: historia architektury i sztuki, ekologia, obsługa ruchu turystycznego.