

Ewa Kaźmierczyk
Kraków

Spisy Komisji Porządkowej Cywilno-Wojskowej Województwa Krakowskiego jako źródło do badań demograficznych – przykład powiatu proszowickiego

Spisy Komisji Porządkowych Cywilno-Wojskowych uznawane są za jedno z najbardziej wiarygodnych źródeł do badań demograficznych okresu staropolskiego. Ocena ich wartości jako źródła dotychczas była podejmowana głównie jako wstęp lub dodatek do właściwej analizy demograficznej. Nikt też nie podjął się zbadania więcej niż kilku parafii z największego zbioru ocalałych spisów Komisji, którym są te zachowane dla województwa krakowskiego. Uzasadnione wydaje się więc omówienie tej tematyki na podstawie spisów z 29 parafii powiatu proszowickiego. Ilość wykorzystanego materiału pozwala uchwycić kluczowe problemy, jakie napotyka historyk podejmujący badania demograficzne na podstawie tego rodzaju źródeł.

Dla województwa krakowskiego utworzono na podstawie konstytucji sejmowej z 15 grudnia 1789 roku dwie Komisje Porządkowe Cywilno-Wojskowe: osobno dla powiatów ksiąskiego i lelowskiego oraz krakowskiego i proszowickiego². Zakres ich działalności był szeroki, miał obejmować sprawy cywilno-wojskowe oraz ekonomiczne, takie jak pobór rekrutów do armii, zaopatrzenie wojska, rozstrzyganie sporów, pobór podatków, rozwój oświaty, kontrolę migracji ludności, opiekę nad ubogimi, kontrolę stanu dróg i rzek etc. Zgodnie z konstytucją na

¹ Właściwie z 28, ponieważ Koszyce w tym czasie były jedynie okręgiem filialnym, jednak w spisach występują one osobno, odrębnie od spisów z parafii witowskiej.

² *Volumina Legum*, vol. 9 (Kraków: Wydawnictwo Komisji Prawniczej Akademii Umiejętności, 1889), 147.

sejmiku miano wybierać 19 komisarzy, w tym 3 duchownych, potem włączono w prace komisji także 3 mieszczan. Komisję dla powiatu krakowskiego i proszowickiego powołano 8 lutego 1790 roku na sejmiku w Proszowicach³.

Spisy powstawały w latach 1790–1792. Zachowały się one z całego województwa krakowskiego po I rozbiorze (z wyjątkiem księstwa siewierskiego), czyli z 4 powiatów: krakowskiego z Krakowem, proszowickiego, ksiąskiego i lelowskiego, łącznie ze 175 parafii⁴. Na podstawie kwerendy przeprowadzonej przez Cezarego Kukłę można stwierdzić, że dla terenów dawnej Korony dysponujemy również spisami z powiatów ostrzeszowskiego (28 parafii), powiatu radziejowskiego (25 parafii⁵), ziemi wieluńskiej (31 parafii⁶), ziemi chełmskiej, kilkoma spisami z terenów Wielkopolski oraz jednym z Mazowsza (parafia Szyszki)⁷.

Spisy Komisji były już w pewnym stopniu wykorzystywane przez badaczy. Pojedyncze, z innych terenów, wydano drukiem⁸. Ponadto całość spisów ludności żydowskiej z województwa krakowskiego opublikowała Kamila Follprecht⁹. Fragmenty spisu parafii igołomskiej z powiatu proszowickiego znalazły się również w pracy Mateusza Wyźgi i Jerzego Kozika¹⁰.

³ Kamila Follprecht, Wstęp do *Ludność żydowska województwa krakowskiego w czasie Sejmu Czteroletniego. Spisy z powiatów krakowskiego, ksiąskiego, lelowskiego i proszowickiego z lat 1790–1792*, wyd. Kamila Follprecht (Kraków: Towarzystwo Miłośników Historii i Zabytków Krakowa, 2008), VII–VIII.

⁴ Cezary Kukło, *Demografia Rzeczypospolitej przedrozbiorowej* (Warszawa: Wydawnictwo DiG, 2009), 57.

⁵ Anna Błaszczek, „Parafialne spisy ludności powiatu radziejowskiego z lat 1789–1791”, *Przeszłość Demograficzna Polski*, 16 (1985): 209.

⁶ Anna Siłuch, „Parafialne spisy ludności ziemi wieluńskiej i powiatu ostrzeszowskiego z lat 1790–1791”, *Przeszłość Demograficzna Polski*, 15 (1984): 141–144.

⁷ Kukło, *Demografia*, 59.

⁸ Parafia Szyszki (Irena Gieysztorowa, „Szlacheckie i chłopskie rodziny północnego Mazowsza u schyłku XVIII w.”, w: *Studia nad gospodarką, społeczeństwem i rodziną w Europie późno-feudalnej*, red. Jerzy Topolski, Cezary Kukło [Lublin: Wydawnictwo Lubelskie, 1987], 319–332); Ostrzeszów („Spis ludności parafii ostrzeszowskiej z 1790 roku”, wyd. Mieczysław Kędelski, *Genealogia. Studia i Materiały Historyczne*, 11 [1999]: 85–136); Droszew („Spis ludności parafii Droszew z 1791 r.”, wyd. Mieczysław Kędelski, *Przeszłość Demograficzna Polski*, 16 [1985]: 175–196); Będków („Spis ludności parafii będrowskiej z 1791 roku”, wyd. Konrad Rzemieniecki, *Genealogia. Studia i Materiały Historyczne*, 15 [2003]: 109–128); Piątek („Spis ludności parafii piątkowskiej z 1790 roku”, wyd. Konrad Rzemieniecki, *Przeszłość Demograficzna Polski*, 25 [2004]: 119–138); Wolsztyn („Spis ludności katolickiej parafii Wolsztyn z 1791 r.”, wyd. Anzelm Weiss, *Przeszłość Demograficzna Polski*, 15 [1984]: 115–139).

⁹ *Ludność żydowska województwa krakowskiego w czasie Sejmu Czteroletniego. Spisy z powiatów krakowskiego, ksiąskiego, lelowskiego i proszowickiego z lat 1790–1792*, wyd. Kamila Follprecht (Kraków: Towarzystwo Miłośników Historii i Zabytków Krakowa, 2008). Edycja ta odpowiada jednostce archiwalnej 29/30/0/3/52 w Archiwum Narodowym w Krakowie.

¹⁰ Mateusz Wyźga, Jerzy Stanisław Kozik, *Przy wielkiej drodze. Gmina Igołomia-Wawrzeńcycze od wieków średnich do współczesności* (Igołomia-Wawrzeńcycze, 2012).

Częściej wykorzystywano spisy przy tworzeniu studium demograficznego jako źródło podstawowe lub jedno z głównych¹¹. Materiały Komisji województwa krakowskiego wykorzystano przed wojną do stworzenia *Mapy województwa krakowskiego w dobie Sejmu Czteroletniego*. Karol Buczek omówił wtedy przy okazji prace Komisji i stan zachowania akt, szczególnie na terenie województwa krakowskiego¹². Jednak pod względem ściśle demograficznym spisy z tego województwa były dotychczas wykorzystywane w niewielkim stopniu. Konrad Wnęk wydał artykuł o socjotopografii Krakowa¹³, a Cezary Kukło opracował ludność parafii NMP w Krakowie¹⁴. Drugi z wymienionych historyków podjął się także omówienia zagadnienia gospodarstw domowych w Kłobucku w powiecie

¹¹ Jakub Goldberg, *Stosunki agrarne w miastach ziemi wieluńskiej w drugiej połowie XVII i XVIII wieku* (Łódź: Zakład Narodowy im. Ossolińskich, 1960); tenże, „Struktura zawodowa ludności miast «wolnych» województwa sieradzkiego w 1791 r.”, *Zeszyty Naukowe Uniwersytetu Łódzkiego. Seria I. Nauki humanistyczno-społeczne*, 21 (1961): 65–89; Zenon Guldon, Lech Stępkowski, „Spis ludności żydowskiej z 1790 r.”, *Biuletyn Żydowskiego Instytutu Historycznego*, 139/140 (1986): 123–130; Zenon Guldon, Nikolaïj Krikun, „Przyczynek do krytyki spisów ludności żydowskiej z końca XVIII wieku”, *Studia Źródłoznawcze*, 23 (1978): 153–157; Julian Karol Janczak, „Dom, gospodarstwo i rodzina wiejska w Wieluńskim u schyłku XVIII wieku”, w: *Celem nauki jest człowiek... Studia z historii społecznej i gospodarczej ofiarowane Helenie Madurowicz-Urbańskiej*, red. Piotr Franaszek (Kraków: Wydawnictwo Uniwersytetu Jagiellońskiego, 2000), 117–129; Michał Kopczyński, *Studia nad rodziną chłopską w Koronie w XVII–XVIII wieku* (Warszawa: Krupski i S-ka, 1998); Cezary Kukło, *Rodzina w osiemnastowiecznej Warszawie* (Białystok: Dział Wydawnictw Filii Uniwersytetu Warszawskiego w Białymstoku, 1991); tenże, *Kobieta samotna w społeczeństwie miejskim u schyłku Rzeczypospolitej szlacheckiej. Studium demograficzno-społeczne* (Białystok: Wydawnictwo Uniwersytetu w Białymstoku, 1998); Włodzimierz Obraniak, „Sytuacja demograficzna komorników i czeladzi chłopskiej w Wieluńskim w końcu XVIII w.”, *Przeszłość Demograficzna Polski*, 2 (1969): 109–117; tenże, „Oblicze demograficzne wsi wieluńskiej w epoce Sejmu Wielkiego”, *Studia Demograficzne*, 16 (1968): 109–122; Radosław Poniak, *Służba domowa w miastach na ziemiach polskich od połowy XVIII do końca XIX wieku* (Warszawa: Wydawnictwo DiG, 2014); Konrad Rzemieniecki, „Cykl rozwojowy gospodarstwa chłopskiego na przykładzie wsi parafii Będków (na podstawie spisu ludności z 1791 r.)”, *Przeszłość Demograficzna Polski*, 26 (2005): 117–130; tenże, „Rodzina i gospodarstwo chłopskie w ziemi wieluńskiej i powiecie ostrzeszowskim w końcu XVIII wieku”, *Przeszłość Demograficzna Polski*, 29 (2010): 29–68.

¹² *Mapa województwa krakowskiego z doby Sejmu Czteroletniego 1788–1792. Źródła i metoda*, red. Karol Buczek (Kraków: Polska Akademia Umiejętności, 1930). Z podanych przez Buczka informacji wynika, że przed wojną istniały spisy Komisji, które później zostały zniszczone lub zaginęły (tamże, 28, 35). Z akt Komisji korzystano także przy tworzeniu *Materiałów do słownika historyczno-geograficznego województwa krakowskiego w dobie Sejmu Czteroletniego (1788–1792)*, red. Władysław Semkowicz, vol. 1 (Kraków: Polska Akademia Umiejętności, Drukarnia Uniwersytetu Jagiellońskiego, 1939), vol. 2 (Warszawa–Wrocław–Kraków: Zakład Narodowy im. Ossolińskich, Wydawnictwo Polskiej Akademii Nauk, 1960).

¹³ Konrad Wnęk, „Socjotopografia rodzin Krakowa w końcu XVIII wieku”, w: *Rodzina, gospodarstwo domowe i pokrewieństwo na ziemiach polskich w perspektywie historycznej – ciągłość czy zmiana?*, red. Cezary Kukło (Warszawa: Wydawnictwo DiG, 2013), 209–241.

¹⁴ Cezary Kukło, *Kobieta samotna w społeczeństwie miejskim u schyłku Rzeczypospolitej szlacheckiej. Studium demograficzno-społeczne* (Białystok: Wydawnictwo Uniwersytetu w Białymstoku, 1998).

lelowskim¹⁵, a także zajął się populacją Proszowic w kontekście badań nad cyklem życia człowieka¹⁶. Z kolei Mateusz Wyźga korzystał ze spisów Komisji, przygotowując studium o społeczności lokalnej parafii Raciborowice w powiecie krakowskim oraz pracę na temat gminy Igołomia-Wawrzeńczyce¹⁷. Alicja Falniowska-Gradowska wydała artykuł na temat szlachty województwa krakowskiego w świetle spisów Komisji¹⁸, a Jakub Goldberg wykorzystał spisy ludności żydowskiej do omówienia zagadnienia małżeństwa w XVIII wieku¹⁹. Mikołaj Szoltysek użył wybranych spisów przy pracach nad gospodarstwem domowym²⁰. Ponadto w roku 2015 w Instytucie Historii Uniwersytetu Jagiellońskiego powstała praca magisterska poświęcona ludności miejskiej powiatu ksiąskiego²¹. Nikt jednak nie podjął się badań w skali całego powiatu czy też większej liczby parafii z województwa krakowskiego.

¹⁵ Cezary Kukło, „Gospodarstwo domowe mieszczan-rolników kłobuckich w końcu XVIII wieku”, w: *Celem nauki jest człowiek...*, 161–165.

¹⁶ Cezary Kukło, „Społeczno-demograficzny cykl życia człowieka w mieście staropolskim u schyłku XVIII wieku”, *Roczniki Dziejów Społecznych i Gospodarczych*, 62 (2002): 85–106.

¹⁷ Mateusz Wyźga, *Parafia Raciborowice od XVI do końca XVIII wieku. Studium o społeczności lokalnej* (Kraków: Księgarnia Akademicka, 2011); Wyźga, Kozik, *Przy wielkiej drodze*.

¹⁸ Alicja Falniowska-Gradowska, „Szlachta województwa krakowskiego w świetle spisów parafialnych z lat 1790–1792”, w: *Ojczyzna dalsza i bliższa. Studia historyczne ofiarowane Feliksowi Kirykowi w sześćdziesiątą rocznicę urodzin*, red. Jacek Chrobaczyński, Andrzej Jureczko, Michał Słiwa (Kraków: Wydawnictwo i Drukarnia „Secesja”, 1993), 497–504.

¹⁹ Jakub Goldberg, „Jewish Marriage in Eighteenth-Century Poland”, *Polin. Studies in Polish Jewry*, 10: *Jews in Early Modern Poland* (1997): 3–39.

²⁰ Mikołaj Szoltysek, Dariusz Biskup, „Różnorodność czy tożsamość? Chłopskie gospodarstwo domowe na ziemiach Rzeczypospolitej i Śląska pod koniec XVIII wieku”, w: *Rodzina i gospodarstwo domowe na ziemiach polskich w XV–XX wieku. Struktury demograficzne, społeczne i gospodarcze*, red. Cezary Kukło (Warszawa: Wydawnictwo DiG, 2008), 363–390; Mikołaj Szoltysek, „Life-cycle Service and the Family System in the Rural Countryside: a Lesson from the Historical East-Central Europe”, *Annales de Demographie Historique*, 117 (2009) n° 1: 53–94; tenże, „Struktura gospodarstwa domowego w Koronie i na Litwie a funkcje rodziny w końcu XVIII wieku: rozbieżność czy podobieństwo?”, w: *Rodzina, gospodarstwo domowe i pokrewieństwo na ziemiach polskich w perspektywie historycznej – ciągłość czy zmiana*, red. Cezary Kukło (Warszawa: Wydawnictwo DiG 2011), 173–207; tenże, „Mikrodemografia rodziny staropolskiej: kategorie współmieszkania a rodzinne sytuacje opiekuńcze ludzi starych”, w: *Ludzie starzy i starość na ziemiach polskich od XVIII do XXI wieku (na tle porównawczym)*, vol. 1: *Metodologia, demografia, instytucje opieki*, red. Agnieszka Janiak-Jasińska, Katarzyna Sierakowska, Andrzej Szwarca (Warszawa: Wydawnictwo DiG, 2016), 99–131; tenże, „Three Kinds of Preindustrial Household Formation System in Historical Eastern Europe: A Challenge to Spatial Patterns of the European Family”, *The History of the Family*, 13 (2008) issue 3: 223–257; tenże, „Rethinking Eastern Europe: Household Formation Patterns in the Polish-Lithuanian Commonwealth and European Family Systems”, *Continuity and Change*, 23 (2008): 389–427; tenże, *Rethinking East-Central Europe: Family Systems and Co-residence in the Polish-Lithuanian Commonwealth. Contexts and Analyses* (Bern: Peter Lang, 2016). Baza M. Szoltyśka w przypadku powiatu proszowickiego obejmuje parafie Kazimierza Wielka i Książnice Wielkie (tamże, 933).

²¹ Kamil Zubek, „Studium demograficzne ludności miejskiej powiatu ksiąskiego na przełomie 1790 i 1791 roku” (praca magisterska, Uniwersytet Jagielloński, 2015).

W Archiwum Narodowym w Krakowie w oddziale III przechowywane są akta Komisji Porządkowej Województwa Krakowskiego. Zespół liczy 52 jednostki, z czego same spisy 13. Te dotyczące powiatu proszowickiego zawarte są w 2 jednostkach archiwalnych obejmujących spisy ludności rzymskokatolickiej powiatu (j.a. 50 i 51) oraz w jednostce 52, która zawiera spisy ludności żydowskiej z całego województwa²². Ponadto inne materiały dotyczące powiatu – np. akta szpitali, spisy ubogich, informacje o poszczególnych miejscowościach – znajdują się w j.a. 13 i 14.

Jednostki archiwalne 50 i 51 obejmują spisy odpowiednio dla 17²³ i 15 parafii. Jednak znalazły się w nich spisy dotyczące parafii Bolechowice i Pleszów, które nie należały do powiatu proszowickiego. Dodatkowo w wyniku niewłaściwego zakwalifikowania spis ludności parafii Górka znalazł się w materiałach dotyczących powiatu krakowskiego (j.a. 41), a jeden ze spisów z parafii Książnice Wielkie w powiecie ksiąskim (j.a. 44). W całości brakuje akt obejmujących ludność 2 parafii: Koniuszy i Starego Brzeska. Razem zachowały się więc spisy dla 31 parafii²⁴ z terenów powiatu, jednak w przypadku parafii igołomskiej dysponujemy tylko spisem dla folwarku Czernichów i plebanii, co czyni go nieprzydatnym do analizy. Ponadto, ze względu na stopień zniszczenia źródła, spisy z parafii gorzkowskiej mogą dostarczyć jedynie pewnych szczątkowych informacji; przy analizie gospodarstwa domowego, rodziny czy struktury ludności są natomiast nieprzydatne²⁵. Dla Koszyc istniał osobny spis, w nagłówku którego znalazła się nawet informacja o „parafii koszyckiej”²⁶. Niemniej w tym czasie Koszyce funkcjonowały jeszcze jako kościół filialny w parafii witowskiej.

Według Alicji Falniowskiej-Gradowskiej w skali całego województwa spisy dostarczają informacji imiennie o 83,3% ludności²⁷. Nie dysponujemy spisami ludności żydowskiej z wielu miejscowości – w przypadku miast mamy dane tylko o Koszycach i Działoszycach, w przypadku wsi spisy obejmują też mniej niż połowę wszystkich wsi. Należy jednak dodać, że największe skupisko ludności żydowskiej znajdowało się w jednym mieście prywatnym powiatu, Działoszycach,

²² Wcześniej wymienione materiały znajdowały się w archiwum pod sygnaturami 190–191a. Szerzej dzieje i zawartość zespołu omawia Przemysław Jędrzejewski w artykule, w którym odwołuje się już do nowych sygnatur (Przemysław Jędrzejewski, „Akta Komisji Porządkowych Cywilno-Wojskowych (1790–1794)”, *Krakowski Rocznik Archiwalny*, 13 [2013]: 129–157). Natomiast Kamila Follprecht używa jeszcze starych sygnatur.

²³ Przy czym liczba ta zawiera Koszyce, które w tym czasie nie były jeszcze osobną parafią.

²⁴ 30 bez Koszyc.

²⁵ Dla dużej części parafii nie istnieją całe dolne części kart, dla pozostałej występują nacieki w środku karty niepozwalające na odczyt wieku.

²⁶ Archiwum Narodowe w Krakowie (dalej: ANK), Akta Komisji Porządkowej Cywilno-Wojskowej Województwa Krakowskiego, sygn. 29/30/0/3/50, k. 841.

²⁷ Falniowska-Gradowska, „Szlachta województwa krakowskiego”, 500. Prawdopodobnie odsetek ten został uzyskany poprzez ustalenie, ile miejscowości pominięto w spisie.

a dotyczące go źródła zachowały się nawet w dwóch kopiach. Z powodu tego rodzaju braków spisy Komisji nie zawsze okazują się najlepszym źródłem informacji o ludności. Helena Madurowicz-Urbańska i Antoni Podraza w pracy dotyczącej regionów gospodarczych Małopolski w przypadku terenów województwa krakowskiego korzystali wyłącznie ze spisu Poniatowskiego z 1787 roku prawdopodobnie dlatego, że w przeciwieństwie do spisów Komisji nie pomija on całych parafii czy miejscowości.

Ponadto trzeba wziąć pod uwagę, że spisów jest znacznie więcej niż wskazuje na to liczba parafii (29). Dla 10 parafii zachowały się spisy z dwoma różnymi datami, co daje możliwość wyboru, którego z nich należy użyć w analizie. Ponadto można je porównać ze sobą, ocenić, jak duże zmiany zaszły, w jakich grupach, jak duże są różnice w odnotowanym wieku. Są to istotne pytania odnoszące się do wiarygodności źródła. Dodatkowo spisy ludności żydowskiej, sporządzane przez różne osoby, z odmiennymi datami nieraz dotyczą tylko jednej wsi, co powoduje, że w sumie (razem z chrześcijańskimi) otrzymujemy ponad 100 różnego rodzaju spisów lub ich fragmentów, nie licząc kopii. Większość z nich stanowią spisy dotyczące Żydów, które są znacznie mniej obszerne, często notujące jedną, dwie rodziny²⁸.

Objętość spisów ludności żydowskiej zwykle nie przekracza jednej karty – wyjątkiem jest tu spis dla Działoszyc. Natomiast spisy katolików mają różną formę. Niektóre z nich są jednolite – informacje ogólne podane są w tytule na początku i później już nie zostają powtarzane, choć zawsze zaznacza się początek spisu ludności kolejnej miejscowości. Jeśli chodzi o parafię proszowicką, wszystkie informacje znajdują się w dwóch poszytach²⁹, ale w przypadku pozostałego obszaru zazwyczaj mamy do czynienia ze złożonymi kartami. Są jednak także przypadki, w których występuje kilka spisów z różnych miejscowości spisanych przez tę samą osobę. Możliwe, że głównym celem była tutaj przejrzystość: w parafiach poborowickiej i wawrzeńczyckiej spis każdej wsi opatrzony jest osobnym nagłówkiem. Dla spisu z Prandocina, jednego z najstarszych przygotowanych, materiał podzielono między dwa spięte poszyty – jeden obejmuje klucz kaciccki, drugi pozostałe miejscowości, co wskazuje, że podział miał raczej charakter administracyjny³⁰.

Spisom tego okresu jest też daleko do podstawowej zasady współczesnej statystyki ludności, którą jest jednoczesność spisów. Z reguły były one sporządzane w okresie kolędy, trudno stwierdzić, w jakim odstępie czasowym, ponieważ

²⁸ Natomiast najobszerniejszy spis katolików w parafii Skalbmierz zawiera 3658 osób.

²⁹ Są dwa egzemplarze tego samego spisu.

³⁰ Podobnie spis ludności żydowskiej w tym przypadku odnosi się do całego klucza kacicckiego bez podziału na miejscowości, co uniemożliwia przyporządkowanie Żydów konkretnym wsiom.

zazwyczaj na dokumencie występuje tylko jedna data dzienna, czasami pojawia się miesiąc. Skreślenia we wszystkich spisach są sporadyczne, co nasuwa wniosek, że podane daty wskazują na dzień sporządzenia czystopisu. Wiadomo na pewno, że mógł istnieć nawet kilkudniowy odstęp między tworzeniem czystopisów – w parafii Wawrzeńczyce sporządzono odrębne spisy dla każdej miejscowości opatrzone datami pomiędzy 24 a 30 grudnia 1791 roku, podobnie datacja spisów wsi z parafii Wrocimowice obejmuje dni od 12 do 23 lutego 1791 roku. Dodatkowo spisy ludności żydowskiej, sporządzane odrębnie i niezależnie, pochodzą niekiedy z okresu różnego nawet o kilka miesięcy w stosunku do źródeł dotyczących katolików³¹.

Większość spisów (17) pochodzi z przełomu lat 1791/1792 – z grudnia i stycznia³². Niestety tylko dla części parafii istnieją spisy z tego okresu. Trudno powiedzieć, czy wynika to z tego, że sporządzono je w innym terminie, czy z niezachowania się źródeł do czasów współczesnych. Najbardziej odległe od pożądanej daty są spisy dla parafii Rachwałowice i Witów ze stycznia 1791 roku³³. Dodatkowo spisy dla Przemykowa i Skalbmierza noszą tylko datę roczną 1791. Najstarszy jest spis dla parafii słomnickiej z roku 1790, choć ewidencja ludności samego miasta pochodzi dopiero z 13 lutego 1791 roku. Sporo spisów (7) opatrzone również datami ze stycznia i lutego 1791 roku. Ludność spisywano w zimie, w okresie kolędy, kiedy nie była ona zajęta sprawami gospodarskimi w polu, stąd była też łatwiej uchwytana. Z dat na spisach wynika więc, że w przypadku braku źródeł z przełomu 1791/1792 roku trzeba skorzystać z tych przygotowanych podczas wcześniejszej akcji spisowej z zimy 1790/1791.

Warto podkreślić, że spisy Komisji nie powstały w celach podatkowych czy wojskowych, a miały na celu sporządzenie ewidencji ludności zgodne z postulatami epoki Oświecenia. Nie istniały więc racjonalne przesłanki, by ukrywać część ludności. Osoby wyznania rzymskokatolickiego polecono spisywać

³¹ Przykładowo dla parafii Bobin spis Żydów pochodzi z 18.02.1791 r., a katolików z 30.12 tego samego roku. Niekiedy pojawiają się spisy ludności żydowskiej dla kilku miejscowości z jednej parafii, każdy z inną datą, jak ma to miejsce w przypadku parafii proszowickiej, gdzie osobne spisy występują dla Gniazdowic (16.02.1792 r.), Jakubowic (3.01.1792 r.), Klimontowa (6.02.1792 r.), Kowar (1.01.1792 r.), Makocic (21.02.1792 r.), Stągniewic (21.02.1792 r.), Szczytników (14.01.1792 r.), Zagród Królewskich (1.01.1792 r.). Spis katolików dla Proszowic posiada tylko datę miesięczną – grudzień 1791, jest więc wcześniejszy w stosunku do wszystkich spisów żydowskich.

³² Z grudnia pochodzi aż 12 spisów dla parafii: Niegardów (data miesięczna), Proszowice (data miesięczna), Wawrzeńczyce (parę spisów z datami 14–28.12), Działoszyce (24.12), Niedźwiedz (24.12), Książnice Wielkie (25.12), Łętkowice (27.12), Cudzynowice (29.12), Bobin (30.12), Kazimierza Wielka (30.12), Biórków (31.12), Czulice (31.12). W przypadku Paiecznicy spis nosi datę 31.12, ale z tytułu wynika, że obejmuje ludność w 1790 r. Natomiast ze stycznia 1792 r. pochodzą 4 spisy dla parafii: Górka (1.01), Radziemice (1.01), Małoszów (2.01), Koszyce (30.01).

³³ Omawiam tutaj tylko duże spisy katolików dla poszczególnych parafii w liczbie 29.

plebanom, natomiast Tatarzy, Karaimi, Żydzi, dysydenci powinni się znaleźć w innym rejestrze sporządzonym przez dziedziców, posesorów dóbr lub magistraty miast³⁴. Dodatkowo plebani mieli przysyłać do Komisji³⁵ wyciągi z metryk chrztów, ślubów i pogrzebów z danego roku. Badacze nie mają wątpliwości, że za wzór posłużyły *libri statutum animarum*, księgi dusz, które duchowieństwo parafialne miało prowadzić regularnie od I połowy XVII wieku³⁶. W praktyce spisy katolików często prowadzili zamiast plebanów wikariusze lub komendariusze, natomiast spisy Żydów zazwyczaj były opatrzone podpisami ekonomów dóbr³⁷.

Schemat obu spisów był taki sam, choć w przypadku powiatu proszowickiego, np. dla Biórkowa, brakuje wieku ludności żydowskiej, czasami pojawiają się też schematy zbiorcze lub ogólne określenia „żona”, „dziecko”. Jakkolwiek takie sytuacje mają miejsce głównie w spisach ludności żydowskiej, pojedyncze przypadki spotykamy też w spisach katolików, co wskazuje, że wszystko zależało raczej od osoby spisującego i jego sumienności. W obu kategoriach (katolików i Żydów) zastosowano inny podział terytorialny w obrębie powiatu – spisy katolików za podstawę przyjmowały jedną parafię (nie miało znaczenia, że powiat obejmował różne dekanaty), natomiast w przypadku Żydów sprawa była bardziej skomplikowana. Właściciel lub ekonom zazwyczaj zapisywał osoby, zaznaczając, z której konkretnie miejscowości pochodzą, ale zdarzają się też spisy w obrębie całego klucza dóbr³⁸. W takich sytuacjach nie da się dokładnie przyporządkować ludności żydowskiej do odpowiedniej wsi. Podobny problem pojawia się w przypadku przypisania Żydów do konkretnych domów, gdy nie wiadomo, czy rodzina żydowska zamieszkiwała w osobnym domu, czy u kogoś. Przykładowo w przypadku Łętkowic wiadomo, że jedna z rodzin to komornicy, którzy prawdopodobnie mieszkali w domu u katolików, niestety nie wiadomo, w którym. Takie sytuacje na etapie obliczeń mogą generować niewielkie błędy, np. przy szacowaniu ludności przypadającej na jeden dym.

³⁴ *Volumina Legum*, 153.

³⁵ Komisje Cywilno-Wojskowe następnie kierowały spisy do Komisji Skarbowej, a od 1791 r. do Komisji Policji (*Mapa województwa krakowskiego*, 35).

³⁶ Janczak, „Dom, gospodarstwo i rodzina”, 118. Obowiązek prowadzenia ksiąg *Status animarum* nałożył w 1607 r. prymas Bernard Maciejowski, wcześniej podobny nakaz pojawił się w instrukcji wizytacyjnej Jerzego Radziwiła, biskupa krakowskiego, z 1597 r. (Irena Gieysztorowa, *Wstęp do demografii staropolskiej* [Warszawa: PWN, 1976], 123).

³⁷ Na 50 spisów ludności żydowskiej, które były podpisane, 20 było bez wątplenia autorstwa ekonomów, reszta była sporządzona przez właścicieli, dzierżawców, plenipotentów, dyspozytorów, a nawet jeden przez księdza. W 18 parafiach spisy sporządzali lokalni plebani, w 6 robili to komendariusze parafii, a w pozostałych wikariusze. Częściej, jak widać, obowiązek spisowy przypadał (przynajmniej formalnie, ponieważ nie wiemy, jak w praktyce przebiegała akcja spisowa) ekonomom zamiast właścicieli niż wikariuszom wyręczającym plebanów.

³⁸ Np. wspomniany już klucz kacicki lub zbiorczy spis dla Łękawcy i Wielgusza.

Analizując spisy Komisji, trzeba zachować ostrożność przy ustalaniu granic parafii i powiatów. Z pomocą przychodzi *Mapa województwa krakowskiego* opracowana przez zespół kierowany przez Karola Buczka, tym bardziej że autorzy korzystali z większej liczby materiałów niż same akta Komisji i, jak badacz sam zaznaczył, ustalenie granic powiatu proszowickiego w świetle tych źródeł było stosunkowo łatwe, ze względu na gęstą sieć osadniczą³⁹. Warto natomiast podkreślić, że w samych spisach pojawiały się pomyłki, także popełnione przez osoby, które powinny posiadać wiedzę o przynależności powiatowej parafii, jak np. plebani. Przykładowo ksiądz Kajetan Kulpiński, dziekan proszowicki, pleban w Ruszczy i Górcie, w raporcie dla Komisji z października 1790 roku wyraźnie stwierdził, że Górka leży w powiecie proszowickim⁴⁰. Ten sam kapłan w spisie z 1 stycznia 1792 roku podał, że jego parafia leży w powiecie krakowskim⁴¹. Mamy tu do czynienia raczej z pomyłką, gdyż wszędzie indziej Górka była zaliczana do powiatu proszowickiego, podobnie uczynił też Karol Buczek. W wyniku tego błędu spisy z tej parafii w archiwum krakowskim zostały umieszczone w innej jednostce archiwalnej niż pozostałe materiały z powiatu proszowickiego. Również na poziomie parafii pojawiają się drobne odstępstwa – spisy nie zawsze pokrywają się z obszarem objętym metrykami parafialnymi. Ponadto parafie leżące na pograniczu powiatów przysyłały akta do komisji tego powiatu, w którym leżała siedziba parafii. W ten sposób spis z wsi Niezwojowice, leżącej w powiecie ksiąskim, znalazł się wraz ze spisem parafii Pałecznicy w aktach powiatu proszowickiego. Także osada Cło, występująca w spisach parafii Górka, w rzeczywistości przynależała do powiatu krakowskiego. Zresztą, jak zaznacza Buczek, nie wiadomo, czy nie podlegała raczej parafii w Ruszczy, a nie Górcie. W spisie parafii czulickiej znalazły się Wrózenice, leżące co prawda w powiecie proszowickim, ale w parafii Pobiednik, która należała do powiatu krakowskiego.

Zamieszanie z przynależnością parafialną widać dobrze na przykładzie miejscowości Rudno Dolne, która w połowie należała do parafii nowobrzeskiej, a w połowie do poborowickiej. Zamieszkującą ją ludność umieszczono w czterech spisach tych dwóch parafii, przy czym nie uniknięto powtórzeń. W materiale dla parafii Poborowice spis Rudna Dolnego pojawia się trzy razy – w jednym przypadku są to dwa egzemplarze spisu z 10 lutego 1791 roku dla całej wsi (razem 26 domów), także z częścią przynależną do parafii nowobrzeskiej⁴², w drugim

³⁹ *Mapa województwa krakowskiego*, 93.

⁴⁰ ANK, Akta Komisji Porządkowej Cywilno-Wojskowej Województwa Krakowskiego, sygn. 30/29/0/3/13, k. 705.

⁴¹ ANK, Akta Komisji Porządkowej Cywilno-Wojskowej Województwa Krakowskiego, sygn. 30/29/0/3/41, k. 733.

⁴² ANK, Akta Komisji Porządkowej Cywilno-Wojskowej Województwa Krakowskiego, sygn. 29/30/0/3/51, k. 295–302.

jest to tylko spis części poborowickiej z 24 lutego 1791 roku (liczący 11 domów)⁴³. Z kolei w pierwszym spisie ludności parafii nowobrzeszkiej z 18 lutego 1791 roku Rudno Dolne w ogóle nie występuje, dopiero w późniejszym spisie (datowanym jako 1792 za rok 1791) zamieszczono ludność tej osady, jednak tylko w połowie należącej do wspomnianej parafii (14 domów)⁴⁴. Dzięki temu, porównując spisy, można określić przynależność parafialną domów także w spisie wspólnym pozbawionym tych informacji (podział następował między 14 a 15 domem w spisie wspólnym z 10 lutego 1791 r.).

Spisy co do zasady tworzone w oparciu o schemat. Zakładał on spisywanie parafii według poszczególnych osad, a w ich obrębie według domów. Jednostki takie jak dwór, plebania, klasztor, wikaria, organistówka, szpital, karczma, browar, młyn, folwark zostały zapisane pod tymi nazwami, a nie tylko numerami domów. Z informacji ogólnych można zdobyć wiedzę o rodzaju własności osad w powiecie (szlachecka, kościelna, królewska)⁴⁵, osobie spisującego i dacie spisu. Zazwyczaj da się również odczytać wiadomości o charakterystycznych zabudowaniach, takich jak wspomniane wyżej dwory, plebanie, młyny czy karczmy. Informacje o nich nie zawsze są precyzyjne i jednoznaczne. Prawdopodobnie jedynie dwory i plebanie wyodrębniano w sposób ścisły, natomiast inne jednostki w zależności od skrupulatności osoby spisującej. Szczególnie zwraca uwagę mała liczba folwarków – porównując skład służby, można dojść do wniosku, że w niektórych przypadkach łączono je z dworem, niekiedy zapisując jako „dwór i folwark”⁴⁶. Odwołując się do innych źródeł, można zauważyć, że np. spis ludności parafii przemyskiej wyróżnia wśród specjalnych zabudowań dwór, plebanie, szpital, karczmę – w stosunku do lustracji z 1789 roku pomijając folwark dworski, browar oraz w Piotrowicach karczmę i młyn⁴⁷. Podobnie sytuacja wygląda w przypadku Łętkowic – w spisie występuje jeden młyn zamiast dwóch podanych w lustracji, przy czym w lustracji nie ma informacji o dworze⁴⁸. Oczywiście w ciągu dwóch lat mogły nastąpić zmiany, niemniej warto zwrócić uwagę, że może to wynikać

⁴³ Spis ten pomija młyn, który występuje jako dom nr 26 w spisie z dwóch części. ANK, Akta Komisji Porządkowej Cywilno-Wojskowej Województwa Krakowskiego, sygn. 29/30/0/3/51, k. 303–304.

⁴⁴ ANK, Akta Komisji Porządkowej Cywilno-Wojskowej Województwa Krakowskiego, sygn. 29/30/0/3/50, k. 330.

⁴⁵ Zwykle też pojawia się informacja o osobie właściciela.

⁴⁶ Na przykładzie spisów z parafii działoszyckiej widać, że określenia „dwór”, „folwark” mogły być traktowane wymiennie – w pierwszych spisie w Pirocicach znajdował się folwark, według drugiego był to dwór (ANK, Akta Komisji Porządkowej Województwa Krakowskiego, sygn. 29/30/0/3/50, k. 443, 468).

⁴⁷ *Lustracja województwa krakowskiego 1789*, cz. 1: Powiat krakowski, proszowicki i ksiąski, wyd. Alicja Falniowska-Gradowska, Irena Rychlikowa (Wrocław: Zakład Narodowy im. Ossolińskich, Wydawnictwo Akademii Umiejętności, 1962–1963), 212–216.

⁴⁸ Tamże, 218–221.

z pominięć – tym bardziej że w stosunku do *Materialów do słownika...* Karola Buczka i zebranych przez niego danych także z wcześniejszych spisów różnice dotyczące gospodarstw „specjalnych” takich jak młyny, karczmy, browary, są zauważalne.

Typowy zapis obejmował imię i nazwisko głowy domu (niekoniecznie musiał to być mężczyzna), potem zwykle umieszczano małżonkę/małżonka, dzieci, służbę, pozostałych domowników. Na prawym boku widoczne są cztery kolumny, dwie z nich służą do ułatwienia liczenia zgodnie z metodą kreskową (pierwsza i trzecia)⁴⁹, dwie (druga i czwarta) do podania wieku, osobno dla mężczyzn i kobiet. Nazwisko zazwyczaj podawano tylko przy głowie gospodarstwa, czasami pojawia się ono także przy osobach niespokrewnionych i służbie. Relacje pokrewieństwa i podrzędności odnotowywano w stosunku do głowy gospodarstwa domowego.

Spisy podsumowywano zwykle w obrębie strony, miejscowości i parafii, osobno dla kobiet i mężczyzn. Tylko spisy katolików dla 6 parafii nie zawierają żadnego podsumowania. Przyjmowano różne systemy. W większości spisów (17) obliczano liczbę ludności od początku miejscowości, zapisując na dole każdej karty aktualną liczbę, po to, by następnie przepisać ją na górze kolejnej karty i ułatwić sobie liczenie. Zdarzały się też przypadki liczenia tylko osób z jednej karty dla każdej osobno (3 spisy). Na końcu części dotyczącej danej miejscowości zamieszczano sumę jej ludności⁵⁰, a na końcu spisów zazwyczaj całej parafii, czasami z podziałem na osady. Interesującym wyjątkiem była Pałecznicza – w spisie z tej miejscowości ludzi podsumowywano w obrębie domów, natomiast na końcu spisano listę wszystkich domów z liczbą mieszkańców i wtedy dopiero dokonano obliczeń. Był to prawdopodobnie spis najbardziej pełny i uporządkowany pod względem informacji dotyczących liczby ludności.

Należy podkreślić, że spisy różnią się znacznie między sobą nawet w obrębie tego samego powiatu. Wszystkie są spisami imiennymi z wyszczególnieniem domów, podają także najbliższe pokrewieństwo z głową domu (małżonkowie i dzieci), jednak reszta informacji jest zapisana w odmienny sposób. Struktura społeczna występuje w spisach ludności 15 parafii, w tym 2 miast⁵¹. Dla nich możliwe jest sporządzenie podziału na poszczególne kategorie ludności chłopskiej, czyli

⁴⁹ Chodzi o sumowanie kresek, które zaznaczono w kolumnie. W spisie dla parafii Nowe Brzesko zastosowano formę skróconą w postaci trzech kolumn – dwóch dla płci, jednej wspólnej dla wieku.

⁵⁰ W dwóch spisach istniał tylko taki sposób podsumowywania bez cząstkowych, od razu podawano sumę ludności w całej miejscowości.

⁵¹ Tylko w Słomnikach i Skalmierzu w spisach stosowano określenie „sławetny”. W pozostałych możliwe jest sporządzenie bardzo ogólnego zarysu struktury społecznej. W każdym mieście jednak występuje problem z ludnością rzemieślniczą, która jest oznaczona w niewystarczającym stopniu. Wszędzie natomiast stosunkowo dokładnie zapisano duchowieństwo i szlachtę.

Tabela 1. Parafie powiatu proszowickiego w spisach Komisji Cywilno-Wojskowej. Wskaźniki wiarygodności źródła

Parafia	Osoba spisująca	Liczba ludności z podanym wiekiem	Min. zanotowany wiek	Współczynnik maskulinizacji w grupie 0-4 lat	Udział dzieci i młodzieży 0-14 lat w populacji parafii (%)	Udział ludności starszej (65 lat i więcej) w populacji parafii (%)	Stan społeczny	Służba
Biorków	ks. Walenty Bańkowski pleban	858	1 rok	114	38,7	1,4	+	+
Bobin	ks. Henryk Gajewicz komendant	821	1 rok	112	36,9	2,1	-	-
Cudzynowice	ks. Michał Korczak pleban	410	1 rok	178	33,2	1,5	+	+
Czulice	ks. Jan Kanty Okolski wikariusz	1048	3 miesiące	82	39,7	1,4	+	-
Działoszyce	ks. Onufry Dobński pleban	1062	1 rok	80	29,5	2,9	+	+
Górka	ks. Kajetan Kulpinski pleban	654	1 rok	208	33,5	1,5	K	+
Kazimierza Wielka	ks. Benedykt Trzebiński pleban	1927	1 rok	69	33,8	1,9	+	+
Koszyce	ks. Maciej Soszynski komendant	753	1 rok	84	35,2	0,8	K	+
Kościelc	ks. Franciszek Florckiewicz wikary	2221	2 dni	78	36,2	2,7	K	+
Książnice Wielkie	ks. Wincenty Ptaszynski pleban	1678	1,5 miesiąca	99	35,3	2,6	+	+
Łętkowice	ks. Józef Strzałkowski pleban	414	1 rok	100	34,8	1,9	K	+
Małoszów	ks. Stanisław Michalski pleban	148	przy piersi	79	35,9	4,1	K	+
Niedźwiedź	ks. Gaspar Nowacki pleban	1235	3 miesiące	105	35,5	2,6	+	+
Niegarłów	ks. Józef Brygiewicz pleban	1320	1 rok	74	31,1	2,8	+	+
Nowe Brzesko	ks. Jan Kotarski pleban	1485	1 rok	82	31,6	3,6	K	+
Palecznica	ks. Franciszek Kossovicz pleban	1163	2 lata	82	31,6	4,1	+	+
Poborowice	ks. Andrzej Skupiński sekwestator	337	1 rok	82	35,6	2,7	K	+
Prandocin	ks. Maciej Pielińkiewicz pleban	2028	2 tygodnie	104	38,6	2,9	K	+
Proszowice	ks. Franciszek Adamski pleban	2765	1 rok	98	34,0	2,4	+	+
Przemysków	ks. Stanisław Piotrowski komendant	1005	1 rok	133	35,0	1,8	K	+
Rachwałowice	ks. Kanty Banaszowski wikariusz	784	0,5 roku	102	33,8	2,9	K	+
Radziemice	ks. Józef Paciorkowski pleban	218	1 rok	105	31,2	1,4	+	+
Skalbierz	wikariusze	3655	0,5 roku	105	34,5	2,5	+	+
Słomniki	ks. Franciszek Cymański pleban	1163	1 rok	105	36,4	3,5	+	+
Wawrzyszowice	ks. Andrzej Skupiński komendant	967	0,5 roku	102	36,4	2,5	K	+
Witów	ks. Antoni Kutowicz komendant	501	1 rok	75	33,1	2,4	K	+
Wrocimowice	ks. Józef Walewski komendant	991	przy piersi	117	33,9	3,6	+	+
Zębocin	ks. Jan Jarzebiński pleban	636	2 lata	124	34,6	2,2	-	+
Zielenice	ks. Gostyński pleban	589	1 rok	92	37,9	1,7	+	+

K – brak pełnej struktury społecznej, +/– – występowanie/niewystępowanie komorników/służby w spisie.

Źródło: opracowanie własne na podstawie Akt Komisji Porządkowej Cywilno-Wojskowej Województwa Krakowskiego, ANK, sygn. 29/30/0/3/41, 50-52.

kmieci, zagrodników, chałupników, komorników i ewentualnie półrolników⁵². Ponadto dla kolejnych 12 parafii (czyli w sumie 27) możliwe jest przeprowadzenie badań dotyczących ludności komorniczej. Informacje o służbie zawierają spisy z 27 parafii, w tym wszystkich miast. Należy jednak stwierdzić, że są też spisy, które nie wyróżniają komorników lub służby (Zębocin – tylko komorników⁵³, Bobin, Czulice – tylko służby), co powoduje, że na poziomie powiatu konieczne jest wyłączenie tych parafii z analizy dotyczącej struktury społecznej. Spisy z niektórych parafii podają także zawody, ale są to sytuacje sporadyczne. Pod tym względem wyróżnia się spis z parafii Pałeczniczy, który dobrze pokazuje zróżnicowanie zarówno społeczne, jak i zawodowe, mimo to, że mamy do czynienia nie z miastem, a wsią. Spis dla Pałeczniczy jest interesujący także z tego powodu, że jako jedyny odróżnia chałupy dworskie od plebańskich.

Oprócz wspomnianych już wyżej braków całych miejscowości lub parafii istotne jest także pominięcie części ludności. Wprawdzie według konstytucji sejmowej spisowi miała podlegać cała ludność, także szlachta i duchowieństwo – w przeciwieństwie do spisu z 1789 roku – jednak z dotychczasowych analiz innych terenów wiadomo, że występują braki w zakresie odnotowywania najmłodszych dzieci oraz kobiet. W powiecie proszowickim w 10 parafiach na 29 zapisano wiek małych dzieci w sposób pozwalający przypuszczać, że uwzględniono w rejestracji także osoby do 1. roku życia (tab. 1). W Prandocinie podawano wiek dzieci poniżej 1. roku życia z dokładnością do tygodni, w parafii Kościelec pojawiło się dziecko dwudniowe, a w spisach parafii małoszowskiej i wrocimowickiej notowano niemowlęta bez wieku, ale ze wzmianką „przy piersi”. Jednak w pozostałych spisach najniższy odnotowany wiek to 1 rok, co sugeruje albo zbiorcze ujęcie w tej kategorii także dzieci kilkumiesięcznych, albo całkowite pominięcie niemowląt. Stwarza to dodatkowy problem – prawdopodobnie w większości parafii podawano wiek ludności w latach ukończonych, podczas gdy w niektórych notowano go w latach nieukończonych.

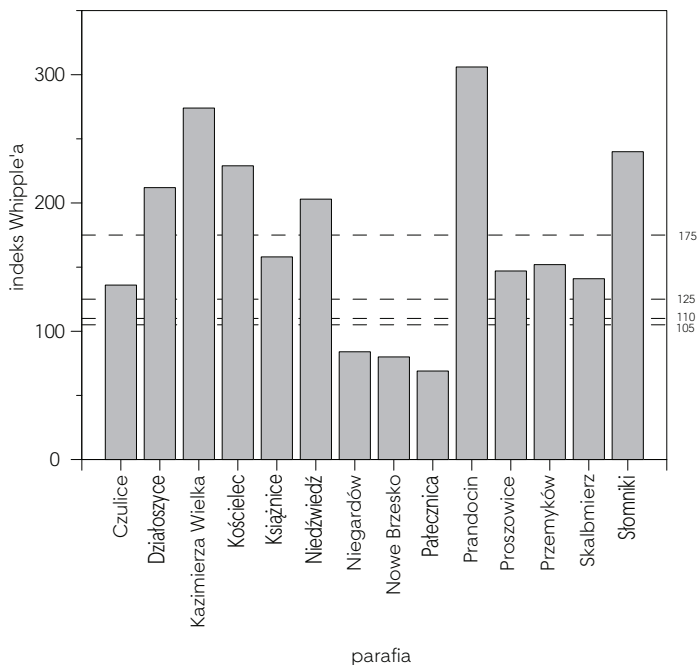
Terminologia używana w spisach różni się między sobą, przede wszystkim w przypadku kategorii służby. W przeważającej liczbie spisów pojawia się jedynie określenie „służący”/„służąca”, z wyjątkiem dworów, w których wyróżniono „koniarza”, „stangreta”, „kucharę”/„kucharza”, „pokojową” etc. Dla wyspecjalizowanych rodzajów służby używano więc odpowiednich nazw. Jednak obok kategorii „służący”, możemy też spotkać „parobka” czy „chłopca”, a w przypadku

⁵² Należy jednak zaznaczyć, że niemożliwe jest zweryfikowanie rzeczywistej sytuacji majątkowej ludności określonej jako kmieci lub półrolnicy wyłącznie na podstawie spisów.

⁵³ Jako komorników-kątników w parafii Zębocin można potraktować osoby, przy których nie umieszczono żadnej adnotacji o pozycji w gospodarstwie podobnie jak uczynił to Konrad Rzemieniecki w „Rodzina i gospodarstwo”: 35. W tej sytuacji tylko w parafiach Bobin i Czulice nie można oddzielić służby od komorników-kątników.

kobiet „dziewkę”, „dziewczyne”. Nie wiadomo, co leżało u podstaw zastosowania różnych nazw, prawdopodobnie różnica między „dziewczyzną” a „dziewką”, podobnie jak między „chłopcem” i „parobkiem” lub „służącym” wynikała m.in. z wieku (obok zakresu obowiązków).

Wykres 1. Indeks Whipple’a dla parafii liczących ponad 1000 mieszkańców na podstawie spisów Komisji Porządkowej Cywilno-Wojskowej Województwa Krakowskiego



Źródło: Akta Komisji Porządkowej Cywilno-Wojskowej Województwa Krakowskiego, ANK, sygn. 29/30/0/3/41, 50–52; opracowanie własne.

W spisach ludności epoki prestatystycznej podawany wiek jest wartością dość orientacyjną, stąd występują zazwyczaj skupienia wieku w obrębie liczb o cyfrze jedności 0 i 5, widoczne, gdy przeprowadzi się analizę struktury ludności według płci i wieku⁵⁴. Z powodu nieznamościi własnego wieku ludzie zaokrąglali rzeczywiste wartości do wielokrotności liczby 5⁵⁵. W demografii historycznej

⁵⁴ Por. Włodzimierz Obraniak, „Oblicze demograficzne wsi wielońskiej w epoce Sejmu Wielkiego”, *Studia Demograficzne*, 16 (1968): 110–111.

⁵⁵ Równocześnie zjawisko skupień wieku traktuje się jako jeden ze wskaźników umiejętności liczenia wśród społeczeństwa (wskaźnik *numeracy*). Brian A’Hearn, Jörg Baten, Dorothee Crayen,

zazwyczaj do oszacowania skupień stosuje się dwa indeksy, Whipple'a i Myersa⁵⁶. Jednak w przypadku spisów epoki prestatystycznej trudno wymagać poprawnych wartości tego rodzaju indeksów. Jak jest to pokazane w tabeli 2, indeks Whipple'a nie niesie istotnych informacji, zgodnie z jego interpretacją większość badanych spisów ma charakter „prymitywny”. Na wykresie 1 ukazano wartości indeksu dla najludniejszych parafii. Większość z nich mieści się poniżej granicy 175, jednak kilka wyróżnia się niekorzystnie, co oznacza, że spisy te charakteryzują się szczególnie wysokim odsetkiem skupień w obrębie cyfr 0 i 5. Indeks poniżej 100 pokazuje, że nie tylko nie mamy do czynienia ze skupieniami wieku na liczbach z cyfrą jedności 0 i 5, ale wręcz występuje wtedy wyraźny niedobór ludności w tych rocznikach, co wiąże się ze skupieniem wieku w innych rocznikach. Indeks przyjmuje wysokie wartości dla parafii Prandocin i Kazimierza Wielka, których spisy wyglądają na sporządzone o wiele staranniej niż inne. Niekoniecznie musi to świadczyć o złej pracy osób spisujących, ale raczej o nieznanym własnego wieku przez ludność.

Tabela 2. Indeksy Whipple'a i Myersa dla spisów z parafii powiatu proszowickiego o liczbie ludności większej niż 1000

Parafia	Skupienia na poszczególnych cyfrach według indeksu Myersa										Indeks Whipple'a
	0	1	2	3	4	5	6	7	8	9	
Skalbmierz ^a	9,25	11,90	-5,19	-3,36	-3,30	-2,44	0,24	-1,95	-2,71	-2,44	141
Proszowice	10,94	10,02	-4,76	-5,00	-3,70	-2,25	0,88	-2,07	-1,98	-2,08	147
Kościelec	24,76	-6,58	-3,42	-4,79	3,01	-1,03	4,05	-6,48	-2,25	-7,26	229
Prandocin	40,84	-7,87	-4,77	-7,28	-0,35	-5,37	1,97	-8,21	-1,56	-7,39	306
Kazimierza Wielka	33,96	-6,97	-3,92	-5,81	-1,93	-3,17	1,42	-7,95	1,35	-6,99	274
Książnice	14,43	6,93	-1,78	-4,13	-2,80	-3,51	-0,33	-4,06	-0,13	-4,62	158
Nowe Brzesko	-2,64	7,06	-0,93	0,99	-4,85	-0,95	-0,21	1,94	-2,64	2,23	80
Niegardów	-1,73	7,06	-2,68	1,49	-2,55	-1,33	-0,88	0,52	-2,26	2,37	84
Niedźwiedź	27,79	-9,36	-5,57	-8,62	-2,41	-8,47	10,48	6,33	-7,20	-2,97	203
Pałecznica	-6,57	28,14	-7,76	-3,51	-5,13	0,16	-3,59	3,17	-6,15	1,22	69
Słomniki	28,92	-8,04	-2,69	-8,12	0,06	-1,73	7,66	-8,23	-0,65	-7,18	240
Działoszyce	23,92	-6,70	-1,13	-6,91	1,69	-1,33	4,64	-7,01	0,58	-7,75	212
Czulice	12,14	0,86	-1,31	-4,26	9,52	-4,01	-1,92	-4,45	-3,66	-2,90	136
Przemysłów	10,82	1,88	-1,23	-5,18	0,48	-1,59	4,92	-4,31	-1,63	-4,16	152

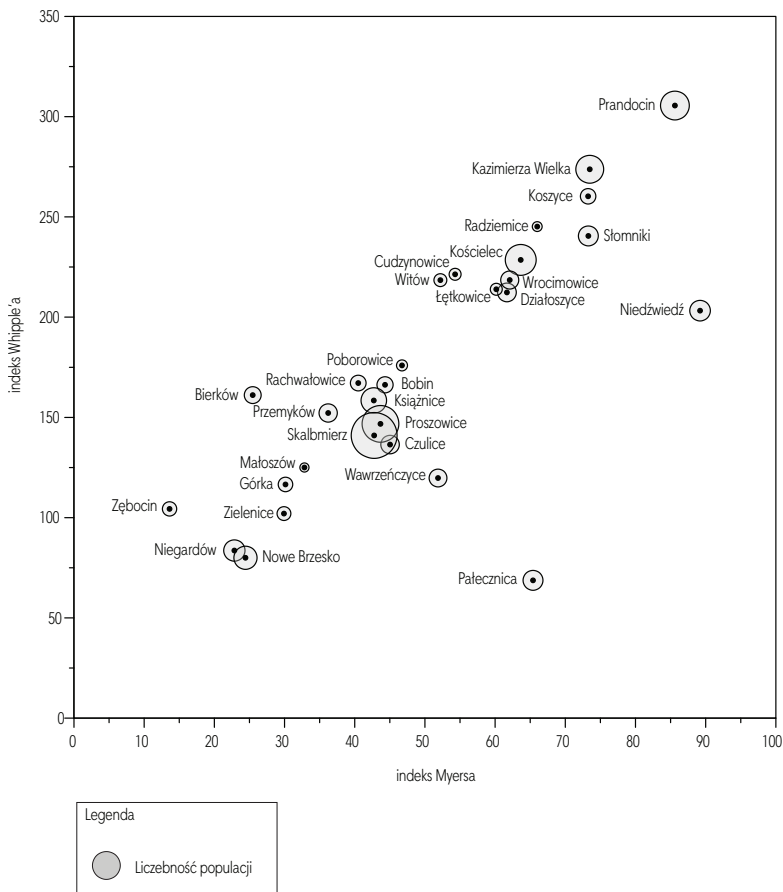
^a Parafie uporządkowano, uwzględniając liczbę ludności (od najludniejszej).

Źródło: opracowanie własne na podstawie Akt Komisji Porządkowej Cywilno-Wojskowej Województwa Krakowskiego, ANK, sygn. 29/30/0/3/41, 50–52.

„Quantifying Quantitative Literacy: Age Heaping and the History of Human Capital”, *The Journal of Economic History*, 69 (2009) issue 3: 785.

⁵⁶ Indeks Whipple'a szacuje skupienia wieku na liczbach zakończonych tylko na 0 i 5 w populacji w wieku 23–62 lata. Natomiast przewaga indeksu Myersa polega na tym, że pozwala on na uwidocznienie rozkładu skupień w rocznikach zakończonych dowolną cyfrą.

Wykres 2. Indeksy Whipple'a i Myersa a liczebność populacji w spisach parafii powiatu proszowickiego



Źródło: ANK, Akta Komisji Porządkowej Cywilno-Wojskowej Województwa Krakowskiego, sygn. 29/30/0/3/41, 50–52; opracowanie własne.

Jak wynika z analizy indeksu Myersa, nie występują w ogóle skupienia wieku na cyfrze 5. Najpowszechniej skupienia pojawiają się przy liczbie 0, ale nie tylko – w Nowym Brzesku, Niegardowie i Pałecznicy wyraźnie występują one w obrębie cyfry 1⁵⁷. W Skalbmierzu i Proszowicach skupienia występują obok 0 także przy 1, a większe niedobory raczej przy 2 i 3 niż przy 9, jak można by oczekiwać. W świetle indeksu Myersa okazuje się, że rozkład wieku z najmniej

⁵⁷ Te trzy parafie jako jedyne mają indeks Whipple'a poniżej 100. W Niegardowie i Nowym Brzesku skupienia przy cyfrze 1 rekompensują niedobory przy 0.

znaczącą ilością skupień reprezentują spisy Nowego Brzeska, Niegardowa i Przemkowa, mimo indeksu Whipple'a poniżej 100 dla dwóch pierwszych. Z badania zależności między indeksem Whipple'a a Myersa dla parafii powiatu (wykres 2) wynika, że spisy dla Niegardowa i Nowego Brzeska należą do najlepszych pod względem dokładności rejestracji wieku, liczba skupień w nich występująca najmniej odbiega od prawidłowego rozkładu wieku w populacji. Ten graficzny sposób prezentacji danych niesie także inne istotne informacje – widać, że zależność między dwoma indeksami ma charakter zbliżony do liniowego. Zwracają uwagę dwa przypadki odstające – Niedźwiedź i Pałecznicza. Pierwsza z parafii odznacza się indeksem Whipple'a nieodbiegającym od reszty przy wysokim indeksie Myersa, co jest rezultatem wyraźnego skupienia w obrębie cyfr 0 i 6. Druga charakteryzuje się indeksem Myersa w zakresie „normy” ze względu na wyraźne skupienie w obrębie 1, które nie mogło odzwierciedlić się w wartości indeksu Whipple'a (najniższa wartość ze wszystkich spisów). Reszta parafii (z wyjątkiem Prandocina⁵⁸) dzieli się na dwie grupy – pierwsza z bardziej dokładną rejestracją wieku (z indeksem Whipple'a do 175 i Myersa do 50) oraz druga z większymi skupieniami wieku (nieprzekraczającymi jednak wartości 275 i 75). Ponadto okazuje się, że wielkość populacji parafii nie ma wpływu na wartość indeksów, a tym samym na dokładność rejestracji wieku. Nie znajduje więc potwierdzenia ewentualna hipoteza, że spisy parafii mniej ludnych bardziej dokładnie przekazywały informacje dotyczące wieku niż te z większych jednostek⁵⁹.

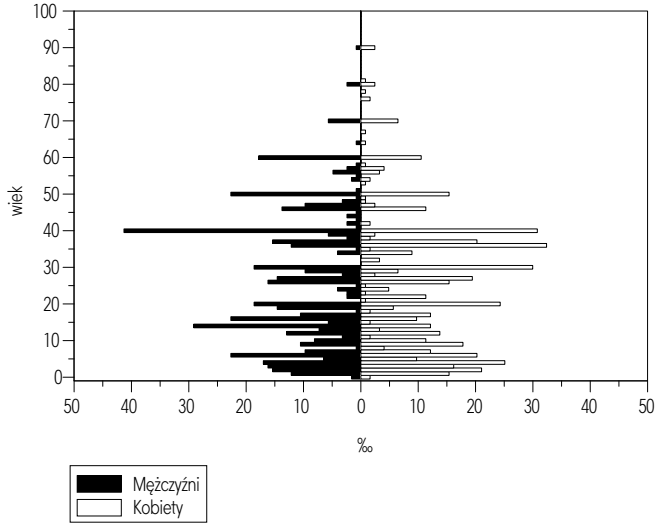
Na dwóch piramidach wieku porównano rozkład wieku dla ludnych parafii (powyżej tysiąca mieszkańców), z których jedna (Niedźwiedź, wykres 3) reprezentuje najwyższą wartość indeksu Myersa, a druga (Niegardów, wykres 4) niskie wartości indeksu Whipple'a i Myersa. Oprócz wizualnego potwierdzenia wyników indeksów można zaobserwować, że skupienia rosną wraz z wiekiem ludności – większość osób powyżej 40. roku życia prawdopodobnie podawała swój wiek w sposób nieprawidłowy. Szczególnie dobrze widać to w parafiach z dużą ilością skupień, jak Niedźwiedź czy Pałecznicza. Podział na płeć sugeruje, że nie odgrywała ona dużej roli przy dokładności rejestracji wieku⁶⁰. Niemniej

⁵⁸ Prandocin odznacza się wysokimi wartościami zarówno indeksu Whipple'a, jak i Myersa.

⁵⁹ Skalbierz, najludniejsza parafia, przynależy do pierwszej grupy jednostek o dokładniejszej rejestracji wieku, a wiele mniejszych czy średnich parafii, jak Cudzynowice, Wrocimowice czy Koszyce, należy do drugiej, mniej dokładnej.

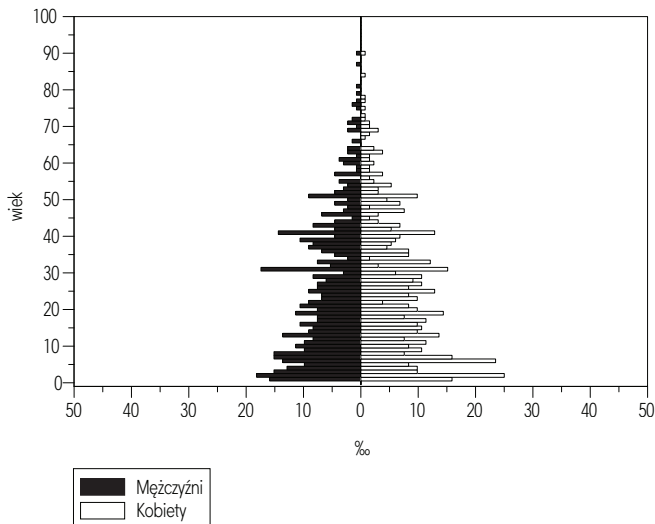
⁶⁰ Różnice indeksów dla poszczególnych płci nie są duże: w 12 parafiach są one wyższe dla mężczyzn, w 9 dla kobiet, w pozostałych 8 różnią się w zależności od indeksu (w sześciu indeks Myersa jest wyższy dla kobiet, a Whipple'a dla mężczyzn, natomiast w dwóch na odwrót – indeks Whipple'a jest wyższy dla kobiet, a Myersa dla mężczyzn). Wybrane do wykresów parafie są o tyle nietypowe, że w przypadku Niedźwiedzia indeks Myersa jest wyższy dla kobiet niż dla mężczyzn, natomiast indeks Whipple'a jest niższy. Z kolei w Niegardowie sytuacja układu się na odwrót – indeks Whipple'a jest wyższy dla kobiet niż mężczyzn, natomiast indeks Myersa niższy. W parafii niedźwiedzkiej doszło do znacznych skupień na cyfrze 6 i 7 obok 0, które występują

Wykres 3. Piramida wieku i płci ludności parafii Niedźwiedz w grudniu 1791 roku



Źródło: ANK, Akta Komisji Porządkowej Cywilno-Wojskowej Województwa Krakowskiego, sygn. 29/30/0/3/41, 50–52; opracowanie własne.

Wykres 4. Piramida wieku i płci ludności parafii Niegardów w grudniu 1791 roku



Źródło: ANK, Akta Komisji Porządkowej Cywilno-Wojskowej Województwa Krakowskiego, sygn. 29/30/0/3/41, 50–52; opracowanie własne.

w przypadku Niegardowa wśród małych dziewczynek występuje sporo skupień, których brakuje wśród chłopców. Z kolei piramida wieku parafii niegardowskiej zwraca uwagę swoją dokładnością, być może kapłan sporządzający spis w pewnym stopniu wykorzystał metryki parafialne lub istniejące indeksy chrztów.

Analiza innych wskaźników dostarcza dodatkowych informacji. Przede wszystkim zwraca uwagę udział dzieci do lat 14 w ogóle populacji kształtujący się we wszystkich parafiach w zakresie 31–40% oraz ludzi starszych na poziomie 0,8–4,2%. W zasadzie oba te odsetki powinny wynosić odpowiednio do 40% i do 3–3,5%⁶¹. W ten sposób można dojść do wniosku, że zasadniczo w niektórych parafiach (np. Nowe Brzesko) prawdopodobnie brakuje osób w młodym wieku, ale nie są to różnice, które w sposób znaczący odbiegałyby od reszty danych i dyskwalifikowałyby spisy. Zestawienie udziału ludzi w młodym wieku ze współczynnikiem maskulinizacji dla grupy 0–4 lata niesie ze sobą szczególnie istotne informacje. Co do zasady w populacji rodzi się więcej chłopców, więc wskaźnik w tej grupie najczęściej wynosi ok. 105–107 chłopców na 100 dziewczynek. Dla większości parafii współczynnik maskulinizacji jest prawidłowy, choć w przypadku jednej trzeciej z nich odstaje od normy. Przyjmując wartości niższe niż norma, może on wskazywać na niedoszacowanie chłopców, natomiast przy wyższych – na niedoszacowanie dziewczynek. Jednak patrząc na udział ludzi młodych w populacji, można przypuszczać, że nie chodzi tylko o niedoszacowanie, które dotyczyło raczej dzieci do 1. roku życia⁶², ale raczej o podanie nieprawdziwego wieku (zawyżenie) w taki sposób, że dzieci zostały zarejestrowane jako starsze i tym samym występuje obok siebie odstający współczynnik maskulinizacji dzieci młodszych i w zasadzie poprawny udział dzieci w strukturze całej populacji⁶³. Podobnie w Pałecznicy mamy prawdopodobnie za dużo osób w starszym wieku, a w Koszycach za mało, co może wiązać się także z niedokładnością wieku – wystarczy, że osoby deklarowały wiek poniżej 65. roku życia (np. 64 lata), żeby nie były widoczne w rubrykach tabeli. Warto jednak podkreślić, że według badaczy spisy zasadniczo są wiarygodne⁶⁴.

w mniejszym stopniu wśród mężczyzn. W Niegardowie mamy do czynienia z indeksem Whipple'a poniżej 100, a więc z niedoborem przy 0 i 5, jednak jest on mniejszy wśród kobiet, co skutkuje także mniejszym skupieniem na cyfrze 1 w stosunku do mężczyzn.

⁶¹ Kukło, *Demografia*, 133.

⁶² Jak wspomniano wcześniej, tylko niektóre parafie z całą pewnością zapisywały dzieci do 1. roku życia.

⁶³ Przykład może stanowić parafia Kościelec, gdzie przy liczbie 328 dzieci w wieku do lat 4 współczynnik maskulinizacji wynosi 78, podczas gdy udział dzieci do lat 14 w populacji stanowił 36,2%.

⁶⁴ Julian Janczak wskazuje, że większość informacji była stosunkowo łatwa do uzyskania, stąd pomyłki mają raczej drobny charakter. Wyraża on też pogląd, że spisy wieluńskie powstały prawdopodobnie w oparciu o deklaracje głów gospodarstw, informacje od osób spisujących lub

Porównując powyższe wskaźniki, można dojść do wniosku, że indeksy Whipple'a i Myersa trudno uznać za decydującą miarę przy ocenie wiarygodności źródła. Przykładowo, inne wskaźniki dla Prandocina nie odbiegają zasadniczo od normy, choć indeks Whipple'a jest wysoki, sam spis zaś należy do najdokładniejszych, występuje w nim także podział na gospodarstwa domowe. Indeksy wskazują jedynie na istnienie skupień wieku, trudno ocenić, w jakim stopniu uzyskane rezultaty wynikały z niedokładnej pracy osób spisujących, a na ile z nieznamośi własnego wieku powszechnej wśród ludności. Można wnioskować, że w przypadku spisów z poważnie odstającymi od normy miarami skupień notowano wiek deklarowany. Natomiast możliwe, że w przypadku najdokładniejszych ze spisów plebani – przynajmniej w ograniczonym zakresie – mogli sięgnąć do rejestrów metrykalnych. Indeksy pozwalają jednak na bardziej dokładną analizę wieku, umożliwiają wyrównanie skupień wieku i doszacowanie pewnych grup wiekowych, tym samym otrzymane rezultaty będą bardziej adekwatne.

Dodatkowe informacje na temat wiarygodności źródła można uzyskać, porównując spisy opatrzone różnymi datami, np. te dotyczące Działoszyc czy Nowego Brzeska. Podwójne spisy mogą służyć także uzupełnieniu pewnych informacji. Drugi ze spisów parafii Nowe Brzesko jest późniejszy, dlatego został użyty w analizie, jednak jest mniej dokładny niż ten z 18 lutego 1791 roku. Uzupełniając częściowo spis drugi informacjami z pierwszego, otrzymujemy bardziej wiarygodny obraz. Przykładowo, źródło późniejsze nie wyszczególnia kategorii wśród służby w klasztorze w Hebdowie, posługuje się jedynie ogólnym określeniem „służba”, podczas gdy we wcześniejszym spisie mamy bardzo szczegółowe informacje na temat tego, kto był owczarzem, kuchtą etc., te same osoby pozostały z dużym prawdopodobieństwem na swoich stanowiskach także parę miesięcy później. Ten sam spis pomija zupełnie służbę w Mniszowie, a dzięki wcześniejszemu źródłu wiemy, że osoby spoza rodziny gospodarza to z całą pewnością służba i komornicy.

Porównując podwójne spisy dla trzech miejscowości: Działoszyc (1791 i grudzień 1791 r.), Nowego Brzeska (18 lutego 1791 r. i z 1792 r. za 1791 r.) i Biórkowa (styczeń i grudzień 1791 r.), nasuwa się kilka istotnych wniosków. Przede wszystkim należy podkreślić, że porównanie jest możliwe, ponieważ można bez żadnej wątpliwości identyfikować gospodarstwa domowe i przeważającą większość mieszkańców dzięki nazwiskom głów gospodarstw, a także relacjom wzajemnie je łączącym. Co prawda spisy późniejsze nie zawsze zachowują kolejność domów przyjętą we wcześniejszych z nich, dlatego istotne okazują się nazwiska, które jednak zwykle są bezużyteczne przy identyfikacji służących (często ich brak).

wiedzę własną proboszcza. Trudno natomiast uznać, że wykorzystywano metryki chrztu parafian (Janczak, „Dom, gospodarstwo i rodzina”, 122).

Na tym tle wyraźnie rysuje się sytuacja w przypadku Nowego Brzeska, gdzie właściwie wszystkie domy zapisywane były w tej samej kolejności co uprzednio, a w dodatku większa część mieszkańców była tylko o rok starsza. Różnice wieku tam notowane były niewielkie. Także średnia różnica wieku wynosiła nieco ponad 1,5 roku, co przy założeniu, że drugi spis sporządzono parę miesięcy lub nawet rok po poprzednim, oznacza, że podawano raczej zbliżone do siebie dane⁶⁵. Co oczywiste, przy porównaniu dwóch spisów część ludności pojawia się tylko w jednym z nich, jednak ogólna liczba ludności ulega niewielkim wahaniom. Najwięcej zmian tego rodzaju dotyczyło dzieci do lat 10 (grupa o wyższej śmiertelności), służby, a także dzieci gospodarzy. Liczebność dwóch ostatnich grup mogła ulegać takim fluktuacjom ze względu na cykliczny charakter służby w okresie staropolskim – dzieci chłopów udawały się na służbę często do innych gospodarstw, nie tylko do dworu, z tego powodu mogły przekraczać też granice sąsiednich parafii i znikać z rejestrów. Może na to też wskazywać stosunkowo wysoki udział osób w wieku 15–25 lat wśród znikających lub pojawiających się jednostek. Należy też zwrócić uwagę na zawyżenie wyników ze względu na trudności identyfikacyjne: głowę gospodarstwa, kmiecia z odrębnym nazwiskiem, stosunkowo łatwo znaleźć w kolejnym spisie, gdyż prawdopodobnie nadal będzie prowadził to samo gospodarstwo. O wiele trudniej jest w przypadku służącego znanego z imienia – jeśli zniknął z domu, w którym pracował, nie można z pewnością stwierdzić, czy jest tą samą osobą, która pojawia się jako służący w innym gospodarstwie, szczególnie jeśli jego wiek różni się o kilka lat. Niemniej nawet sama analiza różnic wieku (więc wśród osób z wysokim prawdopodobieństwem poprawnie zidentyfikowanych) wskazuje, że służba, chałupnicy, komornicy, a nawet zagrodnicy byli grupami najbardziej niepewnymi (wyższe różnice wieku niż w przypadku kmieci). Niezależnie od tego, czy spisy były sporządzane na podstawie ich własnej deklaracji czy wiedzy spisującego o parafianach, można dojść do wniosku, że te dotyczące warstw uboższych ludności były mniej dokładne niż te poświęcone bogatszym mieszkańcom, co zgadza się z intuicją. Warto wspomnieć, że płeć nie była tutaj cechą różnicującą – wśród kobiet i mężczyzn wykazywano podobne zmiany w podawanym wieku. Także mimo niekiedy olbrzymich różnic wieku, sięgających nawet kilkunastu lat (wynikających zapewne z pomyłek pisarskich), w analizach statystycznych nie widać, by spisy tej samej parafii różniły się znacząco⁶⁶.

⁶⁵ Należy jednak wziąć pod uwagę, że część ludności (w Nowym Brzesku 73 osoby) także zaniżyła swój wiek.

⁶⁶ Dla parafii działoszyckiej różnice wieku między dwoma spisami powodują wzrost średniej wieku ludności, ale o nieco ponad miesiąc. Podobne wartości pojawiają się w przypadku Nowego Brzeska i – nieco wyższe, ok. siedem miesięcy – w przypadku Biórkowa. Nietrudno dojść do wniosku, że w przypadku spisów epoki prestatystycznej, w których błędy tego rodzaju wpisane są

Spisy z następujących po sobie lat przynoszą także interesujące informacje, jeśli chodzi o zmiany dotyczące pozycji jednostki w strukturze gospodarstwa, składu gospodarstwa czy dodatkowych informacji wcześniej lub później pominiętych. Za naturalne należy uznać zmiany związane ze śmiercią członków gospodarstwa, narodzinami dzieci, zmianą stanu cywilnego, fluktuacją służby⁶⁷. Przykład gospodarstwa Korflów obrazuje przekazanie gospodarstwa żonatemu synowi przez owdowiałego ojca⁶⁸, a rodziny komorników Urbańskich czy Kaliszów⁶⁹ pokazują częste zmiany miejsca zamieszkania przez przedstawicieli tej grupy. Z kolei Jan Buchacz z Biórkowa od stycznia do grudnia 1791 roku zmienił swój status z chałupnika na komornika⁷⁰. Podwójne spisy przynoszą także sporo informacji o brakujących powiązaniach, głównie rodzinnych: Kazimierz Kabiński mieszkający z żoną Agnieszką u rodziny Wojciecha Jurka w Działoszycach za pierwszym razem został zapisany jako zięć, za drugim jako komornik⁷¹, Franciszek – „chłopiec” w domu Mateusza Łyczkowskiego w tym samym mieście – dzięki drugiemu spisowi okazał się szwagrem głowy gospodarstwa⁷². Drugi ze spisów parafii biórkowskiej (z grudnia 1791 r.) lepiej opisuje zajęcia ludności,

już w sam charakter źródła, porównanie podwójnych spisów niesie ze sobą raczej informację potwierdzającą ich wiarygodność (dwa źródła notujące zbliżony wiek, wykazujące taką samą liczbę i strukturę ludności) mimo występujących różnic w deklarowanym wieku.

⁶⁷ Niektóre przypadki są jednak ciekawsze niż inne. W Działoszycach po śmierci męża Marcina Frankowskiego (50 lat) głową gospodarstwa nie została wdowa po nim Salomea (40 lat), a Franciszka Marcinkowska (62 lata), nie wiadomo, w jaki sposób spokrewniona z parą gospodarzy. Drugi spis z 1791 r. z grudnia wskazuje, że w domu nr 35 (wcześniej – 38) mieszkała tylko Franciszka z drugą wdową Salomeą (ANK, Akta Komisji Porządkowej Cywilno-Wojskowej Województwa Krakowskiego, sygn. 29/30/0/3/50, k. 435, 461).

⁶⁸ Zagrodnik Józef Korfel (49 lat), wdowiec, został spisany razem ze swoim synem Walentym (18 lat) i córką Franciszką (14 lat) w Biórkowie w styczniu 1791 r. (ANK, Akta Komisji Porządkowej Cywilno-Wojskowej Województwa Krakowskiego, sygn. 29/30/0/3/50, k. 7), w grudniu tego samego roku (tamże, k. 34) głową gospodarstwa był już jego syn żonaty z Heleną (lat 18). Warto zwrócić uwagę, że ojca w tym wieku trudno zaliczyć już do osób w podeszłym wieku, syn natomiast bardzo wcześniej zawarł małżeństwo i możliwe, że to pozwoliło mu uzyskać status głowy.

⁶⁹ Komornik Wojciech Urbański (25 lat) z żoną (27 lat) i dwiema córkami Maryanną (4 lata) i Anną (1 rok) mieszkał w styczniu 1791 r. w domu nr 4 u kmiecia Kazimierza Jagły w Biórkowie (ANK, Akta Komisji Porządkowej Cywilno-Wojskowej Województwa Krakowskiego, sygn. 29/30/0/3/50, k.4). W grudniu 1791 r. w tym domu mieszkała już inna rodzina komorników – Michał Kalisz (35 lat) z żoną, dwiema córkami i synem (tamże, k. 50; wcześniej mieszkali bez młodszej córki u chałupnika Łukasza Krzosa, tamże, k. 10), natomiast rodzina Urbańskich przeprowadziła się do domostwa zagrodnika i wójta Antoniego Buchacza (tamże, k. 33).

⁷⁰ Jan Buchacz (lat 35) z żoną, synem i dwiema córkami wymieniony był w spisie ze stycznia jako ósma z rodzin chałupników. W jego domu żyła też kątница Jadwiga Piątkowa (37 lat) z synem (ANK, Akta Komisji Porządkowej Cywilno-Wojskowej Województwa Krakowskiego, sygn. 29/30/0/3/50, k. 10). W grudniu cała rodzina, razem z kątnicą Jadwigą (tym razem podano, że była ona kaleką) i jej synem mieszkała u Stanisława Korfla, zagrodnika i woźnego (tamże, k. 32).

⁷¹ ANK, Akta Komisji Porządkowej Cywilno-Wojskowej Województwa Krakowskiego, sygn. 29/30/0/3/50, k. 435 (dom 29), 459 (dom 25).

⁷² Tamże, k. 434 (dom 20), 458 (dom 17).

notuje też znacznie więcej mieszkańców we dworze (np. koniuszego, foszmana, kuchmistrza), a także przynosi informację o zajęciu żony służącego margrabiego, która była praczką⁷³. Na końcu warto wspomnieć o przykładzie wskazującym, że każdy członek gospodarstwa był zapisywany raczej zgodnie z zajmowaną pozycją, a nie więzami pokrewieństwa. Brygida (lat 9) z Biórkowa, córka Kazimierza Opoki i Rozalii, w styczniu 1791 roku należała do gospodarstwa swoich rodziców, którzy mieszkali u kmiecia Jana Kocieli. W grudniu tego roku jej rodzice, podobnie jak ona sama, nie zmienili miejsca zamieszkania, jednak Brygida należała już wtedy do gospodarstwa kmiecia Kocieli, gdzie była służącą⁷⁴. Jedynie dzięki nazwisku i zgodności w zakresie wieku można było stwierdzić, że w rzeczywistości chodziło o to samo dziecko komorników.

Kwestią dyskusyjną pozostaje, na ile porównywanie dwóch spisów czy analiza skupień wieku przybliżyła nas do ustalenia rzeczywistego wieku ludności. Prawdopodobnie najbardziej wiarygodne dane przyniosłoby porównanie materiału spisowego z metrykami parafialnymi, jednak zadanie to wykracza znacząco poza zakres niniejszej pracy, a na większą skalę, jak zauważają niektórzy, przekracza możliwości jednego badacza.

Problemem, który pojawia się przy badaniu gospodarstwa domowego na podstawie spisów Komisji, jest również kwestia dokonania podziału na gospodarstwa w obrębie pojedynczych domów. Nie jest to zadanie łatwe i nosi znamiona pewnej arbitralności. Spisy pokazują zwykle więzy rodzinne między członkami rodziny biologicznej, większość z nich wyróżnia służbę, komorników, czasami innych krewnych, jak brat żony etc. Pokazują one miejsce danej osoby w gospodarstwie, to, w jaki sposób postrzegano jej funkcję – np. jeśli syn komornika służył jako parobek w rodzinie kmiecej, w zapisie dotyczącym domu występuje jako służący kmieci, a nie krewny komorników. Na podstawie danych o wieku i nazwisku można się domyślać, że istniały więzy pokrewieństwa, ale nie można ich uwzględniać w analizie statystycznej z obawy o zarzut nadinterpretacji.

Wątpliwości pojawiają się również przy pojedynczych komornikach w podeszłym wieku – trudno przypuszczać, że prowadzili własne gospodarstwo. Podobna sytuacja zachodzi w przypadku rodziców mieszkających u dzieci na dożywocie. W takich przypadkach trzeba przyjąć założenia, które pozwalają na rozstrzygnięcie sytuacji wątpliwych. Można więc ustalić, że co do zasady, jeśli nie przemawiają przeciw inne przesłanki, pojedynczych komorników i rodziców głowy domu w podeszłym wieku można włączyć do głównego gospodarstwa.

⁷³ ANK, Akta Komisji Porządkowej Cywilno-Wojskowej Województwa Krakowskiego, sygn. 29/30/0/3/50, k. 27–28.

⁷⁴ ANK, Akta Komisji Porządkowej Cywilno-Wojskowej Województwa Krakowskiego sygn. 29/30/0/3/50, k. 4–5, 30–31.

Sytuację komplikuje zastosowanie w spisach niektórych parafii oznaczeń graficznych (wcięć), które sugerują podział na gospodarstwa. Chodzi o wysunięcie wiersza z imieniem i nazwiskiem głowy gospodarstwa w stosunku do reszty wierszy, co powinno ułatwiać przeprowadzenie podziału na gospodarstwa w obrębie domu. Tego rodzaju rozwiązanie zastosowano w spisach siedmiu parafii⁷⁵. Wcięcia bywają jednak mylące, jak w sytuacji, gdy służba znajduje się pod „wysuniętym” parobkiem, co wcale nie oznacza, że był on głową osobnego gospodarstwa. Nieraz zapisy z jednej karty pokazują, że spisujący sam nie stosował żadnych zasad. W przypadku powiatu proszowickiego pewną pomoc stanowią spisy parafii Pałeczniczy oraz Prandocina, w których jako jedynych podział na gospodarstwa w obrębie domów został dokonany już w źródle.

Warto rozwinąć jeszcze temat tych dwóch spisów, które są szczególnie dokładne. W źródle prandocińskim zastosowano podział na gospodarstwa, używając cyfr, np. w domu nr 4 pojawiają się dwa gospodarstwa (4.1 i 4.2), niestety równocześnie spisujący nie wyróżnił komorników ani nie notował stanu społecznego innych mieszkańców poza szlachtą. W Pałeczniczy podano natomiast więcej informacji niż zazwyczaj, oddzielając np. chałupy pańskie od plebańskich czy podając informacje, skąd przybyły dane osoby, co stanowi cenny przyczynek do zbadania migracji, mobilności ludności na tym terenie. Dodatkowo w obrębie każdego domu gospodarstwa wyróżniono za pomocą liter, np. chałupa dworska pod numerem 7 mieściła dwa gospodarstwa: kmiecia, wójta Pawła Sroki (a), oraz komornicy Katarzyny Zatoczyny (b). Każde z nich miało też osobnych służących (u kmiecia – parobek, podparobczy, pasterz; u komornicy – dziewczka). Na koniec warto wspomnieć, że oba wspomniane spisy są zapisane w sposób wyjątkowo staranny.

W podsumowaniu należy stwierdzić, że analiza spisów Komisji wymaga dokładnego zrozumienia charakteru tego źródła, którego nie można badać bez przyjęcia założeń wstępnych, porównania kategorii, zastanowienia się nad podziałem na gospodarstwa. Pomimo pewnych opuszczeń, jakich możemy się spodziewać, na terenie powiatu proszowickiego uchwycono większość ludności. Także pominięcia w spisach ludności żydowskiej, ze względu na brak większych miast, nie stanowią tak dużego problemu, jak np. w przypadku Chrzanowa czy Kazimierza. Jak jednak widać z analizy podwójnych spisów, różnice nie są tak wielkie, aby zmieniały w sposób zasadniczy obraz struktury demograficznej ludności. Wątpliwości budzi przede wszystkim podawany w spisie wiek ludności. Analiza indeksów Whipple’a i Myersa nasuwa wniosek, że nie są one najbardziej adekwatnym sposobem oceny wiarygodności źródeł w epoce prestatystycznej – służą raczej ocenie dokładności rejestracji samego wieku. Z tego względu należy

⁷⁵ Koszyce, Niedźwiedź, Pałecznicza, Prandocin, Radziemice, Witów, Zielenice.

wziąć je pod uwagę przy wysuwaniu wniosków odnośnie do struktury wieku. Nieścisłości w tym zakresie nie muszą jednak wynikać z niestaranności osób spisujących, wskazują również na ogólnie niski poziom znajomości własnego wieku wśród ludności epoki staropolskiej. Ponadto błędy dotyczące wieku niekoniecznie muszą wpływać na wiarygodność innych danych obecnych w spisach, takich jak stan społeczny, relacje rodzinne, struktura gospodarstwa domowego. Pod tym względem otrzymujemy ciekawy obraz tego, jak postrzegano rolę poszczególnych osób w społeczności – który na pewno nie jest pełny, ale odzwierciedla najistotniejsze fakty⁷⁶.

Można stwierdzić, że pewne braki i problemy, charakterystyczne i nieuniknione w przypadku źródeł epoki prestatystycznej, nie zmieniają tego, że przy odpowiednio uważnej analizie spisy Komisji Porządkowych Cywilno-Wojskowych Województwa Krakowskiego stanowią nieocenione źródło w badaniach demograficznych nad epoką staropolską.

Bibliografia

Źródła rękopiśmienne

Archiwum Narodowe w Krakowie. Akta Komisji Porządkowej Cywilno-Wojskowej Województwa Krakowskiego. ANK, sygn. 29/30/0/3/41, 50–52.

Źródła drukowane

Ludność żydowska województwa krakowskiego w czasie Sejmu Czteroletniego. Spisy z powiatów krakowskiego, ksiąskiego, lelowskiego i proszowskiego z lat 1790–1792. Wyd. Kamila Follprecht. Kraków: Towarzystwo Miłośników Historii i Zabytków Krakowa, 2008.

Lustracja województwa krakowskiego 1789. Cz. 1: Powiat krakowski, proszowicki i ksiąski. Wyd. Alicja Falniowska-Gradowska, Irena Rychlikowa. Wrocław: Zakład Narodowy im. Ossolińskich, Wydawnictwo Akademii Umiejętności, 1962–1963.

Mapa województwa krakowskiego z doby Sejmu Czteroletniego 1788–1792. Źródła i metoda. Red. Karol Buczek. Kraków: Polska Akademia Umiejętności, 1930.

Materiały do słownika historyczno-geograficznego województwa krakowskiego w dobie Sejmu Czteroletniego (1788–1792). Vol. 1: Kraków: Polska Akademia Umiejętności, Drukarnia Uniwersytetu Jagiellońskiego, 1939. Vol. 2: Warszawa–Wrocław–Kraków: Zakład Narodowy im. Ossolińskich, Wydawnictwo Polskiej Akademii Nauk, 1960.

Słownik geograficzny Królestwa Polskiego i krajów słowiańskich. Vol. 13, red. Bronisław Chlebowski. Warszawa: Kasa pomocy dla osób pracujących na polu naukowym imienia D-ra Mianowskiego, 1893.

⁷⁶ Np. zapisanie dorosłego dziecka komorników jako służby kmieci, a więc przez przyzmat wykonywanej pracy, a nie więzi rodzinnych.

- „Spis ludności katolickiej parafii Wolsztyn z 1791 r.”, wyd. Anzelm Weiss. *Przeszość Demograficzna Polski*, 15 (1984): 115–139.
- „Spis ludności parafii Droszew z 1791 r.”, wyd. Mieczysław Kędelski. *Przeszość Demograficzna Polski*, 16 (1985): 175–196.
- „Spis ludności parafii będrowskiej z 1791 roku”, wyd. Konrad Rzemieniecki. *Genealogia. Studia i Materiały Historyczne*, 15 (2003): 109–128.
- „Spis ludności parafii ostrzeszowskiej z 1790 roku”, wyd. Mieczysław Kędelski. *Genealogia. Studia i Materiały Historyczne*, 11 (1999): 85–136.
- „Spis ludności parafii piątkowskiej z 1790 roku”, wyd. Konrad Rzemieniecki. *Przeszość Demograficzna Polski*, 25 (2004): 119–138.
- Volumina Legum*, vol. 9. Kraków: Wydawnictwo Komisji Prawniczej Akademii Umiejętności, 1889.

Opracowania

- A’Hearn Brian, Jörg Baten, Dorothee Crayen. „Quantifying Quantitative Literacy: Age Heaping and the History of Human Capital”. *The Journal of Economic History*, 69 (2009) issue 3: 783–808.
- Błaszczek, Anna. „Parafialne spisy ludności powiatu radziejowskiego z lat 1789–1791”. *Przeszość Demograficzna Polski*, 16 (1985): 209–211.
- Falniowska-Gradowska, Alicja. „Szlachta województwa krakowskiego w świetle spisów parafialnych z lat 1790–1792”. W: *Ojczyzna dalsza i bliższa. Studia historyczne ofiarowane Feliksowi Kirykowi w sześćdziesiątą rocznicę urodzin*, red. Jerzy Chrobaczyński, Andrzej Jureczko, Michał Śliwa, 497–504. Kraków: Wydawnictwo i Drukarnia „Secesja”, 1993.
- Gieysztorowa, Irena. „Szlacheckie i chłopskie rodziny północnego Mazowsza u schyłku XVIII w.”. W: *Studia nad gospodarką, społeczeństwem i rodziną w Europie późno-feudalnej*, red. Jerzy Topolski, Cezary Kukło, 319–332. Lublin: Wydawnictwo Lubelskie, 1987.
- Gieysztorowa, Irena. *Wstęp do demografii staropolskiej*. Warszawa: PWN, 1976.
- Goldberg, Jakub. „Struktura zawodowa ludności miast «wolnych» województwa sieradzkiego w 1791 r.”. *Zeszyty Naukowe Uniwersytetu Łódzkiego. Seria I. Nauki humanistyczno-społeczne*, 21 (1961): 65–89.
- Guldon, Zenon, Nikołaj Krikun. „Przyczynek do krytyki spisów ludności żydowskiej z końca XVIII wieku”. *Studia Źródłoznawcze*, 23 (1978): 153–157.
- Guldon, Zenon, Lech Stępkowski. „Spis ludności żydowskiej z 1790 r.”. *Biuletyn Żydowskiego Instytutu Historycznego*, 139/140 (1986): 123–130.
- Janczak, Julian Karol. „Dom, gospodarstwo i rodzina wiejska w Wieluńskim u schyłku XVIII wieku”. W: *Celem nauki jest człowiek... Studia z historii społecznej i gospodarczej ofiarowane Helenie Madurowicz-Urbańskiej*, red. Piotr Franaszek, 117–129. Kraków: Wydawnictwo Uniwersytetu Jagiellońskiego, 2000.
- Jędrzejewski, Przemysław. „Akta Komisji Porządkowych Cywilno-Wojskowych (1790–1794)”. *Krakowski Rocznik Archiwalny*, 13 (2013): 129–157.

- Kopczyński, Michał. *Studia nad rodziną chłopską w Koronie w XVII–XVIII wieku*. Warszawa: Krupski i S-ka, 1998.
- Kozik, Jerzy Stanisław, Mateusz Wyżga. *Przy wielkiej drodze. Gmina Igołomia-Wawrzeńczyce od wieków średnich do współczesności*. Igołomia-Wawrzeńczyce, 2012.
- Kuklo, Cezary. *Demografia Rzeczypospolitej przedrozbiorowej*. Warszawa: Wydawnictwo DiG, 2009.
- Kuklo, Cezary. „Gospodarstwo domowe mieszczan-rolników kłobuckich w końcu XVIII wieku”. W: *Celem nauki jest człowiek... Studia z historii społecznej i gospodarczej ofiarowane Helenie Madurowicz-Urbańskiej*, red. Piotr Franaszek, 161–165. Kraków: Wydawnictwo Uniwersytetu Jagiellońskiego, 2000.
- Kuklo, Cezary. *Kobieta samotna w społeczeństwie miejskim u schyłku Rzeczypospolitej szlacheckiej. Studium demograficzno-społeczne*. Białystok: Wydawnictwo Uniwersytetu w Białymstoku, 1998.
- Kuklo, Cezary. *Rodzina w osiemnastowiecznej Warszawie*. Białystok: Dział Wydawnictw Filii Uniwersytetu Warszawskiego w Białymstoku, 1991.
- Kuklo, Cezary. „Społeczno-demograficzny cykl życia człowieka w mieście staropolskim u schyłku XVIII wieku”. *Roczniki Dziejów Społecznych i Gospodarczych*, 62 (2002): 85–106.
- Obraniak, Włodzimierz. „Oblicze demograficzne wsi wieluńskiej w epoce Sejmu Wielkiego”. *Studia Demograficzne*, 16 (1968): 109–122.
- Obraniak, Włodzimierz. „Sytuacja demograficzna komorników i czeladzi chłopskiej w Wieluńskim w końcu XVIII w.” *Przeszłość Demograficzna Polski*, 2 (1969): 109–117.
- Poniat, Radosław. *Służba domowa w miastach na ziemiach polskich od połowy XVIII do końca XIX wieku*. Warszawa: Wydawnictwo DiG, 2014.
- Rzemieniecki, Konrad. „Cykl rozwojowy gospodarstwa chłopskiego na przykładzie wsi parafii Będków (na podstawie spisu ludności z 1791 r.)”. *Przeszłość Demograficzna Polski*, 26 (2005): 117–130.
- Rzemieniecki Konrad. „Rodzina i gospodarstwo chłopskie w ziemi wieluńskiej i powiecie ostrzeszowskim w końcu XVIII wieku”. *Przeszłość Demograficzna Polski*, 29 (2010): 29–68.
- Siłuch, Anna. „Parafialne spisy ludności ziemi wieluńskiej i powiatu ostrzeszowskiego z lat 1790–1791”. *Przeszłość Demograficzna Polski*, 15 (1984): 141–144.
- Szołtysek, Mikołaj. „Mikrodemografia rodziny staropolskiej: kategorie współmieszkania a rodzinne sytuacje opiekuńcze ludzi starych”. W: *Ludzie starzy i starość na ziemiach polskich od XVIII do XXI wieku (na tle porównawczym)*. Vol. 1: *Metodologia, demografia, instytucje opieki*, red. Agnieszka Janiak-Jasińska, Katarzyna Sierakowska, Andrzej Szwarca, 99–131. Warszawa: Wydawnictwo DiG, 2016.
- Szołtysek Mikołaj. „Life-cycle Service and the Family System in the Rural Countryside: a Lesson from the Historical East-Central Europe”. *Annales de Demographie Historique*, 117 (2009) n° 1: 53–94.

- Szołtysek, Mikołaj. „Struktura gospodarstwa domowego w Koronie i na Litwie a funkcje rodziny w końcu XVIII wieku: rozbieżność czy podobieństwo?”. W: *Rodzina, gospodarstwo domowe i pokrewieństwo na ziemiach polskich w perspektywie historycznej – ciągłość czy zmiana*, red. Cezary Kukło, 173–207. Warszawa: Wydawnictwo DiG, 2011.
- Szołtysek, Mikołaj. „Three Kinds of Preindustrial Household Formation System in Historical Eastern Europe: A Challenge to Spatial Patterns of the European Family”. *The History of the Family*, 13 (2008) issue 3: 223–257.
- Szołtysek, Mikołaj. *Rethinking East-Central Europe: Family Systems and Co-residence in the Polish-Lithuanian Commonwealth. Contexts and Analyses*. Bern: Peter Lang, 2016.
- Szołtysek, Mikołaj. „Rethinking Eastern Europe: Household Formation Patterns in the Polish-Lithuanian Commonwealth and European Family Systems”. *Continuity and Change*, 23 (2008): 389–427.
- Szołtysek, Mikołaj, Dariusz Biskup. „Różnorodność czy tożsamość? Chłopskie gospodarstwo domowe na ziemiach Rzeczypospolitej i Śląska pod koniec XVIII wieku”. W: *Rodzina i gospodarstwo domowe na ziemiach polskich w XV–XX wieku. Struktury demograficzne, społeczne i gospodarcze*, red. Cezary Kukło, 363–390. Warszawa: Wydawnictwo DiG, 2008.
- Wnęk, Konrad. „Socjotopografia rodzin Krakowa w końcu XVIII wieku”. W: *Rodzina, gospodarstwo domowe i pokrewieństwo na ziemiach polskich w perspektywie historycznej – ciągłość czy zmiana?*, red. Cezary Kukło, 209–241. Warszawa: Wydawnictwo DiG, 2013.
- Wyżga, Mateusz. *Parafia Raciborowice od XVI do końca XVIII wieku. Studium o społeczności lokalnej*. Kraków: Księgarnia Akademicka, 2011.
- Zubek Kamil, „Studium demograficzne ludności miejskiej powiatu ksiąskiego na przełomie 1790 i 1791 roku”. Maszynopis pracy magisterskiej, Uniwersytet Jagielloński, 2016.

Streszczenie

W artykule podjęto tematykę wykorzystania spisów Komisji Porządkowej Cywilno-Wojskowej Województwa Krakowskiego jako źródła do badań demograficznych na przykładzie powiatu proszowickiego. Spisy te powstały w latach 1790–1792 i nie miały charakteru podatkowego, stąd w większości są uważane za bardziej dokładne i wiarygodne niż te sporządzane wcześniej przy różnych okazjach. W tekście obszernie omówiono specyficzny charakter tego typu źródeł i wszelkiego rodzaju trudności, jakie wiążą się z jego opracowaniem – takie jak pominięcia części ludności, zawłości terminologiczne, niejasny podział na gospodarstwa domowe. Szczególnie dużo uwagi poświęcono ocenie wiarygodności źródła, podając wartości wskaźników, takich jak odsetek najmłodszych

dzieci i osób starszych w populacji, współczynnik maskulinizacji wśród niemowląt. Przy analizie skupień wieku posłużono się indeksami Whipple'a i Myersa. Wyciągnięte wnioski wskazują, że szczególnie przy analizie wieku spisy okazują się źródłem problematycznym, jednak przy zastosowaniu odpowiednich metod statystycznych pewne ich niedoskonałości można poprawić. Ponadto liczne skupienia wieku nie rozstrzygają ostatecznie o wiarygodności spisu, o czym powinna decydować analiza całości – ilości informacji w spisie, staranności i dokładności jego wykonania, porównanie z innymi źródłami, np. spisem Poniatowskiego z 1787 roku.

Słowa kluczowe: demografia staropolska, Komisje Porządkowe Cywilno-Wojskowe, źródła demograficzne, skupienia wieku

**The Censuses Carried out by the Civilian-Military Order Commission
of the Cracow Voivodeship as a Source for Demographic Research,
Exemplified by the Proszowice County**

Summary

The article deals with the question of using the censuses carried out by the Civilian-Military Order Commission of the Cracow Voivodeship as a source for demographic research exemplified by the Proszowice County. The censuses were conducted in the years 1790–1792 and were not tax character, hence they are commonly considered to be more precise and reliable than the ones conducted earlier. The article presents the specific character of the sources of that kind and the resulting difficulties such as passing over part of the population, terminological complexities, unclear division into households. A lot of attention has been paid to the assessment of the credibility of historical sources, with such indicators as the percentage of the youngest children and old people in the population or the male sex ratio in newborn babies. The analyses of age heaping has been carried out with the use of the Whipple's and Myers' indexes. The conclusions indicate that the censuses – especially in the parts concerning age analysis – turn out to be a problematic sources, yet some of their shortcomings might be overcome when appropriate statistical methods have been applied. Frequent age heaping is not decisive factors in the credibility of the census; what should be decisive is the analysis of the whole – the amount of the information in the census, diligence and accuracy, and compatibility with other sources, e.g. the Poniatowski census of 1787.

Keywords: Polish historical demography, Civilian-Military Order Commissions, demographic sources, age heaping